



VB 14184

SZIGETKÖZ

XB 149940

VÖLGYI JÓZSEF

GYŐR, 1937

RÉGISÉGTUDOMÁNYI INTÉZET
KÖNYVTÁRA



Budapesti

hagyatékából

VB 14184

Szakleltár 1274/VI a.

SZIGETKÖZ



VÖLGYI
JÓZSEF

GYŐR, 1937

SZEGEDI TUDOMÁNYEGYETEM

A Magy. Kir. Ferenc József Tudományegyetem
Bölcsészet-, Nyelv- és Történettudományi Karához
benyújtott doktori értekezés.

Bíráló: *Dr. Kogutowicz Károly* egy. nyilv. r. tanár.
Társbíráló: *Dr. Erdélyi László* egy. nyilv. r. tanár.

SZTE Egyetemi Könyvtár



J910023485



Sz 1/91: V B 14184

SZEGEDI TUDOMÁNYEGYETEM
Régióstudományi Intézetek Könyvtára

Lelt. napló: VI. Lsz: VI.

a csoport: 1359. szám.



ELŐSZÓ

A Kis-Alföld középpontjában a Nagy-Duna és a Moson—Győri Kis-Duna által határolt területet nevezzük Szigetköznek. Ezt a Dunák által határolt területet emelem ki a környezetből, mint önálló, a vizek által elhatárolt kis tájegységet. Már a neve is mutatja, hogy egységes jellegű területet fog közre a Duna, mely a szigetek tömegéből alakította ki a terület mai képét. Erről a területről a közeli megyék kivételével hazánkban alig tudnak valamit. Irodalmunkban Szigetközről elvéve egy-egy újságcikk és a mult évtized közepén jelent csak meg egy kis történeti munka, mely a szigetközi falvak multjával foglalkozik. Földrajzi szempontból ez a terület teljesen ismeretlen. Magyarország földrajzával foglalkozó irodalomban is legfeljebb csak névének említését találjuk meg. Ez azonban érthető, hiszen a hatalmas anyag miatt ilyen kis területekre, — bár önálló tájegység, — nem terjedhet ki a nagyobb művek íróinak figyelme.

Munkámban csak a környék és az összefoglaló általános irodalomra támaszkodhattam. Bejártam a területet és így személyes tapasztalataimat és adatgyűjtésemet igyekszem itt visszaadni. Mint a földrajztudományban kezdőnek mentségemre szolgáljon, ha nem sikerül teljes képet nyujtanom. Munkám célját már akkor is elérte, ha egy árnyalattal is sikerült világosabbá tenni Szigetköz ismeretét.

I.

SZIGETKÖZ
GEOLOGIAI KIALAKULÁSA

A geológiai harmadkor végén a pontusi táblaság süllyedésével keletkezik a Kis-Alföld legmélyebben fekvő része a »Győri-medence«. A Dévényi kapun beömlő Ős-Duna a mélyen fekvő medence felé veszi útját és rengeteg hordalékot hoz magával. Mivel az Ősfolyam esése a sik területen kisebb lesz, a magával hozott hordalékot lerakja, ezen a területen, ahol az utolsó tengerbe ömlött. (Levantei tenger.)

A Duna vidéke itt egy hatalmas delta képét mutatja. Beáll a pliocénkori sivatagi éghajlat, mely letarolja az egész területet. Következik a jégkorszak. Ennek szelei vastag lösszel borítják el területünket. Azonban ezt az értékes takarót a Duna elpusztítja, de pótolja finom iszaphordalékával.

Kezd kibontakozni a táj mai képe. És mikor elérkezünk földünk történetének jelenkorához, már a Duna hatalmas törmelék hantja 85 km. hosszúságban és 50 km. szélességben fekszik rá a Kis-Alföldre. Saját hordalékába vájja magát és saját hordalékával az egyenetlen síkságot fel is tölti. A laza felszínben a fizika törvénye szerint dolgozik tovább, a szigetek tömegét építi és rombolja.

A kisebb-nagyobb szigetek tömegéből állt még a XIII. században is Csallóköz és Szigetköz.¹⁾ A földes részek állandó ülepedése folytán az apróbb zátonyok és szigetek növekedve mindjobban közelebb jutottak egymáshoz. Végül is a közöttük levő vizágak eliszaposodva feltöltődnek és az egész terület egységes összefüggő képet vesz fel, a Duna fő- és mellékága által határolva.

1) Ortvay T.: Magyarország régi vízrajza. I. 229.

II.

A TERMÉSZETI ADOTTSÁGOK

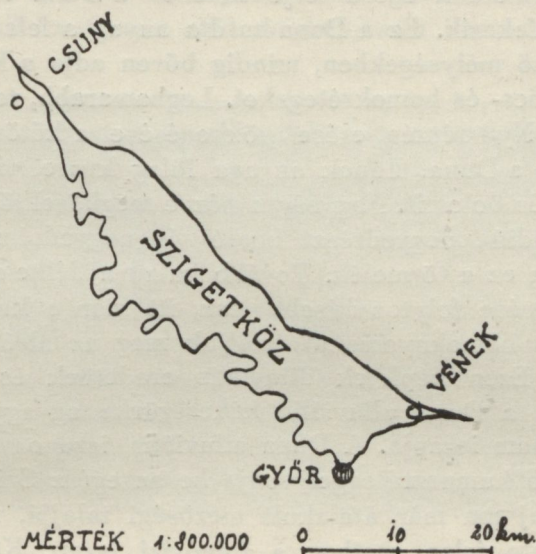
1. FÖLDRAJZI HELYZETE, ALAKJA, TERÜLETE

A Nagy-Duna jobb partján Oroszvár közelében Csuny falunál válik ki a Kis-Duna, másnéven Mosoni-vagy Győri-Dunaág, mely 68 km-es kanyargós folyás után Vének mellett ömlik vissza a Nagy-Dunába. (1. ábra.) A Kis-Duna nagyjában párhuzamosan halad a főággal DK-i irányban és csak Győrnél, egy merész kanyarodó után fordul ÉK felé, hogy ismét elérje a főágot. Ez a Dunák által határolt terület: Szigetköz. Területe 375 km² (kb. 65.000 kat. hold), tehát Csallóköz után nagyságát tekintve második szigete hazánknak. Alakja egy hosszukás téglalaphoz hasonló. Hosszúsága a Duna hajlását is tekintetve véve 52.5 km. A kiszakadási hely (Csuny) és a visszaömlési hely (Vének) közötti távolság légvonalban sem sokkal kisebb (50.2 km.). A terület szélessége, vagyis a két Duna egymástól való távolsága átlagosan 8–10 km. Ennél jóval szélesebb Kisbodak és Máriakálnok közötti részen, ahol eléri a 14 km-t. Természetesen keskenyebb a kiszakadási és főleg a visszaömlési helyek közelében. Győrig nagyjában megvan még területünk átlagos szélessége, de azután mikor Bácsát eléri a Kis-Duna, K-re fordul és hegyes szöveget alkotva a főággal, tart beömlési helyére. Itt tehát folyton szűkül a

két Duna közötti távolság, úgy hogy területünk szélessége fele csak az átlagos szélességnek.

Szigetköz földrajzi helyzetét előnyösnek kell tartanunk a Duna országutja mellett. Másrészt azonban hát-

1. ábra. SZIGETKÖZ HELYZETE



ránya ennek, hogy a szigetvilág szinte áthatolhatatlan akadályként zárja el tőle az északra levő területeket, így ezt a helyzeti előnyt a mai napig alig tudta értékesíteni. A Duna és szigetvilága elzárta a közeli környéktől, fejlődése lassu volt, a külvilággal nehezen érintkezhetett. Megállapíthatjuk, hogy a folyóvizektől alkotott földrajzi elszigeteltség tipikus példájával állunk itt szemben. Ez nyomta rá minden tekintetben bélyegét Szigetköz egész életére.

2. FELÉPÍTÉSE, FELSZINE

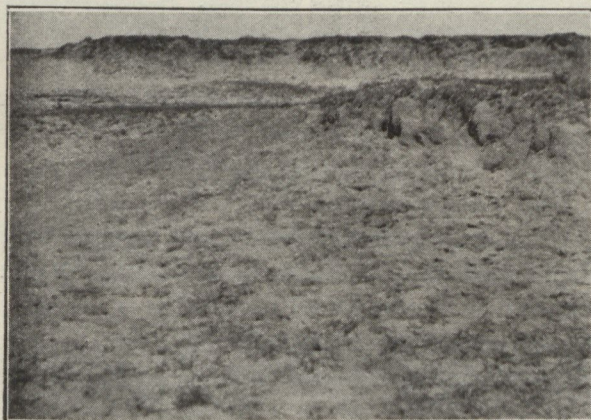
Területünk geológiai összetétele nagyon egyszerű képet mutat. A harmadkor tengereinek üledékei mindenütt mélyen a mai felszín alá kerültek. Magyaróvár

közeliében megejtett mélyfurás szerint 200 m. mélységben még nem találták meg a pannoniai rétegeket. A flette levő tömegek mind a Duna munkájának eredményei. Az egész területet az alluviális-ártér szóval jellemezhetjük a legtalálóbban.

Területünk egész terjedelmében a Duna törmelék-hantján fekszik. Ez a Duna-hordta anyag a felszín alatt különböző mélységekben, mindig bőven adja a kőtörmelék-, kavics- és homokrétegeket. Leghamarabb, tehát Szigetköz ÉNy-i részén, esése csökkenésével a kőtörmeléket rakta le a Duna. Ennek anyaga főleg kvarc, ritkábban mészkő és dolomit. Nagyságra nézve megközelítőleg fele-részben dió-, negyedrészt borsó- és negyedrészt daragnagságu ez a törmelék. Tovább haladva délkelet felé a terület esése folyton kisebb lesz, itt már a kavics- és azután a homoknyomokat találjuk meg az alsóbb rétegekben. Ezen képletek diluviális eredetűek és ezekre borul rá a Duna alluviális kékesszürke agyagja, majd pedig finom iszapja. A Duna alluviális, iszapos feltalaja jól termő humuszréteggel vonja be az egész Szigetközt. A feltalaj ma már átalakult mezősi talajjává, melynek anyakőzete jelen esetben a folyóvízi iszap. Kémiaileg vizsgálva nagymennyiségű meszet tartalmaz. Könnyen művelhető csekély kötöttsége folytán. Ebből következik, hogy a vizet könnyen átengedi és a szelek hamar ki is szárítják. Az áteresztő talaj miatt a Duna szabályozása után is harcolni kell a belvizek ellen, amelyek természetesen főleg az alacsonyabb fekvésű területen, tehát az Alsó-Szigetközben jelentkeznek nagyobb mértékben.

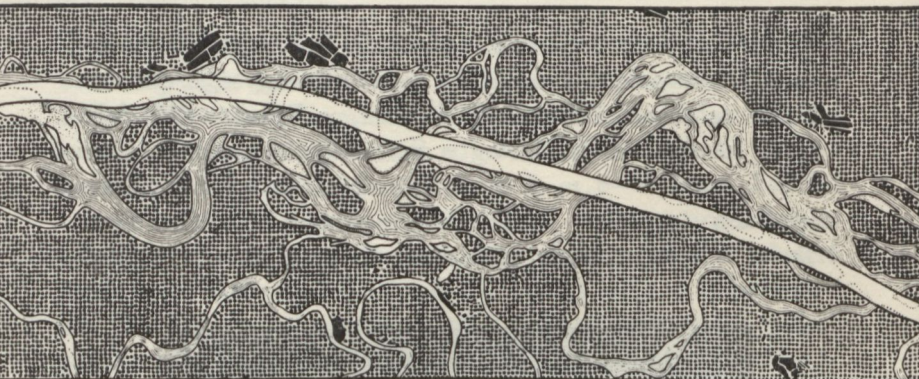
Területünk szabad szemmel áttekintve kevés kivétellel teljesen sík képet mutat. Tengersizintfeletti magassága 110—127 m. között változik. A magasabb rész a Felső-Szigetközben van: Máriakálnok—Arak—Püski—Kisbodak vonaltól ÉNy-ra fekvő terület 120 m. tszf. magasságon felül van. Ezen vonaltól DK-re 120 m-en aluli tszf. magasságu sík területet kapunk. Kivételt képez Bácsa környéke: a Szitásdombok, ahol homokbuckák váltakoznak medencealaku mélyedésekkel. Keletkezésük szempontjára

ből diluviális eredetű parti dűnének kell ezen formátumokat tartanunk. Hasonló, de kisebb és egységesebb területet találunk Halászitól ÉNy-ra, a Fekete-erdő felé vezető ut mentén is. Főleg a Szitásdombok emelkedése feltűnő, mert 6—8 m-el magasabbak a környéknél. Ezen magasabb területek kiterjedése azonban csekély, nem érik el a 2 km-t, sem szélességben, sem hosszúságban.



Saját felvétel

1. A Szitásdombok homokbuckái



2. ábra. A Nagy-Duna Kiliti és Remete közötti szakasza

3. VIZRAJZA

A Duna hatalmas víztömegével, ezernyi sziget- és zátonyával, mellék- és fattyúágaival, felfakadó talajziveivel uralkodik területünkön és megszabja az egész terület életét a multban és jelenben egyaránt.

A Nagy-Duna szigetközi folyásának hosszúsága 51 km. Ez az adat a főmederre vonatkozik. A laza anyagu partok nem tudták a nagy víztömeget egységes mederben tartani, mely így szétterült a sík területen, a szigetek és mellékágak tömegét alkotva a laza felszínben. Az idők folyamán gyakran változtatta medrét a hatalmas folyam. Ennek nyomait ma is megtaláljuk Felső-Szigetköz közepén vonuló alacsonyabb területen. Feltevésünk helyességét igazolják a történelem adatai és a ma is élő dülő nevek. A mai főágtól DNy-ra volt hajdan a Nagy-Dunának egy jelentősebb ága és pedig Kiliti, Halászi, Maglai-dülő, Vén-Kányás, Püski kölesföldek, Dohányrét, Pappmajor, Arak és Nováki-zátonyon át, Máriamajor a'att egyesült a mai Kis-Dunával. Kiliti melletti erdőben egy elsüllyedt hajó roncsaira akadtak, továbbá 1803-ban kutásás alkalmával halászeszközök kerültek elő több méter mélységből.¹⁾ Mindez arra mutat, hogy a Dunának ez

¹⁾ Érsek I.: Szigetköz története 20.

lehetett hajdan a főága. A Mosoni-Dunaág volt még a hajózás utvonala pár évszázaddal ezelőtt is, ami arra utal, hogy bővebb vize volt a mai Kis-Dunának. Jelentősebb Dunaág foglalta el a Kisbodak és Püski között látható mélyedést is.

A régi dülő nevek, melyek ma jó szántókat jelölnek meg, visszaidézik az eredeti táj képét. A Kisbodak melletti Pálfi-sziget, ma már csak félsziget. Arakon a Kálnoki-Dunaág mellett száraz szántóföldek között találjuk a Malomszer dülőt. Itt tehát szintén Dunaágnak kellett lenni és ennek vizimalmaitól kaphatta ez a terület nevét. Darnó és Arak közötti Halastói-rét elnevezés is hajdan a Duna ágából képződött tóról kaphatta nevét. Egyes területek, melyek több száz méterre vannak a Dunától a töltéseken belül, az első pillanatra elárulják még ma is, hogy itt valamikor a víz fedett mindent. Ilyen ártéri területet mutat a Ladamér mellett készült fényképünk is.



2. Volt ártéri terület

Saját felvétel

Hazánkban itt, a szigetközi szakaszán, a legszabálytalanabb a Duna keresztmetszelve. Ennek megfelelően esése is itt a legnagyobb. Ásványig kilométerenként 30 cm, majd innen Vénekig 20 cm. A nagy esés a terep

eséséhez megfelelően alkalmazkodik. A víz tömege másodpercenként 900 m^3 , árvizkor jóval nagyobb, 11.000 m^3 körül van.²⁾ A Nagy-Duna szélessége átlagosan 360—420 m között változik a szigetközi részen.³⁾ A vízjárás mérsékeltnek mondható. Évente egy tavaszi és egy nyári árhullám jelentkezik. A tavaszt a Duna felső folyásán meginduló hóolvadás, a nyárit a juniusi esőzések okozák. A legalacsonyabb és legmagasabb vízállás között mintegy 6 m-es különbség van.

A nagy esés megtámadja a folyam fenekét és oldalát. Azonban a fenék ezen a részen szivós kékes agyaggal van fedve, amely jobban ellenáll a víz rongálásának, mint az oldalakat alkotó lazább homok és kavics. A laza anyagot a víz elhordja és a lassubb folyású helyeken lerakja, emiatt aztán nagyon kanyargós lesz a folyó útja. A kanyarulatoknál benyuló részekenél kisebb a sebesség, mint az ellenkező oldalon, itt lesz tehát a legnagyobb a lerakódás. A laza talajban a meder mindinkább az ellenkező oldalra szorul. Ez azonban csak bizonyos fokig tart, mert nagy hajlás mellett végül is a nyelvyszerűen benyuló partot is megtámadja és keresztültöri a víz. Így keletkeznek a meanderszerű kanyarúak, elágazások és haloványok.

A szigetképződés aránylag gyorsan megy végbe, mert a meder szélesedésével a sebesség csökken és megindul a lerakódás. A legtöbb dunai sziget természetes lerakódás következménye. Sokszor a víz útjában levő bokor vagy fatörzs elég arra, hogy megindítsa ezt a folyamatot, mivel a folyam sodra így megoszlik. A nehezebb hordalékok, kavics- és kődarabok egymásra torlódnak és egy kis zátonyt alkotnak. Alacsonyabb vízálláskor a zátony már kikerül a vízből. Áradás idején homokréteg is rakódik ezen kavicspadra, majd lassankint megtelepszik rajta a növényzet is, mely a további lerakódásoknak szolgál alapjául, mert a folyam lebegő iszapját köti le.

2) Kogutowicz K.: Dunántúl és Kisalföld. I. 58.

3) Gyulai R.: Csallóközi ármentefű története. 52.

A szigetek alakja többnyire szabálytalan. Főleg a nagyobbak olyanok, melyeket háromszög- vagy négyszöghöz hasonlíthatunk. Megtaláljuk azonban a körhöz hasonló és a folyó irányában elnyúló hosszukás szigeteket is.⁴⁾ A szigetek mind laposak és alig magasabbak a közepes vízállásnál, tehát az áradás rendszerint előnti őket.

3. ábra. SZIGETKÖZ VIZEI



Kivételt csak a nagyobb szigetek képeznek. A szigetek felső csúcsa lapult, szelid hajlásu, míg alsó végük rendszeren magasabb és gyakran meredek szakadással végződik. Általában a szigetek partjai mindig alacsonyabbak, — még a szakadékos partok is, — a szemben levő fo-

⁴⁾ Ortway T.: Dunaszigetek alakja. Math. és Term. tud. Közl. XV. 367.

lyami partok szintjénél. A szigetek közül a kisebbek zöldelő ligeteikkel sokkal kellemesebb képet mutatnak, mint a nagyobb szigetek legelői és rétjei.

A Nagy-Duna szigetközi részén a mellékágak tömegéből kiváló, elsőrendű ágat találunk: Kiliti mellett majd ennek visszatérése után jelentősebb a Doborgáz és Kisbodak közti ág, tovább haladva az Ásványi-ág következik. Az elsőrendű ágakon kívül egész csomó jelentéktelenebb mellékág teszi változatossá a Duna mellékét. A mellékágak általában a kiválásnál keskeny medrűek és sebes folyásuak, a visszafordulásnál azonban mély mederben lassan folyva rendszerint kisebb vízmennyiséggel térnek vissza a főágba. A vízveszteség oka főleg a párolgás, mert a medret borító agyag alig ereszti át a vizet. Szivárgás csak a partok laza anyagán át jelentősebb és ez is inkább magas vízálláskor lehetséges.

A mosonmegyei részen szilárdabb és magasabb partok kísérik a folyót, míg a győrmegyei részen ezen szilárdabb negyedkori képződésű partok beljebb vonulnak és a Duna közvetlen partjai mozgékonyabb anyagból állanak (homok, főveny, lisztfinomságu iszap). Közös vonásuk a kiszakadó ágaknak, hogy egy irányba a negyedkori partok tágulatának határa felé tartanak,⁵⁾ azután ennek hosszában kanyarodnak tovább és gyakran több ágra oszolva pár kilométeres csavargás után térnek vissza az anyafolyóba.

A laza partokat állandóan rongálta a víz, ami a hajózás szempontjából is káros volt. Ezért volt szükség partbiztosító munkálatokra, amit az általános szabályozással együtt készítettek el. A szabályozás előtti időkben rengeteg kárt okozott a Duna áradása, melynek pusztító hatása természetszerűleg az alacsonyabban fekvő területeken, tehát Alsó-Szigetközben érvényesült legjobban. Súlyosbította a helyzetet a gyakori jégtorlódás. Kisebbségben mértékben minden télen van jégzajlás a Dunán,

⁵⁾ Hunfalvy J.: Magyarország természeti viszonyai. III. 194.

de nem képződik mindig összefüggő jég hát, mely a szabad átkelést lehetővé tenné egyik oldalról a másikra. Voltak azonban évek, midőn teherrel megrakott szekerekkel lehetett egyik partról átjutni a másikra az erős jégpáncélon.

A Duna jége keletkezés szempontjából lehet: 1. felszíni jég, mikor a hirtelen beálló hidegre a folyó védekezésszerűleg vékony jégréteggel védi belsejét a lehülés ellen; 2. fenékjég, mely hosszabb ideig tartó lehülés után nagy tömegekben tör a felszínre.⁶⁾ A jégtömegek keletkezését az alacsony vízállás és lassu folyás kedvezően befolyásolják. A jégzajlás megindulásakor a táblák egymásra torlódnak és magas csucsszerű alakzatokat képeznek. A jégképződés rendszerint a zátonyok körül indul meg, ahol könnyen fejlődik fenékjég. Jelentősen megkönnyíti a jégképződést a folyamellenes szél, mely párszerű sűrűséget ad a víznek és a jégtorlódást és tömörülést elősegíti. A jégképző körülmények kedvező összműködése esetén 30 cm vastagságot is meghaladja a jégpáncél. A zajló jég november és március közötti időszakban fordul elő és emiatt a hajózás is szünetel a téli hónapokban.

A meginduló jégzajlás és tavaszi olvadások miatt gyakran szüknek bizonyult a Duna medre és számos feljegyzés tanuskodik az árvíz pusztításáról. De nemcsak az áradások, hanem a felfakadó belvizek is gyakran tönkretették Szigetköz termését. A talajvíz a partok laza anyagát átjárva gyakran olyan magasan állt, mint a Duna közepes vízállása. A talajvíz szivárgásában kétféle áramlást tapasztalhatunk⁷⁾ és pedig: a folyótól a belső területek felé irányulót, midőn a folyó vízállása magasabb, mikor a folyó vízállása alacsonyabb lesz, akkor ez az áramlás ellenkező irányu lesz. Az egész folyamat a fizikai közlekedő edények törvénye szerint megy végbe. A talajvíz összefüggésben van a Kis-Duna vízállásával is.

⁶⁾ Fehér I.: Győr megye és város egyetemes leírása. 51.

⁷⁾ Hunfalvy J.: i. m. III. 182.

A Kis-Duna vagy Moson—Győri—Dunaág Csunynál árvizes, alacsony területen szakad ki a főágból. A sok holt ág mutatja, hogy a kiszakadás helye időnként változott. Kanyargós folyása középszakaszi jelleget kölcsönöz a 68 km-es ut után visszatérő Kis-Dunának. Medre magasabb, mint a főágé,⁸⁾ ezért ebbe nem juthat kavics és más durvább hordalék. A Kis-Duna medre szintén alluviális felszínbe van vágva. Felsőbb folyása gyorsabb, majd medre szélesebbé válik és csökken sebessége. Átlagos szélessége 80 m, közepes mélysége 3.5 m, közepes sebessége másodpercenként 1.6 m.

A Kis-Duna jelentősebb oldalága a Kálnoki-ág, továbbá a Bácsa melletti Holt-Duna. Megtaláljuk nyomát azonban több helyen is a régi holt medreknek. Ilyen jelentősebb ág volt hajdan Dunaszeg és Ladamér között, melynek végződése a ma is meglévő részben mocsaras, nádas Ladaméri-tó.

AZ ARMENTESÍTÉS

Az olcsó közlekedés, a hajózás állandósítása, másrészt az árvizek elleni védekezés érdekében területünkön a vízépitészetnek jelentékeny szerep jutott. Az áradások ellen mindig megvolt a lakosságban a védekezés vágya. Az Árpád-korban meginduló árvédelmi munkálatokat bizonyítják a történelmi nevek elemzése. Ásványtő (Ásvány = ásott árok) is erre mutat.⁹⁾ A török kor és az utána következő időkben gyakran hallani az országgyűlésen az árvédelmi munkálatok szükségességéről. A Kis-Duna szabályozását már 1618. évi LIV. t. c. elrendeli. Jelentősebb intézkedések azonban csak a XIX. században történtek. I. Ferenc király 1812-ben Dunaszabályozási Bizottságot küld ki a kérdés tanulmányozására. 1832-ben a magyar kir. helytartótanács kezdi meg a munkálatokat és ennek keretében 1845-ig folyik a munka.

⁸⁾ Lóczy L.: Magy. szt. korona birod. leírása. 53.

⁹⁾ Kalmár G.: Győr megye tört. följrajza. Föld és Ember. 1924. 33

Helyi jelentőségű parterősítéseket végeznek 1850 után Remete, Lipót, Szőgye környékén. 1880-ban készült pontos mérnöki felvételek alapján indul meg a Nagy-Duna végleges szabályozása 1885-ben és tart egészen 1896-ig.

Az egységes védekezést szolgálja az 1892-ben alakult Szigetközi Ármentesítő Társulat, mely a Szigetközben működő négy kis helyi érdekeltségű árvédelmi társulat munkáját vette át. Az egyes községekből alakult, külön dolgozó kis társulatok természetesen nem tudtak az egységes irányítást követelő feladatnak megfelelni. Mutatják ezt a gyakori töltésszakadások, melyek mindig hatalmas anyagi kárt okoztak Szigetköz mezőgazdaságának. 1900 és 1904 között készült el a Csunytól Vénekig húzódó töltés a Nagy-Duna jobb partján 60 km hosszúságban. A Kis-Duna felől csak Dunaszentpál és a Vének közötti részen védi töltés Szigetközt 33 km hosszúságban. Itt ugyanis csak a visszaduzzasztás határáig kell védekezni a Duna hullámai ellen. Feljebb már nem fenyeget veszély, mert a Csunyi-zsilippel mindenkor szabályozni lehet a Kis-Duna vízmennyiségét. Még pedig úgy, hogy a legmagasabb dunai vízállás mellett is legfeljebb 120 m³ víz juthat másodpercenként a Kis-Dunába. Ez a mennyiség veszély nélkül lefolyik. Ezenkívül kotrással és partbiztosításokkal van még ellátva a Kis-Duna Győr és Vének közötti szakasza. Ezen munkálatokkal az ármentesítés megoldottnak tekinthető Szigetközre nézve, emberi számítások szerint.

További munkát ad azonban a talajvizek lecsapolása. E célból ma már 200 km-es csatornahálózata van Szigetköznek. (3. fénykép.) A nyílt levezetésű zsilipekkel nem lehetett a talajvizben dús évek vizét levezetni, ezért szivattyútelepekre volt szükség. Jelenleg nyolc szivattyútelepe van a Szigetközi Ármentesítő Társulatnak. A telepek teljesítménye összesen 1000 lóerő, amivel másodpercenként 13 m³ vizet lehet áttemelni.¹⁰⁾

¹⁰⁾ Huszár I.: A Szigetközi Ármentesítő Társulat ismertetése. 9.



Ma Szigetköz 65.000 holdnyi területéből 52.000 hold fekszik a dunai védtöltéseken belül. A szigeteken és a közvetlen partvidéken ma is sok kárt okoznak az árvizek. Sajnos ezen területek ármentesítését a hatalmas anyagi befektetés szinte lehetetlenné teszi. Az ármentesített területen belül is magas vízállás esetén, főleg az Alsó-Szigetközben talajviz által okozott károk gyakran adnak okot panaszra.



3. Talajvizlevezető-csatorna

Saját felvétel

4. ÉGHAJLAT ÉS IDŐJÁRÁS

A Kis-Alföld szívében fekvő Szigetköz éghajlata nem mutat lényeges eltérést a környező területektől. Miként a Kis-Alföldet, úgy területünket is a szárazföldi éghajlati típus jellemzi.¹¹⁾ A kontinentális hatás mindig érvényesül a hosszú nyári meleg és a hideg téli hónapokban. A főbb éghajlati elemek évről-évre meglehetősen egyformák. Észrevehető állandó jelenség a június elején észlelhető hőcsökkenés és a szeptember végi hőemelkedés. Az előbbi a nyugati légáramlás erősödésével, az

¹¹⁾ Róna Zs.: Éghajlat II. 70.

utóbbi pedig ennek megszűnésével jár együtt. A kontinentalitást részben ellensúlyozza az Atlanti-óceán hatása. Nyáron ez lehülésben, télen pedig ellenkezőleg a hideg enyhülésében jelentkezik. Az évi közepes hőmérséklet 10 C^0 körül van. Természetesen ettől mindkét irányba nagy eltérések vannak. Vannak évek, midőn a Duna vastag jégpáncélján kocsikkal lehet közlekedni, viszont előfordul, hogy már februárban zöldelő réteket találunk. Ritka a rendesen kifejlődött tavasz, mert a télutó borult napjaira hirtelen átmenet nélkül köszönt be a nyár elejét jelző meleg. Forró és száraz nyárban gyakran van része Szigetköznek. Ez azonban nem okoz kárt, mert a talaj nedvessége mindenkor bőven pótolja a csapadék hiányát. A legkellemesebb és legállandóbb évszak az ősz, hacsak nem zavarja meg a korán beköszöntő őszi esőzés.

Az uralkodó időjárás nem okoz nagyobb veszélyeket a mezőgazdasági termés eredményére. De nem is emeli kedvező alakulásával valószínűtlen magasságokba az egyes termési éveket a másikkal szemben. A terméseredmények évenként kevésbé ingadozó kimutatásukkal is e körülmény mellett szólnak. A legészrevehetőbb károkat a késői fagyok okozzák.

Most azonban nézzük közelebbről az egyes időjárási elemeket. Sajnos Szigetköz területén kevés meteorológiai megfigyelő állomás van, ezért többször területünk közvetlen határa menti állomások megfigyeléseiből kell adatainkat kiegészíteni.

A) HŐMÉRSÉKLETI VISZONYOK

Minden síkságnak, így területünknek is jellemző tulajdonsága a hőmérséklet nagy napi ingadozása, főleg nyáron, mert télen az állandó borultság, felhőzet és köd csökkentőleg hatnak az ingadozás nagyságára. A meleg nyári napokon 30 C^0 -ra is felmelegszik a levegő, míg az éjjeli lehülés 10 C^0 körül van. Az egyes hónapok közép-hőmérsékletét e kis táblázat foglalja össze.¹²⁾

¹²⁾ Meteorológiai évkönyvek alapján 30 év átlaga.

Január	Február	Március	Április	Május	Június	Július	Auguszt.	Szept.	Október	Novemb.	Decemb.	ÉVI
- 2.2	- 0.3	4.3	10.5	14.9	18.8	21.0	19.9	15.8	10.0	3.8	- 0.7	+ 9.6

Ha a szélsőségeket is megfigyeljük, azt tapasztaljuk, hogy a mérsékelt fagy március és november folyamán megszokott dolog. A fagy valószínűsége március és novemberben 95—100%, áprilisban 30—40%, októberben 20—30% között van.¹³⁾ A hőmérséklet minden téli hónapban felmegy 5 C⁰ fölé és leszáll -10 C⁰ alá. Minden nyári hónapban felülmulja a 30 C⁰-t, de ritkán süllyed 10 C⁰ alá. Mindezen adatokat összevetve azt látjuk, hogy az évi téli középhőmérséklet -1.1 C⁰. A nyári közép + 19.9 C⁰. Az egész évi középérték pedig + 9.6 C⁰.

B) SZÉLVISZONYOK

A Duna hatalmas völgye kényelmes, nyitott országutal szolgál a nyugatról jövő áramlásoknak és azokat a Nagy-Alföld medencéje felé vezeti. Ezen széljárta utba esik Szigetköz területe is. Az uralkodó szélirány az északi. Ezenkívül a nyugati lenne, ha az Alpok keleti nyulványai nem hatnának kitérőleg¹⁴⁾ az óceáni áramlásra és így az ÉNy-i irányból jelentkezik, pontosan követve a Duna vonalát. A másodrendű jelentőségű légáramlás D és DK felől jelentkezik. A szélcsendes napok száma évente 86 körül van. A következő táblázat napok szerint mutatja a szélirányok évi megoszlását.¹⁶⁾

Észak	Észak-kelet	Kelet	Délkelet	Dél	Dél-nyugat	Nyugat	Észak-nyugat
77	16	8	26	54	24	13	61

¹³⁾ Kogutowicz K.: Dunántúl és Kisalföld I. 45. térképe szerint.

¹⁴⁾ Kóvér Fidéi: A Hanság földrajza. Föld és Ember. 1930.

¹⁶⁾ Meteorológiai évkönyvek alapján 30 év átlaga.

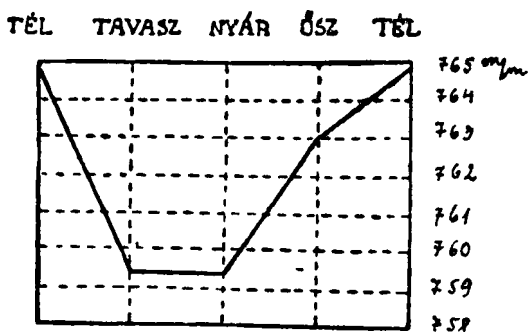
A viharos napok száma évente 20—28 között van, ebből legtöbb esik tavaszra, a legkevesebb pedig ősze. A szél sebessége átlagosan 6 km óránként,¹⁷⁾ ami megfelel másodpercenkénti 2 m-es sebességnek.

C) LÉGNYOMÁS

Mivel az uralkodó évi szélirány az északi, területünk északi részén kell a magasabb légnyomásnak is jelentkeznie. A légnyomás évszakonkénti megoszlását vizsgálva azt látjuk, hogy az télen a legmagasabb.

Tavaszi	Nyári	Őszi	Téli	Évi átlag
759·2	759·2	763·0	764·7	761·5

Az egyes évszakok közötti jelentékeny különbségeket még jobban feltűnteti a légnyomás görbe grafikus ábrázolása.



4. ábra. A légnyomás évi menete

D) CSAPADÉKVISZONYOK

Szigetköz évi esőmennyisége nem éri el a 600 mm-t sem. Az egész Kis-Alföldön itt esik a legkevesebb csapadék és pedig Győrzámoly környékén. Itt az évi átlag

¹⁷⁾ Kogutowicz K.: i. m. 42.

544 mm az elmúlt 30 év megfigyelései szerint.¹⁸⁾ Területünk azonban nem érzi hiányát az aránylag csekély esőmennyiségnek, mert bőven pótolja azt a talaj állandó nedvessége. A csapadék szegénységét tekintve közel állunk a Nagy-Alföld aránylag csekély mennyiségéhez. A legszárazabb évszak a január—március közötti időszak, ezután megnövekszik a csapadék április havában. Május és július között esik a legtöbb eső. Ekkor vannak a zivatarok is. Évente átlag 20 zivataros napra számíthatunk, ebből a legtöbb jut júniusra, ritkán jégesővel együtt, mely keskeny pásztában húzódik nyugatról kelet felé. Valamivel szárazabb a következő augusztus hónap. Szeptember ismét a nyári hónapokhoz tartozik csapadékmennyisége tekintetében. Az október—decemberi időszak áprilissal ad egyenértékű csapadékmennyiséget. Októberi csapadékmaximum nincs.

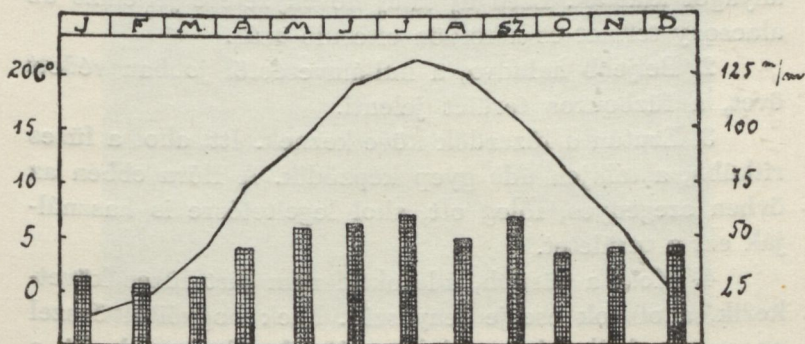
Megfigyelő állomás	Január	Február	Március	Április	Május	Június	Július	Auguszt.	Szept.	Október	Novemb.	Decemb.	ÉVI
Dunakiliti . . .	36	30	35	43	56	54	59	48	58	38	46	46	549
Hédervár . . .	36	31	35	46	55	56	58	50	58	41	44	47	557
Győrzámoly . .	34	29	35	47	52	55	55	52	56	48	41	45	544

Területünk évi átlagos mennyiségét 550 mm-ben állapíthatjuk meg a rendelkezésünkre álló adatokból. Évente a csapadékos napok száma 110 körül van, a havas napok száma 16—24 körül mozog. Az első hó novemberben már megjelenhet, az utolsó március körül van. Tartós hótakaró csak zord télen borítja területünket. A csapadékot hozó felhőzet rendszerint nyáron Ny-ról, más-kor É felől jön. K-ről csak a legritkább esetben kap Szigetköz csapadékot.

¹⁸⁾ Hajósy F.: A csapadék eloszlása Magyarországon. 9.

E) A LEVEGŐ PÁRATARTALMA

A nedvesség átlagosan 75%-ra tehető.¹⁹⁾ Ennél nagyobb a relatív nedvesség értéke a hideg, ködös évszakban. Így januárban 88%. Ezzel szemben a legkisebb júliusban 65%. Ezen átlagtól természetesen jelentékeny eltéréseket is tapasztalhatunk, azonban 30%-nál csak a legritkább esetekben észlelhető kisebb nedvesség.



5. ábra. A csapadék évi eloszlása és a hőmérséklet járása

5. NÖVÉNY- ÉS ÁLLATVILÁGA

A) NÖVÉNYZETE

Szigetköznek növénytani jellegét a pannoniai flóra szabja meg. A fajok és egyedek számában is ez vezet. Kisebb jelentőségű a szintén megtalálható mediterrán és balti flóra. Érdekessége területünknek itt a teljesen sikk és idegen környezetben élő havasalji növényzet egy-két képviselője.²⁰⁾ Ez azonban csak a Nagy-Duna szigeteinek kavicsos fővényén található meg. Eredetileg az Alpok völgyeiből került ide a Duna közvetítésével.

A Duna alacsony partjain, ahol még gyepek nem fedték be a felszínt, füzeseket találunk, melyek többnyire csak keskeny szegélyt képeznek. Nagyobb füzesek fedik a Duna szigeteit.

¹⁹⁾ Róna: i. m. 91. l.

²⁰⁾ Polgár S.: Győr megye növény földrajza. Magyar botanikai lapok. 1912. évf. 313.

Ha közelebről vizsgáljuk a dunamenti növényzetet, akkor a folyótól befelé haladva jellegzetes növényi öveget különböztethetünk meg.

1. Közvetlen a parton, hol állandó hullámverés van, a gyorsan fejlődő növényfélék honosodtak meg. Ezek között sok az egyéves növény. Hasonló az agyaggödrös terület növényzete is, ahonnan a töltésekhez szükséges anyagot kiásták. Ezen új talaj növényzetére jellemző az alacsony termet és a földön elterülő szár.

2. Beljebb haladva, a hullámveréstől jobban védett övet, a fűzbokros terület jelenti.

3. Ezután a füzerdők következnek. Itt, ahol a füzes ritkább, a talajon üde gyepek képződnek. A flóra ebben az övben szegényes, főleg ott, ahol legeltetésre is használják ezt a területet.

4. Most a sűrűbb, állatoktól nem járt füzes következik, ahol sok cserje tenyészik. Ezek bogyóitól ősszel az egész vidék piros színben játszik. Gyakoriak itt a kuszónövények is.²¹⁾

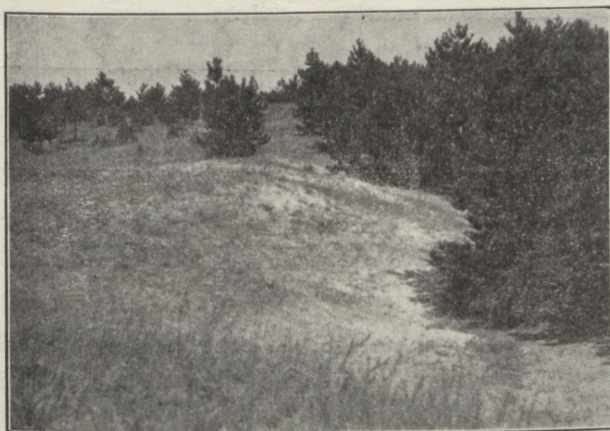
Az árterületek mélyebb helyein, ahol szinte állandó a talajvíz, a mocsári növényzet különböző képviselőit találjuk meg. Ezzel szemben Szigetköz szárazabb, homokos területein (Bácsa mellett) az alföldi steppe jellemző növényzetét ismerjük fel (árvalányhaj stb.).

Erdői. A jelenlegi erdőtakaró a klimatikus helyzettel van összhangban. A 600 mm-en aluli csapadék nem volna elég arra, hogy területünk magára hagyva, fával települjön be. A fás növényzet mégis könnyen fejlődik, mivel a talaj gazdag víztartalma bőven megadja a szükséges nedvességet. Ez a körülmény szabja meg egyúttal az uralkodó fa típusát is. A Duna partjai és szigetei az úgynevezett lágylombu fákkal vannak fedve (fűz, nyár, éger).

A magasabb, tehát szárazabb területeken kevés fenyőt is találunk. (Bácsa és Halászi mellett.) Mindez szépen mutatja a morfológia és talaj tájalakító hatását.

²¹⁾ Polgár S.: i. m. 320—321.

(4. fénykép.) A belső területeken akác- és tölgyfélék az újabb telepítések. A tölgyfélék közül a mocsártölgy mint eredeti növényzet Ásvány körül található, jelezve, hogy a mult kiméletlen kiaknázása előtt sokkal nagyobb mér-



Saját felvétel

4. Fenyővel beültetett szitásdombi részlet

tékben volt ez a faj területünkön elterjedve.²²⁾ Összefüggő nagyobb erdőtakarója régebben sem volt Szigetköznek, ma azonban aránylag elég nagy területet foglalnak el erdői.

A többi község határába tartozó erdők 500 holdnál kisebbek. Területünkön összesen 8500 kh erdő van. Ez az egész terület 13%-ánál valamivel több. A faállomány életkora 30—35 évre tehető. Találunk azonban ennél jóval idősebb fákból álló erdőket is, sőt egy-egy évszázados történeti nevezetességű fa sem ritkaság. Héderváron áll a ma már csonka Kont-fa, a Héderváriak ősi parkjában. Máriakálnok község főutcáján áll egy nagylevelű hárs, melynek mellmagasságban kerülete 5.35 m, csucsmagassága pedig 24 m. Cikolasziget legelőjén levő Vak-Bottyán szilfájának kerülete 4 m, magassága pedig 25 m.²³⁾

²²⁾ Borovszky S.: Győr megye 120.

²³⁾ Földváry M.: Felső-Dunántúl természeti szépségei.

Szigetköz nagyobb erdővel biró községei.²⁴⁾

Dunakilitt .	1541 kh	fűz, éger, akác
Ásvány . .	1500 kh	bükk, akác, kevés tölgy, fűz, éger
Cikolasziget .	887 kh	nyár, fűz, éger
Győrzámoly .	820 kh	nyár, fűz, éger
Halászi .	641 kh	tölgy, kevés fenyő, akác, nyár
Magyarkimle.	607 kh	tölgy, akác, nyár

B) ALLATVILÁGA

A Kis-Alföld állatvilága és ezzel együtt területünké sem mutat fel lényegesebb eltérést a Középeurópában meghonosodott állatvilágtól. Ami különbség tapasztalható, az ismét a földrajzi helyzetből adódik, mivel a vízjárta területen sok a vízimadár. A Duna füzzel, náddal benőtt partjain bőven található a vadliba, gém és szárcsa. Hasonlóképpen a belső vizenyősebb területeken is megtalálhatók a vízimadarak különböző fajtái. (Ladaméri tó.) A Duna vize mindig bővelkedett halban. Az ismertebb halfajták ma is szép számmal élnek vizében. A nagyobb harscsa nem ritkaság. A hajdan jelentős víza azonban a Duna szabályozása folytán kiszorult a szigetközi vizekről.

Az emlősök közül Szigetköz erdeiben nagy számban találjuk a nyulat és őzet. Fogoly, fácán is sok van a vadászterületeken. A nemesebb vadak természetesen védelemben részesülnek, mert számuk nagyon megapadt. A múlt század elején még bőven volt a Duna berekerdeiben a hanságival rokon szarvasfaj.²⁵⁾

²⁴⁾ Adatok a győri erdőigazgatóság és a községi jegyzőktől.

²⁵⁾ Borovszky S.: i. m. 123.

III.

A TÁJ ÉS AZ EMBER KAPCSOLATAI

1. SZIGETKÖZ KÉPE A HONFOGLALÁSIG

A geológia jelenkorban mikor területünk ősi képe kialakult, a Duna uralta hatalmas árteret találjuk itt. A Duna sok száz élő és holt ága hálózta be területünket, mely a szigetek tömegéből áll. A történelem kezdetén megjelenő ember nem igen tudott volna ezen a területen tömegesebben letelepedni. A mocsarakkal és vízi növényzettel borított felszín nem volt alkalmas a telepedésre, melyben a Duna állandóan változtatta folyását, rövid idő alatt egész szigeteket nyelt el, majd helyette ujakat épített. Ez a bizonytalan felszín, szinte járhatatlan vidék nem vonzotta, hanem inkább távortartotta magától az embert. Mindezek ellenére megtaláljuk már az újabb kőkori ember nyomait Szigetköz területén. Bár a leletek csak szórványosan kerülnek elő, ami érthető is, mert a laza felszín és az áradások sok mindent eltüntettek az utókor elől, mégis bizonyosak lehetünk abban, hogy az árvizektől valamivel védettebb helyeken már az újabb kőkorszakban megjelent az ember.

A kőkori lelőhelyek közül jelentősebbek Ásvány (kőbalta és csákányok), Ráró, Zsejkepuszta, Vámosközség, ahol 7 darab különböző kőeszköz került elő, továbbá szintén az újabb kőkorszak emlékeit ismerjük fel Bácsa és Dunaszeg leleteiből.¹⁾ Felső-Szigetközben a mosonme-

¹⁾ Lovas E.: Felső-Dunántúli régészeti kataszter. Kézi at.

gyei részről is vannak kőkorig visszanyuló leleteink; Arak, Dunaremete, Dunakiliti, Kisbodak (kőbalta), Lipót, Magyarkimle (határából két kőbalta), Mosondarnó, mind egy-egy emlékekkel bizonyítják, hogy a neolitikus korban már ember élt területükön. Valószínűnek kell tartanunk, hogy az esetleg állandóan megtelepedett ősember a vízjárta ingoványos vidéken keresett és talált védelmet. Lakása csakis cölöpépítmény lehetett, mert a vizenyős talaj aligha engedte volna letelepedésre. Élelmét a vadászat és főleg a halászat biztosította. A Duna-ágak tömege annyira gazdag volt halban, hogy a kezdetleges eszközök ellenére is bőven akadt zsákmánya Szigetköz őslakójának.

A kőkorszak utáni bronzkorból is vannak emlékeink, melyek emberi kéztől származnak. (Bácsán talált bronzpenge.²⁾ Mindez azonban lehet csak feltevés is, mert az említett emlékek később is kerülhettek oda. A Duna munkája még ezen a téren is érvényesült, mert a Héderváron talált elefas primigenius csontjait, kétségtelenül az áradat hozhatta magával.³⁾

A közép Duna mellékének legrégebb lakói az illir törzsek voltak. Tovább haladva a történelem folyamán a kelta népek emlékét egy rárói sir őrizte meg számunkra. Mivel ez az egyedüli leletünk Szigetköz területéről, tehát jelentősebb településre nem gondolhatunk, esetleg csak egyes csoportok szivároghattak be.

Területünk még a római korban sem volt általános letelepedésre alkalmas. A római provincia (Pannonia) határa a Kis-Duna volt. De volt azért a Szigetközben is már római település, főleg előretolt őrhelyek alakjában. A legjelentékenyebb település Bácsa volt Győr (Arrabona) közelében. A római kor emlékei közül innen egy sarkó és egy női szobor ismeretes.⁴⁾ Bácsa valószínűleg a római veteránok telepe volt, akik az arrabonai

²⁾ Lovas E.: i. m.

³⁾ Ortvay T.: i. m. 231.

⁴⁾ Lovas E.: i. m.

katonai szolgálat után itt kaptak földeket. Ezt a feltevést megerősíti az 1894-ben Pannonhalmán talált feliratos kő is. Római korból való érmekeket találtak Győr-ujfalu, Dunaszentpál és Vének körül is. Ezek mind Arabonából előretolt őrhelyek voltak. A mosoni részen a Doborgáz környéki dombokból is került elő római érem. Az éremleletek azonban nem döntő bizonyítékok a településre, mert Pannoniából később is kerülhettek ide. Különbösen sem valószínű, hogy ennyire távol a Nagy-Duna szigetvilágának megközelíthetetlen részén római telep lett volna. Még őrhely szükségességét sem tételezhetjük fel. A Duna árterénél jobban védett határt kívánni sem lehetett volna, mert ez teljes biztonságot nyújtott az esetleges északról jövő támadások ellen. Pannonia szigetközi része tehát így természetes gyepű volt.

A római uralom után beköszöntő népvándorlás korszakában nagyon sok nép fordul meg a Duna mentén. A lönböző rövid életű népek után a hun, majd avarok tudnak huzamosabb időre itt letelepedni. A Nagy-Duna szigetközi részén fekvő Szőgye körül három darab avarkori bronz szíjvég került elő,⁵⁾ bizonyítva, hogy területünkön már jártak az avarok. Fehér Ipoly szerint Szigetközben a Kis-Duna partján számos domborulat és mélyedés látható, melyek valószínűleg avarkori maradványok. Szintén avarkori munkának tartja azt, a ma már alig kivehető árkot, mely a két Duna között vonul és felső vége a rárói határban a Nagy-Duna áradásai ellen emelt töltés tövében az ú. n. Szárcsa-tó és Bagoméri-erdő közé esik, alsó vége pedig a Kis-Duna partján ma is látható. Ez az ú. n. ördögárok védte Szigetközt az Északról jövő támadások ellen.⁶⁾

Az avarok hatalmát Nagy Károly frank király dönti meg 791. és 799. között. A sáncok között védekező avarokat csak nehéz küzdelmek után sikerült legyőzni. A menekülők Csallóköz felé vonultak,⁷⁾ területünk sziget-

⁵⁾ Borovszky S.: i. m. 267.

⁶⁾ Fehér I.: i. m. 23.

⁷⁾ Fehér I.: i. m. 460.

világán keresztül. Az elnéptelenedett Duna mentét az avarok pusztájának nevezték.

A IX. sz. folyamán kezdenek Észak felől szivárogni a szlávok, akik nagy tömegben lepik el Pannoniát és frank-bajor uralom alá kerülnek az elnéptelenedett területeken. Szigetközi emléket egy-egy község neve őrizte meg. Így a mai Győrzámoly neve a szláv zem, zmelja (zámoly) szóból származik. Szláv eredetű nevek Novák és Kimle is.⁸⁾

2. A MAGYARSÁG MEGTELEPEDÉSÉTŐL AZ ÁRMENTESÍTÉSIG

A magyarság megjelenésekor kevés szláv és frank lakossága lehetett területünknek. A morva szlávok legyőzése után a Rábcáig nyomult a honfoglaló magyarság. Csallóköz és vidékét, tehát területünket is Lél törzse veszi birtokába. A vizenyős vidéket védelmi vonalnak használták az egész Árpád-korban. A természet által adott gyepü előnyeit a honfoglaló magyarság mindenütt alkalmazta, ahol az lehetséges volt.

Géza vezér az egész Szigetközt Hederich hamburgi és Wolfer starhandi lovagoknak ajándékozta.¹⁰⁾ Ezzel bizonyítva is van, hogy már a honfoglalók birtokában volt, mert ha valami idegen törzs lakta volna, akkor nem lehetett volna ajándékkép a betelepülő németeknek adni. A jövevények 990-ben telepednek le 300 vitézzel együtt. Valószínűleg a nyugati országokban divatos hűbéri elvek szerint hadiszolgálat és hűség fejében kapják meg Szigetközt. A mai Hédervár környékén építenek favárat. Kisző nevű magaslaton pedig temetkezési helyül zárdát emelnek,¹¹⁾ azonban ezen építkezések sorsáról többet nem tudunk. Mindenesetre tény az, hogy ők voltak terü-

⁸⁾ Moór E.: Westungarn im Mittelalter im Spiegel der Ortsnamen. 205.

¹⁰⁾ Villányi Sz.: Győrmegye és város anyagi műv. tört. 70.

¹¹⁾ Fehér I.: i. m. 363.

letünk első nagybirtokosai. A nagy terület megművelésére és védelmére nagyszámu jobbágyokra volt szükség. Megindul a lakosság más területekről való idetelepítése. Ezzel kezdődnek a mai községek első nyomai. Ilyen telepések voltak az ősei Zseli, Darnó, Lipót és a győrmegyei szigetközi helységeknek.

A XI. században már számos lakója volt Szigetköznek. Bizonyítják ezt a Duna áradásairól szóló feljegyzések. E szerint 1012-ben, majd 1126 és 1193-ban számtalan ember, állat és épület lett a víz áldozata.¹²⁾ A további századok alatt is állandóan pusztítja területünket az áradás. A történelem folyamán ezenkívül számos elenséges pusztítást kell Szigetköznek elszenvedni. Ez az oka, hogy okleveles adatok jóval később tudnak egy-egy községről, miután valószínűleg azok már újra épültek.

A legrégebbi oklevéllel bizonyítható község Vének, mely 1093-ból ismeretes. A XIII. századból kapunk adatokat Dunakiliti, Feketeerdő, Darnó, Lipót, Zseli, Kistérség és Bácsa községekről. A jelentékenyebb puszták közül Novákot ismerik. A többi község főleg a XIV. és XV. század közötti időből való. Csak Doborgáz-, Cikola- és Sérfenyősziget alakultak a közelmúltban. A községeket alkotó lakosság között csakhamar feltűnnek az idegenek is, Magyarakimlén a horvátok, Máriakálnokon pedig a németek.

Alsó-Szigetköz Gyórhöz közel eső részei a győri várföld tartozékai voltak a XIII. században. A mai Győr-Révfalutól Zámolyig terjedő terület Malomsok néven volt a győri vár tartozéka, melyet V. István 1271-ben adományozott a győri polgárságnak.¹³⁾ A szintén Gyórhöz tartozó Novákot II. Endre 1210-ben adja Both (Poth) mosoni ispánnak, egészen az Ág-Dunáig nyúló vidékkel együtt.¹⁴⁾ Győrmegye határa ekkor még idáig ért, valószínűleg azóta tartozik Novák Mosonmegyéhez.

¹²⁾ Hunfalvy J.: i. m. III. 182.

¹³⁾ Villányi Sz.: i. m. 55.

¹⁴⁾ Fehér Gy.: Codex diplomaticus regni Hungariae III. 2. 472.

A különböző hadakozások alkalmával, mint 1241-ben Frigyes osztrák herceg elpusztítja Moson- és Győrmegyét. Ez a pusztítás Szigetközt sem kiméli. Azonnal egy újabb csapás, a tatárdulás következik. Győr környéke teljesen elpusztul. Az újra életrekelet területet 1271-ben újabb támadás éri. Ottokár cseh hadai Moson bevétele után Szigetközbe is ellátogatnak rabolni.¹⁵⁾ Győr elfoglalása után Rárón keresztül tér vissza Prágába, fegyveres őrseget hagyva itt hátra. Területünket csak évek múlva szerzi vissza az új király, IV. László. A sok csapás ellenére is, melyek egyrészt az ellenséges támadások, másrészt a Duna áradásai okoznak, csak gyarapodik területünk lakossága, hüen kitart földje mellett és ismételen újra építi elpusztult községeit. Régi építészeti maradványok hirdetik ezt a munkát. Hédervár temploma a XIV—XV. századból való. Kastélyának alapjai is a középkorból valók. A monda szerint a hédervári vár három tornya jelezte a három megye határát (Győr—Moson—Pozsony).

A lakosságnak nagy hasznot adott a dunai halászat, emiatt is ragaszkodott a vizek által annyit pusztított területhez. A győri Duna halászatának egyharmadnyi jövedelmét a pannonhalmi apátság kapta meg első királyainktól. A dunai halászat legjövödelmezőbb tényezője a vizafogás volt. A Fekete-tengertől egészen Pozsonyig jött fel viza a Dunán.¹⁶⁾ Vének kimondott halászfalu volt, ahol a pannonhalmi apátság halászhalmi laktak. Árpádházi királyaink idejében a Dunával kapcsolatos foglalkozásokról bőven találunk följegyzéseket. Sokan révészettel keresik kenyerüket. A dunai révtől kapja nevét Révfalu, melyet eredetileg Tőkésnek neveztek. A győri hid és rév-vám jogát III. Béla a pilisi és zirczi apátoknak, továbbá a győri várispánnak adja, három egyenlő részben. A XIV. században a Pozsony—Magyaróvár—Győr—Komárom—Buda közötti hajóforgalom a Kis-Dunán bonyolódik

¹⁵⁾ Borovszky S.: i. m. 281.

¹⁶⁾ Századok 1869. 51.

le, mert ez sokkal könnyebben hajózható, mint a zátonyos, tekervényes Nagy-Duna. A Duna mint összekötő utvonal már akkor használatos.

A XVI. században Szigetköz már Héderváry Ferenc birtoka. II. Lajos korában laki Bakics Péter birtokába kerül. Majd I. Ferdinánd a Szapolyai-párti Héderváry Istvánt fosztja meg minden birtokától. Most már egész Szigetköz Bakics birtoka lesz egy időre.

A beköszöntő török hódoltság 150 éve alatt Szigetköz is sokat szenvedett, bár török uralom alatt csak egyes részek voltak rövid időre. Pusztításuk áldozatául esik Bajcsón 1283-ban épült páloskolostor, melyet Gyulai Miklós építtetett.¹⁷⁾ Vének, Bácsa, Szogye, Zámoly községekből többször is raboltak embereket és állatokat a portyázó törökök. Ekkor pusztulnak el a Bácsa közelében lévő Szent Vid egyház, továbbá Zava és Eszterghő falvak is. 1594-ben Dunaszentpál is teljesen elpusztul. Ujra telepítésekor tótok is vannak a telepések között. Ennek emlékét őrzi a falu tót-szer nevű része. De nemcsak a török, hanem az erre vonuló német hadak is okoznak károkat. Szigetközt a Duna oltalmazta a támadásoktól, de a befagyott Dunán gyakran jöttek át rabolni a törökök. Ennek megakadályozására az 1587. évben tartott megyegyűlés elrendeli a jég törését. 1592. évi gyűlés még a tóközietek is Szigetközbe rendeli a jég lékelésére.¹⁸⁾ Aki ezt elmulasztja, birságot fizet. 1639-ben a nádor Szigetköz védelmére Pataházától Vénekig három kis tábornok állított fel, mindegyikben 18 gyalog és két lovas erejű őrséggel.¹⁹⁾ A közeli községek Bácsa, Kis- és Nagybajcs és Vének lakói képezték tartalékát a kis őrhelyeknek.

A törököktől megszállott Győr volt a rabló portyázások kiinduló állomása. Ebből is látható, hogy Alsó-Szigetközt, tehát a Győrhöz közel eső falvakat éri főleg

17) Ráth K.: Győrmege hódoltságáról. Magy. tört. tár. VII. 17.

18) Ráth K.: i. m. 8.

19) Ráth K.: i. m. 57.

a török fosztogatás. De meglátogatták Szigetköz mosonmegyei községeit is az élelmiszert kutató csapatok. A lakosság pusztulására rávilágít az a körülmény, hogy míg az 1495. évi összeírás szerint Dunántúlon az átlagos népsűrűség négyzetkilométerenként 19.5, addig a XVI. század végén ez az arányszám lemegy 11-re²⁰⁾ Nemcsak a hódoltsági, hanem a két hatalom közti átmeneti területeken (ilyen volt Győr és Moson m.) is ez a helyzet, Szigetköz lakosságát 5—6000-re becsülhetjük ebben a korban. Megerősíti ezt a feltevést az a jegyzék, mely felőröli a törökkori porták számát Alsó-Szigetközben. E szerint a török korban 22 portája volt az itteni falvaknak,²¹⁾ ami a győrmegyei részre 2—3000 lakost jelent. Ugyanennyit számíthatunk a mosonmegyei Szigetközre is.

Területünk élete a XVI—XVII. században a nagybirtokok függvénye. A lakosság mint jobbagyság a nagybirtok földjein dolgozik. Szigetköz központja Hédervár. Ide tartoznak az 1715. évi összeírás szerinti falvak közül: Darnó, Kisbodak, Lipót, Püski, Remete és Novák. Tehát területünk egész középső része. Az alsó rész továbbra is a győri vár tartozéka.

A török kiűzetése után következő kuruc-labanc háború alatt ismét fegyveres csapatok járnak Szigetközön. A hadiszerezése fordulásával hol az egyik, hol a másik párt üt itt tábort. A nevesebb hadvezérek közül Ocskay is megfordul itt. A vizektől szabdalt terület alkalmas védelmi vonalat nyújtott a Bécs felől támadó császári csapatok ellen. Területünk ismételen kénytelen élelemmel ellátni az átvonuló csapatokat. Az árvizek meg-megújuló pusztításai is csak súlyosbítják a helyzetet. Helyenként a lakosság már összefogva megerősíti a könnyen pusztuló partokat.

A XVIII. század az előzőkhöz viszonyítva nagy változásokat eredményez Szigetköz arculatán. A háboru-

²⁰⁾ Kalmár G.: A török uralom hatása Dunántúl népességére. Föld és Ember 1923. 3.

²¹⁾ Ráth K.: i. m. 34.

mentes évszázad nagyban fellendíti területünk mezőgazdasági fejlődését. A nyugodtabb viszonyok közé került lakosság friss erővel kezd a földművelés és állattenyésztés munkájához. A Duna rovására újabb és újabb területeket hódítanak el a megművelés számára. A XIII. század nyolevanas éveiben készült katonai térkép szerint Szigetköz legnagyobb része szántó és rét. Ilyen a győrmegyei rész. A mosonmegyei rész csak annyiban különbözik, hogy ezt több apró erdő tarkázza. A térképek magyarázata szerint az utak csak nagy esőzésekor rosszak. Az áradások ellen Dunaszeg és Dunaszentpál mellett már töltést is látunk. Több dunamenti községnek vízimalma van. Lipótnál közel egymáshoz vagy 10 malom működik. A községek általában egy hosszú utcából állanak, rendszerint utmenti települések. A mai Sérfenyő, Cikola és Doborgáz környékén csak elszórva látunk egy-egy házat a szigeteken. Ezt a térképek szállásnak nevezik, ahol a szegényebb nép állatait telelteti. A legtöbb háza Ásvány községnek van (101), mégis a kisebb Halászi és Hédervár jelentősebbek, mert mezővárosi jellegük van. Az egész Szigetköznek ekkor 1350 háza van. Ha egy-egy házra 8 embert számítunk, akkor nem sokat tévedhetünk, mikor 10–11 ezer főre tesszük területünk lakosságának számát. A megyei beosztás szerint Felső-Szigetköz északkeleti fele Pozsonymegyéhez tartozik. Feketeerdő—Halászi—Arak—Novák—Hédervár képezik a határvonalat Moson- és Pozsonymegyék között. Novápuszta és Hédervár a határa a három megye találkozásának. Ettől délkeletre Győrmegye kezdődik.

A XVIII-ik század végén földrajzilag még alig ismert része országunknak Szigetköz. Vály András így határozza meg: Szigetköznek nevezik Győrmegye egyik járását, (!) melynek hossza nagyobb, mint a szélessége.²²⁾ Legelője és főleg halászata jelentékeny, több helyen pedig a Duna főlényéből aranyat is mosnak. Az aranymosás ebben a korban még jól jövedelmező foglal-

²²⁾ Vályi A.: Magyarország leírása III. 105.

kozás volt. Ezenkívül már kezd kibontakozni a kertészkedés. Káposztája messzebbre is eljut a Dunán leereszkedő dereglyékkel, Vácra, Pestre. Kiliti pedig szénát szállít Bécsbe. Gabonája jóminőségű, melyet hajók szállítanak a mosoni és győri raktárakba.

A XIX. század egyidőre hátráltatja a szépen induló fejlődést. A napoleoni háborúk kezdetén Mecséri altábornagy, győri parancsnok küld lovascsapatot Szigetközbe Magyaróvár felé, hogy a Bruck felől közeledő franciákat feltartóztassa. Az 1809. évi győri megszállás után elvonuló franciákat támadás éri a zámolyiak részéről. Ezért a falut felgyújtják és az elfogottakat a kivégzéstől csak a győri püspök könyörgése menti meg.

Szigetköz a háborus teher ellenére is mutat fel fejlődést. Fényes Elek 1836. évi (tehát pont száz évvel ezelőtti) statisztikája szerint területünk lakossága 18.000 körül van. A legnépesebb helyek Ásvány 1400 lakóval, sorrendben követi a két mezőváros: Hálászi és Hédervár. Felülmulja ezeket 1900 lakóval Révfallu—Pataháza, azonban ezek nagyszámu lakossága Győr, akkor még nem hivatalos külvárosáé inkább, mint egy szigetközi falué. Fényes szerint a Duna mindkét ága hajózható és halban bővelkedik. Innen látják el hallal Pozsonyt, sőt Bécsbe is visznek halat és rákot. A Duna partjait kísérő erdők nagy hasznot jelentenek a környék lakosságának. A szigeteken kövér legelők és szép gyümölcsösök vannak. Buzája is nagyon szép terem Szigetköznek. Kerti veteményei pedig mindjobban hírnévre tesznek szert.²³⁾ Az állattenyésztésben Novák svájci tehenészete, Darnó és Hédervár juhászata vezet. A gabonatermést a dunai vízimalmok őrlik meg. 1816-ban csak a mosonmegyei részen 50 dunai malom adózott, jelentős hasznot adva a molnároknak, mert más vidékről is hozzák ide az örölnivaló gabonát.

A szabadságharc idején 1849-ben Magyaróvár és Hédervár közötti területeken az osztrák dunai sereg üt

²³⁾ Fényes E.: Győrmegeye 531—531.

tábort. A Nagy-Duna tulsó partjáról is jönnek át osztrák seregek Doborgáz környékén és ebből egy különítmény ismét Hédervár körül foglal állást. Nagyobb sereg nyomul Győr felé, Dunaszeg, Ujfalu irányában. Révfalu elfoglalása után a Kis-Dunán lebontott hidat rendbehozza az osztrák sereg és bevonul Győrbe.

A kiegyezés utáni időkben nagymértékben indul meg területünk fejlődése. A legfontosabb lépést a Duna egységes szabályozása jelentette, melyről már a Dunával kapcsolatban szó volt. Változást jelentett területünk 1884. évi újabb megyei beosztása, midőn Mosonmegyéhez kapcsolták Felső-Szigetköz eddig Pozsonymegyéhez tartozó részét. Ez az intézkedés eltüntette végleg a Duna hajdani uralmát hirdető vonalat, ugyanis a multban itt folyó Nagy-Duna, mely a mai főágától jóval délnyugatabbra folyt, képezhette a két megye közötti határvonalat. Ez a beosztás már a XI. század óta így volt, mikor valószínűleg még természetes folyóvizi határ volt itt a két megye között.

3. A MAI SZIGETKÖZ

A mai Szigetközbe lépve az első látásra nem igen venné észre az ember, hogy itt nem is régen a szigetek és Duna-ágak tömege uralt mindent. Erre csak a helyenként felbukkanó talajviz és a régi medrek sokszor alig felismerhető árkai emlékeztetnek. Mindenütt az intenzív földművelés által elhódított és átalakított kulturtájat ismerjük fel. Ahol egy évszázaddal előbb még szabadon hömpölyögtek az áradás hullámai, ott ma buzatáblák és gyümölcsösök láthatók. Szigetköz vízjárta területe, mely ma főleg termékeny szántóföldek, kisebbrészt legelők- és erdőkből áll, az ember tájalakító hatását hirdeti.

A) A TELEPÜLÉS FORMAJA

Területünk falvainak települése a nyugatmagyarországi települési tipushoz tartozik. Ennek jellemzői a sűrű 500—1000 lakosu kis községek. Szigetközben is ez a helyzet. A községekkel nem sorolható egy kategóriába Győr-

Révfalu, mely Szigetközben fekszik ugyan, de közigazgatásilag Győrhez tartozik, mint annak egyik kerülete. Valóban élesen szembetűnő városias képe kiemeli területünkben. Földrajzi keletkezését a dunai révhely magyarázza meg, fejlődése is szoros párhuzamban halad Győrrel.

A falvak alakját tekintve megtaláljuk az egy utcás uti falvakat és az orsós főutcás falvakat. Ezek adják a falvak települési formáinak jellegét. Másodsorban a közönséges halmaz falvak kisebb csoportja jellemző.²⁴⁾ Szigetköz falvainak legnagyobb része a Győr—Hédervár—Halászi utvonal mentén fekszik. Ennek nem egész természetes folytatása, de a települések keletkezésénél hasonló tényezők közreműködése idesorolja a Győr—nagybajesi és az ennek megfelelő Felső-Szigetközi Magyaróvár—Kiliti utvonal mentén lévő falvakat. (3. ábra.) A többi község a Duna világának függvénye, közel ennek partjához, vagy ennek hajdani szigetein keletkeztek.

Külön csoportba kell sorolnunk Doborgáz, Sérfenyő és Cikolasziget községeket tanyaszerű településük miatt. Ez a három község Trianon alkotása, mert az elcsatolt Duna-balparti községek külterületi részeiből alakultak. Ezek környéke Trianon előtt még Pozsony megyéhez tartozott és a túlparti birtokosok földjei voltak itt. Onnan jártak át megművelni. A nagy távolság miatt azonban a tavaszi-őszi munkaidőre állandóan itt is tartózkodtak és emiatt mindenki megépítette a maga tanyáját kedve szerint. Így keletkezett ez a tanyavilágot mutató három község, melyek települési formája a Kis-Alföldön egyedülálló.

A talaj felépítéséből következik, hogy a házépítéshez szükséges kőanyag teljesen hiányzik. A házak jó része azelőtt sárból és fából készült. Az építkezés a XVIII. század végén is sövényből font és sárral tapasztott házakat mutat. Csak törvényes rendelettel lehet területünk lakosságát erről leszoktatni. A következő század

²⁴⁾ Prinz Gy.: Magyarország településformái.

a helyszínen készült vályogból épít házakat és csak legújabbán kezd terjedni a téglás építkezés. Ezért a mai Szigetköz házainak is több mint fele vályogból épült, amit az agyagos talaj bőven szolgáltat. Az építkezésekhez szükséges téglát a Felső-Szigetközben több község együttesen égeti.

A házak építési formájában nincs nagy változatoság. A közönséges tornácos magyar háztípus a jellemző. Csak a német lakosu községben, Máriakálnokon találunk szinte egyforma házsorokat, ahol az utcára néző házak első része mind egyforma. Szinte ezzel is mutatják együvé tartozásukat.

A házak fedőanyagát, a nádat bőven szolgáltatják a Duna nádasai. Napjainkig ezt a könnyen megszerezhető anyagot használta Szigetköz népe. A XX. század tűzbiztos cserepe mindjobban terjed és nemsokára el fogja tüntetni az őstáj egyik jellegzetességét képviselő nád-tetőt. A házak számát a XVIII. századi helyzettel összehasonlítva több mint háromszoros növekedést látunk az elmúlt 150 év alatt.

XVIII. század végén	Ma	Győrrévfa- nélkül
1350	4550	4100

B) LAKOSSÁGA

Területünk lakosságát az alacsonyabb testalkatú magyar típus jellemzi, melynek átlagos testmagassága 166—167 cm körül van. Szigetköz északnyugati részén valamivel magasabb típus jelentkezik (163—169 cm), ami az idegen elemek beolvadását mutatja. A nők átlagban 12 cm-el alacsonyabbak a férfinépességnél. A lakosság hajszíne főleg gesztenyebarnás, szőke sokkal kevesebb van.²⁵⁾

²⁵⁾ Bartucz L.: Dunántúl népének antropológiai vázai. Föld és Ember IX. évf. 3—4.

Ha a jelenlegi helyzetet összehasonlítjuk a 100 év előtti állapottal, akkor a lakosság számának növekedése 10.000 tesz ki, vagyis évtizedenként 1000, ami évtizedenként csekély 5%-os emelkedést mutat. Ez a lassú emelkedés a mezőgazdasági lakosság álta'ános jellemzője.

SZIGETKÖZ LAKÓSSÁGA

Év	Lélek	Győrrévfallu nélkül
1836	18.000	16.150
1900	24.890	20.882
1910	25.650	21.494
1920	26.648	22.680
1930	28.010	24.130

Még kedvezőtlenebb adatokat kapnánk ha Révfalut, melynek fejlődését más tényezők mozgatják, kikapcsolnánk számításunkból. Valamivel jobb képet mutat az utolsó 10 esztendő, 1920—1930 között, amikor 7—8%-os területünk lakosságának gyarapodása. Ez azonban nem a természetes szaporodás, hanem inkább a trianoni helyzet következménye. Tekintve, hogy Szigetköz egész hosszában a trianoni határ mentén fekszik, ezért a háború előtti helyzetenél sokkal jelentősebb szerepet tölt ma be, mint határzóna. A nagyobb növekedést a közbiztonság és a vámellenőrzés ellátására idetelepedett lakosság okozza. Valamivel javítja a helyzetet, ha számolunk azzal is, hogy századunk fellendülő ipara nagy tömegeket vonzott a közeli városok gyáraiba. Elsősorban Győr és Magyaróvár jöhet számításba ilyen szempontból területünk lakosságára nézve. Ez a városbaáramlás a háború előtt és kezdetén volt jelentős. A háború utáni gazdasági válság inkább ellenkező irányú vándorlást eredményez. Ezen állítást igazolja Bácsa nagymérvű növekedése, mely

az utolsó évtizedben 47%-os gyarapodást mutat fel. A gyors növekedést okozó lakosság, akiknek nagyrésze gyári munkás, Győrből jött ide ki, az olcsóbb lakásviszonyok és az olcsóbb megélhetés végett.

Év	1900	1910	1920	1930
Bácsa lakossága	865	1098	1427	20 8

A jelenlegi 28.010 főnyi lakosságból Győr-Révfaluban lakik 3880 lélek. Területük 30 községére tehát 24.130 lakó esik, azonban ebből is le kell még számítanunk a külterületeken, majorságokban lakók számát (3180). A tulajdonképpeni községek belterületén tehát 20.950 ember lakik. Az egyes falvak lakóinak számát tekintve a sorrend ez:

2000-en felül		2000–1000-ig	
Bácsa	2058	Dunakiliti	1573
Halászi	2030	Győrzámoly	1530
		Ásvány	1383
		Dunaszeg	1220
		Hédervár	1134
		Ráró	1115

Továbbá 14 község lakossága az 500 és 1000 között van (ez tehát az átlagtípus). Végül további nyolc község lakossága nem haladja meg az 500-t.

A népsűrűséget vizsgálva Szigetköznek átlagban négyzetkilóméterenként 74 lakója van. Ha Győr-Révfalut nem vesszük számításba, akkor 65-s sűrűséget kapunk, ami inkább mutatja a valóságos helyzetet. Mint látjuk, a földrajzi elszigeteltség itt is megnyilvánul, mert város hiányában területünk népsűrűsége messze elmarad az országos átlagtól (93.4). Az egyesített Győr–Moson–Pozsonymegye átlaga is (66.3), sűrűbb lakosságra mutat a Révfa- lu nélküli területünknel. A szomszédos megyék sík mezőgazdasági területeinek népsűrűsége is kedvezőbb (pl. Komárommegyében 90).



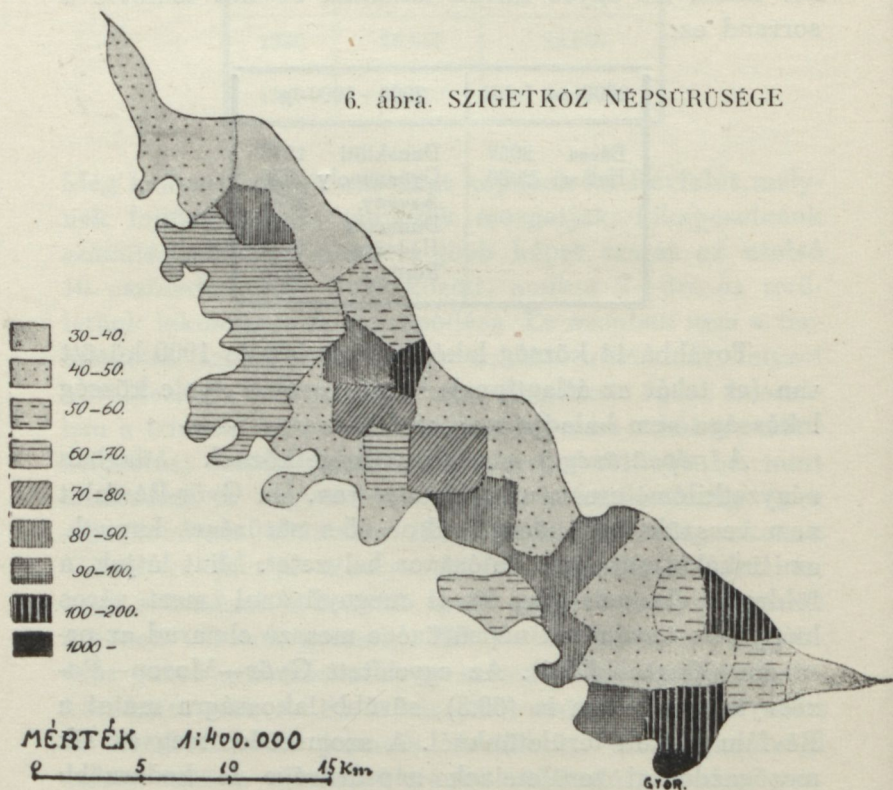
Szigetköz egyes falvai között is nagy különbséget mutat a népsűrűség.

Bácsa	Nagybajcs	Dunaremete
193·1	108·8	106·6

Ez a három község felül van a százas átlagon. Ezzel szemben messze elmarad Vének 32.6 és Doborgáz 30.2-es sűrűsége.

Érdekes eredményt kapunk akkor, ha területünk népsűrűségét csakis a lakható területre számítjuk ki. Ha leszámítjuk az ármentesítés alá nem eső ártéri területe-

6. ábra. SZIGETKÖZ NÉPSŰRŰSÉGE



ket (kb. 75 km²), akkor az átlagos sűrűsége a 93.3-es értéket kapjuk, ami majdnem egyenlő az országos átlaggal.

A nemzetiségi viszonyokat tekintve Szigetköz lakosságának 95%-a magyar és 5%-a német. A németek csak egy községben vannak többségben (Máriakálnok). Feles a magyar és a német lakosság száma Magyarakimlén. A többi falvakban csak jelentéktelen számban találhatóak. Az egész Szigetköz német lakosságának száma 1263.

Területünk németsége származás tekintetében a mosonmegyei »Heidebauern« németséggel van szoros kapcsolatban. Őseik sváb és osztrák földről jöttek Moson területére.²⁶⁾ Szorgalmas, földjét jól művelő nép. Nyelvéhez a környező magyarság el'énére is szívósan ragaszkodik.

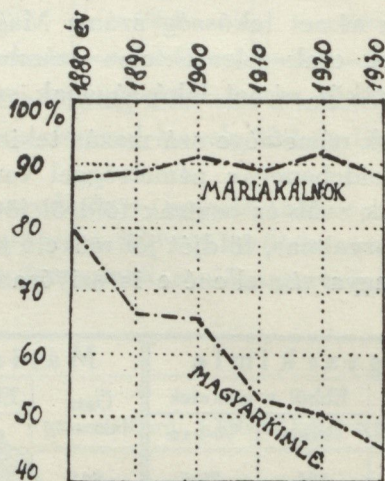
Év	Magyarkimle			Máriakálnok		
	Össz-lakosság	Ebből a németek		Össz lakosság	Ebből a németség	
		száma	%-ban		száma	%-ban
1880	623	495	79.5	842	738	87.6
1890	736	489	66.4	753	655	88.3
1900	754	495	65.6	787	713	90.6
1910	772	409	53.0	857	768	89.6
1920	771	383	50.0	899	818	91.0
1930	864	396	45.8	934	830	88.8

Táblázatunkból kitűnik, hogy Magyarakimle szépen halad a magyarosodás felé. A német lakosság száma évről-évre kisebbedik. Az utóbbi 50 év alatt 35%-kal kisebbedett a németség arányszáma. Ezzel szemben szilárdan tartja többségét Máriakálnok németsége. Az elmúlt 50

²⁶⁾ Bleyer—Schmidt—Schilling: Das Deutschtum in Ru. u. pf. ungarn.

év adatai szerint lényeges változást nem látunk, úgy látszik, hogy a 90%-os német többség állandó jellegű tényezője marad a lakosság összetételének.

Még világosabban mutatja ezt a helyzet grafikus ábrázolása.



7. ábra. A németiség százalékos aránya

A *felekezeti viszonyok* vizsgálatánál majdnem teljesen egységes képet kapunk, ha a szigetközi falvakat tekintjük Révfallu nélkül. Az összlakosságnak csak 3.5%-a nem római katolikus. Számokkal kifejezve:

Róm. kath.	Evang.	Reform.	Gör. kath.	Izr.
23270	480	220	14	146

A lakosság zömét tehát mindenütt a katolikus vallásuk képezik. Nagyobb tömegben protestánsok csak Bácsán és Győr-Ujfaluban találhatók. A zsidók az egyes falvakban szétszóródva mindenütt megtalálhatók.

A lakosság *főfoglalkozása* a mezőgazdálkodásra alkalmas területtel adva van. A mellékelt táblázat mutatja

a foglalkozási ágak szerinti részletes megoszlást. Östermelésből él Szigetköz lakosságának 78.3%-a. Ezután az iparból élők arányszáma mutat jelentősebb tömeget. Az iparból élők aránylag nagyobb számát nem a szigetközi ipar, hanem a közeli győri és magyaróvári gyárakba járó munkásság képezi. Adataink a keresők és eltartottak számát együttesen tüntetik fel.

Östermelés	Ipar	Kereskedelem	Állami alk.	Közlekedés	Egyéb	Összesen
18766	3572	372	651	380	380	24130
78.3%	14.3%	1.5%	2.7%	1.6%	1.6%	100%

C) SZIGETKÖZ MEZŐGAZDASÁGA

A mai Szigetköz jellegét a mezőgazdaság és a vele kapcsolatos foglalkozások adják meg. Az árvizektől járt finom iszapos, ma már átalakult humuszos ta'aj kiválóan alkalmas a gabonafélék termelésére. Megtaláljuk emellett a többi gazdasági növényféléket is, melyek szintén jó eredménnyel termelhetők. A búzatermés kat. holdanként (8—12 q) mindig jobb eredményt ad az országos átlagnál. A talajviszonyok valamivel jobbak a győrmegyei részen, mint a mosonin. Általában azonban a termés mennyiségét földrajzi tényező, a Duna vizállása szabályozza. Magasabb vizállás esetén a talajvíz az alacsonyabb helyeken feltör, de másutt is elég vízzel látja el a termő talajt. Ez a vízbőség nem válik a gabonatermés javára. Jó termés tehát akkor van területünkön, ha a Duna vizállása alacsony. Szigetközben nem ritkaság az a szinte hihetetlenül hangzó óhajtás a gazdálkodók részéről, hogy nem kívánnak esőt. Mezőgazdaságból élő területen ez szinte egyedülálló jelenség. Szigetközben tehát nem az eső hiánya, hanem a víz bősége csökkentheti a terméseredményeket.

A gabonatermelés mellett, azzal szemben mindjobban előretör a kertészeti növények terme'ése, elsősorban

a káposztáé. A természet által adva van a bő víztartalmu talaj, mely lehetővé teszi, hogy sokkal kevesebb munkával lehetséges itt a konyhakerti vetemények nagybani termelése, mint más vidékeken, mivel itt a fáradságos öntözésre nincs szükség. Ez az a termelési ág, melynek további fellendítése és fejlesztésére oktatni és vezetni kell Szigetköz lakosságát. Szigetköz gazdasági ereje sokkal nagyobb lehet, ha ebben az irányban halad tovább. A természet jó termő területté alakította földjét és most már csak az emberi találékonyságon mulik annak megfelelő hasznosítása.

Mindenekelőtt a birtokviszonyokat kell szemügyre venni, mert a mezőgazdasági termelés szempontjából egészen más eredményeket ad a nagybirtok, mint a kis- és törpebirtok. A különböző birtokkategóriák más-más termelési jelleget adnak egy-egy tájnak. A nagybirtok nagy összefüggő területeken ugyanazon kulturnövényzet termelésével egységes képet ad területünknek. Ezzel szemben a kisbirtok a kisebb termelési területeivel, hosszukás sávjaival, sokkal változatosabbá alakítja a táj arculatát. Még tarkább képet mutatnak a földbirtokreform alkalmával kiosztott egészen kicsi hosszukás földcsavocskák, melyek példás rendben sorakoznak egymás mellett. A legkülönbözőbb gazdasági növényzetet találjuk itt meg egymás szomszédságában. Kivételesen ezek a törpebirtokok nagyszerű és gondos művelés alatt állnak, melyet a lakosság proletárföldeknek nevez.

Az önálló birtokok számszerű megoszlása:

100 kh-n felül	50–100 kh	10–50 kh	1–10 kh	1 kh-n alul
14	24	778	1602	89

Területileg több mint 65%-ot a kis- és törpebirtokok foglalnak el. Általában a földbirtok és a lakosság száma megfelelő arányban állnak egymással, mert fejéknént 2.3 kh-nyi terület esik egy-egy emberre. Ebből a

számból azonban, hogy közelebb jussunk a valósághoz, le kell számítanunk a nagybirtokok területét. Így fejeként 1.7 kh hold jut egy emberre. Valamivel kedvezőbb lesz az arány, ha leszámítjuk az iparból élők számát.

A gazdálkodási rendszert a kiegyenlített többoldalu termelés jellemzi. A rendszer mindig a természeti viszonyok a birtokos szakképzettsége és a rendelkezésre álló tőke függvénye. A termelés a szabadgazdálkodás szellemében egy modern váltógazdaság színezetét képviseli.²⁷⁾ A birtokok évenkénti eredménye nem mutat a tervszerűtől folyó ingadozásokra, sem pedig a túlkihaszna-lás és hibás beosztásból következő hibákra. Ebből következik, hogy a termelésnél követett irányzat mindig reális marad, mert a birtokok táperővel való pótlása a szükségleteket kielégíti.

Szigetköz területének művelési ágak szerinti megoszlását az országos átlaggal összehasonlítva mindenütt a földrajzi adottságok érvényesülését tapasztaljuk.

Szántó	Kert	Rét	Legelő	Erdő	Nádas	Földadó alá nem eső terület	
38608	688	2410	6368	8511	316	8099	k-holdakban
59.5%	1%	3.7%	9.8%	13.6%	0.5%	12.5%	%-ban
60.2%	1.2%	7.2%	10.6%	11.8%	0.3%	6.5%	országos átlag %-ban

A legfeltűnőbb különbséget a földadó alá nem eső, vagyis a terméketlen terület nagysága mutatja, mert Szigetközben az országos átlagnak a kétszerese ez. Nagyobb az erdő és a nádas területének aránya, ami mind a vizektől járt terület jellemző következménye. A kevesebb legelő és rét az intenzív belterjesebb gazdálkodásra mutat. Állandóan újabb és újabb területek kerülnek felszántás alá, ami által az állattenyésztésre alkalmas területek kisebbednek.

²⁷⁾ Mille G.: A mezőgazd. helyzete és szükségletei Győr vidékén. Győri Szemle 1934. 207.

A szántóterületek megoszlása²⁸⁾ fontosabb termé-
nyek szerint összehasonlítva az országos helyzettel, iga-

Termény	Buza	Rozs	Árpa	Zab	Tengeri	Bur- gonya	R é p a		Takar- mány	Kerti vetemé- ny	Egyéb
							cukor	takar- mány			
Kat. holdban	9960	2846	7280	1556	6816	2340	476	206	5540	1330	270
A szántó- terület hány %-a	25·8%	7·4%	18·9%	4%	17·6%	6%	1·2%	0·5%	14%	3·5%	0·1%
Összesen	összes gabonafélék 21642 (56%)				összes kapások 9838 (25·4%)				u. a.	u. a.	u. a.
Országos átlag %-ban	53·7%				29·6%				11%	0·8%	4·9%

zolja a belterjesebb gazdálkodást. Csak a kapásnövények csoportjában tapasztalunk kisebb elmaradást. A belterjes gazdálkodást mutatja a takarmányfélék intenzívebb termelése. Szükséges is ez, mivel a legeltetésre alkalmas területek folyton kisebbednek, hogy helyet adjanak a gabonaféléknek és főleg a kerti veteményeknek.

A tavaszi buza termelése az őszié mellett elenyészően csekély. A fajtát tekintve legalkalmasabbnak eddig a magyar fajta mutatkozott. A talaj előkészítése gondos, mert a háromszori szántás kevés helyen marad el. A trágyázás is megfelelő. A műtrágyák közül a szuperfoszfát és a Thomassalak használatos. A vetőmag gondos előkészítésével előzik meg a konkolyos buza elterjedését. Átlagban 1 hl buza súlya 73.3 kg. Feltűnően nagy az árpával bevetett területek nagysága is. Ezzel szemben minimális a zab területe.

A kapásnövények közül legfontosabb a tengeri, mert a humuszos, nedvesebb talaju földek nagyon jó eredményeket adnak. A kevés burgonyaterület oka, hogy ipari célokra nem sokat termelnek és a jobb földeken inkább a tengerit részesítik előnyben. Az ipari növények, továbbá a köles termelése kisebbségű, nagyobb területet nem foglalnak le.

28) Az egyes községek adataiból készült összeállítás.

A kerti vetemények területe az országos átlaghoz viszonyítva több, mint négyszerese annak. Itt domborodik ki a kertészeti termelés jelentősége. Hatalmas a kerti növényzetnél szokatlanul nagy területeket foglal le a káposzta. Szigetköz káposzta-, továbbá zöldségtermelése országoshirű. Minőségileg is kifogástalan és nemcsak a bel-földi, hanem a külföldi piacokon is, mint győri zöldség ismeretes.²⁹⁾

Szigetköz káposztatermelése hosszú multra tekinthet vissza. Már jelentősnek találja a XVIII. században Vály is az egyes községek termelését. A növekedő termelés értékesítése végett Szigetköz lakói Bajáig, sőt Orsováig is elszállították dereglyéiken káposztatermelésüket. Egyszerre 8—10 ilyen dereglye szokott indulni 10—20.000 káposztafejjel.

Ma már mindjobban felismeri a lakósság a kertészeti termelés nagyobb jövedelmezőségét és állandóan növekszik az újabb és újabb községek bekapcsolódása ezen termelési irányba. Évente csak a győrmegyei részen 375—460 vagonra tehető az elszállításra kerülő káposzta mennyisége. Az egyes termelő falvak közti megosztás³⁰⁾ mutatja, hogy a Győrhez közeleső falvak szerepelnek a

Győrújfalu	Győrzámoly	Győr-ladamér	Duna-szeg	Duna-szentpál	Ráró	Ásvány	Héder-vár	Összesen vagon
140—150	100—120	10—20	20—30	10—20	20—30	70—80	5—10	375—460

legnagyobb mennyiséggel, tehát csakis a könnyű szállítási lehetőség hiánya miatt nem tudott még jobban ki-domborodni Szigetköz zöldségtermelési jellege. Kísérletképpen Győr-Ujfalun felépült hazánk első káposztatárolója is dán és holland minták után. Jelenleg öt vagon befogadására alkalmas ez a tároló, melynek az a rendel-

²⁹⁾ Ormándy J.: Győr mint exportkereskedelmi központ. Győri Szemle 1934. 190.

³⁰⁾ Ripka L.: Győr és környékének zöldségtermelése. Győri Szemle 1934. 281.



tetése, hogy télire megfelelő fagymentes helyen lehessen tartani a káposztát. Egyenlőre megoldatlan még a teljes hasznot hajtó értékesítés, mert ősszel a szigetközi gazdák nagy tömegekben hozzák a győri piacra terményeiket, amelyet aztán a nagy kínálat és export hiányában árán alul kénytelenek továbbadni. Szigetköz mosoni részén, Horvátkimle a káposzta rakodó állomása, továbbá a magyaróvári piacra is kerülnek belőle jelentős mennyiségek.

A káposztatermelés mellett az utóbbi években mindinkább fejlődő gyümölcstermelés is bőven jutalmazza a termelők fáradozásait. Területünk talaja és éghajlata kedvező a gyümölcstermelésre nézve. Nem ujkéletű ezen adottságok felismerése, mert már a mult században szép rárói gyümölcsöseiért kitüntetést kap báró Sinai a Győrvidéki Gazdasági Egyesülettől.

A gyümölcstermelésben is a Gyórhöz közeleső falvak produkálják a legjobb és legnagyobb mennyiségben a különböző gyümölcsfélét. Vezetőhelyet Győr-Révfa foglalja el, mindjobban erősödő kajszinbarack termelésével. Az utóbbi években nagy mennyiségben indult meg a barackexport innen, mint a környező vidék gyűjtőhelyéről. Tekintve, hogy földrajzi fekvése miatt közel van Szigetköz a nyugati piacokhoz, kellő kitartással egy második Kecskemétté lehetne fejleszteni területünket.

A jól jövedelmező és könnyű értékesítési lehetőségek buzdítólag is hatnak Szigetköz gazdáira és mindenütt állandóan gyarapodik a gyümölcsfaállomány. Szigetköz falvainak gyümölcsfaállománya főleg alma, kajszi, cseresznye, szilva és körte, azonban kisebb mennyiségben megtaláljuk a többi fajtákat is. A termő fák mennyiségét meghatározni alig lehet, mert állandóan újabb és újabb telepítések vannak folyamatban mindenfelé. A győrme gyei részen legtöbb gyümölcsfája van Bácsának: 11.000 darab körül,³¹⁾ a többi községeknél már jóval kisebb ál-

31) Ripka L.: Győrme gy e gyümölcsfaállománya. Győri Szemle 1934.

Ásvány	Ráró	Nagy- bajcs	Hédervár	Dunaszeg	Ujfalu
4500	4200	3100	3000	2500	2180

lományt találunk. Jelentős és hasznos újítást jelent a mindjobban terjedő törpe gyümölcsfák telepítése. Révfalu határában ennek mintaszerű példáit találjuk.

D) ÁLLATTENYÉSZTÉSE

Az állattenyésztést valamivel megelőzi a különböző növénytermelés, azonban ha Szigetköz állatállománya és a közeli megyék állománya között párhuzamot vonunk, akkor inkább Szigetköz javára ítélnünk a nyert adatokból. Az országos átlagot jóval felülmúlja területünk állománya.³²⁾ Nagyobb különbséget mutat a juhállomány kis arányszáma. Ez a megyei átlag felénél is kisebb, ahol szintén csökkenő irányzatot mutat a juhtenyésztés.

Állatfaj	Összesen darab	100 emberre jut . . . darab állat		
		Szigetközben	Győr-Moson-Pozsony megyében	Országos átlag
Szarvasmarha .	10950	45·2	48	19·3
Ló	3630	15·1	14·5	9
Sertés	16050	66·5	54·3	28·8
Juh	1750	7·2	16	12·5
Kecske	958	4	3	0·3

Általában az állatállomány főleg a szarvasmarhaféléknél gyenge minőségű, ami ismét a földrajzi helyzettel van összefüggésben, mert a nedves, vizenyős talaju legelőkön elsőrendű állatot nevelni nem lehet. Feltűnő, hogy a fehér magyar marha helyét inkább a nyugati tarka

³²⁾ Az egyes községek adatai alapján.

fajta foglalja el. A nem ideális legelők ellenére is találunk azonban jól fejlődő tejgazdaságokat. Dunakiliti és Feketeerdő törzskönyvezett tehenészete országos viszonylatban is nagyszerű eredményeket mutat fel. Ezen állomány kizárólag kisgazdák kezén van. Gondos munkájuk eredményét az évi tejhozam 4500--5100 literes nagyszerű teljesítménye mutatja. A tejeleslegből sajt, vaj készül a magyaróvári üzemekben.

Jól jövedelmező foglalkozás a sertésnevelés is, mely mindenütt jól tenyészthető. Területünk állománya jóval nagyobb nemcsak az országos, hanem a megyei átlagnál is.

Ma még nem eléggé felkarolt a baromfifélek nevelése. Pedig főleg a vízi baromfi (lud, kacska) tenyésztése, a természet által teremtett kedvező területen, nagy jövőre van hivatva. Bár ma is mennek kisebb szállítmányok külföldre, azonban ennél jóval jelentékenyebb forgalmat lehetne elérni. Általában a baromfiállomány nagy részét a lakosság maga fogyasztja el, de kerül belőle szép számmal a városi piacokra is.

E) IPAR — HÁZIIPAR

Területünk mezőgazdasági jellegét tekintve csakis az ezzel kapcsolatos feldolgozó ipar kialakulására van meg a lehetőség. Az egészen kis teljesítményű darálómalmokat több községben megtaláljuk. A múlt századokból egy-egy korszakot őriztek meg számunkra a helyenként még meglévő dunai vizimalmok. Ezek hajdani jelentősége és forgalma azonban már csak a múlté. Nagyobb hengermalma csak Győr-Révfalunak van. Szigetköz középpontjában Hédervár és Novákpusztán találunk jelentősebb mezőgazdasági ipartelepeket. Héderváron a Magyar-Német Mezőgazdasági RT. tulajdonát képező fűrésztelep, szeszgyár és keményítőgyár ad megélhetést több családnak. Novákon keményítő, szesz és dextrin gyártására berendezett üzemeket találunk, melyek teljes üzem esetén, a nyári és őszi hónapokban körülbelül 80 embert tudnak foglalkoztatni.

Szigetköz lakossága elég élelmes volt ahhoz, hogy a természet által adott lehetőségeket a háziipar terén is hasznosítsa. Így terjedt el mindenfelé a háziipar keretei között mozgó különféle szövő- és fonóipar. A fűzben gazdag terület szolgáltatja a hajlékony fűz vesszőt, a különböző kosár, borító, kocsiülés, kocsikas készítésére. Szalmából is készülnek fonással kosárfélék. Újabb keletű foglalkozás a kukoricaháncsból készülő tárgyak készítése (papucs, üvegbefonás). A helyszínen termelt cikrokból maga a lakosság készíti seprűjét. Ennél erősebb seprűt fűz- és nyirágakból kötnek, az udvar és istálló seprésére. Az ügyesebbek fafaragással maguk készítik gazdasági eszközeiket, sőt a kisebb szekéralkatrészeket is kifaragják. Megtaláljuk azonban a gazdasági növények közül a kender feldolgozását is részben fonál, részben pedig különböző vászon formájában (Alsó-Vámos).

A felsorolt háziipari termékek főleg a saját szükséglet fedezését szolgálják. Csak a szegényebbek igényeznek fonott áruikat a környék piacain értékesíteni. Magyaróváron és Győrött is megjelennek a Szigetközben készült kosárfélék. Számottevő keresetet azonban nem érnek el, mert sem a munka, sem az értékesítés nem rendszeres. A munka legnagyobb részét a mezőgazdasági munka szünetelése alatt, tehát csak novembertől márciusig tart.

F) KÖZLEKEDÉS, ÜTHÁLÓZAT, GAZDASÁGI ÉLET

A vizek által körülzárt laza talaju Szigetközt miként a múltban, úgy ma is elkerülik a fontosabb utvonalak. Vasutvonala pedig egyáltalán nincs területünknek. Emiatt a gazdasági élet forgalma mindig korlátozva volt és csak a legújabb időkben élénkült meg, miután elég jó utak épültek. Autóbuszvonalak is nyíltak meg, azonban a gazdálkodó lakosság számára ennek díjszabása ma még fényűzésszámba megy.

A forgalom tehát az utakon bonyolódik le túlnyomólag szekerekkel. A szigetközi ember nagyon sok időt tölt el az országuton, mert terményeinek felvevő piacai

elég távol esnek falujától — gyakran 20—25 km-re — és azokat csak több órás kocsizás után éri el.

Szigetköz gazdasági forgalma csakis a Kis-Duna jobbpartja felé irányulhat, mert nemcsak a Nagy-Duna,

8. ábra. SZIGETKÖZ FELVEVŐ PIACAI KOCSIVAL HÁNY ÓRA ALATT ÉRHETŐK EL



hanem a trianoni határ is elzárja az északra fekvő területektől. Alsó-Szigetköz termékeinek Győr, Felső-Szigetközének pedig Moson-Magyaróvár a természetes felvevő piaca. Ideirányul naponta, de főleg a hetivásárok napjain a különböző terményekkel megrakott kocsik tömege.

Szigetköz faluiból a legnagyobb felvevő piacra Győrbe 1935. év folyamán 25.220 teherrel megrakott kocsis érkezett. Ennek legnagyobb részét a kisgazdák kocsijai képezték. Nagy volt a forgalom az üresen érkező

kocsikban is (15.250), melyekkel a bevásárlás miatt jönnek Győrbe. Ugyancsak ebben az évben 2150 állatot is behajtottak Szigetközből értékesítés végett.³³⁾ Az uradalmak terményeiket szintén lóvontatással keskenyvágányú gazdasági vasutjaikon szállítják a Kis-Duna balpartján levő vasuti állomásokra. Hédervárt köti össze ilyen gazdasági vasut a Lébény—mosonszentmiklósi, Dunaszeget és Ladamért az öttevényi és végül a novákrusztai gazdaságot a horvátkimlei állomással.

A személyforgalom lebonyolítására autóbuszvonalak nyíltak meg Hédervár—Győr, Nagybajcs—Győr és Hédervár—Magyaróvár között. Azonban a kisjövedelmű mezőgazdasági lakosság nem tudott állandó megfelelő forgalmat biztosítani a vállalkozó üzemek részére. Emiatt ma csak a Hédervár—győri vonal működik. Ezenkívül Bácsát köti össze autóbusz Győrrel a nagybajcsi vonal maradványaként. A hédervári vonal forgalma sem mutat nagyobb fejlődésre.³⁴⁾ Felső-Szigetközben pedig egyelőre ismét csak szekerekkel bonyolítják le a forgalmat.

Év	Utasok száma	Megtett km
1934	13.450	34.560
1935	14.090	37.960

A közeli városok gyáraiba járó munkásság közlekedési eszköze a kerékpár. A kora reggeli órákban, majd estefelé mindig élénkséget kölcsönöz a sok kerékpáros a Győr és Moson-Magyaróvárra vezető országutnak.

Szigetköz uthálózata fejlettnek mondható. Az utak minőségét és karbantartását a közeli vidékekkel összehasonlítva kedvezőnek találjuk azt. Az utak felülete majdnem mindenütt kavicsos, ami főleg esős időben előnyös, mert sár nem képződik rajta, mivel nagy mennyi-

³³⁾ Győr szab. kir. város adóhivatalának adatai szerint.

³⁴⁾ A Győri Autóbuszüzem adatai alapján.

ségben nyeli el a vizet. Hátránya az utaknak, hogy száraz időben túl porosak lesznek. Szigetköz főutvonala, területünk közepén vonul végig, mintegy átszeli hosszában az egész szigetet. Magyaróvár—Halászi—Hédervár—Győr a jelentősebb pontjai ennek. A főutvonalból minden falucsoport felé mellékágak indulnak ki. Egészen független ettől a hálózattól a Győrből észak felé vezető utvonal, mely Trianon előtt a medvei kompnál érintkezett Csilizközzel.

A Kis-Dunán a forgalomnak megfelelő hidak vezetnek át Magyaróvárnál, Magyarakimlénél és Győrnél. Az utóbbi helyen egy elsőrangú vashid és egy fahid szolgál a forgalom lebonyolítására. A magyarkimlei hidon halad át a nováki uradalom gazdasági vasutja is. Több helyen komp köti össze a Kis-Duna két partját.

Ezek az utvonalak már a XIII. század óta megvannak.³⁵⁾ A mai hidak helyén hajdan révek vezettek át, tehát a forgalom természetes irányát már évszázadokkal ezelőtt kijelölte a földrajzi helyzet. Felső-Szigetköz észak felé irányuló forgalmát a kisbodaki rév bonyolította le. Ennek a résznek itt volt a legalkalmasabb átkelési helye. Igazolja ezt a mai hajóállomás, mely szintén itt épült a közelben lévő Remetén, ahol erre a legmegfelelőbb hely kínálkozott.

A hajóállomás révén megnyíló olcsó és könnyű szállítás az egyedüli lehetőség Szigetköz gazdasági fellendítésére. Dunaremete hajóállomása egész Szigetköz számára készült, sajnos elég későn, pár éve csak. Hosszu kitartó munkájába került Szigetköz lakosságának, míg hajóállomást kapott, pedig már régen nagy szükségét érezte területünk egy könnyű, a piacokkal közvetlen kapcsolatot teremtő összeköttetésnek. Vasutépítésre a nagy költségek miatt gondolni sem lehetett. Egyedüli remény a már annyi bajt okozó Dunára összpontosult, melynek végre valami hasznát is szeretnék látni Szigetköz lakói. Az 1933. évben megnyíló hajóállomás mindjárt

³⁵⁾ Glaser L.: Dunántúl középkori uthálózata 17—22.

az első években bekapcsolódott a Bécs felé irányuló kivitelbe.

A termelők érdekeik megvédésére megalakították a Szigetközi Termelő és Értékesítő Egyesületet, mely kiter-

9. ábra. SZIGETKÖZ UTHÁLÓZATA



jed az összes felső-szigetközi falvakra és a győrmegyei falvak egy részére is. Az olcsó és sima, rázkódásmentes szállítás, különösen a gyümölcs és a nagyszerű szigetközi zöldségfélék számára óriási lehetőségeket rejt magába. Mióta az állomás megnyílt, olyan termények is meghonosodtak Felső-Szigetközben, melyek azelőtt itt szinte ismeretlenek voltak. A zöldpaprika és hagymafélék mind nagyobb és nagyobb területeket foglalnak le. Ezek szállí-

tása főleg a bécsi piac felé irányul. A hajóállomás megnyitásával a termelés és vele együtt az értékesítési lehetőségek növekvését számszerűleg is mutatja a feladott gyorsáru növekvő mennyisége.³⁶⁾ A teherárak legnagyobb részét gabonafélék képezik. A gabonafélék szállítása azelőtt főleg Magyaróváron és Győrön keresztül történt, ahol nagy gabonaraktárakban gyűjtötték össze Kis-Alföld buzafeleslegeit.

1934. feladott gyorsáru } 805 q	teheráru 14802 q	beszálló utas 975
1935. feladott gyorsáru } 1335 q	teheráru 12387 q	beszálló utas 1317
1934. érkezett gyorsáru } 69 q	teheráru 8159 q	kiszálló utas 840
1935. érkezett gyorsáru } 93 q	teheráru 11488 q	kiszálló utas 1185

A Kis-Duna hajózás szempontjából nem egészen megfelelő, főleg a felső-szigetközi részen, ahol sokszor zátonyos. Rendszeres hajóforgalom csak a Győr—Vének közti részen van Gönyü felé, ahol csatlakozik a kis-dunai járat a Bécs—Budapest közötti forgalomhoz. A kis-dunai járatnak Vénéknél van csak a szigetközi részen feltehető megállója. A véneki megállóhely forgalma jelentéktelen, mert Szigetköz alsó csucsán fekvő kis helységtől távolosnak a többi községek.

Szigetköz gazdasági élete és belső kereskedelmi forgalma nem marad el hazánk más mezőgazdasági területének forgalma mögött. Bizonyítja ezt; egy-egy vásáros helyre itt is 12.000 ember esik. Ez a helyzet pontosan megfelel az országos átlagnak.³⁷⁾ Vásárokat évente háromszor, négyszer Halászin és Héderváron tartanak. Nagy ilyenkor az állatvásár forgalma.

Mint látjuk az eddigiekből is, Szigetköz minden irányban fejlődő 30 községének nagy szüksége lenne fel-

³⁶⁾ A Magyaróvár—remetei hajóállomás adatai alapján.

³⁷⁾ Prinz Gy.: A magyar vásárhelyek. Földr. közl. 1934. 55.

vevő piacaival a gyors vasuti összeköttetésre. Csak ennek, a mezőgazdasági népesség tehetségéhez méretezett tarifája tudna megfelelő forgalmat elérni. Ma csak hosszú kocsikázás után érheti el a szigetközi ember a legközelebbi vasutállomást. Egyes helyekről 15—18 km-es távolságra van csak állomás. (Cikola, Doborgáz, Remete, Kisbodak, Sérfenyő esnek ilyen távol a magyaróvári állomástól.) Szigetköz falvainak csak egyharmada van közelebb 10 km-nél a magyaróvári, horvátkimlei, mosonszentmiklósi, vagy a győri állomástól. A pár éve megnyitott hajóállomás nagy lépéssel vitte előre Szigetköz közlekedését és forgalmát. Ennek igazi jelentősége azonban majd később fog igazán kidomborodni, de bármennyire is hasznos ez és előreviszi a termények értékesítését, a személyforgalom mindig érezni fogja a vasut hiányát.

G) SZIGETKÖZ NÉPÉNEK ÉLETE

Területünk mezőgazdasági jellege mindenben és mindenütt megnyilvánul. Lakóssága megőrzi a földjéhez ragaszkodó őstermelő minden szokását. Kulturális színvonal a természet mostohasága miatt a közelmúltig nem érte el Dunántúl általános színvonalát. A vizek által körülvett elszigetelt terület nem is fejlődhetett olyan mértékben, mint a szomszédos területek. Szigetköz életében az ármentesítéstől kezdve állott be kedvező változás. Azóta szorgalmas népe gyorsan haladt előre és iparkodott minden téren bepótolni a mutatkozó hiányokat. A megindult fejlődést egy időre csökkentette a trianoni területek elvesztése. Több községének határa kiterjedt a Nagy-Duna tulsó partjára is. A tulsó oldalon levő földek művelését nagyban akadályozzák a határátlépési nehézségek. A további fejlődés fordulópontjának a remetei hajóállomás létesítését kell tekintenünk. Hogy ez így van, azt már most is láthatjuk, de teljesen a jövő fogja csak ezt igazán bebizonyítani.

Szigetköz lakóssága mindenkor igyekezett alkalmazkodni a természet által teremtett viszonyokhoz. A mezőgazdasági munkán kívül megragadott minden kínál-

kozó alkalmat életének jobbfordítására. A Nagy-Duna fövényéből már a rómaiak korában mosták az aranyat, melyet az áradások raktak le a zátonyok oldalán. A Duna szabályozása óta megfogyott fövényének aranytartalma. Ma már csak elvétve akadnak arányászással foglalkozók. A múlt században főleg Ráró, Hédvár és Ásvány lakói foglalkoztak aranymosással. Szakértők által alaposan megvizsgált 1 m³ dunai fövényben egészen csekély, 0.012 gr aranypor található,³⁸⁾ amelynek kitermelése nem áll arányban a befektetett munkával.

Másik ilyen mellékfoglalkozása ma, de a múltban sokkal jelentősebb volt a halászat. A rengeteg lassu folyású Duna-ág nagyon alkalmas volt a halak ivására. A folyam szabályozása óta jóval kisebb lett a Duna halállománya. Ma már csak egypár dunamenti községnek ad valamelyes hasznot a halászás. A szegényebbek számára azonban sokat jelent ma is a halászás, mert könnyü táplálékszerzési alkalom.

Munkaalkalmat ad főleg a téli időben, amikor a mezőgazdasági munka szünetel, az erdők kitermelése. A kedvező talajviszonyok lehetővé teszik az erdők aránylag kis 25—30 éves üzemtervvel való kezelését. A kitermelt famennyiség 10—15%-a épületfát szolgáltat, a többi mint tüzelő a helyi szükségletek részbeni fedezésére szolgál. Jelentős mennyiséget képvisel az évente kitermelt rőzse. Ugyancsak több ezer kévét szolgáltat a dunamenti nád vágása is.

Területünk utvonalai mellett több helyen megtaláljuk az eperfát, olyan mennyiségben, mely lehetővé tenné, hogy a selyemtermelés elterjedt mellékfoglalkozás legyen. Egy-két helyen foglalkoznak is ezzel, de a faállománynak csak kis része van még kihasználva.

Láthatjuk, hogy a minden irányban fejlődésre képes Szigetközben tömegével adódnak a kínálkozó alkalmak az élet színvonalának emelésére. Csak az emberi lelemé-

³⁸⁾ Földtani közlöny. 1935. 182. Pantó Dezső: A dunai aranymosás.

nyességre és kitartásra van szükség, hogy ezeket ki is lehessen aknázni. Nevelni és támogatni kell Szigetköz népét az újabb és nagy lehetőségeket rejtegető termelési ágak bevezetésére és továbbfejlesztésére. Az életszínvonal emelkedését ezek önműködőleg magukkal fogják hozni. Nagyobb gondot kellene fordítani az egészségügyi viszonyokra is, mert ma egész Szigetköz területén csak három körorvosi kerület van, tehát 10 községre jut egy orvos.

A rendszeresen folyó népművelési előadásokat realisabb irányba kell terelni, mert bár érdeklődés mindig van ezen előadások iránt, de jóval nagyobb akkor, ha a mindennapi élet problémáit előmozdító témáról van szó. Innen kell kiindulni a mezőgazdasági lakosság vezetésének, a mai kor követelményeinek megfelelő minőségi termelés irányításának, mindenkor természetesen figyelemmel tartva a természet által adott lehetőségeket.

FELHASZNÁLT IRODALOM

- Alemann Eberhard dr. és Straub Hugó: A Győrölt és annak vidékén lefolyt hadi események Monográfiája. Győr, 1902.
- Bleyer—Schmidt—Schilling: Das Deutschtum in Rumpfungarn. Bp., 1928.
- Borovszky Samu dr.: Magyarország vármegyéi és városai sorozatban. Győrmege.
- Cholnoki Jenő dr.: Magyarország földrajza. Pécs, 1929.
- Csánki Dezső dr.: Magyarország történelmi földrajza a Hunyadiak korában III. Bp., 1897.
- Czirbusz Géza dr.: Magyarország a XX. század elején. Temesvár, 1902.
- Érsek Imre: Szigetköz története. Magyaróvár, 1924.
- Fehér Ipoly: Győrmege és város egyetemes leírása. Bp., 1874.
- Fényes Elek: Magyarország és a kapcsolt tartományok mostani állapota. Pest, 1836.
- Fényes Elek: Győrmege. Pest, 1860.
- Földváry Miksa: Felsődunántúli természeti emlékek. Budapest, 1935. Különlenyomat az »Erdészeti« lapokból.
- Glaser Lajos: Dunántúl középkori uthálózata. Századok, 1929.
- Gyulai Rudolf: Az Alsó-Csallóközi és Csilizközi Egyesült Ármntesítő története. Bpest, 1896.
- Hajósy Ferenc dr.: A csapadék eloszlása Magyarországon. Budapest, 1935.
- Horusitzky Henrik: Néhány vonás Csallóköz település földrajzához. Földrajzi közlemények, 1918.
- Hunfalvy János: A magyar birodalom természeti viszonyainak leírása. II—III. Pest, 1861.
- Hunfalvy János: A magyar birodalom földrajza. Budapest, 1886.
- Huszár Imre: A Szigetközi Ármntesítő Társulat kivonatol ismeretése. Győr, 1930.
- Kalmár Gusztáv dr.: Magyar hazánk és népei. Budapest, 1932.
- Kalmár Gusztáv dr.: A földrajzi energiák szerepe Győr települési földrajzában. Földrajzi közl. 1923.
- Kalmár Gusztáv dr.: A török uralom hatása Dunántúl népességére. Föld és Ember 1929.

- Keller Irén: A dunai átkelőhelyek. Kolozsvár, 1918.
- Kerekes Sámuel és Enyedi Barnabás: Győr—Moson—Pozsony-
megye és Győr város részletes ismertetője és monogra-
fiája. 1929—1930. évre.
- Kogutowicz Károly dr.: Dunántúl és Kisalföld I. Szeged, 1930.
- Kvassay Jenő: A Duna és Tiszavölgyi Ármentesítő Társulatokra
vonatkozó statisztikai adatok. Bp., 1900.
- Lóczy Lajos: A magyar Szent-Korona országainak leírása.
Bp., 1918.
- Lovas Elemér dr.: Felsődunántúli régészeti kataszter. Kézirat.
- Major Pál: Mosonmegye államrajza. Magyaróvár, 1868.
- Moór Elemér dr.: Westungarn im Mittelalter im Spiegel der
Ortsnamen. Szeged, 1936.
- Ortvay Tivadar dr.: Magyarország régi vízrajza a XIII. század
végén I. Bp., 1882.
- Ortvay Tivadar dr.: Magyarországi Duna-szigetek alakja. Mat. és
term. tud. közlöny. XV. Bp.
- Polgár Sándor: Győrmege növényföldrajza. Magyar botanikai
lapok. 1912. évf. Bp.
- Prinz Gyula dr.: Magyarország földrajza. Pécs, 1926.
- Prinz Gyula dr.: Magyar földrajz. Bp., 1936.
- Ráth Károly: Győrmege hódoltságáról. Magy. tört. tár. 1860.
évf. Bp.
- Róna Zsigmond dr.—Franhoffer Lajos: Magyarország hőmérsék-
leti viszonyai. Bp., 1904.
- Róna Zsigmond dr.: Éghajlat I—II. Budapest, 1909.
- Székely Nándor: A dunántúli dombosvidék szelei. Bp. Doktori
értekezés.
- Szombathy Ignác dr.: Győr vidék hajdankorából. Győri főreálisk.
értesítő. 1878/79. évf.
- Treitz Péter: Csonka-Magyarország termőtalaja. Bp., 1929.
- Vargyas Endre: A Győrvidéki Gazdasági Egyesület Évkönyve.
Győr, 1879.
- Vályi András: Magyarországnak leírása. Buda, 1799.
- Villányi Szaniszló: Győrmege és város anyagi műveltség tör-
ténete. Győr, 1881.

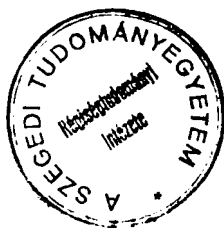
II. József kori katonai térképek. 1: 28.000.

A jelenlegi térképek: 1: 25.000, 1: 75.000 és 1: 200.000.

Meteorológiai évkönyvek. A Statisztikai Hivatal kiadványai. A
»Föld és Ember«, »Győri Szemle«, »Földrajzi Közlemények«
idézett számai.

TARTALOM

	Oldal
Előszó	3
I. Szigetköz geológiai kialakulása	4
II. A természeti adottságok	6
1. Földrajzi helyzete, alakja, területe	6
2. Felépítése, felszine	7
3. Vizrajza	10
Az ármentesítés	16
4. Éghajlat és időjárás	18
5. Növény- és állatvilága	23
III. A táj és az ember kapcsolatai	27
1. Szigetköz képe a honfoglalásig	27
2. A magyarság megtelepedésétől az ármentesítésig	30
3. A mai Szigetköz	37
a) A település formája	37
b) Lakossága	39
c) Szigetköz mezőgazdasága	45
d) Állattenyésztése	51
e) Ipar — háziipar	52
f) Közlekedés, uthálózat, gazdasági élet	53
g) Szigetköz népének élete	59
Felhasznált irodalom	62



ÉLETRAJZ.

1912-ben születtem Győrött. Itt végeztem iskoláimat 1931-ben. Egy éves katonai szolgálat után a Ferenc József Tudományegyetem Bölcsészeti-, Nyelv- és Történettudományi Karának voltam hallgatója 1932-től 1936-ig. Mint a középiskolai tanárképző intézet tagja, tanári alapszolgálatot 1934-ben, szakvizsgát pedig 1936-ban tettem.

XB 149940

