



**GOBIERNO  
DE LA PROVINCIA  
DEL CHUBUT**



**PROVINCIA DEL CHUBUT**

## **ESTUDIO DEL IMPACTO AMBIENTAL DEL PROYECTO DE LA PRESA DEL NACIMIENTO DEL RIO SENGUER**

CONTRATACIÓN DE SERVICIOS PROFESIONALES PARA LA ELABORACION DEL ESTUDIO  
DEL IMPACTO AMBIENTAL DEL PROYECTO: PRESA DEL NACIMIENTO DEL RIO SENGUER  
LICITACION PRIVADA N° 01/19

### **INFORME FINAL**

#### **APENDICE 1 - FLORA (APE-001)**

Ver. N°	Fecha	Modificación	Efectuó	Revisó	Aprobó
01	31-05-2021	para revision del IPA	HCA	JMC	EDP



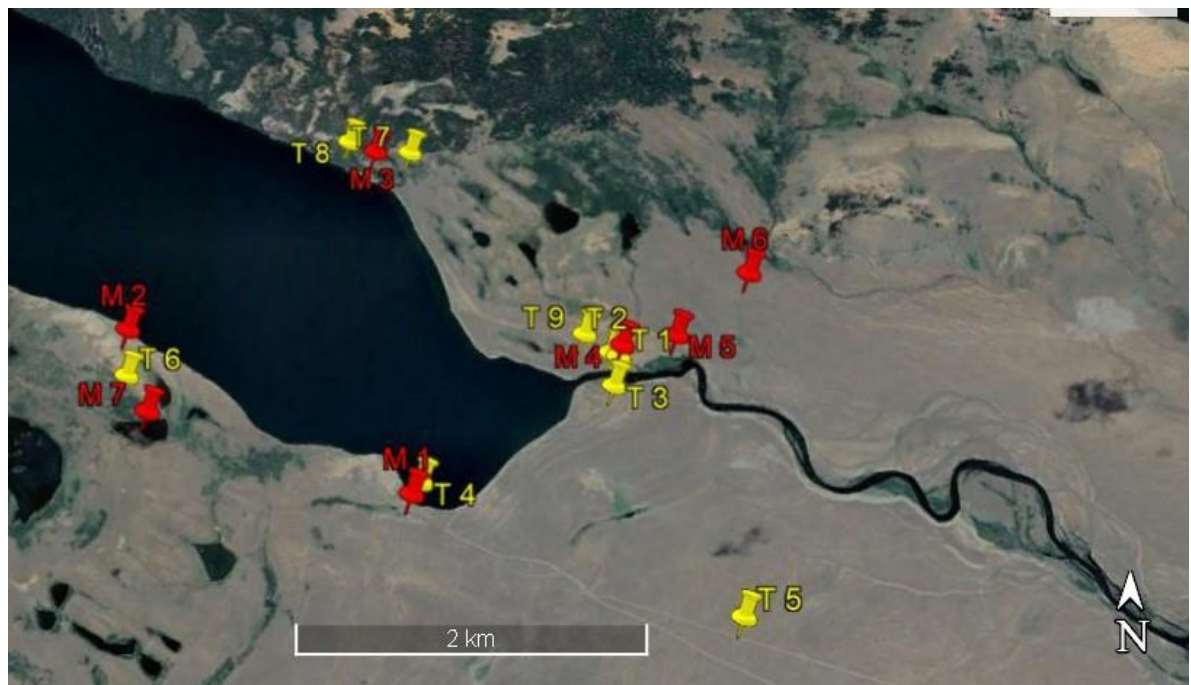
## INDICE

<b><i>ANEXO I - Mapas .....</i></b>	<b><i>3</i></b>
<b><i>ANEXO II - Composición florística del área de estudio .....</i></b>	<b><i>10</i></b>
<b><i>ANEXO III - Conservación .....</i></b>	<b><i>20</i></b>
<b><i>ANEXO IV – Principales parámetros de las diferentes unidades de vegetación relevadas. Primavera 2020. ....</i></b>	<b><i>21</i></b>
<b><i>ANEXO V - Composición Florística de los diferentes ambientes relevados. ....</i></b>	<b><i>22</i></b>
<b><i>ANEXO VI - Fotografías.....</i></b>	<b><i>28</i></b>
<b><i>ANEXO VII- Coordenadas.....</i></b>	<b><i>73</i></b>

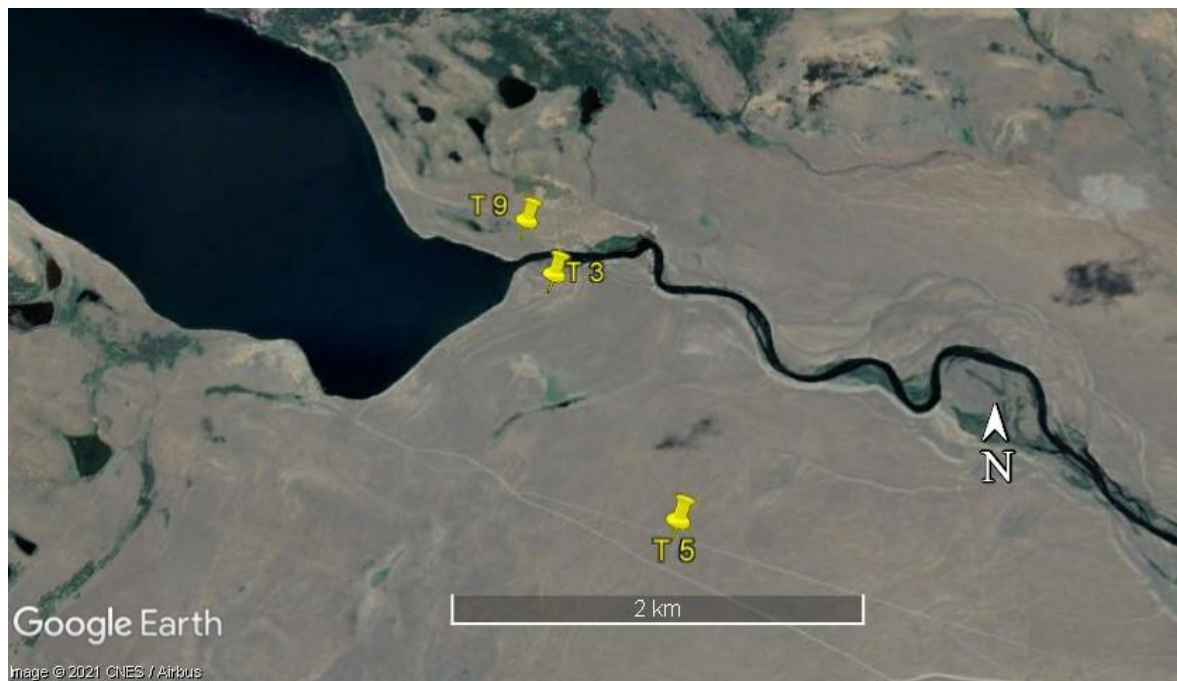
## ANEXO I - Mapas



Mapa 1. Mapa de ubicación del área de estudio en la provincia.



Mapa 2. Mapa detalle de la ubicación del área de estudio. Los pinches amarillos corresponden a transectas realizadas, y los rojos a puntos de monitoreo.



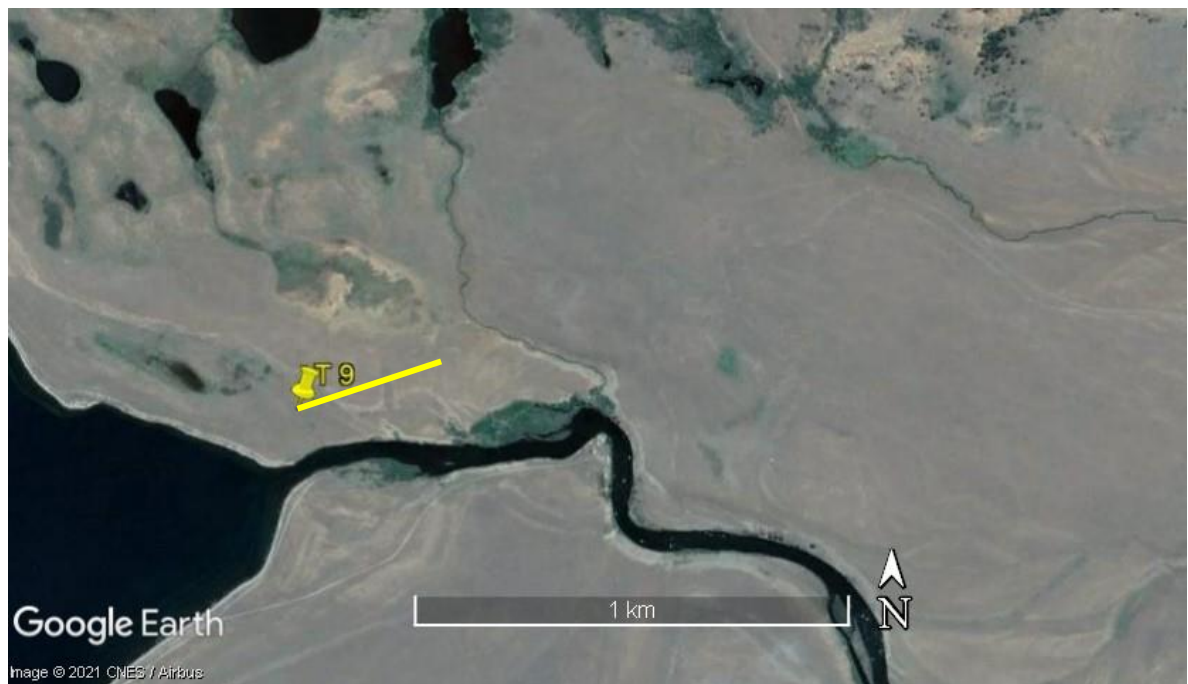
Mapa 3. Mapa ubicación de las transectas del ambiente de estepa de coirón blanco (*Festuca pallescens*). Muestreo de primavera 2020.



Mapa 4. Detalle de transecta T3 que corresponde al ambiente de estepa. Relevamiento de primavera 2020



Mapa 5. Detalle de transecta T 5 que corresponde al ambiente de estepa. Relevamiento de primavera 2020



Mapa 6. Detalle de transecta T 9 que corresponde al ambiente de estepa. Relevamiento de primavera 2020



Mapa 7. Mapa ubicación de las transectas del ambiente inundación. Primavera 2020.



Mapa 8. Detalle de transecta T 2 que corresponde al ambiente de Inundación. Relevamiento de primavera 2020



Mapa 9. Detalle de transecta T 4 que corresponde al ambiente de inundación. Relevamiento de primavera 2020



Mapa 10. Detalle de transecta T 8 que corresponde al ambiente de inundación. Relevamiento de primavera 2020



Mapa 11. Mapa ubicación de las transectas del ambiente de Bosque de *Nothofagus*. Primavera 2020.



Mapa 12. Detalle de transecta 1 que corresponde al ambiente de Bosque de Ñire (*Nothofagus antártica*). Relevamiento de primavera 2020.





Mapa 13. Detalle de transecta 6 que corresponde al ambiente de Bosque de Lengua (*Nothofagus pumilio*).  
Relevamiento de primavera 2020



Mapa 14. Detalle de transecta 7 que corresponde al ambiente de Bosque de Lengua y Ñire. Relevamiento de  
primavera 2020



## ANEXO II - Composición florística del área de estudio

ESPECIE	NOMBRE VULGAR	HÁBITO	FORMA	RAUNKIAER	DISTRIBUCIÓN	ELEVACIÓN (M)	STATUS
<b>FAMILIA AMARILLYDACEAE</b>							
<i>Tristagma nivale</i> Poepp.	Estrellita de las nieves	Hierba	Perenne	Geófito	Chubut, Santa Cruz	300-3200	Nativa
<b>FAMILIA APIACEAE</b>							
<i>Azorella ameghinoi</i> (Phil.) Speg.		Hierba	Perenne	Hemicriptófito	Chubut, Neuquen, Río Negro, Santa Cruz	200-2500	Nativa
<i>Azorella andina</i> (Phil.) Drude	Huanaca andina	Arbusto	Perenne	Nanofanerófito	Chubut, Neuquen, Río Negro, Santa Cruz	600-2800	Nativa
<i>Azorella monantha</i> Clos	leña piedra, yareta	Arbusto	Perenne	Caméfito	Chubut, Mendoza, Neuquen, Río Negro, Santa Cruz, Tierra del Fuego	0-3000	Nativa
<i>Azorella prolifera</i> (Cav.) Plunkett & Nicolas	neneo	Arbusto	Perenne	Nanofanerófito	Buenos Aires, Chubut, La Pampa, La Rioja, Mendoza, Neuquen, Río Negro, Santa Cruz, San Juan	0-1500	Nativa
<i>Azorella trifurcata</i> (Gaertn.) Pers.	yareta	Arbusto	Perenne	Caméfito	Chubut, Mendoza, Neuquen, Río Negro, Santa Cruz, San Juan, Tierra del Fuego	0-3500	Nativa
<i>Lilaeopsis occidentalis</i> Coult. & Rose	Crantzia	Hierba	Perenne	Hidrofita	Neuquén, Río Negro, Chubut, Santa Cruz, Tierra del Fuego	0-4700	Nativa
<i>Osmorrhiza berteroi</i> DC.	amor seco, perejil de campo	Hierba	Perenne	Hemicriptófito	Chubut, Mendoza, Neuquen, Río Negro, Santa Cruz, Tierra del Fuego	0-2500	Nativa
<i>Sanicula graveolens</i> Poepp. ex DC.		Hierba	Perenne	Hemicriptófito	Chubut, Mendoza, Neuquen, Río Negro, Santa Cruz	1500-3000	Nativa
<b>FAMILIA ASTERACEAE</b>							
<i>Anthemis cotula</i> L.	Manzanilla silvestre	Hierba	Anual	Terófito	Buenos Aires, Catamarca, Chaco, Chubut, Córdoba, Corrientes, Distrito Federal, Entre Ríos, Formosa, Jujuy, La Pampa, La Rioja	0-1500	Introducida
<i>Baccharis magellanica</i> (Lam.) Pers	Mozaiquillo	Arbusto	Perenne	Nanofanerófito	Chubut, Mendoza, Neuquen, Río Negro, Santa Cruz, Tierra del Fuego	0-3500	Nativa
<i>Baccharis patagonica</i> Hook. & Arn.	Mozaiquillo	Hierba	Perenne	Nanofanerófito	Chubut, Neuquen, Río Negro, Santa Cruz, Tierra del Fuego	0-3000	Nativa
<i>Baccharis sp</i>		Arbusto	Perenne	Nanofanerófito			Nativa
<i>Chiliorichium diffusum</i> (G. Forst.) Kuntze	Mata negra, mata verde, romerillo	Arbusto	Perenne	Nanofanerófito	Chubut, Mendoza, Neuquen, Río Negro, Santa Cruz, Tierra del Fuego	0-2700	Nativa
<i>Erigeron andicola</i> DC.	Erigeron de los andes	Hierba	Perenne	Hemicriptófito	Chubut, Mendoza, Neuquen, Santa Cruz, San Juan	500-4000	Nativa
<i>Erigeron leptopetalus</i> Phil.	Erigeron	Hierba	Perenne	Caméfito	Catamarca, Chubut, La Rioja, Mendoza, Neuquen, Río Negro, Santa Cruz, San Juan, Tierra del Fuego	0-4000	Nativa
<i>Erigeron patagonicus</i> Phil.		Hierba	Perenne	Hemicriptófito	Chubut, Neuquen, Santa Cruz, Tierra del Fuego	0-500	Nativa
<i>Gamochaeta alpina</i> (Poepp.) S.E. Freire & Anderb.	Gamocqueta de altura, lucila	Hierba	Perenne	Caméfito	Neuquén, Río negro, Chubut	700-2000	Nativa
<i>Gamochaeta nivalis</i> Cabrera		Hierba	Perenne	Caméfito	Chubut, Mendoza, Neuquen, Río Negro, Santa Cruz, Tierra del Fuego	800-3000	Nativa
<i>Hieracium patagonicum</i> Hook. f.		Hierba	Perenne	Hemicriptófito	Chubut, Santa Cruz, Tierra del Fuego	0-1000	Nativa
<i>Hypochaeris</i>	Clavelito	Hierba	Perenne	hemicriptófito	Chubut, Neuquen, Río	0-1500	Nativa



ESTUDIO DEL IMPACTO AMBIENTAL DEL PROYECTO DE LA PRESA DEL NACIMIENTO DEL RIO SENGUER

ESPECIE	NOMBRE VULGAR	HÁBITO	FORMA	RAUNKIAER	DISTRIBUCIÓN	ELEVACIÓN (M)	STATUS
<i>incana</i> (Hook. & Arn.) Macloskie					Negro, Santa Cruz, Tierra del Fuego		
<i>Hypochaeris radicata</i> L.	Hierba de chanco, achicoria del monte, radicheta	Hierba	Perenne	hemcriptófita	Buenos Aires, Chubut, Córdoba, Distrito Federal, Entre Ríos, Jujuy, La Pampa, Mendoza, Neuquen, Río Negro, Salta, Santa Cruz, Santa Fe, San Luis, Tierra del Fuego	0-1500	Introducida
<i>Leucheria achillaeifolia</i> Hook. & Arn.	leuceria	Hierba	Perenne	Hemcriptófita	Chubut, La Pampa, Mendoza, Neuquen, Río Negro, Santa Cruz, San Juan	0-2000	Nativa
<i>Leucheria leontopodioides</i> (Kuntze) K. Schum.	Leuceria, estrella alpina	Hierba	Perenne	Hemcriptófita	Mendoza, Santa Cruz, Tierra del Fuego	0-1500	Nativa
<i>Nassauvia aculeata</i> (Less.) Poepp. & Endl.	Nassauvia espinosa, hierba de la culebra	Hierba	Perenne	Caméfita	Chubut, Mendoza, Neuquen, Río Negro	1500-2500	Nativa
<i>Nassauvia lagascae</i> (D. Don) F. Meigen var. <i>lanata</i> (Phil.) Skottsb.	Repollito, nasauvia chica	Hierba	Perenne	Caméfita	Mendoza, Neuquen, Río Negro, San Juan	3000-4000	Nativa
<i>Perezia prenanthoides</i> Less.		Hierba	Perenne	Hemcriptófita	Chubut, Neuquen, Río Negro	1200-2000	Nativa
<i>Senecio argyreus</i> Phil.	Margarita amarilla, senecio dorado	Hierba	Perenne	Caméfita	Chubut, Neuquen, Río Negro, Santa Cruz, Tierra del Fuego	1000-1800	Nativa
<i>Senecio chilensis</i> Less.	Margarita amarilla	Arbusto	Perenne	Nanofanerófita	Chubut, Neuquen, Río Negro	200-1000	Nativa
<i>Senecio filaginoides</i> DC.	Charkao	Arbusto	Perenne	Nanofanerófita	Buenos Aires, Catamarca, Chubut, Córdoba, Jujuy, La Pampa, La Rioja, Mendoza, Neuquen, Río Negro, Salta, Santa Cruz, San Juan, San Luis, Tierra del Fuego, Tucumán	400-2700	Nativa
<i>Senecio kingii</i> Hook. f.	Senecio anaranjado	Arbusto	Perenne	Caméfita	Chubut, Mendoza, Neuquen, Río Negro, Santa Cruz, San Juan, Tierra del Fuego	100-3800	Nativa
<i>Senecio patagonicus</i> Hook. & Arn.	Charkao	Arbusto	Perenne	Nanofanerófita	Chubut, Neuquen, Río Negro, Santa Cruz, Tierra del Fuego	200-1300	Nativa
<i>Senecio tricuspidatus</i> Hook. & Arn.	Senecio	Arbusto	Perenne	Caméfita	Chubut, Santa Cruz, Tierra del Fuego	0-1200	Nativa
<i>Senecio trifurcatus</i> (G. Forst.) Less.	Senecio blanco	Hierba	Perenne	Hemcriptófita	Chubut, Neuquen, Río Negro, Santa Cruz, Tierra del Fuego	800-1600	Nativa
<i>Symphyotrichum vahlii</i> (Gaudich.) Nesom	Aster	Hierba	Perenne	Hemcriptófita	Chubut, Neuquen, Río Negro, Santa Cruz, Tierra del Fuego	0-1200	Nativa
<i>Taraxacum gilliesii</i> Hook. & Arn.	Diente de león, amargón	Hierba	Perenne	Hemcriptófita	Chubut, La Pampa, La Rioja, Mendoza, Neuquen, Río Negro, Santa Cruz, San Juan, Tierra del Fuego	0-1000	Nativa
<i>Taraxacum officinale</i> (L.) Weber ex Wigg.	Diente de león	Hierba	Perenne	Hemcriptófita	Cosmopolita	0-1000	Introducida
<b>FAMILIA BERBERIDACEAE</b>							
<i>Berberis empetrifolia</i> Lam.	Calafatillo	Arbusto	Perenne	Caméfita	Catamarca, Chubut, La Rioja, Mendoza, Neuquen, Río Negro, Santa Cruz, San Juan, Tierra del Fuego	0-3500	Nativa
<i>Berberis microphylla</i> G. Forst.	Calafate	Arbusto	Perenne	Nanofanerófita	Chubut, Neuquen, Río Negro, Santa Cruz, Tierra del Fuego	0-2500	Nativa



ESTUDIO DEL IMPACTO AMBIENTAL DEL PROYECTO DE LA PRESA DEL NACIMIENTO DEL RIO SENGUER

ESPECIE	NOMBRE VULGAR	HÁBITO	FORMA	RAUNKIAER	DISTRIBUCIÓN	ELEVACIÓN (M)	STATUS
<i>Berberis serratotdentata</i> Lechl.	Muerdago del bosque	Arbusto	Perenne	Nanofanerófita	Chubut, Neuquen, Río Negro	500-2000	Nativa
<b>FAMILIA BORAGINACEAE</b>							
<i>Myosotis stricta</i> Link ex Roem. & Schult.	No me olvides	Hierba	Anual	Terófito	Chubut, Neuquen, Río Negro, Santa Cruz, Tierra del Fuego	0-900	Introducida
<i>Phacelia secunda</i> J.F. Gmel.	Facelia, papita	Hierba	Perenne	Geófito	Catamarca, Chubut, Córdoba, Jujuy, La Rioja, Mendoza, Neuquen, Río Negro, Salta, Santa Cruz, San Juan, Tierra del Fuego, Tucumán	0-4000	Nativa
<b>FAMILIA BRASSICACEAE</b>							
<i>Capsella bursa-pastoris</i> (L.) Medic.	bolsa de pastor	Hierba	Anual	Terófito	cosmopolita	0-3800	Introducida
<i>Draba magellanica</i> Lam.	Draba austral	Hierba	Anual	Terófito	Catamarca, Chubut, La Rioja, Mendoza, Neuquen, Santa Cruz, Tierra del Fuego	0-3400	Nativa
<i>Lepidium draba</i> L.	Wenci, Owen ci	Hierba	Anual	Terófito	cosmopolita	0-2600	Nativa
<i>Noccaea magellanica</i> (Comm. ex Poir.) Holub	Tlaspí	Hierba	Perenne	Caméfito	Chubut, Mendoza, Neuquen, Río Negro, Santa Cruz, San Juan, Tierra del Fuego	0-4000	Nativa
<i>Sysimbrium altissimum</i> L.	mostacilla	Hierba	Anual	Terófito	cosmopolita	0 - 1600	Introducida
<b>FAMILIA BRIOPHYTA</b>							
<i>Musgo</i>	Musgo	Hierba	Perenne	Hemicriptófito			Nativa
<b>FAMILIA CALCEOLARIACEAE</b>							
<i>Calceolaria filicaulis</i> Clos	Zapatito de la reina	Hierba	Perenne	Geófito	Chubut, Mendoza, Neuquen, Río Negro, Santa Cruz, San Juan	1400-2700	Nativa
<i>Calceolaria polyrrhiza</i> Cab.	Topa topa, tacita de manteca, flor de patito	Hierba	Perenne	Geófito	Chubut, La Rioja, Mendoza, Neuquen, Río Negro, Santa Cruz, San Juan, Tierra del Fuego	500-2000	Nativa
<i>Calcolaria biflora</i> Lam.	Zapatito de la virgen	Hierba	Anual	Terófito	Chubut, Mendoza, Neuquen, Río Negro, Santa Cruz, San Juan, Tierra del Fuego, Tucumán	0-1000	Nativa
<b>FAMILIA CALYCERACEAE</b>							
<i>Moschopsis rosulata</i> (N.E. Br.) Dusén ex Pozner & S. Denham	Repollito	Hierba	Perenne	Caméfito	Neuquen, Río Negro, Santa Cruz, Tierra del Fuego	700-2500	Nativa
<b>FAMILIA CAMPANULACEAE</b>							
<i>Lobelia oligophylla</i> (Wedd.) Lammers	Pratia, oreja de ratón	Hierba	Perenne	Hemicriptófito	Chubut, Jujuy, La Rioja, Mendoza, Neuquen, Río Negro, Santa Cruz, San Juan, Tierra del Fuego	0-4000	Nativa
<b>FAMILIA CAPRIFOLIACEAE (ANTES VALERIANACEAE)</b>							
<i>Valeriana carnosa</i> Sm.	Ñancú, ñamku lawen, ñancolahuen, yerba del aguilucho	Hierba	Perenne	Hemicriptófito	Chubut, Mendoza, Neuquen, Río Negro, Santa Cruz, Tierra del Fuego	0-2700	Nativa
<i>Valeriana moyanoi</i> Speg.	Valeriana de cumbre	Hierba	Perenne	Hemicriptófito	Chubut, Neuquen, Río Negro, Santa Cruz	1000-2500	Nativa
<b>FAMILIA CARYOPHYLLACEAE</b>							
<i>Arenaria serpens</i> Kunth	Arenaria	Hierba	Perenne	Hemicriptófito	Catamarca, Chubut, Córdoba, Jujuy, La Rioja, Mendoza, Neuquen, Río	3000-4500	Nativa



ESTUDIO DEL IMPACTO AMBIENTAL DEL PROYECTO DE LA PRESA DEL NACIMIENTO DEL RIO SENGUER

ESPECIE	NOMBRE VULGAR	HÁBITO	FORMA	RAUNKIAER	DISTRIBUCIÓN	ELEVACIÓN (M)	STATUS
					Negro, Salta, Santa Cruz, San Juan, Tierra del Fuego, Tucumán		
<i>Cerastium arvense</i> L.	Cerastio	Hierba	Perenne	Caméfito	Buenos Aires, Catamarca, Chubut, Córdoba, La Rioja, Mendoza, Neuquen, Río Negro, Salta, Santa Cruz, Sgo. del Estero, San Juan, San Luis, Tierra del Fuego, Tucumán	0-3800	Introducida
<i>Colobanthus quitensis</i> (Kunth) Bartl.	clavel antártico	Hierba	Perenne	Hemicriptófita	Catamarca, Chubut, Jujuy, Mendoza, Neuquen, Salta, Santa Cruz, San Juan, Tierra del Fuego	0-3800	Nativa
<i>Silene andicola</i> Gillies ex Hook. & Arn.	Farolito, calabacillo	Hierba	Perenne	Hemicriptófita	Mendoza, Neuquen, Río Negro	1500-2000	Nativa
<i>Silene cuspidata</i> Pedersen	Silene	Hierba	Perenne	Hemicriptófita	Neuquen	500-3500	Nativa
<i>Spergula depauperata</i> (Naudin) Pedersen	Flor de las rocas	Hierba	Perenne	Hemicriptófita	Mendoza, Neuquen, Río Negro, San Juan	500-3800	Nativa
<b>FAMILIA CONVULVACEAE</b>							
<i>Convolvulus arvensis</i> L.	Correhuela	Hierba	Perenne	Geófito	cosmopolita		Introducida
<b>FAMILIA CYPERACEAE</b>							
<i>Carex argentina</i> Barros	Coironcito	Hierba	Perenne	Caméfito	Chubut, Mendoza, Neuquen, Río Negro, Santa Cruz	1000-2600	Nativa
<i>Carex banksii</i> Boott	Carex	Hierba	Perenne	Hidrofita	Chubut, Córdoba, Mendoza, Neuquen, Río Negro, Santa Cruz, Tierra del Fuego	0-1900	Nativa
<i>Carex magellanica</i> Lam.	Carex	Hierba	Perenne	Hidrofita	Chubut, Neuquen, Río Negro, Santa Cruz, Tierra del Fuego	0-2200	Nativa
<i>Eleocharis melanocephala</i> E. Des	Eleocarís	Hierba	Perenne	Hidrofita	Mendoza, Neuquén, Chubut	900-2000	Nativa
<i>Isolepis cernua</i> (Vahl) Roem. & Schult.	Junco bajo, junco mechón	Hierba	Anual	Terófito	Buenos Aires, Chubut, Córdoba, Entre Ríos, La Pampa, La Rioja, Mendoza, Neuquen, Río Negro, Salta, Santa Cruz, Santa Fe, San Juan, San Luis, Tierra del Fuego, Tucumán	0-2800	Nativa
<i>Oreobolus obtusangulus</i> Gaudich.	Coironcito, Erizo	Hierba	Perenne	Hemicriptófita	Neuquen, Río Negro, Santa Cruz, Tierra del Fuego	0-1600	Nativa
<i>Schoenus andinus</i> (Phil.) H. Pfeiff.	Schoenus	Hierba	Perenne	Hidrófito	Chubut, Neuquen, Río Negro, Santa Cruz, Tierra del Fuego	200-1900	Nativa
<b>FAMILIA EPHEDRACEAE</b>							
<i>Ephedra chilensis</i> C. Presl	chuparra-solupe	Arbusto	Perenne	Caméfito	Chubut, Jujuy, La Rioja, Mendoza, Neuquen, Río Negro, Salta, Santa Cruz, San Juan, Tierra del Fuego, Tucumán	0-4200	Nativa
<b>FAMILIA ERICACEAE</b>							
<i>Gaultheria caespitosa</i> Poepp. & Endl.	chauramurtillo	Arbusto	Perenne	Caméfito	Chubut, Mendoza, Neuquen, Río Negro, Santa Cruz, Tierra del Fuego	1500-2500	Nativa
<i>Gaultheria mucronata</i> (L. f.) Hook. & Arn	chaura	Arbusto	Perenne	Nanofanerófito	Chubut, Neuquen, Río Negro, Santa Cruz, Tierra del Fuego	0-1100	Nativa
<b>FAMILIA ESCALLONIACEAE</b>							
<i>Escallonia alpina</i> Poepp. ex DC.		Arbusto	Perenne	Nanofanerófito	Chubut, Neuquen, Río Negro, Santa Cruz	200-2300	Nativa



ESTUDIO DEL IMPACTO AMBIENTAL DEL PROYECTO DE LA PRESA DEL NACIMIENTO DEL RIO SENGUER

ESPECIE	NOMBRE VULGAR	HÁBITO	FORMA	RAUNKIAER	DISTRIBUCIÓN	ELEVACIÓN (M)	STATUS
<i>Escallonia rubra</i> (Ruiz et Pav.) Pers.	siete camisas, ñipa, moki, miki	Arbusto	Perenne	Nanofanerófita	Chubut, Neuquen, Río Negro, Santa Cruz	0-2300	Nativa
<i>Escallonia virgata</i> (Ruiz et Pav.) Pers.	Chapel	Arbusto	Perenne	Nanofanerófita	Chubut, Mendoza, Neuquen, Río Negro, Santa Cruz, Tierra del Fuego	0-3000	Nativa
<b>FAMILIA FABACEAE</b>							
<i>Adesmia boronioides</i> Hook f.	paramela-té pampa, té silvestre, lonko-trevo	Arbusto	Perenne	Nanofanerófita	Chubut, Mendoza, Neuquen, Río Negro, Santa Cruz, Tierra del Fuego	0-1500	Nativa
<i>Adesmia corymbosa</i> Clos		Arbusto	Perenne	Caméfita	Buenos Aires, Chubut, Mendoza, Neuquen, Río Negro, Santa Cruz	200-3500	Nativa
<i>Adesmia lotoides</i> Hook f.		Hierba	Perenne	Hemicriptófita	Chubut, Neuquen, Río Negro, Santa Cruz, Tierra del Fuego	0-1500	Nativa
<i>Adesmia parvifolia</i> Clos		Hierba	Perenne	Caméfita		0-2600	Endémica
<i>Astragalus palenae</i> (Phil.) Reiche	Garbancillo	Hierba	Perenne	Caméfita	Chubut, Neuquen, Río Negro, Santa Cruz, Tierra del Fuego	500-2000	Endémica
<i>Lathyrus magellanicus</i> Lam.	Arvejilla	Hierba	Perenne	Hemicriptófita	Chubut, La Pampa, Neuquen, Río Negro, Santa Cruz, Tierra del Fuego	0-500	Nativa
<i>Lupinus polyphyllus</i> Lindl.	lupino, chocho	Hierba	Perenne	Nanofanerófita	Cosmopolita	500-1500	Introducida
<i>Medicago lupulina</i> L.	lupulina	Hierba	Perenne	Caméfita	Cosmopolita	0-1500	Introducida
<i>Trifolium repens</i> L.	trebol blanco	Hierba	Perenne	Hemicriptófita	Cosmopolita	0-1000	Introducida
<i>Vicia bijuga</i> Gillies ex Hook. & Arn.	Arvejilla pequeña	Hierba	Anual	Terófita	Chubut, Mendoza, Neuquen, Río Negro, Santa Cruz, Tierra del Fuego	0-1000	Nativa
<i>Vicia magellanica</i> Hook f.	Arvejilla	Hierba	Perenne	Caméfita	Chubut, Mendoza, Neuquen, Río Negro, Santa Cruz, Tierra del Fuego	0-500	Endémica
<b>FAMILIA GERANIACEAE</b>							
<i>Geranium core-core</i> Steud.	core-core	Hierba	Perenne	Geófita	Buenos Aires, Chubut, Córdoba, La Pampa, Mendoza, Neuquen, Río Negro, Santa Cruz, San Juan, San Luis, Tierra del Fuego	0-4000	Nativa
<i>Geranium magellanicum</i> Hook f.	Geranio	Hierba	Perenne	hemicriptófita	Chubut, Neuquen, Río Negro, Santa Cruz, Tierra del Fuego	0-1200	Nativa
<i>Geranium sessiliflorum</i> Cav.	Sillolahuen, kore kore	Hierba	Perenne	hemicriptófita	Catamarca, Chubut, Jujuy, La Rioja, Mendoza, Neuquen, Río Negro, Salta, Santa Cruz, San Juan, San Luis, Tierra del Fuego, Tucumán	0-4800	Nativa
<b>FAMILIA GROSSULARIACEAE</b>							
<i>Ribes cucullatum</i> Hook. & Arn.	Parrillita	Arbusto	Perenne	Nanofanerófita	Chubut, Mendoza, Neuquen, Río Negro, Santa Cruz, Tierra del Fuego	0-3000	Nativa
<b>FAMILIA GUNNERACEAE</b>							
<i>Gunnera magellanica</i> Lam.	frutilla del diablo, panguecillo	Hierba	Perenne	Hidrofita	Chubut, Mendoza, Neuquen, Río Negro, Santa Cruz, Tierra del Fuego	0-1800	Nativa
<b>FAMILIA HALORAGACEAE</b>							
<i>Myriophyllum quitense</i> Kunth	Gambarusa, nori	Hierba	Perenne	Hidrófita	Buenos Aires, Catamarca, Chubut, Córdoba, Jujuy, La Pampa, Mendoza, Neuquen, Río Negro, Santa Cruz, Santa Fe, San Juan, Tierra del Fuego, Tucumán	0-4500	Nativa



ESPECIE	NOMBRE VULGAR	HÁBITO	FORMA	RAUNKIAER	DISTRIBUCIÓN	ELEVACIÓN (M)	STATUS
<b>FAMILIA IRIDACEAE</b>							
<i>Olsynium biflorum</i> (Thunb.) Goldblatt	Campanilla, campanita	Hierba	Perenne	Geófito	Santa Cruz, Tierra del Fuego	0-1000	Nativa
<i>Sisyrinchium arenarium</i> Poeppig	Lirio silvestre	Hierba	Perenne	Geófito	Chaco, Chubut, Mendoza, Neuquen, Río Negro, Santa Cruz	0-2500	Nativa
<i>Solenomelus segethii</i> (Phil.) Kuntze	Clavelillo azul	Hierba	Perenne	Geófito	Chubut, Neuquen, Río Negro, Santa Cruz	0-2700	Nativa
<i>Sisyrinchium patagonicum</i> Phil. ex Baker	Lirio silvestre	Hierba	Perenne	Geófito	Chubut, Neuquen, Río Negro, Santa Cruz, Tierra del Fuego	0-2000	Nativa
<b>FAMILIA ISÖETACEAE</b>							
<i>Isöetes savatieri</i> Franch.	Isoetes	Hierba	Perenne	Hidrófito	Chubut, Neuquen, Río Negro, Tierra del Fuego	0-200	Nativa
<b>FAMILIA JUNCACEAE</b>							
<i>Juncus scheuchzerioides</i> Gaudich.	Junco	Hierba	Perenne	Geófito	Chubut, Mendoza, Neuquen, Santa Cruz, San Juan, Tierra del Fuego	0-2100	Nativa
<i>Luzula aloperucus</i> Desv.	Luzula	Hierba	Perenne	Hemicriptófito	Santa Cruz, Tierra del Fuego	0-1600	Nativa
<i>Marsippospermum gransiflorum</i> (L. f.) Hook. f.	Junquillo	Hierba	Perenne	Hidrofita	Chubut, Santa Cruz, Tierra del Fuego	0-1000	Nativa
<b>FAMILIA LOASACEAE</b>							
<i>Blumenbachia dissecta</i> (Hook. & Arn.) Weigend & J. Grau	Ortiga del campo	Hierba	Perenne	Geófito	Chubut, Mendoza, Neuquen, Río Negro, Santa Cruz	0-3500	Nativa
<i>Loasa incurva</i> Crespo & R.L. Pérez-Mor.	Ortiga silvestre	Hierba	Perenne	Geófito	Mendoza, Neuquen	2000-2500	Endémica
<i>Pinnasa bergii</i> (Hieron.) Weigend & R.H. Acuña	Ortiga silvestre, loasa	Hierba	Perenne	Geófito	Neuquén, Río Negro, Chubut, Santa Cruz	0-2500	Nativa
<b>FAMILIA MISODENDRACEAE</b>							
<i>Misodendrum linearifolium</i> DC.		Arbusto	Perenne	Parásita	Chubut, Neuquen, Río Negro, Santa Cruz, Tierra del Fuego	0-1500	Nativa
<i>Misodendrum oblongifolium</i> DC.		Arbusto	Perenne	Parásita	Chubut, Neuquen, Río Negro	0-2000	Nativa
<i>Misodendrum punctulatum</i> DC.	Farolito, farolito chino	Arbusto	Perenne	Parásita	Chubut, Neuquen, Río Negro, Santa Cruz, Tierra del Fuego	0-1500	Nativa
<b>FAMILIA NOTHOFAGACEAE</b>							
<i>Nothofagus antactica</i> (G. Forst.) Oerst.	ñire	Arbol	Perenne	Mesofanerófito	Chubut, Neuquen, Río Negro, Santa Cruz, Tierra del Fuego	0-1800	Nativa
<i>Nothofagus pumilio</i> (Poepp. & Endl.) Krasser	lenga	Arbol	Perenne	Megafanerófito	Chubut, Neuquen, Río Negro, Santa Cruz, Tierra del Fuego	0-2000	Nativa
<b>FAMILIA ONAGRACEAE</b>							
<i>Oenothera odorata</i> Jacq.	Don diego de noche, mètrúm	Hierba	Anual	Terófito	Buenos Aires, Chubut, Córdoba, La Pampa, Mendoza, Neuquen, Río Negro, Santa Cruz, San Juan	0-2800	Nativa
<b>FAMILIA ORCHIDACEAE</b>							
<i>Chloraea alpina</i> Poepp.	Orquidea anaranjada	Hierba	Perenne	Hemicriptófito	Chubut, Neuquen, Río Negro, Santa Cruz	400-1600	Nativa
<i>Chloraea magellanica</i> Hook. f.	Oquídea de la Patagonia	Hierba	Perenne	Geófito	Chubut, Neuquen, Río Negro, Santa Cruz	200-1300	Nativa
<i>Codonorchis lessonii</i> (Brongn.) Lindl.	Palomita - azahar	Hierba	Perenne	Geófito	Chubut, Neuquen, Río Negro, Santa Cruz, Tierra del Fuego	100-600	Nativa



ESTUDIO DEL IMPACTO AMBIENTAL DEL PROYECTO DE LA  
PRESA DEL NACIMIENTO DEL RIO SENGUER

ESPECIE	NOMBRE VULGAR	HÁBITO	FORMA	RAUNKIAER	DISTRIBUCIÓN	ELEVACIÓN (M)	STATUS
<b>FAMILIA OXALIDACEAE</b>							
<i>Oxalis adenophylla</i> Gillies ex Hook. & Arn.	Macachín	Hierba	Perenne	Geófito	Chubut, Mendoza, Neuquen, Río Negro, Santa Cruz	0-2600	Nativa
<i>Oxalis loricata</i> Dusén	Macachín	Hierba	Perenne	Geófito	Santa Cruz, Tierra del Fuego	0-1500	Nativa
<b>FAMILIA PLANTAGINACEAE</b>							
<i>Plantago lanceolata</i> L.	llantén - siete venas	Hierba	Perenne	Hemicriptófito	cosmopolita		Introducida
<b>FAMILIA PLUMBAGINACEAE</b>							
<i>Armeria maritima</i> (Mill.) Willd.	Flor de papel, siempre viva	Hierba	Perenne	Caméfito	Chubut, Córdoba, Mendoza, Neuquen, Río Negro, Santa Cruz, Tierra del Fuego	0-3200	Nativa
<b>FAMILIA POACEAE</b>							
<i>Bromus setifolius</i> J. Presl	Cebadilla	Hierba	Perenne	Hemicriptófito	Chubut, Mendoza, Neuquen, Río Negro, Santa Cruz, San Juan	0-500	Nativa
<i>Dactylis glomerata</i> L.	Chepica, pasto ovillo, pasto azul	Hierba	Perenne	hemicriptófito	Buenos Aires, Chubut, Córdoba, Entre Ríos, La Pampa, Mendoza, Neuquen, Río Negro, Santa Cruz, Santa Fe, San Luis, Tierra del Fuego	0-2000	Introducida
<i>Danthonia chilensis</i> E. Desv.		Hierba	Perenne	Hemicriptófito	Neuquen	0-1000	Nativa
<i>Deschampsia gayana</i> (Steud.) P.M. Peterson, Soreng, Romasch. & Barberá	Coiron de mallín	Hierba	Perenne	Hemicriptófito	Mendoza, Neuquén, La Pampa, Río Negro, Chubut., Santa Cruz y Tierra del Fuego	500-4100	Endémica
<i>Elymus angulatus</i> J. Presl	Elimo, pasto azul	Hierba	Perenne	Hemicriptófito	Chubut, La Pampa, Mendoza, Neuquen, Río Negro, Santa Cruz, San Juan, Tierra del Fuego	0-4400	Nativa
<i>Festuca palllescens</i> (St. Yves) Parodi	coirón dulce - coirón blanco	Hierba	Perenne	Hemicriptófito	Chubut, Mendoza, Neuquen, Río Negro, Santa Cruz	0-1800	Nativa
<i>Holcus lanatus</i> L.	Heno blanco, pasto miel, cebada patagónica	Hierba	Perenne	Hemicriptófito	Buenos Aires, Chubut, Neuquen, Río Negro, Santa Cruz, Tierra del Fuego	0-1400	Introducida
<i>Hordeum comosum</i> J. Presl	Cola de zorro	Hierba	Perenne	Hemicriptófito	Chubut, La Rioja, Mendoza, Neuquen, Río Negro, Santa Cruz, San Juan, Tierra del Fuego	0-4300	Nativa
<i>Nicoraepoa andina</i> (Trin.) Soreng & L.J. Gillespie	Poa andina	Hierba	Perenne	Hemicriptófito	Chubut, Neuquen, Río Negro	3.002.200	Nativa
<i>Pappostipa chrysophylla</i> (E. Desv.) Romasch.	Stipa pinchuda	Hierba	Perenne	hemicriptófito	Chubut, La Pampa, La Rioja, Mendoza, Neuquen, Río Negro, Salta, Santa Cruz, San Juan, Tierra del Fuego	500-4300	Nativa
<i>Poa alopecurus</i> (Gaudich. ex Mirb.) Kunth	Poa vivípara	Hierba	Perenne	Hemicriptófito	Santa Cruz, Tierra del Fuego	0-1100	Nativa
<i>Poa ligularis</i> Nees ex Steud.	coirón poa, unquillo	Hierba	Perenne	hemicriptófito	Buenos Aires, Chubut, Córdoba, La Pampa, La Rioja, Mendoza, Neuquen, Río Negro, Salta, Santa Cruz, Santa Fe, San Juan, San Luis	0-3600	Nativa
<i>Poa nemolaris</i> L.	Poa del monte, poa de los prados	Hierba	Perenne	Hemicriptófito	Chubut, Santa Cruz, Tierra del Fuego	0-2000	Introducida
<i>Poa pratensis</i> L.	Espiguilla, poa de los prados	Hierba	Perenne	Hemicriptófito	Neuquén, Río Negro, Chubut, Santa Cruz, Tierra del Fuego	0-2000	Introducida





ESTUDIO DEL IMPACTO AMBIENTAL DEL PROYECTO DE LA  
PRESA DEL NACIMIENTO DEL RIO SENGUER

ESPECIE	NOMBRE VULGAR	HÁBITO	FORMA	RAUNKIAER	DISTRIBUCIÓN	ELEVACIÓN (M)	STATUS
<i>Rytidosperma virescens</i> (E. Desv.) Nicora		Hierba	Perenne	Hemicriptófita	Chubut, Mendoza, Neuquen, Río Negro, Santa Cruz, Tierra del Fuego	0-3400	Nativa
<b>FAMILIA POLEMONIACEAE</b>							
<i>Collomia biflora</i> (Ruiz & Pav.) Brand	Colomia	Hierba	Anual	Terófito	Chubut, Mendoza, Neuquen, Río Negro, Santa Cruz	200-1300	Nativa
<i>Gilia laciniata</i> Ruiz & Pav.	Gilia	Hierba	Anual	Terófito	Buenos Aires, Catamarca, Chubut, Jujuy, La Pampa, Mendoza, Neuquen, Río Negro, Salta, Santa Cruz, San Juan, Tucumán	0-4300	Nativa
<i>Microsteris gracilis</i> (Hook.) Greene	Rosita	Hierba	Anual	Terófito	Catamarca, Chubut, Jujuy, La Rioja, Mendoza, Neuquen, Río Negro, Salta, Santa Cruz, Tierra del Fuego	0-4100	Nativa
<b>FAMILIA POLYGALACEAE</b>							
<i>Polygala salasiana</i> Gay	Poligala	Hierba	Perenne	Geófito	Chubut, Mendoza, Neuquen, Río Negro, Santa Cruz, Tierra del Fuego	0-2600	Nativa
<b>FAMILIA POLYGONACEAE</b>							
<i>Rumex acetosa</i> L.	Vinagrillo, Acedera	Hierba	Perenne	Caméfita	Buenos Aires, Chubut, Neuquen, Río Negro, Tierra del Fuego	0-500	Introducida
<i>Rumex acetosella</i> L.	Acederilla	Hierba	Perenne	Hemicriptófita	Buenos Aires, Chaco, Córdoba, Jujuy, Mendoza, Neuquen, Río Negro, Santa Cruz, Santa Fe, San Juan, Tierra del Fuego, Tucumán	0-2000	Introducida
<i>Rumex crispissimus</i> Kuntze	Acedera crespa	Hierba	Perenne	Hemicriptófita	Chubut, Mendoza, Santa Cruz, San Juan, Tierra del Fuego	0-800	Nativa
<b>FAMILIA PRIMULACEAE</b>							
<i>Anagallis alternifolia</i> Cav.	Vilu	Hierba	Perenne	hemicriptófita	La Rioja, Mendoza, Neuquen, Río Negro, Santa Cruz, Tierra del Fuego	0-2500	Nativa
<b>FAMILIA RANUNCULACEAE</b>							
<i>Anemone multifida</i> Poir.	Anémoma	Hierba	Perenne	Nanofanerófita	Chubut, Mendoza, Neuquen, Río Negro, Santa Cruz, Tierra del Fuego	0-2000	Nativa
<i>Caltha sagittata</i> Cav.	Maillico, calta	Hierba	Perenne	Geófito			Nativa
<i>Ranunculus peduncularis</i> Sm.	Botón de oro	Hierba	Perenne	Hidrofita	Chubut, Mendoza, Neuquen, Río Negro, Santa Cruz, Tierra del Fuego	0-3000	Nativa
<b>FAMILIA RHAMNACEAE</b>							
<i>Discaria chacaye</i> (G. Don) Tortosa	Chacay	Arbusto	Perenne	Nanofanerófita	Chubut, Neuquen, Río Negro, Santa Cruz, Tierra del Fuego	0-2300	Nativa
<b>FAMILIA ROSACEAE</b>							
<i>Acaena caespitosa</i> Gillies ex Hook. & Arn.	Abrojo	Hierba	Perenne	Hemicriptófita	Chubut, Mendoza, Neuquen, Río Negro, Santa Cruz	0-3000	Nativa
<i>Acaena leptacantha</i> Phil.	Abrojo, pimpinela, pega pega	Hierba	Perenne	Hemicriptófita	Mendoza, Neuquen, Río Negro	1000-1700	Nativa
<i>Acaena magallanica</i> (Lam.) Vahl	Cadillo, amor seco, abrojo de agua	Hierba	Perenne	Hemicriptófita	Catamarca, Chubut, La Rioja, Mendoza, Neuquen, Río Negro, Salta, Santa Cruz, San Juan, Tierra del Fuego	100-3500	Nativa
<i>Acaena ovalifolia</i> Ruiz & Pav.	Abrojo	Hierba	Perenne	Hemicriptófita	Buenos Aires, Catamarca, Chubut, Jujuy, Neuquen, Río Negro, Salta, Santa Cruz, Tierra del Fuego, Tucumán	500-2500	Nativa



ESTUDIO DEL IMPACTO AMBIENTAL DEL PROYECTO DE LA PRESA DEL NACIMIENTO DEL RIO SENGUER

ESPECIE	NOMBRE VULGAR	HÁBITO	FORMA	RAUNKIAER	DISTRIBUCIÓN	ELEVACIÓN (M)	STATUS
<i>Acaena pinnatifida</i> Ruiz & Pav.	Abrojo, pimpinela	Hierba	Perenne	Hemicriptófita	Catamarca, Chubut, Córdoba, La Pampa, Mendoza, Neuquen, Río Negro, Santa Cruz, San Juan, Tierra del Fuego	1300-4000	Nativa
<i>Acaena poeppigiana</i> Gay	Abrojo	Hierba	Perenne	Hemicriptófita	Chubut, Mendoza, Neuquen, Río Negro, Santa Cruz, San Juan, Tierra del Fuego	2400-3500	Nativa
<i>Acaena splendens</i> Hook. & Arn.	Abrojo, cepa caballo	Hierba	Perenne	Hemicriptófita	Chubut, Mendoza, Neuquen, Río Negro	0-3000	Nativa
<i>Geum andicola</i> (Phil.) Reiche	Geum de los andes	Hierba	Perenne	Caméfita	Neuquen, Río Negro	0-2000	Nativa
<i>Geum magellanicum</i> Comm. ex Pers.	Llallante	Hierba	Perenne	Geófito	Chubut, Neuquen, Río Negro, Santa Cruz, Tierra del Fuego	0-1700	Nativa
<i>Potentilla anserina</i> L.	Cincoenrama	Hierba	Perenne	Hemicriptófita	Chubut, La Pampa, Mendoza, Neuquen, Río Negro, Santa Cruz, Tierra del Fuego	0-600	Introducida
<i>Potentilla chilensis</i> L.	Frutilla silvestre, llahueñ, llahueña, quellguen	Hierba	Perenne	Hemicriptófita	Chubut, La Pampa, Mendoza, Neuquen, Río Negro, Santa Cruz, Tierra del Fuego	0-600	Nativa
<b>FAMILIA RUBIACEAE</b>							
<i>Galium aparine</i> L.	Raíz de teñir, lengua de gato, pega pega, amor de hortelano, azotalenguas	Hierba	Anual	Terófito	Buenos Aires, Chubut, Entre Ríos, Jujuy, Mendoza, Neuquen, Río Negro, Salta, Santa Cruz, Santa Fe, San Juan, Tierra del Fuego, Tucumán	0-3500	Introducida
<i>Galium hypocarpium</i> (L.) Endl. ex Griseb.	Piuqué lahuen, relbún, coral	Hierba	Perenne	Hemicriptófita	Buenos Aires, Catamarca, Chubut, Córdoba, Corrientes, Distrito Federal, Entre Ríos, Jujuy, Misiones, Neuquen, Río Negro, Salta, Tucumán	0-4000	Nativa
<i>Galium incospicuum</i> Phil.	Galium	Hierba	Perenne	Caméfita	Mendoza, Neuquen	1000-2000	Nativa
<i>Oreopolus glacialis</i> (Poepp.) Ricardi	Oreópolo, tortilla de huevos	Hierba	Perenne	Caméfita	Chubut, Mendoza, Neuquen, Río Negro, Santa Cruz, Tierra del Fuego	300-3500	Nativa
<b>FAMILIA SALICACEAE</b>							
<i>Populus alba</i> L.	álamo plateado	Arbol	Perenne	Megafanerófito	cosmopolita	0-1000	Introducida
<i>Populus nigra</i> L.	álamo	Arbol	Perenne	Megafanerófito	cosmopolita	0-1000	Introducida
<b>FAMILIA SAXIFRAGACEAE</b>							
<i>Saxifraga magellanica</i> Poiret	Saxifraga, rompe piedra	Hierba	Perenne	Hemicriptófita	Chubut, Córdoba, Jujuy, Mendoza, Neuquen, Río Negro, Santa Cruz, San Luis, Tierra del Fuego	0-3000	Nativa
<b>FAMILIA SCHOEPIACEAE</b>							
<i>Arjona patagonica</i> Hombr. & Jacq. ex Decne.	Macahín	Hierba	Perenne	Geófito	Buenos Aires, Chubut, La Pampa, Mendoza, Neuquen, Río Negro, Santa Cruz, San Juan, Tierra del Fuego	0-4000	Nativa
<i>Arjona pusilla</i> Hook. f.	Arjona chica	Hierba	Perenne	Geófito	Chubut, Mendoza, Neuquen, Santa Cruz, San Juan, Tierra del Fuego	100-4200	Nativa
<i>Quinchamalium chilense</i> Molina	Quinchamali	Hierba	Perenne	Hemicriptófita	Chubut, Jujuy, Mendoza, Neuquen, Río Negro, Santa Cruz	0-3800	Nativa
<b>FAMILIA VIOLACEAE</b>							
<i>Viola columnaris</i> Skottsbo.	Violeta columnar	Hierba	Perenne	Caméfita	Chubut, Mendoza, Neuquen, Río Negro	500-3000	Nativa
<i>Viola maculata</i> Cab.	Violeta amarilla	Hierba	Perenne	Geófito	Chubut, Neuquen, Río Negro, Santa Cruz, Tierra	0-1800	Nativa



ESPECIE	NOMBRE VULGAR	HÁBITO	FORMA	RAUNKIAER	DISTRIBUCIÓN	ELEVACIÓN (M)	STATUS
					del Fuego		
<i>Viola magellanica</i> G. Forst.	Violeta de magallanes	Hierba	Perenne	Geófita	Santa Cruz, Tierra del Fuego	0-700	Nativa
<b>HONGOS Y LIQUENES</b>							
<b>FAMILIA AGARICACEAE (BASIDIOMYCOTA)</b>							
<i>Calvatia sp</i> (Hongo blanco grande redondo)	Polvera gigante	Talófita	Perenne	Geófita			Nativa
<b>FAMILIA CITTARIACEAE (ASCOMYCOTA)</b>							
<i>Cyttaria darwinii</i> Berkeley	Llao llao, pan de indio	Talófita	Perenne	Parásita	Neuquén, Río Negro, Chubut, Santa Cruz, Tierra del Fuego	0-2000	Nativa
<i>Cyttaria hookeri</i> Berkeley	Dihueñe	Talófita	Perenne	Parásita	Neuquén, Río Negro, Chubut, Santa Cruz, Tierra del Fuego	0-2000	Nativa
<b>FAMILIA PARMELIACEAE (LIQUENES)</b>							
<i>Neuropogon sp</i>	Barba de la piedra, flor de roca	Talófita	Perenne	Hemicriptófita			Nativa
<i>Parmelia sp</i>		Talófita	Perenne	Hemicriptófita			Nativa
<i>Usnea basrbata</i>	Barba de viejo, barba de monte	Talofita	Perenne	Epífita			Nativa
<i>Liquen negro</i>		Talófita	Perenne	Hemicriptófita			Nativa
<b>FAMILIA TELOSCHISTACEAE (LIQUENES)</b>							
<i>Caloplaca sp</i>	Liquen costroso anaranjado	Talófita	Perenne	Epífita			Nativa
<i>Xanthoria sp</i>	Liquen anaranjado	Talófita	Perenne	Epífita			Nativa

## ANEXO III - Conservación

Familia	Especie	UICN (fecha de ingreso 6 feb 2021)	CITES (listado 28 ago 2020)	ARG (resol. 84/2010)
Cyperaceae	<i>Carex magellanicus</i>	Preocupacion menor		
Ephedraceae	<i>Ephedra chilensis</i>	Preocupacion menor		
Haloragaceae	<i>Myriophyllum quitense</i>	Preocupacion menor		
Iridaceae	<i>Olsynium biflorum</i>			Categoría 4
Loasaceae	<i>Loasa incurva</i>			Categoría 4
Nothofagaceae	<i>Nothofagus pumilio</i>	Preocupacion menor		
Orchidaceae	<i>Chloraea alpina</i>		Apéndice II	
Orchidaceae	<i>Chloraea magellanica</i>		Apéndice II	
Orchidaceae	<i>Codonorchis lessonii</i>		Apéndice II	
Poaceae	<i>Hordeum comosum</i>	Preocupacion menor		
Poaceae	<i>Poa pratensis</i>	Preocupacion menor		
Rhamnaceae	<i>Discaria chacaye</i> (Chacay)	Preocupacion menor		
Rosaceae	<i>Potentilla anserina</i> (flor amarilla)	Preocupacion menor		
Violaceae	<i>Viola columnaris</i>			Categoría 4

Tabla 1: Lista de plantas incluidas en la lista roja de UICN, CITES y en la Lista roja de especies endémicas de Argentina (Res. 84/2010)

## ANEXO IV – Principales parámetros de las diferentes unidades de vegetación relevadas. Primavera 2020.

UNIDADES DE VEGETACIÓN	ESPECIES DOMINANTES	ESPECIES ACOMPAÑANTES	COBERTURA	ÍNDICES	TRANSECTAS
<b>Estepa de coirón blanco</b>	<i>Festuca pallescens</i>	<u>Arbustos:</u> <i>Azorella prolifera</i> , <i>Oreopolus glacialis</i> , <i>Ephedra chilensis</i> <u>Hierbas:</u> <i>Dactylis glomerata</i> , <i>Poa ligularis</i> , <i>Acaena splendens</i> , <i>Rumex acetosella</i> , <i>Viola maculata</i> , <i>Viola columnaris</i> , <i>Quinchamalium chilense</i>	Cobertura vegetal: 69,3% Suelo desnudo: 17,0% Mantillo: 3,0% Material vegetal muerto en pie: 10,7%	R = 80 Densidad = 4055,56 pl/ha H = 1,25 E = 0,73	Transectas T3, T5 y T9.
<b>Area de inundación</b>	<i>Nothofagus pumilio</i> , <i>Nothofagus antarctica</i> , <i>Azorella prolifera</i> , <i>Hordeum commosum</i>	<u>Arbustos:</u> <i>Berberis microphylla</i> , <i>Senecio chilensis</i> , <i>Discaria chacayae</i> , <i>Escallonia virgata</i> <u>Hierbas:</u> <i>Acaena magellanica</i> , <i>Symphyotrichum vahlii</i> , <i>Gunnera magellanica</i> , musgos, <i>Arenaria serpens</i> , <i>Rumex acetosella</i> .	Cobertura vegetal: 46,3% Suelo desnudo: 52,3% Mantillo: 0,3% Material vegetal muerto en pie: 1,0%	R = 75 Densidad = 3866,67 pla/hect H = 1,30 E = 0,80	Transectas T2, T4 y T8.
<b>Bosque de Nothofagus</b>	<i>Nothofagus pumilio</i> , <i>Nothofagus antarctica</i>	<u>Arbustos:</u> <i>Escallonia virgata</i> , <i>Berberis microphylla</i> , <i>Gaultheria mucronata</i> , <i>Ribes cucullatum</i> <u>Subarbustos:</u> <i>Misodendrum punctulatum</i> , <i>Misodendrum linearifolium</i> , <i>Misodendrum oblongifolium</i> <u>Hierbas:</u> <i>Acaena splendens</i> , <i>Acaena pinnatifida</i> , <i>Dactylis glomerata</i> , <i>Poa pratensis</i> , <i>Poa aloperucus</i> , <i>Osmorhiza berteroi</i> , <i>Hordeum commosum</i> , <i>Festuca pallescens</i> ,	Cobertura vegetal: 97% Suelo desnudo: 1,67% Mantillo: 0,67% Material vegetal muerto en pie: 0,67%	R = 96 Densidad = 7055,56 pla/ha H = 1,86 E = 1,06	Transectas T1, T6 y T7.

## ANEXO V - Composición Florística de los diferentes ambientes relevados.

La X indica presencia.

ESPECIE	ESTEPA DE COIRON BLANCO	AREA DE INUNDACION	BOSQUE DE NOTHOFAGUS
<b>FAMILIA AMARILLYDACEAE</b>			
<i>Tristagma nivale</i> Poepp.	X	X	X
<b>FAMILIA APIACEAE</b>			
<i>Azorella ameghinoi</i> (Phil.) Speg.	X		
<i>Azorella andina</i> (Phil.) Drude	X		X
<i>Azorella monantha</i> Clos	X		
<i>Azorella prolifera</i> (Cav.) Plunkett & Nicolas	X	X	X
<i>Azorella trifurcata</i> (Gaertn.) Pers.		X	X
<i>Lilaeopsis occidentalis</i> Coult. & Rose		X	
<i>Osmorrhiza berteroi</i> DC.		X	X
<i>Sanicula graveolens</i> Poepp. ex DC.			X
<b>FAMILIA ASTERACEAE</b>			
<i>Anthemis cotula</i> L.			
<i>Baccharis magellanica</i> (Lam.) Pers	X		X
<i>Baccharis patagonica</i> Hook. & Arn.		X	X
<i>Baccharis sp</i>	X		X
<i>Chilotrimum diffusum</i> (G. Forst.) Kuntze		X	X
<i>Erigeron andicola</i> DC.		X	
<i>Erigeron leptopetalus</i> Phil.			X
<i>Erigeron patagonicus</i> Phil.	X	X	
<i>Gamochoeta alpina</i> (Poepp.) S.E. Freire & Anderb.		X	X
<i>Gamochoeta nivalis</i> Cabrera	X		
<i>Hieracium patagonicum</i> Hook. f.	X		
<i>Hypochoeris incana</i> (Hook. & Arn.) Macloskie	X	X	X
<i>Hypochoeris radicata</i> L.		X	X
<i>Leucheria achillaeifolia</i> Hook. & Arn.	X		
<i>Leucheria leontopodioides</i> (Kuntze) K. Schum.	X		X
<i>Nassauvia aculeata</i> (Less.) Poepp. & Endl.	X		
<i>Nassauvia lagascae</i> (D. Don) F. Meigen var. <i>lanata</i> (Phil.) Skottsb.	X		
<i>Perezia prenanthoides</i> Less.			X
<i>Senecio argyreus</i> Phil.	X		
<i>Senecio chilensis</i> Less.		X	X
<i>Senecio filaginoides</i> DC.	X	X	X
<i>Senecio kingii</i> Hook. f.	X		
<i>Senecio patagonicus</i> Hook. & Arn.	X		
<i>Senecio tricuspидatus</i> Hook. & Arn.			X
<i>Senecio trifurcatus</i> (G. Forst.) Less.		X	X



ESPECIE	ESTEPA DE COIRON BLANCO	AREA DE INUNDACION	BOSQUE DE NOTHOFAGUS
<i>Symphotrichum vahlilii</i> (Gaudich.) Nesom	X	X	X
<i>Taraxacum gilliesii</i> Hook. & Arn.			X
<i>Taraxacum officinale</i> (L.) Weber ex Wigg.	X	X	X
<b>FAMILIA BERBERIDACEAE</b>			
<i>Berberis empetrifolia</i> Lam.	X	X	X
<i>Berberis microphylla</i> G. Forst.	X	X	X
<i>Berberis serratodentata</i> Lechl.			X
<b>FAMILIA BORAGINACEAE</b>			
<i>Myosotis stricta</i> Link ex Roem. & Schult.			X
<i>Phacelia secunda</i> J.F. Gmel.	X	X	X
<b>FAMILIA BRASSICACEAE</b>			
<i>Capsella bursa-pastoris</i> (L.) Medic.			X
<i>Draba magellanica</i> Lam.	X		
<i>Lepidium draba</i> L.	X		
<i>Noccacea magellanica</i> (Comm. ex Poir.) Holub	X	X	X
<i>Sysimbrium altissimum</i> L.	X		
<b>FAMILIA BRIOPHYTA</b>			
<i>Musgo</i>	X	X	X
<b>FAMILIA CALCEOLARIACEAE</b>			
<i>Calceolaria filicaulis</i> Clos	X	X	X
<i>Calceolaria polyrrhiza</i> Cab.	X	X	X
<i>Calcolaria biflora</i> Lam.			X
<b>FAMILIA CALYCERACEAE</b>			
<i>Moschopsis rosulata</i> (N.E. Br.) Dusén ex Pozner & S. Denham	X		
<b>FAMILIA CAMPANULACEAE</b>			
<i>Lobelia oligophylla</i> (Wedd.) Lammers	X	X	X
<b>FAMILIA CAPRIFOLIACEAE (ANTES VALERIANACEAE)</b>			
<i>Valeriana carnosa</i> Sm.	X	X	X
<i>Valeriana moyanoi</i> Speg.	X		
<b>FAMILIA CARYOPHYLLACEAE</b>			
<i>Arenaria serpens</i> Kunth	X	X	
<i>Cerastium arvense</i> L.	X	X	X
<i>Colobanthus quitensis</i> (Kunth) Bartl.		X	
<i>Silene andicola</i> Gillies ex Hook. & Arn.	X		
<i>Silene cuspidata</i> Pedersen	X		
<i>Spergula depauperata</i> (Naudin) Pedersen		X	
<b>FAMILIA CONVULVULACEAE</b>			
<i>Convolvulus arvensis</i> L.	X		
<b>FAMILIA CYPERACEAE</b>			
<i>Carex argentina</i> Barros	X		
<i>Carex banksii</i> Boott		X	X



ESPECIE	ESTEPA DE COIRON BLANCO	AREA DE INUNDACION	BOSQUE DE NOTHOFAGUS
<i>Carex magellanica</i> Lam.		X	
<i>Eleocharis melanocephala</i> E. Des			X
<i>Isolepis cernua</i> (Vahl) Roem. & Schult.		X	X
<i>Oreobolus obtusangulus</i> Gaudich.			X
<i>Schoenus andinus</i> (Phil.) H. Pfeiff.			
<b>FAMILIA EPHEDRACEAE</b>			
<i>Ephedra chilensis</i> C. Presl	X		
<b>FAMILIA ERICACEAE</b>			
<i>Gaultheria caespitosa</i> Poepp. & Endl.			X
<i>Gaultheria mucronata</i> (L. f.) Hook. & Arn	X	X	X
<b>FAMILIA ESCALLONIACEAE</b>			
<i>Escallonia alpina</i> Poepp. ex DC.			X
<i>Escallonia rubra</i> (Ruiz et Pav.) Pers.		X	X
<i>Escallonia virgata</i> (Ruiz et Pav.) Pers.	X	X	X
<b>FAMILIA FABACEAE</b>			
<i>Adesmia boronioides</i> Hook f.	X	X	
<i>Adesmia corymbosa</i> Clos	X		
<i>Adesmia lotoides</i> Hook f.	X		
<i>Adesmia parvifolia</i> Clos	X		X
<i>Astragalus palenae</i> (Phil.) Reiche	X		X
<i>Lathyrus magellanicus</i> Lam.	X		X
<i>Lupinus polyphyllus</i> Lindl.	X		
<i>Medicago lupulina</i> L.	X	X	
<i>Trifolium repens</i> L.	X	X	X
<i>Vicia bijuga</i> Gillies ex Hook. & Arn.			X
<i>Vicia magellanica</i> Hook f.	X	X	X
<b>FAMILIA GERANIACEAE</b>			
<i>Geranium core-core</i> Steud.			X
<i>Geranium magellanicum</i> Hook f.	X	X	X
<i>Geranium sessiliflorum</i> Cav.		X	
<b>FAMILIA GROSSULARIACEAE</b>			
<i>Ribes cucullatum</i> Hook. & Arn.		X	X
<b>FAMILIA GUNNERACEAE</b>			
<i>Gunnera magellanica</i> Lam.		X	
<b>FAMILIA HALORAGACEAE</b>			
<i>Myriophyllum quitense</i> Kunth		X	
<b>FAMILIA IRIDACEAE</b>			
<i>Olsynium biflorum</i> (Thunb.) Goldblatt	X	X	X
<i>Sisyrinchium arenarium</i> Poeppig	X		
<i>Solenomelus segethii</i> (Phil.) Kuntze	X		
<i>Sysirinchium patagonicum</i> Phil. ex Baker			X
<b>FAMILIA ISÖETACEAE</b>			





ESPECIE	ESTEPA DE COIRON BLANCO	AREA DE INUNDACION	BOSQUE DE NOTHOFAGUS
<i>Isöetes savatieri</i> Franch.		X	
<b>FAMILIA JUNCACEAE</b>			
<i>Juncus scheuchzerioides</i> Gaudich.		X	X
<i>Luzula aloperucus</i> Desv.	X		X
<i>Marsippospermum gransiflorum</i> (L. f.) Hook. f.			X
<b>FAMILIA LOASACEAE</b>			
<i>Blumenbachia dissecta</i> (Hook. & Arn.) Weigend & J. Grau	X		X
<i>Loasa incurva</i> Crespo & R.L. Pérez-Mor.	X		
<i>Pinnasa bergii</i> (Hieron.) Weigend & R.H. Acuña	X		X
<b>FAMILIA MISODENDRACEAE</b>			
<i>Misodendrum linearifolium</i> DC.			X
<i>Misodendrum oblongifolium</i> DC.			X
<i>Misodendrum punctulatum</i> DC.			X
<b>FAMILIA NOTHOFAGACEAE</b>			
<i>Nothofagus antactica</i> (G. Forst.) Oerst.		X	X
<i>Nothofagus pumilio</i> (Poepp. & Endl.) Krasser		X	X
<b>FAMILIA ONAGRACEAE</b>			
<i>Oenothera odorata</i> Jacq.	X	X	
<b>FAMILIA ORCHIDACEAE</b>			
<i>Chloraea alpina</i> Poepp.	X		X
<i>Chloraea magellanica</i> Hook. f.	X	X	X
<i>Codonorchis lessonii</i> (Brongn.) Lindl.			X
<b>FAMILIA OXALIDACEAE</b>			
<i>Oxalis adenophylla</i> Gillies ex Hook. & Arn.	X	X	X
<i>Oxalis loricata</i> Dusén	X		X
<b>FAMILIA PLANTAGINACEAE</b>			
<i>Plantago lanceolata</i> L.	X		X
<b>FAMILIA PLUMBAGINACEAE</b>			
<i>Armeria maritima</i> (Mill.) Willd.	X	X	X
<b>FAMILIA POACEAE</b>			
<i>Bromus setifolius</i> J. Presl	X	X	
<i>Dactylis glomerata</i> L.	X	X	X
<i>Danthonia chilensis</i> E. Desv.			X
<i>Deschampsia gayana</i> (Steud.) P.M. Peterson, Soreng, Romasch. & Barberá		X	
<i>Elymus angulatus</i> J. Presl			X
<i>Festuca pallescens</i> (St. Yves) Parodi	X	X	X
<i>Holcus lanatus</i> L.		X	X
<i>Hordeum comosum</i> J. Presl	X	X	X
<i>Nicoraepoa andina</i> (Trin.) Soreng & L.J. Gillespie	X		X
<i>Pappostipa chrysophylla</i> (E. Desv.) Romasch.	X		
<i>Poa alopecurus</i> (Gaudich. ex Mirb.) Kunth	X	X	X



ESPECIE	ESTEPA DE COIRON BLANCO	AREA DE INUNDACION	BOSQUE DE NOTHOFAGUS
<i>Poa ligularis</i> Nees ex Steud.	X		
<i>Poa nemolaris</i> L.		X	X
<i>Poa pratensis</i> L.		X	X
<i>Rytidosperma virescens</i> (E. Desv.) Nicora	X		
<b>FAMILIA POLEMONIACEAE</b>			
<i>Collomia biflora</i> (Ruiz & Pav.) Brand		X	X
<i>Gilia laciniata</i> Ruiz & Pav.	X		
<i>Microsteris gracilis</i> (Hook.) Greene	X		X
<b>FAMILIA POLYGALACEAE</b>			
<i>Polygala salasiana</i> Gay	X		
<b>FAMILIA POLYGONACEAE</b>			
<i>Rumex acetosa</i> L.		X	X
<i>Rumex acetosella</i> L.	X	X	X
<i>Rumex crispissimus</i> Kuntze		X	
<b>FAMILIA PRIMULACEAE</b>			
<i>Anagallis alternifolia</i> Cav.		X	X
<b>FAMILIA RANUNCULACEAE</b>			
<i>Anemone multifida</i> Poir.	X	X	X
<i>Caltha sagittata</i> Cav.		X	
<i>Ranunculus peduncularis</i> Sm.		X	X
<b>FAMILIA RHAMNACEAE</b>			
<i>Discaria chacaye</i> (G. Don) Tortosa	X	X	X
<b>FAMILIA ROSACEAE</b>			
<i>Acaena caespitosa</i> Gillies ex Hook. & Arn.	X		
<i>Acaena leptacantha</i> Phil.			X
<i>Acaena magallanica</i> (Lam.) Vahl		X	X
<i>Acaena ovalifolia</i> Ruiz & Pav.			X
<i>Acaena pinnatifida</i> Ruiz & Pav.	X	X	X
<i>Acaena poeppigiana</i> Gay			X
<i>Acaena splendens</i> Hook. & Arn.	X	X	X
<i>Geum andicola</i> (Phil.) Reiche			X
<i>Geum magellanicum</i> Comm. ex Pers.		X	X
<i>Potentilla anserina</i> L.		X	X
<i>Potentilla chilensis</i> L.		X	X
<b>FAMILIA RUBIACEAE</b>			
<i>Galium aparine</i> L.	X		X
<i>Galium hypocarpium</i> (L.) Endl. ex Griseb.			X
<i>Galium incospicuum</i> Phil.			
<i>Oreopolus glacialis</i> (Poepp.) Ricardi	X		
<b>FAMILIA SALICACEAE</b>			
<i>Populus alba</i> L.	X		
<i>Populus nigra</i> L.	X		



ESPECIE	ESTEPA DE COIRON BLANCO	AREA DE INUNDACION	BOSQUE DE NOTHOFAGUS
<b>FAMILIA SAXIFRAGACEAE</b>			
<i>Saxifraga magellanica</i> Poirlet			X
<b>FAMILIA SCHOEPFIACEAE</b>			
<i>Arjona patagonica</i> Hombr. & Jacq. ex Decne.	X		
<i>Arjona pusilla</i> Hook. f.			X
<i>Quinchamalium chilense</i> Molina	X		
<b>FAMILIA VIOLACEAE</b>			
<i>Viola columnaris</i> Skottsbo.	X		
<i>Viola maculata</i> Cab.	X	X	X
<i>Viola magellanica</i> G. Forst.			X
<b>HONGOS Y LIQUENES</b>			
<b>BASIDIOMYCOTA</b>			
<i>Calvatia sp</i> (Hongo blanco grande redondo)			X
<b>FAMILIA CITTARIACEAE (ASCOMYCOTA)</b>			
<i>Cyttaria darwinii</i> Berkeley			X
<i>Cyttaria hookeri</i> Berkeley			X
<b>FAMILIA PARMELIACEAE (LIQUENES)</b>			
<i>Neuropogon sp</i>	X		
<i>Parmelia sp</i>			
<i>Usnea basrbata</i>		X	X
<i>Liquen negro</i>	X		
<b>FAMILIA TELOSCHISTACEAE (LIQUENES)</b>			
<i>Caloplaca sp</i>	X		X

## ANEXO VI - Fotografías



Fotografía 1. Inicio de la transecta de puntos. Notar la varilla graduada.



Fotografía 2. Estepa gramínea de coirón blanco (*Festuca pallescens*). Transecta T3. Notar la gran abundancia de pastos. Muestreos de primavera 2020.



Fotografía 3: Abrojo (*Acaena splendens* - Familia Rosaceae)



Fotografía 4. Macahín (*Arjona patagónica* - Familia Schoepfiaceae)



Fotografía 5. Macachín (*Oxalis adenophylla* - Familia Oxalidaceae).



Fotografía 6. Anémón (*Anemone multifida* - Familia Ranunculaceae).



Fotografía 7. Tacita de manteca (*Calceolaria filicaulis* - Familia Calceolariaceae).



Fotografía 8. Topa topa (*Calceolaria polyrrhiza* - Familia Calceolariaceae).



Fotografía 9. Ortiga del campo (*Pinna bergii* - Familia Loasaceae).



Fotografía 10. Orquídea anaranjada (*Chloraea alpina* - Familia Orchidaceae).





Fotografía 11. Orquídea de la Patagonia (*Chloraea magellanica* (Familia Orchidaceae)).



Fotografía 12. Estrellita (*Tristagma nivale* - Familia Iridaceae).



Fotografía 13. Quinchamali (*Quinchamaliun chilense* - Familia Schoepfiaceae).



Fotografía 14. Inflorescencia de Ñanculahuen (*Valeriana carnososa* - Familia Caprifoliaceae).



Fotografía 15. Vista general de Valeriana (*Valeriana moyanoi* – Familia Caprifoliaceae).



Fotografía 16. Detalle de inflorescencia de Valeriana (*Valeriana moyanoi* – Familia Caprifoliaceae).



Fotografía 3. Lirio de campo (*Olsynum biflorum* – Familia Iridaceae).



Fotografía 4. Garbancillo (*Astragalus palenae* – Familia Fabaceae). Notar los frutos (legumbres) inflados.



Fotografía 5. Siempreviva (*Armeria maritima* - Familia Plumbaginaceae).



Fotografía 20. *Azorella ameghinoi* (Familia Apiaceae).



Fotografía 21. *Cerastium arvense* (Familia Caryophyllaceae).



Fotografía 22. *Hypochoeris incana* (Familia Asteraceae).



Fotografía 23. Arvejilla (*Vicia magellanica* - Familia Fabaceae).



Fotografía 24. *Leucheria leontopdioides* – Familia Asteraceae).



Fotografía 25. Oreja de ratón (*Lobelia oligophylla* – Familia Campanulaceae).



Fotografía 26. Repollito (*Moschopsis rosulata* – Familia Calyceraceae).





Fotografía 27. *Noccaea magellanica* (Familia Brassicaceae).



Fotografía 28. Don Diego de noche (*Oenothera odorata* – Familia Onagraceae).



Fotografía 29. *Phacelia secunda* (Familia Boraginaceae).



Fotografía 30. *Polygala salasiana* (Familia Polygalaceae)



Fotografía 31. *Sisyrinchium arenarium* (Familia Iridaceae).



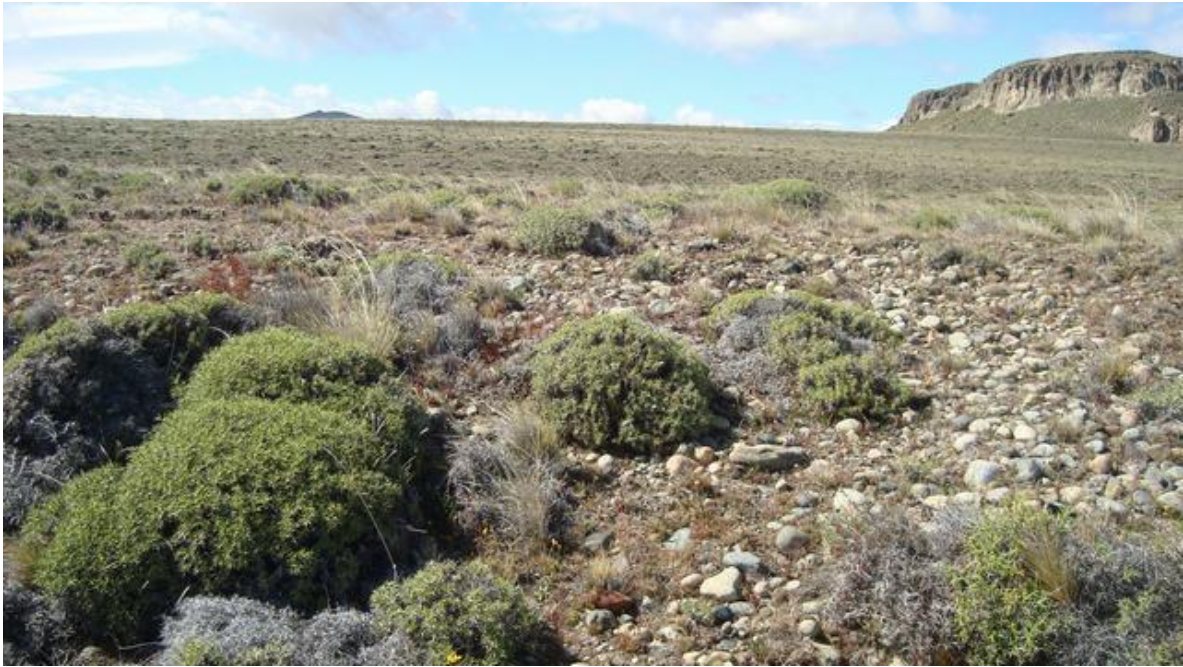
Fotografía 32. *Solenomelus segethii* (Familia Iridaceae).



Fotografía 33. Violeta columnar (*Viola columnaris* - Familia Violaceae).



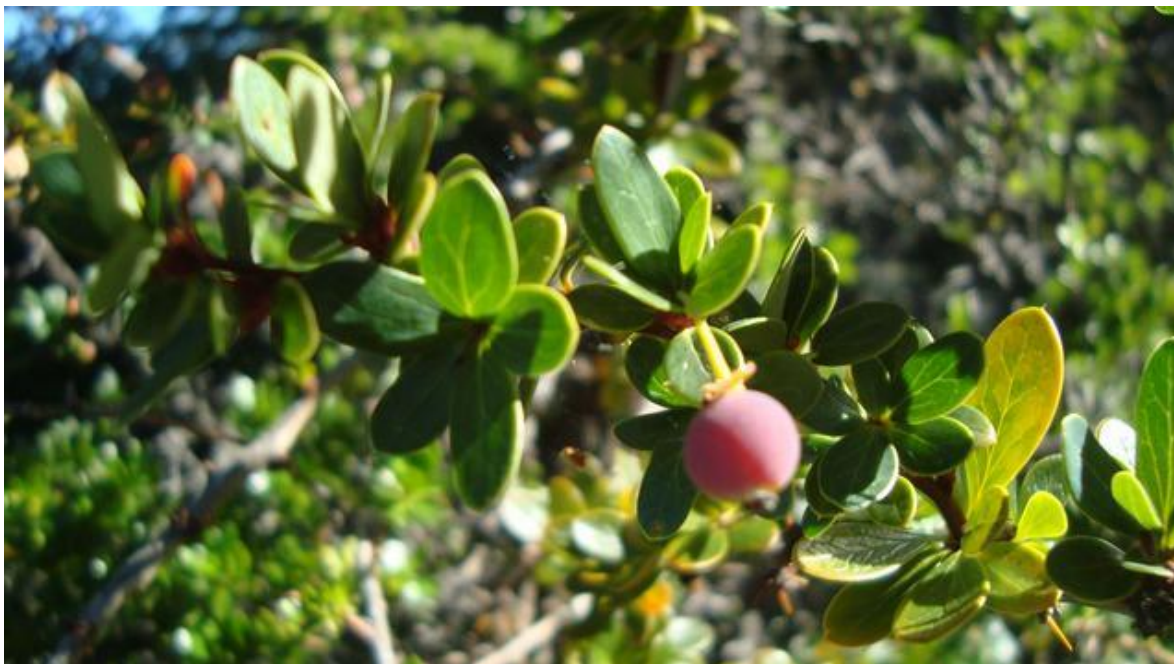
Fotografía 34. Violeta amarilla (*Viola maculata* - Familia Violaceae).



Fotografía 35. Neneo (*Azorella prolifera* – Familia Apiaceae). Transecta T3. Muestreo 2020.



Fotografía 36. Mozaiquillo (*Baccharis magellanica* – Familia Asteraceae).



Fotografía 37. Calafate (*Berberis microphylla* – Familia Berberidaceae). Notar fruto madurando.



Fotografía 38. Calafatillo (*Berberis empetrifolia* – Familia Berberidaceae)



Fotografía 39. Chacay (*Ochetophylla trinervis* – Familia Rhamnaceae). Notar frutos maduros (cápsula tricoca).



Fotografía 40. Tramontana (*Ephedra chilensis* – Familia Ephedraceae).



Fotografía 41. Paramela (*Adesmia boronoides* – Familia Fabaceae).



Fotografía 42. Oreópolo (*Oreopolus glacialis* – Familia Rubiaceae).





Fotografía 43. Chaura (*Gaultheria mucronata* – Familia Ericaceae).



Fotografía 44. Chapel (*Escallonia virgata* – Familia Escallonia).



Fotografía 45. Área de inundación de la orilla E del Lago Fontana. Tramo final de la transecta T2. Muestreo de primavera 2020.



Fotografía 46. Área de inundación en cercanías del embarcadero del Lago Fontana. Punto de monitoreo PM1. Muestreo de primavera 2020.



Fotografía 47. Área de inundación orilla norte del Lago Fontana con costa aledaña a una estepa. Transecta T4. Muestreo de primavera 2020.



Fotografía 48. Área de inundación orilla norte del Lago Fontana, con costa aledaña a un Bosque de *Nothofagus*. Transecta T4. Muestreo de primavera 2020.



Fotografía 49. Abrojo (*Acaena magellanica* – Familia Rosacee).



Fotografía 50. vilu (*Anagallis alternifolia* – Familia Primulaceae).



Fotografía 51. Arenaria (*Arenaria serpens* – Familia Caryophyllaceae)



Fotografía 52. *Caltha sagittata* (Familia Ranunculaceae).



Fotografía 53. *Collomia biflora* (Familia Polemoniaceae)



Fotografía 54. sillolahuel o geranio (*Geranium sessiliflorum* – Familia Geraniaceae)



Fotografía 55. *Geum magellanicum* – Familia Rosaceae).



Fotografía 56. *Gunnera magellanica* (Familia Grossulariaceae).



Fotografía 57. Perejil del monte (*Osmorrhiza berteroi* – Familia Apiaceae)





Fotografía 58. *Hypochoeris radicata* (Familia Asteraceae).



Fotografía 59. *Rumex crispissimum* (Familia Portulacaceae).



Fotografía 60. *Isöetes savatieri* (Fmilia Isöetaceae).



Fotografía 61. Bosque de *Nothofagus*. Notar los árboles de lenga (*Nothofagus pumilio* – Familia Nothofagaceae) con líquenes en sus troncos (*Usnea barbata* – Familia Parmeliaceae). Transecta T6. Muestreo de primavera 2020.



Fotografía 62. Bosque de *Nothofagus*. Notar los árboles de lenga (*Nothofagus pumilio* – Familia Nothofagaceae). Transecta T6. Muestreo de primavera 2020.



Fotografía 63. Bosque de *Nothofagus*. Bosque mixto de Lenga (*Nothofagus pumilio*) y ñire *Nothofagus antarctica*). Transecta T7. Muestreo de primavera 2020.



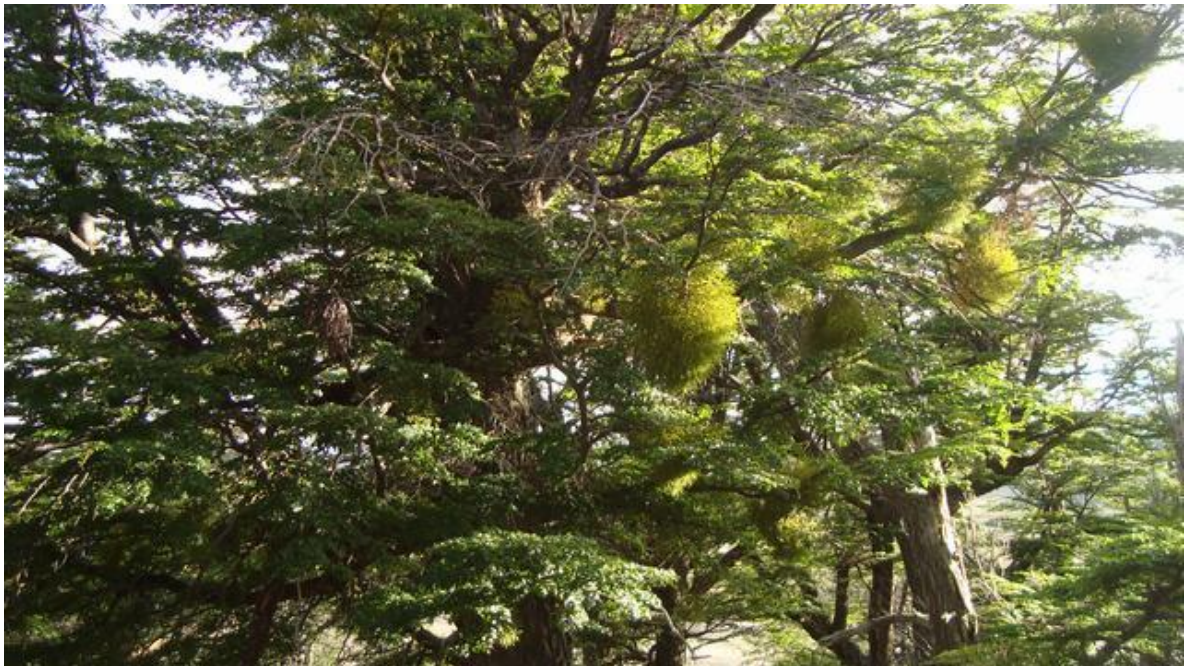
Fotografía 64. Bosque de *Nothofagus*. Bosque ñire (*Nothofagus antarctica*) en la margen Norte del Río Senguer. Punto de monitoreo PM5. Muestreo de primavera 2020.



Fotografía 65. *Misodendrum linearifolium* (Familia Misodendraceae), creciendo sobre ñire.



Fotografía 66. *Misodendrum oblongifolium* (Familia Misodendraceae) creciendo sobre lenga.



Fotografía 67. *Misodendrum punctulatum* (Familia Misodendraceae) sobre árbol de Lenga.



Fotografía 68. Vista general de de *Misodendrum punctulatum* (Familia Misodendraceae)



Fotografía 69. Detalle de ramas de *Misodendrum punctulatum* (Familia Misodendraceae).



Fotografía 70. Mata negra (*Chiliodendron diffusum*)



Fotografía 71. Parrillita (*Ribes cuculatum* – Familia Grossulariaceae). Notar los frutos maduros.



Fotografía 72. Abrojo (*Acaena leptacantha* - Familia Rosaceae).



Fotografía 73. *Arjona pusilla* (Familia Schoepfiaceae).





Fotografía 74. Palomita (*Codornochis lessoni* - Familia Orchidaceae).



Fotografía 75. *Oxalis loricata* (Familia Oxalidaceae).



Fotografía 76. *Perezia prenanthoides* (Familia Asteraceae).



Fotografía 77. *Potentilla anserina* (Familia Rosaceae).



Fotografía 78. Frutilla silvestre (*Potentilla chilensis* – Familia Rosaceae).



Fotografía 79. Ranunculo (*Ranunculus peduncularis* – Familia Ranunculaceae).



Fotografía 80. Hongo Llao llao (*Cyttaria darwini* – Familia Cyttariaceae, Ascomycota) sobre ñire.



Fotografía 81. Hongo Pan de indio (*Cyttaria hookeri* - Familia Cyttariaceae, Ascomycota)



Fotografía 82. Hongo *Calvatia* sp (Familia Agaricaceae, Basidiomycota).



Fotografía 83. Liqueenes Barba de viejo (*Usnea barbata* – Familia Parmeliaceae) y liquen anaranjado (*Xanthoria* sp - Familia Teloschistaceae).



Fotografía 84 Liquen barba de la piedra (*Neuropogon* sp. – Familia Parmeliaceae).



Fotografía 85. Liquen negro (Familia Parmeliaceae)



Fotografía 86. Suelo horadado y removido por jabalíes. Notar que se quitó la cobertura vegetal del sitio.



Fotografía 87. Marca del nivel de ascenso del agua que se espera con la obra del proyecto a orillas del ambiente de estepa, margen norte del Lago Fontana. Transecta en el área de inundación T8. Muestreo de primavera 2020.



Fotografía 88. Marca del nivel de ascenso del agua que se espera con la obra del proyecto a orillas del ambiente de bosque de *Nothofagus*, margen Norte del Lago Fontana. Transecta en el área de inundación T8. Muestreo de primavera 2020.



## ANEXO VII- Coordenadas

Transecta	Dirección	Latitud	Longitud	Altitud (m)	Ambiente
T1	W → E	S 44° 57' 31,1"	W 71° 20' 43,7"	927	Bosque de ñire
T2	E → W	S 44° 57' 30,3"	W 71° 20' 45,8"	927	Area de inundación
T3	W → E	S 44° 57' 36,9"	W 71° 20' 45,2"	933	Estepa de coirón blanco
T4	W → E	S 44° 57' 55,6"	W 71° 21' 38,9"	926	Area de inundación
T5	W → E	S 44° 58' 19,2"	W 71° 20' 13,9"	949	Estepa de coirón blanco
T6	W → E	S 44° 57' 37,5"	W 71° 23' 10,9"	952	Bosque de lenga (sin renovales)
T7	E → W	S 44° 56' 48"	W 71° 21' 42,4"	955	Bosque de lenga y ñire
T8	W → E	S 44° 56' 45,6"	W 71° 22' 0,1"	925	Area de inundación (mitad bosque y mitad estepa)
T9	W → E	S 44° 57' 26,5"	W 71° 20' 52,9"	934	Estepa de coirón blanco

Tabla 1. Coordenadas de las transectas realizadas.

Nombre	Latitud	Longitud	Altitud (m)	Ambiente
PM1	S 44° 57' 57,6"	W 71° 21' 39,2"	935	Area de embarcación
PM2	S 44° 57' 30,9"	W 71° 23' 57,0"	977	Peñón
PM3	S 44° 56' 47,7"	W 71° 21' 53,4"	935	Punto de referencia norte
PM4	S 44° 57' 28,8"	W 71° 20' 42,6"	930	Cañadón norte
PM5	S 44° 57' 26,3"	w 71° 20' 27,3"	930	Bosque de ñire norte
PM6	S 44° 57' 14,3"	w 71° 20' 6,8"	957	Estepa noreste
PM7	S 44° 57' 42,24"	w 71° 22' 51,98"	936	Laguna aleña a Bosque de lenga

Tabla 2: Coordenadas de los puntos de monitoreo