

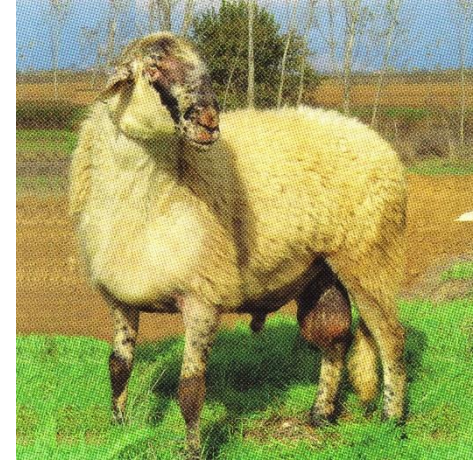
ΤΑΞΙΝΟΜΗΣΗ, ΠΡΟΕΛΕΥΣΗ ΚΑΙ ΟΝΟΜΑΤΟΛΟΓΙΑ ΤΩΝ ΠΡΟΒΑΤΩΝ



Δρ Γκουγκουλής Δημήτριος

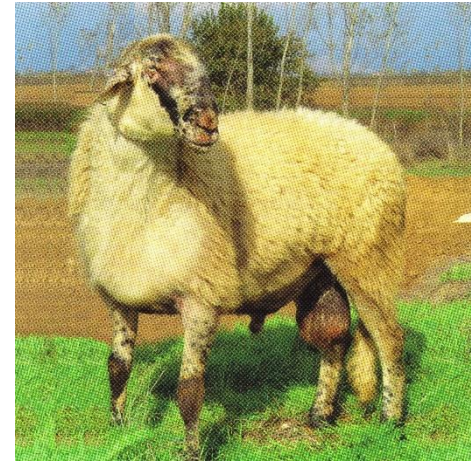
Ταξινόμηση

- Τάξη: **Artiodactyla**
- Υποτάξη: **Ruminantia**
- Υπο-υποτάξη: **Pecora**
- Οικογένεια: **Bovidae**
- Υπο-οικογένεια: **Caprinae**
- Φύλο: **Caprini**
- Γένος: **Ovis** → Είδη ▶ **orientalis (mouflon)**
 - ▶ **ammon (argali)**
 - ▶ **canadensis**
 - ▶ **nivicola**
 - ▶ **dalli**



Ταξινόμηση

- Τάξη: Artiodactyla
- Υποτάξη: Ruminantia
- Υπο-υποτάξη: Pecora
- Οικογένεια: Bovidae
- Υπο-οικογένεια: Caprinae
- Φύλο: Caprini
- Γένος: **Ovis** → Είδη ▶ **orientalis (mouflon)**
 - ▶ **ammon (argali)**
 - ▶ canadensis
 - ▶ nivicola
 - ▶ dalli



Ταξινόμηση

- Γένος: **Onis** → Είδη ▶ **orientalis (mouflon)**
ευρωπαϊκές φυλές
▶ **ammon (argali)**
ασιατικές φυλές
- **Mouflon x Argali** → **Γόνιμο**

Εξημέρωση και διασταύρωση μεταξύ πολλών υποειδών του **Onis ammon** (συμμετοχή του Mouflon)



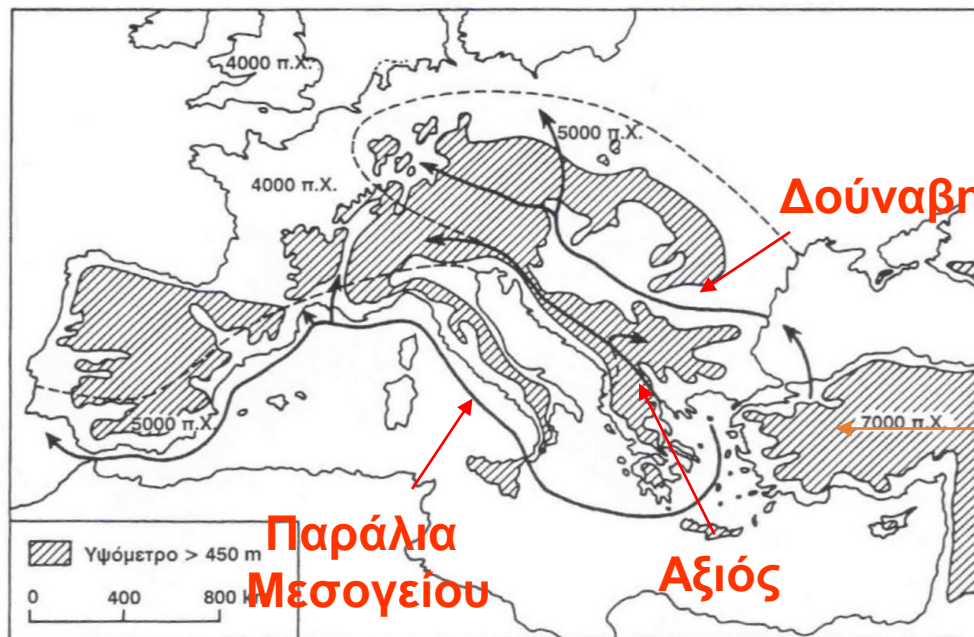
Υποείδος **Onis ammon aries**

Όλα τα πρόβατα που εκτρέφονται σήμερα.

Εξημέρωση

- Αρχικά στο Ιράκ (9.000 π.Χ.) και αργότερα στο Ιράν (8000 π.Χ. και 7.000 π.Χ.).
- Στην Ελλάδα έφτασε το 6.500-6.000 π.Χ.
- Ως παραγωγικό άρχισε να εκτρέφεται γύρω στο 4.000 π.Χ.
- Τα **γίδια** παρουσίασαν αρχικά μεγαλύτερο ενδιαφέρον, αργότερα όμως τα **πρόβατα** αποδείχτηκαν **οικονομικά ανώτερα**.

Εξάπλωση





Σχήμα 1. Δρόμοι που ακολούθησαν τα εξημερωμένα πρόβατα κατά τη διάδοσή τους στην Ευρώπη.

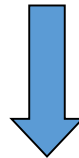
Η Ελλάδα ακριβώς πάνω στο πέρασμα από Ασία σε Ευρώπη.

Από τη Μικρά Ασία

Φυσιολογική η μεγάλη παράδοση στην προβατοτροφία.

Το είδος *Onis ammon*

- Πολυτυπικό, αλλοπατριωτικό και ευρυφάγο.
- Από νωρίς (3.000 π.Χ.) πολλές μεταλλάξεις.
- Επίδραση από  περιβάλλον
 επιλογή



Δημιουργία πάρα πολλών φυλών και υποφυλών

- Με παγκόσμια εξάπλωση και σημασία
 - Με ιστορική και ευρύτερη σημασία
- Εγχώριες φυλές με ποικίλη σημασία

Ονοματολογία

- Για τα ζωντανά ζώα

(ανάλογα με την ηλικία και το φύλο)

♂ αρνιά

♀ αρνάδες



μέχρι 4-6 μηνών (γαλουχούμενα)

Από 4-6 μέχρι 12-18 μηνών τα ♂ ζυγούρια, τα ♀ ζυγούρες

Από τη χρησιμοποίηση για αναπαραγωγή μέχρι το 2^ο έτος,

- τα ♂ μηλιόρια,

- τα ♀ μηλιόρες

Τα ενήλικα ♂ κριάρια, τα ενήλικα ♀ προβατίνες

Ο όρος πρόβατο για ομάδα ζώων που δεν είναι αρνιά

Ονοματολογία

- **Για τα σφάγια (κρεοσκοπικός έλεγχος – αγορανομία)**
 - «Αμνός γάλακτος»: μέχρι 4 μηνών
 - «Αμνός»: πάνω από 4 μηνών μέχρι την πτώση των δύο μέσων γαλαξιών κοπτήρων
 - «Ζυγούρι»: από την πτώση των μέσων μέχρι την πτώση των α' παράμεσων γαλαξιών κοπτήρων
 - «Πρόβειον»: ♀ μετά την πτώση των α' παράμεσων γαλαξιών κοπτήρων
 - «Κριός»: ♂ μετά την πτώση των α' παράμεσων γαλαξιών κοπτήρων

Ονοματολογία – στο στάβλο

- Λάγια: όλο το σώμα μαύρο.
- Λιάρα: ασπρόμαυρα.
- Ασπρονούρικα: τα λάγια (μαύρα) πρόβατα με άσπρο μόνο το κάτω μέρος της ουράς τους.
- Κάλεσια: μαύρο πρόσωπο με άσπρα στίγματα.
- Βακροκάλεσια: ακόμη περισσότερο μαύρο πρόσωπο με άσπρα στίγματα.
- Βάκρα: περισσότερα από την βακροκάλεσια μαύρα στίγματα στο πρόσωπο, στα αφτιά και στα πόδια.
- Κάτσενα: έντονο καφεκόκκινο (προς το καφέ μαύρο) στο πρόσωπο, πόδια και ουρά.
- Μπάλια: σκούρα στίγματα στο πρόσωπο, με άσπρο μέτωπο. Μοιάζει με την κάλεσια.
- Μπέλλα: κάτασπρη κεφαλή
- Μπελλοκάλεσια: πολύ λίγα μικρά μαύρα στίγματα στο πρόσωπο. Επικρατεί το άσπρο.
- Μπούτσικα με κόκκινο πρόσωπο
- Καραμπάτσια με μαύρο πρόσωπο

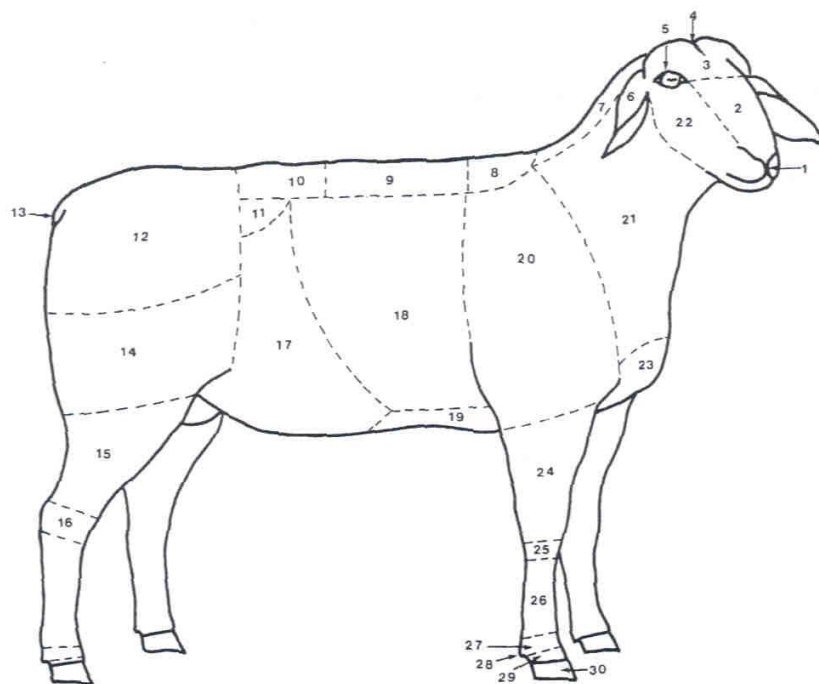
Ονοματολογία – στο στάβλο

- Ανεξάρτητα από το χρώμα μαλλιών:
 - Κολοβά: με κοντή ουρά.
 - Κουτσιάφτικα: με μικρά αυτιά. Λέγονται και τσιούλα.
 - Κρούτα: με μικρά κέρατα.
 - Μακρονούρικα: με μακριά ουρά.
 - Μονοβύζικα: με μια θηλή. Όταν από κάποια αιτία χάνονταν το γάλα από τη μία θηλή.
 - Σιούτα: τα χωρίς κέρατα κριάρια.

Ονοματολογία – στο στάβλο

- Γαλάρια: τα πρόβατα μετά την γέννα και μέχρι να σταματήσουν την παραγωγή γάλακτος.
- Τσαγκάδα: η προβατίνα που έχασε το αρνί της για κάποιο λόγο.
- Στέρφα: τα πρόβατα που δεν μαρκαλίστηκαν (δεν γέννησαν).
- Σημαδεμένα: αυτά που φαίνονται ότι είναι γκαστρωμένα. Μάλιστα τα πασπάτευαν κάτω από την κοιλιά για να διαπιστώσουν αν ήταν γκαστρωμένα. Οι μαρκαλισμένες προβατίνες και οι πρατσιαλισμένες γίδες εγκυμονούν πέντε μήνες.

Μορφολογική διάπλαση των προβάτων



Σχήμα 2. Τοπογραφία των κυριότερων χωρών του σώματος των προβάτων:

1. Ακρορρίνιο, 2. Επιρρίνιο, 3. Μέτωπο, 4. Ακροκεφάλιο, 5. Οφθαλμός, 6. Αυτί, 7. Αυχένας, 8. Ακρώμιο, 9. Ράχη, 10. Οσφύς, 11. Κενεώνας, 12. Λεκάνη-γλουτός, 13. Ρίζα ουράς, 14. Μηρός, 15. Κνήμη, 16. Ταρσός, 17. Κοιλιά, 18. Θώρακας, 19. Οπίσθια στερνική χώρα, 20. Ωμοπλάτη, 21. Πλάγια επιφάνεια τραχήλου, 22. Παρειά, 23. Στήθος, 24. Αντιβράχιο, 25. Καρπός, 26. Κανόνας, 27. Κυνήποδας, 28. Κεντρίο, 29. Μεσοκύνιο, 30. Χηλή.

Μορφολογική διάπλαση των προβάτων

- Η διάπλαση των προβάτων διαφέρει σε σχέση με την ηλικία, το φύλο και την κύρια παραγωγική κατεύθυνση.
- **Ηλικία και φύλο**: όπως στα βοοειδή.
- **Παραγωγική κατεύθυνση**:
 - γαλακτοπαραγωγά,
 - κρεοπαραγωγά,
 - Εριοπαραγωγά
 - κρεοπαραγωγά-εριοπαραγωγά πρόβατα.

Γαλακτοπαραγωγά vs Κρεοπαραγωγά

Μορφολογική διάπλαση - Κεφάλι

- Κέρατα
- Αυτιά
- Μέτωπο
- Επιρρίνιο
- Χείλη

Μορφολογική διάπλαση - Κεφάλι

- Κέρατα – Φύλο (;) / Ανεπιθύμητα / Υποτελές γονίδιο
- Αυτιά
- Μέτωπο
- Επιρρίνιο
- Χείλη

Μορφολογική διάπλαση - Κεφάλι

- Κέρατα – Φύλο (;) / Ανεπιθύμητα / Υποτελές γονίδιο
- Αυτιά – Μέγεθος και κατεύθυνση / Ύπαρξη ή όχι (!)
- Μέτωπο
- Επιρρίνιο
- Χείλη

Μορφολογική διάπλαση - Κεφάλι

- Κέρατα – Φύλο (;) / Ανεπιθύμητα / Υποτελές γονίδιο
- Αυτιά – Μέγεθος και κατεύθυνση / Ύπαρξη ή όχι (!)
- Μέτωπο – Ευρύ και επίπεδο
- Επιρρίνιο
- Χείλη

Μορφολογική διάπλαση - Κεφάλι

- Κέρατα – Φύλο (;) / Ανεπιθύμητα / Υποτελές γονίδιο
- Αυτιά – Μέγεθος και κατεύθυνση / Ύπαρξη ή όχι (!)
- Μέτωπο – Ευρύ και επίπεδο
- Επιρρίνιο – Κυρτοκέφαλες και ευθυκέφαλες φυλές
- Χείλη

Μορφολογική διάπλαση - Κεφάλι

- Κέρατα – Φύλο (;) / Ανεπιθύμητα / Υποτελές γονίδιο
- Αυτιά – Μέγεθος και κατεύθυνση / Ύπαρξη ή όχι (!)
- Μέτωπο – Ευρύ και επίπεδο
- Επιρρίνιο – Κυρτοκέφαλες και ευθυκέφαλες φυλές
- Χείλη

Μορφολογική διάπλαση - Κεφάλι

- Κέρατα – Φύλο (;) / Ανεπιθύμητα / Υποτελές γονίδιο
- Αυτιά – Μέγεθος και κατεύθυνση / Ύπαρξη ή όχι (!)
- Μέτωπο – Ευρύ και επίπεδο
- Επιρρίνιο – Κυρτοκέφαλες και ευθυκέφαλες φυλές
- Χείλη – Λεπτά και ευκίνητα / Εγκοπή στο άνω χείλος

Μορφολογική διάπλαση - Κεφάλι

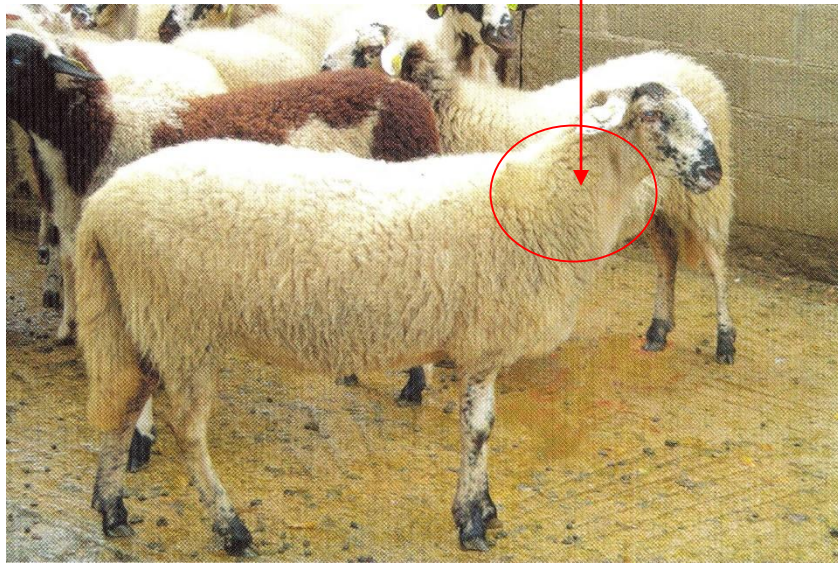
- Κέρατα – Φύλο (;) / Ανεπιθύμητα / Υποτελές γονίδιο
- Αυτιά – Μέγεθος και κατεύθυνση / Ύπαρξη ή όχι (!)
- Μέτωπο – Ευρύ και επίπεδο
- Επιρρίνιο – Κυρτοκέφαλες και ευθυκέφαλες φυλές
- Υποφθάλμια χώρα – Σμηγματογόνος αδέννας (!)
- Χείλη – Λεπτά και ευκίνητα / Εγκοπή στο άνω χείλος

Γαλακτοπαραγωγά πρόβατα – λεπτό, μακρύ, ξηρό

Κρεοπαραγωγά πρόβατα – ογκώδες, βραχύ, ευρύ

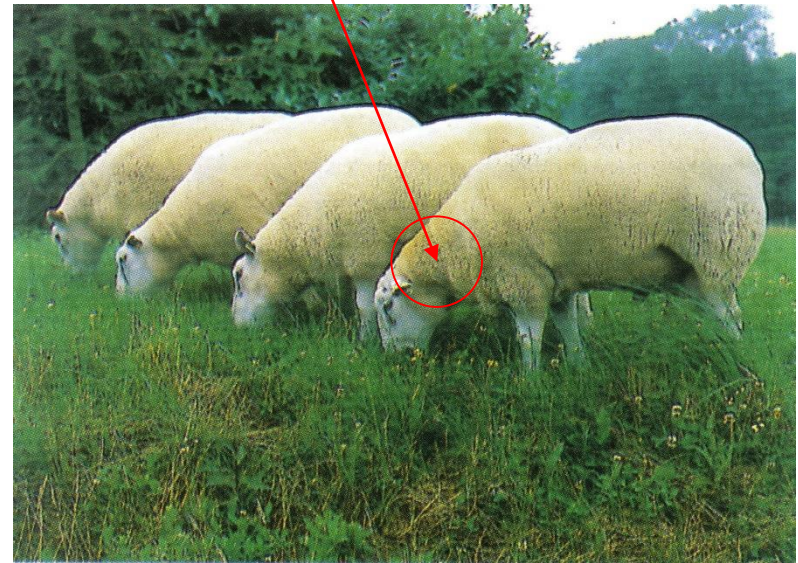
Μορφολογική διάπλαση - Τράχηλος

**Μακρύς
και άσαρκος**



Γαλακτοπαραγωγός τύπος

**Βραχύς
και εύσαρκος**

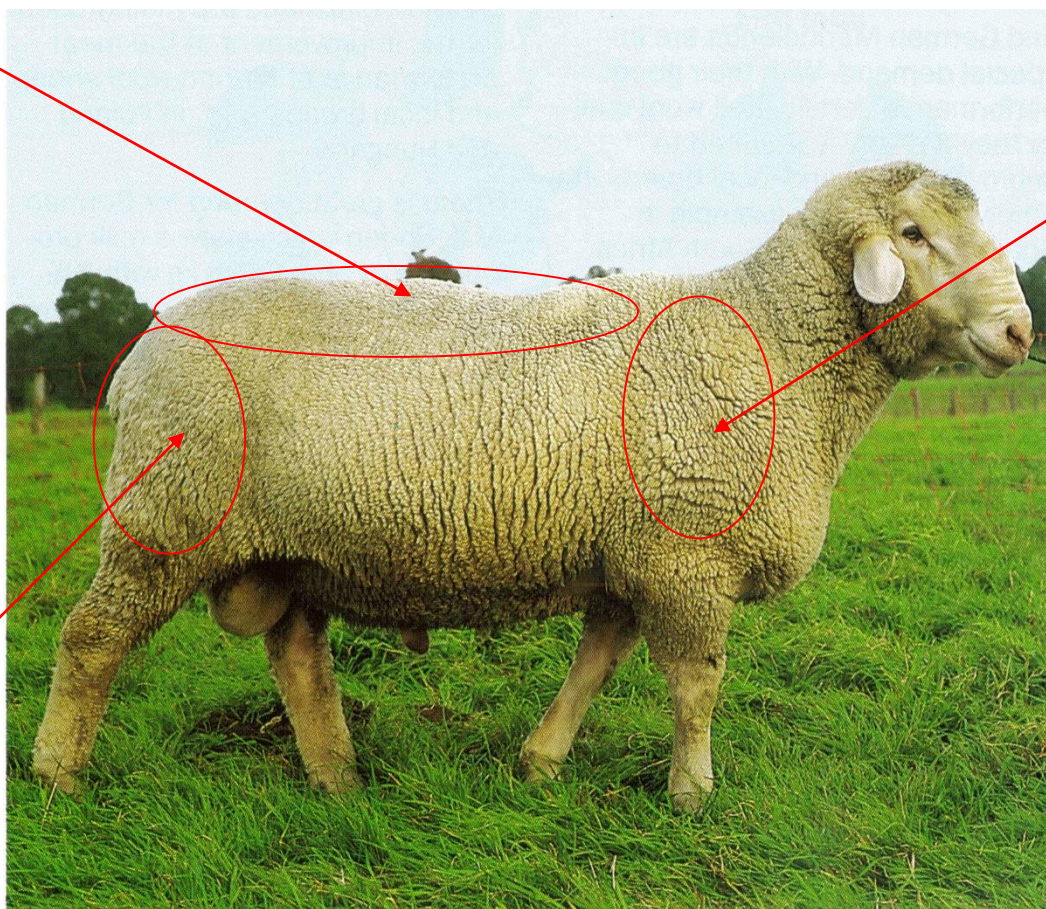


Κρεοπαραγωγός τύπος

Μορφολογική διάπλαση Κορμός

Τεμάχια 1ης κατηγορίας

Ράχη
Οσφύς
Λεκάνη



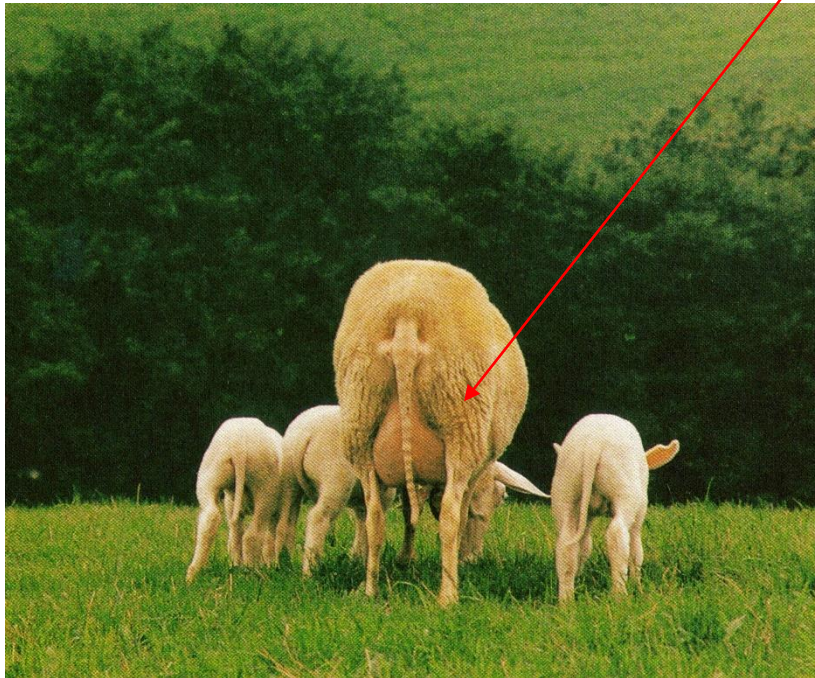
Ωμοβραχιόνια
χώρα

Γλουτοί
Μηροί

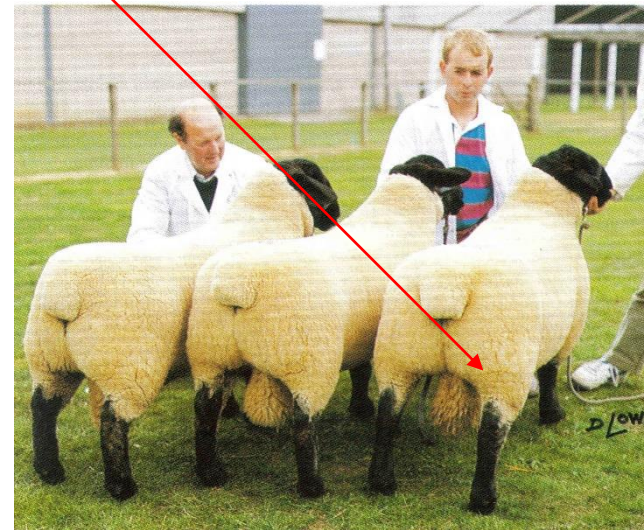
Στα
κρεοπαραγωγά
πολύ
ανεπτυγμένες
μυϊκές
μάζες

Μορφολογική διάπλαση Γλουτοί - Μεσόσκελο

Διαφορά στην ανάπτυξη των μυϊκών μαζών



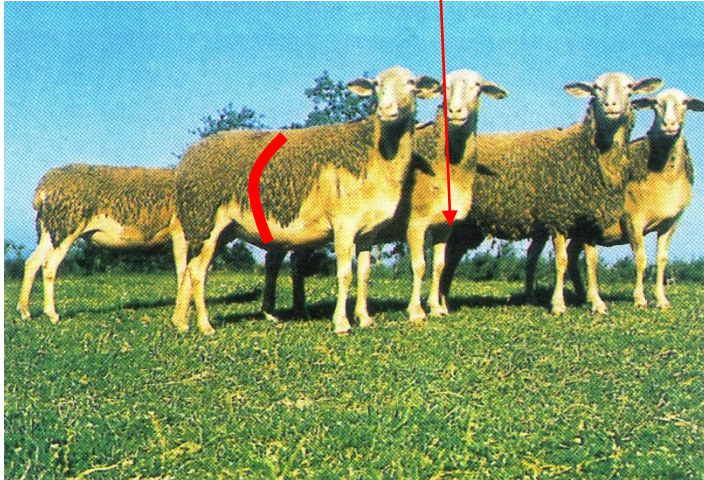
Γαλακτοπαραγωγός τύπος



Κρεοπαραγωγός τύπος

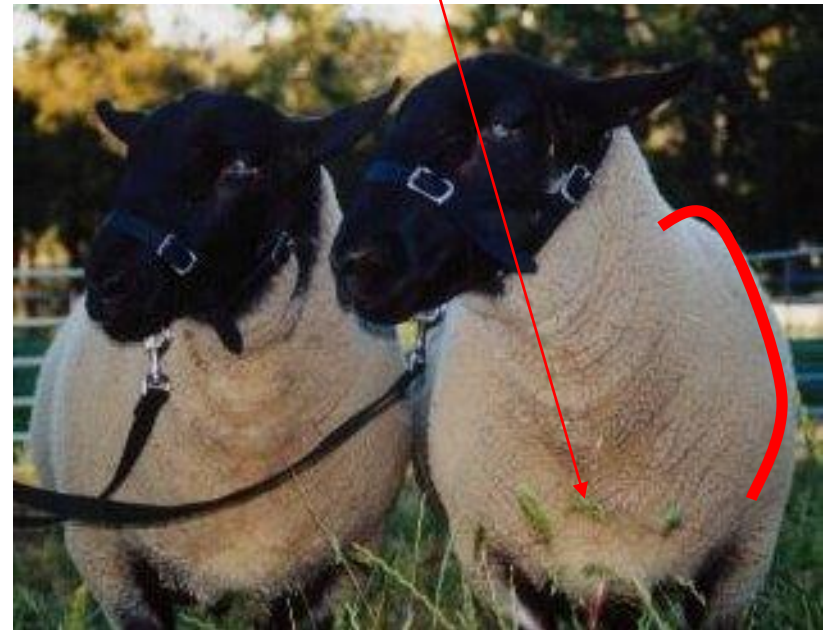
Μορφολογική διάπλαση Στήθος - Θώρακας

**Στενό και άσαρκο
Μικρή κύρτωση πλευρών**



Γαλακτοπαραγωγός τύπος

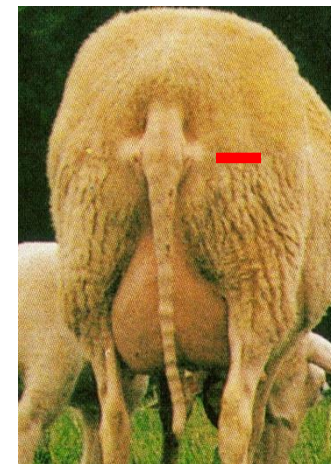
**Ευρύ και εύσαρκο
Μεγάλη κύρτωση πλευρών**



Κρεοπαραγωγός τύπος

Μορφολογική διάπλαση Ουρά

- Βραχύουρα και μακρύουρα
- Λεπτόουρα και πλατύουρα
- Στην **Ελλάδα**:
Μακρύουρα λεπτόουρα ή πλατύουρα
- **Πλατύουρα**:
Υπερβολική εναπόθεση λίπους
Πρόβλημα στις οχείες



Μορφολογική διάπλαση Άκρα

- **Γαλακτοπαραγωγά:** υψηλά, λεπτά, ισχυρά
- **Κρεοπαραγωγά:** υψηλά ή κοντά (ανάλογα με την πρωιμότητα της φυλής) και ισχυρά
- **ΠΡΟΣΟΧΗ!** Ισχυρά άκρα με ανθεκτικές χηλές!
- Οι μαύρες χηλές είναι ανθεκτικότερες από τις κηρόχρωμες

Μορφολογική διάπλαση Χηλές

- Βοσκή → Φθορά (επιθυμητή)
- Μόνιμος σταβλισμός → επιμήκυνση και δημιουργία πτυχών («διπλό πέλμα»)

Παγίδευση ξένων σωμάτων - κοπριάς
σε συνδυασμό με λάσπη και υγρασία



Φλεγμονή του μεσοδακτύλιου διαστήματος
δηλαδή χωλότητα

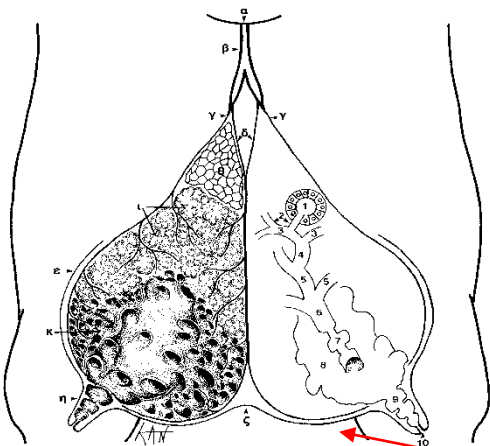
Περιποίηση των χηλών – Χρήση ποδολουτήρα

Μορφολογική διάπλαση

- Τα **εριοπαραγωγά** πρόβατα έχουν διάπλαση **ενδιάμεση** εκείνης των γαλακτοπαραγωγών και των κρεοπαραγωγών.
- Τα **κρεοπαραγωγά** - **εριοπαραγωγά** πρόβατα έχουν την διάπλαση των κρεοπαραγωγών και την εριοκάλυψη των εριοπαραγωγών, η **ποιότητα του μαλλιού** όμως είναι **κατώτερη** αυτής των τελευταίων.

Μορφολογική διάπλαση Μαστός

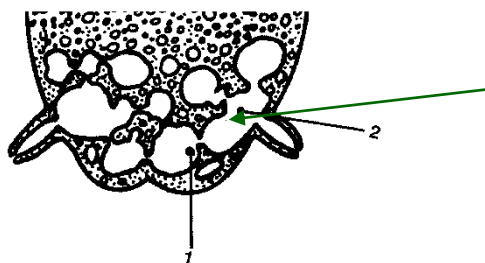
- Συνήθως σφαιρικός.
- Μικρές θηλές, συνήθως ψηλότερα από την κορυφή του μαστού.
- Ψευδοθηλές (κυρίαρχο χαρακτηριστικό).
- Αβαθής η μεσομάστια αύλακα.



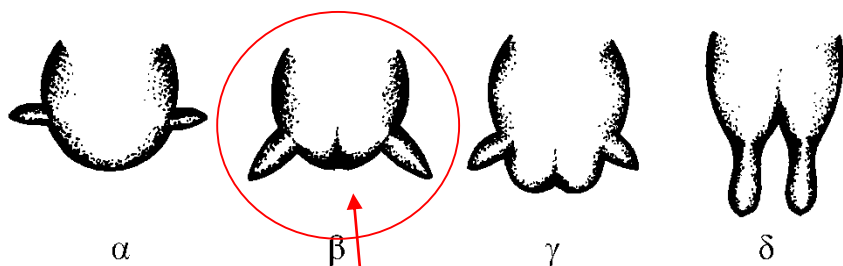
Λοβοί και λόβια
Αδενοκυψέλες και αδενωσώληνες
Ενδολοβίδιοι και μεσολοβίδιοι πόροι
Ενδολόβιοι και μεσολόβιοι πόροι
Γαλακτοφόροι πόροι και γαλακτοφόρος πόρος
Θηλαίος πόρος και θηλαίο στόμιο

Κορυφή
του μαστού

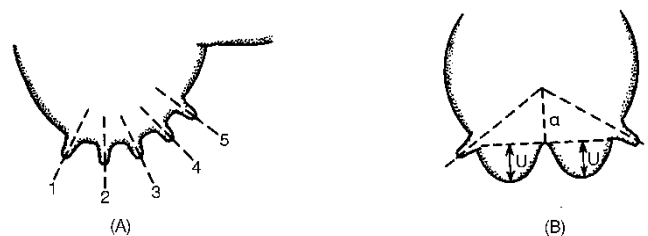
Μορφολογική διάπλαση Μαστός



Γαλακτοφόρος κόλπος. Σε σύγκριση με τις γίδες η χωρητικότητά του είναι σημαντικά μεγαλύτερη σε σχέση με τον όγκο του παρεγχύματος.



Κανονικός μαστός



Θέση και γωνία των θηλών
Πρόβλημα στο άρμεγμα

Υψηλός δείκτης κληρονομησιμότητας
Βελτίωση με επιλογή, σχετικά εύκολη.

Μορφολογική διάπλαση Μαστός

Ελαττώματα του μαστού

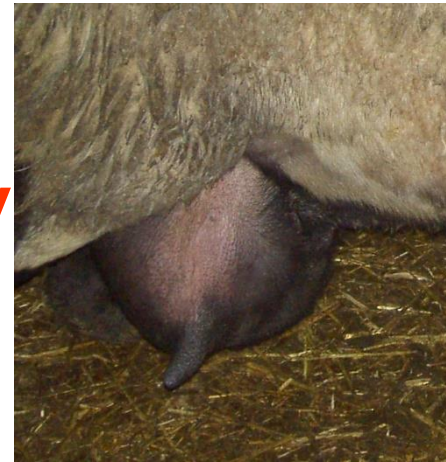
- Ασύμμετρος μαστός
- Κρεμασμένος μαστός
- Μαστός γίδας
- Χονδρές θηλές
- Μικρές θηλές

Προβλήματα στο θηλασμό
και το μηχανικό άρμεγμα

ΠΡΟΣΟΧΗ!!!
Βελτίωση με επιλογή
για μηχανικό άρμεγμα
(παράδειγμα οι αγελάδες)

Μορφολογική διάπλαση Μαστός

**Μαστοί
προβατίνων
φυλής
Χίου**



Μορφολογική διάπλαση Μαστός

Μαστοί προβατίνων φυλής Χίου



Εκτίμηση της θρεπτικής κατάστασης

- Πολύ σημαντικό διαχειριστικό μέσο.

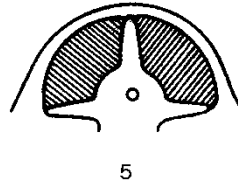
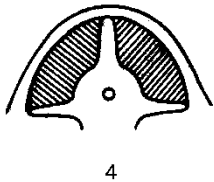
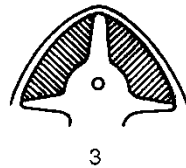
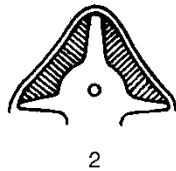
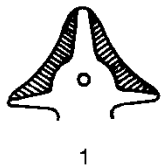
Εξαρτάται από τη διατροφή, την υγεία, την ηλικία, το φυσιολογικό στάδιο κλπ., δηλαδή **ελέγχουμε την επιτυχία** ολόκληρης της αγωγής εκτροφής.

- Απαιτεί εξάσκηση και επηρεάζεται από τη φυλή του ζώου.

Δείχνει άνθρωπο που ξέρει από πρόβατα και αυτό το εκτιμούν οι κτηνοτρόφοι.

Εκτίμηση της θρεπτικής κατάστασης

- Εκτιμάται με τον προσδιορισμό του «Δείκτη θρεπτικής κατάστασης»



Κλίμακα 0 – 5 (με $\frac{1}{2}$ - $\frac{1}{4}$)

Ψηλάφηση στην οσφύ.
Ανάπτυξη μυϊκών μαζών
και υποδόριου λιπώδους ιστού

Πολλές φορές το χρόνο αλλά **οπωσδήποτε**
45 ημέρες πριν τις οχείες και 30 ημέρες πριν τους τοκετούς

Εκτίμηση του βαθμού πάχυνσης

Λαβές

- Ράχης – οσφύος: Κυρίως λαβή κρέατος
- Ρίζας της ουράς: Λαβή λίπους (**όχι στα πλατύουρα**)
- Περινέου: Λαβή λίπους (**στα αρσενικά**)
- Στέρνου: Λαβή λίπους

Εκτίμηση του βαθμού πάχυνσης

Λαβές

- Ράχης – οσφύος: Κυρίως λαβή κρέατος
- Ρίζας της ουράς: Λαβή λίπους (όχι στα πλατύουρα)
- Περινέου: Λαβή λίπους (στα αρσενικά)
- Στέρνου: Λαβή λίπους

**Χρήσιμη και για την εκτίμηση
του Δείκτη Θρεπτικής Κατάστασης**

Χρωματισμοί

- Λευκός
- Μαύρος
- Καστανός
- Φαίος
- Ποικιλόχρωμος
- Χρωματικές ιδιομορφίες στο κεφάλι και τα άκρα (κηλίδες μικρές ή μεγάλες)

Οι κτηνοτρόφοι έχουν τις δικές τους ονομασίες!

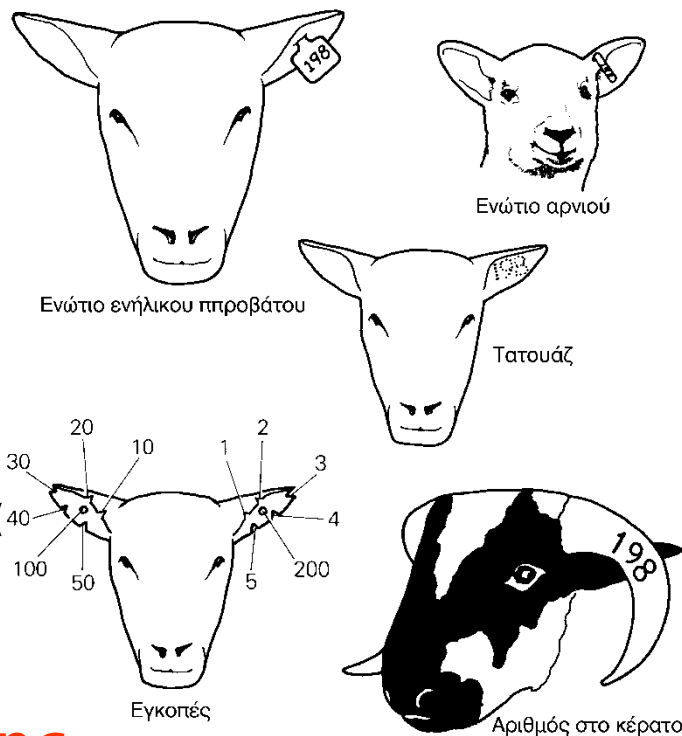
Χρωματισμοί

- Λευκός
- Μαύρος
- Καστανός
- Φαίός
- Ποικιλόχρωμος
- Χρωματικές ιδιομορφίες στο κεφάλι και τα άκρα (κηλίδες μικρές ή μεγάλες)

Ο λευκός χρωματισμός και το μαύρο κεφάλι και άκρα είναι κυρίαρχα χαρακτηριστικά

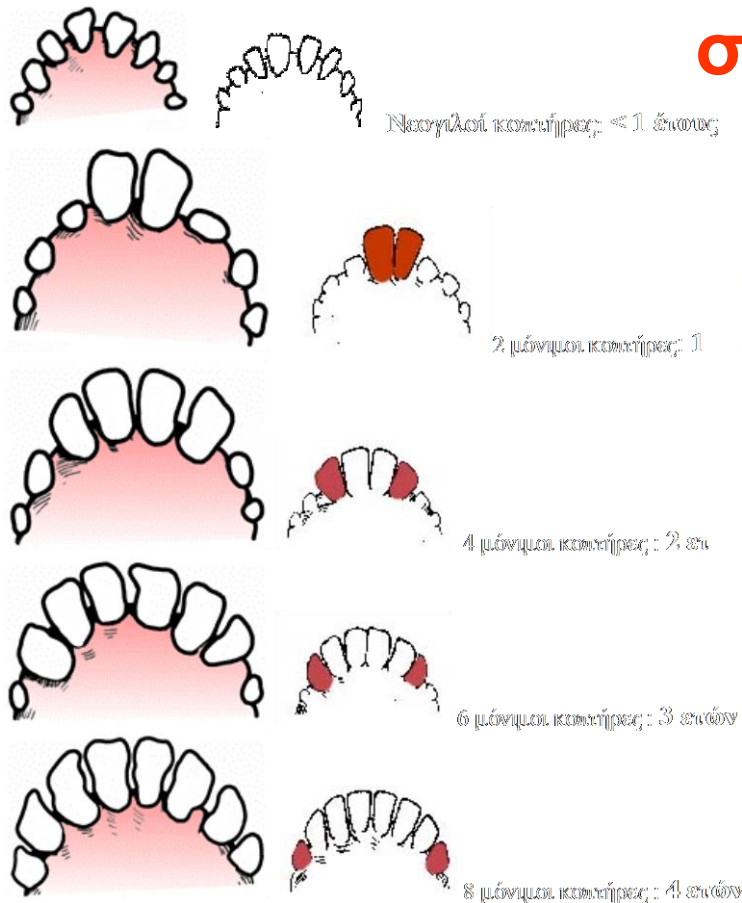
Σήμανση

- Εγκοπές στα αυτιά
- Ενώτια
- Στιγματισμός
- **Υποχρεωτικά** τα κρατικά ενώτια για ταυτοποίηση των ζώων
- **Υποχρεωτικό σύστημα σήμανσης** των αρνιών στα προγράμματα Γενετικής Βελτίωσης



Προσδιορισμός της ηλικίας

Προσοχή στην πρωιμότητα των ζώων!!!



Πίνακας 18. Αντικατάσταση των νεογιλών από κοπτήρες στα πρόβατα, ανάλογα με την πρωιμότητά τους

	Ηλικία (μήνες)			
	Πρώιμα ζώα	Ζώα μέσης πρωιμότητας	Εγχώρια βελτιωμένα	Ζώα βραδείας ανάπτυξης
μέσοι	12	15	12	18
α' παράμεσοι	15	24	24	30
β' παράμεσοι	18	27	36	42
ακράϊοι	21	42	48	51