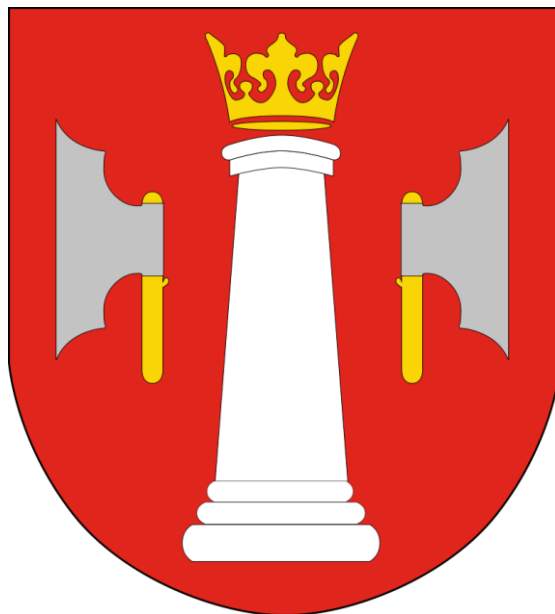


Program Rewitalizacji Gminy Nagłowice na lata 2016-2023



Diagnoza czynników i zjawisk kryzysowych
wraz z opisem skali i charakteru potrzeb
rewitalizacyjnych

wrzesień 2016



Diagnoza czynników i zjawisk kryzysowych wraz z opisem skali i charakteru potrzeb rewitalizacyjnych
stanowiąca element

Programu Rewitalizacji Gminy Nagłowice na lata 2016-2023



Unia Europejska
Fundusz Spójności



Program Rewitalizacji Gminy Nagłowice na lata 2016-2023 został opracowany przy udziale Funduszu Spójności w ramach PO PT 2014-2020

Opracowano na podstawie Wytycznych Ministra Infrastruktury i Rozwoju w zakresie rewitalizacji w programach operacyjnych na lata 2014-2020 (MiiR/H 2014-2020/20(01)/07/2015

Dokument przygotowany przez firmę:

GRACZKOWSKI DOTACJE Sp. z o.o.



Wyjaśnienie pojęć

W niniejszej diagnozie pojawią się liczne terminy specjalistyczne, np. związane z polityką społeczną, wymagające zdefiniowania. W ramach procesu rewitalizacji przyjmuje się, że wymienione poniżej terminy będą używane w opisanym znaczeniu.

BEZDOMNOŚĆ - to kryzysowy stan egzystencji osoby nieposiadającej faktycznego miejsca zamieszkania.

BEZROBOCIE - polega na tym, że osoba zdolna do pracy, aktywnie poszukująca jej i faktycznie gotowa do jej podjęcia nie znajduje zatrudnienia. Bezrobocie rejestrowane natomiast, to formalny stan wpisania kogoś do rejestru prowadzonego przez Powiatowy Urząd Pracy.

NIEPEŁNOSPRAWNOŚĆ - według Europejskiego Forum Niepełnosprawności osobą niepełnosprawną jest jednostka w pełni swoich praw, znajdująca się w sytuacji upośledzającej ją na skutek barier środowiskowych, ekonomicznych i społecznych, których z powodu występujących u niej uszkodzeń nie może przezwyciężyć w taki sposób, jak inni ludzie.

INTEGRACJA SPOŁECZNA - z punktu widzenia jednostki, proces jej włączania społecznego, przełamania jej wykluczenia. Z punktu widzenia społeczeństwa – proces budowania spójności społecznej.

KAPITAŁ SPOŁECZNY - termin z pogranicza ekonomii i socjologii, oznaczający kapitał (jako element procesu produkcji i życia w zorganizowanym społeczeństwie), którego wartość opiera się na wzajemnych relacjach społecznych i zaufaniu jednostek, które dzięki niemu mogą osiągać więcej korzyści (z ekonomicznego i społecznego punktu widzenia).

MARGINALIZACJA - wykluczenie z udziału w życiu społecznym jednostek, grup społecznych lub w ujęciu globalnym społeczeństw w stosunku do ich otoczenia społecznego. Wykluczenie społeczne może odnosić się do procesu wykluczania jednostek i grup albo do stanu wykluczenia.

Wykluczenie jest rozumiane jako niemożliwość bycia uczestnikiem ważnych społecznie aspektów życia społecznego, jak gospodarcze, polityczne czy kulturowe. Skutkiem marginalizacji (procesu) jest wykluczenie społeczne (stan).

OBSZAR ZDEGRADOWANY - obszar gminy znajdujący się w stanie kryzysowym z powodu koncentracji negatywnych zjawisk społecznych, w szczególności bezrobocia, ubóstwa, przestępczości, niskiego poziomu edukacji lub kapitału społecznego, a także niewystarczającego poziomu uczestnictwa w życiu publicznym i kulturalnym, w przypadku występowania na nim ponadto, co najmniej jednego z następujących negatywnych zjawisk:

- gospodarczych – w szczególności niskiego stopnia przedsiębiorczości, słabej kondycji lokalnych przedsiębiorstw lub
- środowiskowych – w szczególności przekroczenia standardów, jakości środowiska, obecności odpadów stwarzających zagrożenie dla życia, zdrowia ludzi lub stanu środowiska, lub
- przestrzenno- funkcjonalnych – w szczególności niewystarczającego wyposażenia w infrastrukturę techniczną i społeczną lub jej złego stanu technicznego, braku dostępu do podstawowych usług lub ich niskiej, jakości, niedostosowania rozwiązań urbanistycznych do zmieniających się funkcji obszaru, niskiego poziomu obsługi komunikacyjnej, niedoboru lub niskiej, jakości terenów publicznych, lub



- technicznych – w szczególności degradacji stanu technicznego obiektów budowlanych, w tym o przeznaczeniu mieszkaniowym, oraz нефункционowaniu rozwiązań technicznych umożliwiających efektywne korzystanie z obiektów budowlanych, w szczególności w zakresie energooszczędności i ochrony środowiska.

Obszar zdegradowany może być podzielony na podobszary, w tym podobszary nieposiadające ze sobą wspólnych granic, pod warunkiem stwierdzenia na każdym z podobszarów występowania koncentracji negatywnych zjawisk społecznych oraz gospodarczych, środowiskowych, przestrzenno-funkcjonalnych lub technicznych.

OBSZAR REWITALIZACJI- obszar obejmujący całość lub część obszaru zdegradowanego, cechującego się szczególną koncentracją negatywnych zjawisk. Obszar rewitalizacji może obejmować max. **20% powierzchni gminy**, na którym zamieszkuje nie więcej niż **30% mieszkańców gminy**.

REWITALIZACJA - to proces wyprowadzania ze stanu kryzysowego obszarów zdegradowanych, prowadzony w sposób kompleksowy, poprzez zintegrowane działania na rzecz lokalnej społeczności, przestrzeni i gospodarki, skoncentrowane terytorialnie, prowadzone przez interesariuszy rewitalizacji.

Idea rewitalizacji polega na pobudzeniu rozwoju gospodarczego, zwiększeniu atrakcyjności inwestycyjnej zdegradowanego obszaru jak również na przeprowadzeniu inicjatyw na rzecz społeczności lokalnej. Kompleksowość planowanych do przeprowadzenia projektów stanowi klucz do faktycznego i długotrwałego wyjścia wyznaczonego obszaru z sytuacji kryzysowej.

Rewitalizacja zakłada optymalne wykorzystanie specyficznych uwarunkowań danego obszaru oraz wzmacnianie jego lokalnych potencjałów w tym także kulturowych.

Gmina przygotowuje, koordynuje i tworzy warunki do prowadzenia rewitalizacji, ale rewitalizacja prowadzona jest przez wielu interesariuszy.

Interesariuszami rewitalizacji są w szczególności:

- mieszkańcy obszaru rewitalizacji oraz właściciele, użytkownicy wieczyści nieruchomości i podmioty zarządzające nieruchomościami znajdującymi się na tym obszarze;
- mieszkańcy gminy inni niż wymienieni powyżej;
- podmioty prowadzące lub zamierzające prowadzić na obszarze gminy działalność gospodarczą;
- podmioty prowadzące lub zamierzające prowadzić na obszarze gminy działalność społeczną, w tym organizacje pozarządowe i grupy nieformalne;
- jednostki samorządu terytorialnego i ich jednostki organizacyjne;
- organy władzy publicznej;
- inne podmioty realizujące na obszarze rewitalizacji uprawnienia Skarbu Państwa.

Rewitalizacja jest procesem wieloletnim, prowadzonym przez szeroki i otwarty katalog interesariuszy ze szczególnym uwzględnieniem mieszkańców obszaru rewitalizacji.

Działania służące wspieraniu procesów rewitalizacji prowadzone są w sposób spójny: wewnętrznie (poszczególne działania pomiędzy sobą) oraz zewnętrznie (z lokalnymi politykami sektorowymi, np. transportową, energetyczną, celami i kierunkami wynikającymi z dokumentów strategicznych i planistycznych)¹.

¹ Wytyczne w zakresie rewitalizacji w programach operacyjnych na lata 2014-2020, Warszawa, 3 lipca 2015 r.



Diagnoza czynników i zjawisk kryzysowych wraz z opisem skali i charakteru potrzeb rewitalizacyjnych stanowiąca element

Programu Rewitalizacji Gminy Nagłowice na lata 2016-2023

Inicjatorem rewitalizacji na terenie gminy Nagłowice była Rada Gminy, która podjęła w lipcu 2016r. odpowiednią uchwałę (nr XXV/143/2016 z dnia 28 lipca 2016r. w sprawie przystąpienia do sporządzenia „Programu Rewitalizacji Gminy Nagłowice na lata 2016-2023”) inicjującą cały proces.

**UCHWAŁA NR XXV/143/2016
RADY GMINY NAGŁOWICE**

z dnia 28 lipca 2016 r.

w sprawie przystąpienia do sporządzenia Programu Rewitalizacji dla Gminy Nagłowice na lata 2016-2023.

Na podstawie art. 18 ust. 2 pkt. 6 ustawy z dnia 8 marca 1990 r. o samorządzie gminnym (T. j. Dz. U. z 2016 r. poz. 446) w związku z art. 17 ust. 1 ustawy z dnia 9 października 2015r . o rewitalizacji (Dz. U. z 2015 r. poz. 1777) Rada Gminy Nagłowice uchwała, co następuje:

§ 1. Gmina Nagłowice przystępuje do sporządzenia Gminnego Programu Rewitalizacji jako programu wieloletniego.

§ 2. Zakres opracowania obejmuje:

- ustalenie uwarunkowań i wyznaczenie granic obszaru rewitalizacji,
- opracowanie programu i przygotowanie uchwały w sprawie jego przyjęcia,
- skorelowanie przedsięwzięć realizacyjnych w ramach projektów rewitalizacji z Wieloletnim Programem Inwestycyjnym.

§ 3. Wykonanie uchwały powierza się Wójtowi Gminy Nagłowice.

§ 4. Uchwała wchodzi w życie z dniem podjęcia.

Przewodniczący Rady Gminy

Urszula Wojtasik-Kaczmarek

Przewodniczący Rady Gminy

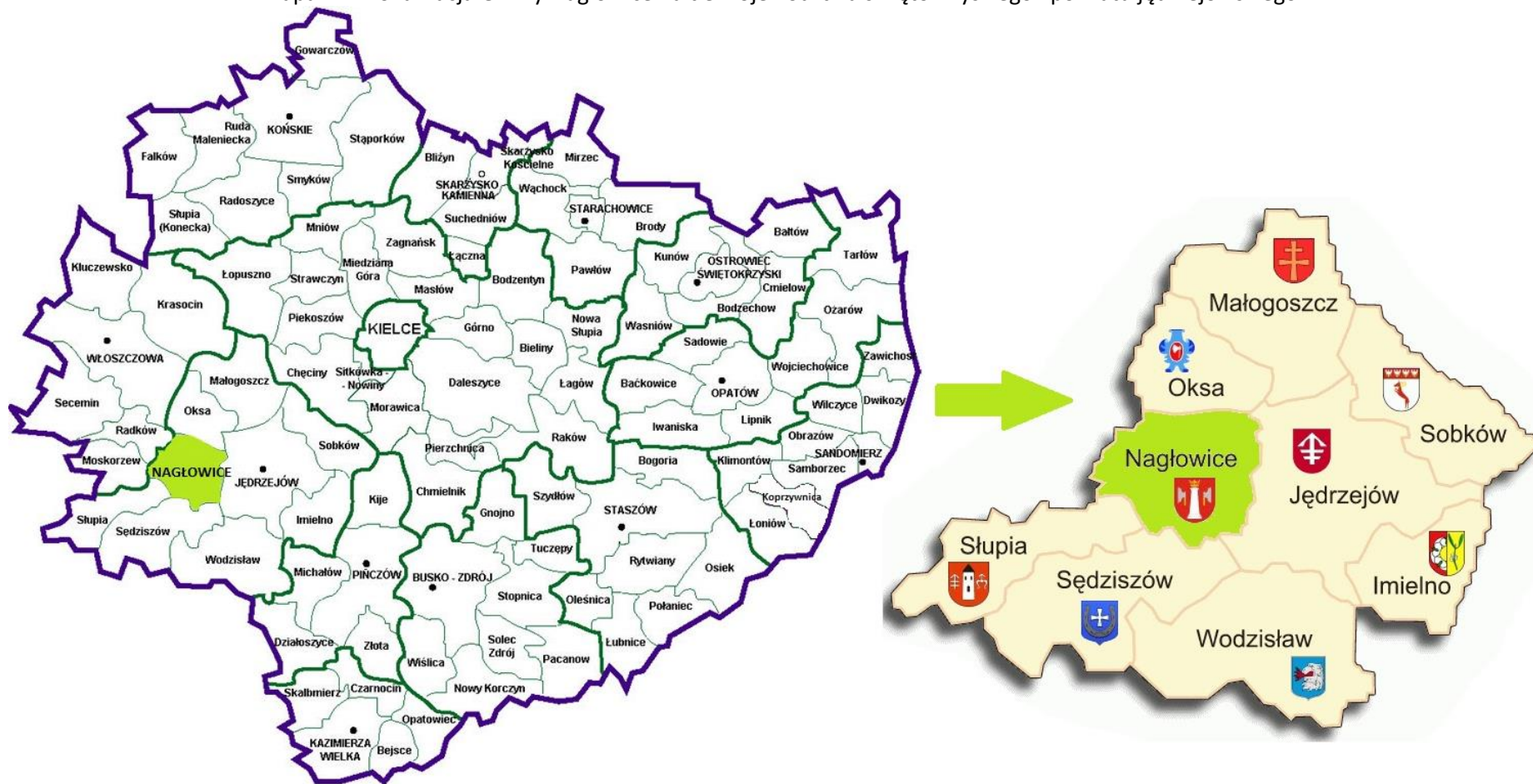
Urszula Wojtasik-Kaczmarek



Diagnoza czynników i zjawisk kryzysowych wraz z opisem skali i charakteru potrzeb rewitalizacyjnych
stanowiąca element

Programu Rewitalizacji Gminy Nagłowice na lata 2016-2023

Mapa nr 1 Lokalizacja Gminy Nagłowice na tle województwa świętokrzyskiego i powiatu jędrzejowskiego



Źródło: opracowanie własne



Diagnoza czynników i zjawisk kryzysowych wraz z opisem skali i charakteru potrzeb rewitalizacyjnych

Poniżej prezentujemy analizę ilościowo-jakościową, która ma na celu identyfikację czynników i zjawisk kryzysowych oraz wytypowanie sołectw, które są najbardziej dotknięte kryzysem społecznym oraz gospodarczym, technicznym, funkcjonalno-społecznym lub środowiskowym.

Analiza ilościowa problemów w sferze społecznej

Analizując problemy społeczne wzięto pod uwagę przede wszystkim dane z Ośrodka Pomocy Społecznej, Policji, Powiatowego Urzędu Pracy nt. bezrobocia rejestrowanego w poszczególnych sołectwach, danych z USC.

W 2015 roku najczęstszą przyczyną korzystania z pomocy GOPS na terenie gminy Nagłowice było ubóstwo, bezrobocie oraz niepełnosprawność. W roku 2013 oraz 2014 powyższy ranking wyglądał podobnie.

Liczba osób i rodzin korzystających z pomocy GOPS w poszczególnych sołectwach w latach 2014-2015

Względem roku 2014 zmalała liczba osób i rodzin korzystających z pomocy GOPS w Nagłowicach.. Skala pomocy była największa w następujących sołectwach:

- Nagłowice – 28 rodzin (72 osób) w 2015, 22 rodziny (55 osób) w 2014r.
- Ślęcín – 23 rodzin (78 osób) w 2015, 26 rodzin (78 osób) w 2014r.
- Cierno-Żabieniec - 20 rodzin (84 osoby) w 2015r, 20 rodzin, (89 osób) w 2014r.
- Deszno - 19 rodzin (64 osoby) w 2015r, 23 rodziny (73 osoby) w 2014r.
- Trzciniec- 19 rodzin (67 osób) w 2015r. 14 rodzin (94 osoby) w 2014r.
- Rakoszyń -17 rodzin (48 osób) w 2014r, 22 rodziny (59 osób) w 2014r.

W sołectwach tych liczba rodzin i osób korzystających z wsparcia OPS była największa była również wyższa niż średnia dla gminy.

Tabela 1 Liczba rodzin korzystających z pomocy GOPS w latach 2014-2015 w podziale na sołectwa

	Sołectwo	2014		% do ogółu korzystających	2015		% do ogółu korzystających
		Liczba osób	Liczba rodzin		Liczba osób	Liczba osób	
1.	Brynica Mokra	33	10	5,2%	23	10	5,4%
2.	Caców	22	3	1,5%	14	2	1,1%
3.	Chycza Brzóstki	0	0	0,0%	0	0	0,0%
4.	Cierno-Żabieniec	89	20	10,3%	84	20	10,8%
5.	Deszno	73	23	11,9%	64	19	10,3%
6.	Jaronowice	13	7	3,6%	11	6	3,2%
7.	Kuźnice	7	3	1,5%	5	2	1,1%
8.	Nagłowice	59	22	11,3%	72	28	15,1%
9.	Nowa Wieś	22	8	4,1%	24	11	5,9%
10.	Rakoszyń	59	22	11,3%	48	17	9,2%
11.	Rejowiec	4	2	1,0%	2	2	1,1%
12.	Ślęcín	78	26	13,4%	78	23	12,4%

Diagnoza czynników i zjawisk kryzysowych wraz z opisem skali i charakteru potrzeb rewitalizacyjnych stanowiąca element

Programu Rewitalizacji Gminy Nagłowice na lata 2016-2023

13.	Trzciniec	54	14	7,2%	67	19	10,3%
14.	Warzyn Drugi	28	9	4,6%	30	9	4,9%
15.	Warzyn Pierwszy	22	9	4,6%	16	5	2,7%
16.	Zagórze	32	11	5,7%	27	7	3,8%
17.	Zdanowice	22	5	2,6%	17	5	2,7%
	RAZEM	617	194		582	185	
	Średnia dla gminy	36	11		34	11	

Źródło: analiza własna na podstawie danych GOPS w Nagłowicach

Liczba dzieci i młodzieży korzystająca z dożywiania w latach 2014-2015

Państwowy program „Pomoc państwa w zakresie dożywiania” nakłada na gminę obowiązek dożywiania dzieci oraz zapewnienia posiłku osobom jego pozbawionym, zwłaszcza jeżeli chodzi o osoby z terenów objętych wysokim poziomem bezrobocia i ze środowisk wiejskich. Zjawisko dożywiania dzieci i młodzieży w gminie Nagłowice w analizowanym okresie nie uległo znaczącym zmianą. Ilościowo zjawisko to jest największe w sołectwie Cierno-Żabieniec gdzie z posiłków korzysta 30 dzieci tj. 15,6% ogółu dzieci korzystających z dożywiania. Kolejne sołectwa to:

- Ślęcin – 27 dzieci w 2015r., tj. 14,1% ogółu korzystających
- Deszno – 26 dzieci w 2015r., tj. 13,5%
- Trzciniec – 24 dzieci w 2015r., tj. 12,5% ogółu korzystających
- Nagłowice 20 dzieci w 2015r., tj. 10,4%
- Rakoszyn – 15 dzieci tj. 7,8%

Tabela 2 Liczba dzieci i młodzieży korzystająca z dożywiania w latach 2014-2015 z podziałem na sołectwa

L.p.	Sołectwo	2014	% do ogółu korzystających	2015	% do ogółu korzystających
1.	Brynica Mokra	13	6,7%	11	5,7%
2.	Caców	5	2,6%	4	2,1%
3.	Chycza Brzóstki	0	0,0%	0	0,0%
4.	Cierno-Żabieniec	27	13,8%	30	15,6%
5.	Deszno	27	13,8%	26	13,5%
6.	Jaronowice	3	1,5%	2	1,0%
7.	Kuźnice	1	0,5%	1	0,5%
8.	Nagłowice	16	8,2%	20	10,4%
9.	Nowa Wieś	3	1,5%	3	1,6%
10.	Rakoszyn	16	8,2%	15	7,8%
11.	Rejowiec	1	0,5%	2	1,0%
12.	Ślęcin	28	14,4%	27	14,1%
13.	Trzciniec	27	13,8%	24	12,5%
14.	Warzyn Drugi	10	5,1%	10	5,2%
15.	Warzyn Pierwszy	5	2,6%	4	2,1%
16.	Zagórze	7	3,6%	9	4,7%
17.	Zdanowice	6	3,1%	4	2,1%
	Średnia dla gminy	11		11	

Źródło: analiza własna na podstawie danych GOPS w Nagłowicach

Programu Rewitalizacji Gminy Nagłowice na lata 2016-2023

Liczba osób w poszczególnych sołectwach, która skorzystała z zasiłków stałych, okresowych, celowych w latach 2014-2015

Zasiłek stały jest świadczeniem pieniężnym pomocy społecznej, które przysługuje pełnoletniej osobie samotnie gospodarującej, niezdolnej do pracy z powodu wieku lub całkowicie niezdolnej do pracy, jeżeli jej dochód jest niższy od kryterium dochodowego osoby samotnie gospodarującej oraz – pełnoletniej osobie pozostającej w rodzinie, niezdolnej do pracy z powodu wieku lub całkowicie niezdolnej do pracy, jeżeli jej dochód, jak również dochód na osobę w rodzinie są niższe od kryterium dochodowego na osobę w rodzinie.

W gminie Nagłowice w ostatnim roku zmalała liczba osób korzystających z zasiłku stałego (spadek o 1 osobę). Najwięcej osób w 2015r. pobierało to świadczenie w sołectwach: Rakoszyn 5 osób – 17,2% ogółu pobierających, Deszno i Trzciniec po 4 osoby.

Tabela 3 Liczba osób korzystająca z zasiłku stałego w poszczególnych sołectwach Gminy Nagłowice w roku 2014-2015

L.p.	Sołectwo	2014		2015	
		Stały	% do ogółu korzystających	Stały	% do ogółu korzystających
1.	Brynica Mokra	2	6,7%	2	6,9%
2.	Caców	0	0,0%	0	0,0%
3.	Chycza Brzóstki	0	0,0%	0	0,0%
4.	Ciarno-Żabieniec	1	3,3%	1	3,4%
5.	Deszno	4	13,3%	4	13,8%
6.	Jaronowice	2	6,7%	2	6,9%
7.	Kuźnice	0	0,0%	0	0,0%
8.	Nagłowice	5	16,7%	3	10,3%
9.	Nowa Wieś	1	3,3%	0	0,0%
10.	Rakoszyn	5	16,7%	5	17,2%
11.	Rejowiec	1	3,3%	1	3,4%
12.	Ślęcin	3	10,0%	3	10,3%
13.	Trzciniec	3	10,0%	4	13,8%
14.	Warzyn Drugi	1	3,3%	1	3,4%
15.	Warzyn Pierwszy	1	3,3%	1	3,4%
16.	Zagórze	0	0,0%	1	3,4%
17.	Zdanowice	1	3,3%	1	3,4%
	RAZEM	30	100,0%	29	1

Źródło: analiza własna na podstawie danych GOPS w Nagłowicach

Zasiłek okresowy jest świadczeniem pieniężnym pomocy społecznej, które przysługuje w szczególności ze względu na długotrwałą chorobę, niepełnosprawność, bezrobocie, możliwość utrzymania lub nabycia uprawnień do świadczeń z innych systemów zabezpieczenia społecznego, osobie samotnie gospodarującej albo rodzinie, których dochód jest niższy od kryterium dochodowego. Zasiłek okresowy ustala się w przypadku osoby samotnie gospodarującej – do wysokości różnicy między kryterium dochodowym osoby samotnie gospodarującej a dochodem tej osoby, a w przypadku rodziny – do wysokości różnicy między kryterium dochodowym rodziny a dochodem tej rodziny.

Programu Rewitalizacji Gminy Nagłowice na lata 2016-2023

W ostatnich latach obserwujemy spadek ogólnej liczby osób korzystających z zasiłków okresowych (o 6 w ostatnim roku). 7 osób (25,9% ogółu), które skorzystało z tego świadczenia to mieszkańcy Nagłowic.

Tabela 4 Liczba osób korzystająca z zasiłku okresowego w poszczególnych sołectwach Gminy Nagłowice w roku 2014 - 2015

L.p.	Sołectwo	2014		2015	
		Okresowe	% do ogółu korzystających	Okresowe	% do ogółu korzystających
1.	Brynica Mokra	1	3,0%	1	3,7%
2.	Caców	0	0,0%	0	0,0%
3.	Chycza Brzóstki	0	0,0%	0	0,0%
4.	Cierno-Żabieniec	2	6,1%	0	0,0%
5.	Deszno	1	3,0%	2	7,4%
6.	Jaronowice	1	3,0%	2	7,4%
7.	Kuźnice	2	6,1%	0	0,0%
8.	Nagłowice	3	9,1%	7	25,9%
9.	Nowa Wieś	1	3,0%	2	7,4%
10.	Rakoszyn	7	21,2%	2	7,4%
11.	Rejowiec	0	0,0%	0	0,0%
12.	Ślęcin	4	12,1%	4	14,8%
13.	Trzciniec	3	9,1%	3	11,1%
14.	Warzyn Drugi	1	3,0%	1	3,7%
15.	Warzyn Pierwszy	2	6,1%	2	7,4%
16.	Zagórze	3	9,1%	0	0,0%
17.	Zdanowice	2	6,1%	1	3,7%
	RAZEM	33	100,0%	27	100,0%

Źródło: analiza własna na podstawie danych GOPS w Nagłowicach

Zasiłek celowy to świadczenie fakultatywne przyznawane na zaspokojenie niezbędnej potrzeby bytowej, a w szczególności na pokrycie części lub całości kosztów zakupu żywności, leków i leczenia, opatu, odzieży, niezbędnych przedmiotów użytku domowego, drobnych remontów i napraw w mieszkaniu, a także kosztów pogrzebu. W analizowanym okresie liczba osób pobierających ten zasiłek nie zmieniła się. Spośród sołectw zjawisko to było największe w:

- Nagłowicach, Rakoszyńcu – po 11 pobierało zasiłek tj., 17,2% ogółu korzystających),
- Ślęcinie, sołectwie Trzciniec – po 9 osób (tj. 14,1%)

Tabela 5 Liczba osób korzystająca z zasiłku celowego w poszczególnych sołectwach Gminy Nagłowice w roku 2014 - 2015

L.p.	Sołectwo	2014		2015	
		Celowy	% do ogółu korzystających	celowy	% do ogółu korzystających
1.	Brynica Mokra	2	3,1%	2	3,1%
2.	Caców	1	1,6%	0	0,0%
3.	Chycza Brzóstki	0	0,0%	0	0,0%
4.	Cierno-Żabieniec	3	4,7%	6	9,4%

Diagnoza czynników i zjawisk kryzysowych wraz z opisem skali i charakteru potrzeb rewitalizacyjnych stanowiąca element

Programu Rewitalizacji Gminy Nagłowice na lata 2016-2023

5.	Deszno	6	9,4%	4	6,3%
6.	Jaronowice	1	1,6%	3	4,7%
7.	Kuźnice	1	1,6%	1	1,6%
8.	Nagłowice	11	17,2%	11	17,2%
9.	Nowa Wieś	2	3,1%	4	6,3%
10.	Rakoszyn	10	15,6%	11	17,2%
11.	Rejowiec	0	0,0%	0	0,0%
12.	Ślęcin	11	17,2%	9	14,1%
13.	Trzciniec	8	12,5%	9	14,1%
14.	Warzyn Drugi	2	3,1%	1	1,6%
15.	Warzyn Pierwszy	3	4,7%	1	1,6%
16.	Zagórze	2	3,1%	1	1,6%
17.	Zdanowice	1	1,6%	1	1,6%
	RAZEM	64	100,0%	64	100,0%

Źródło: analiza własna na podstawie danych GOPS w Nagłowicach

Liczba rodzin korzystająca z zasiłków GOPS z powodu bezrobocia w poszczególnych sołectwach gminy Nagłowice w latach 2014-2015

Zmalała w 2015r. (względem 2014) liczba rodzin korzystających z zasiłku GOPS z tytułu bezrobocia (o 7 rodzin). Najwięcej rodzin pobierających świadczenie z powodu bezrobocia zamieszkiwało sołectwa:

- Cierno-Żabieniec- 8 rodzin co stanowiło 23,5% wszystkich rodzin korzystających z pomocy z powodu bezrobocia
- Nagłowice- 6 rodzin (17,6%)
- Rakoszyn – 5 rodzin (14,7%)

W roku 2014 powyższy ranking wyglądał tak samo.

Tabela 6 Liczba rodzin korzystająca z zasiłków z powodu bezrobocia w latach 2014-2015

L.p.	Wyszczególnienie	2014	% do ogółu korzystających	2015	% do ogółu korzystających	Wzrost/spadek
1.	Brynica Mokra	4	10%	2	5,9%	-2
2.	Caców	1	2%	2	5,9%	1
3.	Chycza Brzóstki	0	0%	0	0,0%	0
4.	Cierno-Żabieniec	7	17%	8	23,5%	1
5.	Deszno	3	7%	1	2,9%	-2
6.	Jaronowice	0	0%	0	0,0%	0
7.	Kuźnice	1	2%	0	0,0%	-1
8.	Nagłowice	5	12%	6	17,6%	1
9.	Nowa Wieś	0	0%	2	5,9%	2
10.	Rakoszyn	6	15%	5	14,7%	-1
11.	Rejowiec	0	0%	0	0,0%	0
12.	Ślęcin	3	7%	2	5,9%	-1
13.	Trzciniec	6	15%	0	0,0%	-6
14.	Warzyn Drugi	0	0%	1	2,9%	1
15.	Warzyn Pierwszy	2	5%	2	5,9%	0

Diagnoza czynników i zjawisk kryzysowych wraz z opisem skali i charakteru potrzeb rewitalizacyjnych stanowiąca element

Programu Rewitalizacji Gminy Nagłowice na lata 2016-2023

16.	Zagórze	0	0%	1	2,9%	1
17.	Zdanowice	3	7%	2	5,9%	-1
	RAZEM	41	100%	34	100%	-7

Źródło: analiza własna na podstawie danych GOPS w Nagłowicach

Liczba rodzin korzystająca z zasiłków GOPS z powodu ubóstwa w poszczególnych sołectwach gminy Nagłowice w latach 2014-2015

O 8 spadła na terenie gminy w 2015r. (względem 2014) liczba rodzin korzystająca z zasiłku z tytułu ubóstwa – 58 rodzin. Najwięcej rodzin pobierających zasiłek z tego powodu zamieszkuje sołectwa: Nagłowice, Ślęcin – po 10 rodzin co stanowi po 17,2% ogółu, Cierno-Żabieniec , Trzciniec po 9 rodzin.

Tabela 7 Liczba rodzin korzystająca z zasiłków z powodu ubóstwa w latach 2013-2015

L.p.	Wyszczególnienie	2014	% do ogółu korzystających	2015	% do ogółu korzystających	Wzrost/spadek
1.	Brynica Mokra	1	1,5%	0	0,0%	-1
2.	Caców	3	4,5%	0	0,0%	-3
3.	Chycza Brzóstki	0	0,0%	0	0,0%	0
4.	Cierno-Żabieniec	10	15,2%	9	15,5%	-1
5.	Deszno	2	3,0%	6	10,3%	4
6.	Jaronowice	1	1,5%	0	0,0%	-1
7.	Kuźnice	0	0,0%	1	1,7%	1
8.	Nagłowice	8	12,1%	10	17,2%	2
9.	Nowa Wieś	1	1,5%	1	1,7%	0
10.	Rakoszyn	11	16,7%	8	13,8%	-3
11.	Rejowiec	1	1,5%	0	0,0%	-1
12.	Ślęcin	9	13,6%	10	17,2%	1
13.	Trzciniec	9	13,6%	9	15,5%	0
14.	Warzyn Drugi	5	7,6%	4	6,9%	-1
15.	Warzyn Pierwszy	1	1,5%	0	0,0%	-1
16.	Zagórze	4	6,1%	0	0,0%	-4
17.	Zdanowice	0	0,0%	0	0,0%	0
	RAZEM	66	100,0%	58	100,0%	-8

Źródło: analiza własna na podstawie danych GOPS Nagłowice

Liczba rodzin korzystająca z zasiłków GOPS z powodu niepełnosprawności w poszczególnych sołectwach gminy Nagłowice w latach 2014-2015

Wzrasta w gminie liczba rodzin korzystająca z zasiłku GOPS z tytułu niepełnosprawności. W 2015r. było to 30 rodziny, gdy rok wcześniej były to 24 (wzrost o 6). Problem ten dotyczy przede wszystkim Nagłowic gdzie takich rodzin jest 7 (wzrost względem 2014 r o 4 rodziny) oraz sołectwa Ślęcin – 6 rodzin. Szczegółowe dane w rozbięciu na sołectwa obrazuje poniższa tabela.

Tabela 8 Liczba rodzin korzystająca z zasiłków z powodu niepełnosprawności w latach 2013-2015

L.p.	Wyszczególnienie	2014	% do ogółu korzystających	2015	% do ogółu korzystających	Wzrost/spadek
1.	Brynica Mokra	2	8,3%	1	3,3%	-1

Diagnoza czynników i zjawisk kryzysowych wraz z opisem skali i charakteru potrzeb rewitalizacyjnych stanowiąca element

Programu Rewitalizacji Gminy Nagłowice na lata 2016-2023

2.	Caców	0	0,0%	0	0,0%	0
3.	Chycza Brzóstki	0	0,0%	0	0,0%	0
4.	Ciarno-Żabieniec	0	0,0%	3	10,0%	3
5.	Deszno	5	20,8%	5	16,7%	0
6.	Jaronowice	0	0,0%	0	0,0%	0
7.	Kuźnice	0	0,0%	0	0,0%	0
8.	Nagłowice	3	12,5%	7	23,3%	4
9.	Nowa Wieś	0	0,0%	1	3,3%	1
10.	Rakoszyn	3	12,5%	2	6,7%	-1
11.	Rejowiec	0	0,0%	0	0,0%	0
12.	Ślęcin	6	25,0%	6	20,0%	0
13.	Trzciniec	3	12,5%	4	13,3%	1
14.	Warzyn Drugi	0	0,0%	0	0,0%	0
15.	Warzyn Pierwszy	0	0,0%	0	0,0%	0
16.	Zagórze	0	0,0%	1	3,3%	1
17.	Zdanowice	2	8,3%	0	0,0%	-2
	RAZEM	24	100,0%	30	1	6

Źródło: analiza własna na podstawie danych GOPS w Nagłowicach

Liczba rodzin korzystająca z zasiłków GOPS z powodu długotrwałej lub ciężkiej choroby w poszczególnych sołectwach gminy Nagłowice w latach 2014-2015

Spadła względem roku 2014 liczba rodzin pobierająca zasiłek z powodu długotrwałej lub ciężkiej choroby. W 2015r. najwięcej rodzin skorzystało z tego wsparcia w sołectwie Ślęcin – 6 rodzin

Tabela 9 Liczba rodzin korzystająca z zasiłków z powodu długotrwałej lub ciężkiej choroby w latach 2013-2015

L.p.	Wyszczególnienie	2014	% do ogółu korzystających	2015	% do ogółu korzystających	Wzrost/spadek
1.	Brynica Mokra	3	12,0%	1	5,3%	-2
2.	Caców	0	0,0%	0	0,0%	0
3.	Chycza Brzóstki	0	0,0%	0	0,0%	0
4.	Ciarno-Żabieniec	4	16,0%	3	15,8%	-1
5.	Deszno	1	4,0%	1	5,3%	0
6.	Jaronowice	0	0,0%	0	0,0%	0
7.	Kuźnice	0	0,0%	0	0,0%	0
8.	Nagłowice	2	8,0%	3	15,8%	1
9.	Nowa Wieś	1	4,0%	0	0,0%	-1
10.	Rakoszyn	4	16,0%	2	10,5%	-2
11.	Rejowiec	0	0,0%	0	0,0%	0
12.	Ślęcin	5	20,0%	6	31,6%	1
13.	Trzciniec	0	0,0%	1	5,3%	1
14.	Warzyn Drugi	2	8,0%	0	0,0%	-2
15.	Warzyn Pierwszy	0	0,0%	1	5,3%	1
16.	Zagórze	0	0,0%	1	5,3%	1

Diagnoza czynników i zjawisk kryzysowych wraz z opisem skali i charakteru potrzeb rewitalizacyjnych stanowiąca element

Programu Rewitalizacji Gminy Nagłowice na lata 2016-2023

17.	Zdanowice	3	12,0%	0	0,0%	-3
	RAZEM	25	100,0%	19	1	-6

Źródło: analiza własna na podstawie danych GOPS w Nagłowicach

Liczba rodzin korzystająca z zasiłków GOPS z powodu bezradności w sprawach opiekuńczo-wychowawczych w poszczególnych sołectwach gminy Nagłowice w latach 2013-2015

Środowisko rodzinne jest pierwszym środowiskiem wychowawczym w życiu dziecka, w którym uczą się nawiązywać kontakty z innymi ludźmi i zdobywa pierwsze doświadczenia z dziedziny współżycia społecznego. Na środowisko rodzinne składają się: struktura rodziny, atmosfera wychowawcza w domu, warunki materialne i zdrowotne, stopień wykształcenia rodziców i ogólna struktura środowiska. W rodzinach zaburzonych rodzicom brakuje umiejętności tworzenia właściwego klimatu życia rodzinnego, rozładowywania napięć powstałych poza domem, właściwych wzorców komunikacji i dawania rodzinie poczucia bezpieczeństwa, obdarzania dzieci uwagą. Rodziny te często żyją w takich społecznościach, które nie chcą ingerować w życie innych lub nie potrafią pomóc, gdyż same nie posiadają właściwych wzorców. W wielu sytuacjach dzieci pochodzące z tych rodzin pozostawi one są "same sobie" większość wolnego czasu spędzają wśród rówieśników na podwórku, częściej pojawiają się u nich problemy szkolne. Dzieci odrzucone przez środowisko rodzinne szukają akceptacji wśród rówieśników, łączą się w grupy subkulturowe, zaczynają wagarować, uciekać z domu i popadać w konflikt z prawem. Problemy opiekuńczo - wychowawcze, przemoc w rodzinie, konflikty międzypokoleniowe wielokrotnie są przyczyną umieszczania dzieci i młodzieży w placówkach opiekuńczo - wychowawczych lub resocjalizacyjnych, a dla dorosłych ofiar rodzinnej przemocy są powodem szukania schronienia i porad w placówkach i organizacjach pomocowych. W 2015 roku z powodu bezradności w sprawach opiekuńczo - wychowawczych ze świadczeń pomocy społecznej w gminie skorzystały **39 rodzin (wzrost o 8.)**. Najwięcej rodzin które korzystały z pomocy ośrodka z tego powodu zamieszkiwały sołectwa: **Ślęcin, Trzciniec, Nagłowice, Rakoszyn. Deszno.**

Tabela 10 Liczba rodzin korzystająca z zasiłków z powodu bezradności w sprawach opiekuńczo-wychowawczych w latach 2013-2015

L.p.	Wyszczególnienie	2014	% do ogółu korzystających	2015	% do ogółu korzystających	Wzrost/spadek
1.	Brynica Mokra	1	3,2%	2	5,1%	1
2.	Caców	0	0,0%	0	0,0%	0
3.	Chycza Brzóstki	0	0,0%	0	0,0%	0
4.	Ciarno-Żabieniec	2	6,5%	2	5,1%	0
5.	Deszno	2	6,5%	5	12,8%	3
6.	Jaronowice	1	3,2%	0	0,0%	-1
7.	Kuźnice	0	0,0%	0	0,0%	0
8.	Nagłowice	7	22,6%	6	15,4%	-1
9.	Nowa Wieś	0	0,0%	0	0,0%	0
10.	Rakoszyn	2	6,5%	5	12,8%	3
11.	Rejowiec	0	0,0%	0	0,0%	0
12.	Ślęcin	7	22,6%	8	20,5%	1
13.	Trzciniec	5	16,1%	6	15,4%	1
14.	Warzyn Drugi	2	6,5%	3	7,7%	1
15.	Warzyn Pierwszy	2	6,5%	2	5,1%	0
16.	Zagórze	0	0,0%	0	0,0%	0

Diagnoza czynników i zjawisk kryzysowych wraz z opisem skali i charakteru potrzeb rewitalizacyjnych stanowiąca element

Programu Rewitalizacji Gminy Nagłowice na lata 2016-2023

17.	Zdanowice	0	0,0%	0	0,0%	0
	RAZEM	31	100,0%	39	1	8

Źródło: analiza własna na podstawie danych GOPS w Nagłowicach

Zjawisko alkoholizmu

Alkoholizm jest wstydliwym zjawiskiem społecznym, stąd nie do końca znajduje on odzwierciedlenie w zasiłkach GOPS. W roku 2015 sołectwami gdzie występował problem alkoholizmu były: Brynica Mokra, Cierno-Żabieniec, Rakoszyn, Ślęcin.

Liczba dokonanych przestępstw i wykroczeń w poszczególnych sołectwach Gminy Nagłowice w latach 2013-2015

Poniższa tabela przedstawia liczbę popełnionych przestępstw/wykroczeń na terenie gminy Nagłowice w latach 2013-2015

Tabela 11 Liczba przestępstw/wykroczeń na terenie gminy Nagłowice w latach 2013-2015

L.p.	Kategoria przestępstwa	2013	2014	2015
1.	Nietrzeźwi kierujący	29	8	8
2.	Znęcanie się nad osobą najbliższą	4	4	8
3.	Kradzież z włamaniem	10	8	5
4.	Wypadek drogowy	1	1	4
5.	Kradzież mienia	8	5	6
6.	Naruszenie zakazu sądowego	4	4	3
7.	Uszkodzenie mienia	3	1	2
8.	Oszustwo	2	0	2
9.	Niealimentacja	7	2	8
10.	Uszkodzenie ciała	1	0	2
11.	Spowodowanie zagrożenia dla zdrowia i życia	0	0	0
12.	Posiadanie narkotyków	0	1	1
13.	Samobójstwo	1	1	0
14.	Wyrąb drewna	0	1	6
15.	Nieumyślne spowodowanie śmierci	1	5	2
16.	Podrobienie podpisu	0	1	3
17.	Paserstwo	0	0	0
18.	Kradzież dokumentu	0	0	0
19.	Przywłaszczenie mienia	1	0	0
20.	Falszowanie znaków granicznych	0	1	0

Diagnoza czynników i zjawisk kryzysowych wraz z opisem skali i charakteru potrzeb rewitalizacyjnych stanowiąca element

Programu Rewitalizacji Gminy Nagłowice na lata 2016-2023

21.	Groźby karalne	1	4	1
22.	Naruszenie miru domowego	0	0	0
23.	Z ustawy o rybactwie śródlądowym	0	0	0
24.	Pobicie	1	5	0
25.	Posiadanie papierosów bez akcyzy	0	0	0
26.	Znieważenie funkcjonariusza Policji	0	1	0
27.	Rozbój	1	0	0
28.	Wypadek lotniczy	0	0	0
29.	Podpalenie	2	0	0
30.	Uporczywe nękanie	1	0	1
31.	Kradzież linii telefonicznej	0	0	0
32.	Podrobienie oleju napędowego	0	0	0
33.	Korupcja	1	1	0

Źródło: Komenda Powiatowa Policji w Jędrzejowie

Analizując przestępczość w poszczególnych sołectwach najgorzej wygląda sytuacja w Nagłowicach – w ciągu trzech ostatnich lat popełniono tu 77 przestępstw/wykroczeń.

Tabela 12 Liczba przestępstw/wykroczeń na terenie poszczególnych sołectw gminy Nagłowice w latach 2013-2015

L.p.	Sołectwo	2013	2014	2015
1.	Brynica Mokra	7	3	0
2.	Caców	2	1	0
3.	Chycza Brzóstki	0	0	0
4.	Cierno Żabieniec	7	4	4
5.	Deszno	7	6	1
6.	Jaronowice	5	2	0
7.	Kuźnice	0	1	0
8.	Nagłowice	28	22	27
9.	Nowa Wieś	4	0	0
10.	Rakoszyn	4	4	0
11.	Rejowiec	0	1	0
12.	Ślęcin	6	8	4
13.	Trzciniac	8	4	4
14.	Warzyn Drugi	3	3	0
15.	Warzyn Pierwszy	1	6	1
16.	Zagórze	6	7	1
17	Zdanowice	9	4	1

Źródło: Komenda Powiatowa Policji w Jędrzejowie

Analiza demograficzna Gminy Nagłowice i poszczególnych sołectw

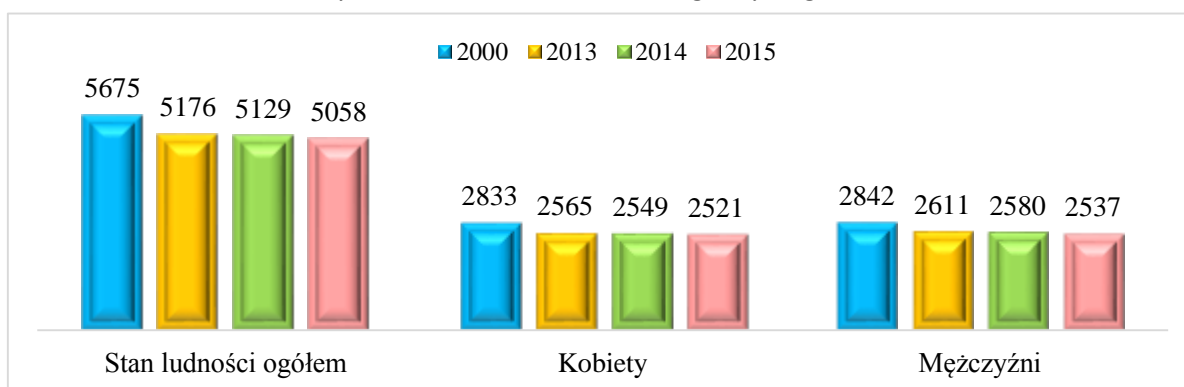
Gminę Nagłowice na koniec 2015r. zamieszkiwało 5058 osoby. Od roku 2000 ubyło 617 mieszkańców. Jest to spowodowane m.in. ujemnym przyrostem naturalnym oraz migracją.

Tabela 13 Struktura ludności na terenie Gminy Nagłowice

	2000	2013	2014	2015
Stan ludności ogółem, w tym:	5675	5176	5129	5058
Kobiety	2833	2565	2549	2521
Mężczyźni	2842	2611	2580	2537

Źródło: Ewidencja ludności, Urząd Gminy w Nagłowicach

Wykres nr 1 Struktura ludności gminy Nagłowice



Źródło: Ewidencja ludności, Urząd Gminy w Nagłowicach

Najliczniejszym sołectwem w gminie są Nagłowice 790 mieszkańców, Trzciniec – 605, Deszno – 515, Ślęcin -364. Najmniej liczne są sołectwa Chycza Brzóstki 31 mieszkańców, Rejowiec – 42, Kuźnice -63.

Tabela 14 Liczba mieszkańców poszczególnych sołectw Gminy Nagłowice

Liczba mieszkańców w poszczególnych sołectwach	31.12.2000	31.12.2013	31.12.2014	31.12.2015
Brynica Mokra	229	211	205	202
Caców	126	119	113	111
Chycza Brzóstki	35	33	32	31
Ciarno- Żabieniec	473	451	455	449
Deszno	581	517	520	515
Jaronowice	318	271	264	259
Kuźnice	65	64	63	63
Nagłowice	880	811	803	790
Nowa Wieś	275	218	216	215
Rakoszyń	364	342	343	333
Rejowiec	63	47	45	42
Ślęcin	410	375	365	364
Trzciniec	680	624	610	605
Warzyn Drugi	257	256	257	253
Warzyn Pierwszy	318	288	279	267

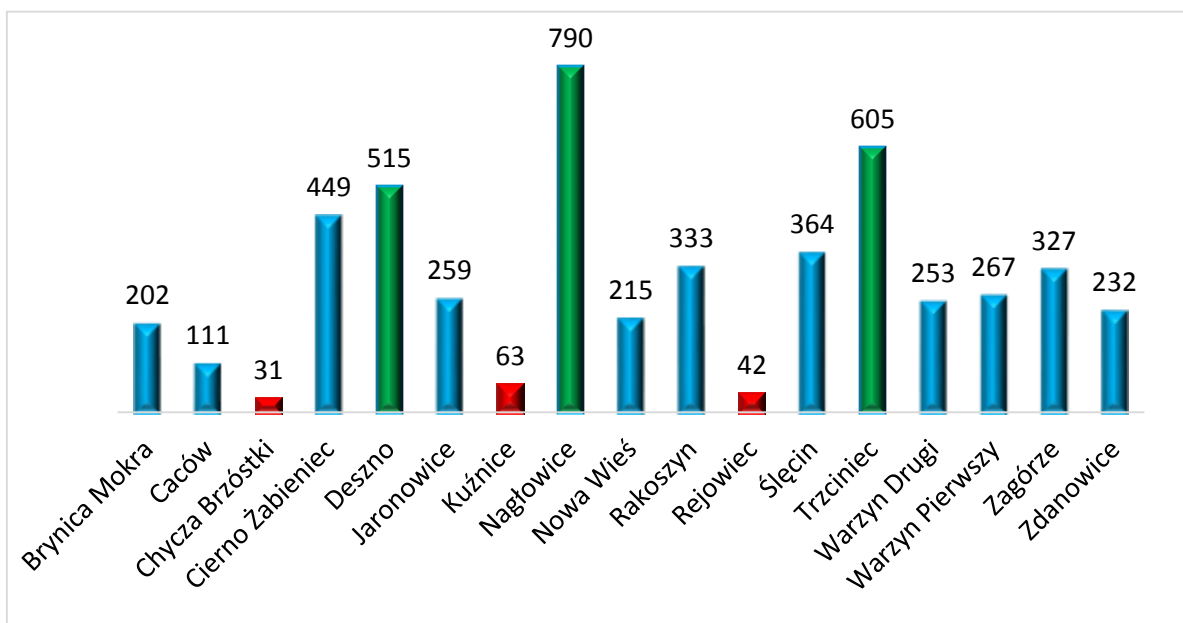
Diagnoza czynników i zjawisk kryzysowych wraz z opisem skali i charakteru potrzeb rewitalizacyjnych stanowiąca element

Programu Rewitalizacji Gminy Nagłowice na lata 2016-2023

Zagórze	345	324	329	327
Zdanowice	256	225	230	232
RAZEM	5675	5176	5129	5058

Źródło: Analiza własna na podstawie danych Ewidencji ludności, Urząd Gminy w Nagłowicach

Wykres nr 2 Liczba mieszkańców poszczególnych sołectw Gminy Nagłowice stan na dzień 31.12.2015r.



Źródło: Opracowanie własne na podstawie danych Ewidencji ludności, Urząd Gminy w Nagłowicach

Kolejne tabele przedstawiają demografię w poszczególnych sołectwach w podziale na różne kategorie wiekowe w latach 2000 oraz 2013 – 2015.

Diagnoza czynników i zjawisk kryzysowych wraz z opisem skali i charakteru potrzeb rewitalizacyjnych
stanowiąca element
Programu Rewitalizacji Gminy Nagłowice na lata 2016-2023

Tabela 15 Liczba mieszkańców w poszczególnych sołectwach – stan na 31.12.2015

Tabela: Liczba mieszkańców w poszczególnych jednostkach administracyjnych - stan na koniec 2015																		
L.P	Miejscowość	RAZEM	Wiek < 18	Dorośli	0 - 6		7 lat - 15		16 lat - 19		20 lat - 60	20 lat - 65	Pow. 60		Pow. 65		RAZEM	
					K	M	K	M	K	M	K	M	K	M	K	M	K	M
1.	BRYNICA MOKRA	202	35	167	5	6	12	7	6	6	47	68	26	19	96	106		
2.	CACÓW	111	23	88	3	3	6	8	4	5	29	35	11	7	53	58		
3.	CHYCZA BRZÓSTKI	31	3	28	1	1	0	1	0	1	6	11	7	3	14	17		
4.	CIERNO -ŻABIENIEC	449	101	348	16	15	37	19	9	15	117	146	48	27	227	222		
5.	DESZNO	515	95	420	16	13	27	24	18	15	135	169	62	36	258	257		
6.	JARONOWICE	259	45	214	10	9	5	15	2	10	72	88	33	15	122	137		
7.	KUŹNICE	63	13	50	3	6	1	2	1	2	19	16	9	4	33	30		
8.	NAGŁOWICE	790	123	667	23	27	30	33	13	17	217	262	107	61	390	400		
9.	NOWA WIES	215	20	195	7	6	2	3	4	2	61	73	36	21	110	105		
10.	RAKOSZYN	333	61	272	10	7	18	19	7	9	86	109	46	22	167	166		
11.	REJOWIEC	42	1	41	0	0	0	1	0	0	11	16	10	4	21	21		
12.	SLĘCIN	364	74	290	10	15	27	13	11	13	101	117	43	14	192	172		
13.	TRZCINIEC	605	124	481	21	22	35	36	11	13	155	187	80	45	302	303		
14.	WARZYN DRUGI	253	51	202	8	7	18	13	4	6	64	83	31	19	125	128		
15.	WARZYN PIERWSZY	267	38	229	6	9	11	7	2	5	79	92	36	20	134	133		
16.	ZAGÓRZE	327	73	254	18	15	15	18	7	5	82	111	39	17	161	166		
17.	ZDANOWICE	232	35	197	9	5	12	6	2	6	67	87	26	12	116	116		
RAZEM		5058	915	4143	166	166	256	225	101	130	1348	1670	650	346	2521	2537		

Źródło: Ewidencja ludności, Urząd Gminy w Nagłowicach

Diagnoza czynników i zjawisk kryzysowych wraz z opisem skali i charakteru potrzeb rewitalizacyjnych
stanowiąca element

Programu Rewitalizacji Gminy Nagłowice na lata 2016-2023

Tabela 16 Liczba mieszkańców w poszczególnych sołectwach – stan na 31.12.2014

Tabela: Liczba mieszkańców w poszczególnych jednostkach administracyjnych - stan na koniec 2014																
L.P	Miejscowość	RAZEM	Wiek < 18	Dorośli	0 - 6		7 lat - 15		16 lat - 19		20 lat - 60	20 lat - 65	Pow. 60	Pow. 65	RAZEM	
					K	M	K	M	K	M	K	M	K	M	K	M
1.	BRYNICA MOKRA	205	37	168	6	5	12	7	9	7	44	69	29	17	100	105
2.	CACÓW	113	23	90	4	2	5	10	7	3	27	36	13	6	56	57
3.	CHYCZA BRZÓSTKI	32	3	29	1	1	0	1	1	2	5	10	8	3	15	17
4.	CIERNO -ŻABIENIEC	455	105	350	16	12	36	24	9	17	120	146	46	29	227	228
5.	DESZNO	520	98	422	14	17	26	26	19	12	136	171	60	39	255	265
6.	JARONOWICE	264	44	220	11	8	4	15	7	11	71	90	34	13	127	137
7.	KUŻNICE	63	13	50	2	7	1	1	1	3	19	17	9	3	32	31
8.	NAGŁOWICE	803	131	672	26	35	26	29	16	20	220	270	105	56	393	410
9.	NOWA WIES	216	22	194	8	6	3	3	3	4	56	73	40	20	110	106
10.	RAKOSZYN	343	65	278	12	10	17	19	8	9	86	111	49	22	172	171
11.	REJOWIEC	45	1	43	0	0	0	1	2	1	10	16	10	5	22	23
12.	SLĘCIN	365	74	291	15	15	23	13	11	15	101	114	42	16	192	173
13.	TRZCINIEC	610	129	481	23	27	34	30	11	16	157	187	83	42	308	302
14.	WARZYN DRUGI	257	52	205	8	11	16	10	4	9	65	85	33	16	126	131
15.	WARZYN PIERWSZY	279	41	238	10	11	9	7	6	5	83	98	32	18	140	139
16.	ZAGÓRZE	329	71	258	20	13	12	18	8	7	83	113	37	18	160	169
17.	ZDANOWICE	230	33	197	7	5	11	7	4	8	67	85	25	11	114	116
RAZEM		5129	942	4186	183	185	235	221	126	149	1350	1691	655	334	2549	2580

Źródło: Ewidencja ludności, Urząd Gminy w Nagłowicach

Diagnoza czynników i zjawisk kryzysowych wraz z opisem skali i charakteru potrzeb rewitalizacyjnych
stanowiąca element

Programu Rewitalizacji Gminy Nagłowice na lata 2016-2023

Tabela 17 Liczba mieszkańców w poszczególnych sołectwach – stan na 31.12.2013

Tabela: Liczba mieszkańców w poszczególnych jednostkach administracyjnych - stan na koniec 2013																
L.P	Miejscowość	RAZEM	Wiek < 18	Dorośli	0 - 6		7 lat - 15		16 lat - 19		20 lat - 60	20 lat - 65	Pow. 60	Pow. 65	RAZEM	
					K	M	K	M	K	M	K	M	K	M	K	M
1.	BRYNICA MOKRA	211	41	170	9	5	12	8	9	5	44	71	29	19	103	108
2.	CACÓW	119	29	90	5	2	7	9	7	5	27	34	15	8	61	58
3.	CHYCZA BRZÓSTKI	33	4	29	1	1	0	1	1	2	5	11	8	3	15	18
4.	CIERNO - ŻABIENIEC	451	105	346	17	12	37	28	7	16	121	145	41	27	223	228
5.	DESZNO	517	104	413	18	16	25	27	19	14	131	167	62	38	255	262
6.	JARONOWICE	271	46	225	9	7	5	19	7	7	75	98	33	11	129	142
7.	KUŹNICE	64	13	51	1	7	1	2	2	2	21	17	8	3	33	31
8.	NAGŁOWICE	811	137	674	22	38	27	30	16	22	228	269	103	56	396	415
9.	NOWA WIES	218	21	197	6	7	3	1	3	4	55	76	43	20	110	108
10.	RAKOSZYN	342	66	276	15	9	14	19	9	9	87	110	47	23	172	170
11.	REJOWIEC	47	1	46	0	0	0	1	3	1	8	17	10	7	21	26
12.	SLĘCIN	375	83	292	20	12	23	13	16	15	100	119	43	14	202	173
13.	TRZCINIEC	624	134	490	21	30	34	34	12	16	163	189	83	42	313	311
14.	WARZYN DRUGI	256	49	207	11	11	14	9	4	11	66	83	30	17	125	131
15.	WARZYN PIERWSZY	288	38	250	6	10	10	10	9	4	82	103	35	19	142	146
16.	ZAGÓRZE	324	66	258	17	12	14	18	6	6	81	115	37	18	155	169
17.	ZDANOWICE	225	34	191	7	8	8	6	5	7	64	83	26	11	110	115
RAZEM		5176	971	4205	185	187	234	235	135	146	1358	1707	653	336	2565	2611

Źródło: Ewidencja ludności, Urząd Gminy w Nagłowicach

Diagnoza czynników i zjawisk kryzysowych wraz z opisem skali i charakteru potrzeb rewitalizacyjnych
stanowiąca element

Programu Rewitalizacji Gminy Nagłowice na lata 2016-2023

Tabela 18 Liczba mieszkańców w poszczególnych sołectwach – stan na 31.12.2000

Tabela: Liczba mieszkańców w poszczególnych jednostkach administracyjnych - stan na koniec 2000																
L.P	Miejscowość	RAZEM	Wiek < 18	Dorośli	0 - 6		7 lat - 15		16 lat - 19		20 lat - 60	20 lat - 65	Pow. 60	Pow. 65	RAZEM	
					K	M	K	M	K	M	K	M	K	M	K	M
1.	BRYNICA MOKRA	229	50	179	16	7	12	8	5	10	56	79	23	13	112	117
2.	CACÓW	126	31	95	10	6	4	9	2	4	28	39	15	9	59	67
3.	CHYCZA BRZÓSTKI	35	6	29	1	1	1	1	0	2	7	12	8	2	17	18
4.	CIERNO ŻABIENIEC	473	126	347	22	24	29	29	23	24	108	129	58	27	240	233
5.	DESZNO	581	160	421	28	28	38	39	14	25	122	166	80	41	282	299
6.	JARONOWICE	318	67	251	8	14	15	15	12	14	77	93	43	27	155	163
7.	KUŹNICE	65	20	45	2	2	6	5	3	3	14	17	11	2	36	29
8.	NAGŁOWICE	880	206	674	22	29	52	59	39	29	221	273	105	51	439	441
9.	NOWA WIES	275	75	200	5	6	22	28	9	9	49	64	58	25	143	132
10.	RAKOSZYN	364	75	289	15	14	24	18	6	11	81	103	58	34	184	180
11.	REJOWIEC	63	5	58	2	1	0	2	1	0	14	24	13	6	30	33
12.	SLĘCIN	410	122	288	26	23	31	25	14	18	86	112	52	23	209	201
13.	TRZCINIEC	680	149	531	20	35	41	30	32	22	169	202	87	42	349	331
14.	WARZYN DRUGI	257	63	194	9	21	14	13	5	10	66	77	30	12	124	133
15.	WARZYN PIERWSZY	318	78	240	14	12	18	26	15	6	69	90	47	21	163	155
16.	ZAGÓRZE	345	101	243	14	12	28	33	12	11	74	96	41	24	169	176
17.	ZDANOWICE	256	66	190	7	10	12	25	8	14	64	70	31	15	122	134
RAZEM		5675	1400	4274	221	245	347	365	200	212	1305	1646	760	374	2833	2841

Źródło: Ewidencja ludności, Urząd Gminy w Nagłowicach

Programu Rewitalizacji Gminy Nagłowice na lata 2016-2023

Analiza wzrostu/spadku liczby mieszkańców w poszczególnych sołectwach gminy Nagłowice w latach 2000-2015

Analizując dynamikę wzrostu/spadku liczby mieszkańców w poszczególnych sołectwach wzięto pod uwagę liczbę mieszkańców na koniec 2000, 2013 i 2015 i porównano je ze sobą. Liczba mieszkańców gminy w tym okresie zmniejszyła się łącznie o 617 osób. Wszystkie sołectwa w analizowanym okresie odnotowały spadek liczby mieszkańców. Najwięcej mieszkańców w stosunku do ogólnej liczby ludności sołectwa ubyło w następujących sołectwach:

- Rejowiec- spadek o 33,33%
- Nowa Wieś – 21,82%
- Jaronowice – 18,55%
- Wawrzyn Pierwszy – 16,04%

Tabela 19 Liczba sołectw, w których nastąpił spadek liczby mieszkańców

L.P	Miejscowość	2000	2013	Spadek względem 2000	2015	Spadek względem 2000	
1.	BRYNICA MOKRA	229	211	-18	202	-27	-11,79%
2.	CACÓW	126	119	-7	111	-15	-11,90%
3.	CHYCZA BRZÓSTKI	35	33	-2	31	-4	-11,43%
4.	CIERNO ŻABIENIEC	473	451	-22	449	-24	-5,07%
5.	DESZNO	581	517	-64	515	-66	-11,36%
6.	JARONOWICE	318	271	-47	259	-59	-18,55%
7.	KUŹNICE	65	64	-1	63	-2	-3,08%
8.	NAGŁOWICE	880	811	-69	790	-90	-10,23%
9.	NOWA WIES	275	218	-57	215	-60	-21,82%
10.	RAKOSZYN	364	342	-22	333	-31	-8,52%
11.	REJOWIEC	63	47	-16	42	-21	-33,33%
12.	SLĘCIN	410	375	-35	364	-46	-11,22%
13.	TRZCINIEC	680	624	-56	605	-75	-11,03%
14.	WARZYN DRUGI	257	256	-1	253	-4	-1,56%
15.	WARZYN PIERWSZY	318	288	-30	267	-51	-16,04%
16.	ZAGÓRZE	345	324	-21	327	-18	-5,22%
17.	ZDANOWICE	256	225	-31	232	-24	-9,38%
RAZEM		5675	5176	-499	5058	-617	-10,87%

Źródło: analiza własna na podstawie danych Ewidencji Ludności Urząd Gminy w Nagłowicach

Analiza wzrostu/spadku liczby mieszkańców do 19 r. ż. w poszczególnych sołectwach gminy Nagłowice w latach 2014-2015

Analizując dynamikę wzrostu/spadku liczby mieszkańców do 19 r. ż. w poszczególnych sołectwach wzięto pod uwagę liczbę mieszkańców w wieku do 19 roku życia dla całej Gminy w 2015r - **2756 osób tj. 20,6%** ogólnej liczby mieszkańców”. Sołectwa porównano ze sobą. W 7 sołectw liczba mieszkańców do 19 r. ż. jest niższa niż średnia dla gminy (poniżej 20,6%) tj. Brynica Mokra, Chycza Brzóstki, Nagłowice, Nowa Wieś, Rejowiec, Wawrzyn Pierwszy, Zdanowice - są to zarazem sołectwa, gdzie procentowy udział mieszkańców do 19 r. ż. do ogółu mieszkańców sołectwa jest najniższy. W sołectwie Rejowiec jest tylko 1 mieszkaniec w tym przedziale wiekowym. Najmłodsze społeczeństwo ma sołectwo Caców – 26,1% to mieszkańcy do 19 r. ż

Programu Rewitalizacji Gminy Nagłowice na lata 2016-2023

Tabela 20 Liczba mieszkańców do 19 roku życia w poszczególnych sołectwach Gminy Nagłowice

L.P	Miejscowość	2000		2013		2015		Spadek względem 2000
		0-19	% mieszkańców w sołectwa	0-19	% mieszkańców w sołectwa	0-19	% mieszkańców sołectwa	
1.	BRYNICA MOKRA	58	25,3%	48	22,7%	42	20,8%	-4,5%
2.	CACÓW	35	27,8%	35	29,4%	29	26,1%	-1,7%
3.	CHYCZA BRZÓTKI	6	17,1%	6	18,2%	4	12,9%	-4,2%
4.	CIERNO ŻABIENIEC	151	31,9%	117	25,9%	111	24,7%	-7,2%
5.	DESZNO	172	29,6%	119	23,0%	113	21,9%	-7,7%
6.	JARONOWICE	78	24,5%	54	19,9%	51	19,7%	-4,8%
7.	KUŹNICE	21	32,3%	15	23,4%	15	23,8%	-8,5%
8.	NAGŁOWICE	230	26,1%	155	19,1%	143	18,1%	-8,0%
9.	NOWA WIES	79	28,7%	24	11,0%	24	11,2%	-17,6%
10.	RAKOSZYN	88	24,2%	75	21,9%	70	21,0%	-3,2%
11.	REJOWIEC	6	9,5%	5	10,6%	1	2,4%	-7,1%
12.	SŁĘCIN	137	33,4%	99	26,4%	89	24,5%	-9,0%
13.	TRZCINIEC	180	26,5%	147	23,6%	138	22,8%	-3,7%
14.	WARZYN DRUGI	72	28,0%	60	23,4%	56	22,1%	-5,9%
15.	WARZYN PIERWSZY	91	28,6%	49	17,0%	40	15,0%	-13,6%
16.	ZAGÓRZE	110	31,9%	73	22,5%	78	23,9%	-8,0%
17.	ZDANOWICE	76	29,7%	41	18,2%	40	17,2%	-12,4%
RAZEM		1590	28,0%	1122	21,7%	1044	20,6%	-7,4%

Źródło: analiza własna na podstawie danych Ewidencji Ludności Urząd Gminy w Nagłowicach,
lipiec 2016

Analiza wzrostu/spadku liczby mieszkańców w wieku SENIORA² w poszczególnych sołectwach gminy Nagłowice

Analizując dynamikę wzrostu/spadku liczby mieszkańców w wieku SENIORA w poszczególnych sołectwach dla całej Gminy **996 osób tj. 19,7% ogółu mieszkańców**. Sołectwa porównano ze sobą. W aż 10 sołectwach liczba mieszkańców w wieku SENIORA jest wyższa niż średnia dla gminy (powyżej 19,7%). Sołectwa te zaznaczono kolorem w poniższej tabeli. Najmniej korzystna sytuacja występuje w sołectwie Rejowiec gdzie ludność w wieku SENIORA stanowi aż 33,35% ogółu mieszkańców

Tabela 21 Procentowy udział mieszkańców w wieku SENIORA w poszczególnych sołectwach Gminy Nagłowice

L.P	Miejscowość	2000		2013		2015		spadek/wzrost względem 2000 r.
		Wiek Seniora	% mieszkańców sołectwa	Wiek Seniora	% mieszkańców sołectwa	Wiek Seniora	% mieszkańców sołectwa	
1.	BRYNICA MOKRA	36	15,7%	48	22,7%	45	22,3%	6,6%
2.	CACÓW	24	19,0%	23	19,3%	18	16,2%	-2,8%

² Wiek SENIORA kobieta powyżej 60 roku życia mężczyzna powyżej 65 roku życia.

Diagnoza czynników i zjawisk kryzysowych wraz z opisem skali i charakteru potrzeb rewitalizacyjnych stanowiąca element

Programu Rewitalizacji Gminy Nagłowice na lata 2016-2023

3.	CHYCZA BRZÓSTKI	10	28,6%	11	33,3%	10	32,3%	3,7%
4.	CIERNO ŻABIENIEC	85	18,0%	68	15,1%	75	16,7%	-1,3%
5.	DESZNO	121	20,8%	100	19,3%	98	19,0%	-1,8%
6.	JARONOWICE	70	22,0%	44	16,2%	48	18,5%	-3,5%
7.	KUŹNICE	13	20,0%	11	17,2%	13	20,6%	0,6%
8.	NAGŁOWICE	156	17,7%	159	19,6%	168	21,3%	3,5%
9.	NOWA WIES	83	30,2%	63	28,9%	57	26,5%	-3,7%
10.	RAKOSZYN	92	25,3%	70	20,5%	68	20,4%	-4,9%
11.	REJOWIEC	19	30,2%	17	36,2%	14	33,3%	3,2%
12.	SLĘCIN	75	18,3%	57	15,2%	57	15,7%	-2,6%
13.	TRZCINIEC	129	19,0%	125	20,0%	125	20,7%	1,7%
14.	WARZYN DRUGI	42	16,3%	47	18,4%	50	19,8%	3,4%
15.	WARZYN PIERWSZY	68	21,4%	54	18,8%	56	21,0%	-0,4%
16.	ZAGÓRZE	65	18,8%	55	17,0%	56	17,1%	-1,7%
17.	ZDANOWICE	46	18,0%	37	16,4%	38	16,4%	-1,6%
RAZEM		1134	20,0%	989	19,1%	996	19,7%	-0,3%

Źródło: opracowanie własne na podstawie danych Ewidencji Ludności, Urząd Gminy w Nagłowicach

Analiza kapitału społecznego

Kapitał społeczny zwykle oceniany jest w następujących kategoriach: aktywność obywatelska, mierzona między innymi udziałem w wyborach i organizacjach społecznych, zaradność mieszkańców, połączona z chęcią współpracy i pomagania innym (np. pomoc sąsiedzka), wzajemny poziom zaufania i bezpieczeństwa mieszkańców (również socjalnego), religijność oraz niski poziom występowania patologii społecznych. Jakość kapitału społecznego w Gminie Nagłowice przedstawia się następująco: Analizując kapitał społeczny wzięto pod uwagę m.in.:

- działalność kulturalną na terenie Gminy Nagłowice,
- organizacje pozarządowe (stowarzyszenia, fundacje, grupy nieformalne) działające w poszczególnych sołectwach.

Działalność kulturalna na terenie gminy

Gmina Nagłowice jest organizatorem instytucji kultury, która w 2005 r. została wpisana do rejestru instytucji kultury p.n. **Samorządowe Centrum Bibliotek i Kultury „Dworek Mikołaja Reja” w Nagłowicach**. Do statutowych zadań placówki należy gromadzenie, opracowywanie, przechowywanie i udostępnianie zbiorów na miejscu oraz wypożyczanie na zewnątrz, prowadzenie działalności informacyjnej zwłaszcza informowanie o zbiorach własnych i innych bibliotek, udostępnianie zbiorów muzealnych i prowadzenie edukacji w zakresie historii dotyczącej Nagłowic i okolic, organizowanie wystaw, propagowanie turystyki oraz rekreacji, promocja Gminy Nagłowice, realizacja zadań kulturalno – oświatowych i organizowanie różnorodnych form spędzania czasu wolnego przez dzieci i młodzież. Instytucja prowadzi:

- Samorządową Bibliotekę w Nagłowicach
- Filialną Samorządową Bibliotekę w Trzcíncu
- Filialną Samorządową Bibliotekę w Desznie
- Izbę Pamięci Mikołaja Reja w Nagłowicach
- Gminny Ośrodek Kultury w Nagłowicach
- Bibliotekę Malucha w Nagłowicach
- Bawialnię dla dzieci „Wyspa Urwisa” w Nagłowicach

Diagnoza czynników i zjawisk kryzysowych wraz z opisem skali i charakteru potrzeb rewitalizacyjnych stanowiąca element

Programu Rewitalizacji Gminy Nagłowice na lata 2016-2023

- Punkt Informacji Turystycznej w Nagłowicach
- Pokoje gościnne w Dworku M. Reja
- Świetlicę wiejską w Nagłowicach

Samorządowe Centrum Bibliotek i Kultury „Dvorek Mikołaja Reja” w Nagłowicach co roku organizuje szereg działań aktywizujących społeczność lokalną. W 2015r. zorganizowano 53 wydarzenia kulturalno – rozrywkowe.

Samorządowa Biblioteka w Nagłowicach

W roku s2015 biblioteki posiadały zarejestrowanych ogółem zaledwie 619 czytelników. W 2015r. biblioteki odwiedziło 10642 czytelników (w tym 3222 w wypożyczalni, w czytelni ogólnej 2797, w czytelni internetowej 2501 oraz 2122 uczestników imprez bibliotecznych).

Tabela 22 Czytelnicy Gminnej Biblioteki Publicznej według wieku i rodzaju wykonywanego zajęcia za rok 2015

L.p.	Przedział wieku	Liczebność	Rodzaj wykonywanego zajęcia	Liczebność
1.	1 – 5 lat	53	Dzieci	53
2.	6 – 12 lat	191	Uczniowie	324
3.	13 – 15 lat	48	Studenci	20
4.	16 – 19 lat	63	Pracownicy umysłowi	47
5.	20 – 24 lata	44	Robotnicy	38
6.	25 – 44 lata	107	Rolnicy	36
7.	45 – 60 lat	68	Inni zatrudnieni	8
8.	60 lat i więcej	45	Emeryci, renciści	44
9.	-		Pozostali, niezatrudnieni	49

Działalność organizacji pozarządowych i grup nieformalnych

Gmina Nagłowice posiada dużą ilość aktywnie działających organizacji pozarządowych. Na terenie Gminy działają m.in. stowarzyszenia:

- ✓ Stowarzyszenie „Zdanowiaczy” w Zdanowicach
- ✓ LZS „Dąb” Nagłowice
- ✓ Stowarzyszenie Przyjaciół Dzieci w Nagłowicach
- ✓ Zespół taneczny „Rejowiaczy” ZPO Nagłowice

Ochotnicze straże pożarne, oraz koła gospodyń wiejskich. Na terenie Gminy funkcjonuje 8 kół Gospodyń Wiejskich.

Tabela 23 KGW działające na terenie gminy Nagłowice

L.p	OSP	Liczba członków
1	Brynica Mokra	20
2	Cierno Żabieniec	16
3	Deszno	18
4	Jaronowice	12
5	Nagłowice	10
6	Rakoszyn	20
7	Ślęcin	12

Diagnoza czynników i zjawisk kryzysowych wraz z opisem skali i charakteru potrzeb rewitalizacyjnych stanowiąca element

Programu Rewitalizacji Gminy Nagłowice na lata 2016-2023

8	Zagórze	21
---	---------	----

Źródło: Urząd Gminy w Nagłowicach

Tabela 24 Ochotnicze Straże Pożarne działające na terenie gminy Nagłowice

L.p	OSP	Liczba członków
1	Brynica Mokra	43
2	Caców	15
3	Ciarno-Żabieniec	21
4	Deszno	24
5	Jaronowice	40
6	Nagłowice	45
7	Nowa Wieś	31
8	Rakoszyn	18
9	Ślęcin	30
10	Trzciniec	19
11	Warzyn	39
12	Zagórze	23
13	Zdanowice	21

Źródło: Urząd Gminy w Nagłowicach

Analiza ilościowa problemów w sferze środowiskowej

Analizując aspekty środowiskowe wzięto pod uwagę w szczególności negatywne zjawiska dotyczące obecności odpadów stwarzających zagrożenie dla życia, zdrowia ludzi lub stanu środowiska (zwłaszcza na obszary chronione).

Azbest pozostający do utylizacji na terenie gminy

Jak wynika z poniższej tabeli najwięcej azbestu pozostaje do utylizacji w 4 sołectwach:

- Trzciniec 652 806 kg co stanowi 14,6% ogółu azbestu występującego na obszarze gminy
- Nagłowice - 451 351 kg (10,1%)
- Deszno 415 628 kg (9,3%)
- Jaronowice 395 131 kg (8,8%)

Tabela 25 Zestawienie wyrobów zawierających azbest na terenie Gminy Nagłowice w zabudowaniach należących do osób fizycznych stan na 31.08.2016

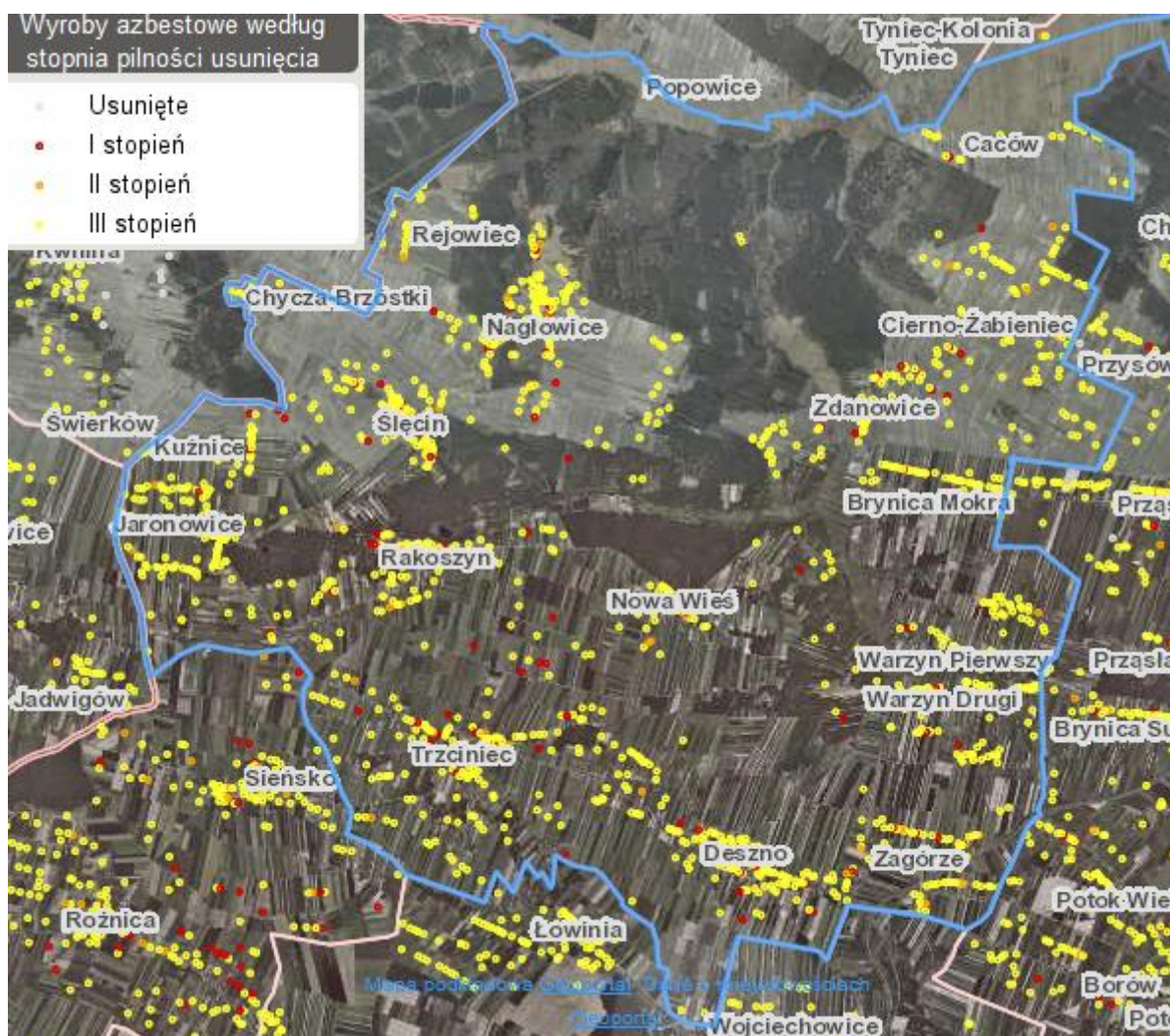
miejscowość	pozostałe do unieszkodliwienia			
	razem	os. fizyczne	os. prawne	%
Brynica Mokra	138 952	138 952	0	3,1%
Caców	73 172	72 325	847	1,6%
Chycza-Brzóstki	43 285	43 285	0	1,0%
Ciarno-Żabieniec	273 262	257 598	15 664	6,1%
Deszno	415 628	415 628	0	9,3%
Jaronowice	395 131	391 105	4 026	8,8%
Kuźnice	69 993	69 993	0	1,6%
Nagłowice	451 351	444 619	6 732	10,1%
Nowa Wieś	334 587	334 587	0	7,5%
Rakoszyn	343 145	338 085	5 060	7,7%
Rejowiec	73 842	73 842	0	1,6%

Diagnoza czynników i zjawisk kryzysowych wraz z opisem skali i charakteru potrzeb rewitalizacyjnych stanowiąca element

Programu Rewitalizacji Gminy Nagłowice na lata 2016-2023

Ślęcin	305 911	305 911	0	6,8%
Trzciniec	652 806	648 769	4 037	14,6%
Warzyn Drugi	187 341	187 341	0	4,2%
Warzyn Pierwszy	251 757	251 603	154	5,6%
Zagórze	286 011	283 591	2 420	6,4%
Zdanowice	182 446	182 446	0	4,1%
RAZEM	4 478 620	4 439 680	38 940	100,0%

Źródło: Urząd Gminy w Nagłowicach

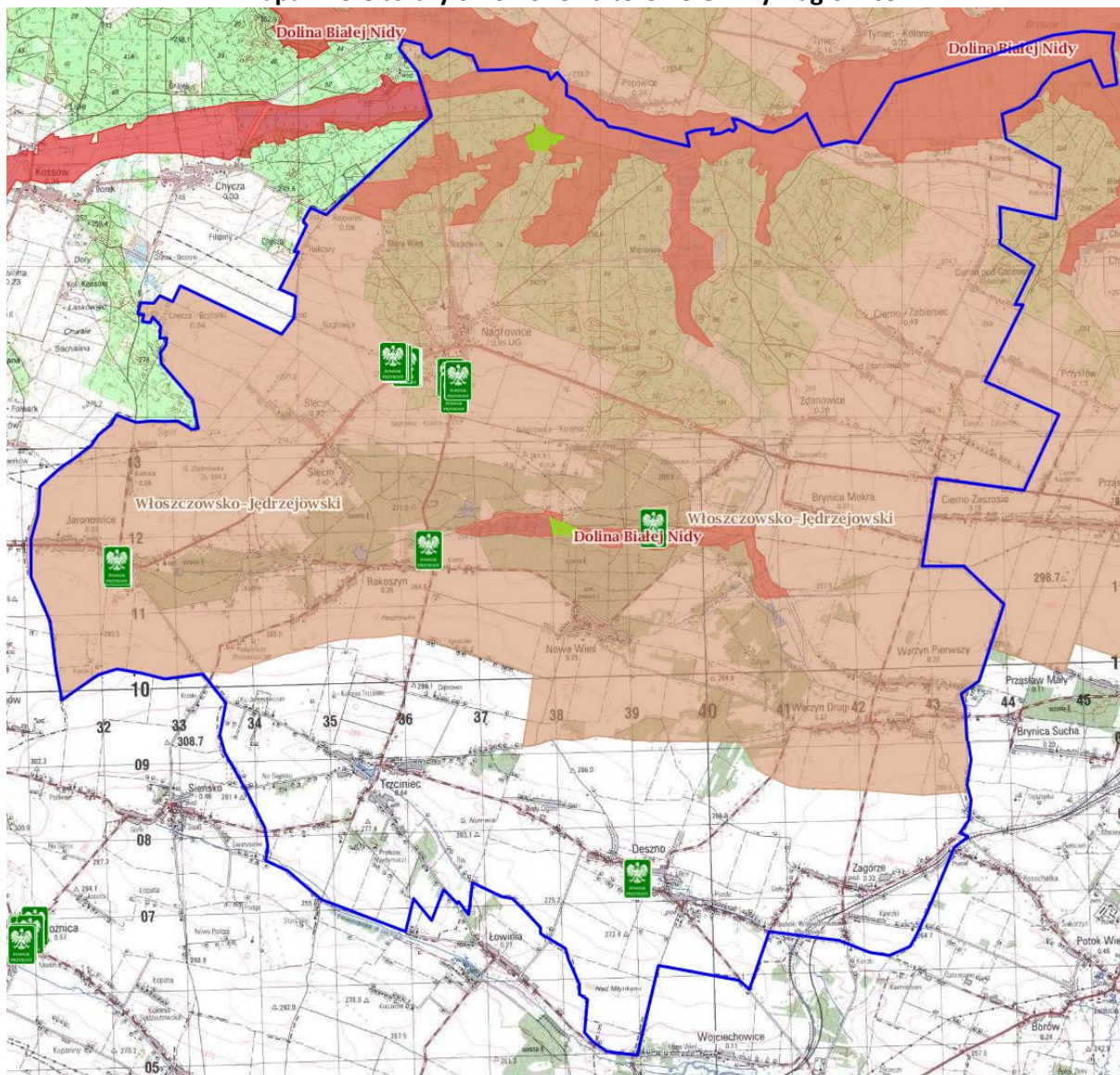


Mapa nr 2 Obszary gminy na których występuje azbest Źródło:
<http://esip.bazaazbestowa.gov.pl/geoserwis.html>

Obszary chronione

Z uwagi na cenne zasoby przyrodnicze znajdujące się na obszarach chronionych uznano, że warto zwrócić uwagę na sołectwa przez które przebiegają tego typu obszary - wykazując je jako te, które należy chronić przed szczególną ingerencją człowieka zgodnie z wszelkiego rodzaju zakazami, o których mówią przepisy prawa. Prawie w całej gminie znajdują się formy ochrony przyrody, jedynie sołectwa Trzciniec i Zagórze nie posiada takich obszarów.

Mapa nr 3 Obszary chronione na terenie Gminy Nagłowice



Źródło: <http://geoserwis.gdos.gov.pl/mapy/>

Legenda:

■ Użytki ekologiczne ■ Rezerваты ■ Parki Krajobrazowe ■ Parki Narodowe ■ Obszar Chronionego Krajobrazu
■ Zespoły Przyrodniczo Krajobrazowe ■ Natura 2000 – obszary ptasie ■ Natura 2000 Obszary siedliskowe ■
■ Stanowiska dokumentując ■ Pomnik przyrody

Na terenie gminy znajdują się następujące formy ochrony przyrody:

- Obszar NATURA 200 Dolina Białej Nidy PLH260013 zajmujący 868,95 ha obszaru gminy
- Włoszczowsko-Jędrzejowski Obszar Chronionego Krajobrazu
- 6 pomników przyrody (Aleja lipowa, dęby, lipa, źródła, dąb szypułkowy, dwie sztuki miłorzębu japońskiego)
- 2 użytki ekologiczne łąka śródléśna, mokradła i bagna, łąki śródléśne

Diagnoza czynników i zjawisk kryzysowych wraz z opisem skali i charakteru potrzeb rewitalizacyjnych
stanowiąca element

Programu Rewitalizacji Gminy Nagłowice na lata 2016-2023

Tabela 26 Obszary NATURA 2000 znajdujące się na terenie gminy Nagłowice

L.p.	Nazwa obszaru	Data utworzenia	Powierzchnia [w ha]	Dane aktu prawnego o utworzeniu, ustanowieniu lub wyznaczeniu	Gmina	Sprawujący nadzór nad obszarem	Opis
1.	Dolina Białej Nidy PLH260013	01.03.2011	5116,84	Obszar mający znaczenie dla Wspólnoty - Decyzja Wykonawcza Komisji (UE) 2015/2369 z dnia 26.11.2015 r. w sprawie przyjęcia dziewiątego zaktualizowanego wykazu terenów mających znaczenie dla Wspólnoty składających się na kontynentalny region biogeograficzny (notyfikowana jako dokument nr C(2015) 8191), (Dz. U. UE L 2015.338.34 z dn. 23.12.2015 r.)	Chęciny, Jędrzejów, Małogoszcz, Moskorzew, Nagłowice, Oksa, Radków, Sobków, Włoszczowa	Regionalna Dyrekcja Ochrony Środowiska w Kielcach	Ostoja Biała Nida stanowi interesujący z przyrodniczego punktu widzenia zespół podmokłych siedlisk łąkowych i leśnych oraz licznych stawów rybnych. Mimo wykonanych na przełomie lat 1960/70 prac melioracyjnych połączonych z prostowaniem koryta rzeki teren ten jest nadal miejscem rozrodu wielu zagrożonych w swym istnieniu gatunków. Dolina Białej Nidy to jeden z najbogatszych obszarów w siedliska naturowe, stwierdzono tu 14 typów siedlisk przyrodniczych z załącznika I Dyrektywy Siedliskowej. Niemal wszystkie są dobrze i bardzo dobrze zachowane, stanowią miejsce bytowania dla wielu rzadkich gatunków roślin i zwierząt. Ostoja zabezpiecza ciąg dolin i wyniesień wzdłuż rzeki Białej Nidy i jej dopływów, cieku częściowo uregulowanego, ale z obecnością rzadkich zbiorowisk włosieniczników i tzw. „lili wodnych” ze związku Potamion i Nympheion, związanych z wodami czystymi i zasobnymi w substancje odżywcze. Biała Nida jest łącznikiem pomiędzy dużymi korytarzami ekologicznymi - rzekami Nidą i Pilicą.

Źródło: <http://kielce.rdos.gov.pl/>

gmina	obszar w ha	% powierzchni
Chęciny	5,74	0,1%
Jędrzejów	720,68	14,1%
Małogoszcz	663,95	13,0%
Moskorzew	301,89	5,9%

Diagnoza czynników i zjawisk kryzysowych wraz z opisem skali i charakteru potrzeb rewitalizacyjnych
stanowiąca element

Programu Rewitalizacji Gminy Nagłowice na lata 2016-2023

Nagłowice	868,95	17,0%
Oksa	1088,94	21,3%
Radków	964,37	18,8%
Sobków	350,58	6,9%
Włoszczowa	151,74	3,0%
	5116,84	

Tabela 27 Obszary Chronionego krajobrazu znajdujące się na terenie gminy Nagłowice

L.p.	Nazwa obszaru	Data utworzenia	Powierzchnia [w ha]	Dane aktu prawnego o utworzeniu, ustanowieniu lub wyznaczeniu	Gmina	Sprawujący nadzór nad obszarem	Opis
1.	Włoszczowsko-Jędrzejowski Obszar Chronionego Krajobrazu	29.09.1995	70 389	Rozporządzenie Nr 12/95 Wojewody Kieleckiego Dz. Urz. Woj. Kieleckiego Nr 21 poz. 145	Oksa, część obszarów gmin: Imielno, Jędrzejów, Kije, Krasocin, Małogoszcz, Nagłowice, Sobków, Włoszczowa	Marszałek Województwa Świętokrzyskiego	Położony w zach. części województwa świętokrzyskiego, zajmuje 69090 ha. Ma ważne znaczenie wodochronne, gdyż położony jest na dziale wodnym i źródłiskowym pomiędzy Pilicą i Nidą, a także na zbiorniku wód podziemnych (GZWP). Natomiast istotne funkcje retencyjne tego obszaru zapewnia lesistość terenu, liczne zbiorniki wodne, podmokłości i torfowiska.

Źródło: <http://kielce.rdos.gov.pl/>

Diagnoza czynników i zjawisk kryzysowych wraz z opisem skali i charakteru potrzeb rewitalizacyjnych
stanowiąca element

Programu Rewitalizacji Gminy Nagłowice na lata 2016-2023

Tabela 28 pomniki przyrody znajdujące się na terenie gminy Nagłowice

L.p.	Numer w rej. RDOŚ	Nazwa pomnika przyrody	Data utworzenia	Opis pomnika	Miejscowość	Nr działki
1.	17	Aleja lipowa	1953-10-02	wiek ok. 150 lat; aleja składa się obecnie z 10 sztuk drzew gatunku lipa drobnolistna obwód na wysokość 1,3 m 230-510 cm, wysokość 18-26 m.	Nagłowice	po obu stronach drogi ul. Lipowej w Nagłowicach
2.	67	dęby	1959-01-03	wiek ok. 200 lat wysokość 24 m.	Jaronowice	168/13 na terenie parku podworskiego
3.	112	lipa	1986-12-24	wiek ok. 300 lat wysokość akt:20, gm:22	Jaronowice	168/13 na terenie parku podworskiego
4.	204	źródła	1987-10-02	Źródło mające formę jeziorka o rozmiarach: długość ok. 70 m, szerokość ok. 50 m, głębokość - 0,2 do 0,5 m. Na dnie liczne wypływy wody podziemnej, zaznaczające się okrągłymi plamami jasnego piasku i ruchem wody na powierzchni. Woda pochodzi z podłoża margli kredowych, wydajność źródłiska jest bardzo duża, rzędu 180 m ³ /h.	Rakoszyn	434 akt: na północnym brzegu rozległej, zabagnionej doliny rzeczki Brynicy; gm: w pobliżu drogi gminnej Zdanowice-Nowa Wieś tuż obok rzeki Rakoszynianki; dok: Nadleśnictwo Jędrzejów, obręb Nagłowice, Leśnictwo Cierno, oddział 117o
5.	765	dąb szypułkowy	2005-12-06	rozpiętość korony około 15 m, średnica pnia na wys. 1,3 m od ziemi 172 cm	Rakoszyn	115/6 przy drodze powiatowej Nagłowice-Trzciniec, w obrębie zabytkowego zespołu kościoła, cmentarza parafialnego oraz parku
6.	766	dwie sztuki miłorzębu japońskiego	2005-12-06	średnica pnia na wys. 1,3m od ziemi: 112 cm, 134 cm; rozpiętość korony ok.. 15 m i 12 m	Deszno	987, na terenie zabytkowego zespołu dworskiego
7.		Rejowskich	1953-10-02	Opis pomnika: 8 dębów szypułkowych o obwodach pni 430, 465, 520, 380, 510, 360, 430, 380 cm, wysokości 20-26 m i wieku około 300 lat. Uwaga: Odnaleziono i zinventaryzowano pod nr 2005_1 okazały dąb o wymiarach: obwód pnia 490 wys. 26, szacowany stan zdrowia 3, bez tab	Nagłowice	Drzewa rosną w podworskim parku w Nagłowicach. gm Nagłowice

Źródło: <http://kielce.rdos.gov.pl/>

Diagnoza czynników i zjawisk kryzysowych wraz z opisem skali i charakteru potrzeb rewitalizacyjnych
stanowiąca element

Programu Rewitalizacji Gminy Nagłowice na lata 2016-2023

Tabela 29 Użytki ekologiczne znajdujące się na terenie gminy Nagłowice

Numer w rej. RDOŚ	Nazwa użytku	Data utworzenia	powierzchnia [ha]	Rodzaj użytku	Miejscowość	Nr działki
109	łąka śródleśna, mokradła i bagna	2001-11-23	8,42	śródpolne i śródleśne oczka wodne, bagna, płaty nieużytkowanej roślinności	Nagłowice	41/1604, 42/1605 część działek nr 41/1604, 42/1605, leśnictwo Nagłowice, oddział 41 d (część), f, g oraz 42 f
110	łąki śródleśne	2001-11-23	4,65	płaty nieużytkowanej roślinności	Rakoszyn	125/422 część działki nr 125/422, oddział 125 a w leśnictwie Nagłowice

Źródło: <http://kielce.rdos.gov.pl/>

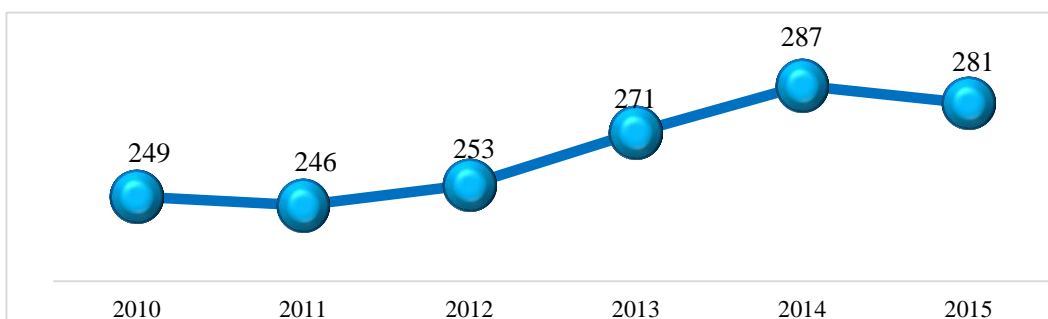
Analiza ilościowa problemów w sferze gospodarczej

Analizując sferę gospodarczą wzięto pod uwagę negatywne zjawiska dotyczące stopnia przedsiębiorczości oraz analizę obiektów gastronomicznych oraz noclegowych na obszarze gminy.

W ostatnich latach możemy zaobserwować stopniowy wzrost liczby podmiotów gospodarczych działających na obszarze gminy. Najwięcej firm zarejestrowanych jest w Nagłowic (w 2015r. – 77 podmiotów, spadek o 5 względem roku 2014). Pozostałe sołectwa gdzie liczba podmiotów gospodarczych jest również wysoka są:

- Ciermno-Żabieniec – 33 podmioty
- Trzciniec - 25
- Warzyn Drugi - 21
- Warzyn Pierwszy 19

Wykres nr 3: Liczba przedsiębiorstw na terenie gminy Nagłowice w latach 2010-2015



Źródło: opracowanie własne na podstawie danych GUS BDL

Tabela 30 Liczba podmiotów zarejestrowanych w rejestrze REGON w latach 2010-2015 w podziale na sołectwa

	2010	2011	2012	2013	2014	2015	Średnia wieloletnia
Brynica Mokra	8	8	8	9	10	8	8,5
Caców	4	4	5	4	5	3	4,2
Ciermno-Żabieniec	30	27	25	29	30	33	29,0
Deszno	8	10	10	12	12	11	10,5
Jaronowice	15	14	12	12	11	10	12,3
Kuźnice	4	4	5	6	5	4	4,7
Nagłowice	70	66	69	72	82	77	72,7
Nowa Wieś	4	5	7	6	8	10	6,7
Rakoszyn	8	7	8	12	11	12	9,7
Rejowiec	2	2	1	1	2	0	1,3
Ślęcin	13	14	16	13	15	14	14,2
Trzciniec	21	20	23	23	23	25	22,5
Warzyn Drugi	18	19	19	21	20	21	19,7
Warzyn Pierwszy	20	21	19	18	21	19	19,7
Zagórze	8	11	10	12	12	12	10,8
Zdanowice	16	14	16	21	20	22	18,2

Programu Rewitalizacji Gminy Nagłowice na lata 2016-2023

RAZEM	249	246	253	271	287	281	264,5
-------	-----	-----	-----	-----	-----	-----	-------

Źródło: Główny Urząd Statystyczny BDL

Liczba nowo powstałych podmiotów w latach 2010-2015 w sołectwach gminy Nagłowice

Potencjał przedsiębiorczości to nie tylko potencjał istniejących podmiotów gospodarczych, ale też potencjał postawy przedsiębiorczej wśród mieszkańców, a więc gotowość do podejmowania aktywności z własnej inicjatywy. Potencjał istniejących przedsiębiorstw jest pośrednim wskaźnikiem obrazującym lokalne szanse na znalezienie zatrudnienia. Natomiast od potencjału postawy przedsiębiorczej zależy gotowość do podejmowania ryzyka: przekwalifikowywania się, poszukiwania lepszej pracy oraz podejmowania własnej działalności gospodarczej. Najwięcej nowo rejestrowanych podmiotów odnotowują sołectwa: Nagłowice, Ciermno-Żabieniec, Trzciniec, Warzyn Drugi, Warzyn Pierwszy. Analizując poniższą tabelą zaznaczy należy iż w ostatnich dwóch latach spada liczba nowo powstałych podmiotów.

Tabela 31: Liczba nowo powstałych podmiotów w latach 2013-2015 w sołectwach gminy Nagłowice

	2010	2011	2012	2013	2014	2015
Brynica Mokra	2	1	2	2	2	0
Caców	0	1	1	0	0	0
Ciermno-Żabieniec	3	1	0	6	1	2
Deszno	0	3	0	3	2	0
Jaronowice	1	0	1	1	0	1
Kuźnice	1	0	0	1	0	0
Nagłowice	9	1	7	9	10	3
Nowa Wieś	0	0	2	0	2	2
Rakoszyn	1	1	1	3	1	2
Rejowiec	0	0	0	0	1	0
Ślęcin	2	1	2	1	3	0
Trzciniec	0	1	2	2	0	2
Warzyn Drugi	3	3	2	2	0	1
Warzyn Pierwszy	2	4	0	0	3	1
Zagórze	0	3	0	1	1	1
Zdanowice	2	0	3	4	2	2
RAZEM	26	20	23	35	28	17

Źródło: Główny Urząd Statystyczny BDL

Liczba obiektów noclegowych i gastronomicznych na terenie poszczególnych sołectwa.

Na terenie gminy Nagłowice zlokalizowanych jest 9 gospodarstw agroturystycznych, 3 obiekty gastronomiczne oraz dwa inne obiekty noclegowe. Gmina posiada ogromne walory turystyczne, które należy wykorzystać do rozwoju całej gminy. Poniższe tabele przedstawiają informacje nt. obiektów gastronomicznych i noclegowych funkcjonujących na terenie gminy.

Tabela 32 Gospodarstwa Agroturystyczne na terenie gminy Nagłowice

L.p.	Nazwa i adres
1.	Zajazd „Magnet” – Ślęcin 64A Piotr Żarski
2.	Gospodarstwo Agroturystyczne – Nawa Wieś 114 Małgorzat Mistal
3.	Gospodarstwo Agroturystyczne - Nagłowice ul. J.Pawła II Beata Kawiorska

Programu Rewitalizacji Gminy Nagłowice na lata 2016-2023

4.	Gospodarstwo Agroturystyczne – Warzyn II 6 Elżbieta Widurska
5.	Gospodarstwo Agroturystyczne – Ślęcín 35 Halina Jaworska
6.	Gospodarstwo Agroturystyczne – Kuźnice 7 Jadwiga Gawrińska
7.	Gospodarstwo Agroturystyczne – Rakoszyń 91 Bogusław Sygut
8.	Kwatera Agroturystyczna – Rakoszyń 15A Adamek Małgorzata
9.	Kwatera Agroturystyczna – Nagłowice ul. Parkowa 38 Ślusarek Anna

Źródło: Urząd Gminy w Nagłowicach

Tabela 33 Obiekty gastronomiczne na terenie gminy Nagłowice

L.p.	Nazwa i adres
1.	Motel Nagłowice ul. J.Pawła II 25
2.	Zajazd u Reja ul. J.Pawła II 27
3.	Zajazd „Hubertus” Jaronowice 123

Źródło: Urząd Gminy w Nagłowicach

Tabela 34 Inne obiekty noclegowe na terenie gminy Nagłowice

L.p.	Nazwa i adres
1.	Szkolne Schronisko Młodzieżowe w Nagłowicach ul. M. Reja 40
2.	Pokoje gościnne – „Dworek M. Reja” – Nagłowice ul. K. Walewskiego 7

Źródło: Urząd Gminy w Nagłowicach

Analiza ilościowa problemów w sferze przestrzenno-funkcjonalnej

Analizując sferę przestrzenno-funkcjonalną wzięto pod uwagę negatywne zjawiska dotyczące niewystarczającego wyposażenia w infrastrukturę techniczną i społeczną lub jej złego stanu technicznego, braku dostępu do podstawowych usług lub ich niskiej jakości, niedostosowania rozwiązań urbanistycznych do zmieniających się funkcji obszaru, niskiego poziomu obsługi komunikacyjnej, niedoboru lub niskiej jakości terenów publicznych.

Gospodarka wodno-ściekowa

Metodologia: wzięto pod uwagę czy problem dot. gospodarki wodno - ściekowej został rozwiązany.

Wodociąg

Długość sieci wodociągowej na terenie Gminy wynosi 101,1 km, co daje zaledwie **31%** zwodociągowania gminy. Właściciele wielu gospodarstw do chwili obecnej czerpią wodę z własnych studni (posiadają w większości własne hydrofony do czerpania wody). Ze względu na to, że są to płytkie ujęcia (w części gminy występują lekkie i przepuszczalne gleby) oraz nierozwiązany jest problem ścieków, to woda w większości studni nie nadaje się do picia ze względu na skażenie bakteriologiczne i przekroczoną normę zawartości azotanów.

Tabela 35 Wskaźnik zwodociągowania gminy

L.p.	Wyszczególnienie	Jednostka miary	Stan na dzień 31-08-2016
1.	Wskaźnik zwodociągowania gminy	%	31
2.	Długość sieci wodociągowej rozdzielczej	km	101,1 km
3.	Podłączenia wodociągowe prowadzące do budynków mieszkalnych	szt.	486

4.	Zużycie wody z wodociągów w gospodarstwach domowych	m ³ /miesz./rok	Przyjęto średnio 3m ³ /1 mieszk./m-c. Co daje 36m ³ na rok
----	---	----------------------------	--

Źródło: Urząd Gminy w Nagłowicach

Kanalizacja sanitarna na terenie Gminy

Długość sieci kanalizacji sanitarnej na terenie Gminy wynosi 14,5 km, co daje zaledwie **10,67%** skanalizowania gminy. Skanalizowane jest tylko sołectwo Nagłowice. Pozostałe sołectwa nie posiadają kanalizacji sanitarnej.

Tabela 36 Wskaźniki skanalizowania Gminy Nagłowice wg stanu na 31.12.2015

L.p.	Wyszczególnienie	Jednostka miary	Długość na terenie Gminy
1.	Wskaźnik skanalizowania gminy	%	10,67
2.	Długość sieci kanalizacji sanitarnej	km	14,5
3.	Podłączenia kanalizacyjne prowadzące do budynków mieszkalnych	szt.	167
4.	Ilość zbiorników bezodpływowych na ścieki	szt.	Brak danych
5.	Ścieki odprowadzane do kanalizacji	m ³ /miesz./rok	Przyjęto średnio 3m ³ /1 mieszk./m-c, Co daje 36m ³ na rok

Źródło: Urząd Gminy w Nagłowicach

Infrastruktura drogowa

Gmina Nagłowice położona jest w południowo-zachodniej części województwa świętokrzyskiego, w sąsiedztwie gmin: Jędrzejów, Sędziszów, Słupia Jędrzejowska, Moskorzew, Radków i Oksa i zajmuje obszar 11 730 ha. Większość obszaru gminy leży w dorzeczu rzeki Białej Nidy, tylko część południowa znajduje się w dorzeczu rzeki Mierzawa. Głównymi traktami gminy są: droga krajowa Nr 78 łącząca Jędrzejów i gminę Nagłowice z aglomeracją śląską oraz droga wojewódzka Nr 742 Nagłowice-Włoszczowa. Ponadto Gmina Nagłowice położona jest na terenie Włoszczowsko- Jędrzejowskiego Obszaru Chronionego Krajobrazu za wyjątkiem sołectw : Deszno, Trzciniec i Zagórze. Gmina posiada na swym terenie:

- 15 km dróg krajowych,
- 3,4 km dróg wojewódzkich,
- 58,7 km dróg powiatowych,
- 41,5 km dróg gminnych,
- 80 km dróg dojazdowych do pól.

Istniejąca na terenie gminy sieć dróg gminnych jest sukcesywnie rozbudowywana i modernizowana. Jednakże działania te są ograniczone szczupłością posiadanych środków finansowych. Ponadto niektóre istniejące elementy sieci wymagają pilnych remontów. Modernizacji wymagają drogi .min w sołectwach Nagłowice, Deszno oraz Warzyn Pierwszy.

Tabela 37 Drogi publiczne na terenie Gminy Nagłowice

L.p	Nazwa Drogi	Nr ewidencyjny	Długość odcinka (km)	O nawierzchni twardej					O nawierzchni gruntowej (km)	Mosty i przepusty
				Nieulepszona		Ulepszona				
				Tłucz. (km)	Brukow (km)	Bitum. asfalt (km)	Beton. (km)	Kostka Klinkieryt Płyty (km)		
1.	Caców– Dziadówki Cierniecki– Przystów	351001 T	2,8	----	----	2,8	----	----	----	----
2.	Zdanowice– Cierno	351002 T	2,375	1,342	----	1,033	----	----	----	----
3.	Nowa Wieś – Ignaców	351003 T	2,219	----	----	----	----	----	2,219	----
4.	Nowa Wieś– Zalesie– Warzyn	351004 T	3,628	----	----	0,942	----	----	2,686	----
5.	Trzciniec– Nowa Wieś	351005 T	2,91	0,45	----	----	----	----	2,46	----
6.	Jaronowice – Chycza	351006 T	3,5	1,976	----	1,524	----	----	----	----
7.	Jaronowice– Trzciniec	351007 T	4,493	3,128	----	1,365	----	----	----	----
8.	Ślęcín– Rakoszyn	351008 T	3,35	----	----	1,552	----	----	1,798	----
9.	Rejowiec– Nagłowice	351009 T	3,109	1,075	----	2,034	----	----	----	----
10.	Zdanowice– Nowa Wieś	351010 T	3,75	0,9	----	2,85	----	----	----	1
11.	Popowice– Nagłowice	351011 T	4,12	----	----	0,82	----	----	3,3	----
12.	Cierno Żabieniec– Przystów	351012 T	0,336	----	----	0,336	----	----	----	----
13.	Warzyn – Prząsław	351013 T	2,54	1,16	----	1,38	----	----	----	----
14.	Kieszki – Potok Wielki	351014 T	1,07	----	----	1,07	----	----	----	----
15.	Łowinia– Deszno	351015 T	1,304	----	----	1,304	----	----	----	----
	RAZEM		41,504	10,031	0	19,01	0	0	12,463	1

Źródło: Strategia Rozwoju Gminy Nagłowice na lata 2014 – 2022

Zabytki wpisane do Rejestru Zabytków Nieruchomych Województwa Świętokrzyskiego

W obrębie Gminy Nagłowice znajduje się wiele cennych zabytków. Bez wątplenia na uwagę zasługuje Dworek Mikołaja Reja w Nagłowicach, Pałac Radziwiłłów w Nagłowicach. Poniższa tabela przedstawia zabytki znajdujące się na terenie gminy zabytki wpisane do rejestru zabytków nieruchomych województwa świętokrzyskiego.

Tabela 38 Zabytki znajdujące się na terenie gminy zabytki wpisane do rejestru zabytków nieruchomych województwa świętokrzyskiego

L.p.	Miejscowość	Zabytek	Numer w rejestrze
1.	Cierno	kościół par. pw. św. Marcina i Jakuba, nr rej.: 102 z 20.01.1933, 491 z 23.03.1957 oraz 213 z 23.06.1967	A.118
		park podworski, nr rej.: 543 z 06.12.1957 oraz 942 z 26.04.1977	A.119
2.	Deszno	1. zespół dworski: - dwór, nr rej. 1094 z 08.01.1991 - park, nr rej.: 531 z 5.12.1957, 943 z 26.04.1977 oraz 1094 z 08.01.1991	A.120/1-2
3.	Nagłowice	1. zespół dworski: - dwór, nr rej.: 302 z 04.12.1956 oraz 220 z 11.02.1967 - park, nr rej.: 193 z 15.11.1948 oraz 220 z 11.02.1967	A.122/1-2
4.	Jaronowice	1. zespół dworski: - dwór, nr rej.: 945 z 26.04.1977 - park, nr rej.: 666 z 18.12.1957 oraz 945 z 26.04.1977	A.121/1-2
5.	Rakoszyn	1. kościół par. pw. św. Stanisława, nr rej.: 221 z 05.10.1956 oraz 224 z 11.02.1967	A.123
		2. park, nr rej.: 528 z 05.12.1957 oraz 959 z 07.07.1977	A.124
6.	Ślęcin	1. założenie podworskie, nr rej.: 962 z 07.07.1977: - dwór, - park, -sad.	A.125/1-3
7.	Trzciniec	1. park, nr rej.: 523 z 05.12.1957, założenie pofolwarczne, nr rej.: 965 z 07.07.1977	A.126

Źródło: Rejestr zabytków nieruchomych województwa świętokrzyskiego

Opis zabytków³

Kościół parafialny p.w. św. Marcina i św. Jakuba w Ciernie Żabieńcu

Położony w południowej części wsi Cierno. Wzniesiony na planie prostokąta, murowany i otynkowany. Nawa dwuprzęsłowa z prostokątnym prezbiterium dwiema symetrycznymi, kwadratowymi kaplicami po jej bokach. Od zachodu nawa przedłużona (pierwsza połowa XVIII w.) o jedno przęsło z dwukondygnacyjną wieżą. Do prezbiterium przylega od północy zakrystia. W kaplicach z dekoracją stiukową znajdują się piękne sklepienia kolebkowo-krzyżowe. Z zewnątrz nawa i prezbiterium opięte są szkarpami. Dachy kościoła są dwuspadowe. Portal przy wejściu z prezbiterium do zakrystii wykonany z piaskowca w 1690r. W świątyni znajduje się pięć ołtarzy. Ołtarz główny późno-barokowy z dekoracją w stylu regencji i przemalowanym obrazem barokowym Matki Boskiej z Dzieciątkiem pochodzi z drugiej ćwierci XVIII w. Dwa ołtarze boczne, w prawym obraz

³ Strategia Rozwoju Gminy Nagłowice na lata 2014 – 2022

św. Marcina z XVIII w. W kaplicach dwa ołtarze rokokowe. Chrzcielnica z czarnego marmuru wykonana w pierwszej połowie XVIII w. Dwa obrazy z XVIII w.: św. Mikołaja i bł. Wincentego Kadłubka. Pierwotnie kościół parafialny istniał w Zdanowicach. Do Cierna przeniesiony został w XII lub XIII w. Obecny kościół wzniesiono w 1595r. kosztem opata cystersów jędrzejowskich. Został konsekrowany 17 listopada 1627r. przez biskupa chełmskiego Remigiusza Koniecpolskiego, pełniącego zarazem funkcję opata w Jędrzejowie. Kościół przebudowano ok. połowy XVIII w. Ponownie konserwowany i odnawiany był w latach 1983-1987.

Zespół kościoła parafialnego p.w. Matki Bożej Różańcowej w Nagłowicach

Położony w centrum Nagłowic, po lewej stronie szosy Jędrzejów– Szczekociny. Zespół obejmuje kościół oraz plebanię. Kościół murowany z cegły czerwonej, nieotynkowany, wzniesiony na planie prostokąta w stylu neogotyckim, wg projektu Marcelego Pawła Plebińskiego. Nad głównym wejściem, ozdobionym dwoma kolumnami z ciosu, wznosi się kilkupiętrowa wieża zwieńczona krzyżem. Sklepienie upiękzone żebrowaniem. Zworniki zastąpiono wentylatorami. Posadzka wykonana z chełmińskiego marmuru. Trzy arkady pod chórem tworzą przejście do nawy. Po stronie wschodniej znajduje się zakrystia. Kościół wybudowany został w latach 1908-1914, stary, drewniany rozebrano w 1907-1908r. Pierwszym fundatorem była Maria Michałowska, która przeznaczyła na ten cel 7,5 tys. rubli. Po jej śmierci zamiar ten wsparł i wykonał Józef Kosicki, przy pomocy parafian i za staraniem ówczesnego proboszcza ks. Franciszka Lipińskiego (zm. w 1910r.). J. Kosicki był niewątpliwie głównym fundatorem, gdyż mając w planach na budowę ok. 15 tys. rubli wydał na ten cel 100 tys. rubli. Postanowił tak dlatego, że pragnął mieć kościół na placu dworskim, gdzie grunt pod budowę okazał się jednak niepewny i wymagał zakładania bardzo głębokich fundamentów. Nowy kościół konsekrował w 1914r. biskup kielecki Augustyn Łosiński. Wszystkie ołtarze, główny i dwa boczne, są neogotyckie, dębowe. Wiele eksponowanych elementów, zwracających uwagę misterną ornamentyką, wykonano z dębu. Szczególnie dobrze jest zachowana ambona. Dąb tu i ówdzie uzupełnia drewno lipowe - przykładem jest wykonana z jednego kłosa chrzcielnica z , pochodząca prawdopodobnie ze starego kościoła. Do nawy głównej przylega kaplica, w której spoczywają dobrodzieje, właściciele ziemscy, a przede wszystkim fundatorzy kościoła. Jednym z ciekawszych elementów zabytkowych jest ornat zszywany z tzw. pasów słuckich, ułożonych na białym tle, ofiarowany kościołowi przez o. W. Drzewieckiego, jędrzejowskiego opata cystersów. Polichromię oraz drogę krzyżową wykonała w latach 1958-1959 Izabela Borowska, a była ona odnawiana w 2009r. Plebania murowana ok. 1910 r., według projektu architekta Plebińskiego jest piętrowym budynkiem, wzniesionym na planie kwadratu, otynkowanym. Wejście główne znajduje się od strony północnej, wejście boczne od strony wschodniej. Nad wejściem niskie kolumnowe ganki. Okna z parapetami gzymsowymi. Dach profilowany dwuspadowy kryty blachą, charakterystycznie wklęsły w płaszczyźnie środkowej.

Kościół parafialny p.w. św. Stanisława w Rakoszynie

Położony w północnej części wsi Rakoszyn. Kościół drewniany, modrzewiowy, konstrukcji zrębowej, jednonawowy i szalowany. Prezbiterium niższe i węższe, wielobocznie zamknięte. Część wschodnia odcięta, tworząca trójkątną zakrystię. Przy zachodniej części nawy znajduje się przybudówka mająca charakter niskiej wieży. Wewnątrz kruchta, a na piętrze składzik. Pod płaskim stropem tęczowa profilowana belka z datą 1779. Dachy z wieżyczką dwuspadowe, kryte miedzianą blachą. Ołtarz główny barokowy z pierwszej połowy XVIII w., z przemalowanym obrazem Matki Boskiej Anielskiej, w typie XVII w. Obraz był odnawiany w 2009 roku. Kamienna chrzcielnica o charakterze gotyckim. Również barokowe rzeźby świętych zakonników-z wieku XVII i ludowa rzeźba Chrystusa Zmartwychwstałego. Świątynię wznosił w 1779r. miejscowy proboszcz Tomasz Kaliński, na miejscu starego kościoła zdewastowanego przez innowierców w drugiej połowie XVI w. 28 października 1779r. kościół poświęcił dziekan Jędrzejowski ks. Ignacy Kotulski z upoważnienia biskupa krakowskiego Kajetana Sołtyka. Po drugiej wojnie światowej kościół został odnowiony.

Kościół parafialny p. w. Podwyższenia Krzyża Świętego w Trzcińcu

Położony w centralnej części wsi Trzciniec. Kościół jest niewielki, drewniany o prostej konstrukcji, wzniesiony na planie prostokąta, z niewysoką zdobioną wieżą. Dachy dwuspadowe kryte blachą. Wewnątrz w ołtarzu głównym znajduje się zabytkowy krucyfik w drewnianej oprawie ołtarzowej. W ołtarzu bocznym kopia obrazu jasnogórskiego. Kościół jest przykładem długotrwałej w Polsce tradycji drewnianego budownictwa sakralnego. Na placu kościelnym otoczonym drzewostanem stoi kamienna figura Matki Bożej wzniesiona w miejscu, gdzie stał wielki ołtarz poprzedniego kościoła, rozebranego w 1826r. Fundatorką figury w 1901r. była dziedziczka Felicja Borkiewiczowa. Kościół pierwotnie był kaplicą, wzniesioną w latach 1928-1935, a rozbudowaną w 1959r.

„Dworek Mikołaja Reja” w Nagłowicach

Jest to budynek parterowy, dwutraktowy, z mieszkalnym poddaszem, zbudowany na planie wydłużonego prostokąta. Od frontu ma dwa wydatne ryzality-alkierze i taras, a we frontowej i ogrodowej elewacji – kolumnowe ganki i wystawki w dwuspadowym dachu. Wnętrze rozplanowane jest regularnie, z wejściem i ścieżką pośrodku elewacji frontowej. Gładkie płaszczyzny ścian wzbogacone są profilowanymi opaskami okien. Wielki, prosty dwuspadowy dach (aktualnie kryty blachą, niegdyś gontem) nadaje budynkowi proporcje charakterystyczne dla architektury dworskiej. Dwór o skromnej, klasycystycznej architekturze stanowił charakterystyczny w Królestwie Polskim Kongresowym typ siedziby ziemiańskiej. Dworek wybudowany został prawdopodobnie w latach 1798-1800. Jak wyglądał pierwotnie nie wiadomo-przekształcano go w XIX w. kilkakrotnie. Budowniczym był Kacper Walewski herbu Kolumna, poseł na Sejm Czteroletni, szambelan króla Stanisława Augusta Poniatowskiego. Kacper Walewski z racji spełnianych funkcji był postacią popularną. Nowo wybudowany dworek gościł zatem wielu znakomitych ówczesnie ludzi i w krótkim czasie stał się jednym z ważniejszych ognisk życia towarzyskiego okolicy. Kacper Walewski zmarł w 1806r., natomiast jego żona Maria z Dąbskich Walewska gospodarowała w Nagłowicach do 1832r. W tym czasie otoczyła dworek parkiem sadząc modrzewie, lipy i graby. W wyniku działów rodzinnych w 1853r. Nagłowice przyjęła w posiadanie Marianna z Walewskich Kosicka, żona Juliana Kosickiego. Rodzina Kosickich mieszkała w Nagłowicach w czasie Powstania Styczniowego. W 1878r. Nagłowice dziedziczył Józef Kosicki, zdolny gospodarz i administrator. Powiększył dworek, założył nowy park, ufundował kościół i wytyczył cmentarz. Dzieci Józefa Kosickiego sprzedały Nagłowice w 1914r. księciu Januszowi Radziwiłłowi. W 1928r., na mocy działów familijnych, otrzymał Nagłowice książę Michał Radziwiłł i połączył je ze swoimi dobrami-Oksą i Chyczą. W okresie międzywojennym książę wybudował obszerny pałac, który połączył z dworkiem Walewskich. Po II wojnie światowej długoletnim lokatorem był Państwowy Dom Dziecka. Od 1969 roku zorganizowano Izbę Pamięci Mikołaja Reja, z powodu złego stanu zabytku dworek został opuszczony pod koniec lat 70-tych. Po generalnym remoncie zrealizowanym ze środków Ministerstwa Kultury w latach 80-tych XX w., przeniesiono tu bibliotekę oraz zorganizowano Izbę Pamięci M. Reja. Obecnie znajdują się tu również pokoje gościnne i Punkt Informacji Turystycznej, a dworek jest siedzibą instytucji kultury p.n. Samorządowe Centrum Bibliotek i Kultury „Dworek Mikołaja Reja” w Nagłowicach. W latach przedwojenni właściciele Nagłowic, rodzina Radziwiłłów podjęła działania w celu odzyskania nagłowickiego majątku.

„Dworek Mikołaja Reja „ w Nagłowicach wymagana renowacja w następującym zakresie:

- odnowienie elewacji zewnętrznej dworku
- przystosowanie budynku dla osób niepełnosprawnych
- renowacja balkonów, balustrad, krużganków
- zmiana aranżacji wystawy muzealnej
- remont i przystosowanie łazienki dla osób niepełnosprawnych

Pałac Radziwiłłów w Nagłowicach

Budynek pałacu ustawiony jest prawie pod kątem prostym i w pewnym oddaleniu od dworku. Jest to piętrowa budowla zbudowana na planie prostokąta. Od strony północnej nad wejściem głównym wznosi się monumentalny portyk czterokolumnowy. Do wejścia prowadzą wysokie półkoliste schody. Okna rozmieszczone są symetrycznie. Piętro budynku jest nie co węższe od parteru, a pomiędzy nimi biegnie okalający cały budynek gzyms pokryty, podobnie jak dwuspadowy dach, blachą. Taka konstrukcja sprawia wrażenie, jak gdyby wyższa kondygnacja została wkomponowana w dach niżej. Obecnie w budynku mieści się Powiatowy Zespół Pomocy Dziecku i Rodzinie im. Ireny Mrożewskiej.

Zespół dworsko-parkowy w Desznie

Położony w północno-zachodniej części wsi Deszno. Dworek jest piętrowym budynkiem murowanym, wybudowanym na planie prostokąta. W elewacji frontowej dwa ryzality boczne (dwutraktowy). Pomiędzy piętrem i parterem biegnie opaska gzymsowa. Od strony zachodniej znajduje się czterokolumnowy ganek z kolumnami o przekroju kwadratu. Dach niski, dwuspadowy, kryty blachą ocynkowaną. Połowa budynku jest podpiwniczona. Dwór okolony jest parkiem. Obecny dwór wybudowany został prawdopodobnie w latach osiemdziesiątych XIX w. Pod koniec II wojny światowej rodzina Bielskich została wysiedlona, a do budynku dworu przeniesiono szkołę, która funkcjonowała do 2009r.

Park podworski w Rakoszynie

Teren parku (51600 m kwadratowych) ma kształt zbliżony do czworoboku. W układzie ogólnym czytelny jest jeszcze pierwotny „układ alejowy”. Drzewostan składa się z kasztanów, jesionów, lip, klonów, topoli, akacji, jaworów, świerków, dębów, wiązów, modrzewia, grabów i brzoź. Park założony został prawdopodobnie w XVIII w. i przekształcony – zmodernizowany w XIX w. W 1977r. park uznano za zabytek.

Park podworski w Jaronowicach

Park założony w XVIII w., przekomponowany w XIX w. Znajduje się tu kilka drzew pomników przyrody – lipa oraz dęby. Lipa drobnolistna o wymiarach wysokość ok. 20 m. obwód w pierśnicy 4,1 m, wiek ok.300 lat. Dęby szypułkowe o wysokości do 20 m. Obwody pnia na wysokości pierśnicy 3,3 m, 3,6m, 4,6m. Wiek ok. 300 lat.

Park podworski w Desznie

Kompozycja okalającego dwór parku składa się ze stawów w części wschodniej i związanego z nim układu geometrycznego w części środkowej oraz parku o charakterze swobodnym w pozostałych częściach. Drzewostan stanowią w alejach i szpalerach głównie lipy, graby, kasztany i tuje. Pojedynczo brzozy, jesiony, świerki, modrzewie, akacje, klony i topole. Jako akcent: topola biała, lipy drobnolistne, lipa wielolistna, orzechy włoskie, świerk, sosna– limba oraz dwa okazy rzadkiego w Polsce miłorzębu japońskiego, które są pomnikami przyrody. Park pochodzi z XVIII w.

Park podworski w Ślęcinie

Kilkuhektarowy park z początku XX w. W skład drzewostanu wchodzi: kasztany, topole, klony, jesiony, wiązy, brzozy i akacje. W północnej części parku zlokalizowany jest niewielki sad z drzewami owocowymi, są tu wiśnie, czereśnie, jabłonie oraz kilka orzechów włoskich.

Park w Nagłowicach

Dwór Mikołaja Reja i Pałac Radziwiłłów w Nagłowicach otoczone są parkiem założonym na przełomie XVII i XVIII wieku. Najstarsza część parku obejmuje ślad dawnego ogrodu włoskiego – geometrycznego założonego na tarasach. Najwyższy taras to tzw. salon ogrodowy z alejami

kasztanowców, drzewami– samotnikami i stawami. Na początku XIX wieku Maria Walewska założyła nowy, rozległy park „angielski”. Kolejne zmiany wprowadza w drugiej połowie XIX Józef Kosicki, dzięki któremu powstaje wówczas park naturalistyczny, krajobrazowy. W obecnym stanie park dworski w Nagłowicach jest obiektem łączącym różne style. W parku rośnie też grupa pięknych dębów– uznanych za pomnik przyrody– pamiętających czasy Mikołaj Reja i mających obwody pni od ponad 4 do blisko 7 metrów oraz niezwykle rzadki w Polsce okaz perukowca podolskiego. Godne uwagi są także m.in. choina kanadyjska, orzech czarny, sosna wejmutka, aleja grabowa, wiązy i okazałe modrzewie.

Dostęp do usług zdrowotnych na terenie gminy

Podstawową opiekę zdrowotną mieszkańcom gminy zapewniają 2 Ośrodki Zdrowia.

- Ośrodek Zdrowia w Nagłowicach
- Ośrodek Zdrowia w Desznie

Gminny Zespół Ośrodków Zdrowia w Nagłowicach posiada osobowość prawną i jest nowoczesnym modelem opieki zdrowotnej w rejonie, zapewniającym łatwy dostęp do usług medycznych najlepszej jakości i na wysokim poziomie. Siedzibą Zespołu jest miejscowość Nagłowice. GZOZ w Nagłowicach zajmuje w części 2 budynki. W skład zespołu wchodzi: Głównym zadaniem GZOZ jest zapewnienie opieki medycznej dla mieszkańców Gminy Nagłowice w zakresie podstawowym, realizowanym przez Poradnię: Ogólną, dla Dzieci, dla kobiet oraz stomatologii zachowawczej. Zespół świadczy również usługi z zakresu pielęgniarstwa oraz medycyny szkolnej i szczepień. W Ośrodku Zdrowia w Nagłowicach znajduje się punkt pobrania materiału laboratoryjnego do badań, które wykonuje podstawowy zakres badań. W GZOZ w Nagłowicach zatrudnionych jest

- Lekarz medycyny rodzinnej
- Internista
- Ginekolog
- Pielęgniarki
- położna
- Fizjoterapeuta

Największą grupą korzystającą z opieki zdrowotnej na terenie gminy Nagłowice są osoby w wieku **20 – 65 lat**. Analizując powyższe dane należy stwierdzić iż dostęp do usług zdrowotnych na terenie gminy jest utrudniony należy również rozszerzyć świadczone usługi.

Tabela 39 Liczba osób zapisanych do ośrodka zdrowia stan na 31.12.2015r.

	mężczyźni	kobiety
0 - 6	352	631
15-lip	647	954
16 - 19	221	306
20- 65	2652	3770
Powyżej 65	660	126
Razem	4532	5787

Źródło: Gminny Zespół Ośrodków Zdrowia w Nagłowicach

Zarówno placówkę w Nagłowicach jak i Desznie wymaga podstawowych prac modernizacyjnych w tym termomodernizacyjnych. Obie placówki należy również doposażyć w nowoczesny sprzęt medyczny.

Dostęp do edukacji

Podczas analizy problemów edukacyjnych występujących na terenie gminy pod uwagę wzięto:

- Dla szkół podstawowych – zbiorcze wyniki egzaminów na zakończenie VI klas
- Dla gimnazjów – zbiorcze wyniki egzaminu gimnazjalnego
- Liczbę dzieci w poszczególnych placówkach

Na terenie gminy Nagłowice funkcjonują dwie placówki edukacyjne w dwóch miejscowościach: Nagłowice i Warzyn Pierwszy

W ZPO w Nagłowicach znajduje się:

- przedszkole– 2 oddziały (grupa przedszkolna, grupa sześciolatków)
- Szkoła Podstawowa,
- Gimnazjum,
- Schronisko młodzieżowe

W ZPO w Warzynie Pierwszym:

- przedszkole
- Szkoła Podstawowa,

Brak jest na terenie Gminy Nagłowice szkół zawodowych i średnich. poniższa tabela przedstawia liczbę uczniów na przestrzeni ostatnich lat w poszczególnych placówkach.

Tabela 40 Liczba uczniów w poszczególnych placówkach w latach szkolnych 2012/2013-2014/2015

	2012/2013		2013/2014		2014/2015	
	liczba oddziałów	liczba dzieci	liczba oddziałów	liczba dzieci	liczba oddziałów	liczba dzieci
ZPO w Warzynie Pierwszym						
Przedszkole	2	40	2	43	2	39
Szkoła Podstawowa	6	88	6	80	6	86
ZPO w Nagłowicach						
Przedszkole Samorządowe	2	50	3	76	2	51
Punkt Przedszkolny w Trzcińcu	0	0	1	13	1	12
Punkt Przedszkolny GOK					1	25
Szkoła Podstawowa im. M. Reja	7	181	7	196	9	239
Szkoła Filialna w Trzcińcu	2	18	0	0	0	0
Gimnazjum im. M. Reja	6	125	6	120	6	110

Źródło: sprawozdanie o stanie realizacji zadań oświatowych ZPO w Nagłowicach oraz ZPO w Warzynie Pierwszym

W budynku Szkoły Podstawowej w Nagłowicach uchwałą Rady Gminy utworzone zostało gimnazjum. Gimnazjum to zaczęło funkcjonować od 1 września 1999 roku. Budynek nowo wybudowanej w 1996r. szkoły spełnia wszelkie wymogi stawiane przed nowo utworzonym gimnazjum. Na poddaszu budynku znajduje się schronisko młodzieżowe dla 60 osób o wysokim standardzie wyposażenia. Koszty związane z uruchomieniem schroniska w 90% sfinansowane były z funduszu PHARE. W schronisku tym może funkcjonować również „zielona szkoła”. Szkoła Podstawowa w Nagłowicach posiada dobrze wyposażoną stołówkę, kompleks boisk sportowych, w tym kort tenisowy.

Analizując wyniki sprawdzianów 6 kl. należy stwierdzić iż wyniki w szkole w Warzynie Pierwszym były dużo niższe niż w szkole w Nagłowicach oraz niższe od średniej dla powiatu. W placówce tej należy zwiększyć ilość zajęć wyrównawczych dla uczniów. Bardzo dobrze wygląda natomiast sytuacja w gimnazjum gdzie z wszystkich zdawanych przedmiotów uczniowie uzyskali wyższy wynik niż średnia dla województwa oraz kraju.

Tabela 41 Wyniki ze sprawdzianów w szkołach podstawowych w roku szkolnym 2014/2015

Szkoła	Część 1		język polski	matematyka	język angielski	
	Liczba zadających	wynik%	wynik%	wynik%	liczba zdających	wynik w%
Szkoła Podstawowa w Wawrzynie Pierwszym	16	51,6	67,2	35,9	16	53,0
Szkoła Podstawowa im. M. Reja	31	63,7	71,0	56,5	31	60,9

Źródło: sprawozdanie o stanie realizacji zadań oświatowych ZPO w Nagłowicach oraz ZPO w Wawrzynie Pierwszym

Tabela 42 Wyniki z egzaminów w gimnazjum w roku szkolnym 2014/2015

CZĘŚĆ	WYNIK KRAJU	WYNIK WOJEWÓDZTWA	WYNIK SZKOŁY
Jęz. polski	62%	61%	61,70%
Historia i WOS	64%	63%	65,50%
Matematyka	48%	52%	54,90%
Przedmioty przyrodnicze	50%	49%	50,70%
Jęz. angielski	67%	64%	69,70%

Źródło: sprawozdanie o stanie realizacji zadań oświatowych ZPO w Nagłowicach oraz ZPO w Wawrzynie Pierwszym

Wszystkie placówki na terenie gminy należy doposażyć w nowoczesny sprzęt multimedialny nowe pomoce (m.in. do zajęć matematyczna – przyrodniczych, języków obcych). Należy również zwiększyć wykorzystanie nowoczesnych technologii informacyjno – komunikacyjnych w procesie nauczania (TIK).

Dostęp do infrastruktury kultury

21 grudnia 1947r. nastąpiło uroczyste otwarcie Gminnej Biblioteki Publicznej w Nagłowicach, a tym samym symboliczne otwarcie sieci bibliotek w województwie kieleckim. W 1949r. placówka rozszerza swoją działalność przez otwarcie 6 punktów bibliotecznych w pobliskich wsiach. W roku 1963 zaczyna działalność Gromadzka Biblioteka Publiczna w Wawrzynie, a w 1965r. została otwarta biblioteka w Trzcincu. W latach 90 ubiegłego stulecia transformacje ustrojowe przyniosły zmiany w funkcjonowaniu sieci, biblioteki działały w strukturze Urzędu Gminy w Nagłowicach, jako referat kultury. Pełną samodzielność uzyskały dopiero w 2006r. Obecnie biblioteki funkcjonują w strukturze Samorządowego Centrum Bibliotek i Kultury „Dworek M. Reja” w Nagłowicach. Wiodącą działalnością instytucji jest działalność bibliotek, ale jako jedyna instytucja kultury na terenie gminy realizuje szereg zadań na rzecz lokalnej społeczności. Poza podstawową działalnością biblioteczną placówka organizuje imprezy plenerowe oraz różnorodne formy edukacji kulturalnej, współdziała z organizacjami pozarządowymi, udostępnia zbiory muzealne i prowadzi edukację w zakresie historii dotyczącej Nagłowic oraz okolic, organizuje wystawy. Do zadań placówki należy propagowanie turystyki i rekreacji oraz promocja Gminy Nagłowice, prowadzenie Punktu Informacji Turystycznej, obsługa ruchu turystycznego w Izbie Pamięci, wspieranie rozwoju agroturystyki, prowadzenie gminnej ewidencji gospodarstw agroturystycznych, prowadzenie świetlic środowiskowych.

W 2013 roku został otwarty nowo wybudowany Gminny Ośrodek Kultury, znajdujący się w strukturze instytucji, co stworzyło możliwość rozszerzenia działalności bibliotecznej poprzez utworzenie Biblioteki Malucha. Biblioteki mają dobrą lokalizację, schludne lokale, wszystkie wyposażone są w sprzęt komputerowy i urządzenia wielofunkcyjne.

Na terenie gminy funkcjonują **cztery świetlice środowiskowe w miejscowościach: Nagłowice, Ślęcin i Deszno, Trzcianie**. Przeznaczone są do spędzania czasu wolnego, rekreacji, rozwijania zainteresowań i integracji lokalnych społeczności, to także miejsca spotkań, działań na rzecz rozwoju kultury i edukacji. Cieszą się dużym zainteresowaniem i wraz z rozwojem samorządności lokalnej, umacnia się ich rola i pozycja w społeczności. Świetlice na terenie gminy Nagłowice są miejscem organizacji czasu wolnego dla dzieci i młodzieży oraz miejscem spotkań i zebrań starszych mieszkańców wsi. Świetlice w Desznie oraz w Ślęcinie współpracują z Caritas Diecezji Kieleckiej, który częściowo partycypuje w kosztach funkcjonowania tych placówek.

Gminny Ośrodek Kultury jest częściowo wyposażony, jednak jego działalność jest znacznie ograniczona z uwagi na brak profesjonalnego sprzętu. W budynku mieści się : świetlica wiejska, klub środowiskowy, oddział biblioteki dla dzieci, bawialnia dla dzieci, sala konferencyjna, sala widowiskowa z rozsuwaną widownią oraz zaplecze kuchenne i magazynowe. Obiekt jest w pełni przystosowany dla osób niepełnosprawnych, posiada windę wewnętrzną i wiele udogodnień dla osób z dysfunkcją narządów ruchu. Na zewnątrz urządzony został min-plac zabaw dla dzieci oraz wielofunkcyjne boisko sportowe do gry w kosza i siatkę. GOK posiada podstawowe wyposażenie do prowadzenia działalności kulturalnej taki jak:

- ✓ Sprzęt estradowy- nagłośnieniowy,
- ✓ projektor i ekran kinowy,
- ✓ rozsuwana widownia,
- ✓ bawialnia dla dzieci z konstrukcją i urządzeniami,
- ✓ nagłośnienie sali konferencyjnej wraz z rzutnikiem,
- ✓ wyposażenie kuchenne,
- ✓ tablica interaktywna,
- ✓ telewizory.

W najbliższym czasie należy zakupić dodatkowe wyposażenie, które umożliwi zwiększenie oferty kulturalnej na terenie gminy skierowanej zarówno do mieszkańców jak i turystów. **Należy zakupić:**

- ✓ wyposażenie sceniczne: okotowanie sceny, zakup i montaż oświetlenia scenicznego,
- ✓ wyposażenie „Letniego ogródka seniora” – zakup mebli ogrodowych, parasoli tarasowych.
- ✓ sprzęt i wyposażenia do siłowni zewnętrznej
- ✓ wyposażenie pracowni plastycznej: sztalugi, rysownice, pędzle, podobrazia, papiery, kredki, farby oraz inne materiały i akcesoria do technik malarskich i rysunkowych
- ✓ wyposażenie wystawiennicze,
- ✓ sprzęt do gimnastyki, fitness: materace gimnastyczne, maty, piłki gimnastyczne, stopy, obręcze, wstążki gimnastyczne, kijki, skakanki, maczugi,
- ✓ markizy zewnętrzne na okna (od strony południowej znajduje się dużo oszklonych ścian co powoduje duże nagrzewanie pomieszczeń w budynku w okresie letnim. Markizy montowane na zewnątrz okien skutecznie chronią wnętrza przed nagraniem.)

W obiekcie należy również zamontować klimatyzację. Poniższa tabela przedstawia zajęcia prowadzone przez GOK oraz liczbę osób w nich uczestniczą.

Tabela 43 Zajęcia organizowane w GOK w Nagłowicach

L.p.	Nazwa koła zainteresowań	Liczba osób uczęszczających
1.	Teatr LUMEN	20

2.	Koło rękodzielnicze	10
3.	Koło gimnastyki artystycznej	5
4.	Koło rytmiki	10
5.	Koło fitness	15
	Razem	

Źródło: Urząd Gminy w Nagłowicach

Dostęp do infrastruktury sportowej

Na terenie gminy znajdują się 4 boisk sportowe oraz ośrodek sportowy przy klubie sportowym Dąb Nagłowice. Infrastrukturę sportową należałoby rozszerzyć poprzez budowę dodatkowych placów zabaw, siłowni zewnętrznych, boisk.

Analiza ilościowa problemów w sferze technicznej

Analizując sferę techniczną wzięto pod uwagę negatywne zjawiska dotyczące degradacji stanu technicznego obiektów budowlanych, w tym o przeznaczeniu mieszkaniowym oraz niefunkcjonowaniu rozwiązań technicznych umożliwiających efektywne korzystanie z obiektów budowlanych, w szczególności w zakresie energooszczędności i ochrony środowiska.

Potrzeby w zakresie modernizacji istniejącej infrastruktury szkolnej

Stan techniczny placówek oświatowych znajdujących się na terenie gminy należy określić jako zadawalający. Modernizacji wymaga budynek w którym znajduje się **ZPO w Wawrzynie Pierwszym**. Budynek wymaga gruntownej modernizacji w tym termomodernizacji. Podstawowy: zakres robót obejmowałby zmianę konstrukcji więźby, wymianę pokrycia dachu, ocieplenie, montaż instalacji OZE.

Szkoła Podstawowa w Nagłowicach

Budynek oddany do użytku w XII 1996 r., wymaga następujących napraw:

- modernizacji schodów wejściowych – do przedszkola, kuchni i 2 wejścia do pomieszczeń kuchennych;
- naprawy dachu na całym budynku oprócz hali gimnastycznej (naprawa dziur i nieszczelności);
- modernizacja/budowa parkingu od strony wejścia do hali gimnastycznej i schroniska młodzieżowego;
- wykonanie bezpiecznych nawierzchni na terenie placu zabaw oraz zakup urządzeń rekreacyjnych;
- ocieplenie i elewacja budynku kotłowni;
- wykonanie piłkochwyłów i nawierzchni sztucznych na 3 boiskach: do siatki, piłki ręcznej i koszykówki;
- modernizacja placu rekreacyjnego schroniska wraz z ogrodzeniem;
- wykonanie bieżni lekkoatletycznej i toru do skoku w dal;
- wymianę cokołu pomnika M. Reja – patrona szkół;
- wykonanie siedzisk na placu przed budynkiem szkoły;
- wykonanie przystanku wraz z wiatą dla dojeżdżających uczniów;
- ogródek skalny na terenie przed budynkiem;
- siłownia zewnętrzna.

Punkt przedszkolny w sołectwie Trzciniac

W punkcie przedszkolnym należy dokonać następujących prac:

- wykonać nawierzchnię bezpieczną na placu zabaw wraz z nawierzchnią na drodze do budynku szkoły oraz parkingu;

- rozbudować plac zabaw z wyposażeniem w urządzenia rekreacyjne;
- dokonać termomodernizacji budynku z wymiana dachu i wykonaniem nowej elewacji.

Potrzeba modernizacja budynków GZOZ w Nagłowicach

Zarówno Ośrodek Zdrowia w Nagłowicach ja i Desznie wymaga modernizacji w tym termomodernizacji. Do Ośrodków należy zakupić nowoczesny sprzęt medyczny wyposażenie. Budynki w których znajdują się ośrodki należy zmodernizować wewnątrz m.in. odmalować. Należy dokonać również termomodernizacji. w tym docieplenie budynku, modernizacji instalacji c.o. wymiana dachów. Dodatkowo w Ośrodku Zdrowia w Nagłowicach w celu zwiększenia dostępu oraz komfortu dla osób starszych, niepełnosprawnych należy zamontować windę.

Podsumowanie diagnozy

W wyniku diagnozy jako obszary zdegradowane (w każdym przypadku zidentyfikowano zjawiska kryzysowe w sferze społecznej oraz przynajmniej jednej ze sfer: gospodarczej i/lub środowiskowej i/lub przestrzenno-funkcjonalnej i/lub technicznej) wyznaczono niżej wymienionych sołectw:

- Nagłowice
- Deszno
- Warzyn Pierwszy
- Ślęcín
- Cierno-Żabieniec
- Deszno
- Trzciniec
- Rakoszyń

Procesem rewitalizacji zostaną objęte obszary, które charakteryzują się występowaniem największej ilości negatywnych zjawisk społecznych, gospodarczych, przestrzennych, technicznych oraz funkcjonalno – przestrzennych a jednocześnie mają największy kapitał społeczny oraz potencjał rozwojowy i mają wpływ na rozwój całej gminy. Do rewitalizacji wybrano sołectwa:

- Nagłowice (z wyłączeniem ul. Jędrzejowskiej, ul. Rzemieślniczej)
- Deszno
- Warzyn Pierwszy

Tabela 44 Liczba mieszkańców obszaru rewitalizacji

liczba mieszkańców gminy na 31.12.2016r.	5 058
max. liczba mieszkańców na obszarach rewitalizacji (30%)	1 517
obecny obszar rewitalizacji	1 515
%	29,95%

Rewitalizacją zostanie objęte nie więcej niż 20% powierzchni gminy oraz nie więcej niż 30% mieszkańców.

Tabela 45 Delimitacja obszarów rewitalizacji ze względu na limit liczby mieszkańców

Liczba mieszkańców w poszczególnych sołectwach	31.12.2015	Mieszkańcy obszaru
Brynica Mokra	202	
Caców	111	

Diagnoza czynników i zjawisk kryzysowych wraz z opisem skali i charakteru potrzeb rewitalizacyjnych
stanowiąca element

Programu Rewitalizacji Gminy Nagłowice na lata 2016-2023

Chycza Brzóstki	31	
Ciarno Żabieniec	449	
Deszno	515	515
Jaronowice	259	
Kuźnice	63	
Nagłowice	790	733
Nowa Wieś	215	
Rakoszyn	333	
Rejowiec	42	
Ślęcín	364	
Trzcíniec	605	
Warzyn Drugi	253	
Warzyn Pierwszy	267	267
Zagórze	327	
Zdanowice	232	
		1515
		29,95%

Źródło: opracowanie własne

Szczegółowa charakterystyka obszarów rewitalizacji

Nagłowice

Uzasadnienie wskazania sołectwa **Nagłowice** jako obszaru rewitalizacji:

Miejscowość Nagłowice stanowi serce i centrum gminy, o czym świadczy chociażby lokalizacja najważniejszych instytucji publicznych. W miejscowości zlokalizowane są: Urząd Gminy, Zespół Placówek Oświatowych, Gminny Zakład Opieki Zdrowotnej, Gminny Ośrodek Pomocy Społecznej (GOPS), Samorządowe Centrum Bibliotek i Kultury „Dworek Mikołaja Reja” w Nagłowicach, Bank, Poczta, Ochotnicza Straż Pożarna. Znajdują się tu również cenne zabytki wpisane do rejestru zabytków nieruchomych "

zespół dworski:

- dwór, nr rej.: 302 z 04.12.1956 oraz 220 z 11.02.1967

- park, nr rej.: 193 z 15.11.1948 oraz 220 z 11.02.1967

Jednocześnie, z uwagi na najważniejsze znaczenie w rozwoju gminy Nagłowice, gromadzą największą liczbę sprzeczności i konfliktów rozwojowych, które prowadzą do degradacji technicznej i kumulacji negatywnych zjawisk społeczno-gospodarczych. Obszar miejscowości charakteryzuje się kumulacją negatywnych zjawisk społecznych, takich jak bezrobocie, wysoka przestępczość, czy ubóstwo. Sołectwo zamieszkuje 790 osób co stanowi 15,6%% mieszkańców gminy. Rewitalizacją objęty zostanie obszar całego sołectwa poza ulicami Jędrzejowska i rzemieślnicza.

Zidentyfikowane **problemy społeczne:**

- 72 osoby z terenu sołectwa w 2015r. korzystały z pomocy GOPS. Względem roku 2014 nastąpił wzrost o 13 osób (3 miejsce w gminie).
- W 2015r. 20 dzieci korzystało z dożywiania w szkole (w 2014r było to 16).
- Spadała liczba osób pobierająca zasiłek stały zamieszkująca sołectwo. W 2015r były to 3 osoby podczas gdy rok wcześniej takich osób było 5.
- Wzrosła natomiast liczba świadczeniobiorców zasiłku okresowego o 4 względem roku 2014.
- W 2015 zasiłek ten pobierało 7 osób. (1 miejsce w gminie)
- 11 osób co stanowi 17,2% ogółu pobierających zasiłek celowy zamieszkiwało Nagłowice (1 miejsce w gminie).
- Wsparciem z powodu bezrobocia zostało objętych w 2015r. 6 rodzin z terenu sołectwa (17,6%) w roku 2014 liczba rodzin wynosiła 5.
- Wzrosła liczba rodzin w sołectwie pobierająca zasiłek z tytułu ubóstwa (10 rodziny w 2015r. wzrost o 2 względem 2014r.) (najwięcej w gminie)
- Największa liczba rodzin w gminie która skorzystała z zasiłków z tytułu niepełnosprawności zamieszkiwała sołectwo Nagłowice 7 rodzin tj. 23,3% ogółu korzystających w roku 2014 liczba rodzin wynosiła 3.
- 3 rodzin, w 2015r. korzystało z zasiłku z tytułu długotrwałej lub ciężkiej choroby (15,8% ogółu rodzin korzystających).
- 6 rodzin w 2015 r (spadek względem 2014 o 1 rodzinę) skorzystało ze świadczeń pomocy społecznej w zakresie zasiłku z tytułu bezradności w sprawach opiekuńczo-wychowawczych .
- Aż 77 przestępstw/wykroczeń na terenie sołectwa popełniono w ciągu ostatnich 3 lat
- Spada liczba mieszkańców sołectwa. Względem roku 2013 ubywało 21 mieszkańców.
- Spada liczba mieszkańców sołectwa do 19 r. ż. na terenie sołectwa– na koniec 2015r. takich osób było 143 tj. 18,1% mieszkańców sołectwa.
- Wzrasta na terenie sołectwa Nagłowice liczba osób w wieku SENIORA w 2015r. wynosiła 168 osób co stanowiło 21,3%% mieszkańców sołectwa.

Potencjały w sferze społecznej:

Na terenie sołectwa Nagłowice funkcjonuje 7 organizacji pozarządowych/grup nieformalnych:

- Stowarzyszenie Przyjaciół Dzieci w Nagłowicach

- STOWARZYSZENIE AGROTURYSTYCZNE GMINY
- Ochotnicza Straż pożarna w Nagłowicach
- Koło gospodyń Wiejskich
- LZS „Dąb” Nagłowice
- Stowarzyszenie Przyjaciół Dzieci w Nagłowicach
- Zespół taneczny „Rejowiacy” ZPO Nagłowice

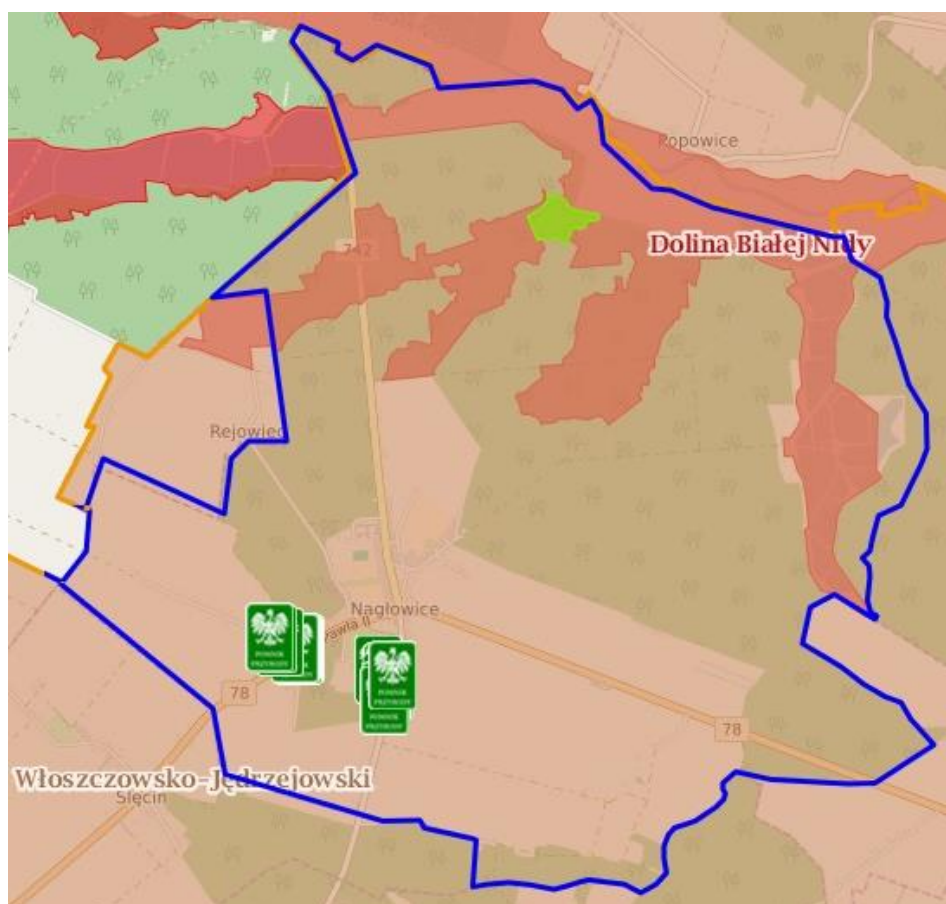
Duży potencjał sołectwa stanowią uzdolnione dzieci i młodzież ucząca się w Zespole Placówek Oświatowych w Nagłowicach.

Zidentyfikowane problemy środowiskowe:

- W sołectwie Nagłowice pozostało jeszcze do utylizacji 451 351 kg azbestu tj. 10,1% azbestu pozostającego do utylizacji na terenie gminy (2 miejsce w gminie).

Potencjały w obszarze środowiska:

- Sołectwo w całości leży na Włoszczowsko-Jędrzejowski Obszarze Chronionego Krajobrazu.
- Na terenie sołectwa znajdują się fragmenty obszaru NATURA 2000 obszar siedliskowy Dolina Białej Nidy PLH260013
- Znajdują się tu dwa użytki ekologiczne oraz dwa pomniki przyrody (Aleja lipowa, Rejowskich).



Mapa nr 4 Obszary chronione – sołectwo Nagłowice

Legenda:

- Użytki ekologiczne ■ Rezerваты ■ Parki Krajobrazowe ■ Parki Narodowe ■ Obszar Chronionego Krajobrazu
- Zespoły Przyrodniczo Krajobrazowe ■ Natura 2000 – obszary ptasie ■ Natura 2000 Obszary siedliskowe ■ Stanowiska dokumentujące ■ Pomnik przyrody

Potencjały w obszarze gospodarczym:

- 77 firm tj. 27,4% ogółu jednostek gospodarczych znajduje się na obszarze sołectwa.
- Co roku na terenie sołectwa powstaje najwięcej nowych podmiotów.

Zidentyfikowane problemy w sferze funkcjonalno-przestrzennej:

- Na terenie sołectwa (jak i całej gminy) występuje niezadawalający dostęp do usług zdrowotnych.
- Mieszkańcy sołectwa mają niski dostęp do usług społecznych (w tym usług związanych z opieką nad dziećmi do lat 3)
- Sołectwo posiada zabytek wpisany do Rejestru Wojewódzkiego Konserwatora Zabytków zespół dworski:
 - dwór, nr rej.: 302 z 04.12.1956 oraz 220 z 11.02.1967
 - park, nr rej.: 193 z 15.11.1948 oraz 220 z 11.02.1967Zabytek należy stale modernizować, wykonywać prace konserwatorskie.
- Istnieje potrzeba modernizacji budynków i wyposażenia w sprzęt/pomoce dydaktyczne szkoły podstawowej i gimnazjum w Nagłowicach
- Istnieje potrzeba organizacji zajęć rozwijających dla uczniów gimnazjów.
- Istnieje potrzeba modernizacji dróg przebiegających przez teren sołectwa oraz budowa na niektórych z nich infrastruktury towarzyszącej np. oświetlenie, chodniki, ciągi rowerowe, itp.

Zidentyfikowane problemy w sferze technicznej:

Istnieje potrzeba:

- modernizacji/termomodernizacji Ośrodka Zdrowia
- termomodernizacji Urzędu Gminy
- Modernizacja Szkoły Podstawowej
- Modernizacja Gimnazjum

Wyznaczenie obszaru rewitalizacji

Nagłowice jest najliczniejszym sołectwem w gminie. Sołectwo zamieszkuje (stan na dzień 31.12.2015r) 790 mieszkańców co stanowi 15,6% ogółu mieszkańców gminy. Rewitalizacją zostaną objęte całe sołectwo poza ul. Jędrzejowską i Rzemieślniczą.

Deszno

Uzasadnienie wskazania sołectwa **Deszno** jako obszaru rewitalizacji:

Deszno trzecim pod względem liczebności mieszkańców sołectwem w gminie. W sołectwie mieszka 515 mieszkańców co stanowi 10,2% ogółu. W Desznie znajduje się świetlica wiejska, Ośrodek Zdrowa. Znajduje się tu również zabytek wpisany do rejestru zabytków nieruchomości województwa świętokrzyskiego – zespół dworski. Na terenie sołectwa występuje kumulacja negatywnych zjawisk społeczno-gospodarczych, takich jak bezrobocie, ubóstwo. Rewitalizacją objęty zostanie cały obszar sołectwa.

Zidentyfikowane problemy społeczne:

- 64 osoby z terenu sołectwa korzystała z pomocy GOPS – u w 2015r. (tj. 10,3% ogółu korzystających z pomocy).
- 32,5% dzieci do 15 r. życia z terenu sołectwa objętych jest dożywianiem (26 dzieci) trzecie miejsce w gminie.
- 4 mieszkańców sołectwa Deszno pobierało w 2015r. zasiłek stały (tyle samo co w 2014r.)
- 4 osoby pobierały w 2015r. zasiłek celowy oraz 2 zasiłek okresowy.
- Wsparciem z powodu bezrobocia zostało objętych w 2015r. 1 rodzina z terenu sołectwa w roku 2014 liczba rodzin wynosiła 3.
- Wzrosła liczba rodzin w sołectwie pobierająca zasiłek z tytułu ubóstwa (6 rodziny w 2015r. wzrost o 4 względem 2013r.) co stanowi 10,3% ogółu pobierających.
- 5 rodziny zamieszkujące sołectwo Deszno skorzystały z zasiłków z tytułu niepełnosprawności (2 miejsce w gminie)
- Z powodu długotrwałej lub ciężkiej choroby wsparciem została objęta jedna rodzina z terenu sołectwa.
- Wzrosła liczba rodzin otrzymujących pomoc z powodu bezradności w sprawach opiekuńczo – wychowawczych (wzrost o 3 rodziny). W 2015r. z pomocy z tego tytułu skorzystało 5 rodzin.
- Spada liczba mieszkańców do 19 r. ż. na terenie sołectwa – na koniec 2015r. takich osób było 113 (21,9%) mieszkańców sołectwa.
- W ciągu 3 ostatnich lat na terenie sołectwa popełniono 14 przestępstw/wykroczeń
- Spada również ogólna liczba mieszkańców sołectwa względem 2013 r. ubyło 66 mieszkańców

Potencjały w sferze społecznej:

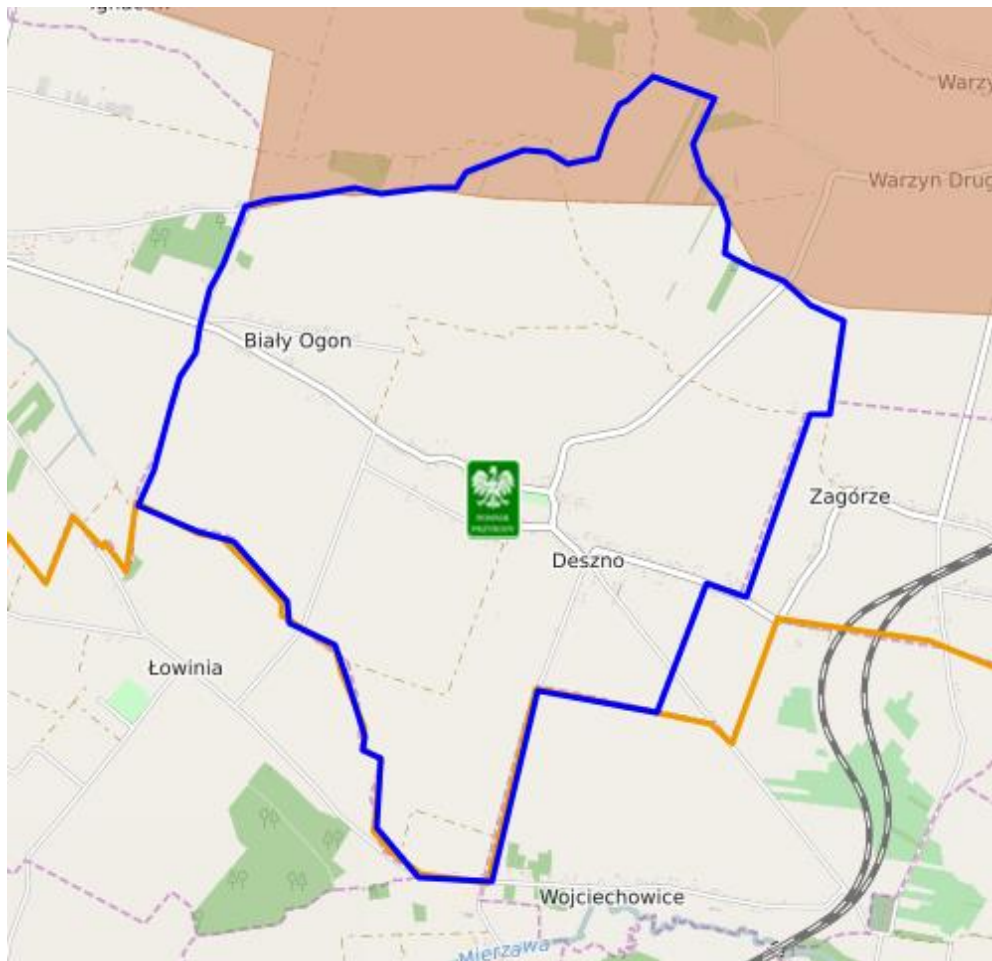
Na terenie sołectwa działają organizacje pozarządowe m.in. OSP oraz KGW.

Zidentyfikowane problemy środowiskowe:

- W sołectwie Deszno pozostało jeszcze do utylizacji 415 628 kg azbestu tj. 9,3% azbestu pozostającego do utylizacji na terenie gminy (3 miejsce w gminie).
- Sołectwo nie jest skanalizowane.

Potencjały w obszarze środowiska:

- Na terenie sołectwa znajduje pomnik przyrody.



Mapa nr 5 Obszary chronione – sołectwo Deszno

Legenda:

- Użytki ekologiczne ■ Rezerwat ■ Parki Krajobrazowe ■ Parki Narodowe ■ Obszar Chronionego Krajobrazu
■ Zespoły Przyrodniczo Krajobrazowe ■ Natura 2000 – obszary ptasie ■ Natura 2000 Obszary siedliskowe
■ Stanowiska dokumentujące ■ Pomnik przyrody

Zidentyfikowane problemy w obszarze gospodarczym:

- Niewielka ilość jednostek gospodarczych znajduje się na obszarze sołectwa (11 jednostek tj. 110,3% ogółu).
- W ostatnim roku latach nikt nie podjął działalności gospodarczej na obszarze sołectwa.

Zidentyfikowane problemy w sferze funkcjonalno-przestrzennej:

- Na terenie sołectwa (jak i całej gminy) występuje niezadawalający dostęp do usług zdrowotnych.
- Mieszkańcy sołectwa mają niski dostęp do usług społecznych w tym usług związanych z opieką nad dziećmi do lat 3
- Na terenie sołectwa znajduje się zabytek, który należy objąć ochroną - zespół dworski:
 - dwór, nr rej. 1094 z 08.01.1991
 - park, nr rej.: 531 z 5.12.1957, 943 z 26.04.1977 oraz 1094 z 08.01.1991
- Sołectwo nie posiada kanalizacji
- Istnieje potrzeba modernizacji dróg przebiegających przez teren sołectwa oraz budowa na niektórych z nich infrastruktury towarzyszącej np. oświetlenie, chodniki, ciągi rowerowe, itp.

Potencjał w sferze technicznej:

- Istnieje potrzeba modernizacji, termomodernizacji Ośrodka Zdrowia

Wyznaczenie obszaru rewitalizacji

Deszno to trzecia miejscowość w gminie pod względem liczby mieszkańców. Obszar rewitalizacji będzie obejmował całe sołectwo.

Warzyn Pierwszy

Uzasadnienie wskazania sołectwa **Warzyn Pierwszy** jako obszaru rewitalizacji:

Na terenie sołectwa występują negatywne zjawiska społeczne takie jak niska jakość edukacji, bezrobocie, marazm społeczny.

Zidentyfikowane problemy społeczne:

- 16 osoby z terenu sołectwa w 2015r. korzystały z pomocy GOPS. Względem roku 2014 nastąpił spadek o 6 osób.
- 12,1% dzieci do 15 r. ż. z terenu sołectwa korzystało z dożywiania w szkole w 2015r.
- Bez zmian pozostaje liczba osób pobierających zasiłek stały z terenu sołectwa – 1 osoba tak samo jest w przypadku zasiłku okresowego – 2 osoby.
- Spadała liczba osób pobierająca zasiłek celowy zamieszkująca sołectwo. W 2015r była to 1 osoba podczas gdy rok wcześniej takich osób było 3.
- Wsparciem z powodu bezrobocia zostało objętych w 2015r. 2 rodzin z terenu sołectwa (5,9%).
- 1 rodzina, w 2015r. korzystała z zasiłku z tytułu długotrwałej lub ciężkiej choroby (5,3% ogółu rodzin korzystających).
- 2 rodziny w 2015 r (bez zmian w porównaniu z rokiem 2014) skorzystało ze świadczeń pomocy społecznej w zakresie zasiłku z tytułu bezradności w sprawach opiekuńczo-wychowawczych .
- Spada liczba mieszkańców sołectwa. Względem roku 2013 ubyło 21 mieszkańców.
- W ciągu 3 ostatnich lat na terenie sołectwa popełniono 8 przestępstw/wykroczeń
- Spada liczba mieszkańców sołectwa do 19 r. ż. na terenie sołectwa– na koniec 2015r. takich osób było zaledwie 40 tj. 15,0% mieszkańców sołectwa.
- Wzrasta na terenie sołectwa Nagłowice liczba osób w wieku SENIORA w 2015r. wynosiła 51 osób co stanowiło 21,% mieszkańców sołectwa.
- Na terenie sołectwa nie działa żadna organizacja pozarządowa.

Potencjały w sferze społecznej:

Duży potencjał sołectwa stanowią dzieci i młodzież ucząca się w Zespole Placówek Oświatowych w Warzynie Pierwszym.

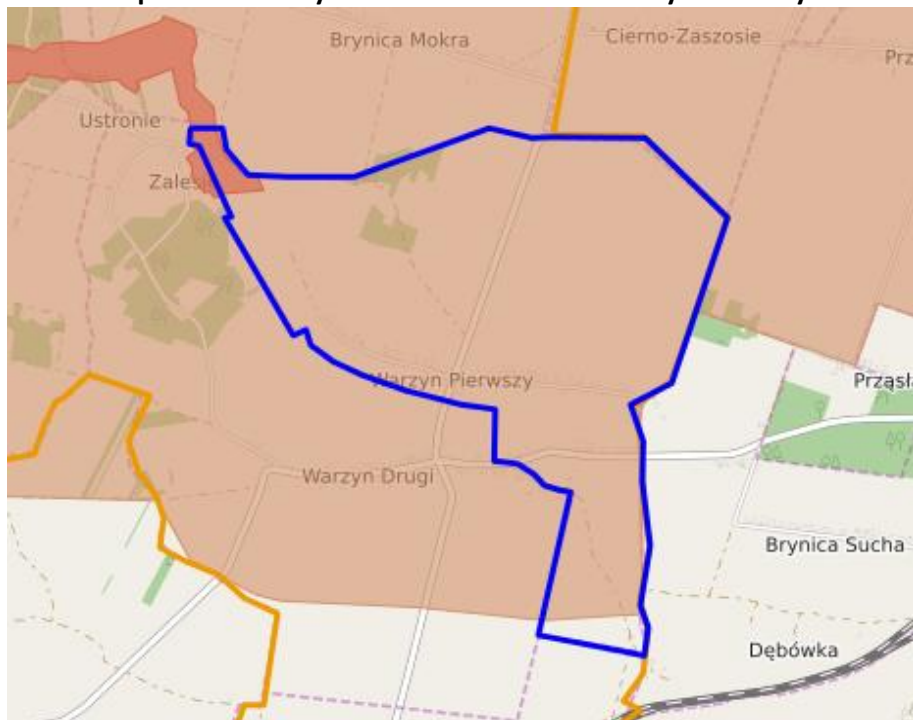
Zidentyfikowane problemy środowiskowe:

- W sołectwie Nagłowice pozostało jeszcze do utylizacji 251 757 kg azbestu tj. 5,6% azbestu pozostającego do utylizacji na terenie gminy.
- Sołectwo nie jest skanalizowane

Potencjały w obszarze środowiska:

- Sołectwo prawie w całości leży na Włoszczowsko-Jędrzejowski Obszarze Chronionego Krajobrazu.
- Na terenie sołectwa znajdują się fragmenty obszaru NATURA 2000 obszar siedliskowy Dolina Białej Nidy PLH260013

Mapa nr 6 Obszary chronione – sołectwo Warzyn Pierwszy



Legenda:

- Użytki ekologiczne
- Rezerваты
- Parki Krajobrazowe
- Parki Narodowe
- Obszar Chronionego Krajobrazu
- Zespoły Przyrodniczo Krajobrazowe
- Natura 2000 – obszary ptasie
- Natura 2000 Obszary siedliskowe
- Stanowiska dokumentując
- Pomnik przyrody

Potencjały w obszarze gospodarczym:

- 19 firm tj. 6,8% ogółu jednostek gospodarczych znajduje się na obszarze sołectwa.
- Co roku na terenie sołectwa powstaje dużo nowych podmiotów.

Zidentyfikowane problemy w sferze funkcjonalno-przestrzennej:

- Na terenie sołectwa (jak i całej gminy) występuje niezadawalający dostęp do usług zdrowotnych.
- Mieszkańcy sołectwa mają niski dostęp do usług społecznych (w tym usług związanych z opieką nad dziećmi do lat 3)
- Sołectwo nie jest skanalizowane
- Istnieje potrzeba modernizacji budynków i doposażenia w sprzęt/pomoce dydaktyczne ZPO w Wawrzynie Pierwszym
- Istnieje potrzeba organizacji zajęć wyrównawczych dla uczniów oraz zajęć z zastosowaniem TIK.
- Istnieje potrzeba modernizacji dróg przebiegających przez teren sołectwa oraz budowa na niektórych z nich infrastruktury towarzyszącej np. oświetlenie, chodniki, ciągi rowerowe, itp.

Zidentyfikowane problemy w sferze technicznej:

Istnieje potrzeba:

- Modernizacji/termomodernizacji ZPO w Wawrzynie Pierwszym

Wyznaczenie obszaru rewitalizacji

Warzyn Pierwszy liczy 267. Rewitalizacją zostaną objęte całe sołectwo.

Spis tabel

Tabela 1 Liczba rodzin korzystających z pomocy GOPS w latach 2014-2015 w podziale na sołectwa ..	7
Tabela 2 Liczba dzieci i młodzieży korzystająca z dożywiania w latach 2014-2015 z podziałem na sołectwa	8
Tabela 3 Liczba osób korzystająca z zasiłku stałego w poszczególnych sołectwach Gminy Nagłowice w roku 2014-2015	9
Tabela 4 Liczba osób korzystająca z zasiłku okresowego w poszczególnych sołectwach Gminy Nagłowice w roku 2014 - 2015	10
Tabela 5 Liczba osób korzystająca z zasiłku celowego w poszczególnych sołectwach Gminy Nagłowice w roku 2014 - 2015	10
Tabela 6 Liczba rodzin korzystająca z zasiłków z powodu bezrobocia w latach 2014-2015	11
Tabela 7 Liczba rodzin korzystająca z zasiłków z powodu ubóstwa w latach 2013-2015	12
Tabela 8 Liczba rodzin korzystająca z zasiłków z powodu niepełnosprawności w latach 2013-2015..	12
Tabela 9 Liczba rodzin korzystająca z zasiłków z powodu długotrwałej lub ciężkiej choroby w latach 2013-2015	13
Tabela 10 Liczba rodzin korzystająca z zasiłków z powodu bezradności w sprawach opiekuńczo-wychowawczych w latach 2013-2015	14
Tabela 11 Struktura ludności na terenie Gminy Nagłowice	17
Tabela 12 Liczba mieszkańców poszczególnych sołectw Gminy Nagłowice	17
Tabela 13 Liczba mieszkańców w poszczególnych sołectwach – stan na 31.12.2015	19
Tabela 14 Liczba mieszkańców w poszczególnych sołectwach – stan na 31.12.2014	20
Tabela 15 Liczba mieszkańców w poszczególnych sołectwach – stan na 31.12.2013	21
Tabela 16 Liczba mieszkańców w poszczególnych sołectwach – stan na 31.12.2000	22
Tabela 17 Liczba sołectw, w których nastąpił spadek liczby mieszkańców	23
Tabela 18 Liczba mieszkańców do 19 roku życia w poszczególnych sołectwach Gminy Nagłowice.....	24
Tabela 19 Procentowy udział mieszkańców w wieku SENIORA w poszczególnych sołectwach Gminy Nagłowice	24
Tabela 20 Czytelnicy Gminnej Biblioteki Publicznej według wieku i rodzaju wykonywanego zajęcia za rok 2015.....	26
Tabela 21 KGW działające na terenie gminy Nagłowice	26
Tabela 22 Ochotnicze Straże Pożarne działające na terenie gminy Nagłowice	27
Tabela 23 Zestawienie wyrobów zawierających azbest na terenie Gminy Nagłowice w zabudowaniach należących do osób fizycznych stan na 31.08.2016	27
Tabela 24 Obszary NATURA 2000 znajdujące się na terenie gminy Nagłowice	30
Tabela 25 Obszary Chronionego krajobrazu znajdujące się na terenie gminy Nagłowice	31
Tabela 26 pomniki przyrody znajdujące się na terenie gminy Nagłowice	32
Tabela 27 Użytki ekologiczne znajdujące się na terenie gminy Nagłowice	33
Tabela 28 Liczba podmiotów zarejestrowanych w rejestrze REGON w latach 2010-2015 w podziale na sołectwa	34
Tabela 29: Liczba nowo powstałych podmiotów w latach 2013-2015 w sołectwach gminy Nagłowice	35
Tabela 30 Gospodarstwa Agroturystyczne na terenie gminy Nagłowice.....	35
Tabela 31 Obiekty gastronomiczne na terenie gminy Nagłowice	36
Tabela 32 Inne obiekty noclegowe na terenie gminy Nagłowice	36
Tabela 33 Wskaźnik zwodociągowania gminy	36
Tabela 34 Wskaźniki skanalizowania Gminy Nagłowice wg stanu na 31.12.2015	37
Tabela 35 Drogi publiczne na terenie Gminy Nagłowice.....	38
Tabela 36 Zabytki znajdujące się na terenie gminy zabytki wpisane do rejestru zabytków nieruchomych województwa świętokrzyskiego	39
Tabela 37 Liczba osób zapisanych do ośrodka zdrowia stan na 31.12.2015r.	43
Tabela 38 Liczba uczniów w poszczególnych placówkach w latach szkolnych 2012/2013-2014/2015	44

Programu Rewitalizacji Gminy Nagłowice na lata 2016-2023

Tabela 39 Wyniki ze sprawdzianów w szkołach podstawowych w roku szkolnym 2014/2015	45
Tabela 40 Wyniki z egzaminów w gimnazjum w roku szkolnym 2014/2015	45
Tabela 41 Zajęcia organizowane w GOK w Nagłowicach	46
Tabela 42 Liczba mieszkańców obszaru rewitalizacji	48
Tabela 43 Delimitacja obszarów rewitalizacji ze względu na limit liczby mieszkańców	48

Spis map

Mapa nr 1 Lokalizacja Gminy Nagłowice na tle województwa świętokrzyskiego i powiatu jędrzejowskiego.....	6
Mapa nr 2 Obszary gminy na których występuje azbest Źródło: http://esip.bazaazbestowa.gov.pl/geoserwis.html	28
Mapa nr 3 Obszary chronione na terenie Gminy Nagłowice	29
Mapa nr 4 Obszary chronione – sołectwo Nagłowice	51
Mapa nr 5 Obszary chronione – sołectwo Deszno	54
Mapa nr 4 Obszary chronione – sołectwo Warzyn Pierwszy	56

Spis wykresów

Wykres nr 1 Struktura ludności	17
Wykres nr 2 Liczba mieszkańców poszczególnych sołectw Gminy Nagłowice stan na dzień 31.12.2015r.	18
Wykres nr 3: Liczba przedsiębiorstw na terenie gminy Nagłowice w latach 2010-2015	34