

elytron

Bulletin of the European Association of Coleopterology
vol. II

Boletín de la Asociación Europea de Coleopterología
vol. II

Barcelona 1988

ELYTRON, 1988. Vol. 2: 69-74

OEDICHIRUS PARDOI N. SP. DEL NORTE DE ÁFRICA (COLEOPTERA, PAEDERIDAE, PINOPHILINAE)

Raimundo Outerelo
Purificación Gamarra
Departamento de Biología Animal I. Entomología
Facultad de Biología
Universidad Complutense de Madrid
28040 MADRID. SPAIN

SUMMARY

Oedichirus pardo n. sp. from Northern Africa (Coleoptera, Paederidae, Pinophilinae).
In this work, *Oedichirus pardo* from Northern Africa is described. Some differences with the nearest *Oedichirus unicolor* AUBÉ, 1843 are also given.

RÉSUMÉ

Dans ce travail on décrit une nouvelle espèce *Oedichirus pardo* de Melilla (Nord d'Afrique) on marque les différences avec *O. unicolor* AUBÉ 1843.

Key words: Coleoptera, Paederidae, Pinophilinae, *Oedichirus pardo* n. sp. Melilla.

INTRODUCCION

El género *Oedichirus* comprende actualmente unas 300 especies repartidas, más de la mitad de ellas por el Africa negra, donde han sido ampliamente estudiadas por FAGEL en 1970, unas 70 especies se encuentran en Madagascar y han sido recientemente estudiadas por LECOQ en 1986, las restantes especies se conocen del Sureste asiático, Japón, Australia, Brasil y solamente se conocen seis de la región Paleártica occidental; de ellas sólo tres se conocen de Marruecos: *O. unicolor* AUBÉ 1843, *O. oedypus* (ROTTENBERG 1870) y *O. paederinus* (ERICHSON 1839-40).

Al estudiar una serie de ejemplares de Staphylinidae de la colección del Prof. Anselmo Pardo Alcaide, adquirida y depositada actualmente en la Unidad Docente de Fitopatología del Departamento de Biología Vegetal de la Universidad de La Laguna, Tenerife, Islas Canarias; se encontraron dos ejemplares, 1 ♂ y 1 ♀ determinados como *Oedichirus unicolor* AUBÉ 1843, que al ser contrastadas con ejemplares de Cádiz (San Roque, Algeciras) y con el Tipo de la colección del Muséum National d'Histoire Naturelle de París, resultaron ser diferentes y pertenecer a una nueva especie, que describimos a continuación.

Oedichirus pardo n. sp. (Figs. 1 a 7) ♂

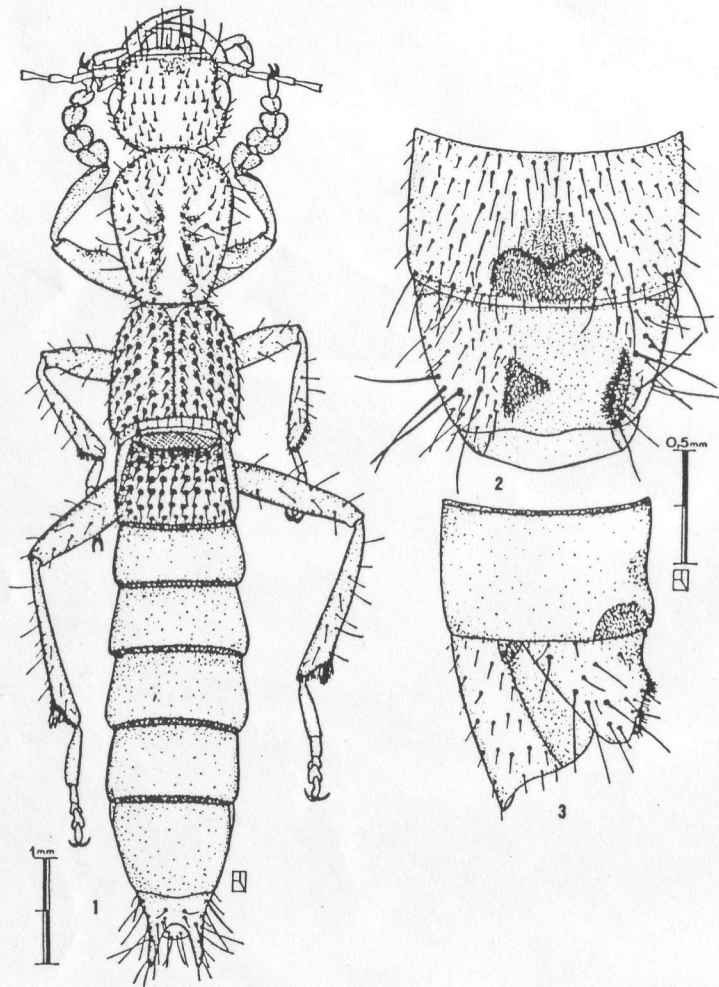
Descripción: Longitud de 8,8 mm.

Coloración de la cabeza, tórax y élitros rojiza, abdomen pardonegruzco con el extremo de cada segmento rojizo, apéndices amarillentos.

La superficie del cuerpo entre la puntuación es muy lisa y muy brillante.

Cuerpo filiforme, con lados paralelos desde la cabeza hasta el final del abdomen (Fig. 1).

La cabeza es cuadrangular incluyendo los apéndices bucales. Los ángulos temporales son muy redondeados. Las sienas son una vez y cuarto la longitud de los ojos, siendo estos muy convexos y salientes. La puntuación está bastante separada, es fina y deja una estrecha banda media glabra (Fig. 1).



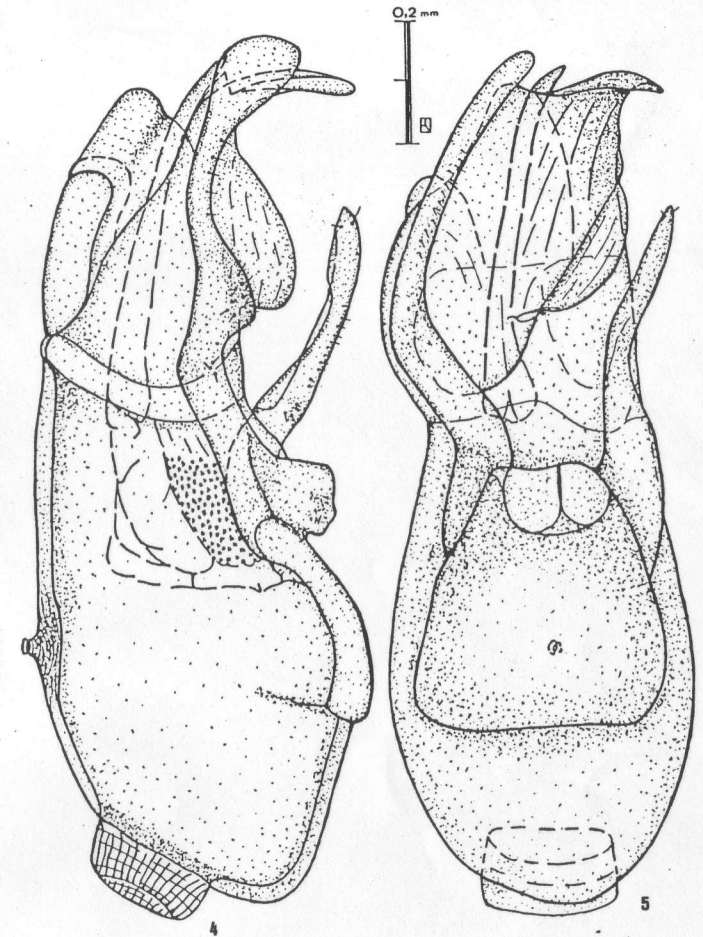
Figs. 1-3: *Oedichirus pardoi* n. sp. Aspecto general del holotipo (1). Esternitos propigial y pigial, en visión ventral (2) y en visión lateral (3).

Figs. 1-3: *Oedichirus pardoi* n. sp. Habitus of the holotype (1). Propygidial and pygidial sternites in ventral view (2) and lateral view (3).

Las antenas tienen los artejos siempre más largos que anchos, siendo el 3°, 4° y 5° iguales entre sí.

El pronoto es trapezoidal, un cuarto más largo que ancho en su parte de mayor anchura, que está situada en la parte anterior, siendo en este punto de igual anchura que la cabeza (Fig. 1).

Los márgenes laterales del pronoto convergen hacia atrás, donde su anchura es la mitad de la máxima, no están marginados, estando si embargo rebordeados posteriormente (Fig. 1).



Figs. 4-5: *Oedichirus pardoi* n. sp. Edeago en visión lateral derecha (4) y en visión ventral (5).

Figs. 4-5: *Oedichirus pardoi* n. sp. Aedeagus in right lateral view (4) and ventral view (5).

Su puntuación es ligeramente más marcada que en la cabeza, sin tener una disposición especial, dejando una banda media glabra; los puntos marginales de esta banda media, desde su mitad hacia atrás, son más o menos confluentes, produciendo al final una elevación de la banda en la parte posterior (Fig. 1).

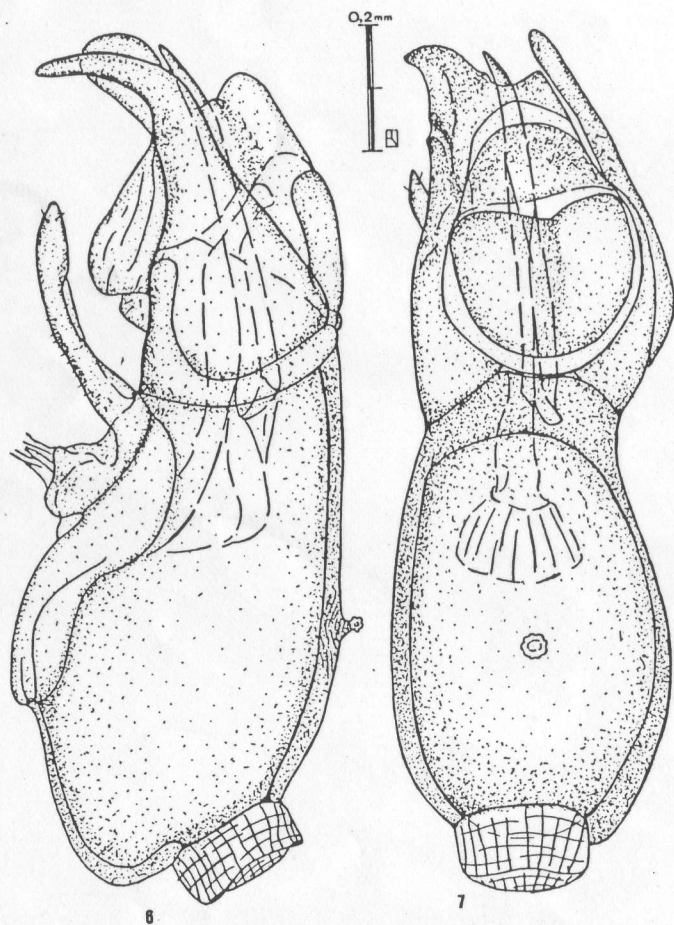
Las patas anteriores tienen los tarsos dilatados, dos veces la anchura de la tibia, no presentan órgano limpiador antenal. El fémur presenta en la parte distal un estrechamiento en su borde interno.

Los élitros son cuadrangulares, en su conjunto tan largos como anchos, en su parte más ancha, lo son tanto como la cabeza y como el pronoto. Los lados son divergentes desde los ángulos humerales, que no están marcados; el borde posterior

está truncado rectilíneamente hasta su mitad, después pasa a ser oblicuo hasta el borde posterior externo. La puntuación es más fuerte que la del pronoto, los puntos confluyen en líneas longitudinales (Fig. 1).

El abdomen es cilíndrico, con los lados paralelos, estando marginado únicamente el 1.^{er} segmento (Fig. 1). El último segmento (genital), presenta una furca muy desarrollada en "U", en la que la separación entre las puntas es igual a su profundidad.

El quinto esternito (propigial) en su línea media apical, presenta una elevación triangular hacia atrás, delimitada a ambos lados por dos depresiones circulares armadas de setas cortas, negras y densas, que alcanzan el borde libre del esternito (Figs. 2 y 3).



Figs. 6-7: *Oedichirus pardoi* n. sp. Edeago en visión lateral izquierda (6) y en visión dorsal (7).

Figs. 6-7: *Oedichirus pardoi* n. sp. Aedeagus in left lateral view (6) and dorsal view (7).

El sexto esternito (pigial) presenta a los lados de la línea media dos estructuras asimétricas y salientes, la derecha es de forma triangular, mientras que la izquierda es alargada; ambas con fuertes setas cortas y negras. Entre ambas estructuras queda una depresión lisa. El borde libre del esternito es convexo y presenta una escotadura (Figs. 2 y 3).

El edeago es rectangular, con el lóbulo medio grueso, con la parte proximal mucho más desarrollada que la distal (Figs. 4, 5, 6 y 7). En la base de la parte proximal presenta una especie de émbolo cilíndrico y corto, en esta misma parte y hacia la región dorsal, en la línea media hay una corta protuberancia (Figs. 4, 5, 6 y 7). La parte distal acaba en una prolongación espiniforme curvada ventralmente en el lado izquierdo, mientras que en el lado derecho presenta una prolongación roma (Figs. 5 y 7).

Los parámetros son asimétricos, el derecho es tan largo como el lóbulo medio, irregular y presentando en su parte media una prolongación tubercular hacia la región ventral y su ápice es espatulado lateralmente (Fig. 4); el izquierdo es filiforme desde su base, siendo de menor tamaño, no superando los tres cuartos del derecho (Figs. 4 y 6).

El lóbulo medio en su parte distal ventralmente, presenta una lámina oblicua desde la línea media hasta el ápice del parámetro izquierdo. Dorsalmente presenta un opérculo semicircular que tapa el orificio distal del lóbulo medio (Fig. 7).

Internamente y asomando por el poro distal sale una pieza copulatrix interna estiliforme y muy aguda (Figs. 5, 6 y 7).

♀: Longitud 9 mm. Cabeza, tórax, élitros y cuatro primeros segmentos del abdomen son rojizos, el extremo del abdomen (propigial, pigial y genital) es pardo negruzco. Los apéndices y las antenas son amarillentas. El segmento genital presenta una furca igual a la del macho. El esternito propigial y pigial sin ningún tipo de estructuras sexuales secundarias.

Material estudiado: Para la descripción de esta especie se han utilizado dos ejemplares, 1 ♂ de Taurirt (Beni Secar) Melilla (Pardo Alcaide leg.) XII-1947 y 1 ♀ de Gurugu Melilla (Pardo Alcaide leg.) II-1934, etiquetada 942-*Oedichirus unicolor* AUBÉ.

El holotipo ♂ y el paratipo ♀ quedan depositados en la colección Pardo Alcaide de la Unidad docente de Fitopatología del Departamento de Botánica de la Universidad de La Laguna (Tenerife) Islas Canarias.

Derivatio nominis: El nombre dado a esta especie es el de su recolector D. Anselmo Pardo Alcaide, gran recolector y estudioso de la fauna coleopterológica de Marruecos.

NOTA COMPARATIVA

De todas las especies paleárticas de las que se conocen sus edeagos; representados todos en la obra de COIFFAIT de 1978 salvo *O. unicolor* AUBÉ (OUTERELO & GAMARRA, en prensa); presentan una estructura muy semejante, con el lóbulo medio armado con una lámina ventral sencilla no muy elevada, sin prolongaciones laminares, con el ápice nunca prolongado en punta ventralmente y parámetro derecho estiliforme, más de tres veces más largo que el izquierdo.

El edeago de *O. pardoi* n. sp. presenta tres características particulares, que la diferencian del resto de las especies del género. Su parámetro derecho, no estiliforme y espatulado en el ápice, está muy desarrollado alcanzando el extremo del lóbulo medio (Fig. 4); su pieza copulatrix interna estiliforme, desconocida hasta ahora en las especies descritas (Fig. 7) y la protuberancia de la cara dorsal de la región proximal del lóbulo medio (Figs. 4 y 6).

Externamente su parecido con *O. unicolor* es extraordinario, se diferencia ligeramente por las sienas, que en la nueva especie son una vez y cuarto la longitud del ojo y en *O. unicolor* son iguales y se diferencian claramente por las estructuras sexuales secundarias del macho, en *O. unicolor* el esternito propigial presenta en

The object of this Society is to promote Coleopterology in all its aspects through publications, meetings and other such means as it will deem appropriate. This is an international organization devoted to the study of all aspects of Coleoptera.

A.E.C. MEMBERSHIP. Open to all the Coleopterists. Registration Forms for Membership are available from the Secretary. Annual fee of 4,000.- Spanish Pesetas (= 40 U.S.S. = 225 F.F. = 20 £) includes subscription to ELYTRON.

BACK ISSUES. Available to 2,000.- Spanish Pesetas each.

EXCHANGES. Available on exchange basis.

ADDRESS (Secretary, Treasurer and Exchanges)

ASOCIACION EUROPEA DE COLEOPTEROLOGIA
Departamento de Biología Animal - Zoología Inv.
Facultad de Biología - Universidad de Barcelona
Avda. Diagonal, 645 - 08028 BARCELONA - (SPAIN)

MANUSCRIPTS SUBMISSION

Dr. Mario Zunino
Dipartimento di Biologia Animale
Università di Torino
Via Accademia Albertina, 17 - 10123 TORINO - (ITALY)

BOARD OF DIRECTORS A.E.C.

President: Dra. Marina Blas - University of Barcelona
Vice-president: Dr. Mario Zunino - University of Torino
Secretary: Dr. Tomás Yélamos - University of Barcelona
Treasurer: Mr. Miguel Tomás - Zoological Museum Barcelona
Committee Members: Mr. Oleguer Escola - Zoological Museum Barcelona
Committee Members: Dra. Claudia Palestini - University of Torino
Committee Members: Dr. Xavier Vázquez - University of Barcelona

EDITORIAL BOARD

Senior Editor: Dr. Francesc Español
Deputy Editor: Dr. Mario Zunino
Assistant Editors: Dra. Marina Blas
Dr. Xavier Vázquez
Mr. Oleguer Escola
Dr. Tomás Yélamos
Dra. Claudia Palestini
Mr. Miguel Tomás

ADVISORY BOARD

Dr. P. Basilevsky - Belgium
Dr. A. Casale - Italy
Dr. S. Endrödy-Younga - South Africa
Dr. Ing. H. Franz - Austria
Sr. E. Luna - Portugal
Dr. J. Mateu - Spain
Dr. T. Nakane - Japan
Prof. G. Osella - Italy
Dr. S.B. Peck - Canada
Dr. P. Reyes-Castillo - Mexico
Dr. Ing. Z. Sussek - Czechoslovakia
Dr. A. Vigna-Taglianti - Italy
Dr. X. Bellés - Spain
Dr. A. Cobos - Spain
Prof. M.E. Franciscolo - Italy
Dr. D. Furrin - U.S.A.
Dr. J. Menier - France
Dr. L.M. Nikritin - U.S.S.R.
Dr. J. Pawlowski - Poland
Dr. E. Peitlerre - Spain
Dr. T. Sengupta - India
Dr. S.I. Ueno - Japan
Dr. F. Weber - F.R.G.

su línea media una protuberancia triangular setosa hacia atrás en la zona media del segmento (OUTERELO & GAMARRA, en prensa) mientras que en *O. pardoi* es claramente transversal bicircular y situada en el extremo del esternito (Figs. 2 y 3).

Las estructuras sexuales en el segmento pigdial de *O. unicolor* son dos salientes simétricos laterales, semejantes al de la izquierda de *O. pardoi* n. sp. unidos por una ligera escotadura del borde posterior (OUTERELO & GAMARRA, en prensa), mientras que en *O. pardoi* son asimétricas, la del lado derecho triangular y la del lado izquierdo laminar con el borde posterior convexo (Fig. 2).

Por las características particulares que presenta el edeago de esta nueva especie, se aproxima más a las especies descritas del Africa negra, lo que nos confirma la hipótesis lanzada por KOCHER en 1958, en su catalogo, donde le parecía dudoso que la especie *O. unicolor* se encontrase en localidades tan diferentes. Por tanto las citas de *O. unicolor* en Marruecos dadas por ESCALERA en 1914, KOCHER en 1958 y COIFFAIT en 1978 entre otros autores necesitan ser confirmadas. Pensamos que estas citas son de *O. pardoi* n. sp. y por tanto *O. unicolor* se distribuye únicamente por el sur de España.

AGRADECIMIENTOS

Queremos agradecer a la Dra. Nicole Berti del Museo de Historia Natural de París el envío del Tipo de *O. unicolor*; a la Dra. Isabel Izquierdo del Museo de Ciencias Naturales de Madrid, U.E.I. Entomología el préstamo de los ejemplares de *Oedichirus* y al Dr. Paulino Plata el préstamo de los Estafilínidos de la colección Pardo Alcaide del Departamento de Biología Vegetal de la Universidad de La Laguna, Tenerife.

BIBLIOGRAFIA

- COIFFAIT, H.- 1978. Coléoptères Staphylinides de la région paléartique occidentale III Sous-famille Staphyliniinae Tribu Quediini. Sousfamille Paederinae. Tribu Pinophilini. *Supl. Nouv. Rev. Ent.*, 8 (4) 1-364.
- FAGEL, G.- 1970. Révision des genres *Procirrus* Ltr., *Palaminus* Erich., *Oedichirus* Erich. et voisins de la faune africaine. *Ann. Mus. R. Afric. central, Tervuren, sér. 8.º Scienc. Zool.*, 186: 1-444.
- KOCHER, L.- 1958. Catalogue commenté des Coléoptères du Maroc. *Trav. Inst. Scient. Chérif. sér. Zool.*, 14 (2): 89-205.
- LECOQ, J.Cl.- 1986. *Faune de Madagascar 67. Insectes Coléoptères Staphylinidae Paederinae, I. Pinophilini*. Mus. Nat. Hist. Natur. Paris, 183 pp.
- MARTINEZ DE LA ESCALERA, M.- 1914. Los Coleópteros de Marruecos. *Trab. Mus. Nac. Cienc. Nat. ser. Zool.*, 11: 1-553, Madrid.
- OUTERELO, R. & GAMARRA, P.- (en prensa). Descripción del macho de *Oedichirus unicolor* Aubé, 1843 y caracteres sexuales secundarios de *Oedichirus paederidus* Erich. *Bol. R. Soc. Esp. Hist. Nat. (Biol.)*, 84.

(Received 16 May 1988 accepted 18 October 1988.)

elytron

Bulletin of the European Association of Coleopterology
vol. II
Boletín de la Asociación Europea de Coleopterología
vol. II
Barcelona 1988