

III GENERO.—XENODERMUS (Reinwardt).—Cuerpo redondeado, tuberculoso; grandes gastrotegas; cola larga con urostegas en fila sencilla.
1. X. javanicus:—Java.



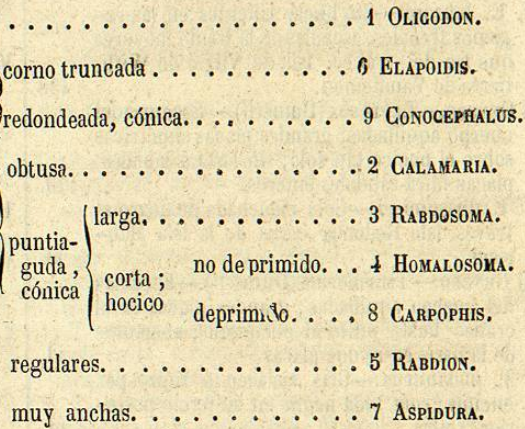
PRIMER GENERO.—OLIGODON (Boié).—Sin dientes en el paladar; anchas gastrotegas.

- 1. O. subquadratum:—Gastrotegas con manchas negras cuadradas. Java.
2. O. sublineatum:—Tres rayas negras de la parte del vientre. Ceilan.
3. O. subpunctatum:—Puntos negros regulares en los costados. Malabar.
4. O. subgriseum:—Ventre completamente gris. Pondicheri.
II GENERO.—CALAMARIA (Boié).—Escamas muy lisas, pulimentadas; urostegas dobles; hocico redondeado; cola obtusa; cabeza muy pequeña.
1. C. linnæi:—Cuatro supra-labiales; las primeras infra-labiales no reunidas; sin escamas entre los infra-maxilares. Java.
2. C. versicolor:—Como la anterior, pero una escama entre los infra-maxilares. Pinan, Malaca.
3. C. pavimentata:—Cuatro placas supra-labiales; las primeras infra-labiales unidas detrás de la mental; ángulo poco abierto delante de la frontal. Java.
4. C. quadrimaculata:—Como la anterior, pero muy abierto el ángulo que se une a la frontal.
5. C. modesta:—Cinco supra-labiales; primeras infra-labiales reunidas; bordes de la frontal iguales. Java.
6. C. gervasii:—Cinco supra-labiales; las infra-labiales separadas; rostral un poco echada sobre el hocico. Java.
7. C. bicolor:—Como la anterior, pero la rostral tiene un tronco poco prolongado. Borneo.
8. C. schlegelii:—Cuerpo corto; una escama entre los inter-maxilares; primeras infra-labiales distintas; cinco supra-labiales. Borneo.
9. C. leucocephala:—Cinco supra-labiales; primeras infra-labiales reunidas; bordes de la frontal separados. ¿Habana?
10. C. vermiformis:—Cuerpo muy prolongado; una escama entre los intermaxilares; infra-labiales separadas; cinco supra-labiales.
11. C. temminckii:—Rostral muy echada sobre el hocico; sin escamas entre los inter-

IV FAMILIA.—CALAMARIDOS.

CARACTERES ESENCIALES: Cuerpo muy delgado redondeado y casi del mismo grosor desde la cabeza a la cola.

Esta familia comprende nueve géneros á saber:



maxilares; cinco supra-labiales. Sumatra.
12. C. lumbricoidea:—Cuerpo muy largo; rostral poco echada sobre el hocico; cinco supra-labiales; infra-labiales no soldadas entre sí. Célebes.

III GENERO.—RABDOSOMA (Duméril).—Cola larga, puntiaguda y cónica; urostegas en doble fila.
1. R. semidoliatum:—Cinco supra-labiales; sin escamas en las sienas. Méjico.
2. R. badium:—Frontal triangular; sin raya en el dorso; cola regular. Cayena.
3. R. torquatum:—Frontal de seis caras; como el anterior.
4. R. crassicaudum:—Cola gruesa, robusta; sin raya en el dorso. Nueva Granada.
5. R. lineatum:—Dorso rayado en toda su longitud; primera nasal mas larga que la segunda. Java.
6. R. longicaudum:—Cola muy larga; mas de cinco supra-labiales; nasales iguales. Java.

IV GENERO.—HOMALOSOMA (Wagler).—Escamas lisas; urostegas dobles; gastrotegas muy estrechas; cola corta, puntiaguda.
1. H. lutrix:—Pardo rojizo; vientre amarillo con una serie de manchas negras laterales. Coluber arcti-ventris. Schlegel.

V GENERO.—RABDION (Duméril).—Gastrotegas anchas; cuerpo estrecho; escamas lisas; hocico redondeado.
1. R. forstenii:—Sin mancha, ni collar. Célebes.
2. R. torquatum:—Un collar amarillo. Macasar.

VI GENERO.—ELAPOIDIS (Boié).—Escamas aguilladas; cabeza como truncada; cuerpo redondo, grueso.
1. E. fuscus:—Mas ó menos pardo, con ó sin manchas blancas. Java.

VII GENERO.—ASPIDURA (Wagler).—Escamas lisas; una sola fila de urostegas muy anchas.
1. A. scytale:—Dorso pardo con una serie de puntos negros; una gran mancha negra á cada lado del cuello. Ceilan.

VIII GENERO.—CARPOPHIS (Duméril).—Hocico cónico, deprimido; urostegas dobles; escamas lisas.
1. C. amæna:—Pardo castaño por encima; ro-

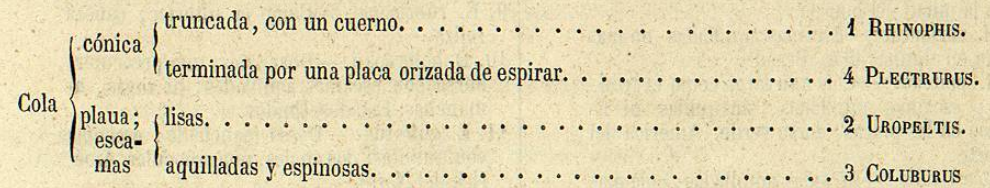
jo por debajo. América del Norte.
2. C. harpetii:—Gris amarillento ú oliváceo con algunos puntos negros. Savannah.
IX GENERO.—CONOCEPHALUS (Duméril).—Cabeza muy pequeña, cónica; escamas aguilladas; cuerpo tenue.
1. C. striatulus:—Gris ó pardo de hollin por

encima; blanquizco por debajo. América.

V FAMILIA.—UPEROLISIDOS.

CARACTERES ESENCIALES: Paladar sin dientes.

Esta familia comprende cuatro géneros á saber:



PRIMER GENERO.—RHINOPHIS (Hemphich).—Cola cónica, truncada, con un cuerno.

1. R. philippinus:—Cuerpo de un solo color; vientre con manchas irregulares. Islas Filipinas.

2. R. oxyrhynchus:—Ventre sin manchas; dorso de un solo color. ¿Grandes Indias?

3. R. punctatus:—Dorso con un punto negro en cada escama. ¿Guyana?

II GENERO.—UROPELTIS (Cuvier).—Cola plana, truncada; placa terminal espinosa; escamas lisas.

1. U. philippinus:—Filipinas.

III GENERO.—COLUBURUS (Duméril).—Cola plana, truncada, terminada por dos filas de escamas aguilladas y espinosas.

1. C. ceylanicus:—Caracteres del género.

IV GENERO.—PLECTRURUS (Duméril).—Cola corta, cónica, terminada por una placa erizada de espinas.

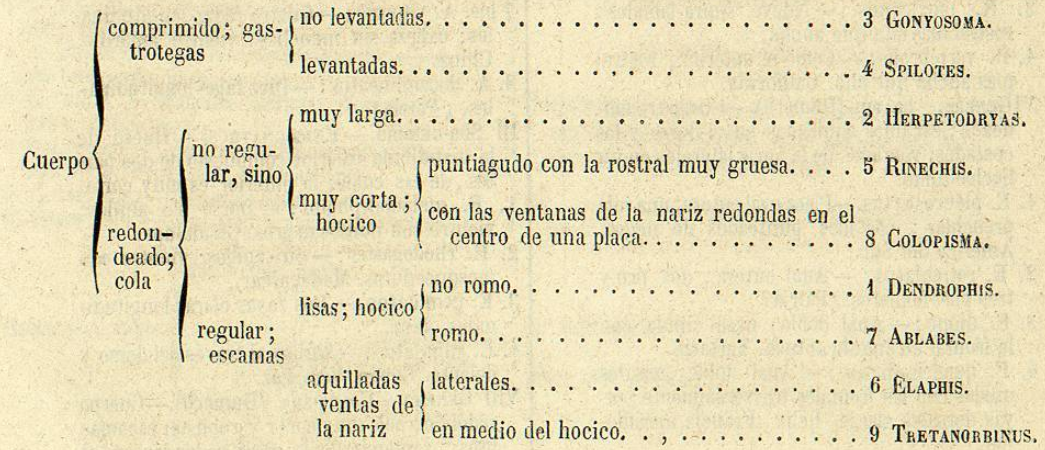
1. P. perrotetii:—Indias orientales.

IV FAMILIA.—PLAGIODONTIDOS.

CARACTERES ESENCIALES: Dientes supra-maxilares y palatinos con las puntas dirigidas hácia dentro, ó de derecha á izquierda hácia la línea media.

Esta familia comprende un solo género. PRIMER GENERO.—PLAGIODON (Duméril).—Caracteres de la familia.

1. P. helena:—Líneas muy poco salientes en las escamas del dorso. Bengala.



I GENERO.—DENDROPHIS.—Escamas del dorso poligonales, mayores, en una ó en dos filas longitudinales.

1. D. pictus:—Dorso con una sola fila de esca-

P. erythrus:—Las líneas del dorso muy salientes. Java.

VII FAMILIA.—CORIFODONTIDOS.

CARACTERES ESENCIALES:—Dientes lisos, desiguales; los anteriores mucho mas cortos que los siguientes, los cuales crecen sucesivamente en longitud.

Esta familia comprende un solo género. PRIMER GENERO.—CORYPHODON.—Caracteres de la familia.

1. C. pantherinus:—Dorso pardo con manchas irregulares orilladas de negro. Brasil.

2. C. constrictor:—Negro azulado uniforme; dos placas labiales debajo del ojo. América septentrional.

3. C. blumenbachii:—Manchas estrechas irregulares; dos supra-labiales debajo del ojo. Indias.

4. C. korros:—Cuerpo redondeado, sin manchas, pardo amarillento. Sumatra.

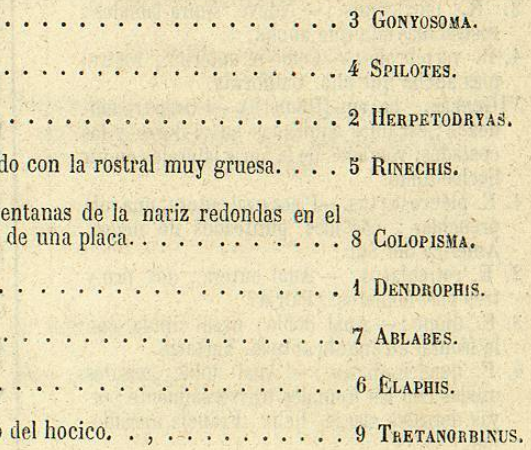
5. C. pallidus:—Tronco comprimido, tectiforme y sin manchas. Java.

6. C. mento-varius:—Una sola placa labial toca al ojo. Méjico.

VIII FAMILIA.—ISODÓNTIDOS.

CARACTERES ESENCIALES:—Todos los dientes semejantes por su longitud y sus intervalos.

Esta familia comprende nueve géneros, á saber:



mas mayores que las ordinarias. Nueva Irlanda.

2. D. adonis:—Como el anterior; ceja arqueada muy grande. Java.

- 3. *D. lineolatus*:—Como el anterior; cejas planas. Nueva Holanda.
- 4. *D. octo-lineatus*:—Escamas medias del dorso apenas mayores. China.
- 5. *D. viridis*:—Escamas del dorso mayores en dos filas. ¿Patria?
- II GENERO.—*HERPETODRYAS* (Boié).—Cuerpo redondo, hocico romo; cola muy larga, en mas de la mitad del cuerpo.
- 1. *H. carinatus*:—Escamas aquilladas no mas que en algunas filas. Brasil.
- 2. *H. poiteaui*:—Cola tan larga como el tronco; escamas aquilladas, sin quillas ni líneas en las placas; dorso verde. América del Norte.
- 3. *H. estivalis*:—Escamas aquilladas; cola mas corta que el tronco.
- 4. *H. fuscus*:—Escamas sin quillas en filas pares. Nueva York.
- 5. *H. flagelliformis*:—Escamas sin quilla ni línea; dorso pardo.
- 6. *H. boddaertii*:—Verde por encima; sin fajas; escamas lisas, en filas impares. Cayena.
- 7. *H. bernierii*:—Escamas lisas en filas impares; sin manchas en la cabeza. Isla de Francia.
- 8. *H. quadrilineatus*:—Seis manchas amarillas en la cabeza. Cayena.
- III GENERO.—*GONYOSOMA* (Wagler).—Cuerpo muy largo, comprimido, dorso tectiforme; vientre plano; escamas lanceoladas lisas.
- 1. *G. oxycephalum*:—Carácter del género. Asia.
- IV GENERO.—*SPILOTES* (Wagler).—Cuerpo comprimido; gastrotegas levantadas; escamas del tronco romboidales.
- 1. *S. variabilis*:—Escamas aquilladas; dos post-oculares. Cayena.
- 2. *S. pœcilostoma*:—Escamas aquilladas; tres post-oculares. Brasil.
- 3. *S. corais*:—Escamas lisas; cola del color del tronco. Cayena.
- 4. *S. melanurus*:—Escamas lisas; cola negra. Méjico.
- V GENERO.—*RINECHIS* (Michaelles).—Cuerpo redondo; hocico puntiagudo con la rostral muy gruesa; cola corta, escamas lisas.
- 1. *N. scalaris*:—Caracteres del género. Italia.
- PRIMER SUB-GENERO.—*PITUOPHIS*.
- 2. *R. melanoleucus*:—Ocho supra-labiales. América del Norte.
- 3. *R. mexicanus*:—Nueve supra-labiales; rostral mas alta que ancha.
- 4. *R. vertebralis*:—Como el anterior; rostral mas ancha que alta. California.
- VI GENERO.—*ELAPHIS* (Duméril).—Cuerpo redondeado; escamas aquilladas en el dorso y los costados; ventanas de la nariz laterales en un hocico romo.
- 1. *E. pleurostictus*:—Placa oval entera; una sola preocular; costados punteados de negro. América del Sur.
- 2. *E. reticulatus*:—Anal entera; dos pre y tres post-oculares. ¿Patria?
- 3. *E. diene*:—Anal doble; nasal unida con la frontal en ángulo obtuso. Tartaria.
- 4. *E. quadriradiatus*:—Anal doble; nasales unidas con las frontales trasversalmente; rayas dorsales claras. Italia, Francia meridional.
- 5. *E. virgatus*:—Rayas negras en el dorso; nasales unidas al través con las frontales; dos preoculares; anal dividida. Japon.
- 6. *E. quadrivittatus*:—Escamas aquilladas;

- dorso con dos rayas negras; anal dividida; preocular única. Carolina.
- 7. *E. deppei*:—Anal entera, una preocular; costados no punteados. Méjico.
- 8. *E. spiloides*:—Anal dividida; una preocular; escamas dorsales aquilladas; grandes manchas, sin rayas; cabeza parda. América septentrional.
- 9. *E. rubriceps*:—Como la anterior; cabeza rojiza.
- 10. *E. holbrookii*:—Dosanales, una preocular; dorso con escamas aquilladas; ni rayas, ni manchas. Estados Unidos.
- 11. *E. guttatus*:—Dorso manchado; escamas con quillitas; dos anales, una preocular. América del Norte.
- 12. *E. æsculapii*:—Dos anales, una preocular; escamas un poco aquilladas posteriormente; ocho supra-labiales. Italia, Francia meridional.
- 13. *E. conspicillatus*:—Como el anterior; siete supra-labiales. Japon.
- 14. *E. sauromates*:—Anal dividida; muchas preoculares. Cáucaso, Sarmacia.
- II SUB-GENERO.—*COMROSOMA*.—Dorso un poco aquillado; costados angulosos.
- 15. *E. radiatus*:—Una preocular; cabeza cónica distinta del cuello. Java.
- 16. *E. subradiatus*:—Rayas interrumpidas; dos preoculares; nueve supra-labiales. Célebes.
- 17. *E. melanurus*:—Una preocular; cabeza no distinta del cuello. Manila.
- 18. *E. quadrilineatus*:—Dos preoculares; ocho supra-labiales. Japon.
- VII GENERO.—*ABLABES* (Duméril).—Cuerpo redondeado, hocico romo; escamas lisas.
- 1. *A. rufulus*:—Dorso rojo unicoloro como el vientre. Africa austral, Cabo.
- 2. *A. punctatus*:—Como el anterior; tres puntos negros en cada escama. Estados Unidos.
- 3. *A. purpurans*:—Dorso con manchitas negras lo mismo que el vientre. Cayena.
- 4. *A. balioderus*:—Como el anterior, pero manchas oculiformes. Java.
- 5. *A. triangulum*:—Fajas en el dorso al través pardas y orilladas de negro. América septentrional.
- 6. *A. quadrilineatus*:—Dorso con cuatro fajas longitudinales. Rusia meridional.
- 7. *A. sexlineatus*:—Como el anterior, pero seis líneas. China.
- 7 bis. *A. vittatus*:—Cuatro rayas longitudinales; cabeza sin manchas, vientre amarillo. China.
- 8. *A. decemlineatus*:—Diez fajas longitudinales. ¿Patria?
- III SUB-GENERO.—*ENICOGNATHUS*.—Hueso de la mandíbula inferior compuesto de dos partes, de las cuales la anterior es muy corta.
- 1. *E. melanocephalus*:—Dorso sin anillos; vientre con puntos negros. Guadalupe.
- 2. *E. rhodogaster*:—Sin anillos; vientre con mosqueaduras. Madagascar.
- 3. *E. geminatus*:—Dos rayas claras longitudinales. Java.
- 4. *E. annulatus*:—Anillos al través del dorso y delante. Coban, Vera Paz.
- VIII GENERO.—*COLOPISMA* (Duméril).—Cuerpo redondo; cola muy corta y robusta; escamas lisas; ventanas de la nariz redondas en el centro de una placa.
- 1. *C. erythrogramma*:—Tres largas rayas en el dorso. Nueva York, América del Norte.
- 2. *C. abacura*:—Cuerpo con manchas cuadra-

IX FAMILIA.—LICODONIDOS.

CARACTERES ESENCIALES:—Dientes anteriores sencillos mas largos que los siguientes, en numerosas series y sin espacios huecos; cabeza mas ancha que el cuello.

Esta familia se divide en cuatro tribus, á saber:

- no separados. 1 BOEDONIDOS.
- separados; supra-maxilares } separados. 2 LICODONIDOS.
- iguales; infra-maxilares } no separados por un espacio libre. 3 EUGNATIDOS.
- mas largos los anteriores que los siguientes. 4 PAREATIDOS.

PRIMERA TRIBU.—BOEDONIDOS.

CARACTERES ESENCIALES:—Los cinco primeros dientes sencillos supra-maxilares mas largos y mas corvos; los supra-maxilares anteriores mas largos; los palatinos anteriores igualmente mas largos.

Esta tribu comprende un solo género. PRIMER GENERO.—BOEDON.—Caracteres de la tribu.

- 1. *B. unicolor*:—Sin rayas en la cabeza; pardo rojizo; vientre gris. Guinea.
- 2. *B. lineatum*:—Las rayas de la cabeza se prolongan por los costados. Cabo Lao, Costa de

- oro.
- 3. *B. capense*:—Cuatro rayas en la cabeza pero no en los costados. Cafrería.
- 4. *B. lemnicatum*:—Tres rayas en la cabeza; dos en los lados. Abisinia.

II TRIBU.—LICODONIDOS.

CARACTERES ESENCIALES:—Un espacio libre despues de los dientes supra-maxilares mas largos; todos los dientes palatinos de igual longitud.

Esta tribu comprende cinco sub-géneros, á saber:

- lisas. 1 LYCODON.
- en dos filas; escamas del dorso } aquilladas } todas. 4 SPHECODES.
- en una fila; escamas } aquilladas } solo las posteriores. 5 OPHITES.
- lisas. 2 CYCLOCHORUS.
- aquilladas. 3 CERCASPIS.

PRIMER SUBGENERO.—LYCODON.—Urostegas en dos filas; escamas lisas en el dorso.

- 1. *L. aulicum*:—Sin manchas en el tronco; sin collar; con fajas pálidas. Sumatra.
- 2. *L. cucullatum*:—Un collar pardo como el vértice en la nuca. Nueva Guinea.
- 3. *L. modestum*:—Un collar gris; sin manchas en el tronco. Amboina.
- 4. *L. lividum*:—Sin collar; tronco unicoloro. Pulo Samao, Indias.
- 5. *L. mulleri*:—Manchas distintas pardas sobre un fondo gris. Java.
- 6. *L. napei*:—Manchas distintas blancas sobre un fondo pardo.

II SUBGENERO.—CYCLOCHORUS (Duméril).—Una sola fila de urostegas; escamas lisas.

- 1. *C. lineatus*:—Escamas lisas. Manila.

III SUBGENERO.—CERCASPIS (Wagler).—Una sola

- fila de urostegas; escamas aquilladas.
- 1. *C. carinata*:—Hurria de Schlegel. Ceilan.
- IV SUBGENERO.—SPHECODES (Duméril).—Doble fila de arostegas; escamas aquilladas.
- 1. *S. albo-fuscus*:—Sumatra.
- V SUBGENERO.—OPHITES (Wagler).—Como los anteriores; escamas aquilladas tan solo detras.
- 1. *O. subcinctus*:—Bengala.

III TRIBU.—EUGNATIDOS.

CARACTERES ESENCIALES:—Dientes supra-maxilares anteriores mas largos que los demás, sin intervalos libres.

Esta tribu comprende cinco sub-géneros, á saber:

- con doble quilla. 4 HETEROLEPIS.
- Escamas dorsales } semejantes; } redondeados; } en una placa. 2 LYCOPHIDION.
- lisas } costados } narices } entre dos placas. 1 EUGNATHUS.
- mayores. } angulares. 3 ALOPECION.
- 5 LAMPROPHIS.

PRIMER SUBGENERO.—EUGNATHUS (Duméril).—Todas las escamas semejantes; ventanas de la nariz abiertas entre dos placas; costados redondeados.

- 1. *E. geometricus*:—Dos fajas divergentes blanco amarillentas en cada sien. Cabo.
- II SUBGENERO.—LYCOPHIDION (Fitzinger).—Escamas lisas; narices en una sola placa; doble

fila de urostegas.
 1. *L. horstokii*: — Una mancha blanco-azulada detrás de cada escama. Africa austral, Cefre-ria.
 2. *L. semi-cinctum*: — Dorso con fajas rojizas; gastrotegas de bordes blanquicos. Cabo.
 III SUB-GENERO.—*ALOPECION* (Duméril).—Cos- tados angulares; placas lisas.
 1. *A. annulifer*: — ¿Patria?
 IV SUB-GENERO.—*HETEROLEPIS* (Smith).— Es- camas dorsales hexagonales con doble quilla.
 1. *H. bicarinatus*: — Costa de Guinea.
 2. *H. capensis*: — Amarillo rojizo por encima blanco verdoso por debajo. Cabo.
 V SUB-GENERO.—*LAMPROPHIS* (Fitzinger).—Es- camas dorsales mayores, hexagonales, pero

sencillas. 2 *APLOPELTURA*.
 Urostegas { dobles; dientes supra-maxilares anteriores mas cortos. 3 *DINODON*.
 { dobles; dientes supra-maxilares anteriores mas cortos { cortantes. 4 *ODONTOMUS*.
 { dobles; dientes supra-maxilares anteriores mas cortos { no cortantes. 1 *PAREAS*.

PRIMER SUB-GENERO.—*PAREAS* (Wagler).—Uros- tegas dobles; dientes supra-maxilares ante- riores mas cortos.
 1. *P. carinatus*: — Escamas de la parte media del dorso un poco aquilladas; dos rayas ne- gras del ojo á la nuca; con fajas al través. Java.
 2. *P. levis*: — Escamas lisas; cola corta. Java.
 II SUB-GENERO.—*APLOPELTURA* (Duméril).—Una sola fila de urostegas, como los gastrotegas.
 1. *A. boa*: — Manchas rosáceas ó grises en los costados. Java.
 III SUB-GENERO.—*DINODON* (Duméril).—Urostegas dobles; dientes supra-maxilares mas largos que los demás é intermedios.
 1. *D. cancellatum*: — Fajas trasversas rojas so- bre fondo negro.
 IV SUB-GENERO.—*ODONTOMUS* (Duméril).—Uros- tegas dobles, dientes supra-maxilares ante- riores mas cortos y cortantes.
 1. *O. nympha*: — De cuarenta á cincuenta grandes manchas pardas en el tronco. Ben- gala.

lisas y brillantes.
 1. *L. modestus*: — Gris uniforme por encima, blanco por debajo; una línea temporal negra. Costa de Guinea.
 2. *L. aurora*: — Una faja amarilla á lo largo del dorso. Cabo.
 3. *L. inornatus*: — Sin faja ni rayas. Cabo.

IV TRIBU.—*PAREASIDOS*.

CARACTERES ESENCIALES: — Dientes pala- tinos anteriores mas largos; ramas de los supra-maxilares cortas y encorvadas.

Esta tribu comprende cuatro sub-géneros, á saber:

2. *O. subannulatus*: — Fajas blancas ahorqui- lladas en su extremidad. Sumatra.

X FAMILIA.—*LEPTOGNÁTIDOS*.

CARACTERES ESENCIALES: — Cabeza confun- dida con el tronco; cola puntiaguda; dientes palatinos distintos; mandíbulas débiles y delgadas.

Esta familia comprende dos grupos, á saber:

Huesos supra- maxilares { planos, anchos, horizon- tales. PRIMER GRUPO.
 { lineares, verticales. SEGUNDO GRUPO.
 PRIMER GRUPO.

CARACTERES ESENCIALES: — Mandíbulas planas, anchas y horizontales.

Huesos supra-maxilares { muy anchos en toda su extension. 1 *PETALOGNATHUS*.
 { estrechos, en forma de { lámina vertical; palatinos { no arqueados. 4 *COCLIOPHAGUS*.
 { estrechos, en forma de { lámina vertical; palatinos { arqueados. 5 *HYDROPS*.
 { no lámina vertical; dientes supra-ma- xilares anteriores { faltan. 6 *RACHIODON*.
 { no lámina vertical; dientes supra-ma- xilares anteriores { existen; cuerpo { no comprimido. 2 *DIPSADOMORUS*.
 { no lámina vertical; dientes supra-ma- xilares anteriores { existen; cuerpo { comprimido. 3 *LEPTOGNATHUS*.

I GENERO.—*PETALOGNATHUS* (Duméril).—Hue- sos supra-maxilares muy anchos en toda su extension.
 1. *P. nebulosus*: — Sibon, Surinam.
 II GENERO.—*DIPSADOMORUS* (Duméril).—Huesos supra-maxilares, mas dilatados por detrás, y los dientes dirigidos hácia dentro.
 1. *D. indicus*: — Una fila de puntos blancos de uno á otro ángulo de la boca, pasando por la nuca. Sumatra.
 III GENERO.—*LEPTOGNATHUS* (Duméril).—Huesos supra-maxilares en forma de lámina estrecha cuerpo comprimido con el dorso mas grueso que el vientre; puntas de los dientes dirigidas

hácia dentro.
 1. *L. pavoninus*: — Manchas regulares redon- deadas en el dorso y los costados. Guyana.
 2. *L. brevis*: — Manchas regulares prolongadas al través. Méjico.
 3. *L. variegatus*: — Manchas irregulares sobre un fondo gris. Surinam.
 IV GENERO.—*COCLIOPHAGUS* (Duméril).—Hue- sos supra-maxilares en forma de lámina ver- tical muy delgada; palatinos cortos, no ar- queados, muchos dientes débiles.
 1. *C. inaequi fasciatus*: — Vientre blanco sin manchas. América del Sur.
 V GENERO.—*HYDROPS* (Wagler).—Supra-maxi-

lares en forma de lámina vertical delgada; palatinos arqueados, muchos dientes débiles.
 1. *H. martii*: — Cuerpo anillado de pardo ó de negro. Brasil.
 VI GENERO.—*RACHIODON* (Jourdan).—Sin dien- tes supra-maxilares delante, gradualmente mas prolongados por detrás; apófisis sub-es- pinosas de las vértebras esmaltadas, penetran en el esófago.
 1. *R. scaber*: — Rojo con manchas negras.

Huesos epteri- gopalatinos { muy ancho sobre todo por detrás. 7 *PLATYPTERYX*.
 { en V. 8 *STENOGNATHUS*.
 { estrechos { encorvados; { aproximados por delanteo. 9 *ISCHNOGNATHUS*.
 { encorvados; { reunidos de- bajo del ho- cico; dien- tes epteri- go palatinos { hácia dentro. 10 *BRACHYORRHOS*.
 { hácia atrás; { redondeado. 11 *STREPTOPHORUS*.
 { no redondeado. 12 *STREMMATOGNATHUS*.

VII GENERO.—*PLATYPTERYX* (Duméril).—Huesos epteri- gopalatinos excesivamente anchos so- bre todo por detrás.
 1. *P. perrotetii*: — Dos fajas pardas laterales; dos en el vientre; pero reunidas debajo de la cola. Montes Nilpherrys.
 VIII GENERO.—*STENOGNATHUS* (Duméril).—Hue- sos epteri- gopalatinos estrechos, ensancha- dos y separados en V, hocico puntiagudo.
 1. *S. modestus*: —Cuerpo pardo, rojizo por de- bajo y en los lados. Java.
 IX GENERO.—*ISCHNOGNATHUS* (Duméril).—Pte- rigo-palatinos estrechos, encorvados sobre sí mismos y aproximados por delante.
 1. *I. dekayi*: — Gris oliváceo, dorso con una faja amarillenta; manchas negras en los lados; cada gastrotega con dos puntos negros. Amé- rica del Norte.
 X GENERO.—*BRACHYORRHOS* (Kuhl).—Hocico redondeado, supra-maxilares derechos, luego encorvados al exterior; palatinos reunidos de- bajo del hocico, con los dientes hácia dentro.
 1. *B. albus*: —Sin manchas; cuerpo blanco-azu- lado. Amboina.
 XI GENERO.—*STREPTOPHORUS* (Duméril).—Co-

Africa austral.
 2. *R. abyssinus*: —Amarillo con manchas ne- gras.
 3. *R. immaculatus*: —Pardo, vientre blanco. Cabo.
 SEGUNDO GRUPO.

CARACTERES ESENCIALES: —Huesos supra- maxilares lineares y verticales.
 Este grupo comprende seis géneros, á saber:

mo los anteriores; pero los dientes epteri- gopalatinos dirigidos hácia atrás.
 1. *S. sebæ*: —Grandes manchas negra redon- deadas en el tronco. Méjico.
 2. *S. drozii*: —Sin manchas; gastrotegas grises; garganta negra. Nueva Orleans.
 3. *S. bangsbergii*: —Gastrotegas de un blanco puro; sin manchas. Caracas.
 4. *S. bifasciatus*: —Gastrotegas en medio ori- lladas de blanco. Méjico.
 XII GENERO.—*STREMMATOGNATHUS*. —Huesos supra-maxilares como torcidos, lineares lo mismo que los palatinos; hocico redondeado ó blanquezo. Surinam, Cayena.
 1. *S. catesbeyi*: — Varias fajas negras sobre fon- do leonado.

XI FAMILIA.—*SINCRATÉRIDOS*.

CARACTERES ESENCIALES: Todos los dientes lisos, en una misma línea; pero los úl- timos mas largos, no separados ó sin intervalo libre.

Esta familia comprende cuatro géneros, á saber:

Escamas { lisas, hocicho { regular. 3 *CORONELLA*.
 { lisas, hocicho { muy corto, como truncado. 4 *SIMOTES*.
 { aquilladas { ó no; cola muy larga. 1 *LEPTOPHIS*.
 { aquilladas { siempre; cola regular. 2 *TROPIDONOTUS*.

PRIMER GENERO.—*LEPTOPHIS* (Bell).—Cuerpo muy delgado, prolongado, cuello mas ténue; cola muy larga y afilada; escamas del tronco aquilladas ó no; costados angulosos.
 1. *L. liocercus*: —Escamas dorsales aquilladas, pero no las caudales; sin frenal. El boiga. América meridional.
 2. *L. mexicanus*: —Escamas muy aquilladas; sin fajas; ocho supra-labiales; tres post oculares.
 3. *L. smaragdinus*: —Escamas muy aquilladas en el dorso y la cola; verde brillante unifor- me sin fajas. Africa.
 4. *L. margaritifera*: —Quillas poco salientes en las escamas que llevan una mancha de un amarillo vivo. Nueva York.
 5. *L. bivittatus*: —Escamas muy aquilladas; dos rayas negras en el dorso prolongadas por la cola. Nueva Granada.

6. *L. albo-maculatus*: —Escamas muy aquilla- das; dos series laterales y paralelas de man- chas blancas. Java.
 7. *L. vertebralis*: —Escamas muy aquilladas; una línea clara en medio del dorso, cortada por puntos negros á intervalos iguales. Ma- nila.
 8. *L. lateralis*: —Escamas casi lisas; una raya amarilla á lo largo de los costados. Mada- gascar.
 9. *L. chenonii*: —Escamas casi lisas con man- chitas amarillas en medio de su borde exter- no y sobre un fondo verde. Africa.
 10. *L. olivaceus*: —Anal sencilla; escamas casi lisas, verde oliva oscuro por encima. Céleles.
 II GENERO.—*TROPIDONOTUS* (Kuhl).—Escamas del dorso y á menudo las de los costados aqui- lladas; cola regular.