

1782

Cs. - 15.

UTASÍTÁS  
A M. KIR. CSENDŐRSÉG  
LOVAS ALAKULATAI RÉSZÉRE

(LOV. UT.)

TERVEZET

HIVATALOS KIADÁS



*Handwritten signature*



BUDAPEST, 1937.

52 12. 178

Cs.—15.

UTASÍTÁS  
A M. KIR. CSENDŐRSÉG  
LOVAS ALAKULATAI RÉSZÉRE

(LOV. UT.)

TERVEZET.

HIVATALOS KIADÁS.



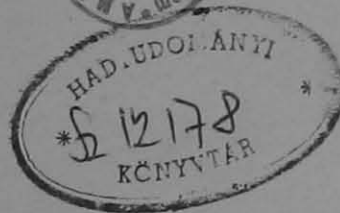
BUDAPEST, 1937.



Militaria Hungarica  
Nem kölcsönözhető



R



## TA RTALOMJEGYZÉK

Előzetes megjegyzések .....	Oldal 6
-----------------------------	------------

### I. FEJEZET.

#### Lóismeret.

1. §. A ló küleme .....	10
2. §. A lovak életkorának megállapítása .....	17
3. §. A ló színe és jegyei .....	22
4. §. A ló hibái .....	24
5. §. Lófajtáink .....	27

### II. FEJEZET.

#### A lovak betegségei.

6. §. A lovak külső megbetegedései, gyógykezelésük és első segélynyújtás .....	31
7. §. A lovak belső megbetegedései, gyógykezelésük és első segélynyújtás .....	36
8. §. Fertőző megbetegedések .....	37
9. §. Teendők a lovak megbetegedései, főleg fertőző betegségek esetén. Lóelhullások bejelentése ..	39
10. §. Lógyengélkedőkönyv vezetése .....	40
11. §. Gyógy- és kötszerládák .....	41

### III. FEJEZET.

#### A patkolás.

12. §. A patkolás célja. A patkó leírása .....	45
13. §. Lóval való bánásmód a patkolás alatt .....	47
14. §. A szabályos pata leírása. Patkolás előkészítése. Régi patkó levétele. Előkészület a patkoláshoz. Felillesztés. Felszegezés. Teendők a patkolás után. Megújítás. Patkolási előjegyzés .....	47
15. §. Szabálytalan paták leírása és patkolása. A patkolás irányítása .....	52

## IV. FEJEZET.

## Lovak gondozása.

16. §. Lóápolás. Tisztítószerek .....	Oldal 59
---------------------------------------	-------------

## V. FEJEZET.

## Lovak takarmányozása, etetése, itatása és jártatása.

17. §. Etetés. Itatás. A lótáp minősége. A lótáp beszerzése. Lótápadag kiszabata. A lótáp megőrzése. Lovak jártatása .....	67
--	----

## VI. FEJEZET.

## Lóvizsga.

18. §. Lóvizsga istállóban és szabadban .....	75
---	----

## VII. FEJEZET.

## Lófelszerelés.

19. §. Lovaglószerzőszámok .....	83
20. §. Lófelszerelési tárgyak jókarbantartása .....	83

## VIII. FEJEZET.

## Lófelszerelés alkalmazása.

21. §. Nyergelés .....	87
22. §. Kantározás .....	90
23. §. Málházás .....	92
24. §. Csatolás .....	98

## IX. FEJEZET.

## Különleges intézkedések.

25. §. Lovak vasúton való szállítása .....	101
26. §. Magatartás hosszabb meneteknél .....	102

## Előzetes megjegyzések.

Ezt az utasítást általánosságban vagy ennek egyes rendelkezéseit az utasítás szellemével össze nem egyeztethető módon magyarázni, önkényesen értelmezni, olyat, ami abban előírva nincs, elrendelni vagy követelni és végül az utasítás egyes rendelkezéseire magyarázó vagy értelmező parancsokat kiadni tilos.

Abban az esetben, ha az utasítás értelmezése tekintetében kételyek merülnek fel, a személyi osztály útján a belügyminiszter döntését kell kikérni.



I. FEJEZET.

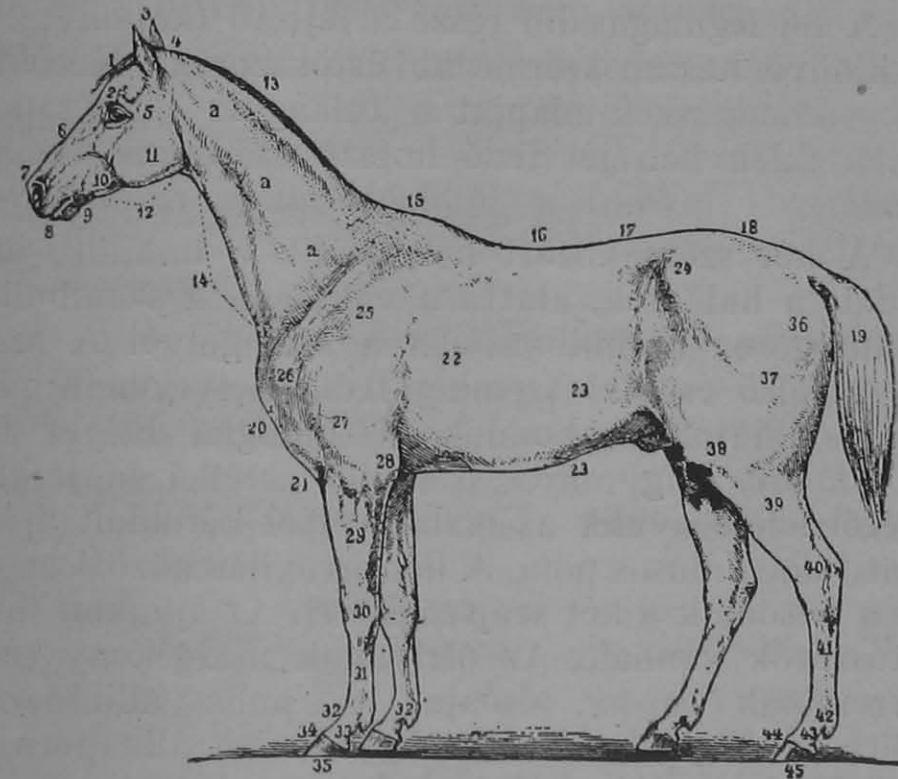
LÓISMERET.

A hátslóval szemben felállított általános követelmények :

A hátsló élénk véralkatú, erős, jó csontozatú, széles szügyű, izmos hátú, jó kötésű, továbbá könnyű és tértnyerő járású legyen; jó fejtűzéssel és jó nyakillesztéssel.

1. sz. ábra.

A hibátlan ló.



A ló testrészei. Fej : 1. nyakszirt az üstökkel, 2. homlok, 3. fülek, 4. tarkó, 5. szem, 6. orrhát, 7. orr, 8. száj, 9. álldudor, 10. pofa, 11. állkapocs, 12. torokjárat. — Törzs : nyak, 13. sörényél a sörénnyel, 14. torokél, 15. mar, 16. hát, 17. ágyék, 18. kereszttáj vagy far, 19. farok, 20. szügy, 21. szügyalja, 22. oldal a bordákkal, 23. has, 24. csipőszöglet. — Elülső végtagok : 25. lapocka, 26. vállizület, 27. felkar, 28. könyökűb, 29. alkar, 30. lábtő, 31. elülső lábszár, 32. boka, 33. csüd, 34. párta, 35. pata. — Hátsó végtagok : 36. csipőizület, 37. comb, 38. térd, 39. alsó comb, 40. csánk, 41. hátsó lábszár, 42. boka, 43. csüd, 44. párta, 45. pata.





A lónál, az előirt magasságon kívül, annak a mar mögötti övméretét is tekintetbe kell venni.

Ez a jól megtermett lónál legalább 8 cm-rel több, mint a ló marmagassága (szalagmértékkel).

### 1. §. A ló küleme.

1. *A ló testének főrészei.* A ló teste három főrészből áll: a fej, törzs és a végtagokból.

Minden főrészen ismét több részt különböztetünk meg.

A ló csontozatának legfontosabb része a gerincoszlop, amely 7 nyak-, 16 hát-, 6 ágyék-, 5 kereszt- és 16—18 farkcsigolyából áll.

2. A fej legmagasabb része a fejtető (koponya), az ebből kinövő hosszú szőrök az üstökszőrök. Kétoldalt a fülek vannak, ezek alapját a fülkagyló (kagylóporc) képezi, a fülek belsejét fedő hosszú szőrök a pamacs-szőrök.

3. A két szem között helyeződik a homlok, ettől két oldalt a halánték, alatta a vakszem, a szembolt és a szemüreg, ez utóbbiban van a szemgolyó. A szemgolyót a felső és alsó szemhéj fedi, melyeken a pillaszőrök találhatóak. A homlok alatt foglal helyet kétoldalt az arc, vagy orca, a kiálló arcéllal, a homlok közepétől lefelé nyúlik az orrhát, ettől kétoldalt a zápfogakat takaró húsos pofa. A két orrnyílás között az orr, alatta a felsőajak a két szájszöglettel. Az ajkakon finom tapintószőrök vannak. Az orrlyukak mozgékony részei az orrcimpák és az alsóajak a puha álldudorral; emögött az állgödör következik, az alsó állkapocs két ága között alul hátrafelé terjed a torokjárat.

4. A fejnek a nyakkal való összeköttetését fejtűzésnek hívjuk. A fejtűzés lehet: magas, közép magas és alacsony. A fejtűzés módja hátslónál jelentőséggel bír, mert a ló kormányozhatóságát nagyban befolyásolja. Hátslónál kívánatos a közép magas fejtűzés, melyet arról ismerünk fel, hogy a ló fejének meghosszabbított hossz tengelye a talajjal 45 fokú szöveget alkot. Ezen szövelés

mellett a sörényél mérsékelten domború, a torokél pedig mérsékelten homorú. Az ilyen ló könnyen vezethető. Nem kívánatos ellenben a hátslónál sem az igen magas vagy magas, sem pedig az alacsony fejtűzés. Alacsony fejtűzésű az a ló, amelynek fejhossztengelye a talajjal derékszöveget (90 fok) alkot. Ezzel a fejtűzéssel rendszerint együtt jár a hattyúnyak, mely szemre ugyan tetszetős, de nem kívánatos nyakalakulás, mert ez az alacsony fejtűzéssel együtt, a ló vezethetőségét hátrányosan befolyásolja, a zabla könnyen hátracsúszik a zápfogak elé, éppúgy, mint a magas fejtűzésű lónál, melynél a zabla szintén könnyen hátracsúszik. Az ilyen lovak nehezen támaszkodnak a szárra, szár ellen menők lesznek.

A fejtűzés akkor jó, ha a tarkó széles, erős, a nyak közép magasán van a fejjel összekötve, továbbá, ha a gége és a légcső túlságosan nem domborodik ki.

5. A nyaknak két oldala van, továbbá egy felső vagy sörényele és egy alsó, vagy torokéle, utóbbin vonul végig a légcső, fölötte a nyelöcső, a sörényélből nő ki a sörény. A nyak oldalain, a torokél közelében két hosszanti barázda halad, ezeket torkolati viszérbarázdának nevezzük.

6. A nyaknak a törzssel való egyesülését nyakillesztésnek nevezzük. A sörényél hátsó végén, a mar előtt található bemélyedés neve: baltavágás. A nyakillesztésnek szintén jelentősége van a ló vezetése szempontjából. A nyakillesztés lehet: közép magas, alacsony és magas. Közép magasán illesztett a ló nyaka akkor, ha a baltavágás jól látszik, a nyak alsó éle pedig a mellkassal közép magasán érintkezik; alacsony a nyakillesztés akkor, ha a baltavágás erősen látszik, a nyak hátsó része pedig a szügyön mélyen leér; a magas nyakillesztésű lónál a baltavágás eltűnik, nem látható, a nyak alsó éle pedig magasán fekszik.

7. A ló törzsén az alábbi részeket találjuk: a mart, a mellkast a szívtájékkal és a lapátosporccal, a hátat, a hast, az ágyékot, a horpaszt, a külső és belső csípőszögletet, a fart, melynek legkiemelkedőbb pontja a farbúb, az ülögumókat, a faroktőt, a farokrépát, a farokkocsányt, a végbélnyílást, ez alatt nőivarú állatoknál a



hüvelyt, azután következik a lágyék, a szeméremtáj, melyen hímivarú állatoknál a herezacskó a herékkel, vaszora és benne a hímvesző található. Nőivarú állatoknál a tőgy.

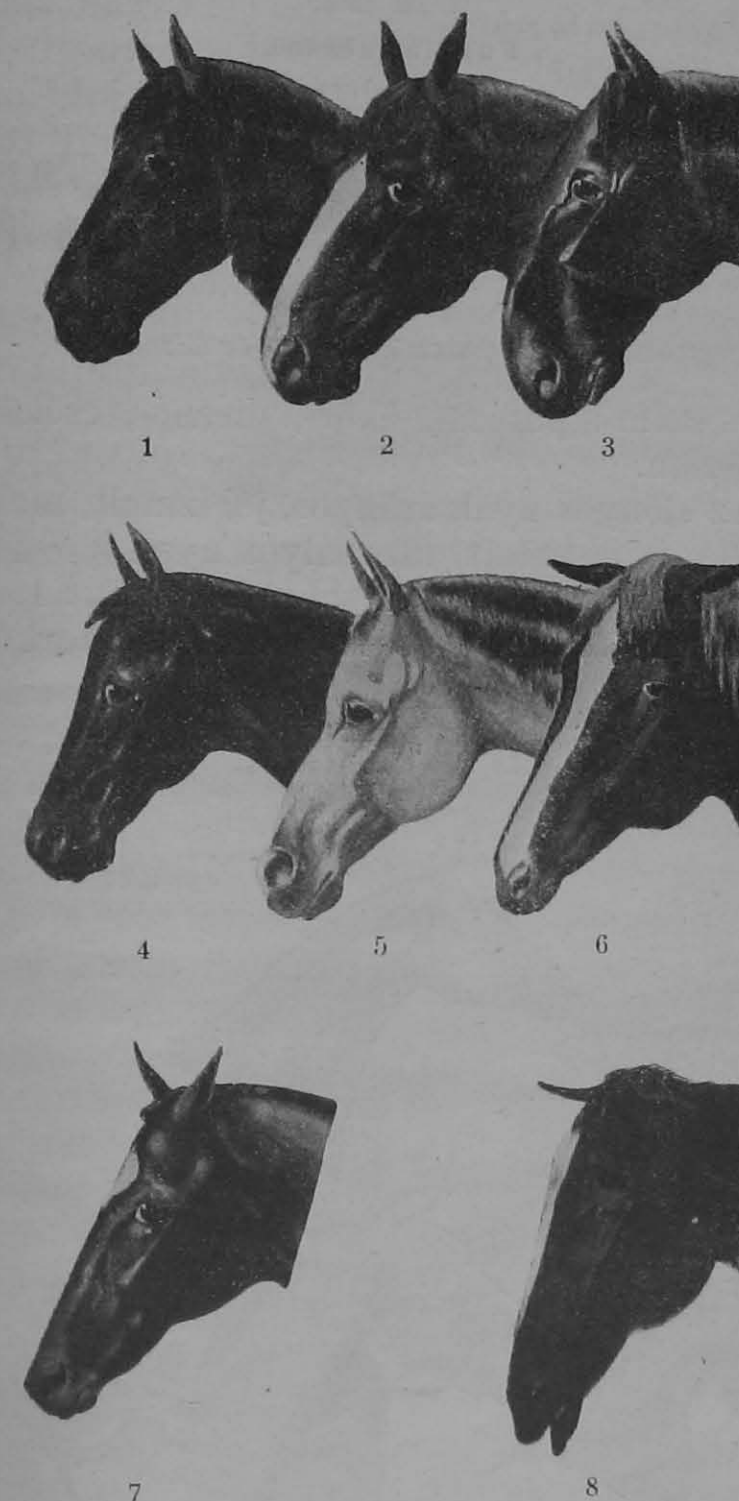
8. A végtagok egyes részei a következők: az elülső végtagon van: a váll, a vállszöglet, a felkar, a könyök, az alkar, szarugesztenye, lábtő (mellsőtérd), lábszár, csüdizület (boka), csüd, pártá és a pata; a hátsó végtagon van: a csípő, a haskorc, a felcomb (konc), térd, alcomb, csánk, lábszár, boka, csüd, a pártá és a pata. A szár belső felületén, a felső harmadban, szintén találunk egy-egy szarugesztenyét (ujj-maradvány).

9. A fejalakulások elbírálásánál az arcorri vonalra (profil-vonal) vagyunk tekintettel. Az arcorri vonalat a fejtetőt az orral összekötő vonal adja, melyet akkor látunk, ha a lovat oldalról figyeljük meg.

Fejalakulások: 1. Egyenes fej az, amikor a ló arcorri vonala egyenes. 2. Félkos fej az, amikor az arcorri vonal domborulata, ívelése csak az orrhátra terjed ki, tehát a homlok egyenes. Ilyen feje van a Nonius és a lipizzai lónak. 3. Kosfejű a ló akkor, ha az arcorri vonal a fejtetőtől kezdve az orrig ívelt. Ilyen fejalakulást láthatunk a spanyol lovaknál. 4. Juhfejű az a ló, amelynél a profil-vonal a homloknál domború, az orrhátnak megfelelően pedig egyenes. Angol telivér fajtajellege. 5. Csukafejű a ló akkor, ha a profil-vonal a homlok alsó részének megfelelően homorú. Ilyen fej nemes lovakon, főleg arabs lovakon szokott előfordulni. 6. Ha az ugyanilyen alakú fej nem finom, szikár, száraz, hanem burkolt és durva, akkor disznófejű lóról beszélünk. 7. Ékfejűnek mondjuk a lovat akkor, ha a feje oldalról és előlről nézve is lefelé fokozatosan elvékonyodik. 8. Végül a vénasszonyfej, mely öreg, elcsigázott lovakon gyakori. Jellemző ezen fejformára, hogy vékony és keskeny, a fülek és az ajkak lelógnak, a szemhéjak félig zártak.

A tetszetős és kívánatos fej: arányos, száraz, szikár, arányos fülekkel, széles homlokkal, nagy, kinnülő kifejezésteljes szemekkel, tág orrnyílásokkal, jól zárt ajkakkal.

2. sz. ábra.  
Fejalakulások.  
(9. ponthoz.)



- |                 |                    |
|-----------------|--------------------|
| 1. Egyenes fej. | 5. Csuka fej.      |
| 2. Félkos fej.  | 6. Disznó fej.     |
| 3. Kos fej.     | 7. Ék fej.         |
| 4. Juh fej.     | 8. Vénasszony fej. |

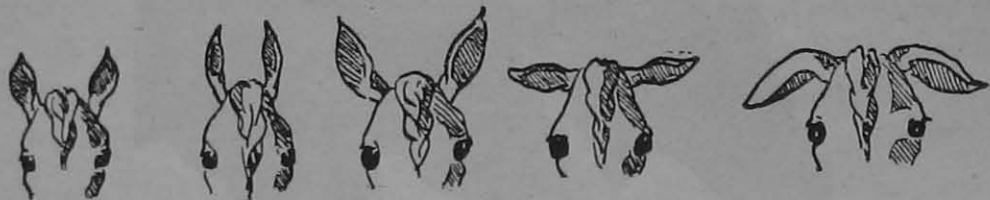


10. A fül alakja és nagysága szerint lehet: egér-, nyúl-, szamár-, tehén- és disznófül. A disznófülű lovat siskafülűnek is nevezik.

3. sz. ábra.

**Fülalakulások.**

(10. ponthoz.)



Egér-, nyúl-, szamár-, tehén- és disznófül.

11. A szem: parázs-, ökör-, disznó-, csóka-, üveg- és gyűrűsszem.

12. Az előnyös nyak arányos, jól izmolt, mozgékony, közép magasan illesztett, (Szabályos nyak.)

A következő nyakalakulásokat ismerjük: 1. Egyenes nyak az, amely rézsútosan halad fölfelé s a tarkó mögött

4. sz. ábra.

**Nyakalakulások.**

(12. ponthoz.)



Egyenes-, hattyú-, terhelt- és szarvas-nyak.

és a toroknál csekély hajlással tér a fejbe. 2. Hattyúnyak az, amikor a sörényél domború, a torokél pedig homorú. Szép, de nem kívánatos nyakforma, mert a ló vezetését hátrányosan befolyásolja. Lipizzai fajta-jellege. 3. Terhelt vagy zsíros nyakról beszélünk akkor ha a sörényél alatt sok zsírszövet halmozódik fel. Ilyen nyaka van a nyugati fajtájú lovaknak és az idősebb méneknek. 4. Fordított vagy szarvasnyak az, amelynél a sörényél homorú, a torokél domború. A szarvasnyak a magyar kezdetleges fajtájú lovaink között meglehetősen gyakori s nagy valószínűséggel átöröklődik az utódokra.

13. A jó mar terjedelmes, jól izmolt. Van rövid és alacsony mar, süppedt mar, keskeny, éles és sovány mar, mely utóbbi gyakran keskeny bordázottsággal jár együtt.

14. A hátalakulások: egyenes-, hajlott-, pontyhát. A jó hát minden irányban terjedelmes, de rövid, egyenes, széles és jól izmolt legyen.

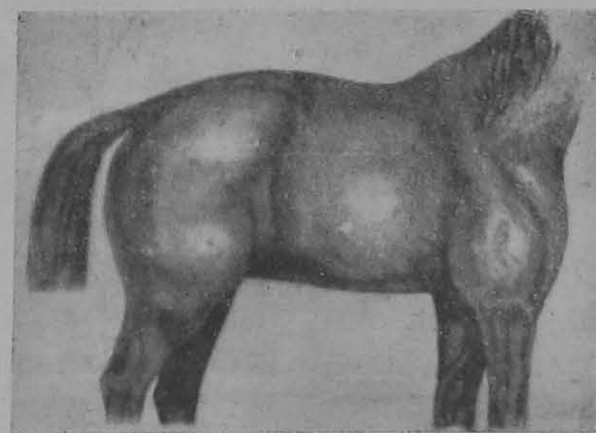
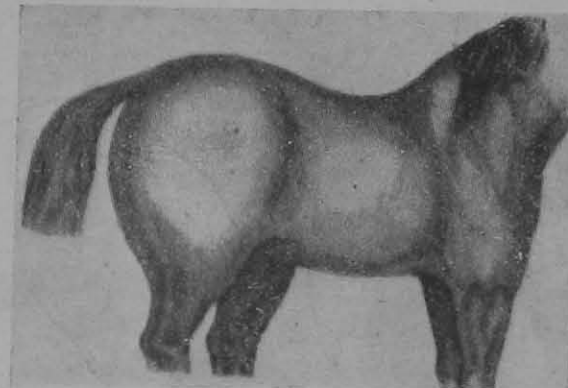
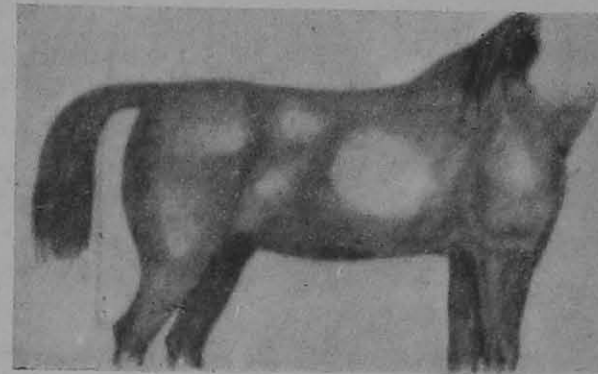
15. A jó ágyék rövid, széles és jól izmolt. Van: ponty-, süppedt- és kígyóágyék. Ez utóbbi hosszú, keskeny, sovány, tehát rossz ágyékalkulás.

16. Faralakulások: a jó far minden irányban terjedelmes, tehát kellő hosszúságú és szélességű, jól izmolt és

5. sz. ábra.

**Hátalakulások.**

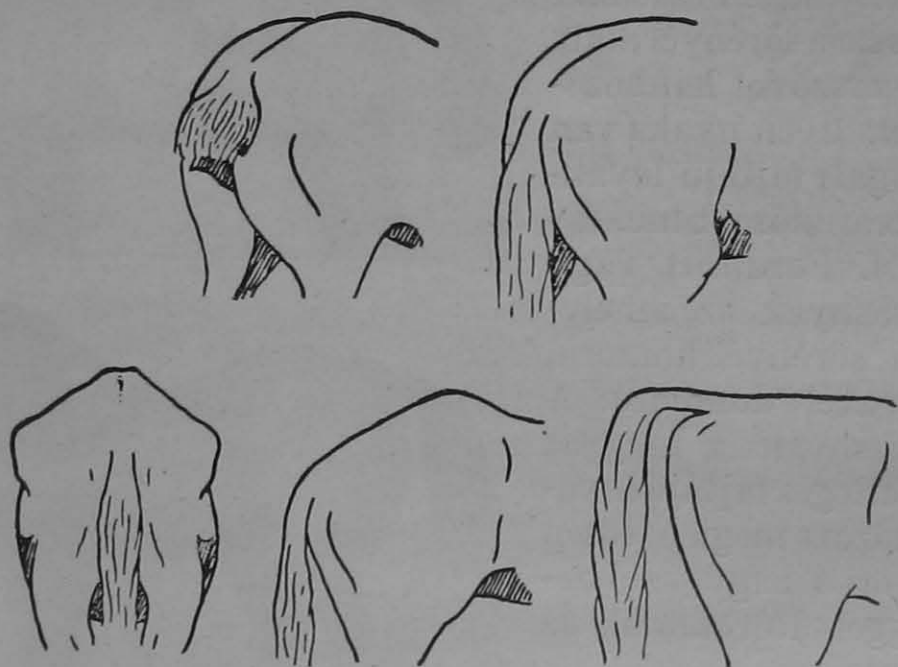
(14. ponthoz.)



Egyenes-, hajlott- és ponty-hát.

hátrafelé mérsékelten lejtős. A következő faralakulásokat ismerjük: barázdált-, alma-, tornyos-, csapott-, egyenes far. A hidegvérű lovaknál gyakori a barázdált far.

6. sz. ábra.  
Faralakulások.  
(16. ponthoz.)



Barázdált, alma, tornyos, csapott, egyenes far.

17. Farokalakulások: van arabos, uszály, angolos, csonkított, fácán-, seprű-, zászló-, kürt-, patkány- és ürü- (bénult) farok.

18. A has kellő nagyságú legyen, hogy jól fejlett emésztőszervek helyeződhessenek el benne. A következő hasalakulásokat ismerjük: karcsú-, felhúzott-, agárszalma-, csüngő- (vemhes kancáknál), pókhas. A szalmahast a csüngőhastól jól meg kell különböztetni, mert az előbbi a szálás takarmánnyal való etetés eredménye, abrakolás és erősebb használat folytán elenyésszik, míg a csüngőhas megmarad. Hátsónál a közép nagyságú, karcsú has előnyös, mert a nagy has már gátolja a nyereg rögzítését és a ló szabad mozgását.

19. A mellkas kellő térfogatú, tehát mély és széles legyen, a bordák dongások, hogy jól fejlődött lélegző- és vérkeringési szervek helyeződhessenek el benne. Rossz

mellkasalakulás: a sekély, keskeny, hengeres, fűzött és üres szívtájú mellkas.

20. Szűgyalakulások: ismerünk arányos, széles, oroszán-, kakas-, sólyom- és kecskeszügyet.

21. A váll terjedelmes, izmos és mérsékelten dőlt legyen; előnytelen a meredek, izomszegény, sovány, rövid váll. A terjedelmes, izmos és mérsékelten dőlt váll a törzs jó alátámasztását biztosítja.

22. A felkar rövid, csontos, izmos, az alkar hosszú és kellően izmolt legyen; ha kellő hosszúságú az alkar, a mozgás kiadós, tértnyerő szokott lenni (kiadós lépésű, haladó ló). A lépés hossza az alkar hosszával egyenes, a lábszárával fordított arányban van.

23. A lábtő csontos, minden irányban terjedelmes és kóros képletektől (csontkinövés, térdtapló, stb.) mentes legyen; hibás lábtő: a fűzött, nyurga, lapos, esztergályozott lábtő.

24. A lábszár csontos, rövid legyen, jól fejlett, erős, tiszta inakkal. Hibás: a vékony és hosszú szár (pipaszár), lapos, gyenge inakkal (sodrott ín).

A csüdizület csontos, terjedelmes, kóros képletektől (daganatok, csontkinövések, stb.) mentes legyen. A csüd arányosan hosszú (a lábszárcsont egyharmada), erős, csontos legyen és a talajra az elülső végtagon 40—50 fok, a hátsó végtagon pedig 50—55 fok alatt álljon.

25. A felcomb terjedelmes és jól izmolt, jó csontú legyen. Előfordul: lapos, nyurga, béka-, nyúlcomb.

26. Az alcomb kellő hosszúságú, jó csontú, izmos, a térd csontos, terjedelmes, hibátlan legyen.

27. A csánk terjedelmes, kellően hosszú, száraz, széles, csontos és hibátlan, jellegzetes legyen, vagyis: legyen mentes mindenféle pókóktól. Hibás a keskeny, gyenge, lapos, fűzött, kivágott és nyitott, a durva, rögös csánk.

A hátsó végtagon a csánktól lefelé eső lábrészek olyanok legyenek, mint az elülső végtagon.

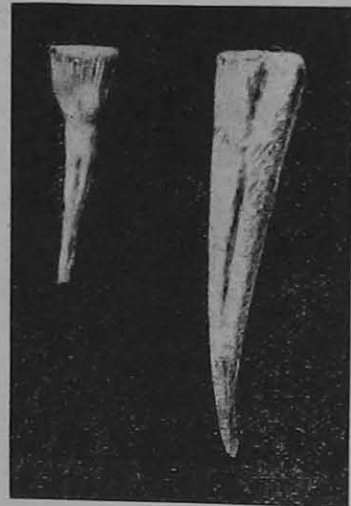
## 2. §. A lovak életkorának megállapítása.

28. A ló kora főleg a fogak hasadásából, a fogváltásból és a fogak kopásából ismerhető fel.

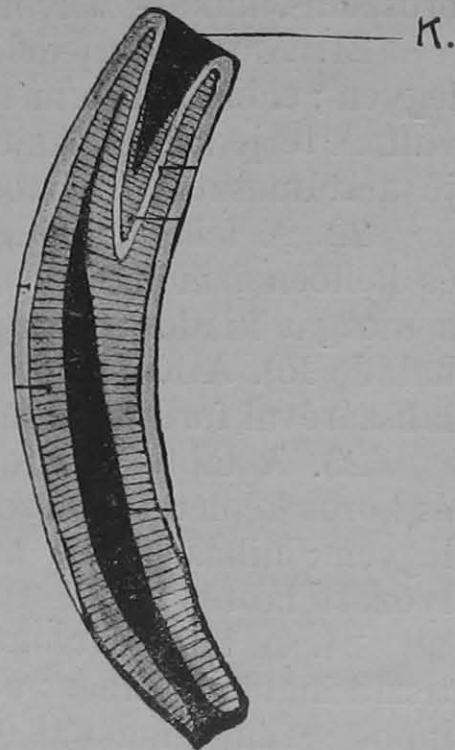




7. sz. ábra.  
A ló életkorának meghatározásához.  
(28. ponthoz.)



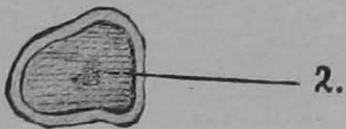
Csikó-, lófog.



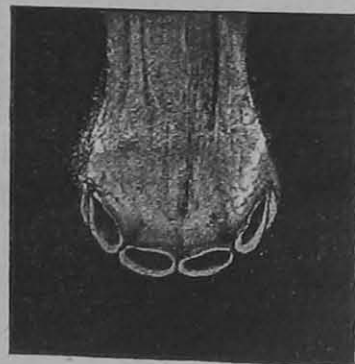
K = kupa.



1. kupanyom.



2. magnyom.



2 hónapos csikó alsó fogsora.



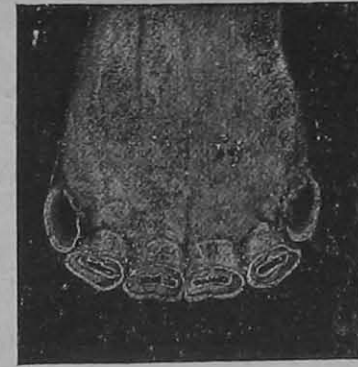
3 éves csikó fogazata.



3 éves csikó alsó fogsora.



4 1/2 éves ló alsó fogsora.



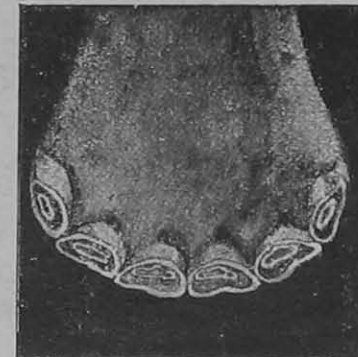
5 éves ló alsó fogsora.



5 éves lónak harapófogora emlékeztető fogazata.



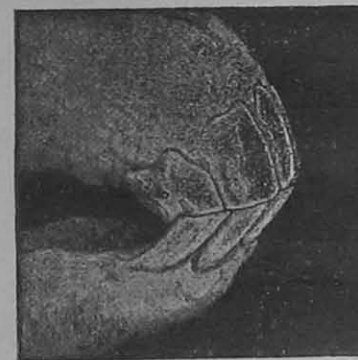
6 éves ló alsó fogsora.



8 éves ló alsó fogsora.



10 éves ló alsó fogsora.



11 éves lónak félig harapófogóra emlékeztető fogazata.



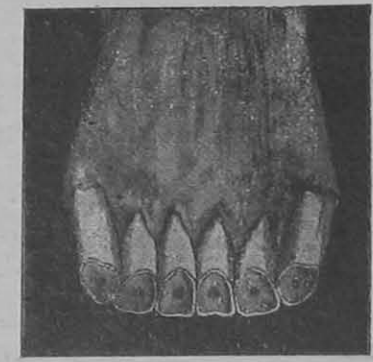
15 éves ló alsó fogsora.



17 éves ló alsó fogsora.



18 éves lónak hosszú, egyenes fogazata.



24 éves ló alsó fogsora.



A lónak tökéletes fogazata van, vagyis úgy az alsó, mint a felső állkapocsban vannak fogai. Ezek: a metszőfogak (metszőfogak: 2 fogó-, 2 középső vagy közép- és 2 szegletfog), az agyarfogak (a mén, vagy herélt lónál) és a zápfogak.

A fogak képletekben kifejezve:

Mén és herélt lónál:  $\frac{6-1-6-1-6}{6-1-6-1-6}$  összesen 40 fog;

Kancánál ez a képlet a következő:

$\frac{6-0-6-0-6}{6-0-6-0-6}$  összesen 36 fog.

A metsző- és zápfogak közti rész a foghíjas rész, vagy hordász, itt fekszik a zabla.

A fognak a foghúsból kiálló része a fog koronája, a rejtett része a fog gyökere. Kétféle fogazatot különböztetünk meg: csikó- és lófogazatot. A csikófog kisebb, tejfehér, ritkán helyeződik egymás mellett és nyakalt. A lófogak koronája nyakaltság nélkül megy át a gyökérbe, a takarmánytól sárgásszínű. E fogak sűrűn helyeződnek egymás mellett, kupájuk széles és mély.

29. A ló kora főleg a metszőfogakról ismerhető fel, miután ezek hasadása, váltása, kopása és alakjuk változása határozott időben szokott bekövetkezni. Az agyarak a fiatal lovaknál hegyesek és éles szélűek, későbbi korban rövidebbek és tompábbak.

A csikók metszőfogai rövidek, keskenyek, fehérek és fényesek, nyakuk feltűnően vékony; ezeket lassankint maradandó metszőfogak pótolják, melyek sárgásszínűek, nagyobbak, szélesebbek és hosszában barna barázdákkal vannak ellátva.

A metszőfogak rágólapján mélyedés van, melyet kupának nevezünk. A kupa az állandó metszőfogakon mély és tölcséralakú.

A csikónál születése után nyolc napra, mindkét fog-sorban két metszőfog (fogófog), 4—6 hét múlva ismét két fog (középfog) és 8—10 hónapos korában az utolsó két metszőfog (szegletfog) bújik ki, mely fogak az első évben egymásután lekopnak.

A kupa a fogófogokról a csikó 1 éves korában, a középfogokról annak 1½ és a sarokfogokról két éves korában lekopik.

2½ éves korában a csikó fogófogak kihullanak és helyükbe a maradandó fogófogak nőnek, melyek a váltástól számított ½ év alatt érik el a rendes hosszúságukat. Tehát 3 éves korban sorbanőnek.

3½ éves korban a középső csikófogak kihullanak és helyettük az állandó középső fogak nőnek ki, melyek 4 éves korban nőnek sorba.

4½ éves korban a szögletfogak váltódnak, még pedig ugyanazon módon, mint azt a középső- és fogófogokról mondtuk.

5 éves korban a lónak valamennyi metszőfoga lófog. Ilyenkor nevezük a lovat teljeskorúnak.

6 éves korban a fogófogak kupája már lekopik és helyén csak egy sötét folt (a kupanyom) látható. A középső fogakon a kupa még mintegy 2, a sarokfogakon pedig 4 mm mély.

A 7 éves lónál a középső fogak kupája már kopott, a szegletfogaké azonban még megvan.

8 éves korban a szegletfogakról is lekopik a kupa; az alsó állkapocsban valamennyi metszőfog keskenyebb, hosszabb lesz és az agyarak letompulnak.

A betöltött 8 év után a felső állkapocsban lévő metszőfogak alakját és irányát, a kupa mélységét és ennek lekopása után a rágólap alakját is tekintetbe kell venni. Ekkor a felső sarokfogakon az úgynevezett harapócs képződik, mely 3 év múlva eltűnik.

15—16-ik éves korban a második harapócs jelentkezik.

A kupa a felső állkapocsban lévő fogófogokról a 9-ik, a középső fogakról a 10-ik és a szegletfogakról a 11-ik évben tűnik el, tehát mindig hat évi kopás után. A kupa eltűnése után a metszőfogak rágólapjai haránt tojásdad alakúakká, a ló korának előbbre haladásával pedig kerekded alakúvá válnak. Ez utóbbi alak az alsó fogakon a 12-ik, a középső fogakon a 13-ik, a szegletfogakon pedig a 14-ik évvel mutatkozik, midőn a kupanyomok is eltűnnek és helyettük a rágólap közepén egy sötét pont, a magnyom tűnik fel.



Azt az időszakot, mely alatt a rágólap tojásdad alakú haránt „tojásdad időszak“-nak, mely alatt az kerekded „kerekded időszak“-nak nevezzük.

Újabb hat év eltelte után „a háromszögű időszak“ áll be és pedig az alsó fogófogakon a 18-ik, a középső fogakon a 19-ik, a szegletfogakon pedig a 20-ik évvel.

Ha végre még magasabb korban — ismét hat év múlva — a metszőfogak rágólapja a fiatal lovak fogaiéval visszas tojásdad alakot kap, akkor ezt az időszakot „fordított tojásdad időszak“-nak nevezzük.

30. A magas kor az általános külső testalakulásból is felismerhető.

Erőállapot csökken, a szem-és haláténkgödrök (vak-szemek) beesettebbek a szemöldökön és a homlokon fehér szőr mutatkozik, a hát hajlik, a bőr kiszárad.

### 3. §. A ló színe és jegyei.

31. A ló színét a rövid (fedő) és hosszú szőrökből (fark és sörény), a bőr, a paták és a szem színéből határozzuk meg.

Öt alapszínt ismerünk és pedig :

a) fekete,

b) fehér,

c) pej,

d) sárga és

e) fakó. Ezenkívül vannak még :

f) színkeverékek és

g) színvegyülékek.

a)-hoz : A fekete ló szőrzete fekete, bőre és patái palaszürkék. Ismerünk : holló-, szén-, bársony- és nyári feketét ; utóbbi átmeneti szín, nyáron a has alja s a combok belső felülete sötétbarna színű.

b)-hez : A fehér ló rövid és hosszú szőre hófehér, bőre rózsaszínű, patái viasz-sárgák, szeme dióbarna. Van selyem, tej- és patyolatfehér.

c)-hez : A pej ló rövid szőre barnáspiros, a hosszú szőrök és lábvégek feketék, a bőr és a paták palaszürkék, a szem dióbarna. Pejlovak vannak : világos, sötét, arany, piros, meggy, szattyán, gesztenye, özpej.

d)-hez : A sárga lovak rövid és hosszú szőre piros (rókaszínű). A következő színárnyalatai vannak : világos, sötét, arany, agyag, izzadt, perzselt, szén, májsárga.

e)-hez : A fakó ló rövid szőre világossárga színű, a hosszú szőrök és a lábvégek feketék (kivéve az izabella színű lónál a sörény, farkszőrök fehérek, paták viasz-sárgák). Van közönséges fakó vagy zsuffa, zsemlye, gerle, rozsdás, egér, ezüst- és aranyfakó színű ló. Az izabella színű ló fedőszőrei világos fakósárgák, a hosszú szőrök fehérek, a bőr rózsaszínű, a paták viasz-sárgák.

f)-hez : Színkeverék (tarka ló) a tarkaságnál a fehér alapszínben nagy, más színű foltok találhatóak. Ilyenek a pej, fekete, piros-, fakó-, tigris- és agáttarka lovak.

g)-hez : Színvegyülék (deres ló) az, amikor két vagy több színű szőr egymással bensőleg elvegyül. Pl. ha sötét és borsót egyforma mennyiségben keverünk össze, szürke szín áll elő. A következő szürke és deres lovak vannak : almás-, pej-, vörös-, ezüstderes, acél- és vadederes, daru-, ezüstsürke, szeplős, legyes, bogár-, seregély-, pizstrángszürke.

32. A lovak jegyei kétfélek : természetes és mesterséges jegyek. Természetes az a jegy, amellyel a ló születik vagy amely később természetes úton támad. Mesterséges jegyek azok, amelyeket a ló megjelölésére magunk állítunk elő pl. különféle sütések (bélyegek), vagy pl. a nyeregtrörések után fejlődő fehér foltok, külső behatások nyomai.

33. A ló fején a következő jegyek fordulhatnak elő : gyéren és sűrűn tűzött homlok, kevés fehér szőr a homlokon, virágcsa, virág, kis-, nagy-, terült-, hegyes-, tűzött-csillag ; keskeny és széles orrsáv, keskeny és széles hóka, lámpás. *Ajkakon* : pizra, szárcsa, tejfeles szájú, béka szájú.

34. A lábvégeken rendszerint különféle alakú és kiterjedésű fehér foltok fordulnak elő, amelyet „keselység“-nek nevezünk. A keselységnek a következő alakjait ismerjük : elől, elől-belül, elől-kívül, pártában, pártakörül, külső-, belsősarok, félcsüdig, csüdhajlásban, csüdig, csüdön felül, félszárig, lábtőig, lábtőn felül kesely. Ha a keselységben alapszínű (pl. sárga) foltok vannak, akkor azt mondjuk, hogy foltos vagy tarkázottan kesely.



35. Ha a ló testén gyéren elszórva fehér szőrök vannak, azt gyéren-tűzöttnek nevezzük s ha sűrűbbek a fehérszőrök az alapszínben (pl. pej lovon), akkor sűrűntűzöttnek mondjuk. Lehetnek a test bármely részén különféle nagyságú és alakú fehér foltok. Vannak olyan sárga és pej lovak, amelyekben tenyérszíni fekete foltok vannak. Előfordul még a törzsön (a far és hát közepén) egy fekete sáv, ezt szíjjaltságnak nevezzük.

36. Mesterséges bélyegek előfordulnak: rendszerint a bal felsőcombon; a nyakon, pl. a csendőrségi szolgálati lovaink nyakának baloldalán a „Cs“ betű és alatta egy szám van besütve (a ló avatási száma). Azonkívül a jobb és bal nyereghelyre is sütnek bélyegeket, rendszerint a ménésbélyegeket. Pl. a kisbéri ménésben nevelt angol telivérek bal nyereghelyén a magyar korona és alatta  $\text{YB}$  rövidítés van besütve.  $\frac{\text{YB}}{\text{YB}}$  Gyakran látható csendőrségi lovaknál a jobb nyereghelyen „Mt“ bélyeg, alatta „3“, annyit jelent: mezőhegyesi tájfajta, 3-ik körzet.

#### 4. §. A ló hibái.

37. Azok a hibák, melyek többnyire túleröltetés következményeként a lovak végtagjain keletkeznek és annak hasznavehetőségét csökkentik, a következők:

38. *A csontkinövés, csontujjképlet.* Ez egy bab-, egész diónagyságú vagy még nagyobb, félgömbölyű vagy hosszúkás csontszaporulat, mely leginkább a szárcsont belső oldalán, különösen az elülső lábakon fordul elő. Sántaságot leginkább csak keletkezése alatt okoz; egyébként pedig csak akkor, ha az ízületekhez vagy inakhoz nagyon közel fekszik. Rendszerint ártalmatlan.

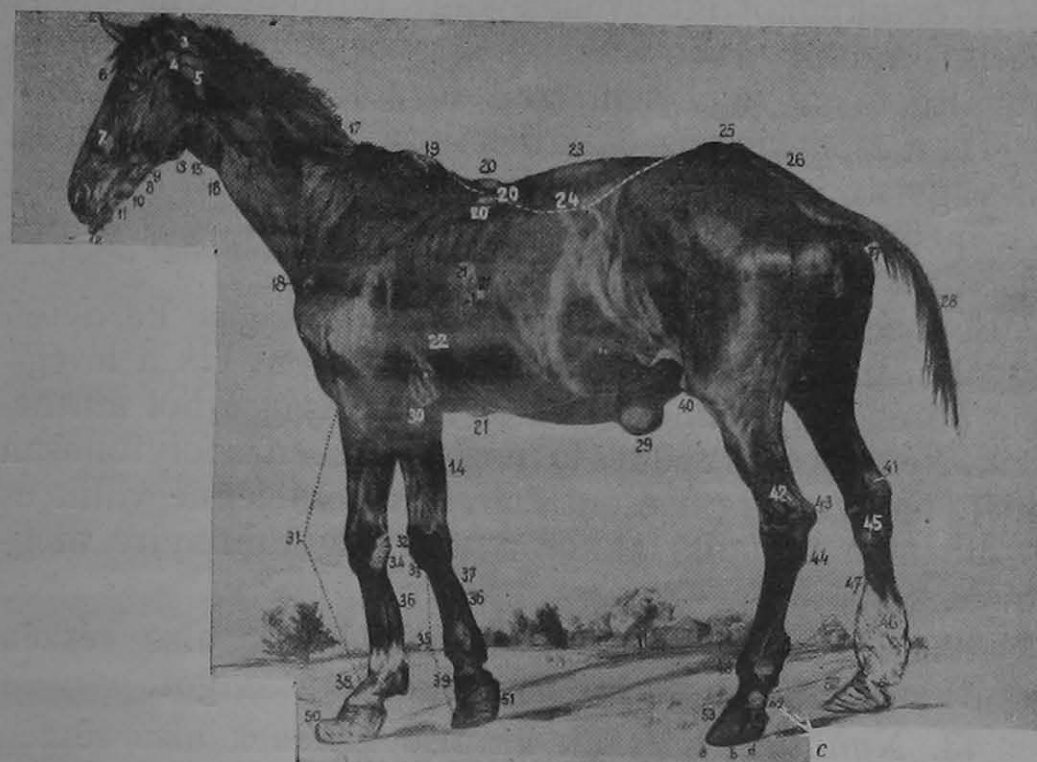
39. *Gyűrűtetem.* Oly csontkinövés, mely rendszerint a párta- és a csüdcsonton, a pártaízület közelében gyűrűalakú domborulatot képez és többnyire tartós sántasággal van összekötve.

40. *Kaptatetem:* a csüd alsó harmadában a párta felett helyeződő, gyakran a csüd- és pártaízület szalag-dudoraiból kiinduló csontkemény tapintatú, érdes felületű mogyoró-, dió-, féltüktojás nagyságú duzzanat. Az esetek legnagyobb százalékában sántaságot okoz.

8. sz. ábra.

A hibás ló.

(37. ponthoz.)



- |                                      |   |
|--------------------------------------|---|
| 1. Tarkódaganat.                     | 30. Patkókelés.                               |
| 2. Hasított fül.                     | 31. Rokkant láb.                              |
| 3. Lógó fül.                         | 32. Térdaganat.                               |
| 4. Fül alatti daganat.               | 33. Eséstől származó heg.                     |
| 5. Fültömírgydaganat.                | 34. Sömör.                                    |
| 6. Harmadik szemszöglet.             | 35. Meredek láb.                              |
| 7. Csontkinövés a felső állkapcsan.  | 36. Hajlítóínsugorodás.                       |
| 8. Fogsipoly.                        | 37. Csontkinövés.                             |
| 9. Fogkő.                            | 38. Merevsőd.                                 |
| 10. Csontkinövés az alsó állkapcsan. | 39. Gyűrűtetem.                               |
| 11. Állcsontsipoly.                  | 40. Térdízületi tokszalagtágulat.             |
| 12. Lógó ajak.                       | 41. Ínhüvelytágulat (L. pók).                 |
| 13. Állalatti nyirokesomódúzzanat.   | 42. Ínhüvelytágulat (L. pók).                 |
| 14. Nyirokérgyulladás.               | 43. Tojásdaganat.                             |
| 15. Golyva.                          | 44. Nyúltetem.                                |
| 16. Érsipoly.                        | 45. Csánkópók.                                |
| 17. Hámigatörés a baltavágásban.     | 46. Elefántlábúság.                           |
| 18. Hámigatörés a vállhajlásban.     | 47. Ínhüvelytágulat.                          |
| 19. Martörés.                        | 48. Elhasznált csüd.                          |
| 20. Nyeregtörés.                     | 49. Csüdsömör.                                |
| 21. Hevedertörés.                    | 50. Rokkant pata, patapora, sipollyal.        |
| 22. Keskeny mellkas, üres szívtáj.   | 51. Gyűrűzött pata nyirrothadással.           |
| 23. Pontyhát.                        | 52. Hegyesszögű pata, táplálkozási gyűrűkkel. |
| 24. Hajtotthat.                      | 53. Szarurepedés:                             |
| 25. Hátul túlnőtt.                   | a) hegyfali,                                  |
| 26. Csapott far.                     | b) oldalfali,                                 |
| 27. Rákos daganat.                   | c) pártaszéli,                                |
| 28. Patkányfarok.                    | d) hordozószéli.                              |
| 29. Köldöksérv.                      |   |

41. *Csánkpók*. A csánk belső oldalán előforduló csontkinövés, mely ennek az ízületnek alsó részét, néha pedig a szárcsont felső részét is borítja.

A csánkpókot láthatónak vagy rejtettnek nevezzük aszerint, amint az a csánkpók alakját észrevehetően megváltoztatja vagy sem (rejtett pók).

Ha a csontkinövés csak keletkezéskor van, igen kicsi, elől vagy az ízület szélén keletkezett, akkor az külsőleg észre nem vehető és a pók csak a ló sajátságos sántasága által ismerhető fel.

A csánkpók okozta sántaság a mozgás kezdetén nagyobb, mozgás közben azonban csökken. Ha a ló egy ideig áll és ismét elindul, akkor a sántaság újból mutatkozik. Némely csánkpókos ló mozgás közben is folytonosan sántít, ha azonban a csontkinövés érzéktelenné válik és tovább nem fejlődik, akkor a sántaság többnyire megszűnik.

42. *Őzletem* a csánk külső oldalának alsó részén mutatkozik és rendszerint nem okoz sántaságot.

43. *Nyúltetem* a csánk hátulso szélének alsó részén lévő szalagoknak és inaknak megvastagodása. Legjobban akkor látjuk, ha a csánkot oldalról nézzük.

44. *Íncsoport* az ín megvastagodása és a körülötte lévő szövetekkel való összenövése, minek folytán az ín néha meg is rövidül és a ló sántít.

45. *Csöbörbe hágás* a hajlító- és nyújtóizmok hibás összműködéséből ered és a lábnak sajátságos rángatózó mozgásából, valamint a comboknak magasra emeléséből ismerhető fel. Ez nemcsak szépséghiba, hanem tartós mozgásnál a lóra nézve fárasztó is. Csánkpókos ló is gyakran kakaslépéses (csöbörbe hágó).

46. *Lágypókok (vízpókok)* gömbölyded, vagy ruganyos daganatok, melyek az ízületen és inüvelyeken fordulnak elő. Közlekedőknek akkor nevezzük, ha az egyik oldalon való nyomás folytán a másikon dudorodnak ki.

Az inüvelyen lévő lágypókot inüvelytágulásnak nevezzük. Ez többnyire hosszúkás és a hajlítóinakon, a lábszár hátulso részén, a csüdizület fölött a csánk körül és a lábtön fordulhat elő.

## 5. §. Lófajtáink.

47. Eredeti magyar lófajták: a javított magyar parlagi ló, a kis és nagy nonius, a northstar (nortsztár), furiozó, gidrán, a muraközi és pinkafői ló; utóbbi két lófajta hidegvérű ló, míg az előbbieket melegvérű (könnyűtestű) lovak.

48. Magyar ménésintézetek a következők: Mezőhegyes, Kisbér és Bábolna.

Bábolnán arabs és lipizzai lovakat, Kisbéren angol telivér és angol félvéreket, Mezőhegyesen pedig kis és nagy noniusokat, northstarokat, furiosokat és gidrán lovakat tenyésztenek.

49. Ménésintézetekben az állam alkalmas méneket nevel, azokat kiadja a fedezett állomásokra, ahol a lótenyésztő gazdák rendelkezésére bocsátja. Azonkívül egyes tenyésztőknek bérbe is ad alkalmas tenyészméneket.

Angol telivér az a ló, amely apai és anyai ágon törzskönyvezett angol telivérre vezethető vissza (az angol sztudbokban be van vezetve).



II. FEJEZET.

A LOVAK BETEGSÉGEI.

## 6. §. A lovak külső megbetegedései, gyógykezelésük és elsősegélynyújtás.

50. A szolgálati lovakat hetenkint legalább egyszer az örsparancsnoknak meg kell vizsgálni. Ezen vizsgálatoknál különösen a lovak egészségi állapotára, figyelemmel a ragályos betegségek jeleire is, továbbá a lovak kellő ápoltságára s a patkolás jókarbantartására kell ügyelni.

51. A lóbetegségek idejekorán való felismerése azért is rendkívül fontos, hogy olyankor, amidőn állatorvos azonnal nem áll rendelkezésre, az előforduló betegségek-nél a legszükségesebb segínyt lehessen nyújtani vagy más szükséges intézkedéseket megtenni.

52. A *nyeregnyomás* a nyeregtájnak a nyereg által okozott zúzódásából ered.

A nyeregnyomás okai :

1. a nyereg, ha nincs feligazítva, vagy ha törött a kápája ;

2. a pokróc, ha kérges, piszkos, lyukas, vagy durván toldott ;

3. a nyergelés, ha túl előre vagy hátra, illetve ferdén fekszik a nyereg, ha a heveder túl szorosra vagy túl lazára van meghúzva ; ha a pokróc gyűrődött s nincs felhúzva a gerinc élén ;

4. a lovas, ha nyugtalanul vagy ferdén ül, egyik kengyelszija hosszabb a másiknál, ha idejében nem nyergel át, főképp vágta után ;

5. a ló, ha túl sovány, a mar túl magas, éles, vagy ha a ló állandóan nyugtalanul jár a lovas alatt (döcögő járású ló) ;



6. ha a lovas sánta lovat ügetésben lovagol, minek következtében a lovas és a ló súlypontja nem esvén egybe, a megterhelés egyenlőtlen lesz.

A lovak erőállapota minden körülmények között szem előtt tartandó és fárasztóbb igénybevételüknel tápjavítás, gondos ápolás és a pihenők helyes elrendelése, szóval minden rendelkezésre álló eszköz által oda kell hatni, hogy azok le ne fogyjanak, mert lesóványodott lovak a legjobb nyergelés dacára is nyeregnyomások iránt érzékenyebbek.

Ha a nyeregnyomást előidéző okokat idejekorán felismerjük és eltávolítottatjuk, akkor nagyobb nyeregnyomások csak akkor fordulnak elő, ha a lovakat rendkívüli módon vesszük igénybe. Minden, még a legcsekélyebb nyeregnyomás okát is ki kell kutatni és annak elhárítására a szükséges intézkedéseket haladéktalanul megtenni. Elhanyagolás következtében gyógyíthatatlan sebek, minden esetben pedig heghelyek keletkeznek, melyek gyakran a legcsekélyebb nyomásra is kiújulnak.

53. Ha a nyeregnyomás kisfokú, akkor az puhatapintatú duzzadásból áll, melyen fokozott melegség és érzékenység észlelhető.

Tünetei: Bevonulás után 20—30 perc múlva veszi észre a lovas, hogy a nyereg tájon a pokróc alatti izzadt felület helyenként gyorsabban szárad meg. Ugyanezen helyeken fokozott érzékenység, fájdalmasság, az illető felület duzzanata és a bőrréteg megkeményedése észlelhető. Súlyosabb esetekben a felhámréteg is ledörzsölődik, a szőr lekopik és helyén vérző felület látható.

Az enyhe nyeregnyomás gyógykezelése a következőképpen történik:

Egy négyrétben összehajtott vászonlapot állott (18—20° C) vízbe mártunk, kicsavarjuk és a felnyomott helyre úgy tesszük fel, hogy ekörül még egy tenyérszerű területet azzal betakarjunk. Erre a — négyszeresen összehajlított — lópokrócot tesszük fel, amit a felső hevederrel mérsékelten lezorítunk. A heveder alá marpárnát teszünk, vagy ennek hiányában szalmacsutakkal béleljük. Ezt a borogatást 2—3 óránként meg kell újítani.

Este tesszük fel az utolsó — kissé nedvesebben hagyott — borogatást, amely egész éjjel a lovon marad.

Ha másnapra a duzzadás és az érzékenység megszűnt, a ló nyergelhető. Ha a nedves borogatás dacára a duzzanat nem múlt volna el, akkor a lovat azonnal állatorvosi gyógykezelés alá kell venni.

Erősebb feltörésnél a nyomás helye sokkal melegebb, az ujjakkal való érintésnél fájdalmas, a duzzanat kemény vagy a bőr fel van horzsolva és kisebesedett.

Ilyenkor minden esetre éjjel-nappal fertőtlenítő „Burow“-oldatos vizes borogatást alkalmazunk.

54. *Heveder nyomásokat* többnyire szoros előre nyergelt hevederek idéznek elő. Ezek éppen úgy mutatkoznak, mint a nyeregnyomások. Kezelésük is ahhoz hasonló.

55. *Sántaságok.* Ha valamely ló sántít, akkor a sánta láb patáját azonnal meg kell vizsgálni, vajjon a patkó és pata közé nem ékelődött-e be kavics, vagy a talpon keresztül nem hatolt-e be valamely éles test a patába. Utóbbi eltávolítása után a sérülés tájékára jódtincturát kell csepegtetni és a sánta lábról a patkót minden esetben le kell venni, a patát hideg vízbe állítani vagy zsákvászonba burkolva folyton nedvesen tartani. Ha a sántítás ezáltal nem javul, vagy a sántítás oka a patában fel nem fedezhető, akkor a lovat jó alomra kell állítani és állatorvosi gyógykezelés alá venni.

56. *Megszegelés (megnyílás).* A ló akkor van megszegelve, ha patkolás közben egy szeg a pata érzékeny részébe hatol s ennek következtében a ló sántít. E baj megvizsgálásánál a pata sértett helyét melegebbnek találjuk, mint másutt. Ha kalapáccsal az illető szeg fejét vagy annak csonkját megkopogtatjuk, akkor a ló lábának rángatása által érzékenységet árul el.

A szeget azonnal ki kell húzni és a patkót is levenni, mire gyakran vér, vagy ha a baj már régebbi keletű, geny is szivárog ki. A patát ilyenkor hideg vizes borogatással kezeljük addig, míg állatorvosi kezelésbe kerül.

57. *Nyirrothadás.* Ha a szarunyír puha és repedt, vagy ha a repedésekben bűzös, szürke geny mutatkozik, akkor az nyirrothadásra mutat, melyet ha idejekorán észre nem veszünk, csak huzamosabb idő alatt gyógyíthatunk. Okai: állandó nedvesség, főképp a gödrös lóállásban összegyűlt vizelet behatása alatt a nyír szaruja



elmállik, rothadásnak indul. A nyirrothadást azonnal gyógykezelní kell. Az előidézõ ok megszüntetése után a nyír barázdáit egy vékony pálcára csavart ruhadarabbal alaposan kitisztítjuk s utána fakátrányba mártott kóccal vagy ronggyal betömjük. Ilyenkor a lóállásnak különösen tisztának és száraznak kell lennie.

58. *Vérfolt.* A vérfolt a pata, főképp a sarkok zúzódása vagy gyulladásának a következménye, mely leginkább a sarokszögletben fordul elő és többé-kevésbé erős sántasággal jár. A nyomás vagy zúzódás fokához képest kevés vér jön a felszínre, mely a szarut befestvén, vörös vagy kék jegyet, azaz száraz vérfoltot mutat.

A vérfolt a pata túlzott lefaragásából, patkónyomásból, vagy valamely tárgynak a patkó és a szarutalp közé való beszorulásából ered és túlságosan megnőtt és szárazon tartott patáknál fordul elő. A vérfolt keletkezését a pataápolás hiánya is elősegítheti.

Vérfolt esetén a ló sántít, a sarokfalon és saroktalpon való mérsékelt kopogtatásra fájdalmat mutat. Ilyen esetben a patkót le kell venni, a patát borogatások által megpuhítani s a lónak néhány napi nyugalmat biztosítani. E betegségnél mindenkor állatorvosi beavatkozás szükséges.

59. Minden szembetegségnél kizárólag állatorvost kell igénybevenni.

60. A patkókelés a könyök feletti nyálkatömlő zúzódásából ered. Ez gyakran éjen át fekvésközben a patkónak nyomása által vagy kemény egyenetlen talajon és különösen akkor képződik, ha a ló rövidre van kötve. Patkókelés esetén hideg vizes borogatást alkalmazunk.

Kemény testekhez való ütődés vagy rúgás következtében, különösen vasúti szállításnál, a csánk feletti nyálkatömlő is igen gyakran megduzzad, a duzzanat kerekded, meleg és érzékeny. Ez az úgynevezett csapfejű daganat, mely a patkókeléshez hasonló módon kezelendő.

Ha a patkókelés vagy csapfejű daganat három nap alatt nem javul, akkor a lovat állatorvossal kell kezelteni.

61. *Lábduzzadások.* A lábtötől, a csánktól lefelé körkörösén vagy laposan elterülő tésztás tapintatú megnagyobbodások. Sok esetben csak a hosszas állástól származnak, ilyenkor jártatás után elmúlnak. Nedves pólyával becsavarás sokat segít. Lábduzzadás esetén mindig jól át kell simítani a dagadt lábak felületét a szőrmentén, mert ha kisebesedett vagy pörkös, azonnal állatorvosi segítséget kell igénybe venni. Öreg lovaknál a lábduzzadások szervi szívbjából is származhatnak. Gyakran belső és fertőző betegségek kísérő tünetei. (Influenza, mirígykór.)

62. *Csüdizületi rándulást* elcsúszás vagy hibás lépés idéz elő. A ló ilyenkor fájlalja a lábát, a csüdizület meleg, fájdalmas és dagadt, a ló pedig csak a fokfallal érinti a földet. Hideg borogatás, folyó vízbe való állás és pólyázás, továbbá kimelés által a gyógyulás előmozdítható.

63. *A csüdsömör* a csüd hajlásban fejlődő bőrgyulladás, mely a csüd bőrének kivörösödésében és savószerű folyadék kiszivárgásában nyilvánul. Okai: a rendszeretlen almozás (pangó vizelet), a lábvégápoláshiánya. E tüneteket esetenként ugyanazon lábvég duzzanata kíséri. Azonnal állatorvosi kezelés szükséges, mert elhanyagolása esetén mélyreható bőrelhalások és a szakszerűtlen kezelés miatt bőrmegvastagodások keletkezhetnek. Házi kezelése tilos.

64. *Külső betegségek* közé soroljuk a különböző erőművi behatás folytán keletkezett sérüléseket is, melyeket sebzéseknek nevezünk. A sérülést előidézõ tárgy minősége szerint megkülönböztetünk: metszett, vágott, szúrt, lött, szakított, harapott és rúgott sebeket. A szervezetben előidézett felületés vagy mélyreható, nemesebb szerveket ért sérülések foka szerint könnyű, súlyos, gyógyíthatatlan, életveszélyes és halálos kimenetelű sérülésekről beszélhetünk.

65. *Elsősegélynyújtás.* Sebekről a szennyet kell elsősorban eltávolítani. Szappannal tisztára mosott kézbe vattát veszünk és azt valamely fertőtlenítő oldatba mártva, vele a seb környékét leöblítjük, majd a sebet jódtincturával ecsetelve, felületére gaset (géz) helyezünk és vattaréteggel fedve bekötjük. Olyan sebfelületre, mely



nem köthető be, fertőtlenítő hintőport szórunk a jódtincturás ecsetelés után. Megfelel erre a célra a karodor-nak nevezett állatiszén és jodoform keveréke, melynek kiváló szagtalanító és szárító hatása van. Fertőtlenítő-oldatul használható az 1%-os szublimát oldat; egy pasztilla egy liter vízre; a 2%-os kreolin, a 2%-os lysoform, 2%-os karbololdat, 1%-os timsóoldat, 2—5%-os Burow-oldat.

Portyázás közben, tanyák közelében, ha más nincs kéznél, egyszerű sós vizet is használhat a járőr sebmosásra.

### 7. §. A lovak belső megbetegedései, gyógykezelésük és elsősegélynyújtás.

66. A belső betegségek első tünete, hogy a ló nem eszi meg az eléje tett takarmányt. Tompultan, bambán, fejét lehorgasztva, környezetére nem ügyelve áll állásában. Járása kötött, szőre borzolt, fénytelen.

67. A hasüri szervek megbetegedése kólika név alatt ismeretes. Ilyen kólikás megbetegedések a gyomor-megterhelés — megzabálási kólika — a bélrenyheség, a bélsárpangás, a bélgyulladás, a rheumás bélgörcs, a bélcsavarodás, a béllefűződés, bélférgesség és a vesék fájdalmai.

A kólikás ló nyugtalan, tipeg, kapar, hasa felé tekintget, lefekszik, felkel, kutya módjára ül.

68. Azonnali segélynyújtás: csutakolás, hideg időjárás esetén lepokrócolás, kézen jártatás kizárólag lépésben, futószáron hajtani nem szabad.

69. A különböző takarmánymérgezések által előidézett fertőzés szintén kólikás tünetekkel jár. Ezért keressük kólikás betegségek esetén mindig az okot a takarmányban. Sok esetben okozott a penészgombákkal fertőzött, nedvesen tárolt széna és szalma halálos kimenettelű kólikát. Hőmérőzzük meg mindig a kólikás lovat, mert ha lázas, lépfenére is gyanús. Kólikás lovak végelébe idegen tárgyak, izgatószeres és különféle maró olajok, háziszerek beadása szigorúan tilos.

### 8. §. Fertőző megbetegedések.

70. A *mirigykór* hevenyfertőző betegség, amelyre a nyirokmirigyek (főképp az áll alattiak és garat mögöttiek) hevenyduzzanata és elgenyvesedése jellemző; gyakran a felső légutak hurutja is észlelhető.

A betegség, mely fertőzés útján keletkezik, rendszeren fiatal lovaknál — tavasszal és ősszel meghülés után — lép fel. A ló azonnali állatorvosi gyógykezelést igényel. A ló étvágytalan, bágyadt és szomorú, orrából nem mindig, de gyakran vizenyős nedv, vagy sűrű váladék folyik, nem ritkán pedig fehér, sárgás vagy zöldes szagtalan genydarabok hullanak ki.

A lovat ilyenkor — az egészséges lovaktól elkülönítve — egy mérsékelten meleg, jól szellőztetett istállóban kell tartani és torkát priessnitz-borogatással borogatni. A ló orrát és szemeit tisztán kell tartani.

71. A ló ragályos betegségei közé tartozik: a takonykór, a lépfene (anthrax), az influenza és a rüh.

72. A *takonykór* az egypatás állatok (ló, öszvér, szamár) ragadós betegsége, amelyet a takonykór-bacillus okoz. Három alakját különböztetjük meg és pedig: orr-, tüdő- és bőrtakonykórt. Az orrtakonykór arról ismerhető fel, hogy az áll alatti mirigyek duzzadása mellett a ló orrából szürkés-sárgás híg váladék ürül, néha csak az egyik orrnyílásból; az orr nyálkahártyáján apró köles nagyságú szürkés-sárgás göbök képződnek, amelyek egyenetlen, cafatos szélű, szalonnás alapú fekélyekké alakulnak át.

A *tüdőtakonykór*nak külső tünetei tulajdonképpen nincsenek; a ló nagyfokú lesóványodása jó étvágy mellett, időnként hallható száraz, tompa köhögés, állandóan borzolt szőrzet a tüdőtakonykór kísérő tünetei lehetnek.

A *bőrtakonykór*nál a combok belső felületén és a lábakon köles-mogyoró nagyságú göbök, csomók keletkeznek, amelyek felfakadásuk után cafatos szélű fekélyekké alakulnak át, s ezek gyógyulásra semmi hajlamot nem mutatnak, hanem rendszerint terjednek.

A takonykór az emberre is ragályos.

Ha a kincstári ló a fenti tünetek között megbetegszik, azonnal állatorvossal kell megvizsgáltatni.



73. *A lépfene* lázas ragadós betegség, amely rendszerint csak szórványosan lép fel. A gyorsan lefolyó (igen heveny) lépfene kólikaszerű nyugtalansággal kezdődik, majd magas láz és feltűnő nehéz lélekzés (erős zihálás) lép fel, némely esetben pedig véres vizeletet és bélsarat ürít a beteg ló, esetleg nagy meleg, fájdalmas duzzanatok keletkeznek a testén.

Terjedését a beteg lovak vérében és hulladékaiban lévő csírák mozdítják elő és pedig vagy állatról-állatra való közvetlen átszarmaztatás, vagy közvetítés, főleg takarmány által, melyen ezen kórcsírák megtapadnak.

74. Az influenzának két alakját ismerjük, úgymint a hurutos és a mellkasi influenzát.

*A hurutos influenza* különösen nagyobb lóállományban gyakran járványszerűen lép fel, s a felső légutak erős hurutja (köhögés, orrfolyás, áll alatti nyirokcsomók duzzanata, kötőhártyahurut, stb.), magas láz jellemző a betegségre. A beteg étvágya néha csökken, gyakran azonban változatlan marad. A betegség általában gyorsan folyik le.

A mellkasi influenzánál a fentebbi tüneteken kívül még a lélekzés nehezített volta mutatkozik, köhögés áll be és szürkés-fehéres vagy rozsdaszínű nyálkás orrfolyás észlelhető.

75. *Rühkór*. Ragályos bőrbetegség. Rühatkák okozák. Rendkívül nagy viszketéssel jár. A beteg lovak testrészeit dörzsölik, kaparják, rágják, harapják.

A bőr a beteg testrészen ráncos lesz, a szőr kihull. Sok esetben a rágás, kaparás miatt a bőr ki is sebesedik. Azonnal állatorvosi segítyt kell kérni.

Hasonló hozzá a nyári bőrekcéma, azért mindig nagy óvatossággal kell az ekcémát kezelni.

A lábrühösséget egy más fajta rühatka okozza. Többnyire az alomszalma közvetíti a fertőzést. Kezelése újabban kéndioxyddal töltött gázkamrákban történik.

A rühkór főleg háború alatt terjed el, az éhség és a nyomor betegsége.

Emberre is ragályos.

Elhanyagolása esetén annyira elharapódzik, hogy a lovat mint gyógyíthatatlant ki kell irtani.

76. *Veszettség*. Az öntudat zavarában, ideges izgatottságában és bénulási tünetekben nyilvánuló ragályos betegség, amely minden esetben halálos kimenetelű.

Okozója az agyvelőben található, de előfordul a nyálban is. A veszett állat nyála fertőz. Harapás által okozott sérülésen át jut a fertőző anyag a vérbe. A lovak kutyák harapása útján fertőződhetnek. A veszettségben beteg ló megmart testrészét harapdálja, dörzsöli, ijedős, nyugtalan lesz, embert és állatot ok nélkül megtámad, végül borzalmas kínok között bénulósos tünetekben elpusztul.

Ha csendőrlovat bármilyen kutya megmar, erről — esetleg védőoltás és a kutya megfigyelése végett — azonnal jelentést kell tenni.

77. Minden ragályos betegségnél az állatorvos által elrendelt óvórendszabályokat és gyógykezelési, valamint a betegség elmúltával a fertőtlenítési utasításokat pontosan kell betartani. Csak így kerülhető el, hogy a betegség tovább ne terjedjen s ezáltal a kincstári vagyont képező értékes lóállományban nagyobb veszteség ne forduljon elő.

#### 9. §. Teendők a lovak megbetegedései, főleg fertőző betegségek esetén. Lóelhullások bejelentése.

78. Ha valamely ló az örsön megbetegszik, állatorvossal azonnal meg kell vizsgáltatni, aki a betegség nemét és a gyógykezelési eljárást az örs lovairól vezetett gyengélkedő könyvbe bevezeti.

Ha a ló gyógyítható és nem szenved ragályos betegségben, az örs a Lógyengélkedő könyvkivonat csatolása mellett, a megbetegedést a szárnyparancsnokságnak írásban késelem nélkül bejelenteni tartozik. Ha azonban hosszabb kezelést igénylő vagy fertőző megbetegedésről van szó, ez utóbbiakat táviratilag a belügyminisztériumnak (szolgálati osztály) és a szárnyparancsnokságnak kell haladéktalanul bejelenteni.

79. Fertőző megbetegedések esetén az eljáró állatorvos utasításait be kell tartani.





III. FEJEZET.

A PATKOLÁS.



## 12. §. A patkolás célja. A patkó leírása.

83. A patkolás célja megakadályozni a pata szarujának gyors elkopását, a pata érzékeny részeit sérülésektől megóvni és ily módon arra képesíteni a lovat, hogy a talaj, az évszak és az időjárás legkülönbözőbb viszonyai között is patáinak veszélyeztetése nélkül, a tőle megkívánt szolgálatok teljesítésére képes legyen.

A szakszerű patkolás által gátolható meg a paták szabálytalan és hibás fejlődése, sőt fiatal lovaknál — a fejlődésük befejeztéig — szakszerű kezeléssel még a végtagok hibás állása is megjavítható.

84. Hogy ezen többoldalú cél lehetőleg a tökéletességig elérhető legyen, a patkolási műveleteket minden esetben kellő szakismerettel és szakképzettséggel s teljes figyelemmel kell végrehajtani.

85. A Dr. Lechner-féle csavaros sarkos hátslópatkó áll: a középső részből (kötésből), a belső és külső szárból, a két patkólapból, a két szegélyből, a szegárokból, a szeglyukakból és a kápából.

A patkónak azt a lapját, melyen a pata nyugszik, hordozólapnak, az alsó lapját, melyen a szegárok van és amely lejtősre készül, alapilapnak nevezzük.

Az elülső patkók általában — ezen paták alakjának megfelelően — kerekdedek, a hátulsók pedig inkább szívalakúak. Különböző nagyságukhoz képest ezen patkók a közép részüknél 24—28 mm szélesek, a patkószárok kezdetével azonban szélességük fokozatosan csökken annyira, hogy a szárok végénél már 2—4 mm-rel keskenyebbek.

A hátslópatkó vastagsága 9—10 mm, súlya 400—600 gramm.

Lehetőleg könnyű patkók alkalmaztassanak, melyek azonban 5—6 heti használatot feltétlenül kibírjanak.

A felső- vagy hordozólap egészen síma. A külső fele — melyen a tulajdonképeni súly fekszik — nagyon keveset (alig 1 mm-t) befelé lejtős, innen azonban a belső szegélyig a lejtősödés fokozódik.

A patkószárok végei felé a sarkok, illetve csavarlyukak előtt, az egész felsőlap egyenes.

Az alsó- vagy alaplap, mely a szegárkot és a lejtős-részt tartalmazza, síma.

A lejtős rész, amely a patkó középső részétől fokozatosan kezdődik, 2—3 mm vastagságú.

A patkó alaplapján lévő szegárok a külső szegélytől oly távolságra esik, hogy a szeglyukak közvetlen a pata fehér vonalára fekszenek. A szegárok olyan mély, hogy a patkószegfejek abba tökéletesen beleilleszkednek.

A hátsólovak patkóin hat szeglyuk van (három a belső és három a külső patkószáron) és ennek megfelelően hat — a szarufal vastagságának megfelelő — patkószeggel erősítettnek a patára.

86. Patkófajták :

a) papucs-,

b) sarkos- és

c) csavarossarkú hátsólovak patkói.

87. A patkónak a patára való erősítésére a gyárilag készült különböző nagyságú 1—5-ig számú patkószegyek szolgálnak.

A patkószeg feje fordított gúlaalakú, teteje lapos és síma s lejtősen megy át a szintén síma pengébe, mely lefelé vékonyodva hegyben (csipet) végződik.

A patkószeg hegye ék alakú, minek folyamányaként a szarufalon való áthatolásakor a helyes irányban — kifelé — halad.

Merev és törékeny, nagyon puha, vastag vagy nagyon vékony, továbbá egyenlőtlenül készült, különösen pedig helytelenül hegyesített patkószegyek nem alkalmazhatók.

88. A patkónak a kemény, fagyos, síkos talajon való elcsúszásának megakadályozására éles csavaros sarkokat használunk.

A csavarossarkok részei: a fej és a nyak. A fej alakja szerint különböztetünk meg éles vagy tompa csavarossarkokat.

### 13. §. Lóval való bánásmód a patkolás alatt.

89. Patkolásnál a lovakkal szelíden, jóindulatúan, türelmesen kell bánni és minden durva eljárást kerülni kell. Ennélfogva úgy a legénység, mint a patkolókovács, minden szükségtelen lármától, fölösleges szaladgálástól, a durva bántalmazástól vagy éppen a kalapáccsal, vagy egyéb tárggyal való megütéstől tartózkodjék.

Patkolás közben a félénk, ijedős és nyugtalan lovakat csikófékszáron kell tartani, miután megkötéssel az ily lovak félénksége és nyugtalansága többnyire még fokozódik.

A ló megnyugtatóására szolgál, ha szelíd hangon szólunk hozzá, megsímogatjuk és ha zabbal megkínáljuk.

Némely ló a patkolás alkalmával nem engedi magát megkötni, míg ha száron tartják, nyugodtan marad; másik viszont csak úgy patkolható meg, ha az istállóban mellette álló lovat állítjuk mellé.

90. A ló lábainak helyes felemelése, valamint megfelelő tartása, az egyes patkolási műveletek kivitelénél szintén nagy fontossággal bír.

A ló lábait nem szabad hirtelen, durva módon felemelni, mert ezáltal nemcsak nyugtalanná, de makaccsá válik.

91. Hogy a patkoló kovács és a lábat tartó egyén nyugtalan, vagy rosszindulatú lovak patkolásánál meg ne sérülhessen, a ló fejét mindig kissé azon oldal felé kell fordítani, mely oldalon lévő lábat patkolják.

A lovat patkoláshoz csakis csikókantárral szabad elővezetni. (L. 175. pont.)

### 14. §. A szabályos pata leírása. Patkolás előkészítése. Régi patkó levétele. Előkészület a patkoláshoz. Felillesztés. Felszegezés. Teendők a patkolás után. Megújítás. Patkolási előjegyzés.

92. A patáról általában.

A pata tulajdonképen a lábvéget fedő szarutok, mely arra szolgál, hogy a lágyrészeket a külső behatásoktól megóvjá.



Két részből áll: a szarufalból és a szarutalpból.

A szarufal részei: a hegyfal (v. fokfal), a jobb és bal oldalfal, a külső és belső sarokfal.

Két széle: a pártaszél és a hordozósél.

Rétegei: a külső vagy fedőréteg (kovácsok fény-mázzrétegnek nevezik), alatta van az oszlopos réteg (ezt a réteget egyesek csövecses rétegnek is nevezik, ez azonban helytelen, mert a szaruoszlopok belül nem üresek, hanem tömörek) és ez alatt helyeződik el a lemezes réteg. A szarufalakat a talphoz a fehér vonal köti. Ez a patkó felszegelésének határa, mert ha ezen belül szegel a kovács, akkor már a lágyrészeket, az irharéteget sérti; megnyilalja a lovat, az elevenbe veri a szeget.

A szarutalp a nyíl alakú szarunyírban végződik, melynek feladata, hogy a rázkódásokat csökkentse. Ez rugalmas szaruképlet.

Van teste, két szára, egy középső és két oldalsó nyírbarázdája.

Ápolására fokozott figyelem fordítandó:

A szabályos elülső pata hegyfala a talajjal 45 fokú szöveget képez. A hegy-, oldal- és sarokfal aránya: 3 : 2 : 1.

Szabályos hátulsó pata hegyfala a talajjal 55—60 fokú szöveget képez.

A hegy-, oldal- és sarokfal aránya: 4 : 3 : 2-höz.

93. A régi patkó levétele — a szarufal sérülésének elkerülésével — úgy történik, hogy a szegvágóval és patkoló kalapáccsal a szegcsonkokat felhajtjuk, a szegvágó hegyesebb végét a szegcsonkokra támasztva enyhe kalapácsütésekkel a szegeket annyira kiütjük, hogy a fejük fogóval megfogható legyen, s azután egyenként kihúzzuk.

A szarufalban nem szabad szegcsonkot hagyni, mert az az újonnan beverendő szeget igen könnyen veszélyes irányba — a pata érzékeny részébe — terelheti.

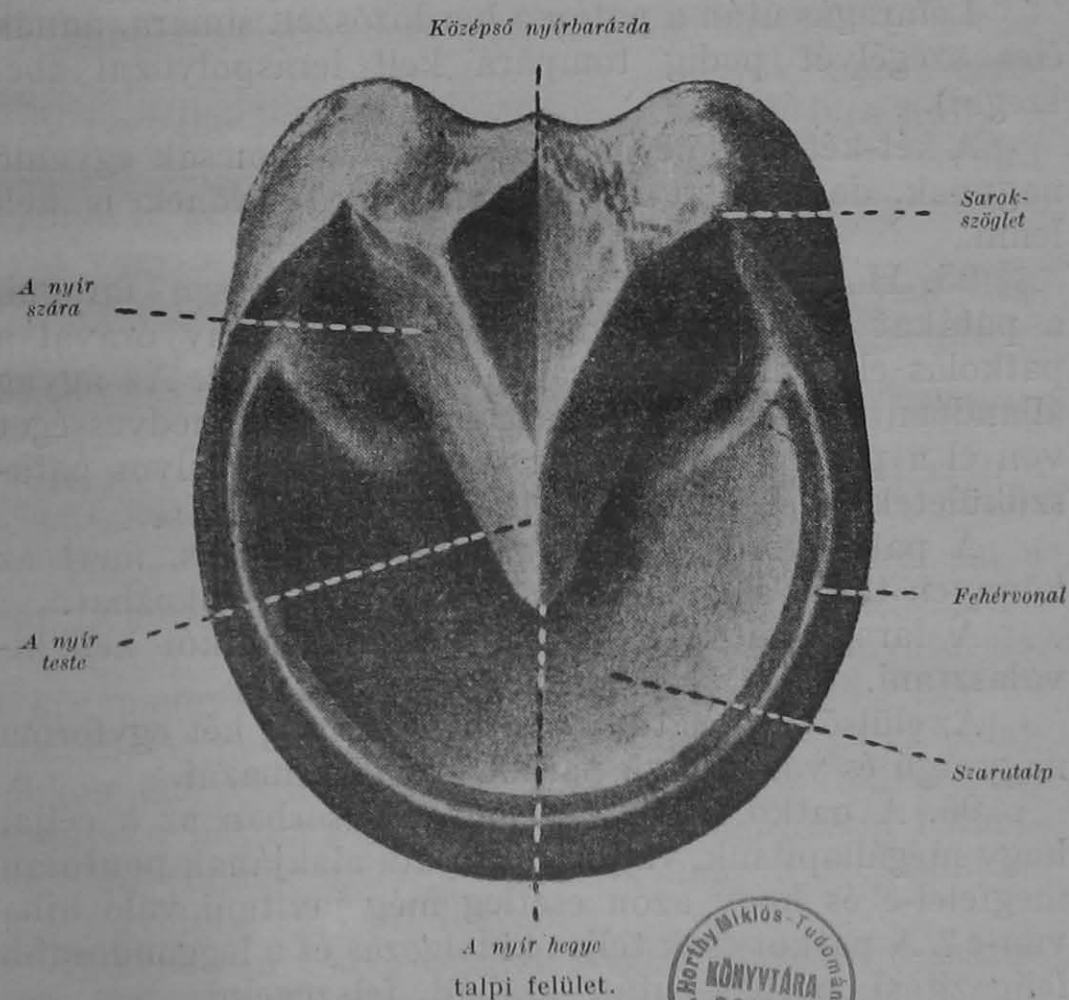
A patkóknak durva levétele, valamint a fogókarok oldalt mozgatása által szarurepedések keletkezhetnek.

Mindaddig, míg a szegcsonkok eléggé meglazítva nincsenek, a patkót erőszakos módon leszakítani nem szabad, mert ezáltal a szarufalban nagy lyukak keletkeznek, sőt a szarufal ki is töredezik.

9. sz. ábra.  
A szabályos pata.  
(92. ponthoz.)



oldalról



A nyír hegye  
talpi felület.





94. A patát faragással készítjük elő a patkoláshoz. A túlhosszú patákat szabályozni kell úgy, hogy

1. a fokfal hossza az oldal- és sarokfalakhoz arányos legyen ;

2. a pata belső és külső felén egyforma hosszú (magas) legyen ;

3. a pata elülről és oldalról nézve a lábszár tengelyének irányában álljon és végre, hogy

4. a ló járása alkalmával a hordozószél minden egyes részével egyformán érintse a talajt.

A megfelelő nagyságú és egészséges szarunyírból a legcsekélyebbet sem szabad levágni. Ha azonban az túlnőtt, vagy összefüggésében megszakított és laza, akkor a szarunyírt megfelelően javítani kell, mert különben a nyír alapos tisztogatása nem lehetséges és nedveség, piszok, valamint egyéb idegen anyagoknak a barázdáknak való összegyülemelése által nyirrothadás keletkezik.

Lefaragás után a patán a hordozószélt simára, annak éles szegélyét pedig tompára kell leráspolyozni (beszegni).

A két-két elülső és hátulsó patának nemcsak egyenlő nagynak, de az állat nagyságának megfelelőnek is kell lenni.

95. Hogy a patát könnyebben lehessen faragni, a patákat egy nappal vagy legalább néhány órával a patkolás előtt nedves agyaggal kell becsapni. Az agyag állandóan nedves legyen, mert ha kiszárad, nedvességet von el a patától, kiszárad a szaranyag és súlyos pata-szűkületek keletkeznek. (L. 121. pont.)

A patát vörös meleg vassal érinteni tilos, mert az könnyen talp-, sőt általános patagyulladást okozhat.

A faragás után a patára alkalmas patkót kell kiválasztani.

Az elülső vagy hátulsó két lábra mindig két egyforma nagyságú és vastagságú patkót kell alkalmazni.

96. A patkó felillesztésének első sorban az a célja, hogy megállapítsuk, vajjon az a pata alakjának pontosan megfelel-e és hogy azon esetleg még javítani való hiba van-e? A patkót csak teljes kidolgozás és a leggondosabb feligazítási próbák után szabad felszegelni.

A patkó a pata alakjával úgy egyezzen, hogy külső széle a patafokfal és oldalfal széleit teljesen fedje, a pata hordozószélén a sarkvégek felé pedig annyira álljon ki, hogy a pata felső szélén 1 mm széles karika maradjon. A patkóknak ez a — a sarkvégek felé való nagyobb-szélességük abból a célból szükséges, hogy a patkó a patának növése által idő előtt szűkké ne váljon, miáltal sarokgyulladás (vérfolt) keletkezhetik.

A patkónak oly hosszúnak kell lenni, hogy a sarokfalat teljesen fedje.

A patkó felillesztésénél meg kell győződni arról is, hogy a szeglyukak iránya helyes-e és a bőségük megfelelő-e?

97. A patkók felszegelését rendszerint a fokfali lyukakon kell megkezdeni. A patkoszegeket, ékelt részükkel befelé fordítva, a szeglyukon át, derékszögben a patkó alapi lapjára s a szarufal hajlásához irányítva, a fehér vonal külső széle mellé illesztjük. A szeg beverése könnyű kalapácsütésekkel történik.

Minden szeget, mely igen könnyen ékelődik és azt az aggályt kelti, hogy ha még jobban beverjük, a pata érzékeny részeibe juthat, ki kell húzni és a helyes irányba verni. A szegek kibújt végeit kalapáccsal a szarufalra azonnal le kell görbíteni, hogy azok a netalán nyugtalan lovat vagy a lábtartó egyént meg ne sebezzék.

A két első szeg beverése után a patkót meg kell vizsgálni, hogy az a patára ráillik és a hordozószélre ráfekszik-e?

Az elülső paták patkolásánál ezután a ló lábát a földre leeresztjük, hogy a patkó helyes fekvését elülről és hátulról megítélhessük.

Hogy a szegek mily magasságban tűnjenek elő a szarufalból, ez függ a szarufal minőségétől, vastagságától, erősségétől, valamint a felverendő patkó súlyától is. A közép nagyságú patákon ez a magasság átlag 25—30 mm. Elülső patákon, hol a szarufal vastagsága az oldalfalakon már csekélyebb, az első szegek (fokfali szegek) csonkjai a hátullévőknel valamivel magasabban feketnek. Figyelmet kell fordítani arra, hogy a szegcsonkok közti távolság egyenlő legyen.

A behajlított szegvégeket szegcsípőfogóval a szarufalhoz közel le kell csípni.





Egyik fokozottabb alakja a teletalpú pata, ez már inkább kóros pataféleség, mivel a talpszárak is elődomborodnak és a talp mélyebben fekszik a hordozószélnél. Patkolásra a „Stark“-féle lemezpatkót használjuk (rokkant patára való patkó).

101. *Meredek pata* hegyfala a rendesnél nagyobb-fokú szöget képez. A sarokfalak magasan helyeződnek. A talp a rendesnél homorúbb.

A hordozószél körmérete kisebb, mint a pártaszélé. Faragásánál a hegyfal kímélése mellett a sarokfalak alacsonyabbá tételére törekszünk, de csak annyit szabad lefaragtatni, amennyit a pata megenged. Patkolására félholdalakú vagy papucspatkót használunk.

Fokozottabb alakja a *bakpata* (pohárköröm), ennél már a patacsont alakja és szögélése is rendellenes. A hegyfal domború. Igen gyakori ez a pata túltenyésztett, angolkóros félvéreknél.

102. *Ferdepata* egyik oldal- vagy sarokfala jobban húzódik a pata középpontja felé, mint az ellenkező oldali. Fokozottabb alakja a görbe pata, melynél a ferdeség mellett az egyik sarokfal homorú, a másik domború lesz. Az ilyen paták patkolásánál a patkót a ferde oldalon tágra (domború oldalon is), a homorú oldalon szűkre igazítjuk. Használunk háromnegyedes patkót is.

103. *Szűkült pata* mindkét oldal- és sarokfala a pata középpontja felé húzódott. Ez a szűkület többnyire csak a sarokfalakra szorítkozik, de gyakran az oldalfalakra is áttérjed. A szűkült pata nyírszárai sorvadtak, a nyírbarázdák keskenyek. Patkolására „Defays“ (Döfé)-féle támaszfalkápás patkót használjuk. Homokos talajon legjobb a szűkült patájú lovat patkó nélkül járatni.

104. *Szarurepedés* úgy jön létre, hogy a szaruoszlopok hosszanti lefutásukban elválnak. Gyakori a szűkült, ferde patákon egyes lófajtáknál a szaruanyag ellenállóképességének csökkenése miatt sokszor minden különös ok nélkül is jelentkezik. Megkülönböztetünk hegyfali, oldal- és sarokfali szarurepedéseket. Az elválkozás foka szerint felületes, átható és beható szarurepedésekről beszélünk. E két utóbbi súlyos sántasággal jár. Gyógypatkolásuk mindig állatorvosi rendelésre történik, csu-

kott vagy saroktámasztó kápás patkóval, a szarufal egyidejű elvékonyításával a repedés helyén és környékén.

105. *Szarúcsorba* úgy képződik, hogy a szaruoszlopok nem hossz-, hanem harántirányban válnak el.

106. *Rokkant pata* patagyulladás és patacsont-süllyedés következménye. Ezen kóros pata hegyfala a rendesnél kisebb szöget képez, a szarufalon harántirányú gyűrűzöttség látható, a fehér vonal kiszélesedett 10—12 milliméternyire, roncsolt, szétmálló, a talpszárak elődomborodottak, a sarokfalak felhúzódottak és összetömörültek.

Patkolására „Stark“-féle lemezes patkót használunk.

107. A bokázó ló patájával vagy patkójával az ellenkező oldali elülső, de többnyire hátulsó lábait üti meg. Az ütés helyén bőrvastagodás, szörtelen hely, csontkinövés keletkezhetik. Bokázás oka hibás lábállás, hibás patkolás, tág, belső patkószár, tágra igazított patkó, kiálló szegcsonkok, sokszor fáradtság.

Helyes faragással, patkó feligazítással, bokázó patkóval megszüntethető.

108. Bevágó ló ügetéskor hátulsó lábával az ellenkező oldali elülső lábát üti meg. Kalapál. Oka: hibás lábállás (kardolt), hibás patkolás, túl hosszú patkó. A hátulsó lábára való patkó hegyfalát egyenesre és szűkebbre készítjük. Lásd a Lechner-féle hátulsó lábára való csavaros, sarkas hátsó-patkót.

A patkolás irányítása csendőr állatorvos feladata.