

TILFØJELSER OG RETTELSER

KØBENHAVN BY

Foruden korrektioner bringer afsnittet i første række tilføjelser vedr. bygninger, inventar og gravminder, når der siden redaktionens afslutningen måtte være fremkommet væsentlige nye oplysninger om dateringer, ophavsmaend etc. Endvidere, når formodede tinventargenstande eller gravminder sidenhen er bragt for dagens lys. Derimod bringes ingen oplysninger vedr. restaureringer, anskaffelse af nyt inventar mm., der måtte være foretaget efter redaktionens afslutning. Sådanne oplysninger må søges i Nationalmuseets arkiv. Rettelser og tilføjelser til orgelredaktionerne skyldes Ole Olesen.

Vor Frue kirke. Bd. 1, s. 34, linie 14 f.n. (vedr. Hans Holst) og 1624 flyttede til København, læs: 1622.

S. 38, linie 13 f.n. Tilføj: 1642 erhvervede kirken sig en ny messehagel (jfr. RA. Acta consistorii, 1634-45, 12. febr. 1642).

S. 45, linie 12 f.n. På Stikket af Christian IV.s Kroning ..., læs: Det instrument, der ses på stikket af Christian IV.s kroning, er ikke kirkens hovedorgel, men et mindre kororgel. Hovedorglet var 1557 placeret midt i kirken på eller ved hovedskibets sydmur (jfr. Niels Friis: Domkirken Vor Frue Kirkes orgel, 1965, s. 6 og 8).

S. 61, linie 4 f.n. (vedr. *†epitafium* nr. 38 over Marie Jensdatter Schytte). Tilføj: Af byfogedens bo fremgår, at epitafiet udførtes af »Giert Stenhugger«, hvis præcise identitet ikke lader sig fastslå, sammen med maleren Remmert Pieters. Sidstnævnte krævede af boet betaling, bade for epitafiet og for to kontrafejer, der måske også har været indsat i gravmonumentet. Forfatteren til den latinske indskrift var en vis Jens Jensen (jfr. Hans H.Fussing: Rådmand Lauritz Hansens bo 1628, i *PersHistT.* 13,1, 1952, s. 25f.).

S. 69, linie 3 f.n. (vedr. *†epitafium* nr. 67 over Hans Svane). Tilføj: Stenhugger Daniel Hoffmann modtog betaling for epitafiets opsætning i henhold til kontrakt (jfr. LA. Københavns Byting. Pantebog nr. 4 1667-80, fol. 36v.).

S. 99, linie 18 f.o. (vedr. gravsten nr. 144). Lorenzen: *Vor Frue Kirke*, S. 55, Fig. 14, læs: fig. 13.

S. 187, linie 14 f.o. Tilføj: *Dåbsfad*, 58 cm i tv.m., af engelsk tin. Fadet, der på fanen har indskriften: »den 7de juni 1829 VFK«, graveret med skriveskrift (initialerne dog med kapitæler), blev sandsynligvis anskaffet til kirken i forbindelse med indvielsen og her anvendt sammen med den midlertidige træfont. Da fonten overførtes til Kastelskirken (DK. Kbh. By 2, s. 440) og her forsynedes med et nyt fad, er det ovennævnte tilsyneladende blevet kasseret. 1986 erhvervedes det fra privateje til kirken. Under bunden stempel for engelsk tin, mestermærke for Ephraim Benjamin Reisz († 1827) og årstallet 1780, sidstnævnte det år, tinstøberen blev optaget i laug. Det glatte fad med en enkel bølgekant langs randen er beslægtet med en række fade, udført o. 1830 af A.C.Dahlgren i Frederiksborg amt, jfr. DK. Frborg. s. 1028, 1250, 1301, 1329, 2561 (Esbønderup, Valby, Vejby, Tibirke, Dråby). Linie 2 f.n. C.J.Starup, læs: C.I. Starup. 1928, læs: 1931.

S. 188, linie 7 f.o. Tilføj: Malerier. 1) Portræt af Sophia Magdalene Schiern, g.m. stiftsprovst H.G.Clausen. Olie på lærred. 65 × 51 cm. Ifølge påskrift på rammens bagside udført af C.G.Kratzenstein Stub (1783-1816). 2) Portræt af stiftsprovst H.G.Clausen. Olie på lærred. 65 × 51 cm. Ifølge påskrift på rammens bagside udført af C.A.Jensen. 3) Portræt af professor H.N.Clausen. Olie på lærred. 17 × 13,5 cm. Ifølge påskrift på rammens bagside udført af C.A.Jensen. 4) Portræt af C.F. Hansen. Olie på lærred. 65 × 49,5 cm. Tilskrevet C.A. Jensen. Portræterne nr. 1-3 opbevares i boks i kirken, nr. 4 er ophængt i søndre skriftestol.

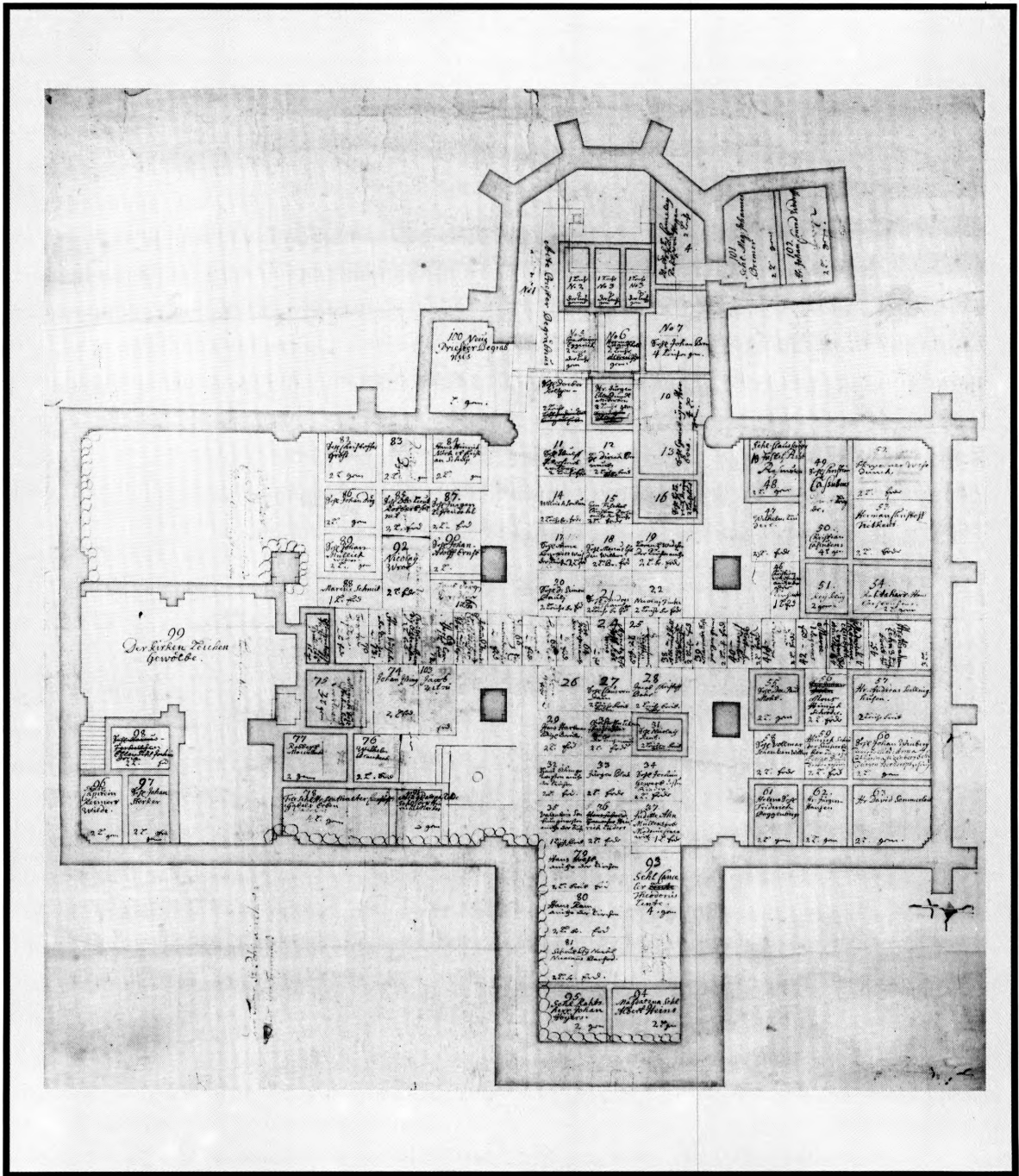


Fig. 31. Plan af S. Petri kirkes krypt med indtegnede begravelser. Antagelig mellem 1692 og 1723 med senere påtegninger (s. 290). 1:300. S. Petri kirkes embedsarkiv. - Plan of the crypt of S. Peter's Church with tombs indicated. Probably between 1692 and 1723 with later endorsements.

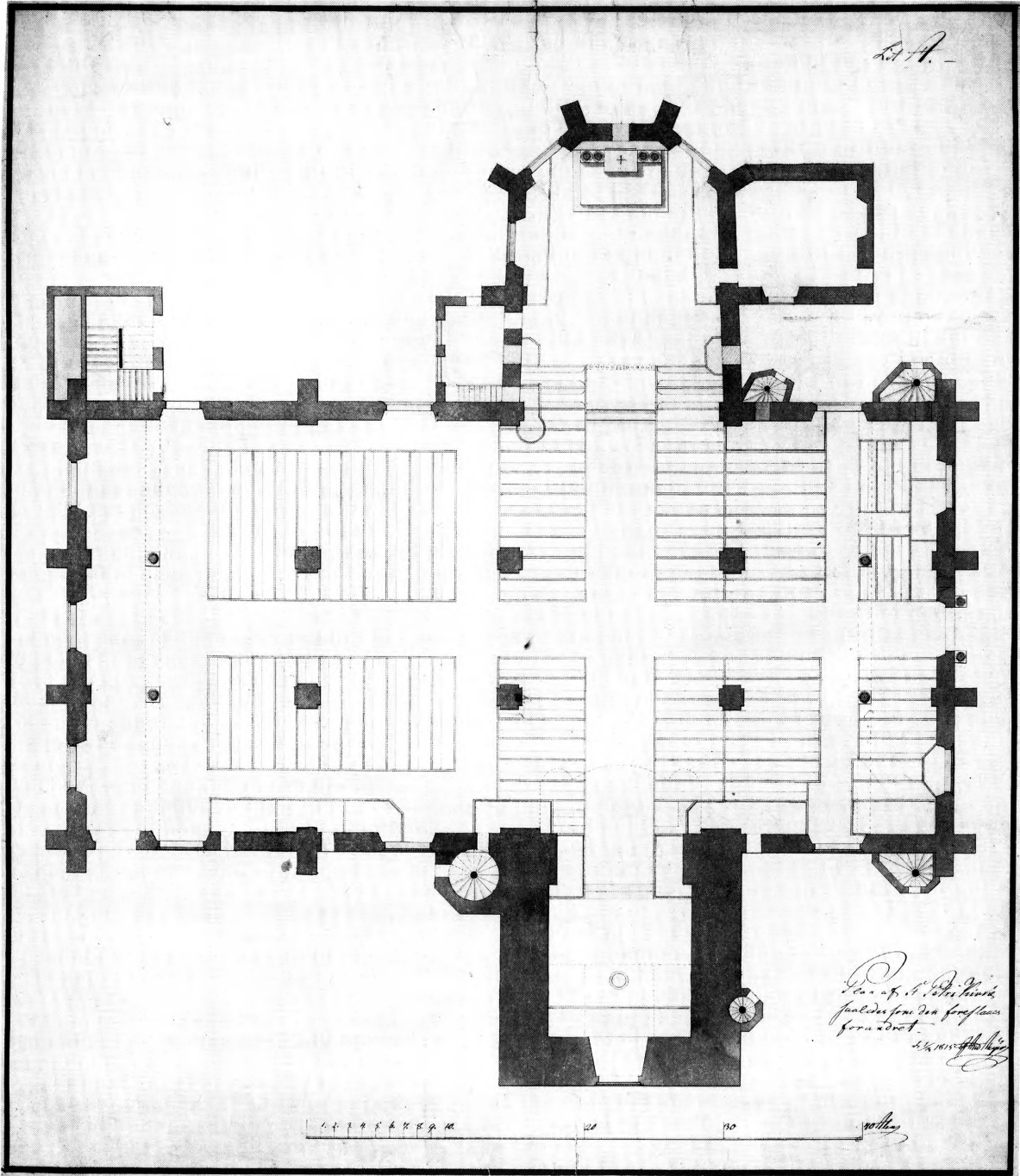


Fig. 32. Plan af S. Petri kirke »saaledes som den foreslaaes forandret«. Tegning (litr. »A«) af J.A.Meyer 1815 (s. 291). 1:300. S. Petri kirkes einbedsarkiv. - Plan of S. Peter's Church »the proposed change«. Drawing by J.A. Meyer 1815.

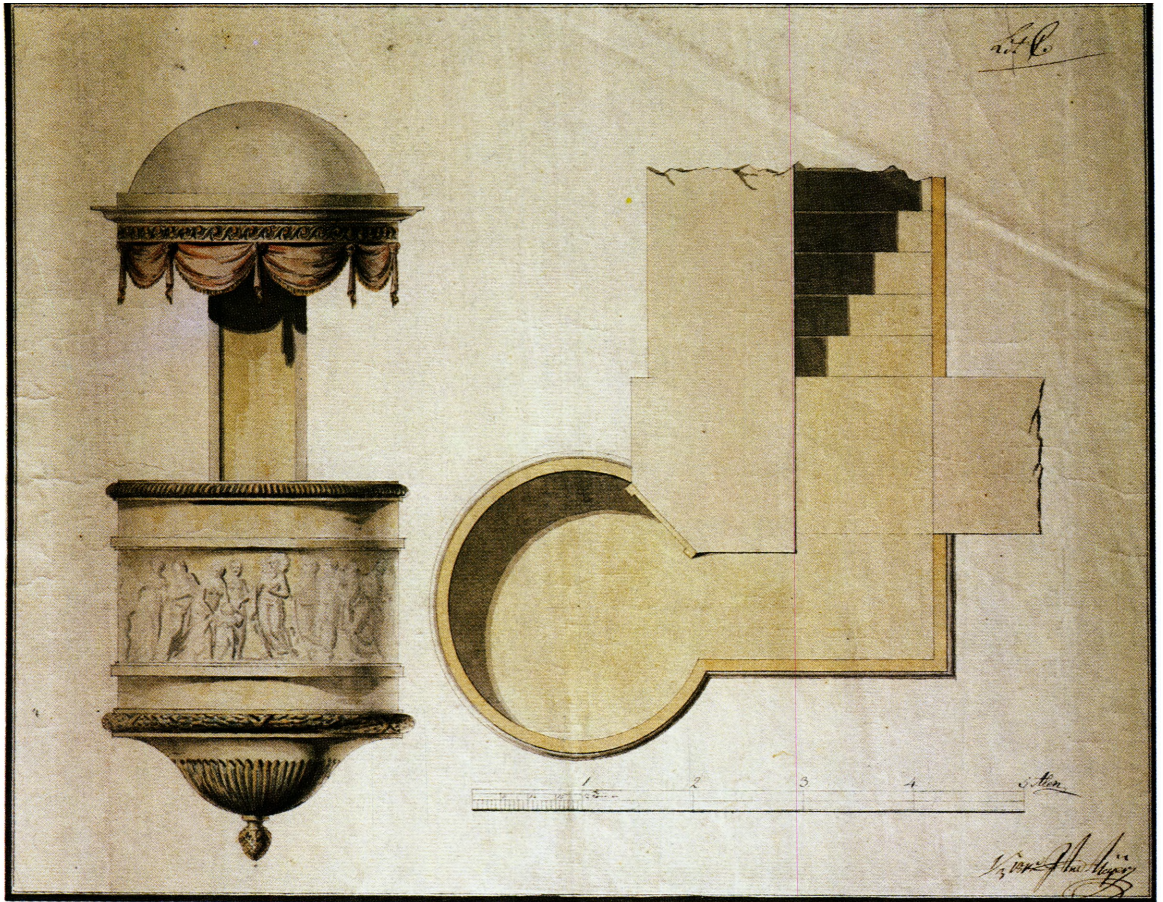


Fig. 33. Udkast til prædikestol. Tegning (litr. »C«) af J.A.Meyer 1815 (s. 291). S. Petri kirkes embedsarkiv. Proposal for a pulpit. Drawing by J. A. Meyer 1815.

S.Petri kirke. Bd. 1, s. 258, linje 16 f.n. Tilføj: Kryptens udformning efter udvidelsen 1692, men endnu før tilføjelsen 1723 af de to hvælvingsfag i nordøst, fremgår af fig. 31, der tillige viser kryptsystemet under hele kirken. Tegningen blev sammen med en yngre (o. 1800?) begravelsesplan fremdraget i S. Petri kirkes embedsarkiv umiddelbart før redaktionens afslutning september 1988. Professor Hans Munk Hansen takkes for venligst at have gjort DK opmærksom på planerne.

S. 261, linie 14 f.o. Tilføj: En faltetavle, der må have været ældre end den 1628 anskaffede tavle, erhvervedes o. 1640 til Christian IV.s kirke på Christianshavn (DK. Kbh. By 2, s. 476).

S. 264, linie 5 f.o. Tilføj: *Prædikestol, o.

1600, o. 1640 overtaget af kirken på Christianshavn ligesom altertavlen. 1699 skænket til Kærby kirke, Gjerlev herred, Randers amt (jfr. DK. Kbh. By 2, s. 480).

S. 265, linie 1 f.n. Tilføj: 1674 udførte billedhuggeren Christian Neger våbener til Peder Schumacher Griffenfelds stol (jfr. LA. Petri Kirkes Arkiv, 1. kirkeværges rgsk. 21. nov. 1674). 1680 nævnes pagernes (lukkede) stol (jfr. E.Marquard: Kongelige Kammerregnskaber fra Frederik III.s og Christian V.s Tid, 1918, s. 230).

S. 312, linie 16 f.n. Tilføj: 1754 skænkede en unavngiven kvindelig velgører et alterklæde af karmoisinrødt fløjl (jfr. Københavnske Danske Post-Tidender, 1754).

S. 316, fig. 54 og 55 er byttet om. Linie 6 f.n. Tilføj: 1754 skænkede en unavngiven kvindeligt velgører en messehagel, tillige med et alterklæde (jfr. ovf.).

S. 320, linie 10 f.n. Tilføj: **Pengetavler*, 1) 174(??), mahognifinering med indlagt elfenben og grønfarvet ben. På skydelåget med versaler i indlagt elfenben: »Kapellanens Tavel«. På opstanderen hvidstofferet versalindskrift : »Anno Capelanens tavle 174(??)«. 2)-5) Ensdannede, rektangulære tavler med glatte skydelåg og påskruede pengesprækker. På opstanderne gulstofferede frakturindskrifter, hhvs.: »Für das Quästhaus«, »Brandt=Tafel«, »Sct.Petri Kirchen-Schule« og »Für die Armen«. Samtlige tavler er i Nationalmuseets 3. afd. (Inv.nr. F 42-46). Linie 6 f.n. Tilføjelse vedr. †*pengetavler*. Disse kunne være identiske med to, nu forsvundne tavler, der siden november 1919 er registreret som bortkomne i Nationalmuseets 3. afd. (Inv. nr. F 40-41). Begge var på opstanderne forsynede med drevne relieffer af sølv med fremstillinger på forsiden af henholdsvis S. Peter og Bønnen i Getsemane Have, på bagsiden et laurbærkranset profilportræt (Christian VII?).

S. 325, linie 13 f.o. Tilføj: Kontrakten var ledsaget af fire tegninger, alle udført af Meyer, daterede 1. marts 1815 og – for de tre af dem – forsynede med litraletter og størrelsesforhold (fig. 32-33 og Bd.1, fig.66 (litr. »A« og »C«, samt den ikke betegnede plan af kirkens tilstand 1807 er 1988 fremdraget fra S.Petri kirkes embedsarkiv af professor Hans Munk Hansen, som her ved takkes for venligst at have gjort DK opmærksom på disse tegninger)). Linie 16 f.o. Tilføjelse og korrektion: Af tegningen fig.32 (plan af kirken »saaledes som den foreslaaes forandret«) fremgår dog, at trappehuset ud for nordre korsarms nordøsthjørne tænkte bevaret, måske med henblik på det pulpitur, der skulle opføres her som erstatning for det gamle (jfr.nedf.).

S. 331. Billedtekst til fig. 66. J.A. Meyers ud-

kast til altertavle 1816. Tegning i NM. Læs: ...1815. Tegning i LA.

S. 331, linie 4 f.n. efter J.A.Meyers tegning,

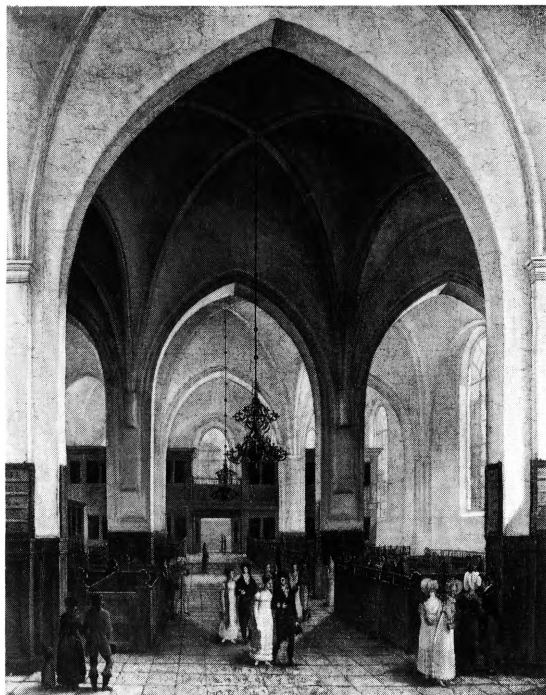


Fig. 34. Hans Detlev Martens: Interiør af S. Petri kirke, set mod nordøst. 1820 (s. 291). Schleswig-Holsteinisches Landesmuseum, Gottorp. – Hans Detlev Martens: Interior of S. Petri, seen to the north-east. 1820.

tilføj: (fig. 33), idet dog allerede kontrakten af 1815 (litr. »A« og »C«, samt den ikke betegnede plan af kirkens tilstand 1807 er 1988 fremdraget fra S.Petri kirkes embedsarkiv af professor Hans Munk Hansen, som her ved takkes for venligst at have gjort DK opmærksom på disse tegninger)). Linie 16 f.o. Tilføjelse og korrektion: Af tegningen fig.32 (plan af kirken »saaledes som den foreslaaes forandret«) fremgår dog, at trappehuset ud for nordre korsarms nordøsthjørne tænkte bevaret, måske med henblik på det pulpitur, der skulle opføres her som erstatning for det gamle (jfr.nedf.).

S. 332, linie 17 f.o. Tilføj: Det fremgår i det mindste af Hans Ditlev Martens' interiebillede af kirken fra 1820 (fig. 34). Linie 19 f.o. Korrektion og tilføjelse vedr. †*Nordre pulpitur*. 1817 fik Meyer imidlertid overdraget arbejdet med opførelsen af et nyt nordpulpitur, og kirken søgte samtidig om et lån på 1.000-1.200 rdl. for at kunne fuldføre opgaven (jfr. Kirkekollegiets forhandlingsprotokol, 28. juli 1817 og Hauptprotokol, 5.sept. 1817). Det må derfor være dette nyopførte pulpitur, i opbygningen beslægtet med det søndre (Bd.1, fig.65), som ses i baggrunden af Martens' billede (fig. 34). Hvordan adgangsforholdene hertil har været, er uvist. Måske har man en tid benyttet trappehu-

set ved nordre korsarms nordøsthjørne, endnu gengivet på Meyers plan fra 1807, måske har der i lighed med søndre pulpitur været en indvendig trappe.

S. 333, linie 2 f.n. Sauer og Walter, læs: W.Sauer, Inh. (aber) Dr. Oscar Walcker. Orglet rummer ældre pibemateriale.

S. 337, linie 8 f.o. Tilføj: En supplerende kilde til kapellernes indretning er en ældre begravelsesplan i S. Petri kirkes embedsarkiv (muligvis udført o. 1760, men forsynet med senere påskrifter. Gengivet i udsnit hos John Erichsen: Det forsvundne gravmæle, i Festskrift til Olaf Olsen, 1988, fig. 8).

S. 379, billedunderskrift til fig. 93: (s. 274), læs: (s. 374).

S. 380, linie 11 f.n. (vedr. begravelse nr.1). Tilføj: Til en aldrig udført gravsten i kapellet over lægen Henricus Callisen udførte Jørgen Hansen Koch tre udkast, signeret og dateret 1824 (RA. Statens Civile Bygningsadministration. Tegningssamlingen).

S. 388, linie 5 f.n. årstallet 1775, læs: 1776.

S. 391, linie 5 f.o. Tilføj: En detaljeret og - hvad angår indretningen af gravstenen - med gravstensbegravelsesplan fra tiden mellem 1692 og 1723, omend med senere tilføjelser. Tegningen suppleres af en nyere plan (o.1800) med en udformning og nummerering, svarende i hovedtræk til denne. Begge i S. Petri kirkes embedsarkiv (jfr. tilføjelse til s. 258).

S. 404, linie 14 f.o. portrætrelief i hvid marmor, tilføj: udført af H.W.Bissen 1857 (afstøbning på Ny Carlsberg Glyptotek I.N.2595). Sandstenstavlen er i dag erstattet af en kopi af kunststen. Originalens placering er uvis.

S. 408, linie 8 f.o. Tilføjelse og rettelse vedr.

**epitafium* over Nicolai Eigtved: Efter fremdragelsen af den svenske arkitekt C.W. Carlbergs tegning (Röhsska Konstslöjdmuseet, Göteborg) fra 1777 af Eigtveds epitafium ved muren på S. Petri kirkegård må den som epitafium benævnedes kalkstensplade (fig. 119), sandsynligvis identificeres som et fragment af den *gravsten*, som Eigtveds enke lod lægge på gravstedet samtidig med epitafiets opsætning (jfr. John

Erichsen: Det forsvundne gravmæle, i Festskrift til Olaf Olsen, 1988, s. 318). Som det fremgår af den ovennævnte tegning, var epitafiet indsat i en niche i kirkegårdsmuren. Over en sarkofagliggende plint, hvorpå hvilede en allegorisk kvindefigur, formentlig en personifikation af Arkitekturen, rejste sig en vasekronet obelisk eller pyramide, på forsiden prydet af et ovalt laurbærkranset indskriftfelt. Monumentet, der i sin udformning var præget af den gryende nyklassicisme, var iflg. E.C.Haubers Københavnsbeskrivelse fra 1777 udfærdiget af J.C.Petzold (Beschreibung der königlichen dänischen Residenz-Stadt Kopenhagen, 1777, s. 27).

S. 410, linie 5 f.n. Tilføjelse og rettelse: **Kisteplade*, jfr. tilføjelse til s. 433.

S. 433, linie 10 f.o. Tilføjelse: **Kisteplade* nr. 73a. 1795. Christian Gottlieb Kratzenstein, læge og fysiker, født 30. jan. 1723 i Wernigerode, død 7. juli 1795 på Frederiksberg. Gravsat i den gamle urtegård. Kisteplade af tin, formet som en forenklet skriferulle med blomsterrosetter i indregrænserne. Dansk avistedskrift - med gravstensbegravelsesplan. I Danmarks tekniske Museum, Helsingør (mus.nr. FS. 58A).

S. 439, efter linie 4 f.o. Tilføj: †*Kisteplade*: 37a. 1753. Johannes Bartholomæus Bluhme, født 1. nov. 1681, død 25. okt. 1753. Tysk indskrift, jfr. Kiøbenhavnske Danske Post-Tidender, 2. nov. 1753.

Sankt Nicolai kirke. Bd. 1, s. 531, linie 17 f.n. Tilføjelse og korrektion vedr. †*oblatskrin* nr. 2. Læs: (†)*Oblatskrin*, formet som en »borddyret bog« med sølvbeslag (...). Skrinets låg eller forside udgøres af en rektangulær *træplade (fig. 35) (19,7 × 14,2 cm) med maleri af Kristus på korset, flankeret af kartouchesmykkede indskriftfelter med bibelsprog, samt påskriften: »Disses Ostien Buchlein hat Peter Gagelmann auf S.Nicolaen Alter sampt sovile Ostien als ierlich und notich solang ehr lebt. Anno 1671«, alt i versaler. Indfattet i sekundær ramme. Københavns Bymuseum (inv. 1917:202).

S. 544, efter linie 12 f.o. Tilføj: **Pengebøsser*

1)-2), med indgraveret årstal 1785, af kobber. Ca. 23 cm høj. Begge har klokkeformet korpus, hvælvet hængslet låg med pengetrakt, samt pånitted låsetøj og bærehank. På begges låg indgraveret med skriveskrift: »St. Nicolai Pleie Commissions Tavle-Bösse For Sognets Fattige. Ao 1785«. På siden graveret hhvs. »No. 1« og »No. 4«. Over sidstnævnte endvidere Københavnsstempel med årstallet 1762. Københavns Bymuseum (inv. Rhfv.nr. 269 og 1918:176).

S. 550, linie 9 f.o. Tilføjelse vedr. *tsangværk*: Klokkespillet, der omfattede i alt 36 klokker, støbtes i Hoorn af kanon- og klokkestøber Johan Nicolaas Derck. Som mellemmand optrådte metalhandleren Johan Smit fra Amsterdam (jfr. Bent Gammeltoft-Hansen: Gamle klokkespil i København, Svendborg 1986 (privattryk), s. 12-39).

S. 551, linie 13 f.o. Korrektion og tilføjelse vedr. *†klokke* nr. 7, 1657: 1613 eller tidligere, støbt af Borchart Gelbgieser (Quellichmeyer) (†1613) og skænket af kirkeværgerne Henrik Berner (†1632) og Herman Wandelen. Jfr. også klokkerne i Frederiksborg slotskirke (DK. Frborg. s. 1876) og Skivholme (DK. Århus s. 1961f.), begge støbt 1613 af Borchart Gelbgieser og forsynede med næsten enslydende indskrifter.

S. 577, efter linie 6 f.o. Tilføj: Peter Helt, borgmester, døbt 1. okt. 1683, død 20. febr. 1752. Bisat 28. febr. 1752. Norden koret 18. For kistepladens tekst, jfr. Kiøbenhavnske Danske Post-Tidender, 28. febr. 1752.

Helligåndskirken. Bd.1, s. 684, linie 17 f.n. Gørslev kirke, tilføj: Bjæverskov herred, Præstø amt.

S. 685, linie 17 f.n. Korrektion vedr. *†døbefont* nr. 2: *Døbefont, 1846, af zink med forgyldte bronceornamenter og -skrift. Signeret H.Dalhoff 1846. 1895 skænket til Humlebæk kirke, Lynge-Kronborg herred, Frederiksborg amt (jfr. DK. Frborg. s. 856 og fig. 2).

S. 689, linie 9 f.n. Korrektion vedr. *orgel*: 1877, helt nybygget af Knud Olsen (jfr. Knud



Fig. 35. Oliemaleri af Kristus på korset, flankeret af indskriftelter. Fragment af (†) oblatkskrin, formet som en bog og skænket 1671 af Peter Gagelmann (s. 292). Københavns Bymuseum. – Oil painting of Christ on the Cross, flanked by inscriptions. Fragment of (†) wafer box in the shape of a book and donated in 1671 by Peter Gagelmann.

Olsens orgelfortegnelse). Facaden tilkom 1879, hvilket fremgår af årstal på sidetårnenes topstykker.

S. 697, linie 6 f.o. Tilføjelse vedr. *lysekrone*, o. 1610: Det er måske denne krone eller en ganske tilsvarende, der 1696 registreres i forstuen til kongens gemak på Rosenborg. Herfra skal den 1707 være afleveret til Københavns slot, jfr. DK. Frborg. s. 1925, note 229. På Københavns slot fandtes endvidere »en af sølv forgyldt lysekrone med et urværk udi og en pelikan oveni kronen, derunder en rød sten udi en forgyldt stjerne«. Denne krone udlåntes allerede 1666 fra Rosenborg og registreredes 1679 i Højesteret. Dens videre skæbne er ukendt. En anden krone med krucifiks og urværk hang ligeledes i salen

indtil 1731, hvor den kasseredes. Jfr. Harald Langberg: Rettens sæde, i Højesteret 1661-1969, I, 1961, s. 133f.

Holmens kirke. Bd. 2, s. 46, billedtekst til fig.

27. Tegning 1770 i Rigsarkivet, læs: Tegning, signeret Schottman (Johan Bernhardt Schottmann, murermester) 1776.

S. 80, billedtekst til fig. 49-51 (s. 804 og 85), læs: (s. 80, 81 og 85). Linie 5 f.o. 1615, læs: 1617. (Note 11, s. 215: 1615, læs 1617).

S. 81, linie 13 f.n. Tilføjelse vedr. *kalke*: Den hollandske menighed, der siden 1686 havde holdt gudstjeneste i Holmens kirke, anvendte i tidsrummet 1688-1720 en rigt udsmykket kalk fra 1648, som herefter kom til Frederiksborg slotskirke (jfr. DK. Frborg. s. 1816 og fig. 95).

S. 82, linie 17-18 f.n. laec, læs: dec. WeiDnd, læs: Weiland.

S. 94, linie 9 f.o. Korrektur og tilføjelse vedr. *prædikestol*: *Prædikestol (fig. 36) med stafferet årstal 1642 på gesimsfrisen, men snarere udført o. 1619 til den ældste kirke, nu i Holbæk kirke, Rougsø herred, Randers amt. Stolen omfatter i dag foruden selve kurven, en ottekantet himmel, et opgangspanel, samt et rygskjold. Sidstnævnte, der bærer det stafferede årstal 1664, samt våbenskjolde for de lokale kirkepatroner, generaløjtnant Niels Rosenkrantz (død 1676) og hustru Berte Skeel, kan være tilføjet i forbindelse med prædikestolens overførsel til Holbæk (ifølge en synsberetning fra 1702 erhvervedes stolen fra Holmens kirke af den salige patron, dvs. Niels Rosenkrantz, jfr. Sven Fritz: Historien om en prædikestol, i Jyllandsposten, 9. sept. 1965).

Prædikestolen, som vil blive detaljeret beskrevet i forbindelse med DK.s udgivelse af Holbæk kirke, er antagelig blevet stafferet (eller snarere nystafferet) i forbindelse med kirkens udvidelse 1641f. Storfelternes malede evangelistfremstillinger, der ligesom hænge- og topstykkernes englehoveder, samt himlens Helligåndsdue alle er af høj teknisk kvalitet, udførtes efter Jan Dircksens (virksom i København o. 1611-18) kobberstik efter George Pencz med



Fig. 36. Prædikestol, antagelig o. 1619 med senere tilføjelser (s. 294). Holbæk kirke, Rougsø herred, Randers amt, tidligere Holmens kirke, JfJ fot. 1988. - *Pulpit, probably from c.*

fremstilling af Luther og Melanchton, flankeret af de fire evangelister, og to englehoveder (gen-givet i Sigrid Christie: Den Lutherske Ikonografi i Norge inntil 1800, II, Oslo 1973, fig. 411).

Stolens oprindelige placering i Holmens kirke kendes ikke med bestemthed. Det er dog sandsynligt, at den i 1640'erne var placeret over for kongestolen, som tilsyneladende havde sin plads i korgangens nordre side, dvs. på det sydvestre hjørne, hvor den nuværende prædikestol er anbragt. Stolen har i så fald antagelig haft sit opgangspanel til højre i stedet for, som i dag, til venstre. I sin nuværende tilstand bærer panelet da også præg af at have været en del større (nothuller i den oprindelige bund tyder på, at stolen tidligere har haft en underbaldakin

eller bøjler). Den ottekantede himmel, som antagelig var placeret mod korsskæringens sydvesthjørne, var oprindeligt prydet med syv topstykker mellem hjørnespir (i dag er kun fem opsat, jfr. NM2, restaureringsrapport ved Frode Nielsen, 1926).

S. 101, linie 2 f.n. Tilføj: I kontrakten nævnes, at stolene skulle udføres efter den skabelon, som mester Lennart (Blasius) havde leveret og som snedker Henrik Balche havde hos sig. Sammesteds beskrives de forskellige arbejder på stolene og deres udformning. Jfr. RA. Da. Kanc. Rtk.afdl. B.189. Kontraktbøger 5. dec.

1641 og B.190. Akter ang. afsluttede akkorder og kontrakter, samt bilag til kontraktbøger. 5. okt. 1641, signeret af Henrik Westphal, Henrik Balche og Lennart Blasius.

S. 111, linie 9 f.o. Mekanikken blev pneumatisk, læs: Mekanikken blev mekanisk med en barkermaskine til lettelse af tangentrykket, jfr. Niels Friis: Holmens Kirkes Orgel, 1956, s. 23.

S. 115, linie 13 f.n. Korrektion og tilføjelse vedr. †pengetavler: På Københavns Bymuseum opbevares seks pengetavler, hidrørende fra Holmens kirke. Af disse, der tildels kunne være identiske med de ovf. omtalte, har de fem påmalede indskrifter i sort fraktur på den hvidmalede opstander: »For Fattigvæsenet«, »Brandtavle«, »For Døvtomme«, »Cor. 13.16. Galat, 6.9.«, »For Kirken«, mens den sjette har indskrift med sort skriveskrift på hvid bund: »Brand Tavle«. Inv.nr. Rhfv. 90 a-f. Linie 11 f.n. Tilføj: *Pengebøsse (nr. 1a), messing, 1696. På siden med reliefversaler: »Holmens Kirkes Bøsse Vor Cappelannen 1696«. Københavns Bymuseum, inv. 1942:22. Linie 7 f.n. Tilføj: *Pengebøsser (nr. 5-6) nyere, af malet jernblik. Københavns Bymuseum, inv.nr. Rhfv. 270.

S. 129, linie 11 f.n. (vedr. epitafium over Hans Hansen Osten og Abel Cathrine von der Wisch). Tilføj: Allerede februar 1674 havde hun dog fået tilladelsen til at lade epitafiet opsætte, jfr. Kbh.Dipl.VI, 632.

S. 151, linie 18 f.n. (vedr. epitafium nr. 3), d. i Kbh. 28. dec. 1731, 51 år 6 mdr, læs: 1730, 51 år 3 mdr.

S. 193, linie 17 f.n. (vedr. †kisteplade nr. 5),

1729 stiftsbefalingsmand ... , læs: 1724 stiftsbefalingsmand over Trondhiem Stift. 1735 stiftsbefalingsmand over Aarhus Stift, læs: over Agerhuus Stift. 1740 stiftsbefalingsmand over Agerhuus Stift, læs: over Aarhus Stift. 1753 gehejmekonferensråd ..., læs : 1751. Linie 12 f.n. Tilføj: *Kisteplade, af bly, skjoldformet, 62,5 x 30 cm. Indskrift med graveret skriveskrift med usammenhængende bogstaver, navn med skønskriftbogstaver. Under indskriften graveret bladranke stukket gennem krone. Nuværende placering ukendt (jfr. indberetning fra 1966 i NM2).

S. 203, linie 17 f.n. (e. †kisteplade nr. 38). Tilføj: 1754. Andreas Rosenpalm, admiral, f. 1679, avancerede støt gennem graderne for om sider 1722 at blive admiral, ridder af Dannebrog og patron for Holmens kirke. 1733 bragte han som »chef d'Escadre« Christian VI til og fra Norge og ligeledes 1749 Frederik V. 1746 blev han medlem af Admiralitetskollegiet og 1751 opnåede han generaltitlen. D. 19. jan. 1754. Jfr. Københavnske Danske Post-Tidender, 1. febr. 1754.

Trinitatis kirke. Bd. 2, s. 312, linie 14 f.n.: Tilføj: †Maleri. 1696 skænkede maleren og hofpræsten Gaspard Antoine de Bois-Clair til kirken et maleri af S. Timotheus, »en Mand med tre Religioner«.

S. 373, linie 11 f.n. Tilføj efter 1683: I sin rejsedagbog fra 1687 noterer den svenske hofarkitekt Nicodemus Tessin d.y., at han i kirken så tre epitafier, hvoraf de to var udført af Lambert van Haven, »aber sehr schlecht vorgestellet«. Jfr. Ragnar Josephson: Tessin i Danmark, 1924, s. 179. Det kan have været epitafierne over grev Mogens Friis († 1675) og rigsmarskal J.C.Körbitz († 1682), men intet sikkert vides herom, jfr. Vilhelm Lorenzen: Lambert van Haven (Meddelelser fra Foreningen til gamle Bygningers Bevaring, III. Rk.,1), 1936, s. 29.

S. 392, note 181. Korrektion: Dispositionen afveg på flere punkter fra kontraktens ordlyd, jfr. Niels Friis: Trinitatis Kirkes Orgler og Organister, i HistMeddKbh. 4, II, s. 95.

Kastelskirken. Bd. 2, s. 405, linie 9 f.o. Kastelskirkens sogn blev oprettet 1. november 1902 med yderligere udvidelse 1921, læs: 1. jan. 1916 skete en udvidelse af sognet, og 1. aug. 1930 ændredes sognegrænserne.

S. 446, linie 1 f.n. Tilføjelse vedr. *†orgel* nr. 2: Orglet byggedes af Hartvig Jochum Müller, København, jfr. Niels Friis: *Orgelbygning i Danmark*, 2. udg. 1971, s. 137f.

S. 447, linie 15 f.n. Tilføj: Orglet opsattes 1924 i Filips kirke, og en del af piberne er genanvendt i denne kirkes nuværende orgel, bygget 1971 af Poul-Gerhard Andersen. Yderligere oplysninger findes i *Den danske Orgelregistrant*.

Vor Frelses kirke. Bd. 2, s. 478, linie 14 f.o. Korrektion vedr. *berettelsessæt* nr. 2. Jean Henri de Moos, læs: Moor.

S. 512, linie 6 f.n. Tilføj: Forinden havde Ernst 24. jan. 1725 udarbejdet et memorandum med tilhørende overslag vedrørende altertavlen, jfr. DK. Kbh. By 5, s. 82 og 6, s. 299.

S. 528, linie 8 f.o. Korrektion vedr. Lambert van Havens tegninger til et spir (fig. 35-36): Fremdragelsen af en række tegninger til det nye slot i København, heriblandt en opstalt af tårnet (Bregentved) udelukker, at de omtalte spirtegninger hidrører fra van Havens forslag til Vor Frelses kirke. Om tårntegningen på Bregentved, jfr. Hakon Lund, i *Christiansborg slot*, I, 1975, s. 176f. og fig. 196. Desuden DK. Kbh. By 5, s. 55 og note 172.

S. 583, linie 9 f.o. Tilføjelse vedr. Botzenorglets disposition, se: Erik Eriksen: *Botzenorglet i Vor Frelses kirke*, København 1986. En hidtil oversat disposition, i *Organist-Bladet*, 1969, s. 3-10.

S. 584, linie 1 f.n. Busch & Søn, læs: A.H. Busch & Sønner.

S. 596, linie 10 f.o. *†Lysekroner*, læs *† Lysekroner*. Linie 5 f.n. Tilføj: **Lysesaks*, 1695, af støbejern. På det ene blad indgraveret med skriveskrift: »1695 Denne Sax hører til Christianshafns Kircke 27 August«. Københavns By-museum, inv.nr. 1937:123.

Reformert kirke. Bd. 3, s. 87, linie 11 f.n. Korrektion vedr. *orgel*: o. 1725?, læs: 1728. Linie 3. f.n. Korrektion: Orgelfacaden stammer også fra slotskirken.

S. 89, linie 8 f.n. Korrektion: Voglers dispositionsprincipper var ganske vist radikale, men kan ikke betegnes som vanvittige.

S. 90, linie 20 f.n. Korrektion: Daniel Köhne døde inden orglets færdiggørelse, og intona-tionsarbejdet blev udført af dennes efterfølger, A.H.Busch. Jfr. Niels Friis: *Orgelbyggeren Daniel Köhne*, i *Orglet*, 1972, 1, s. 14. Linie 18 f.n. Tilføjelse: Vedr. orglet og orgelfacaden, se endvidere DK. Kbh. By 5, s. 90-92 (*Københavns slotskirke*).

S. 92, linie 6 f.n. (vedr. *Tårnur*, 1762): i 1918 i forbindelse, læs: i 1918 sat i forbindelse.

Garnisonskirken. Bd. 3, s. 267, linie 21 og 16 f.n. J.Starup, læs: I.Starup.

S. 268, linie 7 f.o. det indre pibeværk udføres af 1000 pd. bly og 300 pd. tin, læs: det indre pibeværk af en legering med forholdet 1000 pd. bly til 300 pd. tin.

S. 284, linie 3 f.n. (vedr. *†tårnur*). Tilføj: Formentlig er uret identisk med det sejrværk, som 1704 skulle overføres fra Sønderborg slots søndre tårn til Garnisonskirken, jfr. RA. Rtk.

2211.56. Relations- og resolutionsprotokoller, 8. april 1704, 15. maj 1704.

S. 287, linie 10 f.n. Tilføjelse og korrektion vedr. *†klokke* nr. 2: det ligger nær at formode, at den er kommet til kirken efter 1718, læs: Klokken blev allerede 1704 overført fra Sønderborg slot ligesom tårnuret (jfr. ovf.). RA. Rtk.

2211.56. Relations- og resolutionsprotokoller, 8. april og 15. maj 1704.

Frederiksberg slotskirke. Bd. 3, s. 390, linie 5 f.o.

**Orgel*, læs *†Orgel*. Linie 14 f.o. Korrektion: Oplysningen om, at instrumentet skulle være identisk med orglet fra Abel Cathrines stiftelse kan ikke bekræftes. Måske er Botzens orgel identisk med det positiv, der 1802 repareredes af Johan Nicolai Scheer og overførtes fra Blaa-

gaard seminarium til Brahetrolleborg seminarium. Jfr. RA. DaKanc. Skolekommissionen 1789-1814, Forhandlingsprotokol 1802 nr. 906. Linie 20 f.o. bygget o. 1610, læs: bygget 1610.

Frederiksberg kirke. Bd. 3, s. 463, linie 9 f.n. *Brystværk*, læs: *Overværk*.

S. 465, billedtekst til fig. 49, fotografi fra o. 1880 af maleri i privateje, læs: gengivet efter fotografi af \dagger maleri fra o. 1880. Linie 4 f.n. (vedr. trompet 8'). Tilføj: denne stemme var senere tilføjet og af bedre metalkvalitet end det øvrige pibeværk. Tilføjelse vedr. ombygninger og reparationer: 1845 repareredes og omdisponeredes orglet af Jens Gregersen, København. Jfr. RA. Rtk. 256.73. Bygningsadministrationen. Journalsager, 9. aug. 1845.

S. 469, linie 5 f.o. Erik Paulsen, læs: Erik Pauelsen.

S. 491, linie 11 f.n. (vedr. kirkegårdsmonument nr. 22 over Carl Wilhelm Heber). Tilføj: Udført efter tegning af H.E. Freund. Kunstakademiets Bibliotek.

S. 492, linie 15 f.o. (vedr. kirkegårdsmonument nr. 27, Meldahls gravsted). Tilføj: Monumentet er udført efter tegning af G.F.Hetsch, signeret og dateret 1843. Kunstindustrimuseet.

S. 494, linie 12 f.n. (vedr. kirkegårdsmonument nr. 39 over Henrich Thalbitzer), læs: Monumentet forsvundet. Venligst meddelt af Karin Kryger 1987, Nationalmuseets gravminde-registrant.

Vartov kirke. Bd. 4, s. 46, linie 19 f.n. før den 1890 (...) testamenteredes, læs: 1886. Jfr. DK. Kbh. By 5, s. 741.

S. 53, linie 2 f.o. Udgår: hvilket sandsynliggør, at det ikke var nyt 1755.

S. 67, note 153, linie 3 f.o. Udgår: Dispositionen minder (...) omdisponering. Note 156 linie 1 f.o. Udgår: i hvis besiddelse (...) træpiber fra orglet. Linie 1 f.n. Tilføj: Se endvidere Ole Olesen: Vartov kirkes første orgel, i Festskrift Henrik Glahn, 1979, s. 199-213.

Christians kirke. Bd. 4, s. 81, før linie 14 f.n. Tilføjelse: Foruden Eigtveds projekt I og II kan endnu et udkast til en kirke antagelig sættes i forbindelse med de tidlige overvejelser omkring projekteringen af Frederiks tyske kirke. I et læg med tegninger, hidrørende fra Rentekammeret og indeholdende materiale, fortrinsvis vedr. Sukkerhuset på Christianshavn, men også med enkelte planer af Saltværksgrunden, findes to udaterede og usignerede etageplaner af en kirke (fig. 37) (RA. Kort- og tegnings-samlingen, Rentekammerafd. 339,41. Venligst meddelt DK af cand.phil. Ebbe Hædersdal).

Den rektangulære bygning (ca. 36 × 21 alen) er på den ene langside suppleret med et fremspringende indgangsparti. En portal, lagt i bygningens tværakse, fører direkte ind i kirkerummet, der er orienteret efter længdeaksen med alter, korsranke og prædikestol ved den ene kortsider. Et omløbende, pillebåret galleri omkring de tre øvrige sider opdeler rummet i tre »skibe«. To trappeanlæg i hjørnerne af den anden kortsider formidler adgangen til galleriet og loftet. Et spejlhvælv er antydnet over kirkens midte. Et mindre rum ved koret, modsvarende trapperummet kan være tænkt som sakristi eller dåbsrum (forneden) og en særskilt herskabsstol (kongestol?) foroven. Rummets vigtigste lyskilde er vinduerne i de to langsider. To mindre lysåbninger, skævt placeret i underetagens kortsider, oplyser trapperum og kor. Den specielle vinduesplacering kunne tolkes som et indicium på, at kirken ikke var tænkt fritliggende, men snarere skulle anbringes mellem eksisterende (eller planlagt) bebyggelse. I samme retning tyder den asymmetriske plan uden fremspring modsat indgangspartiet, ligesom koncentrationen af pilaster- eller lisédekoration på indgangsfacaden røber, at kun denne var skueside.

Til trods for den afgørende forskel i bygningens orientering har kirkeplanen en påfaldende lighed med Eigtveds ubenyttede projekt II af 4. april 1753 (jfr. s. 81 og fig. 5). Det gælder den rektangulære plan (her dog 42 × 24 alen) med fremspringende indgangsparti, der i begge planer bemærkelsesværdigt nok har

samme bredde (24 alen). Ikke mindst dette sidste bestyrker formodningen om, at den anonyme tegning er indgået i projekteringen af Frederiks tyske kirke. Omstændighederne omkring planens tilblivelse, dens datering og op-havsmand har det i denne forbindelse ikke været muligt at opklare. Det er næppe sandsynligt, at vi her har at gøre med entreprenørernes planer, nævnt 28. dec. 1751, men kasseret som for dårlige og for kostbare i forhold til den eksisterende byggesum på 40.000 rdl. Det anonyme projekt er nemlig i areal omtrent 1/3 mindre end Eigtveds projekt II, der netop kunne opføres for de indsamlede midler. Overensstemmelsen med planen i Eigtveds projekt og navnlig indgangspartiets bredde kunne tyde på, at begge var udformet ud fra samme præmisser, dvs. til en tænkt placering på den december 1749 erhvervede Saltværksgrund og i modsætning til det approberede forslag, »ude af syne« og »mellem huse«, dvs. vel indpasset i den eksisterende bebyggelse på Strandgades sydside. Den traditionsbundne orientering efter længdeaksen kunne på samme måde tolkes som et bevidst modspil til Eigtveds radikale løsning med det tværstillede kirkerum, indrettet med prædikestolsalter. Under alle omstændigheder må den anonyme tegning dateres før monarkens endelige godkendelse af Eigtveds projekt I 19. maj 1753.

S. 182, linie 15 f.o. Pneumatisk, læs: Pneumatiske. Linie 16 f.o. 32, læs: 33. Orglet opstilledes 1976. Alle prospektpiber fornyedes. Linie 2 f.n. sponbølge, læs: spanbølge.

S. 183, linie 1 f.o. H.I.Müller, læs: H.J.Müller. Korrektion: Orglet omdisponeredes o. 1799 af J.N. Scheer efter G.J. Voglers anvisninger, jfr. DK. Kbh. By 2, s. 629, note 80. Linie 2 f.o. Korrektion: Oppenhagens arbejde ved orglet var antagelig en istandsættelse, der ikke indbefattede ændringer ved orglets disposition eller øvrige opbygning.

S. 184, linie 2 f.o. venstre, læs: højre. Linie 12 f.o. og under sidetårnene er der gennemgange, læs: og under det nordre sidetårn er der gennemgang.

S. 216, linie 16 f.n. (vedr. sarkofager over

Sophie Moltke, A.H.Moltke og M.E.Moltke). De tre stenkister skal være leveret af billedhuggeren Nicolai Dajon efter tegning af C.F.Harsdorff, læs: sandsynligvis efter egne tegninger.

S. 219, linie 1 f.o. dødens genius, læs: Renomméet.

Christiansborg slotskirke. Bd. 5, s. 11, venstre spalte, linie 3 f.n. hofkapellan, læs: kapelmester.

S. 49, venstre spalte, linie 15 f.n. Københavns slotskirke, læs: Københavns slot.

S. 64, note 150. Korrektion: 1627 Frederik Christian, 1633 Anna Cathrine, læs: 1628 Maria Cathrine.

S. 79, venstre spalte, linie 20 f.o. Også orglet (...) navnetræk, læs: Orgelfacaden var marmorert og forgyldt, prospektpiberne var prydet med gyldne labier og det kongelige navne-ciffer, ligeledes i guld.

S. 82, højre spalte, linie 15 f.o. (vedr. †*Projekt til altertaale*). Korrektion og tilføjelse: At dømme efter indholdet af Ernsts memorandum drejer det sig snarere om et - fra sammenhængen løsrevet - overslag vedrørende nyopsætningen af Tessins alter i Vor Frelses kirke (DK. Kbh. By 2, spec. s. 512f.), hvortil arbejdet netop indledtes i begyndelsen af 1725. Dette alter indeholdt netop de nedenfor beskrevne elementer. Hertil kommer, at de i Ernsts memorandum nævnte guldsmede Johan Kohlmann og Johan Heinrich Muhle begge medvirkede. Sidstnævnte betales 1715 for arbejde på kapitælerne efter overslag fra Wilh. von Platen. Ernsts overslag, der måske udførtes af arkitekten i hans egenskab af generalbygmester, dannede optakten til et mere detaljeret overslag, udarbejdet af J.C.Heimbrodt efter aftale med overlandbygmester Krieger, der netop i 1720'erne synes at have overtaget flere af Ernsts forretninger.

S. 87, billedtekst til fig. 53. Plan (s. 85). 1-75, læs: 1:75.

S. 92, venstre spalte, linie 17 f.o. Korrektion: En del af de originale prospektpiber er bevaret, dog uden de omtalte gulddekorationer.

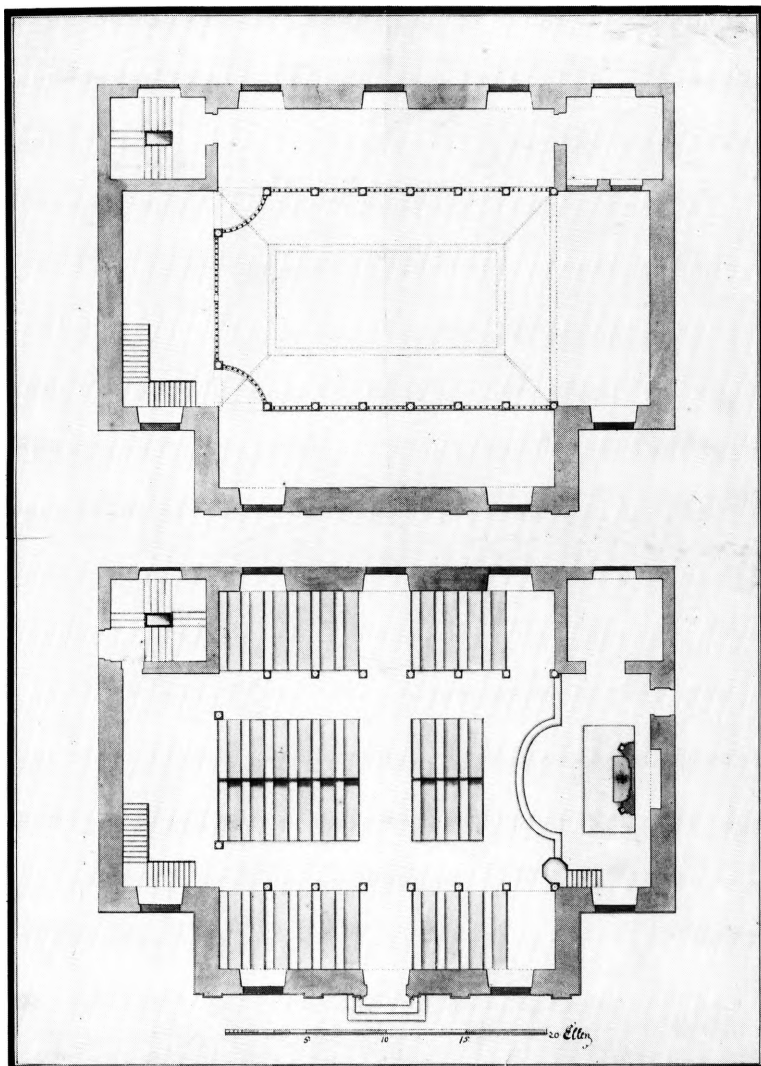


Fig. 37. Etageplaner af kirke. Formentlig udkast til Christians kirke, udført før maj 1753 (s. 297). 1:300. RA. - Interior plan of a church. Probably a proposal for Christian's Church, drawn before May 1753.

S. 103, billedtekst til fig. 59, 1:900, læs: 1:1500.

S. 106, billedtekst til fig. 61, 1-600, læs: 1:600.

S. 223, højre spalte, linie 4 f.o. orgelværket, læs: orglets bælgværk.

S. 279, note 259. 61, læs: 57.

S. Ansgars kirke. Bd. 5, s. 309, note 16, P.G.Frosell, læs: P.H.Frosell.

S. 391, højre spalte, linie 3 f.o. Tilføj: I venstre hånd sværdet. Linie 4 f.o. (S. Kjeld), læs: klædt i kordragt med præstestola. Bog i højre hånd, over venstre arm tæppe til at lægge over knæene under korbønnen.

S. 392, venstre spalte, linie 5 f.o. (vedr. den hellige Vilhelm af Æbelholt), læs: Iklædt kordragt med korskjorte. I højre hånd abbedstaven, i venstre hånd en bog, samt over armen et tæppe, svarende til S. Kjelds (jfr. ovf.).

S. 408, højre spalte, linie 12 f.n. (vedr. *†oval bakke*) en gave fra kirkens daværende præst, læs: en gave til.

S. 424, højre spalte, linie 13 f.n. (vedr. *†kinesisk stol*), læs: *Stol*, »kinesisk«, tidligere anvendt, når biskoppen skærtorsdag konsekrede de hellige olier. Nu i præsternes kontor.

S. 442, note 39, udført 1970 af Jørgen Dahlerup efter tegning af Benjamin Dahlerup, læs: tegnet og udført 1970 af Jørgen Dahlerup.

Frederiks kirke (Marmorkirken). Bd. 5, s. 483. Korrektion vedr. engelsk billedtekst til fig. 17, frontispice, læs: frontispiece.

S. 555, højre spalte, linie 22 f.o. Carlo Borromeos S. Agnese, læs: Carlo Rainaldis og Francesco Borrominis S. Agnese.

S. 560, venstre spalte, note 35, lensgreve Hans Henning Moltke, læs: Hans Hemming Moltke.

S. 573, højre spalte, linie 12 f.o. 1771, læs: 1772.

S. 574, venstre spalte, linie 18 f.o. J.F.Grund, læs: J.G.Grund.

S. 615, venstre spalte, efter linie 14 f.o. Tilføj: 8a. Marmorkirken, set fra syd. Laveret tuschtegning. 10,5 × 15,9 cm. Signeret uden for rammen: »Holm d 12de Juni 1836«. Indsat i Frederikke Bruns album (nr. 148), Bakkehusmuseet. Jfr. venlig meddelelse fra Erik Husted. Linie 5 f.n. Tilføj: En laveret tuschtegning (11 × 16,4 cm) af samme motiv, men usigneret er indsat i Adelgunde Elise von Scholtens stambog, KglBibl. NyKglSaml. 4736,4. Venligst meddelt af samme.

S. 736, højre spalte, linie 7 f.n. sølvsmeden Anton Michelsen, læs: sølvsmedefirmaet Anton Michelsen.

S. 737, billedtekst til fig. 247. Korrektion: M: ældre orgel, læs: O; N: Arkivrum med bygningsmodeller, læs: P; O: arkivrum, læs: Q.

S. *Clemens kirke*. Bd. 6, s. 11, billedtekst til fig.

4. Korrektion: brick-build, læs: brick- built.

Kirken i Børnehuset på Christianshavn. Bd. 6, s. 65, venstre spalte, linie 11 f.n. *†Orgel*, læs: **Orgel*. Orglet, der antagelig var anskaffet 1864 (jfr. note 41) overflyttedes senere til kirkesal II, hvor det ses på litografi 1893 (fig. 53). Nu i Almind kirke, Lysegård herred, Viborg amt. Yderligere oplysninger findes i Den danske Orgelregistrant.

S. 65, højre spalte, linie 12 f.n. Tilføjelse vedr. *†orgel* nr.1: Knud Olsen-orglet afløste muligvis Ramus-orglet, da dette flyttedes til kirkesal II. Linie 11 f.n. Tilføjelse (vedr. *†orgel* nr. 2): Bygget 1913 af I.Starup, København, som del af en leverance på to orgler til Nyborgs fængsler. Jfr. I.Starup: Orgelfortegnelse. Det er uvist, hvornår orglet opstilledes i kirkesalen, hvor dets tilstedeværelse først omtales 1928 i forbindelse med nedtagning og flytning til Vridsløselille straffeanstalt; her lå det 1934 opmagasineret på et loft (I. Starup & Søns arkiv). Senere opsattes det i Statens arbejds- hus' forsamlingshus, Sdr. Omme, hvor det anvendtes ved gudstjenester for de indsatte. Det blev nedtaget 1967 og er nu destrueret (iflg. meddelelse fra fængselsinspektør Jens Birk, Sdr. Omme).

S. 67, engelsk billedtekst til fig. 53. *Litograph*, læs: *Litograph*. Note 38. 1864 var kirken under reparation, men det vides ikke, hvad der skete ved den lejlighed, læs: Istandsættelser i kirken 1864 skete formentlig i forbindelse med kirkesalens indretning før indvielsen november 1864.

Abel Cathrines Stiftelses kirke. Bd. 6, s.167, engelsk billedtekst til fig. 150, *demolition*, læs: *demolition*.

Almindelig Hospitals kirkesal. Bd. 6, s.201, billedtekst til fig. 183. Tilføj: Tegningen befinder sig på Københavns Rådhus.