



# ENCICLOPEDIA DE LOS MUNICIPIOS DE HIDALGO ATLAPEXCO

Gobierno del Estado de Hidalgo  
Secretaría de Planeación, Desarrollo Regional y Metropolitano

## NOMENCLATURA

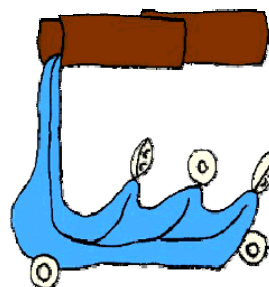
### Denominación

Atlapexco

### Toponimia

El nombre de Atlapexco proviene de la palabra “Atl” y “apatztli” que se traduce como “agua de manantial”.

### Glifo



## HISTORIA

### Reseña Histórica

Nace la población en el año 608 A.C, la creación del municipio forma parte de lo asentado en su historia ya que al obtener este grado le permitió adquirir una autonomía para ejercer diferentes derechos que le otorga la ley.

Por lo tanto el 18 de marzo de 1936 se le otorga la categoría de municipio.

### Personajes Ilustres

Dentro de los personajes distinguidos de Atlapexco se encuentran: *Eustorgio Martínez Andrade*, nacido en Atlapexco, maestro de profesión. *Pompilio Arteaga Gómez*; originario de este municipio de profesión educador.

*Leopoldo Flores Pérez*, de profesión poeta, distinguido y destacado representante de su municipio.

### Cronología de Hechos Históricos

Año	Acontecimientos
608 a. C.	Se estima que el poblado es fundado.
1936	Atlapexco es elevado a categoría municipal y se constituye por su ubicación en centro distribuidor.



## MEDIO FÍSICO



### Localización

Atlapexco cuyas coordenadas geográficas son 21° 01' 16" de latitud norte y 98° 21' 30" de longitud oeste del meridiano de Greenwich, se encuentra ubicado a 222 kilómetros de la capital del Estado

El Municipio colinda al norte con Huejutla de Reyes, al este con Huazalingo y Huejutla de Reyes, al sur con Yahualica y al oeste con Huautla.





### **Extensión**

El municipio cuenta con una superficie de 142.55 Kms<sup>2</sup>, lo que representa un 0.69% de la superficie total del Estado.

### **Orografía**

El Municipio de Atlapexco se caracteriza por ser un territorio escarpado donde descansa una parte de la Sierra Madre Oriental, valles y llanos; cuenta también con un tramo de planicie localizado al este del municipio.

### **Hidrografía**

En lo que respecta a la hidrografía la abundante vegetación ocasiona lluvias la mayor parte del año, por lo que en cualquier lugar por donde se camine pueden observarse escurrimientos de agua.

Las principales fuentes hidrológicas de este municipio son El Atempa, Los Hules y Atlapexco, los cuales abastecen al pueblo de dicho líquido.

### **Clima**

El Municipio de Atlapexco en toda su extensión cuenta con un clima cálido extremo, con una temperatura media anual de 22° C y una precipitación pluvial anual de 1800 milímetros.

## **PRINCIPALES ECOSISTEMAS**

### **Flora**

El hermoso paisaje de este municipio se compone de selva mediana y pastizales.





## Fauna

Dada la exuberancia de los bosques se ofrece un hábitat propicio para una diversidad de especies animales entre las que podríamos citar a mamíferos tales como el gato montés, tigrillo, jabalí, venado, armadillo y conejo.

También existen diversas especies de aves, como el halcón y la lechuza. Además cuenta con una gran variedad de reptiles como la víbora de cascabel y coralillo entre otras.

## Clasificación y Uso del Suelo

El suelo pertenece a la era terciaria, cuaternaria y mesozoica, de suelo arcilloso con una capa abundante en humus, se caracteriza por ser muy fértil, se ocupa principalmente para la agricultura; continuando con el uso de agostadero y terminando con el forestal.

# PERFIL SOCIODEMOGRÁFICO

## Grupos Étnicos

De acuerdo a los resultados que presento el Censo General de Población y Vivienda en el 2010, en el municipio habitan un total de 14,216 personas que hablan alguna lengua indígena.

## Evolución Demográfica

De acuerdo a los resultados que presento el Censo General de Población y Vivienda en el 2010, el municipio cuenta con un total de 19,452 habitantes.

## Religión

Al año 2010 de acuerdo al Censo General de Población y Vivienda del INEGI, el porcentaje de población que practica la religión católica es del 87% y el 13% practica otras como se muestra en el cuadro siguiente:





<b>TOTAL MUNICIPAL</b>	<b>19,452</b>
Católica	16,826
Protestantes y Evangélicas Historicas	995
Pentecostales y Neopentecostales	157
Iglesia de Dios Vivo, Columna y Apoyo de la Verdad, la Luz del Mundo	5
Otras Evangélicas	323
Adventistas del Séptimo Día	364
Testigos de Jehová	143
Otras Religiones	10
Sin Religión	467
No Especificado	162

## INFRAESTRUCTURA SOCIAL Y DE COMUNICACIONES

### Educación

En materia educativa el municipio cuenta con los servicios de preescolar, primaria, secundaria y bachillerato; atendándose en 2010, a 6,616 alumnos, con 317 maestros, en 84 escuelas.

Por lo que se refiere a educación para adultos en 2005, se contaba con 307 incorporados al sistema de educación para adultos, con la finalidad de recibir los cursos de alfabetización, en los niveles: primaria y secundaria, también existe el sistema de bachillerato abierto.





## Salud

En ayuntamiento de Atlapexco cuenta con una amplia cobertura en los servicios de salud dentro del municipio, con los servicios de IMSS Oportunidades y SSAH, atendiendo una población de 19,564 usuarios, con 23 médicos en 13 unidades médicas.

Como ya se menciona anteriormente el municipio a pesar de contar con Instituciones importantes también cuenta con 17 casas de salud y con 17 auxiliares de salud.





## Deporte

En el municipio se llevan a cabo diferentes eventos deportivos en donde destaca la participación de los jóvenes en diversas disciplinas, tales como el básquetbol, el fútbol y el voleibol los cuales son los que más se practican en el municipio.

## Vivienda

De acuerdo a los resultados que presento el Censo General de Población y Vivienda en el 2010, en el municipio cuentan con un total de 4,464 viviendas de las cuales 4,461 son particulares.

En el Municipio de Atlapexco predominan en la construcción de las viviendas los siguientes materiales: adobe, tabique, madera y embarro. La tenencia de la vivienda en su mayoría es de tipo privada.

## Servicios Básicos

Los servicios públicos con que cuenta Atlapexco, son agua potable, drenaje y electricidad, siendo necesario incrementarlos y mejorar su calidad para que garanticen un crecimiento planeado y ordenado.

La disponibilidad de estos servicios en el municipio es parcialmente escasa, pues existen algunas localidades que carecen de agua entubada y su drenaje se encuentran conectados a algún río o canal; En algunos casos se presentan dificultades para conseguir este servicio debido a lo accidentado del terreno y lo disperso de la población.

Con respecto al servicio de energía eléctrica el 95% de la población total del municipio cuenta con dicho servicio.

## Vías de Comunicación

Se puede llegar al municipio por la carretera federal México-Huejutla, la cual pasa por el municipio, cuenta con 9.42 kilómetros de carretera federal, 18 kilómetros de carretera alimentadora estatal y con 83.11 kilómetros de carretera rural; mediante la cual se puede llegar a diferentes comunidades.

## Medios de Comunicación

En lo referente a este rubro el Municipio de Atlapexco cuenta con servicios de teléfono, telégrafo, correos, señal de radio y televisión.





## ACTIVIDAD ECONÓMICA

### Principales Sectores, Productos y Servicios

#### Agricultura

El Municipio de Atlapexco contaba hasta 1991 con 2,740 unidades de producción agrícola y destinaban para labor 6,652.3 hectáreas, de su superficie.

Para el periodo agrícola 2004-2005, en este municipio se destinaron más hectáreas para la producción de maíz, obteniendo 98,242 toneladas del producto, con un valor de \$217,022,680; mientras la producción de caña de azúcar fue de 4,410 toneladas, que tuvo un valor monetario de \$1,808,100, le continuaron en importancia la producción de frijol, café cereza y naranja.

#### Ganadería

En Atlapexco, para el año 2005 existían 80,178 cabezas de ganado, de las cuales, el tipo de ganado según su importancia son: guajolotes, aves, ganado bovino, porcino, abejas y ganado ovino.



#### Industria y Comercio

Para 2005 en Atlapexco existían 277 unidades económicas, que generaban empleos para 513 personas, generando una producción total por alrededor de los \$6,612,000.00.



Para el año de 2005 se contaba en el municipio 41 establecimientos comerciales rurales y un mercado municipal. Para 2005 existen 19 establecimientos de la DICONSA, 4 tiendas de lechería LICONSA y se cuenta con un tianguis.

### Turismo

Para el desarrollo del turismo, el municipio de Atlapexco ofrece la belleza de sus paisajes, junto con sus cerros y ríos de la huasteca donde se practica la caza y la pesca; la feria también es un atractivo turístico en la cual se exponen gran cantidad de artículos que se fabrican aquí como las famosas guitarras.

### Población Económicamente Activa por Sector

De acuerdo con cifras al año 2010 presentadas por el INEGI, la población económicamente activa de 12 años y más del municipio asciende a 6,125 de las cuales 131 se encuentran desocupadas y 5,994 se encuentran ocupadas como se presenta en el siguiente cuadro:

SECTOR	PEA OCUPADA	%
Total Municipal	5,994	100
Primario	2,836	47.31
Secundario	707	11.80
Terciario	2,386	39.81

## ATRATIVOS CULTURALES Y TURÍSTICOS

### Monumentos Históricos

La belleza arquitectónica que se admira en el palacio municipal de Atlapexco es de la época de la colonia caracterizada por sus ventanales gravados, mampostería y un bajorrelieve, con columnas talladas en cantera blanca y un portón de madera tallado a mano.

También encontramos monumentos históricos como: a Don Miguel Hidalgo y Costilla, Prof. Justo Sierra, bustos a Lázaro Cárdenas y a los Niños Héroe, ubicados en los lugares principales del municipio.





## Fiestas, Danzas y Tradiciones

Dentro de las fiestas del Municipio podemos mencionar las siguientes: La fiesta con mayor tradición es la que se celebra del 14 al 18 de marzo de cada año fecha en que festeja a San José patrono del municipio; con baile popular, juegos mecánicos, fuegos pirotécnicos, concursos, torneo de gallos, y venta de productos de toda la región.

Con respecto a la gastronomía del municipio el platillo más tradicional es el zacahuil, pollo ranchero, pollo huasteco, cecina con enchiladas, chorizo y empanadas; los dulces regionales son: el Xohol que es un platillo de masa endulzada con piloncillo envuelto en hojas de plátano, charamuscas, palanquetas y cocadas, la bebida tradicional es de frutas, vinos de mesa y aguardiente de caña.

El traje típico en algunas comunidades de este municipio es el traje nahua, donde los hombres visten de manta, sombrero, huaraches o botas, un pañuelo en el cuello, morral y huaparra; las mujeres usan un atuendo en la cabeza, quesquémets de chaquira de varios colores así como falda y blusa de manta.

Las artesanías que fabrican en este territorio son: las guitarras guapangueras, jaranas, violines, teja, cómales y los bordados que hacen las mujeres de este

Es tradición del municipio la celebración de fiestas populares en las cuales no puede faltar la música en sus distintas modalidades, destacando entre ellas las bandas de viento Amistad, Itzocal, La Pacifica, Santa Cecilia, Los Primos, Santo Tomás, Huitzotlaco.

## GOBIERNO





### Principales Localidades

De acuerdo al Censo General de Población y Vivienda, 2010 el municipio cuenta con 49 localidades, en la siguiente tabla de información se muestran las localidades más importantes del municipio:

NOMBRE DE LA LOCALIDAD	POBLACIÓN TOTAL	POBLACIÓN TOTAL MASCULINA	POBLACIÓN TOTAL FEMENINA
Itzócal	1,113	550	563
Pahactla	1,121	528	593
Tecacahuaco	1,377	653	724
Cochotla	1,712	853	859
Atlapexco	2,268	1,079	1,189
Atlaltipa Tecolotitla	472	223	249
Atlaltipa Mirador	482	243	239
Tenexco li	528	257	271
General Emiliano Zapata	56	27	29
Huitzotlaco	602	300	302
San Isidro	630	292	338
Tenexco I	631	325	306
Cochiscuatitla	690	328	362
Santo Tomás	693	334	359
Atotomoc	736	363	373
Achiquihuixtla	793	376	417
Tecolotitla	887	419	468

### Caracterización del Ayuntamiento

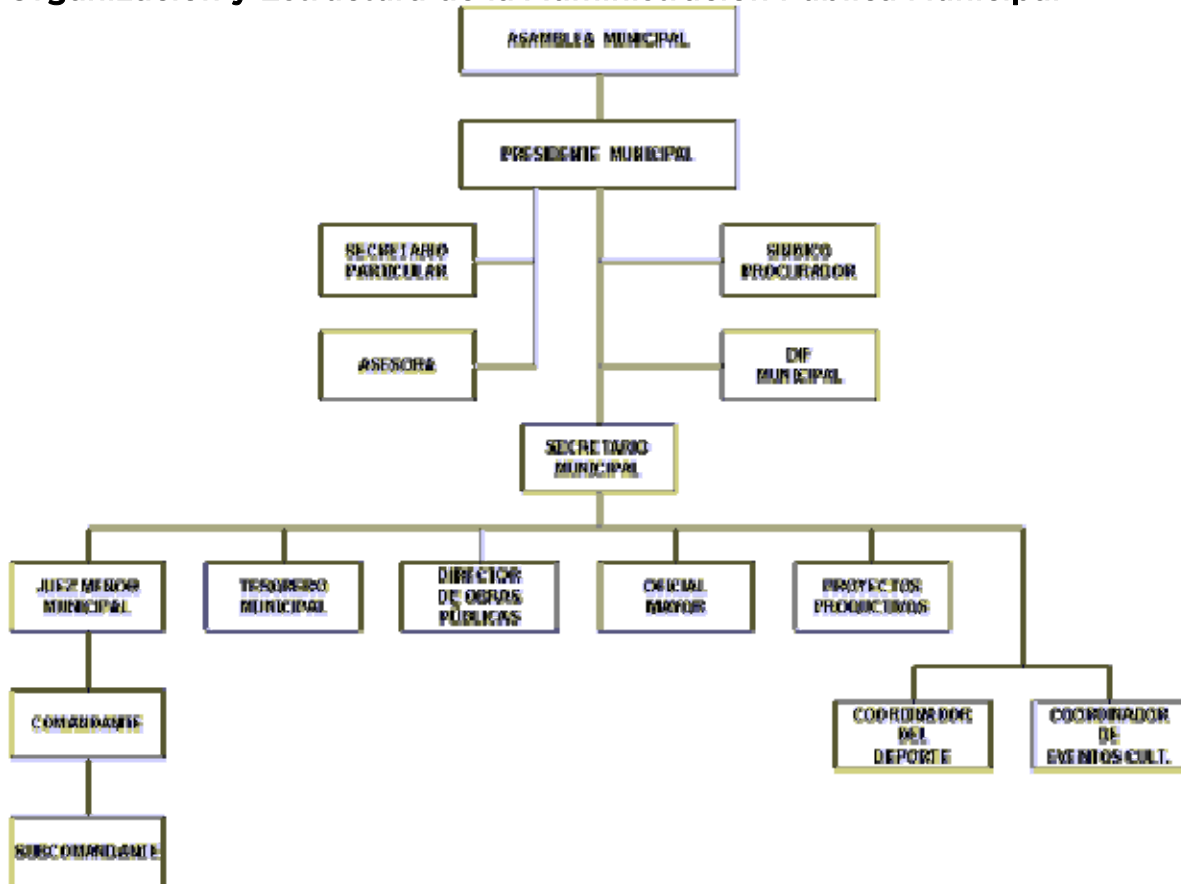
Presidente Municipal

Síndico

8 Regidores



## Organización y Estructura de la Administración Pública Municipal



### Regionalización político-electoral a la que pertenece.

Distrito electoral federal I  
Distrito local electoral XII

### Reglamentación Municipal

Todo ayuntamiento por mandato constitucional tiene la facultad de elaborar reglamentos que normen su funcionamiento interno y la vida comunitaria, dentro de los aspectos que se pueden considerar se mencionan los siguientes:

- Bando de Policía y Buen Gobierno
- Reglamento Interior del Ayuntamiento
- Reglamento Interno de Administración
- Reglamento de Obra Pública Municipal
- Reglamentación de Planeación
- Reglamento de Catastro Municipal
- Reglamento de Protección Civil



- Reglamento de Salud
- Reglamento de expendios de bebidas alcohólicas.
- Agua Potable
- Drenaje y Alcantarillado
- Seguridad Pública
- Tránsito y Vialidad
- Panteones y Cementerios

### **Cronología de los Presidentes Municipales**

Para el Municipio de Atlapexco el siglo XX fue muy importante ya que en los últimos años podemos destacar la trascendencia histórica de algunos de sus gobernantes como son:

PRESIDENTE	PERIODO
Darío Salazar F.	1964-1967
Facundo Olivares V.	1967-1970
Eduardo Nochebuena Lara	1970-1973
Leopoldo Flores Pérez	1973-1976
Desiderio Ordaz Oviedo	1976-1979
Ángel Quintero Hernández	1979-1982
Luis Flores Pérez	1982-1985
Juventino Aguilar Pérez	1985- 1988
Julio César Yaffar Nochebuena	1988-1991
Bonifacio Naranjo Hernández	1991-1994
Ma. Del Carmen Monroy Rivera	1994-1997
Omegar Salazar Tovar	1997-2000
Pedro Naranjo Ibarra	2000-2003
Álvaro Medecigo Sánchez	2003-2006
José Nochebuena Hernández	2006-2009
Clemente Salazar Olivares	2009-2012
Antero Nochebuena Hernández	2012-2016

