

Registration No. 75-6470000-000708-01

경북대학교

유원·독도연구소

독도의 자연 이야기

곤충



문화재청



경상북도

독도의 자연이야기 곤충

인쇄일 2017년 6월 10일

발행일 2017년 6월 15일

발행인 경상북도

경상북도 안동시 풍천면 도청대로 455 경상북도청

T 054-880-2114 | F 054-880-4999 | www.gb.go.kr

기획 경북대학교 울릉도·독도 연구소 | T 053-950-7874 | www.dokdoknu.com

지은이 권오석, 최광식

편집 서영우

인쇄 한림커뮤니케이션 | T 053-425-6667

ISBN 978-89-965641-7-1

정부간행물 발간 등록번호 75-6470000-000708-01

독도의 자연이야기 곤충

경북대학교 울릉도·독도 연구소

독도의 곤충 Q&A

독도 곤충의 조사는 언제 부터 시작되었나요?

1920년대 일제 강점기에 정모 교수님이 한 것으로 나타나고 있습니다. 하지만 우리나라에 문헌으로 남아있는 최초의 공식적인 연구로 볼 수 있는 것은 1974년에 프랑스 곤충학자인 피에르 졸리베라는 분이 있었는데 그 분이 『한국곤충학회지』에 보고한 「한국산 잎벌레과의 목록에 대한 정정 및 추가」라는 논문입니다. 이 논문이 중요한 이유는 그 당시 독도에서 발견한 곤충을 한국산 미기록종으로 독도 잎벌레라고 처음으로 언급한 기록이 있습니다. 따라서 독도의 이름이 붙은 잎벌레가 처음으로 문헌으로 보고되었다는 것이죠.

그 이후에 고려대학교의 윤일병 교수라든가 1981년에는 경북대학교의 이창언 교수에 의해 많은 곤충상 보고서가 발간되었는데요. 그 당시에는 실질적으로 독도라고 하는 영문 명칭이 상당히 혼용되어 사용되었습니다. 그러다 국민적 관심이 높아지기 시작한 1990년대 말에 이르러서 지금 쓰고 있는 **dokdo**라고 하는 영문명칭이 단일화되었고요, 1990년대 이후부터 환경부에서 5년마다 한 번씩 정밀보고를 하게 되어있습니다. 그래서 가장 최근에 나온 곤충연구보고서는 2010년에 환경부에 의해서 수행된 정밀조사인데 이 당시에 독도의 곤충상을 총 129종으로 보고하고 있습니다.

곤충을 채집할 때 어떤 방법들을 사용하나요?

sweeping이라고 하는 쓸어잡기로 초본류에 서식하는 미소곤충을 잡는 방법이라든가 딱정벌레 목 같은 경우는 털어잡기라고 하는 나무 등을 두드려서 잡는 **beating**이 있고요, 함정 **trap**을 묻는 함정잡기가 있는데 독도는 좁은 면적과 높은 경사도 때문에 여러 가지 방법을 다 할 수는 없고요. 2009년부터 현재까지 함정 **trap**을 동도와 서도 각 4개 지역에 고정조사구를 설치해서 연구를 하고 있으며, 또한 동도와 서도의 비행성 곤충을 대상으로 해서 채어잡기를 하고 있습니다.

지금까지 독도에 기록된 곤충은 몇 가지나 되나요?

지난해에 국내 학술지에 게재된 저희 연구실 논문 기준으로 보면, 2012년 말 기준으로 총 10목 76과 160종 (톡톡이목 및 미동정종 제외)으로 되어있습니다.



경북대학교 응용생명과학부
권오석

160종의 곤충이 지금 기록되어 있다는 건데 이런 가운데 가장 많이 보이는 곤충은 어떤 종인가요?

기술발달이라든가 접근성 때문에 초기에는 독도에 들어가서 연구를 하는 것이 어려웠습니다. 1년에 한번 정도 한나절 조사를 하다 보니 대체적으로 크고 눈에 잘 띄는 곤충들이 잡혔어요. 초기의 기록을 보면 전체 곤충 종 중에서 딱정벌레목이라든가 노린재목 같은 것이 우점하는 것으로 나타났지만 최근의 연구결과를 보면 미

소곤충 중에 기생파리나 조그마한 등에, 벌 같은 것들이 우점하는 것으로 나타나는데 이것은 비단 연구결과뿐 아니라 최근에 독도에서 식생 제거라든가 외래종 제거에 따른 식생변화에도 밀접한 관계가 있는 것으로 추정됩니다. 현재 정말하게 모니터링 중입니다.

조사로 밝혀진 미기록종이라든지 희귀종 또는 특이종이 있다면 어떤 것이 있나요?

그동안 많은 선배 연구자들에 의해 많은 연구결과가 나왔고요, 독도 이름이 붙은 곤충들도 나타났습니다. 최근에 발표된 것은 저희 연구실에서 2009년에 이후에 5년동안 연구한 결과 21종 이상의 미동정 종이 연구 중에 있는데 이들 중 대다수가 아마 독도 미기록종으로 확인이 되고 있습니다. 확정된 미기록종 8종을 보고하였는데 특히 이 중에 파리목에 있는 메가셀리아스쿠알라리스라고 하는 것은 우리나라에서 최초로 발견된 국내 미기록종입니다. 이제 우리나라 국명을 지어야 하는 그런 상황이지요.

곤충이 살아가기에 독도환경은 어떻게습니까?

곤충은 다른 생물에 비해서 몸이 상당히 작기 때문에 환경적 요구도가 비교적 다른 생물에 비해서 적습니다. 척박한 환경에서도 잘 적응하는 것으로 나타났고요, 특히나 독도에서는 저희가 미소곤충이라고 하는 몸길이 1mm 이하의, 거의 눈으로는 확인하기 어려울 정도의 작은 미소곤충의 비율이 높아서 이러한 사실을 뒷받침한다고 볼 수 있습니다.

10목 76과 160종

1978년 자연보존 관련 협회에 의해 독도 육상곤충상 조사가 시작된 이래로, 2008년부터는 환경부가 독도 생태계 모니터링의 곤충상 조사를 주관하고 있으며 현재까지 독도에는 10목 76과 160종 (특토기목 및 미등정종 제외)의 곤충이 분포하고 있는 것으로 알려져 있다.

독도 육상곤충의 유입경로

바람

육지로부터 날아온 비래곤충들이 독도에 유입된다.

사람

관광객의 방문이나 독도경비대의 출입, 독도에 필요한 자재 운송 등 배를 이용한 사람들의 왕래로 인해 곤충이 유입된다.





독도는

현재까지의 연구에 의하면 육지로부터 상당히 떨어져 있기 때문에 일본과 동해를 둘러싸고 있는 대륙들 사이에서 생물지리학적 한계선 역할을 통해 두 지역의 곤충류가 동시에 분포 또는 또 다른 독립적 곤충상을 형성하고 있을 것으로 알려져 있다. 독도는 1981년 이창언과 권용정에 의해 기록된 한국산 미기록종인 독도장님노린재의 경우 세계 분포상 북방한계선 장소임과 동시에 다른 곤충들에게는 남방한계선 지역으로 자리 잡고 있을 것으로 판단된다. 뿐만 아니라 초록다홍알락매미충은 구소련 연해주 지방에서 1968년 최초 기재된 후 한반도 및 부속도서에 널리 분포하는 종이지만 일본에서는 발견된 적이 없기 때문에 독도가 본 종의 세계 분포상 동방한계선으로 추정되며, 유럽과 구소련 지역 및 한반도에 널리 분포하는 명아주나무이 역시도 일본에서는 발견된 사례가 없어 독도는 이들의 세계 분포상 동방한계선 지역으로 알려져 있다.

비교적 외부와 잘 단절된 섬 생태계의 특징을 보이고 있는 독도는 세계적으로 나타나는 지구 온난화에 의한 환경 변화를 모니터링 할 수 있는 좋은 환경을 제공하기 때문에 학술적으로 지속적이고 체계적인 곤충상 모니터링이 필요한 지역이라고 볼 수 있다.

아시아실잠자리 *Ischnura asiatica*

25mm 내외의 소형 실잠자리로 4월 중순부터 10월 중순까지 우화하며 연못과 하천 및 습지에서 주로 관찰된다.



Pantala flavescens 뽕장잠자리

한국, 일본, 중국 등지에 분포하고 독도에서는 10년 이상 지속적으로 보고되고 있는 종이다. 한국에서는 봄부터 가을까지 3-4회의 한살이를 하고 크기는 대략 37-42mm이며 연못과 습지 및 여름에 일시적으로 형성된 웅덩이에서도 서식한다.



민집게벌레 *Anisolabis maritima*

한국, 일본, 중국, 전 세계에 분포하고 몸길이는 22mm내외이다. 몸은 밤색이며, 뒷머리에는 3개의 짧은 세로 줄무늬가 있다. 다리는 담황색이고 배는 중앙이 폭이 넓고 끝마디에 1개의 중중선이 있다. 집게는 짧고 굵다. 성충은 야행성으로 5~10월에 출현한다. 주로 낙엽 밑이나 썩은 나무 등에 살지만 집안으로 들어오는 경우도 있다. 해안가나 강가의 돌과 쓰레기의 밑에서도 쉽게 발견된다.



*Prostemma
hilgendorffi*

알락날개쌌기노린재

몸길이는 5.5~7mm이며 몸은 흑색이고, 등홍색과 회황색의 무늬를 가진 미려종이다. 건조지의 풀밭 땅 위나 돌 밑 등에서 채집된다.



애꽃노린재 *Orius sauteri*

몸길이 1.8~2.1mm이며 몸은 흑색이다. 각종 애매미충의 유충을 포식하므로 애매미충이 서식하는 데서 발견되고 등불에도 온다.



Campylomma lividicorne 독도장님노린재

1981년 국내에서는 독도에서 처음 발견된 미기록종으로 노린재류 중 크기가 작은 장님노린재과에 속하며 산지나 평지 등 다양한 곳에서 관찰된다. 한국, 필리핀, 인도, 일본, 네팔, 태평양 연안의 섬들에서 서식하며 독도가 생물지리학적 북방한계선으로 알려져 있다.



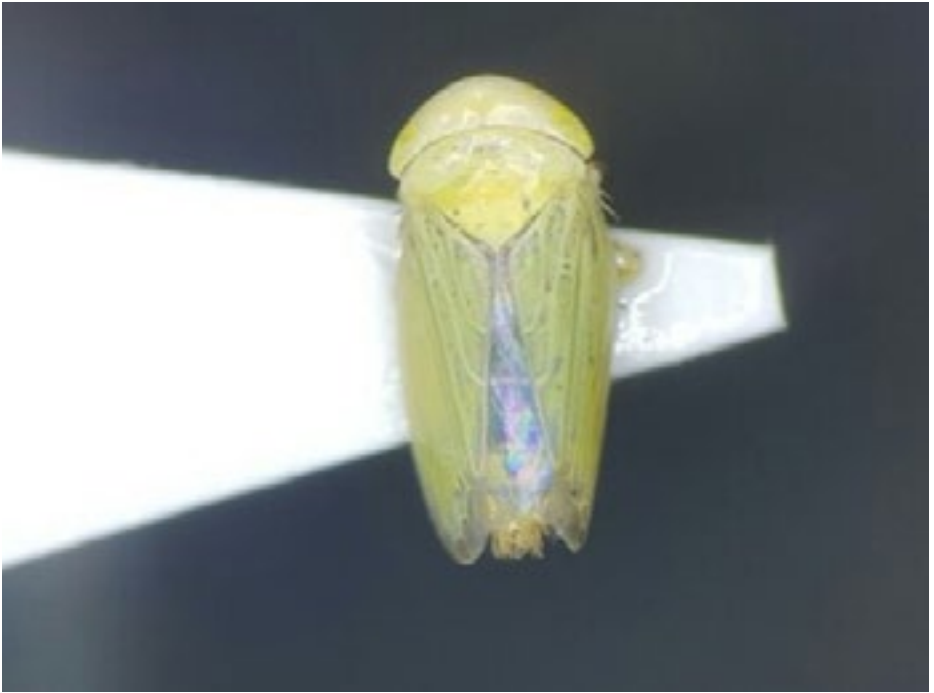
애긴노린재 *Nysius plebejus*

한국, 일본, 중국에 분포하며 몸길이는 3.5~5.5mm이며 몸은 황갈색 또는 회황색 바탕에 불규칙한 흑갈색 무늬를 가진다. 산야의 초원지대나 경작지 주변에 널리 분포한다. 화본과 및 국화과 식물의 꽃이나 종자에서 집단 군서한다. 조, 수수, 기장 등 농작물에 피해를 주는 큰 해충이다.



Laburrus impictifrons 황록매미충

몸길이는 수컷은 약 5mm, 암컷은 약 5.7mm이고 몸의 등면은 황색 내지 황록색이고 머리는 둥글고 황록색이며 옆 가장자리에 얼굴의 갈색 줄무늬가 약간 나타난다.



초록다홍알락매미충 *Balclutha pseudo-viridis*

한국, 연해지방 등지에 분포하고 크기는 대략 3.7mm이다. 독도는 본 종의 세계 분포상 동방한 계선으로 알려져 있다.



Sogatella furcifera 흰등멸구

몸의 길이는 5mm 정도이다. 몸은 검은 갈색이고 암컷이 수컷보다 얇은 빛이다. 허리 쪽 가운데 누런 회색의 긴 무늬가 있다. 벼와 보리에 오갈병을 옮겨 해를 입힌다. 한국, 일본, 중국, 말레이시아, 인도, 아프리카, 유럽 등지에 널리 분포한다.



명아주나무이 *Heterotrioza obliqua*

한국, 연해지방 등지에 분포하고 크기는 대략 3.7mm이다. 독도는 본 종의 세계 분포상 동방한 계선으로 알려져 있다.



Anisodactylus signatus 먼지벌레

몸길이는 9~10mm이며 몸 색깔은 흑색의 광택이 나며 다리와 더듬이는 적갈색이다.



초록좁쌀먼지벌레 *Stenolophus difficilis*

먼지벌레아과 좁쌀먼지벌레속에 속하는 딱정벌레의 한 종으로 독도에서는 2012년에 처음 보고되었다.



Agrypnus miyamotoi 해변애녹슬은방아벌레

몸길이는 8~10mm이며 몸 전체의 너비가 넓고 편평하며 암흑색의 비늘 모양의 털로 덮여 있다. 딱지날개는 앞가슴 등판과 너비가 같고 길이는 2배나 된다.



검정수시렁이 *Dermestes tessellato-collis*

수시렁이과에 속하고 몸길이 5mm 미만의 작은 종이 많다. 산지나 평지 등 다양한 곳에서 볼 수 있고 성충과 유충 모두 주로 동물의 시체나 건어물, 모피, 동물 표본 등을 먹는다.



*Omosita ja-
ponica*

구름무늬납작밀빠진벌레

한국, 일본, 타이완, 필리핀, 자바 등지에서 분포하고 크기는 대략 14mm 정도이며 성충은 4월
부터 6월 사이에 출현한다. 독도에서는 2017년에 처음 보고 되었다.



바바애기무당벌레 *Scymnus babai*

전체적인 체형은 긴달걀형으로 되어 있으며 등쪽은 약간 오목한 편이다. 한국, 일본, 중국에 널리 분포해있다.



Cortinicara gibbosa 모래섞벌레

한국, 일본, 타이완, 필리핀, 자바 등지에서 분포하고 크기는 대략 14mm 정도이며 성충은 4월부터 6월 사이에 출현한다. 독도에서는 2017년에 처음 보고 되었다.



긴꼬리꽃벼룩 *Mordella tokejii*

몸길이 3~5.5mm 몸빛깔은 검은색이며, 등쪽은 털이 많아 흑자색을 나타낸다. 꽃에 모여든다. 한국, 일본, 몽골, 시베리아, 유럽 등지에 분포한다.



Gonocephalum coenosum 긴뺨모래거저리



애남생이잎벌레 *Cassida piperata*

한국, 일본, 타이완, 중국 등지에서 분포하고 몸길이는 대략 5.5-6mm이다. 사탕무와 명아주 등을 먹으며 연 2회 발생하며 성충으로서 월동하여 5월부터 9월 사이에 관찰된다.



Callosobruchus chinensis 팥바구미

한국, 일본, 중국을 포함한 전 세계적으로 분포하고 1년에 여러 번 출현한다. 크기는 대략 2-3.5mm이고 유충은 팥, 콩, 녹두, 완두 등을 가해한다.



흰점애좁쌀바구미 *Rhinoncus cribri-* *collis*

한국(중부, 남부, 울릉도, 제주도), 일본에 분포하면 몸길이 2.0~2.2mm, 체색은 검은색, 다리와 딱지날개 끝은 적갈색, 딱지날개의 점각열은 깊다.



Sitona lineatus

토끼풀들바구미

몸길이 4~5mm로 약간 길고 납적한 종류이다.
몸은 흑색이나 회백색과 회갈색의 비늘조각이 온몸을 덮고 있으며, 긴털은 없다.



주름개미 *Tetramorium tsushimae*

한국, 일본, 타이완에 분포하고 도시나 시골 주변, 산지의 건조한 풀밭 등 주위에서 쉽게 관찰된다. 3월부터 11월 사이에 출현하고 크기는 대략 여왕개미 7-7.5mm, 수개미 6mm, 일개미 3-3.5mm이다.



Solenopsis japonica 일본열마디개미

벌목, 개미과에 속하는 종으로 국내에서는 흔히 볼 수 있다. 한국, 일본, 중국에 분포하고 크기는 대략 여왕개미 6mm, 수개미 4mm, 일개미 2-3mm 정도이다.



나도황개미 *Lesius meridionalis*

몸길이는 4.0~4.5mm이며 체색은 황색이다. 숲 가장자리에서 많이 발견되고 나무뿌리 쪽에 둥지를 튼다. 결혼 비행은 7~9월에 일어난다.



Allograpta javana 자바꽃등에

꽃등에과에 속하는 곤충으로 4월에서 11월 사이에 관찰된다. 유충 때는 진딧물 등을 포식하고 성충 때는 꽃가루받이를 하는 매개곤충 역할을 한다. 성충의 크기는 대략 10mm이며 주로 한국, 러시아, 몽고에 분포하고 있다.



별넓적꽃등에 *Metasyrphus corollae*

한국, 일본, 중국, 러시아, 대만, 북아프리카, 유럽 등지에 분포하며 몸길이는 8~10mm이다. 몸은 흑색이고 머리는 가슴보다 폭이 넓다. 4월~10월에 출현한다. 꽃가루받이를 도와주는 화분매개 역할을 하며, 유충은 콩진딧물, 복숭아흑진딧물 등을 포함하여 여러 종류의 진딧물을 포식한다.



Allobaccha apicalis 끝검정알락꽃등에

한국, 일본, 타이완, 필리핀, 자바 등지에서 분포하고 크기는 대략 14mm 정도이며 성충은 4월부터 6월 사이에 출현한다. 독도에서는 2017년에 처음 보고 되었다.



오이잎굴파리 *Liriomyza bryoniae*

한국, 일본, 미국, 영국 및 유럽, 구 소련 지역과 우크라이나, 코카서스 등에서 분포하고 크기는 대략 2-3mm이다. 토마토, 샐러리, 오이, 호박, 참외 등 다양한 식물의 해충으로 딱잎이나 어린 잎 등을 가해한다.



Coelopa frigida 해초파리

주로 해안가의 해초 주변에서 관찰되고 김, 미역 등의 해초를 섭취하며 산란 장소로도 이용한다. 독도에서는 2017년 처음 보고 되었고 동도와 서도 두 곳 모두에서 발견되었다.



구리금파리 *Phaenicia sericata*

몸길이는 5~10mm이며 6월 중순과 9월 초순에 가장 많이 발생하며 위생해충으로 중요한 종이다.



Hymenia recurvalis 흰띠명나방

한국을 비롯한 일본, 중국, 인도, 타이완, 인도네시아, 오스트레일리아, 뉴질랜드, 북아메리카 등에 분포하고 국내에서는 주로 공원이나 정원에서 5월부터 11월 사이에 관찰된다. 날개 길이는 대략 20-24mm 정도이다.



낙점물결애기자나방 *Scopula ignobilis*

한국과 일본에 분포하고 주로 6월에서 8월 사이에 출현한다. 날개 길이는 대략 27mm 정도이고 숲에서 주로 관찰된다.



Vanessa cardui 작은멋쟁이나비

주로 평지나 산지에서 서식하고 대개 넓게 트이고 빛이 잘 드는 장소에서 관찰된다. 봄부터 가을 사이에 활동하지만 열대지역에서는 연중 짝짓기를 하기 때문에 특별한 출현시기가 없다.
국화, 엉겅퀴 꽃에서 꿀을 빨거나 썩은 과일즙을 먹는다



곤충 조사 방법

쓸어잡기 sweeping

초본류에 서식하는 미소곤충을 채집에 효과적인 방법으로, 수풀이나 기주식물들을 빗자루로 쓸듯이 가볍게 후려쳐 나가면서 채집방법이다. 특히 쓸어잡기는 짧은 시간내에 수많은 곤충을 잡을 수가 있고, 노린재, 매미충이나 벌구, 메뚜기, 소형 딱정벌레, 벌, 파리류 등 여러 종류를 쉽게 채집할 수 있는 방법이므로 가장 보편적인 채집법이다.



함정채집법 pit-fall trap

주로 지표성 곤충을 채집하기 위하여 부육질을 이용하여 유인하는 방법으로, 지면에 함정을 파 놓고 미끼 등을 놓아 함정에 빠지도록 하여 지표성 곤충을 채집하는 방법이다.





독도 곤충상

10목
76과
160종
2017

학명	목, 과, 국명	비고
<i>Order Collembola</i>	톡토기목	
<i>Family Neanuridae</i>	흑무늬톡토기과	
<i>Neanuridae sp.</i>	미동정	
<i>Family Hypogastruridae</i>	보라톡토기과	
<i>Hypogastrura denticulata</i>	국명미정	
<i>Family Onychiuridae</i>	어리톡토기과	
<i>Onychiuridae sp.</i>	미동정	
<i>Family Isotomidae</i>	마디톡토기과	
<i>Isotomidae sp.</i>	미동정	
<i>Family Entomobryidae</i>	털보톡토기과	
<i>Entomobrya sp.</i>	미동정	
<i>Sinella sp.</i>	미동정	
<i>Family Neelidae</i>	작은빨고마둥근톡토기과	
<i>Neelidae sp.</i>	미동정	
<i>Order Odonata</i>	잠자리목	
<i>Family Coenagrionidae</i>	실잠자리과	
<i>Ischnura asiatica</i>	아시아실잠자리	
<i>Family Aeshnidae</i>	왕잠자리과	
<i>Anax parthenope</i>	왕잠자리	
<i>Family Libellulidae</i>	잠자리과	
<i>Sympetrum darwinianum</i>	여름좀잠자리	
<i>Pantala flavescens</i>	된장잠자리	
<i>Rhyothemis fuliginosa</i>	나비잠자리	
<i>Order Dictyoptera</i>	바퀴목	
<i>Family Blattellidae</i>	바퀴과	
<i>Blattella nipponica</i>	산바퀴	
<i>Order Dermaptera</i>	집게벌레목	
<i>Family Anisolabididae</i>	민집게벌레과	
<i>Anisolabis maritima</i>	민집게벌레	
<i>Euborellia annulipes</i>	애흰수염집게벌레	
<i>Family Forficulidae</i>	집게벌레과	
<i>Forficula scudderi</i>	못뽕이집게벌레	
<i>Order Orthoptera</i>	메뚜기목	
<i>Family Gryllacrididae</i>	어리어치과	
<i>Nippancistroger sp.</i>	민어리어치류	
<i>Family Gryllidae</i>	귀뚜라미과	

학명	목, 과, 국명	비고
<i>Teleogryllus emma</i>	왕귀뚜라미	
<i>Velarifictorus aspersus</i>	귀뚜라미	
Family Mogoplistidae	어리귀뚜라미과	
<i>Ornebius kanetataki</i>	어리귀뚜라미	
Order Hemiptera	노린재목	
Family Nabidae	썩기노린재과	
<i>Prostemma hilgendorffi</i>	알락날개썩기노린재	
Family Anthocoridae	꽃노린재과	
<i>Orius sauteri</i>	애꽃노린재	
<i>Orius sp.</i>	미동정	
Family Miridae	장님노린재과	
<i>Trigonotylus coelestialium</i>	빨강촉각장님노린재	
<i>Orthotylus flavosparsus</i>	명아주장님노린재	
<i>Campylomma lividicorne</i>	독도장님노린재	
<i>Campylomus sp.</i>	미동정	
Family Tingidae	방패벌레과	
<i>Cantacader lethierryi</i>	부채방패벌레	
Family Piesmatidae	명아주노린재과	
<i>Piesma capitatum</i>	명아주노린재	
<i>Piesma maculatum</i>	두줄명아주노린재	
Family Lygaeidae	긴노린재과	
<i>Nysius plebejus</i>	애긴노린재	
<i>Stigmatonotum rufipes</i>	꼬마긴노린재	
<i>Paradieuches dissimilis</i>	갈색무늬긴노린재	
Family Cydnidae	땅노린재과	
<i>Geotomus pygmaeus</i>	애땅노린재	
Family Scutelleridae	광대노린재과	
<i>Cantao ocellatus</i>	방패광대노린재	
Family Pentatomidae	노린재과	
<i>Nezara antennata</i>	풀색노린재	
Family Cicadellidae	매미충과	
<i>Balclutha pseudoviridis</i>	초록다홍알락매미충	
<i>Balclutha rubrinervis</i>	주홍알락매미충	
<i>Hishimonus sellatus</i>	모무늬매미충	
<i>Laburrus impictifrons</i>	황록매미충	
<i>Recilia oryzae</i>	벼알락매미충	

학명	목, 과, 국명	비고
<i>Cicadellidae sp.</i>	미동정	
Family Delphacidae	멸구과	
<i>Laodelphax striatellus</i>	애멸구	
<i>Sogatella furcifera</i>	흰등멸구	
<i>Sogatella kolophon</i>	흰등멸구붙이	
<i>Unkanodes sapporonus</i>	운계멸구	
Family Triozidae	창나무이과	
<i>Heterotrioza obliqua</i>	명아주나무이	
Family Aphididae	진딧물과	
<i>Aphis nerii</i>	박주가리진딧물	
<i>Aphis rumicis</i>	소루쟁이진딧물	
Order Neuroptera	풀잠자리목	
Family Hemerobiidae	뱀잠자리붙이과	
<i>Hemerobius humulinus</i>	산뱀잠자리붙이	
Family Chrysopidae	풀잠자리과	
<i>Chrysopa pallens</i>	칠성풀잠자리붙이	
Order Coleoptera	딱정벌레목	
Family Carabidae	딱정벌레과	
<i>Anisodactylus signatus</i>	먼지벌레	
<i>Anisodactylus tricuspидatus</i>	애먼지벌레	
<i>Dolichus halensis halensis</i>	등빨간먼지벌레	
<i>Harpalus jureceki</i>	수염머리먼지벌레	
<i>Harpalus sinicus</i>	중국머리먼지벌레	
<i>Stenolophus difficilis</i>	초록좁쌀먼지벌레	
Family Hydrophilidae	물땡땡이과	
<i>Hydrophilus acuminatus</i>	물땡땡이	
Family Staphylinidae	반날개과	
<i>Aleochara (Emplenota) fucicola</i>	좁해변바수염반날개	
<i>Atheta (Badura) tokiokai</i>	국명미정	
<i>Atheta sp.</i>	바수염반날개류	
<i>Cafius histrio</i>	바닷말반날개	
<i>Neobisnius sp.</i>	홍딱지호리반날개류	
<i>Paederus fuscipes</i>	청딱지개미반날개	
Family Helodidae	알꽃벼룩과	
<i>Cyphon sp.</i>	알꽃벼룩류	
Family Elateridae	방아벌레과	

학명	목, 과, 국명	비고
<i>Agrypnus miyamotoi</i>	해변애녹슬은방아벌레	
<i>Melanotus castanipes matsumurai</i>	긴날개빛살방아벌레	
<i>Melanotus cete</i>	붉은다리빛살방아벌레	
Family Dermestidae	수시렁이과	
<i>Dermestes tessellatocollis</i>	검정수시렁이	
Family Nitidulidae	밑빠진벌레과	
<i>Omosita colon</i>	점박이납작밑빠진벌레	
<i>Omosita japonica</i>	구름무늬납작밑빠진벌레	
Family Endomychidae	무당벌레붙이과	
<i>Ancylopus melanocephalus</i>	어리무당벌레	
<i>Ancylopus pictus asiaticus</i>	무당벌레붙이	
Family Coccinellidae	무당벌레과	
<i>Coccinella septempunctata</i>	칠성무당벌레	
<i>Harmonia axyridis</i>	무당벌레	
<i>Harmonia yedoensis</i>	소나무무당벌레	
<i>Propylea japonica</i>	꼬마남생이무당벌레	
<i>Scymnus (Neopullus) babai</i>	바바애기무당벌레	
<i>Scymnus ferrugatus</i>	대륙애기무당벌레	
<i>Scymnus (S.) sp.</i>	미동정	
Family Lathridiidae	섞벌레과	
<i>Corticicara gibbosa</i>	모래섞벌레	
<i>Stephostethus chinensis</i>	애기섞벌레	
Family Mordellidae	꽃벼룩과	
<i>Mordella tokejii</i>	긴꼬리꽃벼룩	
<i>Mordella sp.</i>	미동정	
Family Tenebrionidae	거저리과	
<i>Gonocephalum coenosum</i>	긴뺨모래거저리	
<i>Gonocephalum coriaceum</i>	고려거저리	
<i>Tenebrionidae sp.</i>	미동정	
Family Chrysomelidae	잎벌레과	
<i>Cassida nebulosa</i>	남생이잎벌레	
<i>Cassida piperata</i>	애남생이잎벌레	
<i>Longitarsus succineus</i>	긴발벼룩잎벌레	
<i>Psylliodes punctifrons</i>	검정배줄벼룩잎벌레	
Family Bruchidae	콩바구미과	
<i>Callosobruchus chinensis</i>	팔바구미	

학명	목, 과, 국명	비고
<i>Family Curculionidae</i>	바구미과	
<i>Baris borkhsenii</i>	극동알락애바구미	
<i>Baris orientalis</i>	알락애바구미	
<i>Ceutorhynchus albosuturalis</i>	유채좁쌀바구미	
<i>Coeliodes sp.</i>	바구미류	
<i>Rhinoncus cribricollis</i>	흰점애좁쌀바구미	
<i>Rhinoncus jakovlevi</i>	참소리쟁이애좁쌀바구미	
<i>Scepticus insularis</i>	뽕나무바구미	
<i>Scepticus uniformis</i>	표주박바구미	
<i>Sitona lineatus</i>	토끼풀들바구미	
<i>Order Hymenoptera</i>	벌목	
<i>Family Chalcididae</i>	수중다리좀벌과	
<i>Brachymeria sp.</i>	미동정	
<i>Family Pteromalidae</i>	금좀벌과	
<i>Halticoptera circulus</i>	노랑주걱금좀벌	
<i>Family Eupelmidae</i>	벼룩좀벌과	
<i>Eupelmus sp.</i>	미동정	
<i>Family Eulophidae</i>	좀벌과	
<i>Eulophidae sp.</i>	미동정	
<i>Family Braconidae</i>	고치벌과	
<i>Apanteles sp.</i>	고치벌류	
<i>Cotesia sp.1</i>	미동정	
<i>Cotesia sp.2</i>	미동정	
<i>Deuterixys sp.</i>	미동정	
<i>Lysiphlebus sp.</i>	미동정	
<i>Family Ichneumonidae</i>	맬시벌과	
<i>Homotropus sp.</i>	뿔뿔벌류	
<i>Family Bethyidae</i>	침벌과	
<i>Acrepyris minutus</i>	국명미정	
<i>Family Formicidae</i>	개미과	
<i>Lasius meridionalis</i>	나도황개미	
<i>Monomorium floricola</i>	검정꼬마개미	
<i>Monomorium intrudens</i>	배검은꼬마개미	
<i>Myrmecina graminicola nipponica</i>	가시방패개미	
<i>Pachycondyla chinensis</i>	왕침개미	
<i>Pheidole fervida</i>	극동흑개미	

학명	목, 과, 국명	비고
<i>Ponera japonica</i>	침개미	
<i>Ponera nippona</i>	나도일본침개미	
<i>Pristomyrmex pungens</i>	그물등개미	
<i>Solenopsis japonica</i>	일본열마디개미	
<i>Strumigenys lewisi</i>	비늘개미	
<i>Tetramorium caespitum</i>	주름개미	
Order Diptera	파리목	
Family Tipulidae	각다귀과	
<i>Tipula sp.</i>	각다귀류	
Family Psychodidae	나방파리과	
<i>Psychoda alternata</i>	민나방파리	
<i>Tinearia alternata</i>	나방파리	
Family Culicidae	모기과	
<i>Culex orientalis</i>	동양집모기	
<i>Ochlerotatus togoi</i>	토고집모기	
Family Chironomidae	갈따구과	
<i>Polypedium sp.</i>	무늬갈따구류	
Family Syrphidae	꽃등에과	
<i>Allograpta javana</i>	자바꽃등에	
<i>Betasyrphus serarius</i>	검정넓적꽃등에	
<i>Episyrphus balteatus</i>	호리꽃등에	
<i>Eristalis cerealis</i>	배짚은꽃등에	
<i>Eristalis tenax</i>	꽃등에	
<i>Melanostoma mellinum</i>	광불이꽃등에	
<i>Metasyrphus corollae</i>	별넓적꽃등에	
<i>Metasyrphus nitens</i>	물결넓적꽃등에	
<i>Sphaerophoria cylindrica</i>	애꽃등에	
<i>Sphaerophoria menthastri</i>	꼬마꽃등에	
<i>Xanthandrus comtus</i>	녁점박이꽃등에	
<i>Allobaccha apicalis</i>	끝검정알락꽃등에	
Family Phoridae	벼룩파리과	
<i>Megaselia spirawlaris</i>	국명미정	
Family Tephritidae	과실파리과	
<i>Campiglossa sp.</i>	미동정	
<i>Ensina sonchi</i>	대륙풀과실파리	
<i>Trupanea convergens</i>	고들빼기과실파리	

학명	목, 과, 국명	비고
Family Sepsidae	꼭지파리과	
Sepsidae sp.	미동정	
Family Agromyzidae	굴파리과	
Agromyzidae sp.	미동정	
Family Chloropidae	노랑굴파리과	
Thaumatomyia notata	산각시노랑굴파리	
Family Ephydriidae	물가파리과	
Ephydriidae sp.	미동정	
Family Drosophilidae	초파리과	
Drosophila sp.	미동정	
Family Sphaeroceridae	애기똥파리과	
Sphaeroceridae sp. 1	미동정	
Family Anthomyiidae	꽃파리과	
Delia platura	씨고자리파리	
Fucellia apicalis	점박이해변꽃파리	
Fucellia boninensis	남방해변꽃파리	
Family Calliphoridae	검정파리과	
Calliphora nigribarbis	큰검정파리	
Hemipyrellia ligurriens	산금파리	
Phaenicia sericata	구리금파리	
Calliphoridae sp.	미동정	
Family Sarcophagidae	쉬파리과	
Helicophagella melanura	검정불기쉬파리	
Family Muscidae	집파리과	
Musca bezzii	검정집파리	
Musca hervei	소집파리	
Family Coelopidae	해초파리과	
Coelopa frigida	해초파리	
Order Lepidoptera	나비목	
Family Tortricidae	잎말이나방과	
Adoxophyes orana	애모무늬잎말이나방	
Archips oporanus	솔잎말이나방	
Cochylidia contumescens	큰횡줄가는잎말이나방	
Cochylidia richteriana	갈색가는잎말이나방	
Tortrix sinapina	그물노랑잎말이나방	
Family Yponomeutidae	집나방과	

학명	목, 과, 국명	비고
<i>Plutella xylostella</i>	배추좀나방	
<i>Yponomeuta meguronis</i>	국명미정	
Family Crambidae	포충나방과	
<i>Cnaphalocrocis medinalis</i>	흑명나방	
<i>Diaphania indica</i>	목화바둑명나방	
<i>Spoladea recurvalis</i>	흰띠명나방	
<i>Maruca vitrata</i>	콩명나방	
<i>Palpita nigropunctalis</i>	수수꽃다리명나방	
Family Pyralidae	명나방과	
<i>Oncocera semirubella</i>	앞붉은명나방	
Family Geometridae	자나방과	
<i>Odontopera arida</i>	남방갈고리가지나방	
<i>Scopula ignobilis</i>	낙점물결애기자나방	
Family Sphingidae	박각시과	
<i>Macroglossum stellaparum</i>	꼬리박각시	
Family Noctuidae	밤나방과	
<i>Agrotis ipsilon</i>	검거세미밤나방	
<i>Arcte coerula</i>	암청색줄무늬밤나방	
<i>Calloplistria argyrosticta</i>	은무늬어린밤나방	
<i>Catocala dula</i>	붉은뒷날개나방	
<i>Cosmia achatina</i>	제주꼬마밤나방	
<i>Daddala lucilla</i>	튐날무늬잎밤나방	
<i>Diarsia canescens</i>	물결밤나방	
<i>Macdunnoughia confusa</i>	국화는무늬밤나방	
<i>Mythimna separata</i>	멸강나방(조밤나방)	
<i>Thyas juno</i>	무궁화밤나방	
Family HesperIIDae	팔랑나비과	
<i>Parnara guttata</i>	줄점팔랑나비	
Family Papilionidae	호랑나비과	
<i>Papilio xuthus</i>	호랑나비	
Family Lycaenidae	부전나비과	
<i>Arhopala bazalus</i>	남방남색꼬리부전나비	
<i>Pseudozizeeria maha</i>	남방부전나비	
Family Nymphalidae	네발나비과	
<i>Cynthia cardui</i>	작은멋쟁이나비	

독도에서는 발견되었으나 울릉도에는 서식하지 않는 곤충종

학명	국명	비고
<i>Longitarsus succineus</i>	긴발벼룩잎벌레	
<i>Propylea japonica</i>	꼬마남생이무당벌레	
<i>Ancylopus melanocephalus</i>	어리무당벌레	
<i>Mordella tokejii</i>	긴꼬리꽃벼룩	
<i>Omosita colon</i>	점박이납작밀빠진벌레	
<i>Gonocephalum coenosum</i>	긴뺨모래거저리	
<i>Gonocephalum coriaceum</i>	고려거저리	
<i>Euborellia annulipes</i>	애흰수염집게벌레	
<i>Tinearia alternata</i>	나방파리	
<i>Fucellia apicalis</i>	점박이해변꽃파리	
<i>Fucellia boninensis</i>	남방해변꽃파리	
<i>Metasyrphus corollae</i>	별넓적꽃등에	
<i>Campylomma lividicorne</i>	독도장님노린재	
<i>Piesma capitatum</i>	명아주노린재	
<i>Balclutha rubrinervis</i>	주홍알락매미충	
<i>Recilia oryzae</i>	벼알락매미충	
<i>Lasius meridionalis</i>	나도황개미	
<i>Ponera nippona</i>	나도일본침개미	
<i>Ponera japonica</i>	침개미	
<i>Monomorium floricola</i>	배검정꼬마개미	
<i>Strumigenys lewsi</i>	비늘개미	
<i>Scopula ignobilis</i>	녁점물결애기자나방	
<i>Agrotis ipsilon</i>	검거세미밤나방	
<i>Cosmia achatina</i>	제주꼬마밤나방	
<i>Catocala dula</i>	붉은뿔날개나방	
<i>Daddala lucilla</i>	톱날무늬잎밤나방	
<i>Teleogryllus emma</i>	왕귀뚜라미	

