

MUNDO PILAGÁ

· *Guía Visual* ·



Ediciones del
SUBTRÓPICO



FINANCIADO POR FFEM
Y UNIÓN EUROPEA:



FONDS FRANÇAIS POUR
L'ENVIRONNEMENT MONDIAL

MUNDO PILAGÁ

· *Guía Visual* ·

Comunidades Pilagá y Fundación ProYungas



La presente publicación ha sido elaborada con la asistencia financiera del FFEM y de la Unión Europea. El contenido de la misma es responsabilidad exclusiva de Fundación ProYungas y en ningún caso debe considerarse que refleja los puntos de vista del FFEM y de la Unión Europea.

© 2019, Ediciones del Subtrópico

C. C. 34 (4107)

Yerba Buena

Tucumán, Argentina

1ª Edición

ISBN: 978-987-47211-0-5

Impreso en Argentina

Printed in Argentina

Artes Gráficas Crivelli

Cartografía: Karina Buzza/Siga ProYungas

Ilustraciones: Fiona Brown

Fotografía de tapa: Gonzalo Saleme

Fotografías: Autores varios

Diseño editorial y portada: Cecilia Estrella/TAPIRUS

Ediciones del
SUBTRÓPICO



edicionesdelsubtropico@proyungas.org.ar
www.proyungas.org.ar

Tucumán

Perú 1180
(4107) Yerba Buena
Tucumán - Argentina
Tel/Fax: 54-381-4253728
administracion@proyungas.org.ar

Jujuy

Museo Jorge Pasquini López
Victor Hugo 45
(4600) San Salvador de Jujuy - Jujuy
Tel: 54-388-4261522
proyungasjujuy@proyungas.org.ar

Salta

Lerma 128
(4400) Salta - Argentina
Tel: 54-387-4219326
proyungassalta@proyungas.org.ar

Buenos Aires

Castañón 892 - Flores
(C1406EWD) Ciudad Autónoma de
Buenos Aires - Argentina
Tel: + 54-11-152739104
avelina@productoyungas.org.ar

ÍNDICE

- 5 AGRADECIMIENTOS
- 7 PRESENTACIÓN
- 9 INTRODUCCIÓN
- 11 ETNIA PILAGÁ O PILAGAL'EK
- 14 Los Pilagá (Qom o Qoml'ek)
- 16 Lengua
- 18 >> ALGUNAS PALABRAS Y CONCEPTOS PILAGÁ
- 20 Situación territorial
- 23 >> LA MASACRE DE RINCÓN BOMBA
- 25 >> UN PASEO POR EL BAÑADO LA ESTRELLA
- 28 Organización social y política
- 30 >> EL ÚLTIMO MALÓN
- 31 >> MAPA DE LAS COMUNIDADES PILAGÁ DE FORMOSA
- 32 Actividades Económicas
- 34 >> MUJERES PILAGÁ.
- 36 >> MARISCAR
- 38 Otras expresiones culturales
- 40 >> SABERES EN LAS MANOS
- 42 >> FESTIVIDADES
- 44 >> JUEGOS
- 46 >> HISTORIAS, MITOS Y LEYENDAS
- 50 >> EL PILCOMAYO Y EL OKAVANGO SEPARADOS AL NACER
- 53 LAS COMUNIDADES ORIGINARIAS PILAGÁ
MÁS SIGNIFICATIVAS DE LA REGIÓN
- 54 Campo del cielo
- 56 >> SENDERO PILAGÁ
- 60 Laqtasatanyi-km 14
- 62 El descanso
- 64 La Bomba
- 67 LOS PILAGÁ Y EL AMBIENTE
- 68 Bañado la Estrella, hábitat de los Pilagá
- 70 >> EL PILCOMAYO UN RÍO A "CAMPO TRAVIESA"
- 72 Los Pilagá y las especies de la región
- 73 ALGARROBO BLANCO
- 74 ANCOCHE
- 74 BARBA DE CHIVO
- 75 BARBA DE VIEJO
- 76 BOLA VERDE / SACHA LIMÓN
- 78 BREA
- 79 CABRA YUYO
- 80 CARANDAY / PALMA BLANCA
- 81 CARANDILLO
- 82 CARDÓN
- 83 CASPI ZAPALLO
- 84 CHAGUAR / CHAGUARCILLO / CARAGUATAÍ
- 85 CHAGUAR
- 86 CHAÑAR
- 88 CLAVELES DEL AIRE
- 89 COLA DE GAMA
- 90 DURAZNILLO / PALO ESTACA
- 91 HOJA REDONDA
- 92 MALVA
- 92 MALVA ROSA
- 93 MISTOL
- 94 MOLLE
- 95 PALÁN-PALÁN
- 96 PALO MATACO / ITÍN
- 97 PALO SANTO
- 98 PASACANA
- 99 QUEBRACHO BLANCO
- 100 QUIEBRA ARADO
- 101 POROTO DEL MONTE
- 101 SACHA SANDÍA
- 102 SOMBRA DE TORO
- 103 TALA
- 104 TUNA
- 105 TUSCA MADRE / CHURQUI
- 106 UCLE
- 107 VILA VILA
- 108 VINAL
- 109 YUCHÁN / PALO BORRACHO
- 110 >> RESERVAR AGUA, UN OFICIO DE EXPERTOS

- 112 BOGA
- 112 DORADO
- 112 PIRAÑA O PALOMETA
- 113 SÁBALO
- 113 VIEJA O YUSCA
- 114 SAPO ROCOCÓ / CURURÚ
- 115 CASCABEL
- 115 CARAGUAY
- 116 CURIYÚ
- 117 YACARÉ OVERO
- 118 >> EL BAÑADO LA ESTRELLA SANTUARIO DE LAS AVES
- 120 BENTEVEO
- 120 BIGUÁ
- 121 CABURÉ
- 121 CARANCHO
- 122 CARAU
- 122 CARDENAL
- 123 CHAJÁ
- 124 CHARATA
- 124 CHUÑA PATAS NEGRAS
- 125 CIGÜEÑA AMERICANA
- 125 COTORRA
- 126 ESPÁTULA
- 126 JOTE CABEZA NEGRA
- 127 LECHUZA DE CAMPANARIO
- 127 LORO HABLADOR
- 128 ÑACURUTÚ / BÚHO AMERICANO
- 129 ÑANDÚ / SURI
- 130 TUYUYÚ
- 131 YABIRÚ
- 132 CARPINCHO
- 132 CONEJO DE LOS PALOS
- 133 CORZUELA
- 134 PECARÍ DE COLLAR
- 134 PECARÍ LABIADO
- 135 PUMA
- 136 QUIRQUINCHO
- 137 TAPIR

- 138 BIBLIOGRAFÍA

RECONOCIMIENTO Y AGRADECIMIENTOS

Esta Guía del Mundo Pilagá no hubiera sido posible sin la colaboración de muchas personas que, generosamente, aunaron su deseo y su esfuerzo desde diferentes ámbitos. Aquellas pertenecientes a las Comunidades Originarias Pilagá, brindaron sus testimonios compartiendo en innumerables encuentros sus conocimientos y su sabiduría, de gran valor, ya que pertenece al acervo de historia oral y es celosamente transmitida de generación en generación. Ellos fueron: Baloy Zalazar, César Zalazar, Carlos Gonzalez, Delfín García, Doroteo Domínguez, Hilda Gonzalez, Jessica Sosa, Julio Glácido, “Pilancho” González, Tomás Domínguez, Juana González, Bartolo Fernández y Vicente Domínguez, de las Comunidades de Campo del Cielo y El Descanso. Todos demostraron una gran capacidad de divulgación, además explicitaron la decisión de compartir su conocimiento con aquellas personas que deseen acercarse a sus poblados, para disfrutar de la naturaleza y conocer la cultura Pilagá.

Muchos de los integrantes de la Fundación ProYungas, desde diferentes perspectivas, conocimientos y vínculo institucional, contribuyeron a darle forma a esta Guía, como Gonzalo Saleme, Roberto Cáceres, Andres Morillo, Yaiza Reid Rata, Cecilia Estrella, Karina Buzza, Matilde García Moritán, Matilde Malizia y Alejandro Brown. También un agradecimiento a Alfredo Grau (Universidad Nacional de Tucumán) por su ayuda en la identificación de las plantas y a Sebastián Albanesi del CONICET por la identificación de mamíferos de la región.

Desde la ciudad de Las Lomitas, Silvina Luna (Municipalidad) y el invaluable aporte de Ricardo “Moro” Moreno, valioso articulador entre las Comunidades Pilagá y la Fundación ProYungas, se mantuvo presente en todo momento. El hecho de haber sido maestro durante muchos años en la Comunidad Pilagá El Descanso y de ser un admirador de esta cultura originaria, le confiere un lugar de privilegio en esta articulación.



G. Saleme

PRESENTACIÓN

Entrevista a Delfin García, 2018.

Mi vida ha estado siempre ligada a la lucha para conseguir mejoras para Campo del Cielo. El trabajo de un líder tiene que ser con las autoridades y con la gente de la propia comunidad. Yo tengo que gestionar para ellos, por eso me eligieron. Pero también tengo que acompañarlos y darles buenos consejos.

Campo del Cielo Viejo estaba en medio del Bañado La Estrella. La zona se fue inundando, hasta que en 1982 ocurrió una inundación muy grande que cubrió parte de las casas y los campos. Ante esa situación decidimos abandonar ese lugar perdiendo todo lo que teníamos, y nos trasladamos a otros lugares que también se inundaban. Enseguida me di cuenta que teníamos que buscar una solución más definitiva. En ese entonces, vivía en Las Lomitas una monja que se llamaba Lila Avendaño que era una mujer muy buena. Ella nos ayudó mucho para encontrar un nuevo lugar y para hacer los trámites correspondientes para que nos entreguen esa nueva tierra, que era fiscal. Solicitamos al gobierno 2000 hectáreas, en el año 1984 mandaron a mensurarlas y casi enseguida nos las entregaron. También nos construyeron algunas casas de madera y nos dieron diez búfalos, que se han ido reproduciendo, y un toro.

Durante ese tiempo y hasta el día de hoy nosotros siempre tuvimos en cuenta la relación con el medio ambiente, porque nuestra cultura nos obliga a respetarlo. Si lo dañamos, además de cometer una mala acción, la tierra no nos va a dar lo que necesitamos para vivir. Podemos cazar y pescar pero siempre si es para nuestro sustento.

A partir de ese momento empecé a gestionar, junto con otros dirigentes, la construcción de las defensas contra el avance del agua, la instalación de la luz y que nos provean de agua potable. Más recientemente hemos empezado a pensar en el tiempo futuro y nos dimos cuenta que necesitamos que llegue a Campo del Cielo el turismo. Ya que los forasteros son quienes nos van a comprar nuestras artesanías y nos van a hacer propaganda para que otras personas nos visiten. Con ese motivo encaramos el mejoramiento de la calle que entra al pueblo y la cartelera para que sepan adonde estamos.

Acá tenemos muchas costumbres ancestrales que queremos mostrarle al mundo. Nuestro idioma Pilagá es nuestro baluarte cultural más fuerte. Nuestra forma de vida ha estado siempre en contacto con el Bañado y con el monte y la manera como usamos sus recursos se llama mariscar, eso es algo importante para transmitir a las personas de la ciudad. Todos los años, del 17 al 19 de julio, organizamos la fiesta más grande de los Pilagá que reúne no solo a todas las comunidades relacionadas con el Bañado sino que

además vienen muchas personas que viven en los lugares más alejados. Sabemos que los antiguos practicaban juegos que se fueron perdiendo, ahora estamos impulsando para que los jóvenes los jueguen de nuevo. También conocemos muchas leyendas y mitos que siempre se relacionan con hechos de la naturaleza y con distintas aves y animales que son comunes en el Bañado. Todo esto es lo que queremos transmitir. Me gustaría que esta Guía sirva para difundir nuestra historia y nuestras costumbres.



ALEJANDRO BROWN, PRESIDENTE DE FUNDACIÓN PROYUNGAS (IZQUIERDA) Y DELFIN GARCÍA, CACIQUE PILAGÁ (DERECHA).

C. Estrella/Proyungas



DOROTEO DOMÍNGUEZ, MAESTRO ESPECIAL MODALIDAD ABORIGEN.

G. Saleme

INTRODUCCIÓN

...cada uno tiene que valorizar sus raíces...

Doroteo Domínguez

La región conocida como Gran Chaco habría estado habitada desde hace 12.000 a 7.000 años atrás. Una vez establecidos los españoles en el continente americano se estima que a comienzos del siglo XVI vivían en esta zona alrededor de 300.000 personas pertenecientes al menos a 15 grupos étnicos. El arribo de los españoles significó sin duda, una alteración en la forma de vida de las poblaciones originarias. Por un lado trajeron con ellos enfermedades epidémicas inexistentes en América que provocaron estragos entre la población local. Por otro lado, la inserción del ganado (vacas, caballos, chivos, ovejas, cerdos y gallinas, entre otros) también produjo cambios significativos en la forma de organización de las sociedades locales. Posteriormente, en el siglo XVIII los españoles realizaron expediciones contra los indígenas lo que dio como resultado importantes desplazamientos de estos pueblos.

El Gran Chaco Americano es una región geográfica que abarca 1.000.000 de km² situada en el centro del continente sudamericano. Argentina, Bolivia y Paraguay comparten este ecosistema. Es una de las regiones de mayor diversidad ambiental, biológica y étnica del planeta, y el área boscosa más grande del continente después del Amazonas.

En Argentina, esta región está integrada por distintos departamentos pertenecientes a las provincias de Formosa, Chaco, Santiago del Estero, Salta, Jujuy, Tucumán, Catamarca, La Rioja, Córdoba, Santa Fe, San Luis, Entre Ríos, Corrientes, Mendoza y San Juan. La población total de esta región, de acuerdo con el Censo Nacional de Población, Hogares y Viviendas del año 2010 (INDEC) es de 5.500.000 habitantes aproximadamente. De ésta alrededor del 80% es considerada población urbana mientras que el resto es considerada población rural (agrupada y dispersa). La población originaria se divide en las etnias: Charrúa, Chorote, Comechingón, Diaguíta, Huarpe, Kolla, Lule, Mbya Guaraní, Mocoví, Niclavé-Chulupí, Pilagá, Raquel, Sanavirón, Tapiete, Toba, Tonocote, Vilela y Wichí.

A principios del siglo XX, momento en el que llegan y se establecen los primeros criollos, en la zona del Pilcomayo del oeste formoseño convivían pueblos Pilagá y Toba cuya identidad aparece siempre ligada al río Pilcomayo. Esta región fue el último territorio en la Argentina en estar bajo el control de grupos aborígenes con cierta autonomía política. Cada tribu estaba integrada por un conjunto de bandas formadas a su vez por varias familias extensas que, de acuerdo a las costumbres semi-nómades características de los cazadores-recolectores, se movilizaban estacionalmente a través del territorio. Estos desplazamientos estaban orientados tanto a la obtención de los diferentes alimentos como al festejo comu-

nitario de acontecimientos sociales y religiosos. En muchos casos contaban con lugares donde vivir en las diferentes localidades visitadas.

Entre los grupos chaqueños, en especial entre los Toba y Pilagá, las mujeres se adornaban con tatuajes faciales en la frente, las mejillas, debajo del labio y en el mentón, realizados con espinas de cardón y tinturas vegetales. Los hombres, con motivo de los bailes rituales se vestían con plumas de suri (ñandú o avestruz americano). Entre los Pilagá se realizaban perforaciones en las orejas en las que se pasaban palitos de madera.

En la actualidad la población que habita en el Bañado La Estrella y sus alrededores se divide en dos grandes grupos. Por un lado hay población originaria que posee gran parte de sus tierras en propiedad comunitaria, y por otro lado están las familias criollas llegadas al área desde hace aproximadamente 100 años, que en muchos casos fueron arribando a la zona cuando se fundaron las ciudades y pueblos a lo largo de la línea ferroviaria y ruta nacional 81. Sus propiedades son individuales y de dimensiones variables. **“Antes teníamos problemas con los Nivaclé o con los criollos, se peleaba con lanzas y garrotes, pero ahora ya no”.**

Entrevista a Delfín García, 2018.

Se estima que la población que habita de manera permanente en esta zona ronda las 21.000 personas entre aborígenes y criollos.

El Maestro Especial Modalidad Aborigen (MEMA) Doroteo Domínguez, de la comunidad Pilagá Campo del Cielo comenta **“hasta hace unos pocos años no se sabía de la existencia de los Pilagá, sólo se conocían sus artesanías en cestería. Ahora somos conocidos en toda la Argentina, pese a que solo vivimos en la provincia de Formosa. Fuimos los primeros que nos socializamos con los blancos aunque siempre hay alguna pica. Antes teníamos toda la tierra pero ahora todo está dividido, nosotros tenemos la suerte de tener el título de nuestra tierra [...]. Hoy los Pilagá tienen que abrir su propio camino y no depender de otros, hay que aceptar todas las relaciones, pero sobre todo hay que trabajar y ser una persona de bien”.** Para finalizar enfatiza **“queremos que los visitantes que llegan a través del turismo a nuestra comunidad aprendan lo que es nuestra cultura, mostrar las diferentes especies de aves y de árboles, que sepan que a pesar de las distancias también estamos cerca”.**

Entrevista a Doroteo Domínguez, 2019.





COMUNIDAD PILAGÁ

ETNIA PILAGÁ O PILAGAL'EK





Los Pilagá (Qom o Qoml'ek)

NIÑA PILAGÁ.

Los Pilagá, también denominados Qom o Qoml'ek, actualmente habitan en el centro de Formosa, principalmente en los departamentos Bermejo y Patiño. En mayo del año 2015, de las 165 comunidades originarias con personería jurídica detectadas en la provincia, 23 correspondían a la etnia Pilagá. No obstante en la actualidad, su número asciende a 26 o 27. Según cifras oficiales su población sería de 6.000 habitantes, sin embargo informantes claves de la zona plantean que este grupo poblacional abarca unos 10.000 individuos. Dada la influencia del Bañado La Estrella en la distribución de las comunidades, éstas se han agrupado en tres áreas etnolingüísticas principales, la del Bañado; la de Navagán; y en un momento más reciente también se han establecido comunidades a lo largo de la ruta nacional 81 entre las ciudades Las Lomitas y Comandante Fontana. Además, la construcción de la ruta provincial 28 en el año 2010, que conecta las localidades de Lomitas con Posta Cambio Salazar, ha facilitado la interconexión entre las poblaciones establecidas en ambas márgenes del Bañado.



NIÑA PILAGÁ. LAS LOMITAS, FORMOSA, 1964.

G. Stern



NIÑAS PILAGÁ. EL DESCANSO, FORMOSA, 2009.

S. Malizia/ProYungas



ESCUELA DEL ABORIGEN, FUNDADA POR ESTEBAN MARADONA. COLONIA JUAN B. ALBERDI, FORMOSA, 1964.

G. Stern



ESCUELA DEL ABORIGEN. EL DESCANSO, FORMOSA, 2010.

S. Malizia/ProYungas



MUJER PILAGÁ EXHIBE UNA LLICA TEJIDA CON HILO DE CHAGUAR. CAMPO DEL CIELO, FORMOSA, 1964.

G. Stern



MUJER PILAGÁ MOSTANDO UNA LLICA DE CHAGUAR. EL DESCANSO, FORMOSA, 2009.

S. Malizia/ProYungas



Lengua

NIÑOS PILAGÁ ESTUDIANDO.

La autodenominación Qom es común a todos los grupos de la familia lingüística Guaycurú y por lo tanto compartida por los Pilagá, Toba y Mocoví, y por los extintos Abipón y Payaguá. La lengua Pilagá tiene semejanza con el Toba, aunque no está determinado si se trata de otra lengua de la misma familia o si el deseo de diferenciarse los condujo a elaborar un alfabeto propio. Miembros de las comunidades Pilagá dicen que, pese a algunas dificultades, se comunican con los Toba. Entre los años 1997 y 2014 se pusieron en marcha dos proyectos lingüísticos, el primero financiado por el Instituto Nacional de Asuntos Indígenas (INAI) y el siguiente por la Universidad Nacional de Formosa (UNaF). Ambos tuvieron por objetivo lograr que esta lengua tenga un alfabeto propio, con la finalidad de elaborar un diccionario pilagá-castellano, producir diferentes textos y capacitar a los auxiliares bilingües incluidos en la planta docente de todas las escuelas primarias. Estos maestros son denominados MEMA (Maestro Especial Modalidad Aborigen). Tienen a su cargo los procesos de alfabetización (oralidad, lectura y escritura) de los niños de las etnias Pilagá, Wichí y Toba, incorporando contenidos culturales propios.



MATERIAL PARA LA ENSEÑANZA DE LA LENGUA PILAGÁ

En 2014 se presentó la serie bibliográfica “Enseñanza de la lengua pilagá” que está destinada a docentes y alumnos en los niveles primario y secundario y al público en general. Este conjunto de publicaciones fue diseñado y editado teniendo en cuenta la necesidad de sumar materiales para la didáctica de esa lengua y la de brindar sugerencias a los docentes pilagá para la elaboración de proyectos didácticos adecuados a la realidad de sus escuelas y al contexto de bilingüismo de sus alumnos. Dicha producción bibliográfica es el resultado del trabajo conjunto entre investigadores, profesores de Lengua y miembros de las comunidades pilagá, con el objetivo de aportar a la inclusión educativa en ámbitos donde los docentes cuentan con pocos materiales para la enseñanza de las lenguas originarias.

lenguapilaga.com.ar



ESCUELAS MULTICULTURALES BILINGÜES: COMUNIDAD EL DESCANSO
Y COMUNIDAD CAMPO DEL CIELO.

G. Saleme

“En la provincia de Formosa hay 533 maestros MEMA. Tenemos por día seis horas y media de trabajo aunque siempre nos quedamos más tiempo. Tenemos a cargo la enseñanza de lengua, cultura general y aborigen que incluye historia y ciencias naturales, pero también enseñamos valores como la solidaridad. Partimos de textos e imágenes que salen de nuestras comunidades para que los chicos Pilagá conozcan tanto de su cultura como de la cultura del país [...]. Conservamos el idioma para ensamblar las dos lenguas y las dos culturas. Los chicos llegan al colegio solo hablando idioma y allí aprenden el español, y después van a seguir hablando idioma en sus casa y español afuera. Nuestros abuelos nos insistían para que estudiemos y para que transmitamos nuestros conocimientos”.

Entrevista a Doroteo Domínguez, 2019.

ALGUNAS PALABRAS Y CONCEPTOS PILAGÁ

norop: agua

Cuando alguien moría, los familiares no podían sumergirse en ninguna fuente de agua. Los desobedientes a esta regla sufrían dolores físicos y debilidad en los músculos. En las fuentes de aguas profundas habitan, desde la antigüedad hasta nuestros días, una cantidad enorme de seres espirituales, poderosos.

dole': fuego

Se cree que el fuego proviene de las fibras del palo blanco. Según cuentan, existía hace mucho tiempo un hombre/animal mitológico, llamado Wadiñoлек, quien descubrió cómo se hacía el fuego. Los hombres le robaron este secreto e hicieron su propio fuego, recién entonces comieron alimentos cocidos.

Òace: río

El río es considerado un recurso sagrado. Si alguna persona no lo considera como tal el espíritu del río suele enojarse y envía a la tormenta para atraparlo.

siiyak: animal

Antiguamente la mitología tenía más presente a los animales. Además se comunican con los shamanes y ofician de mensajeros de buenas o malas noticias.

n'onarak: casamiento

qow'are: encinta

napiten'a: enfermedad

El que se enferma es aquel que hace caso

omiso del consejo de los mayores, dueños de la sabiduría.

nelewara: muerte

La muerte puede ser causada por la mala intención de un shamán, de una bruja kōnanae, o de un espíritu dueño del monte, del agua o de algún animal. Para indagar acerca de las causas de la muerte, en tiempos antiguos, se realizaban varias prácticas.

EL ALFABETO

El alfabeto pilagá surgió en 1996, en la comunidad de Ayo La Bomba, del consenso de los representantes de todas las comunidades.

Consta de veintitrés letras, de las cuales cuatro son vocales y diecinueve, consonantes:

a b ċ d e g ģ h i k l λ m n
Ō o p q s t w y '

Cada una de estas letras representa un sonido diferente de la lengua pilagá.

Los pilagá necesitaban un alfabeto como paso previo para elaborar materiales didácticos a utilizar en las escuelas primarias de modalidad aborigen de la provincia de Formosa. Las decisiones sobre la grafía fueron el resultado de varias reuniones financiadas por el INAI en las que participaron los Memas de las distintas comunidades y también ancianos.



FAMILIA DEL CACIQUE SALAZAR. EL DESCANSO.

net'a: padre

El padre de familia construye la casa y se ocupa también de las actividades del monte, como por ejemplo la caza, la pesca y la recolección de miel. Es el responsable de la alimentación de la familia.

En cuanto a la educación de los hijos, narra el pasado, vincula a las nuevas generaciones con los ancestros y transmite su experiencia laboral. Les enseña a tener buena conducta, tanto en sus relaciones personales y en el trabajo.

En ocasiones en que así se requiere, el padre realiza tareas propias de la mujer. Sin embargo, si bien puede intercambiar tareas con la esposa, como el acarreo del agua o la recolección del chañar, la mujer no realizará trabajos que sobrepasen sus fuerzas.

nat'e: madre

La madre es la encargada de cuidar a los hijos. Además, se encarga de tareas que sólo ella puede realizar como acarrear agua, barrer la casa, lavar la ropa o buscar leña, recolecta las algarrobas, los mistoles y otras frutas. También puede ir al monte, junto con otras mujeres, para extraer el cogollo del carandillo y raíces de plantas comestibles, ya sean acuáticas o terrestres.

Es la encargada de curar a la hija con flores de algunas plantas o yuyos cuando ésta entra en la pubertad. También puede ser narradora de hechos pasados. Las ancianas van al monte junto con las nietas para recolectar chaguar, insumo básico en la hechura de artesanías.



G. Saleme

Situación territorial

En el año 1955 Formosa cambió su estructura político administrativa pasando de Territorio Nacional a Provincia; sin embargo, a causa del golpe militar de ese mismo año, la provincia recién pudo tener su constitución, a través de una Asamblea Constituyente en 1957, y el primer gobernador asumió al año siguiente. Posteriormente, la reforma constitucional realizada en 1991 estableció la conformación multiétnica y pluricultural de los pueblos originarios de la provincia. En relación a este tema la provincia fue pionera en reconocer la entrega comunitaria de la tierra y la educación intercultural bilingüe, mediante la ley provincial 426 Integral del Aborigen del año 1985. Esta ley dio respuesta a una serie de reclamos que la población indígena venía efectuando desde años antes. En tanto en el orden nacional recién en el año 1994, la reforma constitucional en su artículo 75 inciso 17 garantizó en forma efectiva los derechos de los pueblos indígenas, reconociendo la preexistencia de los aborígenes en el territorio y el derecho a la propiedad de las tierras que tradicionalmente ocupan.

De este modo, a partir de 1985 en la provincia de Formosa, las comunidades recibieron en propiedad comunitaria 310.000 hectáreas en espacios rurales; 1.156 títulos de propiedad en seis comunidades urbanas y periurbanas; y 1.710 viviendas en 30 comunidades. En muchos casos se trataba de tierras que siempre habían ocupado. Sin embargo en otras ocasiones las tierras entregadas no se correspondían con las tierras que ancestralmente habitaban esos grupos.



C. Estrella/ProYungas

Posteriormente se iniciaron otros reclamos que se han ido consolidando y así obteniendo otras personerías jurídicas, situación que se repite hasta la actualidad.

Pese a que las comunidades cuentan con territorios, en algunos casos extensos, esa situación en muchas oportunidades no les sirvió para mejorar sus condiciones de vida ya que su bagaje cultural-ancestral está vinculado con prácticas propias de los cazadores-recolectores semi-nómades. De modo tal que disponer de estas tierras en espacios continuos les impidió trasladarse y ocupar estacionalmente las diferentes zonas a las que acostumbraban trasladarse. Además no cuentan con una tradición agrícola-ganadera que les permita culturalmente utilizar en forma productiva estas tierras, al menos en forma intensiva, más allá del uso de subsistencia actual.

Las antiguos pobladores tenían sus paraderos y viviendas en asentamientos ubicados siempre cerca de ríos, esteros y lagunas, eran lugares donde se pescaba, cazaba, recolectaba y se realizaban todo tipo de actividades. El agua representaba la vida, la salud y la alimentación. Hoy, muchas de estas tierras se dividieron, alambraron y cerraron, dificultando el acceso al agua y a muchos territorios de caza. Esta situación no hace más que continuar profundizando las condiciones de pobreza y desigualdad en que viven. En este contexto la figura de algunos líderes y su capacidad de gestión han sido claves para conseguir mejoras en el desarrollo de algunas comunidades, como por ejemplo la obtención de luz eléctrica, la apertura de caminos, la construcción de casas y puestos sanitarios o la instalación de escuelas bilingües.



C. Estrella/ProYungas

Además, hay que tener en cuenta que la vida aborígen ha sido notablemente afectada por la política partidaria que los involucra, voluntaria o involuntariamente, en las elecciones periódicas, en disputas internas y en la distribución de recursos, entre otras cosas. Si bien esta situación tiene una cara positiva en relación a la entrega de tierras, adjudicación de planes sociales, sueldos públicos, jubilaciones y pensiones; también tiene una cara negativa ya que ha posibilitado que los grupos sean manipulados por los políticos y en algunos casos ha contribuido a la fragmentación entre las diferentes comunidades.

Al respecto Vicente Domínguez, poblador de Campo del Cielo, comenta **“los Pilagá no somos conflictivos, somos orgullosos y agradecidos, respetamos a nuestras autoridades y somos unidos, resolvemos los conflictos adentro de la comunidad; sabemos que la división genera pobreza y atraso [...]. El Pilagá no se siente discriminado, somos respetados por quien gobierna. Hay que trabajar y demostrar que tenemos relación con todos, que somos capaces. Hoy no se puede mariscar como antes... para sobrevivir hay que adaptarse a lo nuevo, al progreso, a la educación, a capacitarnos, pero a la vez tenemos que mantener nuestra cultura. La nueva generación que avanza es tecnológica, no la podemos rechazar”**.

Entrevista a Vicente Domínguez, 2019.

LA MASACRE DE RINCÓN BOMBA

A mediados de 1940 los Pilagá junto con otras etnias iniciaron un movimiento socio-religioso liderado por el pastor Luciano Córdoba, Pilagá de Pozo Molina. Su nombre aborígen era Tonkiet y era considerado un "sanador" que curaba sin cobrar. Los Pilagá se reunían en lugares denominados coronas en torno al pastor. En ese contexto, en el año 1947, se realizó una concentración en el paraje Rincón Bomba (Colonia Muñiz), en las afueras de Las Lomitas, a la que acudieron aborígenes de la etnia Pilagá provenientes de distintos lugares, sobre todo era importante la cantidad que regresaba de la zafra azucarera de San Martín de Tabacal (Ingenio ubicado en las afueras de la ciudad de Orán, Salta). Progresivamente este paraje se convirtió en un sitio de debate político y religioso

del que infructuosamente se intentó desalojarlos. En efecto el 10 de octubre de ese año fueron atacados con armas de fuego, en un hecho confuso, por la gendarmería nacional quién catalogó este encuentro como un levantamiento indígena, resultando muertas alrededor de 450 personas de la etnia Pilagá. Recién en el año 2005, la Federación del Pueblo Pilagá junto a un grupo de abogados de derechos humanos denunció este hecho e iniciaron un juicio contra el Estado Nacional por crímenes de lesa humanidad. Esta situación se hizo conocida como "la Masacre de Rincón Bomba" y profundizó la tensión entre blancos e indígenas. En la actualidad los Pilagá todavía reclaman una reparación histórica por lo ocurrido en ese momento.



PASEANDO POR EL BAÑADO

El Bañado La Estrella es un humedal, uno de los más grandes de Argentina, que puede ser visitado en cualquier momento del año. Sin embargo su mayor esplendor y exuberancia lo podemos encontrar entre mayo y julio, cuando aún mantiene una importante cobertura de aguas que invitan a navegarlo en livianas piraguas o canoas, que han reemplazado al tradicional “cachiveo” (embarcaciones que los Pilagá hacían y hacen con troncos de zapallo caspi o de yuchán), acompañados por baqueanos criollos o Pilagá. Estos además de ir empujando el bote con el “botador” (palo fino y resistente) nos irán mostrando la riqueza biológica de este lugar incomparable.

Yacarés, carpinchos, boas curiyú, bandadas de espátulas, jabirús y chajáes, se irán mostrando durante el recorrido, sorprendiendo al visitante permanentemente.

Un recorrido que puede ser por las lagunas y bañados, pero también por el interior de los extensos palmares de “palma blanca” o “caranday”. Paseos de unas pocas horas, que podrán extenderse a travesías de días si se desarrolla un producto turístico que así lo permita, combinando el disfrute con la aventura de adentrarse en uno de los territorios más silvestres de nuestro país, donde aún la naturaleza reina en su plenitud.



N. Lobo





G. Saleme



D. Ramadori

BANDURRIA MORA.



S. Malizia/ProYungas

CARPINCHO.

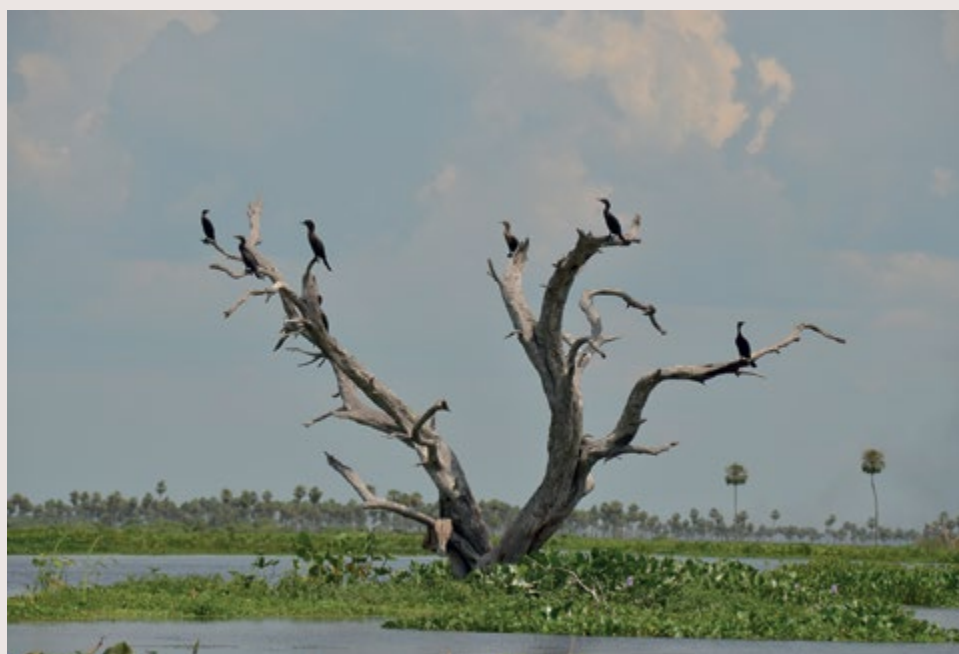


S. Malizia/ProYungas

YACARÉ.



G. Salemie



N. Lobo



Organización social y política

Cada una de las comunidades Pilagá (aldeas y/o barrios) cuenta con una personería jurídica que las convierte en asociaciones civiles. De este modo coexisten, el delegado (elegido en asamblea que es el representante legal y quien realiza todo tipo de gestiones en nombre de la comunidad) y el cacique (persona con características de liderazgo muy respetada y a quien se consulta ante cualquier situación importante).

En muchas oportunidades una sola persona centraliza las dos funciones. En muchos casos también hay un chamán o pióxonaq que es consultado por dolencias del cuerpo y del alma, y utiliza medicinas herborísticas que tienen virtudes curativas; estas personas además se valen para sus tratamientos de la palabra y de cantos rituales de cadencias monótonos. **“Hay brujos buenos y malos. Los males tienen sus bichos y te los hacen entrar en tu cuerpo y algo te duele, entonces necesitas un brujo bueno para que te sane el cuerpo”.** **Entrevista a Delfín García, 2018.**

Se suma además el Concejo de Ancianos y la Asamblea. Las asambleas y/o las reuniones se convocan ante acontecimientos significativos que implican la toma de decisiones. Cuando la figura del delegado y del cacique coincide en una misma persona, ésta se convierte en el foco de las principales relaciones del grupo local. Mientras que la familia extensa continúa siendo la organización básica del grupo; cuando los jóvenes se casan pueden elegir vivir



G. Saleme

CACIQUE DELFÍN GARCÍA, COMUNIDAD CAMPO DEL CIELO.



G. Saleme

CACIQUE CÉSAR SALAZAR, COMUNIDAD EL DESCANSO.

con la familia de la mujer o con la del hombre. Los nuevos miembros se adhieren a la comunidad por medio de la asamblea.

Desde mayo del año 2003 existe una Federación Pilagá que está integrada por alrededor de 22 comunidades Pilagá de Formosa. Sirve como un espacio de reflexión conjunta, intercambio y capacitación entre los miembros de la etnia. También tiene facultad para representar las causas que atañen al grupo y realizar, llegado el caso, denuncias sobre los atropellos que sufre su pueblo. Su dirigente histórico es Bartolo Fernández de la comunidad Laqtasatanyi-km 14 ubicada en la ruta provincial 28.

EL ÚLTIMO MALÓN

El cacique Garcete nació en la actual provincia de Formosa aproximadamente en 1893. Su nombre era Nasoquí, sin embargo había adoptado el sobrenombre de Garcete en homenaje a su gran amigo Juan Garcete, comerciante español radicado en Asunción (Paraguay). Bastante joven se convirtió en un líder indiscutido de la etnia Pilagá. Como consecuencia de la campaña militar del general Benjamín Víctorica contra los pueblos Qom del Chaco, numerosos indígenas se desplazaron, cruzaron el río Bermejo hacia el norte de Formosa y establecieron alianzas con los Pilagá de Garcete y con grupos Maká.

Los seguidores del Cacique Garcete se reunían en un lugar considerado sagrado denominado Yomqá. Allí, durante la época de la maduración de la algarroba, se celebraban las fiestas de la aloja y se realizaban alianzas matrimoniales, políticas y económicas. En ese lugar, el ejército argentino construyó, en el año 1912, el Fortín Yunká, hoy llamado Fortín Leyes. Unos años después se produjo un sangriento ataque a este fortín, episodio que fue conocido como “el último malón”, en el que murieron el jefe de la guarnición militar del fortín y miembros de su familia; los únicos sobrevivientes fueron dos niños de corta edad. En principio se responsabilizó del ataque al cacique Garcete, lo que motivó la represalia del ejército, durante la cual unas 120 familias Pilagá fueron asesinadas; sin embargo el cacique fue liberado en el juicio que se le siguió al no existir pruebas que lo incriminaran. Durante el año 1925

numerosos testimonios afirmaban que Garcete vivía en la Misión Taacaglé. Las causas y responsabilidades sobre este suceso han sido difíciles de determinar hasta la actualidad. Vicente Domínguez, poblador de Campo de Cielo, recuerda este episodio y explica “**el Cacique Garcete, llamado en lengua Pilagá Nasoquí, fue un líder indiscutido por su valentía. Se lo acusó de la matanza de gendarmes ocurrida en 1919 en Fortín Yunca. Como nosotros no acostumbramos a escribir las cosas que nos pasan, las escriben los otros, y nunca se dijo la verdad que los que asaltaron el fortín fueron aborígenes chaqueños-paraguayos que lo hicieron por una venganza**”.

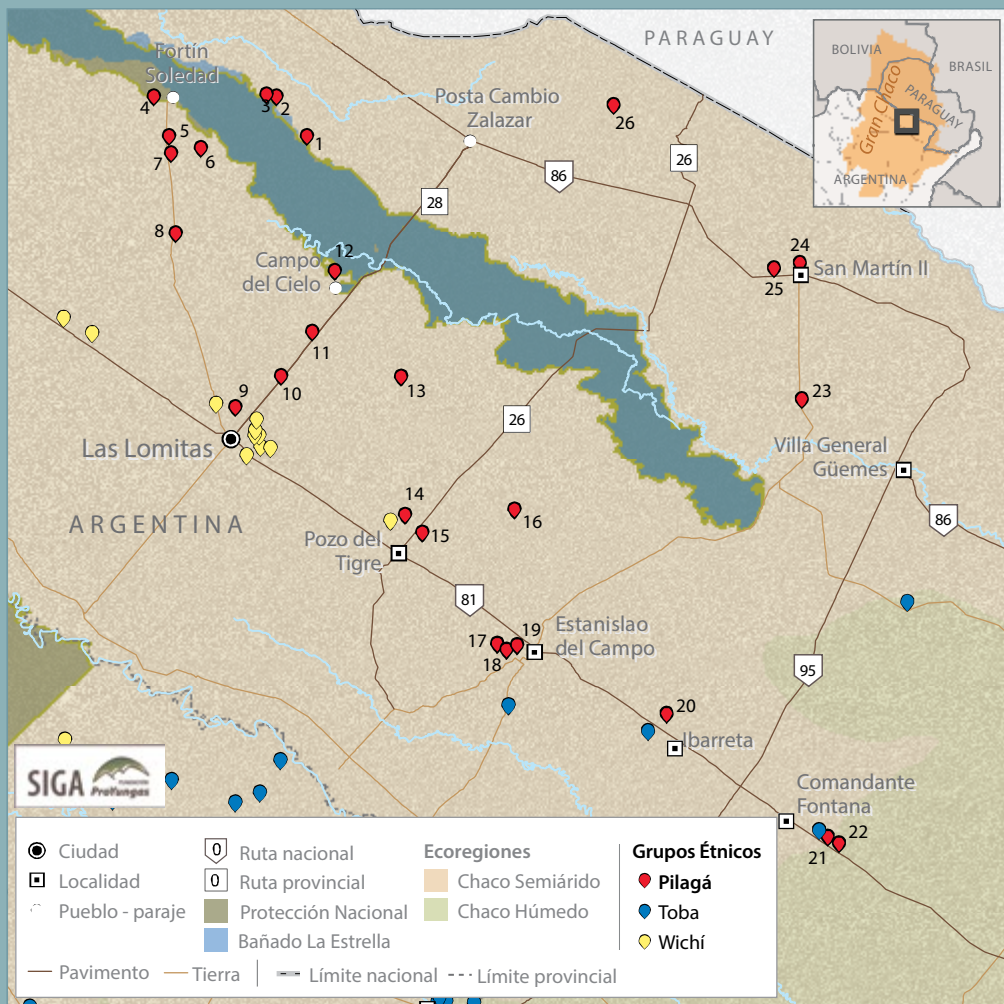
Entrevista a Vicente Domínguez, 2019.



CACIQUE PILAGÁ GARCETE CON GRUPO DE INDÍGENAS Y BLANCOS.

Archivo Fotográfico de La Nación

MAPA DE LAS COMUNIDADES PILAGÁ DE FORMOSA



Comunidades Pilagá

1. El Descanso

2. Pozo Molina

3. Nueva Esperanza

4. Asentamiento Pilagá

5. Puesto El Coletto

6. Pozo Perdido

7. La Línea

8. El Simbolar

9. La Bomba

10. Laqtasátany-Km 14

11. Km 30

12. Campo del Cielo

13. Cacique Coquero

14. Lote 21

15. Barrio Qompi Juan Sosa

16. La Invernada I

17. Estanislao del Campo

18. Nabook

19. Juan Bautista Alberdi

20. Colonia Ensanche

21. Lote 68

22. Bartolomé de las Casas

23. La Yolita/Ceferino Namuncurá

24. San Martín I

25. San Martín II

26. Pozo de Navagán



N. Lobo

Actividades económicas

GANADERÍA.

Estas comunidades se sustentan principalmente a través de la economía doméstica de subsistencia. Llevan adelante actividades agrícolas (cultivo de sandía, zapallo, melón y maíz, principalmente) y ganaderas (crían vacas, cabras y chanchos). Los hombres se dedican a la pesca y a la caza (de charatas, quirquinchos, suris, curiyús, pecaríes, corzuelas, patos picaso e iguanas, entre otros animales), y realizan tareas de extracción de miel. Además construyen sus cachiveos (canoas) en palo borracho o caspi zapallo las que son utilizadas en las excursiones de pesca y caza. Las mujeres, por su parte, elaboran artesanías en carandillo (*Trithrinax biflabellata*) y en menor medida en chaguar (*Bromelia hieronymi*), también recolectan frutos de la algarroba, huevos de chajá, doca, papa del agua y chaguar. Las tareas llevadas adelante en el monte (caza, pesca y recolección) son comúnmente conocidas como *mariscar*.

Algunos de los integrantes de estas comunidades realizan trabajos temporarios como haceros, cosecheros, ladrilleros y peones golondrina, y en muchos casos reciben programas sociales del Estado en sus distintas modalidades. No obstante estos ingresos no son suficientes para sostener a las familias, motivo por el cual es notoria la migración de jóvenes de ambos sexos a poblados o ciudades de mayor importancia en busca de oportunidades laborales y en algunos casos para realizar estudios terciarios.



G. Saleme

CESTERÍA.

En este sentido, el **Cacique Bartolo Fernández** de la comunidad Laqtasatanyi-km 14, fundador y ex-presidente de la Federación Pilagá explicaba en el 2016 “la situación económica de las comunidades es precaria y dependen de la ayuda del Estado. [...] En mi comunidad no hemos podido encarar ningún proyecto productivo ya que no tenemos las herramientas apropiadas y el acceso al agua es restringido. El resultado es que solo algunas familias siembran para autoconsumo”.



Imágenes Argentinas



Imágenes Argentinas

MUJERES PILAGÁ

Artesanas emprendedoras e independientes



En todas las comunidades Pilagá existen conjuntos de mujeres artesanas con distintos niveles de organización. Además del grupo de Campo del Cielo, se destacan aquellos de las comunidades La Bomba y Laqtasatanyi-km 14.

Jessica, coordinadora del grupo de mujeres artesanas de Campo del Cielo relata “**empezamos a organizarnos hace cinco años, todas las mujeres trabajaban en cestería pero solas en sus casas hasta que llegó el apoyo de ONGs que reunió a las 35 artesanas. Nos ayudó a organizarnos y así fue que nos dividimos en tres grupos de trabajo, cada uno con una coordinadora. Al principio las piezas se elaboraban así**

nomás, pero hace tres años empezamos a ver la calidad, las medidas y las terminaciones. Para lograrlo tuvimos que hacer muchos talleres. Los especialistas venían y hacía el control de calidad y llevaban los productos terminados a Las Lomitas. Pero ahora, desde hace un tiempo el grupo se independizó y somos nosotras las que tomamos las decisiones y responsabilidades. Tenemos una página web y también vendemos a través de ella, hacemos envíos, no sólo a Fundaciones como Gran Chaco que nos sigue comprando, sino también a otros clientes [...]. Antes sólo había trabajo para los hombres, las mujeres estaban adentro de las casas, muchas veces sin hablar español, sólo idioma. Ahora, desde



Ilustración de F. L. Brown



G. Saleme



G. Saleme

JESSICA TOMANDO APUNTES E HILDA.

que existe el grupo de artesanas, las mujeres intervienen en diversos temas, cada venta nos independiza mucho más”.

A continuación explica los pasos a seguir para trabajar con el carandillo “el proceso consiste en ir primero al monte, por la mañana, para recolectar el carandillo, otro día lo desfibramos y luego lo dejamos secar. Los días húmedos no se trabaja, solo se trabaja los días que hace calor, porque sino la fibras se pegotean. Cuando hay un encargo grande también participan las más chicas que aprenden y ayudan”.

“Ahora, además estamos iniciando otro proyecto, el Sendero de Interpretación

de la Comunidad. Las artesanas hacen de guía, se pueden ver las plantas que usamos para diferentes cosas y las aves del lugar. También enseñamos la recolección y el uso del material para hacer el hilado con el que se elaboran las artesanías. Para nosotras es muy importante el avance del grupo ya que puede servir de ejemplo para otros grupos que se quieran formar. Nosotras damos asesoramiento ya que sabemos por propia experiencia que se presentan algunos problemas con los intermediarios o con los mismos hombres de la comunidad o surgen conflictos entre las mismas artesanas. Las que cumplen ese rol son las coordinadoras”
Entrevista a Jessica, 2019.

MARISCAR

Tomar del monte lo necesario

Palabra de origen español que refleja en forma integral el tipo de vida que han realizado durante siglos. Esta actividad y este vocablo se utilizan frecuentemente en la actualidad para las tareas llevadas adelante en el monte como la caza, la pesca y la recolección.

“La marisca tiene que tener mucho cuidado. Yo tengo el conocimiento por mi papá y mi abuela. Para salir a mariscar hay que planearlo o salir en familia cuando hay necesidad, siempre hay que salir temprano para encontrar a los bichos que están ahí. Antes íbamos lejos pero ahora la zona está muy limitada. En el monte pueden pasar muchas cosas y hay que tener respeto, lo mismo pasa en el río ya que al entrar no hay que hacer tanta bulla. Cuando algunos entran sin respeto encuentran remolinos y otras cosas raras como tormentas. Una de las consecuencias para una persona que maltrata es que no puede dormir, es como si una persona te estuviera siguiendo [...]. Hay un dios que cuida el agua, por eso hay recomendaciones que hay que respetar”

Entrevista a César Salazar, 2018.



“El verano es el tiempo de la recolección del chañar, Algarrobo y mistól, luego viene el tiempo de la recolección de miel y de la pesca”

Entrevista a Jessica, 2019.



Fotografías de S. Malizia/ProYungas

FRUTO DEL CHAÑAR.



N. Lobo



G. Saleme

N. Lobo



N. Lobo



G. Saleme



G. Saleme



G. Saleme



Imágenes Argentinas

Otras expresiones culturales

Si consideramos a la Cultura como un conjunto de conocimientos, ideas, tradiciones, idioma y costumbres, que caracterizan a un pueblo, resulta evidente que el la etnia Pilagá es poseedora de una Cultura propia que los diferencia de los otros grupos originarios del noroeste argentino. Esto los hace únicos y por eso es de gran valor que estén dispuestos a compartir y enseñar sus prácticas culturales con personas portadoras de otras costumbres que deseen visitarlos y conocer su patrimonio ancestral.



Fuente: M. García Moritán

PREPARATIVOS PARA EL FESTIVAL DE CAMPO DEL CIELO



Fuente: R. Moreno

JUEGO DEL POLKÉ,
COMUNIDAD CAMPO DEL CIELO.



Imágenes Argentinas

En relación a la elección del repertorio Pílagá, el mismo está hoy pautado, principalmente, por la orientación religiosa vigente en todas las comunidades. Esto hace que existan una serie de normas que se siguen al elegir las canciones que se cantarán en las fiestas, sobre todo en aquellas celebraciones religiosas, que son sin duda las más importantes. El tema debe pertenecer al repertorio evangélico, aunque el ritmo puede ser elegido libremente, tal el caso de la cumbia evangélica; se podrán usar guitarra acústica, tambor, bombo y si fuera necesario otros instrumentos; los textos de los cantos deben asimismo contener un mensaje que lleve a la reflexión.

Kataki, Tambor de Agua. De uso muy difundido entre distintas parcialidades Qom. El cuerpo es hueco y se lo llena con agua. La boca se cierra, generalmente, con cuero de corzuela. Se lo usa en ceremonias de importancia, como la fiesta de la algarroba y fiestas religiosas. Es ejecutado de rodillas, tanto por hombres como por mujeres. Puede consistir en un mortero o un tronco ahuecado, en el extremo abierto siempre se coloca un cuero y se ejecuta con un palillo de madera.

Nwike. Tallado en madera, de sonido monocorde y con una sola cuerda. También conocido como micro violín.



M. González / A. Llaléq

KATAKI O TAMBOR DE AGUA.



M. González / A. Llaléq

NWIKE.

SABERES EN LAS MANOS

De generación en generación

Para los pueblos originarios chaqueños, el chaguar fue tradicionalmente una fuente de fibras de extraordinaria resistencia para la elaboración de cuerdas, bolsas y redes de pesca. Su obtención requiere de gran conocimiento y un laborioso proceso de desfibrado, secado, teñido e hilado. Una vez obtenido el hilo comienza el proceso de confección de las diferentes piezas. Los diversos colores utilizados para el teñido de las fibras se obtienen de tinturas vegetales, en general por cocimiento de cortezas, como la de algarrobo que aporta una fuerte tintura de color marrón oscuro, o la del guayacán de color rojo. Estas tinturas son la base de los característicos diseños que las hábiles manos de las mujeres pilagá nos brindan en sus tejidos en chaguar o lana.

La palmera carandillo es característica del centro de la provincia de Formosa, donde crece exclusivamente a la sombra del monte. Su uso como fuente de fibras para la confección de piezas de cestería es un patrimonio del pueblo pilagá. Ello requiere de un laborioso proceso de cosecha, desfibrado y secado.

Hacha y brazo... brazo y hacha... muchos hombres pilagá abrieron picadas en el espeso monte del Gran Chaco, cortando no sin gran esfuerzo ejemplares de quebracho colorado santiagueño y su primo el quebracho colorado chaqueño. Su dura madera de alto peso específico



e impregnada de taninos le confiere alta durabilidad para usos a la intemperie, como postes de alambrados y durmientes. Otras especies típicas de estos bosques comparten las propiedades de dureza y durabilidad en sus maderas como el palo santo y el itín, que son muy utilizados además para la fabricación de piezas torneadas y artesanías.



N. Lobo

La elaboración de tejidos es un ámbito exclusivo de las mujeres, y constituye un espacio de encuentro y reflexión entre varias generaciones, donde se comparten y transmiten mucho más que técnicas textiles.



G. Saleme



M. García Montaña/ProYungas

ARTESANÍAS ELABORADAS CON PALO SANTO Y CARADILLO. KM 14.

FESTIVIDADES



Ilustración de F. L. Brown

Los pueblos indígenas del Chaco han practicado siempre su propia espiritualidad como una parte importante de su cosmovisión. A través del tiempo han elegido adaptarse a nuevas formas y nuevas creencias, inclinándose por las llamadas Iglesias Cristinas, cuya evangelización empezó en la década del '30 a cargo de misioneros ingleses de orientación predominantemente (aunque no excluyente) anglicana. De tal modo que las "Iglesias Cristianas Aboríge-

nes" se han convertido en manifestaciones de una cosmovisión particular dentro de esta expresión religiosa cristiana.

El ciclo festivo para la mayoría de la población Pilagá mezcla lo social, lo productivo y lo religioso. Son oportunidades en las que se reúnen con otras comunidades. Aparecen asociadas al culto religioso, generalmente protestante.



M. García Morrián

En algunas fiestas los hombres ejecutan una danza ritual usando una vestimenta adornada con plumas de suri, llamada “danza de los suris”.

Es muy importante la conmemorada los días **17, 18 y 19 de julio** de cada año en Campo del Cielo y en la que participan personas provenientes de otras comunidades del Bañado La Estrella y aun de localidades más alejadas.

En El Descanso durante los días 24 y 25 de octubre se realiza **la fiesta religiosa** más importante de la comunidad organizada por la Iglesia Pentecostal Sol de Justicia. “En esta fiesta se practica el tiro al blanco con flechas, acompañado por cantos en Pilagá inspirados en el canto de las charatas, se toma aloja [vino de algarroba] y se toca un instrumento típico que es el mismo que se toca cuando se va a pescar ya que se parece al sonido del agua”

Entrevista a Pilancho, 2019.



M. García Morrián

Durante los días 27, 28 y 29 de noviembre se lleva a cabo, también en Campo del Cielo, un **encuentro de danzas** donde se reúne población Pilagá, sobre todo proveniente de la zona de Navagán. Los instrumentos típicos usados en las fiestas son el tambor, el sonajero de calabaza, el sonajero de pezuñas, la flauta de caña y los silbatos. La calabaza, también llamada porongo, que se utiliza para acompañar algunos cantos es considerada poseedora de atributos mágicos. Finalmente, a mediados de diciembre en La Bomba comienzan los festejos de la Navidad que terminan en la víspera de año nuevo en la Colonia Juan Bautista Alberdi en la localidad de Estanislao del Campo.

JUEGOS



Garrapata o Pelagg. Se formaba un equipo integrado por cinco varones, cinco mujeres y dos jurados. En el centro se ponía un cuero de chivo donde se sentaba el varón y una chica le tenía que hacer cosquillas. Si el varón se reía perdía.

Soca. Se realiza con seis pedazos de caña hueca de aproximadamente diez centímetros de largo a los que se les hace una hendidura de punta a punta. El juego consiste en que cada jugador tira las seis cañas y el que consigue que al menos cuatro queden con la hendidura hacia arriba, gana.

Chivato-mololo. Se dibuja un círculo grande en el piso en el que se ubica el chivato-mololo, y a su alrededor se dibujan círculos más pequeños en los que se ubican las jugadoras. Éstas llevan en su mano una

rama de garabato o chaguar con las que se tienen que defender del *chivato-mololo* que las quiere atrapar. “En este juego la que decide es la chica, sino le gusta el muchacho se defiende a muerte, pero si le gusta le pega despacio o le hace cosquillas con la rama”.

Entrevista a Delfín García, 2018.

Tiro al blanco. Se utilizaba un pescado que se colgaba en un determinado lugar y los hombres debían demostrar sus habilidades utilizando el arco y la flecha para derribarlo.

Tiro de argolla. Se dibujaba un círculo de aproximadamente veinte centímetros de diámetro en el suelo y a una distancia de seis o siete metros se colocaban diversos elementos como miel, pescado, carne de



Ilustración de F. L. Brown

suri y otros alimentos de temporada. Los jugadores tiraban las argollas y el que las dejaba más cerca era el ganador de todo lo colocado en el círculo.

Polké. Es similar al hockey. Se juega con un palo (elém), una pelotita de palo santo, dos arcos de ramas redondos de unos 20 cm de diámetro, en una cancha de 80 metros aproximadamente. Se enfrentaban dos equipos formados por un arquero y catorce jugadores que debían tratar de meter la pelota en el arco. El juego solamente se paraba cuando un jugador le pegaba a otro en forma intencional y se cobraba penal. El partido finalizaba cuando uno de los equipos hacía un gol, ya sea de penal o durante el juego. Es una práctica que exige mucha destreza y fuerza.



Imágenes Argentinas



endeapa.madhyrn.com

Fuente: M. García Moritán

PILAGÁ SOSTIENIENDO UN ELEM DE POLKÉ.

HISTORIAS, MITOS Y LEYENDAS



Ilustración de F. L. Brown

Existen una serie de relatos que circulan, con algunas variantes, por muchos grupos Qom del Pilcomayo y que se han convertido en parte de la historia de los Pilagá. Éstos son tenidos como verdaderos y repetidos de generación en generación. A continuación se mencionan algunos de ellos tratando de mantener la oralidad con que fueron relatados.

Vino un gran fuego. A través del tiempo los antiguos recibieron varios anuncios que decían que la tierra iba a ser totalmente quemada. Sin embargo ellos no hicieron caso de este anuncio. Tiempo después se empezaron a ver llamas en el horizonte y enseguida el fuego arrasó con todo lo existente. Algunos hombres encontraron un yuchán grande al que se subieron y así



C. Estrella/ProYungas

podieron salvarse. Los que no encontraron árboles altos, murieron quemados. Otros hombres hicieron cuevas en la tierra para esconderse y también se salvaron. Las personas que salieron primero de las cuevas y miraron a su alrededor quedaron convertidos en animales; los que entendieron el mensaje y salieron con la cabeza mirando para abajo se salvaron.

La gran tiniebla. Apareció un perro sarnoso que recorría los campamentos y todos los hombres lo despreciaban. No se daban cuenta que el perro era un ser superior que recorría los hogares probando la bondad de la gente y que traía un mensaje para que pudieran salvarse cuando llegara el momento de la tiniebla y el hambre. Quienes lo acogieron y lo cuidaron recibieron las indicaciones para sobrevivir. Los que no se salvaron se convirtieron en caníbales. En el momento de mayor desesperación una anciana tomó un mortero y comenzó a manipularlo anunciando la recuperación de la agricultura.

La gran inundación. Apareció un diluvio intermitente, algunos días llovía y luego salía el sol, hasta que empezó a llover sin parar. Después de un tiempo las personas se subieron a los árboles para mantenerse vivos. Casi todos murieron y los sobrevivientes lograron multiplicarse. Sus descendientes son los que habitan hoy estas tierras.

Qatalo. Qatalo era un ser superior, que tenía a su cargo el cuidado de las colmenas durante siglos. Era el terror de los humanos porque perseguía a los mieleros y les quitaba la miel. Un día los seres humanos se revelaron y decidieron matarlo. Desde ese momento este ser cuida las colmenas y establece las reglas sobre el trato que los productores deben respetar para la extracción de la miel; además no deben abusar ni desperdiciar la miel sino usarla cuando realmente la necesitan.

El Zorro Sagáz. En el tiempo pasado había hombres que tenían forma de aves, con alas, plumas y podían volar. Ellos se habían

retirado a vivir a las montañas. Un día estos seres se encontraron con un zorro que les exigió que le dieran las alas. Ellos se negaron y siguieron su camino. El zorro, que ha sido creado para moverse sobre la tierra, representa a las personas envidiosas que desean poseer los atributos de los demás y tratan de confundir con la palabra mezclando la verdad con la mentira.

El inicio de la religión. En la comunidad El Descanso, César Salazar relata que hace muchos años un cacique que representaba a la etnia Pilagá tomó la decisión de ir al Chaco para reunirse con los representantes de la etnia Toba. La finalidad de este encuentro era hacer un pacto para poner fin a las guerras que sucedían entre ellos. Como resultado del mismo firmaron un acuerdo a través del cual terminaron las guerras que durante años habían mantenido. A partir de ese momento comenzaron a tener tiempo libre que dedicaron al estudio de la religión.

La viudez. Cuando una mujer queda viuda tiene que haber un lugar para ella, una casa privada bien cerradita. No tiene que salir ni realizar ninguna actividad; otra mujer la reemplaza en sus tareas. Se puede tapar la cara y el cuerpo con un manto durante algún tiempo. Esta costumbre tiene su tiempo, cuando no se cuida va a haber muertes en esa familia por años.

Costumbres de la siembra. En otros tiempos los viejos, antes de sembrar, observaban el cielo y buscaban las Tres Marías. En las noches estrelladas sacaban las semillas de sus talegos, se las ofrecían a las estrellas y oraban para tener una buena cosecha. Quien sembraba tenía que ir a vivir al lugar donde había hecho la siembra y cuando los frutos salían recién avisaba al resto de la comunidad para que todos vengan a cosechar.

La calabaza es una de las especies vegetales más representada entre las comunidades originarias de América, ya que además de sus atributos alimenticios se le otorgaban otros simbólicos. En muchas oportunidades se elaboraban vasijas que muestran su forma característica; y la planta, el fruto o la flor aparecen como motivo decorativo sobre objetos de cerámica. Es mencionada en los relatos que aluden a la creación del mundo y forma parte de las ofrendas de alimentos que se hacían a los dioses.



Archivo Fotográfico de La Nación

CALABAZA MÁGICA.



*“En Campo del Cielo hay gente que desapareció porque fue a **estroppear el ojo de agua**. Muchas veces no se sabe qué pasó y es el agua que se los tragó”*

Entrevista a Baloy Salazar, 2018.

ANIMALES

* **Símbolos** atribuidos a las aves y otros animales. En su vida diaria los Pilagá observan el comportamiento de los pájaros más frecuentes en su zona y les atribuyen poderes de gran importancia ya que les dan indicios para evitar muchos peligros.

* **Carpintero común** llamado **Pegalavat**.

Si te persigue y silba indica que va a ocurrir algún accidente o muerte, puede ser la tuya o la de otras personas muy cercanas; si sale enfrente tuyo pero silba más adelante significa simplemente que va a ocurrir algo; en cambio si sale detrás tuyo te está diciendo que ya pasaste la situación de peligro.

* **Lechuza o Chiriet** cuando pasa silbando por encima de tu casa te avisa que vas a tener visitas, pero cuando vuela alrededor de tu casa significa que alguna persona muy cercana se va a morir.

* **Tero-Tero o Ter-Ter** si pasa volando por arriba de tu casa es seguro que alguno de tus familiares se va a enfermar.

* **Suri o Mañec** y su relación con la miel o Conyapolio. La mujer cuando esta con

la menstruación no tiene que tocar ni comer miel ni carne de suri. Tampoco, bajo ningún concepto tiene que tocar las armas que usa el mariscador porque de hacerlo éste pierde la suerte como cazador.

* **Pato y Quirquincho**, cuando la mujer está embarazada no tiene que comer carne de estos animales porque sino la pareja tiene que dormir separada.



LECHUZA DE LAS VIZCACHERAS.

EL PILCOMAYO Y EL OKAVANGO SEPARADOS AL NACER

Hubo un tiempo en que Sudamérica estuvo unida a África en un sólo continente denominado “Gondwana”. Esto ocurrió hace muchos millones de años y paulatinamente, por la fuerza tectónica de placas subterráneas, se fueron separando y cada una por separado siguió su propia historia evolutiva. En este contexto de historia evolutiva, dos espacios correspondientes a los ríos Pilcomayo en Sudamérica y del Okavango en África, presentan hoy muchas diferencias pero también muchas similitudes.

La principal similitud es que ambas son cuencas “endorreicas”, es decir que no desembocan en ningún lugar específico ni llegan al mar. Sus aguas se diluyen en una serie de bañados que paulatinamente se van evaporando y filtrando, uno en la inmensidad de bosques secos chaqueños, el otro en un desierto conocido como “Kalahari”.

Ambos ríos transcurren por enormes superficies muy planas y en ambos casos son de régimen estacional y las lluvias ocurren en más o menos el mismo período anual, entre Noviembre y Abril. En ambos también el período seco, muy marcado por cierto es entre Junio y Septiembre.

También ambas cuencas son transfronterizas, el Pilcomayo se inicia en Bolivia y luego transcurre entre Paraguay y Argentina. El Okavango por otra parte nace en las montañas de Angola y luego transcurre entre Namibia y Botswana, al norte de Sudáfrica. Ambas cuencas son muy importantes en



términos de biodiversidad, una posee los cinco grandes de las sabanas africanas, el león, el elefante, el leopardo, el rinoceronte, y el búfalo; en tanto el Pilcomayo y el Bañado La Estrella es hábitat del tigre o yaguaraté, del tapir o gran bestia, de tres especies de pecaríes y del roedor más grande del mundo, el carpincho o capibara. Ambos son extraordinariamente ricos en avifauna, particularmente de aves acuáticas.



RÍO PILCOMAYO.

En ambas cuencas la población humana ancestral guarda una estrecha vinculación con la dinámica hídrica de estos territorios, en Argentina los Pilagá y en la sabana africana los Bosquimanos.

Es por ello que, ambos territorios que han sido separados desde hace mucho tiempo tienen mucho de que aprender del otro, dos paisajes que confluyen en esta bús-

queda del ser humano de vivir en armonía con el ambiente y de esa armonía obtener lo necesario para vivir adecuadamente, aceptando y adaptándose a los grandes desafíos culturales y climáticos por venir.



VISTA AÉREA DE UNA COMUNIDAD PILAGÁ.

LAS COMUNIDADES ORIGINARIAS PILAGÁ MÁS SIGNIFICATIVAS DE LA REGIÓN

Campo del Cielo · Laqtasátanyi-Km 14 · El Descanso · La Bomba





Campo del Cielo

El nombre, muy posiblemente, hace referencia a una lluvia de meteoritos resultante de la explosión de un asteroide ocurrida hace miles de años. Su uso es frecuente en diferentes zonas de la región chaqueña. Sin embargo los habitantes de esta localidad explican que el nombre fue puesto cuando se establecieron en esa zona porque sólo había campo y cielo (no había monte).

“En la época en la que el cacique era Rafael Tapisenqai’n, mi abuelo, unas cuarenta familias vivían distribuidas alrededor de un pozo surgente a la vera del riacho Salado. Este lugar era llamado Nainapiesen (Manantial), ya que el agua brotaba con facilidad y era recogida en cántaros. En el año 1959, los inmigrantes griegos Nicolás Curestis y Miguel Teodoro se ubicaron en ese sector e instalaron una barraca de cueros donde compraban pieles y plumas de animales silvestres, como nutria, zorro, gato montés, gato onza, iguana, curiyú, lampalagua y plumas de suri, provistos por cazadores de los pueblos originarios. Una tarde, durante una caminata por este espacio de amplias vistas, los comerciantes conmovidos por la inmensidad del paisaje comentaron ‘Mirá, campo... todo campo... campo y cielo’”.

Entrevista a Delfín García.

Al principio lo llamaban Campo y Cielo y luego se transformó en Campo del Cielo. Las tierras que ocupa esta comunidad son de propiedad comunitaria y abarcan unas 2.000 hectáreas. Cuenta con aproximadamente 70 unidades domésticas. La entrada a la comunidad está pavimentada y se ubicada en las proximidades de la ruta provincial 28, situación que facilita la comunicación con otras áreas cercanas y la llegada de visitantes. No obstante, hace unos años un grupo de familias de Campo del Cielo optó por mudarse a los alrededores del km 30 de la misma ruta.

En una entrevista el cacique histórico Delfín García decía **“yo le pido a la juventud que conserven el idioma y la cultura porque hay cosas que perdemos de la cultura y si lo hacemos**



C. Estrella/ProYungas



C. Estrella/ProYungas

ofendemos al universo. Yo represento a la gente, me respetan, aconsejo a las personas cómo tienen que trabajar; juntos con la asociación civil llevamos adelante a la comunidad. Yo tengo que gestionar para mi comunidad, para eso me eligieron. [...] La comunidad vivía en tierras que hoy son el bañado. La zona se fue inundando, hasta que en el año 1987 ocurrió una inundación muy grande que cubrió parte de las casas y las cuatro filas de alambre de los campos. Con la ayuda de Lila Avendaño [una religiosa muy querida que vivía en la zona] nos mudamos adonde estamos ahora. Le pedimos al gobierno y nos dio la tierra en propiedad comunitaria, más algunas casas prefabricadas de madera, diez búfalos y un toro. También construyeron la defensa para evitar posteriores inundaciones. [Luego añade] Nosotros no formamos parte de Federación Pilagá ya que preferimos ser independientes y gestionar por nuestra cuenta lo que necesitamos”

Entrevista a Delfín García, 2016.

La tenencia de búfalos para esta comunidad es muy significativa, consideran que la reproducción y posterior venta de estos animales podría convertirse en una actividad económica remunerada. “Los búfalos se meten en el agua hasta que pasa el calor, van a la represa y a otro lugar más cerca, son mansos, puedes tocarlos y si les raspas las costillas se echan [...]”. Recién estamos vendiendo algunos búfalos o la carne del animal, y también los consumimos nosotros; pero necesitamos que alguien nos acompañe y nos enseñe el manejo de estos animales para aprender y hacerlo mejor [...]. Yo quiero que en Campo del Cielo aparezcan de nuevo los animales, queremos tener de vuelta una tropilla de animales vacunos, cada uno tiene que cumplir un sueño”

Entrevista a Carlos González, 2019.

El acceso a la energía eléctrica es relativamente reciente, se remonta al año 2007. El agua potable es enviada cotidianamente en camiones por la municipalidad de Las Lomitas y el agua que no es para consumo la obtienen de una represa cercana. Cuentan con un pequeño puesto sanitario la atención primaria de la salud. En cuanto a los espacios de uso compartido tienen un comedor y un salón comunitario. También, desde hace unos años, funciona un templo que pertenece a la iglesia protestante Sol de Justicia. Existe un establecimiento educativo en el que se dictan los tres niveles, inicial, primario (con 4 maestros MEMA) y secundario. Además, sobre la ruta provincial 28, en las proximidades a la comunidad, también hay una escuela donde funcionan los niveles EGB 1 y 2.

EL SENDERO PILAGÁ

Almacén de ramos generales

Como una forma de acercar los conocimientos ancestrales de las comunidades Pilagá sobre el entorno ambiental y poder transmitirlo a los futuros visitantes se diseñó con ayuda de la Comunidad de Campo del Cielo un sendero bilingüe (español y pilagá), que en un corto recorrido nos permite visualizar los principales elementos naturales de la vida cotidiana Pilagá.

Muchas plantas proveen sustancias curativas a partir de infusiones con sus tejidos, como el vinal que provee de un efectivo

oftálmico y la sacha membrillo, utilizado en afecciones intestinales. Diversos animales como guazunchos, pecaríes, tatúes, suris y charatas son parte de la rica fauna silvestre chaqueña. Su caza tradicional aporta una variada fuente de proteína. Por su parte las abejas del monte completan la dieta con mieles de altísimo valor nutritivo y propiedades medicinales.

También el Sendero Pilagá nos muestra las adaptaciones de las plantas para sobrevivir a largas temporadas de falta de agua e

Los frutos del algarrobo se destacan entre los numerosos recursos que aprovechan todos los pueblos chaqueños, marcando con su fructificación el inicio de una época del año de abundancia y festividad.







G. Saleme

intensos calores. Ello requiere de eficientes adaptaciones y por ello, la mayor parte de la vegetación presenta hojas duras y pequeñas que permiten aprovechar al máximo el agua y evitan el exceso de transpiración. Las cactáceas son plantas expertas en ésta tarea. Transformaron sus hojas en espinas y dejaron la función de fotosíntesis para sus tallos. Es un grupo muy abundante y ocupan diferentes lugares en el bosque, desde rastreras y arbustivas hasta epífitas y arbóreas.

En este mundo rodeado de espinas las hormigas cortadoras son los herbívoros más importantes de estos bosques secos. Cada hormiguero puede tener varios metros de profundidad y consumir anualmente media tonelada de material vegetal.

Estos bosques de maderas duras son habitados también por una gran variedad de aves. Entre ellas se destacan la chuña de patas negras, el gallito copetón, el loro hablador y al menos siete especies de pájaros carpinteros, muchos de los cuales pueden

ser observados en este sendero, si somos lo suficientemente cuidadosos y paciente.

El sendero nos despidió con jóvenes chañares de tortuosos tallos verdosos y cortezas desgarradas en tiras. Estas cortezas son muy utilizadas en la preparación de jarabe para tratar afecciones respiratorias. Sus flores de color amarillo intenso y delicado aroma, visten y perfuman el monte durante la primavera y preceden a los frutos dulces muy apetecidos por la fauna silvestre. En compañía del joven chañar llegamos al final de este sendero, puerta de entrada para iniciar otro recorrido por el Bañado la Estrella. Durante este recorrido el monte y su gente te han confiado importantes secretos, valorar y proteger todas sus formas de vida es un compromiso de todos.



A. Grau

CHAÑAR EN FLOR.



COMUNIDAD PILAGÁ
QAQADEPI

Campo del Cielo
Formosa - Argentina

BAÑADO LA ESTRELLA

CAMINO ALTERNATIVO

Usted está aquí

PUNTOS DE INTERES

INICIO DEL SENDERO NAINAPIESEM

CAMPO DEL CIELO

MAPA DEL SENDERO PILAGÁ.



M. García Moritán

Laqtasatanyi-km 14

VIVIENDA PILAGÁ.

Los integrantes de esta comunidad vivían en lo que posteriormente se convirtió en la pista de aviación de Las Lomitas y en forma dispersa en diferentes lugares de la zona. Luego, a partir del año 1991 se fueron asentando sobre la ruta provincial 28, en el km 14, de ahí su nombre alternativo. Actualmente su territorio abarca unas 4.850 hectáreas, con título comunitario, en el que habitan aproximadamente 45 familias en viviendas precarias. En casi todas estas familias hay una o más mujeres que elaboran artesanías en carandillo mientras que algunos pocos hombres fabrican figuras en palo santo. Los hombres, además, hacen palos de vinal para cerco y trabajan alambrando. En general, crían algunos pocos animales y siembran, todo destinado al autoconsumo.

Al igual que en Campo del Cielo el acceso al agua potable es restringido, y en ocasiones es suministrado por un camión de la municipalidad de Las Lomitas. El agua que no es para consumo es traída mediante un sistema de mangueras desde un arroyo cercano. Ante los problemas de salud asisten al Hospital Provincial Distrital Las Lomitas en tanto no cuentan con un puesto de salud en su comunidad. Tienen una escuela donde se imparten los niveles primario, que brinda educación bilingüe con la asistencia de maestros MEMA, y nivel secundario.



M. García Moritán

ARTESANÍAS ELABORADAS CON CARADILLO Y PALO SANTO.



M. García Moritán

NIÑO DURMIENDO EN UNA TÍPICA CUNA PILAGÁ.



El Descanso

VIVIENDA EN EL DESCANSO.

Esta comunidad se encuentra ubicada a 75 km de Las Lomitas y a 23 km de la ruta provincial 28. El acceso a la misma es dificultoso en tanto el camino se encuentra generalmente en mal estado de conservación. En una entrevista el presidente de la Asociación Civil y Cacique Cesar Salazar abordaba diferentes aspectos de la situación: “hasta 1986 era muy difícil llegar a la comunidad porque sólo había una senda. Ahora mal que mal está el camino”. Poseen 2.400 hectáreas en propiedad comunitaria y su población asciende a 40 familias aproximadamente. En casi todas estas familias las mujeres se dedican a la elaboración de artesanías con carandillo, palo santo, hilos de chaguar y variedades de semillas. Sin embargo la distancia existente con la ciudad Las Lomitas dificulta la comercialización y venta de estos productos. Los hombres, en cambio, son especialistas en la fabricación de cachiveos. Debido a la cercanía con el Bañado La Estrella, Salazar expresaba **“quisiera implementar un circuito en bote donde mostremos diferentes técnicas de pesca y lugares con fauna y flora propias de nosotros. Además me gustaría transmitir el conocimiento de las actividades de marisca y la historia de la comunidad”**. Finalmente agrega **“lo importante es hacer ver que todo esto no es un cuento. Es necesario armar un espacio para contar y no perder nuestra cultura, nuestro idioma y la forma como vivimos. Nosotros sentimos orgullo de lo nuestro. Podemos convocar a los maestros para ver si les interesa trabajar estos temas dentro de la escuela, pero también tendríamos que convocar a los jóvenes que no van a la escuela”**.

Existen cisternas para el almacenamiento del agua, pero en muchas oportunidades éstas se vacían antes de cubrir las necesidades de la población y las sequías, en muchas ocasiones,

agravan la situación. En cuanto a otros servicios básicos que ofrece la comunidad, Salazar decía: "la primera escuela fue construida en el año 1986, y en la actualidad tenemos una escuela muy moderna y confortable que tiene jardín de infantes y niveles primario y secundario. También tenemos puesto de salud y la atención está a cargo del agente sanitario. Cuando se encuentra de ronda o cuando los enfermos lo requieren los llevamos hasta Posta Salazar, a 30 km de distancia, y en caso de urgencia se pide el traslado hasta Las Lomitas. También desde el gobierno nos han construido unas cuantas casas".



Fotografías de G. Saleme

FIDELINO SALIENDO A MARISCAR A LA ISLA.



M. García Moritán

La Bomba

CESTERÍA PILAGÁ DE LA BOMBA.

Esta comunidad también es conocida como Ayo La Bomba. Es la única comunidad Pilagá ubicada en la ciudad de Las Lomitas por lo que presenta algunas características urbanas. Abarca alrededor de 42 hectáreas que limitan con tierras del ferrocarril; no obstante, como todas las comunidades originarias urbanas de Formosa, tienen una ampliación de 2.390 hectáreas localizadas sobre la ruta provincial 32, en la que viven algunas pocas personas generalmente al cuidado de sus animales y cultivando algunas parcelas. La población de La Bomba ronda los 650 habitantes aproximadamente. Sus integrantes provienen de Campo del Cielo, Pozo Molina y de algunas otros poblados Pilagá alejados y de zonas rurales. Llegaron aproximadamente en la década del '70 y su población se sigue incrementando.

La conducción social y religiosa está a cargo de una Comisión Civil Aborígen que tiene la característica de ser tripartita y está a cargo de tres pastores pertenecientes a las iglesias Sol y Justicia, Evangélica Árbol de Vida y La Adoración del Dios de Praga. Esta última es particularmente importante ya que reúne a doce iglesias locales y a una gran cantidad de fieles. La situación de complementariedad entre lo social y lo religioso y la conducción conjunta, les ha permitido lograr algunas mejoras para el barrio.



M. García Moritán

MUJERES ARTESANAS DE LA COMUNIDAD LA BOMBA

Gran cantidad de mujeres realizan artesanías principalmente en carandillo, algunas pocas trabajan el chaguar y la lana, existe también un emprendimiento de muebles en madera de guayabí. En esta comunidad funciona una sala de primeros auxilios que brinda los cuidados propios de la atención primaria de la salud. Las dos escuelas que funcionan en el barrio están dirigidas principalmente a la población aborigen. La Escuela Primaria nº 448, a la tarde funciona como secundario para jóvenes. También está el Anexo nº 2 del Bachillerato para adultos (modalidad acelerada de tres años) que, habilitado desde el año 2007, cuenta con 5 profesores y 1 MEMA. Tiene una matrícula de 60 alumnos y constituye una experiencia inédita, ya que es poco frecuente que los indígenas cuenten con secundarios en sus comunidades o barrios.

Entrevista a Julio Glácido y Tomás Domínguez, 2016.



M. García Moritán

CACIQUE JULIO GLÁCIDO DE LA COMUNIDAD LA BOMBA.



VISTA AEREA DEL BAÑADO LA ESTRELLA

LOS PILAGÁ Y EL AMBIENTE





N. Lobo

Bañado la Estrella, hábitat de los Pilagá

Los Pilagá, habitantes ancestrales del bañado, su vida y la del bañado ha sido siempre la misma, una dinámica humana y fluvial, donde encontramos una biodiversidad que satisface las necesidades humanas básicas de alimentación, de construcción, de salud y también de esparcimiento. Dos mundos que se entrelazan y de este vínculo nace una cosmovisión de respeto, de cuidado, y también de aprovechamiento sustentable de sus recursos naturales. Una vida cotidiana de búsqueda y muchas veces de pérdida, cuando el bañado les arrancó lo poco que tenían, inundándolo todo, así de repente, sin previo aviso.

El Bañado La Estrella es producto del deambular del río Pilcomayo, que antes formaba el Estero Patiño en el límite entre Argentina y Paraguay. Hoy luego de un importante viraje hacia el sur, abandonando una parte importante de su antiguo cauce, hace unas pocas décadas, formó el Bañado La Estrella, por una superficie que alcanza el casi medio millón de hectáreas en la Provincia de Formosa. Su nombre de “bañado” justamente proviene de estas inundaciones periódicas que “bañan” estas enormes superficies cubiertas de bosques durante las lluvias locales y las provenientes de las remotas “Yungas” del sur boliviano, para luego ir secándose paulatinamente durante la época seca primaveral. En los meses de agosto a diciembre, del bañado sólo quedan como recuerdo un rosario de lagunas y aguas estancadas aisladas entre sí y repletas de biodiversidad, que luego se irán uniendo a medida que el agua estival las vaya vinculando nuevamente.

Estos campos inundados a medida que se van secando, van permitiendo el rebrote de pasturas que serán utilizadas mayormente por el ganado durante una época de escaso forraje en la región. De ahí que el ganado irá abandonando el “bordo” (que no se inunda), para luego retirarse del bañado nuevamente cuando las aguas empiecen lentamente a retornar e inundarlo todo.



Fiona L. Brown

De tal manera, la dinámica del agua y de las poblaciones humanas que habitan su periferia están indisolublemente unidas.



S. Malizia/ProYungas

GANADO EN EL BAÑADO.



Archivo General de la Nación

FOTO ANTIGUA DE NIÑOS PILAGÁ EN UN BOTE.

Esta historia de uso y respeto por la naturaleza se ve reflejada en el uso de plantas y animales que son utilizadas en el momento necesario y en su justa medida. A continuación pasamos revista de las especies más utilizadas por los Pilagá, el cómo y el porqué de su utilización y las principales características zoológicas y botánicas de las mismas. Una diversidad adaptada a las altas temperaturas estivales y a las fuertes fluctuaciones en la disponibilidad hídrica. Una biodiversidad exclusiva de la región chaqueña que los Pilagá supieron sacarle provecho, pero que también aprendieron a reconocer las importantes limitaciones de su uso en este territorio único.

EL PILCOMAYO UN RÍO A “CAMPO TRAVIESA”

“¡Cuantos varoniles esfuerzos y cuántos sacrificios estériles! Y el río del Chaco tan salvaje e indómito como el indio Toba que vive en sus orillas... En el desenfreno de sus instintos, sigue rodando sus aguas con giros engañosos, ora desbordado y terrible, ora encerrado en cauces desconocidos siempre artero e implacable con quien intenta arrancarle sus secretos”. Ramón Lista (1856-1897).

Como ocurre periódicamente desde ProYungas, nos adentramos en uno de los grandes espacios silvestres, cultural y ambientalmente hablando, de nuestro país. Por espacio de alrededor de 230 km recorrimos por vía fluvial el río Pilcomayo en Salta y Formosa, este río que demarca nuestra geografía nacional, por la frontera norte, con Bolivia y Paraguay.

La inclusión de la región del Pilcomayo en nuestra geografía nacional es una de las historias más cruentas de la colonización de la frontera norte, donde muchos exploradores, científicos, militares e indígenas perdieron la vida en enfrentamientos crueles, en el marco de un ambiente hostil que no dio tregua nunca.

En este marco de una naturaleza salvaje y duros encuentros humanos, el Pilcomayo también mostró su naturaleza salvaje, su pasión indómita por transcurrir, pasión que aún hoy domina su comportamiento ambulatorio, que lo lleva a abrirse camino a través del bosque chaqueño, “a campo traviesa”. Es que hace unas décadas este río

abandonó su cauce “natural” que oficiaba de límite oficial entre Paraguay y Argentina, para dirigirse en dirección SE enteramente por territorio argentino. En este cambio de cauce arrasó superficies enormes de bosques de quebrachos y algarrobos, depositando cientos de miles de toneladas de sedimentos arrancados a la geografía andina a sus orillas, construyendo año tras año un nuevo paisaje fluvial en la región. Es así como los bosques secos están dando lugar a extensas playas fluviales que son rápidamente colonizadas por densos bosques de “bobos” y “sauces” cuyas edades reflejan los distintos años de inundaciones periódicas y depósitos de sedimentos fluviales.



S. Malizia/ProYungas

PESCA CON FIJA.



S. Malizia/ProYungas

A este deambular zigzagueante se ha ido adaptando la biodiversidad que a sus orillas y sobre las playas parcialmente inundadas buscan su sustento. Caimanes, chajaes, espátulas, patos siriri, jabirús, garzas de varias especies, carpinchos van acompañando nuestra travesía, despertando el interés creciente por lo que se está por ver, lo que se está por descubrir detrás de cada curva, de cada empalizada, de cada barranca amenazante.

Pero el Pilcomayo, hoy como ayer, es un río cultural, un río profusamente habitado por distintas etnias que han sabido a través de los tiempos obtener del río lo que necesitan para sobrevivir. Día tras día, se podía observar en las orillas pequeños grupos de chorotes, chulupíes o nivaclés y wichies, pescando con “red pollera”, con “red tijera” o simplemente con caña de pescar en busca de obtener sábalos, bogas, bagres, o surubíes y dorados, pescados que cada noche acompañaron nuestra cena junto a un fogón como sólo el Chaco puede ofrecer.

El río Pilcomayo cada verano, crece exponencialmente anegando vastos territorios, construyendo enormes empalizadas de árboles arrancados en su transcurrir, obligando a sus poblaciones a migrar temporalmente, y muchas a veces a perder lo poco que tienen. Pero cuando el agua baja, estas poblaciones regresan a sus espacios territoriales a continuar con su dura existencia, en un ambiente generoso, pero a su vez hostil a la presencia humana.

Esta conjunción de los aspectos de dinámica fluvial del Pilcomayo y la fuerte impronta natural y cultural a sus márgenes, nos llevan a plantear la necesidad de poner en valor este ecosistema, este espacio de nuestra geografía transfronteriza, este espacio compartido con Bolivia y Paraguay. Un espacio que potencie el territorio con un mensaje de inclusión social, de protección ambiental y de manejo adecuado del recurso hídrico, temas que sólo podrán ser abarcados correctamente desde una perspectiva holística trinacional.

Los Pilagá y las especies de la región

A continuación, presentamos una selección de especies de plantas y animales que los Pilagá utilizan de diferentes maneras (alimentación animal, alimentación humana, medicina, construcción, arte, cultural). La información se obtuvo en reiteradas entrevistas a personas calificadas o informantes clave en visitas a las comunidades Pilagá.



Los datos recabados fueron volcados en fichas descriptivas para cada especie. En las especies de plantas, las fichas se estructuraron de la siguiente manera: nombre vernáculo o común, nombre científico, familia botánica, nombre en idioma Pilagá, descripción botánica y descripción de los usos.

En cuanto a las fichas de animales, se organizaron de la siguiente manera: nombre común o vernáculo, nombre científico, nombre en idioma Pilagá, descripción morfológica y descripción de los usos.

Las plantas se pueden diferenciar unas de otras por medio de sus características. Se las puede diferenciar por el porte (arborescente, arbustivo, hierbas, cactus), las hojas, las flores y el fruto. Las hojas son los órganos más conspicuos de las especies vegetales y por ello describiremos algunos términos técnicos utilizados en las fichas descriptivas. Las plantas obtienen la energía con la que crecen y producen flores y frutos a través de la fotosíntesis, transformando la energía solar en energía química aprovechable en procesos biológicos. Los órganos que realizan tan importante tarea son las hojas. Estos apéndices tienen formas muy variadas y sirven para identificar diferentes tipos de plantas. Una clasificación inicial las diferencia entre hojas “simples” (con la lámina completa o de una única pieza) y las hojas compuestas (la lámina está dividida en varias secciones denominadas folíolos).

La familia de las cactáceas presenta características particulares, en respuesta a los ambientes secos a los que se adaptaron sus integrantes. Tienen tallos verdes que cumplen la función de la fotosíntesis, con formas cilíndricas, globosas que presentan costillas o mamelones o tallos elípticos y aplanados, llamados cladodios. Las hojas están ausentes o se han transformado en espinas, en la axila de estas espinas se desarrollan tallos de entrenudos (distancia entre las hojas) muy cortos (braquiblastos) que forman la areola, donde nacen numerosas espinas pequeñas llamadas janas. De las areolas también nacen las flores.

ALGARROBO BLANCO

Prosopis alba

Familia Leguminosae

Nombre Pilagá: PAÑATEIK (árbol),
PAÑATAK (fruto)

Se trata de un árbol caducifolio, con espinas, que puede llegar a medir hasta 12 m de alto. Las hojas son alternas, compuestas bipinnadas, de 2-10 cm de largo. Las inflorescencias tienen numerosas flores pequeñas que forman racimos cilíndricos, amarillentos y péndulos, ubicados en las axilas de las hojas. El fruto es una vaina rígida, de 12-25 cm de largo, amarillo claro con manchas oscuras cuando maduro, tiene los bordes con marcas transversales de las semillas en relieve. Las semillas son castañas, lisas, de forma elipsoidea, de 15-30 por vaina. Florece en primavera y los frutos se pueden encontrar desde principios de verano.

El fruto fresco se come directamente del árbol, masticando y chupando los líquidos, descartando la cáscara y las semillas. Este fruto es muy buscado en el monte porque aporta agua y azúcares mientras se camina. El fruto se utiliza también como forraje para animales domésticos.

La pasta de la semilla triturada se guarda para luego ser cocinada como buñuelos.

Con la harina de las semillas y la cáscara del fruto se elabora la aloja, bebida alcohólica que se prepara sólo en ocasiones especiales.



G. Saleme



Arboretum Callegua

Los Pilagá también la hacen con frutos de del Mistol (*Ziziphus mistol*) y del Vinal (*Prosopis ruscifolia*). Se muele el fruto entero en un mortero obteniendo una harina que se mezcla y se deja fermentar en un cuenco de Yuchán (*Ceiba chodatii*) o de cuero de corzuela.

La madera es muy dura y resistente al agua. Se la utiliza para la construcción de viviendas, para la fabricación de muebles y como leña.

El Algarrobo Negro (*Prosopis nigra*) también se encuentra en los bosques que habitan los Pilagá, pero su fruto es utilizado con menor frecuencia porque es más amargo. Sin embargo, es común utilizar la semilla para hacer harina que se emplea en la cocción de pan.

ANCOCHE

Vallesia graba

Familia Apocynaceae

Nombre Pilagá: SAMAÑIK



Arbusto o arbolito caducifolio sin espinas de 2 a 5 m de altura, ramificado desde la base. Las hojas se ubican de forma alterna en tallos cilíndricos, son de forma aovado alargada de 3-7 cm de longitud con la base redondeada y la punta acusada. Las flores se ubican de manera opuesta a las hojas, son pequeñas, de color blanco y de forma tubular terminando en una estrella. Los frutos maduros tienen forma de huevos pequeños, de 10-12 mm de largo, verde amarillentos, translúcidos.

El agua de las hojas hervida es utilizada como "curabichera" (agusanamiento de heridas), y como repelente de pulgas, piojos y garrapatas en animales domésticos.

BARBA DE CHIVO

Clematis montevidensis

Familia Ranunculaceae

Nombre Pilagá: NAKOLO'



Es una enredadera perenne, con rizomas (raíces que tienen yemas que originan otros individuos), de tallos delgados sin espinas que pueden llegar a medir hasta 5 m de largo. Hojas alternas, compuestas, con 3 a 5 folíolos de 3-8 cm de longitud por 1-2 cm de ancho, lanceolados con el margen partido o entero. Las flores se agrupan en inflorescencias ubicadas en las axilas de las hojas o en las puntas de las ramas, las masculinas con 50-80 estambres y las femeninas con numerosos estilos plumosos muy largos (parecida a la barba de un chivo). El fruto tiene una

sola semilla, mide 7 mm de longitud y 2 mm de diámetro con el estilo plumoso presente, vestido de pelos blanquecinos.

Se utiliza como anticonceptivo femenino. Las mujeres deben consumir un té de la raíz seca en el momento de ocurrencia de la menstruación.

BARBA DE VIEJO

Usnea barbata

Familia Parmeliaceae

Nombre Pilagá: WOL

Esta planta es un líquen (asociación entre un hongo y un alga) que crece colgado de ramas de árboles vivos o muertos. Tiene numerosas ramitas finas colgantes de color verde blanquecino, como una barba. El Quebracho blanco (*Aspidosperma quebracho-blanco*) es el árbol que este líquen prefiere como hospedero en los bosques cercanos al Bañado La Estrella.

Por sus propiedades antibióticas, se lo utiliza para quitar el olor a pie (ocasionado por bacterias y hongos), usándolo debajo de las medias o dejándolo dentro del calzado du-



rante la noche.

Hervido produce un tinte de color naranja que los Pilagá utilizan para teñir lana de oveja o tejidos de chaguar.



Fotografías de C. Saleme

BOLA VERDE / SACHA LIMÓN

Anisocapparis speciosa

Familia Capparidaceae

Nombre Pilagá: NELOMIK

Arbusto sin espinas, de ramas finas, de 2 a 5 m de altura. Hojas simples, elípticas, siempreverdes, de 5-6 cm de longitud, ubicadas de forma alterna en las ramas. Inflorescencias con múltiples flores de pétalos blancos y estambres numerosos y largos, ubicadas en las puntas de las ramas. El fruto es esférico, pendular, carnoso, de color verde, el interior es amarillo y tiene de una a ocho semillas. Fructifica entre noviembre y febrero. Los animales silvestres y domésticos se alimentan de sus frutos caídos.



Los frutos frescos sólo deben comerse maduros, cuando se caen solos de la planta, puesto que verdes son tóxicos. Según los Pilagá tampoco deben comerse junto a la Sacha Sandía (*Sarcotocicum salicifolium*), ya que la "mezcla es venenosa". Los frutos son deliciosos, tienen un sabor a mango mezclado con pera, un poco picante. Las semillas se muelen para hacer harina y con ella se cocinan sopas. El fruto también se conserva secado al sol y almacenado en bolsas hechas de fibras de Chaguar (*Deinacanthon urbanianum*), para que estén ventilados.

La corteza molida con agua aplicada en pasta sobre las heridas, se utiliza como cicatrizante.

En general, sahumando con sus hojas, se utiliza para alejar malas vibraciones y "esta-

bilizar las energías" en una casa, o en una persona para "curar la mala suerte" en actividades cotidianas. Por ejemplo, se utiliza para afinar la puntería de los "mariscadores" (pescadores, cazadores y recolectores de miel) y deportistas. Al fallecer alguien, con el humo de las hojas se sahumá la casa y las personas que estuvieron en contacto con el fallecido para "alejar la desgracia".

Se usa para protegerse de las envidias, tocando con una rama el lugar donde se encontraba el envidioso.

Los Pilagá afirman que cuando un cazador huele el olor del almizcle producido por la glándula dorsal de los majanos (*Pecaríes labiados*), se pone débil. Se utilizan las ramas del NELOMIK para golpear las piernas de los cazadores débiles para que recuperen su fortaleza.



Fotografías de G. Saleme

BREA

Parkinsonia praecox

Familia Fabaceae

Nombre Pilagá: PAACHEK

Árbol de 3 a 8 m de alto, de corteza verde lisa o arrugada lateralmente. Las ramas son ascendentes, con nudos marcados y espinas cónicas. El follaje es ralo, escaso. Hojas compuestas, alternas, de color verde grisáceo, brotan después de la floración. Las flores son amarillas, se agrupan en racimos, son perfumadas y son consideradas de gran valor melífero. El fruto es una vaina aplanada de color castaño verdoso, que termina en punta. Florece en primavera y fructifica en verano.

Se utiliza para el asma. En el lado Este del árbol ("de donde sale el sol") se realizan 4 cortes en el mismo sitio a intervalos de tiempo entre ellos. La savia más clara que salga del último corte se toma para aliviar la sintomatología del asma.



G. Saleme



Arboretum Callegua



Arboretum Callegua



Arboretum Callegua

CABRA YUYO

Solanum argentinum

Familia Solanaceae

Nombre Pilagá: PIOLAÇADIK

Hierba de hasta 2 m de altura, con reproducción asexual a partir de raíces gemíferas (raíces con yemas que producen nuevos individuos). Los tallos son erectos, con pelos, las ramas viejas de color rojizo, sin espinas. Las hojas son estrechamente elípticas de 3-15 cm de largo por 1,5-7 cm de ancho, con el ápice agudo. Las inflorescencias se ubican entre los nudos o en las puntas de las ramas con numerosas flores blancas con forma de estrella de 5 puntas. El fruto es una baya esférica de 5-6 mm de diámetro, amarilla o anaranjada a la madurez.



Los Pilagá afirman que es útil contra distintos tipos de cáncer.



Fotografías de C. Saleme

CARANDAY / PALMA BLANCA

Copernicia alba

Familia Arecaceae

Nombre Pilagá: ČEEIK

Palmera de 10 a 20 m de alto, con el tallo de 20 a 40 cm de diámetro, en su mayor parte desnudo de hojas. Las hojas son palmadas, de hasta 1,70 m de largo. El borde del peciolo tiene espinas gruesas de color castaño de 2 cm de largo. La inflorescencia es muy grande y supera en tamaño a las hojas. El fruto es globoso, de 2 cm de diámetro, de color negro cuando está maduro.

Las hojas del centro de la planta forman un "cogollo" en forma de batata que se hierve antes de comerlo. Otras comunidades utilizan esta palmera para realizar tejidos, pero los Pilagá prefieren las fibras del Carandillo (*Trithrinax schizophylla*). De todas maneras, utilizan las fibras del Caranday para tejer asientos y respaldos de las sillas.



CARANDILLO

Trithrinax schizophylla

Familia *Arecaceae*

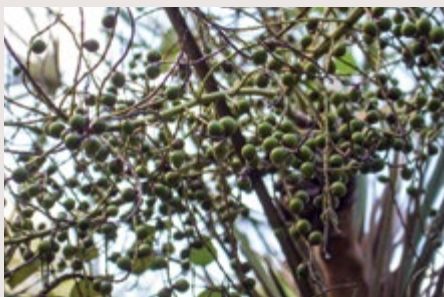
Nombre Pilagá: LAQATA (planta);
LAQATALAWA (Hojas)

Es una palmera de 2 a 6 m de altura, con el tallo (estípite) cubierto casi hasta la base por las vainas de las hojas caídas. El tallo mide 15-20 cm de diámetro sin las vainas. Las hojas son palmadas, de 1 a 1,5 m de largo, los segmentos foliares no son rígidos, el peciolo mayor llega a medir 50 cm de largo y presenta espinas en los bordes. Las inflorescencias son muy grandes y agrupan numerosas flores pequeñas de color blanquecino. El fruto es una drupa carnosa esférica de color amarillento.

El “cogollo”, las hojas tiernas y blancas del centro, se come directamente, parece un palmito y su sabor es suave. Las hojas más internas se hierven antes de comer.

Al coleccionar las hojas, las mujeres Pilagá tienen mucho cuidado de no rasparse con los agujones de la planta, ya que producen heridas de difícil cicatrización.

Las fibras con las que realizan tejidos, se obtienen de las hojas centrales que siguen en coloración verdosa al cogollo. Las mismas se “curan” (secan) por 3 meses y luego se separan los filamentos fibrosos de las hojas con los que se harán los tejidos. Los Pilagá realizan tres tipos de tejidos: cerrado, abierto y mixto, con los que fabrican paneras, fruteras, bolsos, bandejas, cestos para la ropa, platos de sitio, sombreros, bolsos para mate y carteras.



Fotografías de G. Saleme

La mayor parte de las mujeres Pilagá saben tejer las fibras del Carandillo, arte que aprendieron de sus madres y abuelas y que enseñan a sus hijas y nietas.

CARDÓN

Familia Cactaceae

Stetsonia coryne

Nombre Pilagá: LAÇADIK

Es un cactus arborescente de tronco corto y grueso y de copa grande, formada por numerosos y largos tallos cilíndricos de color verde, de 9 cm de diámetro y 8-9 costillas. Tiene espinas angostas y duras, la central de 5 cm y espinas radiales de 3 cm de largo. Las flores son nocturnas, con forma de embudo y numerosos pétalos blancos. El fruto es un huevo verde a rojizo de 5 cm de largo.



G. Saleme

Los Pilagá utilizan los tallos secos para hacer juguetes para los niños.



Arboretum Callegua

CASPI ZAPALLO

Pisonia zapallo

Familia Nyctaginaceae

Nombre Pilagá: NOSEEK

Árbol sin espinas de 7-15 m de altura, corteza lisa o poco rugosa, grisácea con pequeñas protuberancias circulares o lineales en la superficie denominadas lenticelas. El tronco es voluminoso y de madera blanca y porosa. Las hojas son simples, se ubican de manera opuesta o agrupadas en fascículos en las ramas, son de forma elíptica de 5-15 cm de longitud por 4-9 cm de ancho, con la punta acusada y tienen los márgenes lisos. Las flores son pequeñas, blanquecinas, se ubican en grupos en las axilas de las hojas o en las puntas de las ramas y miden de 1-2,5 cm de diámetro. Los frutos son de forma tubular (similar al clavo de olor) de 14-18 mm de largo.



Los troncos de árboles maduros son redondeados y anchos por lo que su madera es utilizada principalmente para tallar los "cachiveos", barcazas artesanales con las que los Pilagá navegan el Bañado La Estrella para pescar.

Su madera también se utiliza para tallar cajas de bombos musicales.



Fotografías de C. Saleme

CHAGUAR / CHAGUARCILLO / CARAGUATAÍ

Deinacanthon urbanianum

Familia Bromeliaceae

Nombre Pilagá: QALTE

Es una planta arrossetada, suculenta, de hojas angostas en forma de espada (filodios), con agujones en los bordes. Las hojas son más pequeñas y más angostas que las de *B. hieronymi*. Tiene inflorescencias sésiles (sin pedúnculo) con pocas flores agrupadas densamente. Los frutos son amarillentos cuando maduros, con el cáliz persistente.

Las flores son comestibles, se las debe tostar colocándolas sobre las brasas y luego pelar los pétalos quemados. El fruto también es comestible. Esta planta tiene un sistema de reproducción por medio de raíces adventicias que originan otro individuo que genera sus raíces y se independiza de la “planta madre”. Estas raíces son comestibles al rescoldo, como las flores.



Las fibras de las hojas se utilizan para tejer artesanías. Las mujeres son las que realizan todo el proceso, desde la recolección de las hojas hasta el tejido de las fibras. Se colectan las hojas del centro de la planta y se dejan secar y con las fibras se tejen cintos, polleras, mantas, redes, hamacas, y sogas.

En los bosques que habitan los Pilagá se encuentran diferentes especies de bromelias de las cuales se puede aprovechar sus fibras. En particular, los Pilagá utilizan las fibras de la especie de chaguar más pequeña, Deinacanthon urbanianum. Esta especie es menos abundante y por lo mismo más difícil de encontrar, pero sus fibras son de mejor calidad, más duraderas y resistentes al agua. La otra especie de Chaguar utilizada, Bromelia hieronymi, es más abundante y las hojas de mayor tamaño rinden más fibras, pero son de inferior calidad y más frágiles, por lo que los Pilagá la utilizan con menor asiduidad.



CHAGUAR

Bromelia hieronymi

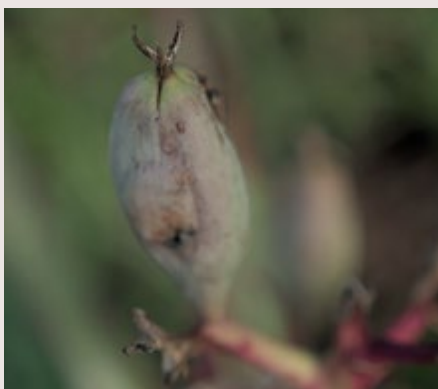
Familia Bromeliaceae

Nombre Pilagá: KOTAKE

Es una planta estolonífera (se reproduce asexualmente por medio de una raíz rastrera que lleva el nuevo individuo que luego echa raíces y se independiza), con filodios (hojas) en espada de bordes con agujones negros y curvos, ubicadas en fascículos. Las flores miden de 4-6 cm de largo formando grandes panojas terminales de color rosado-rojizo.

Cuando las flores están rosadas se colocan sobre las brasas hasta que se ablandan, se pelan los pétalos quemados y se come la parte de adentro.

Las hojas del centro y las raíces adventicias también se comen cocinadas de esta forma.



Fotografías de C. Salame

CHAÑAR

Geoffroea decorticans

Familia Fabaceae

Nombre Pilagá: TAKAÇAIK

Árbol de 3-10 m de alto, sin espinas. Si crece dentro de un bosquecillo lo hace de manera arbustiva. La corteza se desprende en franjas longitudinales quedando visible la nueva corteza de color verde. Las hojas son compuestas imparipinadas, miden de 1,5 a 5 cm de largo y se ubican de forma alterna sobre las ramas. Las flores se agrupan en numerosas inflorescencias que se ubican a lo largo de todas las ramas, son de forma amariposada, de color amarillo-naranja. El fruto es una drupa (con carozo como la aceituna) ovoide de 2-3 cm de largo,



rojiza, pulposa. Los frutos se pueden encontrar de noviembre a enero.



Fotografías de C. Salame

El fruto maduro es comestible. Se hierve y se hace puré con aceite. La pasta del fruto hervido se aplasta en forma de una masa que se conserva dentro de papel para ser comido más adelante. Se utiliza como alivio para la tos en forma de arropo. Para ello se hierve los frutos, se deja enfriar y se desarmen los frutos blandos. Se cuele y se hierve hasta obtener la consistencia deseada.

El té de la flor hervida sirve para contrarrestar la debilidad general.

El té de la corteza se utiliza como expectorante para aliviar la tos. De la corteza hervida se obtiene un tinte naranja que los Pilagá utilizan para teñir los tejidos de Chaguar y Carandillo.



Fotografías de C. Salame

CLAVELES DEL AIRE

Tillandsia spp

Familia Bromeliaceae

Nombre Pilagá: EPAQALEQUETELA

Los claveles del aire son plantas epífitas (epi = sobre, fitas = plantas), es decir que crecen sobre las plantas, en general sobre árboles, aunque también se fijan sobre otras superficies como piedras, cables o alambres. Son plantas herbáceas de tallos cortos, con hojas alternas, simples, estrechas, con las nervaduras paralelas, de borde liso, formando una roseta basal, con los entrenudos (distancia entre el lugar de origen de cada hoja) alargándose hacia la inflorescencia, que es terminal. La base de las hojas es envolvente en el tallo, abriéndose en una lámina (superficie de la hoja) lanceolada, acanalada, que termina en una punta bien marcada. Las flores se agrupan en inflorescencias terminales, con hojas que las "adornan" de



colores vivos (rosadas o amarillas). Generalmente son polinizadas por colibríes.

Los Pilagá utilizan diversas especies de claveles del aire. Machacado, se utiliza para purificar aclarar agua. En té se utiliza como anticonceptivo femenino y para tratar infecciones urinarias.



Fotografías de G. Saleme

COLA DE GAMA

Heliotropium spp.

Familia Boraginaceae

Nombre Pilagá: QALGAʼAIK

Se trata de varias especies de hierbas perennes que crecen en lugares inundables y salinos, los tallos crecen apoyados sobre el piso. Las hojas son simples, lineales, de ápice redondeado y márgenes enteros, de color verde grisáceo. Las Inflorescencias pueden crecer en las axilas de las hojas o en las puntas de las ramitas y son cimas escorpioides (con la forma de la cola de un alacrán), las flores se disponen enrolladas sobre las ramas, las de menor tamaño hacia el extremo. Son blancas con el centro amarillento y se tornan violáceas al madurar.



Las hojas secas se consumen en el tereré o el mate para controlar el colesterol.



Fotografías de C. Saleme

DURAZNILLO / PALO ESTACA

Ruprechtia triflora

Familia Polygonaceae

Nombre Pilagá: OMQAIK

Arbusto o arbolito sin espinas, de 3-5 m de altura, con el tronco de corteza lisa que se desprende en finas láminas que se enrollan, dejando a la vista una superficie de color oxidado, característica de la especie. Las hojas son de forma elíptica a circular de 2-6 cm de largo por 1,5-5 cm de ancho, ubicadas de forma alterna en las ramas. Las flores son pequeñas (masculinas rosadas y femeninas verdes) se ubican en los extremos de las ramas y en árboles distintos. El fruto es seco, denominado aquenio, recubierto de vellos finos y suaves, de 8 mm de largo, envuelto por los sépalos que a la madurez se agrandan y llegan a medir alrededor de 25 mm, son



de color castaño rojizo y funcionan como alas para ser dispersados por el viento. Los animales domésticos se alimentan de las hojas caídas en los periodos secos del año donde escasea el forraje.

La madera se utiliza como “trabillas” o “balancines” de las líneas de alambrado.



Fotografías de G. Salame

HOJA REDONDA / SACHA MEMBRILLO

Capparicordis tweediana

Familia Capparidaceae

Nombre Pilagá: KILILÍ

Arbusto o arbolito sin espinas, de ramas finas que parten desde la base, de 2-4 m de altura. Las hojas son simples, de forma redondeada, de aproximadamente 2,5 cm de largo y 3 cm de ancho. Las flores, en número de 3 a 8, se ubican en inflorescencias dispuestas en las puntas de las ramas y tienen estambres más largos que los pétalos de color amarillo verdosos. El fruto es una baya globosa de 20 mm de largo por 25 mm de ancho. Florece a principios de primavera y fructifica en diciembre-enero.

El fruto fresco es utilizado como alimento. Con las hojas frescas se prepara una cataplasma para paliar las erupciones cutáneas de la varicela.

Es la planta más utilizada por los Pilagá para tratar la diarrea, se hierven 5 hojas y se toma el té 3 veces al día.



Fotografías de C. Saleme

MALVA

Sida rhombifolia

Familia Malvaceae

Nombre Pilagá: PEGAQHALOQ

Es un arbusto perenne, sin espinas, de tallos de color marrón, delgados, erectos, ramificados y fibrosos. Las hojas miden entre 2 y 7 cm, son romboidales y con el borde dentado en la parte superior. La raíz es leñosa, profunda y resistente. Las flores salen de las axilas de las hojas, los pétalos son de color amarillo anaranjado a crema, sin mancha oscura en la base característica en otras especies similares. Los Pilagá lo utilizan como forraje para caballos.

El té de las hojas se utiliza para cortar la menstruación o en casos de pérdidas (dismenorrea).



MALVA ROSA

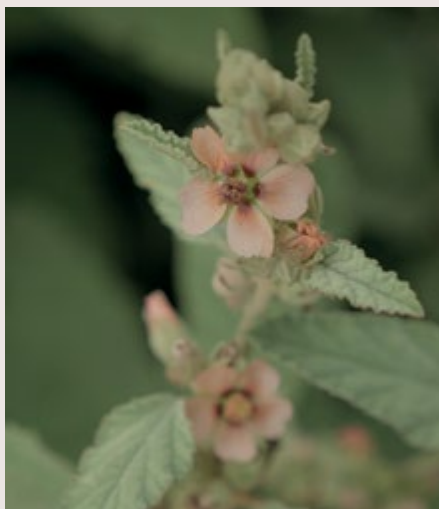
Sphaeralcea bonariensis

Familia Malvaceae

Nombre Pilagá: PAGA'ALAYOQTE

Es un arbusto erecto, de tallos ramificados y crece hasta 1,5 m. Las hojas son romboidales o con 3 a 5 lóbulos, de hasta 6 cm de largo y de ancho. Las flores se agrupan en inflorescencias, los pétalos miden unos 10 mm de largo, son de color rosado (de ahí su nombre común) con una mancha oscura en la base.

Las hojas se consumen en tereré para disminuir la inflamación por golpes.



Fotografías de G. Saleme

MISTOL

Ziziphus mistol

Familia Rhamnaceae

Nombre Pilagá: NA'LA



Árbol espinoso de 4-10 m de altura, corteza rugosa y de ramas zigzagueantes. Las hojas, simples, se ubican de forma alternada en las ramas, son más o menos rígidas, ovaladas alargadas, verdes, de 2-4 cm de largo por 1-3 cm de ancho, con los bordes levemente aserrados y con espinas ubicadas en la base. Las inflorescencias son cimas contraídas de hasta 15 mm de largo, con flores pequeñas verde amarillentas de 5 mm de ancho. El fruto de 1,5 cm de diámetro, es esférico, oscuro cuando maduro, con un carozo que contiene 2 semillas ovoides. Florece en primavera y se pueden encontrar frutos en enero y febrero.

Las aves se alimentan de sus dulces frutos.

Los Pilagá hacen aloja con sus frutos (al igual que con el Algarrobo blanco (*Prosopis alba*) y el Vinal (*Prosopis ruscifolia*)). También se come el fruto fresco y se hacen jugos endulzados con miel.

Las hojas mezcladas con miel o azúcar a punto caramelo sirve como un jarabe para aliviar los síntomas de la tos.

Su madera se utiliza como leña.

De la corteza hervida se obtiene un tinte de color anaranjado que es utilizado para teñir tejidos.



Fotografías de C. Saleme

MOLLE

Schinus fasciculatus

Familia Anacardiaceae

Nombre Pilagá: WE'DAÑIK



Árbol espinoso de 1,5 a 6 m de altura, de copa globosa y muy ramificada. Las hojas son alternas o agrupadas, de forma espatulada o aovada con la base aguda, de 1-2,5 cm de largo por 1 cm de ancho. Las flores blanquecinas se ubican en las axilas de las hojas, entre el peciolo y el tallo. El fruto es una drupa esférica pequeña de 4-5 mm diámetro, de color morado al madurar. Florece en primavera y fructifica en verano. Los animales silvestres se alimentan de sus frutos.

Los Pilagá consumen el fruto fresco, sacudiendo el árbol para que caigan los frutos. La savia blanca que produce el árbol es irritante para la piel (puede producir verrugas y manchas) por lo que no se debe estar debajo de los frutos que caen y éstos deben ser remojados y enjuagados en agua antes de comerlos, porque si no “tiñen la boca de negro y pica”.

El té obtenido de las hojas hervidas se utiliza para aliviar los síntomas de la tos. La madera se utiliza para hacer tablas para la construcción de muebles.



Fotografías de G. Salame

PALÁN-PALÁN

Nicotiana glauca

Familia Solanaceae

Nombre Pilagá: CONNICLAGAIKI

Arbusto sin espinas de tallos redondeados, de 1-3 m de alto. Las hojas son de color verde blanquecino, aovadas, agudas en el ápice y redondeadas en la base y miden de 5 a 25 cm. Las flores de color amarillo son numerosas, de forma tubulosa, su tamaño es de 3-4 cm y se ubican en el extremo de las ramas. El fruto es una cápsula con forma de huevo de 7-15 mm y se encuentra rodeada del cáliz verdoso.



En quemaduras se aplica directamente la hoja limpia sobre la herida y se venda. En lastimaduras se aplica machacada como antiséptico. En el caso de insolaciones se utiliza colocando varias hojas debajo del sombrero o sujetas con una venda.



Fotografías de C. Saleme

PALO MATACO / ITÍN

Prosopis kuntzei

Familia Fabaceae

Nombre Pilagá: TADEÑEK

Es un árbol de 4 a 10 m de alto, espinoso, de tronco cilíndrico, con la corteza pardo-grisácea y copa aparasolada muy ramificada. Las hojas son pequeñas y efímeras, solo permanecen en el árbol a principios de primavera y luego quedan las espinas y las ramas verdes. Las flores se agrupan en espigas de 3 a 7 cm de largo, son muy pequeñas y de color amarillo. El fruto es una vaina aplanada de color violeta oscuro a la madurez de 10 a 17 cm de largo por 1,5-2,6 cm de ancho. Las flores están presentes en noviembre y diciembre y los frutos se pueden encontrar de diciembre a marzo.

El fruto es muy buscado por el Tapir o Anta (*Tapirus terrestris*), prueba de ello son las heces encontradas con restos de frutos de este árbol.

Las aves también se alimentan de sus frutos y ocasionalmente lo hacen los animales domésticos.



Por su denso follaje es buscado como árbol para sombra. En la mayoría de las casas de los Pilagá se puede ver uno o dos palos matacos bajo los cuales pasar las horas de mayor calor.

Su leña es considerada como una de las mejores porque la brasa dura mucho tiempo y humea poco.

Los troncos se utilizan como postes en la construcción de viviendas.

La madera también se utiliza para hacer los arcos para cazar.

De la corteza hervida se obtiene una tintura de color morado-negro utilizada para teñir tejidos.



Fotografías de G. Salame

PALO SANTO

Bulnesia sarmientoi

Familia Zygophyllaceae

Nombre Pilagá: QASQEIK

Árbol sin espinas, de 6-15 m de altura, de corteza rugosa agrietada en placas pequeñas de color marrón claro. Las ramas son ascendentes con las hojas compuestas ubicadas de manera opuesta. Las hojas miden 1,5-4 cm de largo por 1,5-2,5 cm de ancho, tienen dos folíolos ovoides de forma asimétrica. Las flores se ubican en las axilas de las hojas, pueden estar de a pares o solitarias, son de color blanco amarillento y miden 1 cm de diámetro. El fruto es una cápsula con 3 alas de 3 a 6 cm de largo por 3-4,5 cm de ancho, marrón-verdosa al madurar.

El té de la corteza hervida se toma para aliviar los síntomas de la tos.

El aserrín de la madera se aplica sobre las heridas para acelerar su cicatrización.

La madera arde sin apagarse por lo que es muy buscada como leña y para hacer antorchas. También se prenden trocitos de madera y se colocan en las casas porque el humo es repelente de insectos.

Su madera es utilizada para el tallado de artesanías. También con ella se hace la pelota y el palo del juego de POLKE.

Como su madera no se pudre, los troncos se utilizan como columnas en la construcción de viviendas.

La resina sirve para pintar artesanías.



Fotografías de C. Salame

PASACANA

Harrisia bonplandii

Familia Cactaceae

Nombre Pilagá: NEKO

Es un cactus arbustivo de tallos delgados y ascendentes, a veces apoyados en otras plantas, con el corte transversal tetrágono (de cuatro lados). Las flores son grandes, nocturnas, con forma de embudo y numerosos pétalos blancos. Los frutos son globos amarillos, anaranjados o rojos, con semillas negras. Existen otras especies del género *Harrisia*, pero se diferencian del NEKO por la cantidad de costillas (5 o más) y porque son de menor porte. Las aves y mamíferos se alimentan de sus frutos.



Los Pilagá se alimentan de sus frutos maduros.



Fotografías de G. Salame

QUEBRACHO BLANCO

Aspidosperma quebracho-blanco

Familia Apocynaceae

Nombre Pilagá: NODIK

Árbol de hasta 20 m de altura, de copa globosa, ramas péndulas y corteza rugosa y agrietada de color grisáceo. Sus hojas ubicadas de a tres, tienen forma elíptica y miden de 3 a 5 cm, son verdes, rígidas y terminan en una espina. A principios de verano desarrolla inflorescencias con numerosas flores pequeñas de color amarillento que despiden un suave aroma. El fruto es un folículo leñoso de contorno circular, grueso, de color verde grisáceo, de 7-12 cm de longitud por 3-8 cm de ancho. Las semillas son aladas.

La madera es dura y pesada, soporta golpes y es flexible. Se la utiliza para mangos de herramientas y para la fabricación de muebles. El agua de la corteza hervida se utiliza para el tratamiento de la sarna. Se cortan 3 pedazos de corteza, se hierve y se cuela. A la noche se fricciona el cuerpo y se pone la ropa "y se sienten caminar los bichitos". Esta agua también sirve para desinflamar golpes y en ocasiones es utilizada como anticonceptivo femenino.

El Quebracho Colorado Chaqueño (*Schinopsis balansae*), en idioma Pilagá llamado QUETAQAIC, pertenece a una familia botánica de árboles emparentados con los molles (Anacardiáceas), y es utilizado por esta comunidad en construcciones (madera) y los taninos de su corteza en el curtido de cueros.



QUIEBRA ARADO

Heimia salicifolia

Familia Lythraceae

Nombre Pilagá: PENACANAQ

Es una hierba perenne que llega a medir 1,5 m de altura. Tiene numerosos tallos delgados de color marrón oscuro que crecen desde la base, los más jóvenes son de forma cuadrangular. Las hojas son opuestas, sésiles (sin peciolo), angostas, lanceoladas, de 9 cm de largo por 1 cm de ancho, con la cara inferior más clara que la superior. Las flores son amarillas, tienen 5-7 pétalos separados de color amarillo brillante y se ubican en las axilas de las hojas. El fruto es una cápsula globosa cubierta por el cáliz. Sus raíces son muy resistentes, de ahí su nombre común.



El té de la raíz se utiliza para combatir las infecciones intestinales.



Fotografías de G. Salame

POROTO DEL MONTE

Cynophalla retusa

Familia Capparidaceae

Nombre Pilagá: TEGEK

Arbusto o arbolito sin espinas, de ramas finas, de 2-4 m de altura. Las hojas son simples, aovadas, más finas en la base, con una vena central bien marcada, de 4 cm de largo. Las flores se ubican en las puntas de las ramas y son de color blanco amarillento con numerosos estambres que sobresalen por encima de los pétalos. El fruto es una legumbre con los bordes ondulados, con la forma de los porotos (semillas) que lleva dentro. Florece a principios de primavera y los frutos están listos para cosechar de enero a febrero.

Se utiliza como forraje para animales domésticos. Las aves comen sus frutos. Las semillas, los porotos, son comestibles: se lo hierve todo el día, cambiando el agua para extraer lo amargo (de color amarillo). Luego se mezcla con grasa de majano (Pecarí labiado).



SACHA SANDÍA

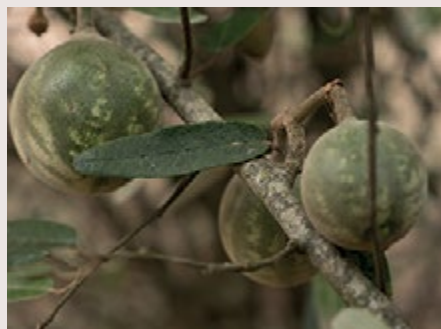
Sarcotoxikum salicifolium

Familia Capparidaceae

Nombre Pilagá: ELKE

Arbusto o arbolito sin espinas, de ramas péndulas, de hasta 4 m de altura. Las hojas son aovadas, alargadas, de 5-7 cm de longitud, con el haz de color verde oscuro y el envés de color verde blanquecino. Las flores se ubican en inflorescencias en las puntas de las ramas, tienen 4 pétalos blancos y numerosos estambres largos. El fruto es una esfera péndula de unos 5 cm de diámetro, de colores similares a la sandía, de ahí su nombre. Florece a principios de primavera y fructifica en noviembre y diciembre. Las aves y los animales domésticos aprovechan los frutos caídos.

La pulpa del fruto inmaduro posee sustancias tóxicas por lo que generalmente se cosecha maduro, una vez caído de la planta. Si el fruto se cosecha inmaduro, se lo deja secar al sol y luego se lo hierve, cambiando el agua al menos tres veces. Se prepara machucando las semillas con grasa de ñandú, de pescado o de quirquinchos (mulitas).



Fotografías de C. Salteme

SOMBRA DE TORO

Jodina rhombifolia

Familia Cervantesiaceae

Nombre Pilagá: YATADAÇAIK

Árbol bajo de 2-5 m de altura, de corteza castaña, poco rugosa. Las hojas son verdes, rígidas, de forma romboidal con un agujón en cada ángulo y miden 3-5 cm de largo por 2-3,5 cm de ancho. Las pequeñas flores de color verde amarillento se agrupan en inflorescencias que se ubican en las axilas de las hojas. Los frutos son esféricos de 7 mm de diámetro, al principio son carnosos y se van secando a medida que maduran y se tornan marrón-rojizos.



Para aliviar la tos se hierven los frutos y se toma como un té por las mañanas.



Fotografías de G. Salame

TALA

Celtis pallida

Familia Celtidaceae

Nombre Pilagá: ČIYAČADIK

Es un arbolito (es común encontrarlo en forma arbustiva) espinoso de 1-4 m de altura, de corteza delgada y grisácea, de ramitas zigzagueantes. Las hojas son elípticas, alternas, miden 15-30 mm de largo por 8-20 mm de ancho, terminan en una punta aguda, tienen el margen espaciadamente aserrado y presentan tres nervaduras bien marcadas. Las flores son verdoso amarillentas, ubicadas en escaso número en inflorescencias dispuestas en las axilas de las hojas. El fruto es una pequeña drupa esférica poco carnosa de unos 6-7 mm de diámetro, amarillo anaranjado a la madurez, con un carozo duro dentro. Las charatas (*Ortalis canicollis*) se alimentan de sus frutos, que están presentes a finales de primavera y principios de verano.

Los Pilagá dicen que ésta es la época de engorde de las charatas, luego de la cual viene la época de caza.

Se puede comer el fruto, aunque son pequeños y con una semilla grande (carozo).

Las ramas flexibles se utilizan para la fabricación de arcos.

En la provincia de Formosa también se pueden encontrar a *C. tala* (de porte arbóreo), *C. chichape*, *C. iguanaea* (apoyante) y *C. brasiliensis*, pero tienen otras formas de crecimiento, aparte de que las hojas son más grandes, rígidas y ásperas que en *C. pallida*.



Fotografías de C. Saleme

TUNA

Opuntia spp

Familia Cactaceae

Nombre Pilagá: PICÍÑIK

Existen varias especies de este género que los Pilagá llaman de la misma manera. Miden alrededor de 2 m, pero pueden llegar a medir hasta 6 m. Algunas son de porte arborescente, otras son arbustivas, muy ramificadas, son plantas suculentas, erguidas, con tallos elípticos, aplanados, llamados cladodios. Las areolas son grandes, con pequeñas janas y entre una y tres espinas largas, fuertes y rectas en el medio. Las flores son solitarias, con forma de un tubo corto, de numerosos pétalos de colores vivos, amarillas a anaranjadas o rojizas. El fruto es una baya con forma de huevo de color verde amarillento, con



numerosas espinas pequeñas, porque las areolas y las janas permanecen en el mismo.

Las abejas se alimentan de su néctar y las aves y mamíferos de sus frutos.

Los Pilagá se alimentan de sus frutos maduros.



Fotografías de G. Saleme

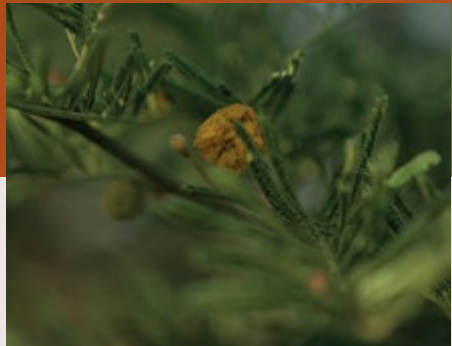
TUSCA MADRE / CHURQUI

Acacia caven

Familia Fabaceae

Nombre Pilagá: PAΨAIKLA´TE

Árbol de 2 a 6 m de alto, de copa globosa y ramas ondulantes que se entrelazan en un follaje intrincado con espinas cónicas muy puntiagudas. La corteza es de color castaño oscuro con grietas profundas. Las hojas de 3 a 4 cm de largo, se ubican de forma alterna en las ramas, son caducas, compuestas bipinnadas, de folíolos pequeños y tienen dos espinas pequeñas en la base. Las flores se ubican en glomérulos de forma esférica, son pequeñas, de color amarillo, muy perfumadas y se desarrollan antes que las hojas. El fruto es una vaina gruesa, subcilíndrica (los extremos son aguzados) de 3 a 10 cm de largo y de color marrón oscuro. Las semillas son numerosas y de forma elipsoidea. Se encuentra cerca de los bañados y en suelos de drenaje.



Las semillas se entretrejen para elaborar cortinas para puertas y ventanas.

De la raíz se obtiene un tinte de color rojo utilizado para teñir tejidos de Chaguar (*Deinacanthon urbanianum*).

Existe otra especie muy similar, el Espinillo (*Acacia aroma*) pero con el fruto diferente, que en esta especie es una vaina con estrangulaciones en los bordes con la forma de las semillas que contiene. Los zorros y las aves comen sus frutos.



Fotografías de G. Salame

UCLE

Cereus forbesii

Familia Cactaceae

Nombre Pilagá: UCLE

Es un cactus arborescente de hasta 5 m de altura. El tronco tiene entre 4 y 5 costillas con una espina central y 5 a 7 radiales (alrededor de la espina central). Las ramas son carnosas, de color verde azulado, con pocas costillas, de 10 cm de diámetro y presentan estrangulaciones a intervalos regulares que le dan un aspecto articulado. La flor es muy grande, hasta 25 cm de longitud, nocturna, de forma tubular y con numerosos pétalos blancos con rosado. El fruto tiene forma de huevo de color rojo violáceo a la madurez, sin espinas.



Los Pilagá utilizan la pulpa de las ramas carnosas para aliviar golpes y torceduras.



Fotografías de G. Saleme

VILA VILA

Solanum sisymbriifolium

Familia Solanaceae

Nombre Pilagá: TAPAÑI

Hierba de 0,5 a 2 m de altura, con un tallo leñoso del que nacen tallos cubiertos de agujones. Las hojas tienen un largo peciolo que puede llegar a medir 10 cm de longitud, son pubescentes (con pelos) y con agujones de hasta 12 mm de longitud. La hoja tiene una forma obovada de 7-20 cm de longitud, por 4-14 cm de ancho, profundamente pinnatisecta (la lámina de la hoja se divide como un peine con dientes a ambos lados) con 3-4 pares de segmentos más largos que anchos, con agujones en las nervaduras. La flor es azul o blanca, con forma de campana de tubo corto que termina en 5 lóbulos, de 25-45 mm de diámetro. El



fruto es una baya esférica de color rojo, 1,5 cm de diámetro, apoyadas en el cáliz de color verde.

Se utiliza la pulpa del fruto para tratar manchas de la piel, en especial las producidas por hongos en la cara.

Para tratar la diarrea, se toma el té de las hojas.



Fotografías de C. Saleme

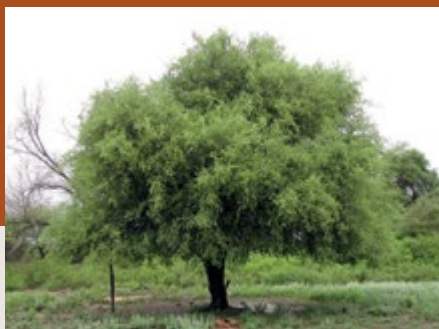
VINAL

Prosopis ruscifolia

Familia Fabaceae

Nombre Pilagá: LAIQEIK (árbol);
LAYAQ (fruto)

Es un árbol de 4 a 15 m de alto, de corteza verde grisácea, sus ramas crecen en zig-zag arqueadas hacia abajo, con espinas cónicas que pueden alcanzar los 20 cm de largo. Las hojas son caducas, compuestas, con 2-4 folíolos aovados alargados a ambos lados del raquis. Las flores verde-amarillentas son pequeñas y se agrupan en espigas de 8 a 15 cm de largo. El fruto es una vaina curvada de márgenes ondulados (con la forma de las semillas que lleva dentro) de 10 a 25 cm de largo por 1 cm de ancho, con manchas de color violeta. Florece de octubre a noviembre y fructifica entre diciembre y enero. Los animales domésticos se alimentan de sus frutos.



Al igual que con el algarrobo y el mistol, con el fruto se puede elaborar aloja. La harina obtenida de la misma molienda se utiliza para agregar a sopas y guisos.

El agua de las hojas hervidas se utiliza para curar la conjuntivitis y para paliar los síntomas de un golpe de calor.

También es buscada por la calidad calórica de su leña.

Las grandes espinas son utilizadas para sujetar los cueros de Curiyú (Eunectes notaeus) que son puestos a secar al sol.



Fotografías de G. Saleme

YUCHÁN / PALO BORRACHO

Ceiba chodatii

Familia Bombacaceae

Nombre Pilagá: QOPEDAŶAÑIK

Árbol de gran porte que puede llegar a medir más de 15 m, de corteza gris verdosa, con aguijones cónicos, leñosos y grandes ubicados en todo el tronco que se hace abultado en la parte media, donde alcanza un diámetro de hasta 2 m. Las hojas son alternas, palmaticompuestas (los folíolos dispuestos como los dedos de una mano) de 5 a 12 cm de largo, con los folíolos aovados alargados de bordes aserrados y agudos en la punta. Las flores son grandes, solitarias, hermafroditas, de 10-12 cm de largo de color blanco cremoso, muy notorias. El fruto es una cápsula



Fotografías de G. Saleme

aovada alargada de 10-20 cm de largo por 5-7 cm de diámetro, se abre en valvas, con numerosas semillas dispuestas en una abundante pelusa blanca, sedosa. Las vacas y los chivos pueden alimentarse ocasionalmente de sus hojas.

Su madera es blanda y por la forma de su tronco, puede ser tallada como cuencos (se utilizan principalmente para hacer aloja) o para hacer cachiveos (embarcaciones). La madera también se utiliza para tallar artesanías.

RESERVAR AGUA, UN OFICIO DE EXPERTOS

El yuchán o palo borracho tiene una madera blanda y fibrosa que le permite retener en sus tejidos importantes cantidades de agua de reserva.

Posee unas vistosas flores blanco amarillentas durante el otoño. Su madera blanda y liviana permite la elaboración de pequeñas embarcaciones “cachiveos”, que fueron muy utilizadas para desplazarse a través de los cuerpos de agua y acceder a sitios de caza y pesca en el pasado.

Otro especialista en reservar agua es el cardón, gracias a la presencia de mucílagos en su tronco. Este enorme cactus de porte arbóreo con ramas cilíndricas en forma de candelabro embellece el monte con sus grandes flores blancas durante fines de la primavera.

En los tiempos antiguos, los Pilagá aprendieron de estos expertos a reservar agua por medio de la fabricación de cántaros de barro, que les permitió contar con agua fresca para consumo en cualquier época del año.





Fotografías de Arboretum Callegua

BOGA

Leporinus obtusidens

Nombre Pilagá: LAGUETOG

Son peces que llegan a medir cerca de 40 cm y pesar 10 kg. Tienen el cuerpo lateralmente comprimido y son gruesos. La cabeza es corta con la boca terminal pequeña y con dientes fuertes. Son de color plateado oscuro, con tres manchas oscuras de forma redondeadas en los flancos del cuerpo. Su alimentación es omnívora, comen granos, semillas, larvas de insectos, crustáceos y peces pequeños.



F. Chávez

Los Pilagá lo cocinan a las brasas, en estofado o frito.

DORADO

Salminus brasiliensis

Nombre Pilagá: SASNAQ

Es una especie cazadora que se alimenta de otros peces (sábalos, bagres, bogas). Los adultos pueden llegar a medir 1 m y pesar más de 30 kg. Tiene forma de salmón, un poco más robusto con la cabeza fuerte y cónica. El color es amarillo dorado, con las aletas amarillo-anaranjadas.

Se lo pesca en las zonas de ríos y de bañados con correntadas. Se cocina asado, se atraviesa una estaca por la boca y se lo cocina a la "cancana", por encima de las brasas, girándolo de tanto en tanto. También se come frito. Para los Pilagá soñar con pescar un Dorado es signo de buena suerte.

PIRAÑA O PALOMETA

Serrasalmus spp

Nombre Pilagá: KOTE

Tiene el cuerpo aplanado con forma redondeada, puede medir más de 25 cm. El cuerpo está cubierto de pequeñas escamas iridiscentes. La cabeza es grande y representa cerca de un tercio de la longitud. Tienen la boca pequeña con dientes que presentan 3 filosas cúspides. El cuerpo termina en una aleta caudal con dos lóbulos de similar tamaño.

Los Pilagá utilizan los filosos dientes para cortar el cordón umbilical de los recién nacidos. También se alimentan de su carne.

SÁBALO

Prochilodus lineatus

Nombre Pilagá: ÑIYAQ

Hay numerosas especies de sábalos en el continente americano, esta es la única especie de sábalos de la Argentina. Tiene el cuerpo comprimido con la cabeza gruesa. Es de color gris oscuro en el lomo aclarándose hacia la zona del vientre. Los adultos llegan a medir 70 cm. Tienen la boca protráctil (se puede proyectar hacia afuera), con numerosos dientes diminutos en los labios. Se alimentan de detritos.



Secretaría Ambiente de la Nación

Se cocina como el Dorado (a la brasa), frito o en sopas. Es el pescado más rico para los Pilagá.

VIEJA O YUSCA

Hypostomus spp

Nombre Pilagá: WEDEE

Son peces que miden entre 15 y 20 cm. Tienen la boca en forma de ventosa ubicada debajo de la cabeza y junto a las aletas pectoral, pélvica y caudal, es utilizada para fijarse y moverse por el fondo. Las aletas tienen radios rígidos como espinas y son peligrosas al manipular pez. El cuerpo está cubierto de placas óseas que forman una "armadura". Son de cuerpo robusto y el cuerpo termina en una aleta caudal con dos lóbulos, el superior más grande que el inferior.

Los Pilagá comen su carne asada o en sopa.



G. Saleme

SAPO ROCOCÓ / CURURÚ

Rhinella schneideri

Nombre Pilagá: QOLOLOzO

Son sapos de gran tamaño, algunos pueden llegar a medir más de 20 cm y pesar cerca de 3 kg. El cuerpo es robusto, el dorso es de color amarillo verdoso o marrón con manchas oscuras y verrugas, el vientre es de color blanco. Detrás de los ojos presenta dos grandes crestas cefálicas que a veces son de color anaranjado. Son de hábitos nocturnos. Son insectívoros generalistas, es decir, comen todo tipo de insectos por lo que llegan a funcionar como controladores biológicos de poblaciones de estos invertebrados.



R. Ignacio

Ante la imposibilidad de sacarse una espina, los Pilagá se pasan la panza del animal por la piel donde está la espina y ésta comienza a salir.



G. Saleme

CASCABEL

Crotalus durissus

Nombre Pilagá: NELO'NAQ

Es una víbora robusta, mide entre 30 y 160 cm. El color de fondo es castaño, con rombos de color delimitados por escamas de color claro sobre el lomo. El vientre es de color crema. La cabeza es triangular con el cuello angosto. En la punta de la cola presenta un apéndice córneo de hasta 10 segmentos unidos entre sí y que producen un sonido característico cuando el animal los agita. Se alimenta casi exclusivamente de roedores.



Secretaría Ambiente de la Nación

Encontrar o soñar con una víbora cascabel es signo de mala suerte.

CARAGUAY

Tupinambis rufescens

Nombre Pilagá: SELKEIK

Es uno de los lagartos de mayor tamaño de la Argentina, pueden llegar a medir más de 40 cm sin la cola (que mide 1 y ½ veces el tamaño del cuerpo) y pesar cerca de 10 kg. Son robustos, de cabeza ancha y de extremidades cortas. Es de color rojizo con manchas oscuras. Su alimentación es generalista, come pequeños vertebrados (mamíferos, aves, peces), insectos y frutos.



Porini

Los Pilagá comen su carne se consume guisada, también utilizan la grasa para mezclarla con semillas de Sacha poroto (*Cynophalla retusa*).

La grasa se utiliza para bajar la inflamación en torceduras y golpes.

CURIYÚ

Eunectes notaeus

Nombre Pilagá: QOSOŌLO

Es la boa más grande de Argentina, puede llegar a medir 4 m (aunque es raro ver una boa de ese tamaño) y pesar hasta 30 kg. Los machos son más pequeños que las hembras. El color de base es el amarillo pardo con pintas redondeadas y rosetas negras. No tiene colmillos y caza por medio de la asfixia, envolviendo con su cuerpo a sus presas. Consume peces, anfibios, yacarés pequeños, aves y mamíferos como carpinchos. Habita principalmente ambientes de humedales.



R. Maldonado

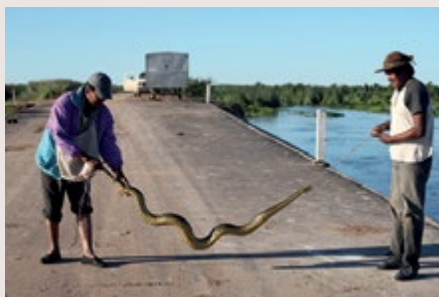


M. Barros

CUEROS ESTAQUEADOS CON PÚAS DE VINAL.



Imágenes Argentinas



Imágenes Argentinas

Los Pilagá comen su carne, utilizan el cuero y también lo venden.

YACARÉ OVERO

Caiman latirostris

Nombre Pilagá: ÑADIAꞌAQ
PIOIAzATAꞌAIK

Alcanzan un tamaño de 2,5 m y llegan a pesar más de 80 kg. Tiene una cabeza grande, robusta con el hocico ancho. En los individuos jóvenes, el lomo es de color amarillo a marrón-grisáceo, con franjas negras oblicuas o perpendiculares al cuerpo. La panza es de color gris a gris-amarillento. En los adultos la coloración general es verdosa con las manchas más difusas en el cuerpo y marcadas en la cola.



R. Moller Jensen

Actualmente los Pilagá no los cazan.
Los antiguos lo cazaban por su carne.



R. Aparicio

EL BAÑADO LA ESTRELLA SANTUARIO DE LAS AVES



El Bañado La Estrella es un ambiente complejo y extenso que fue declarado AICA (Área de Importancia para las Aves) por Aves Argentinas - Birdlife Internacional debido a la abundante concentración de aves que presenta, albergando especies en peligro y constituyendo un refugio para aves migratorias.

Algunas de las especies más representativas que se pueden observar son el biguá que se pueden ver miles de individuos reposando sobre los árboles secos o

pescando en importantes grupos, la garza mora, el hocó colorado, la garcita blanca, el yabirú, el tuyuyú, el pato de collar, la pollona negra, el chircote y la jacana. También pueden observarse especies amenazadas como el águila coronada, algunas especies raras en la Argentina como el milano chico y constituye un buen refugio de especies migratorias, siendo habitual la presencia invernal de la caminera serrana y de migrantes neárticos (del Hemisferio Norte) como el charlatán y el milano boreal, así como de aves playeras.



El Javirú Avistajes.

Pero lo que más llama la atención y despierta el rápido interés de sus visitantes, es las enormes concentraciones poblacionales con que las distintas especies se muestran en este espacio. Sin duda no hay en la Argentina lugar con mayor concentración estacional de aves subtropicales como el Bañado La Estrella y es sin duda lo que además de su riqueza de especies lo que le ha valido el título de área de Importancia para la Conservación de las Aves y es lo que motiva la visita de especialistas del mundo entero a este lugar.



S. Malizia/ProYungas

CONCENTRACIÓN DE BIGUÁ. VERTEDERO SOBRE LA RUTA PROVINCIAL N° 28.

BENTEVEO

Pitangus sulphuratus

Nombre Pilagá: WOTAKII'

Es muy conocido y común en poblados. La cabeza es negra con una notable ceja blanca. Mide alrededor de 25 cm. Tiene el pecho y abdomen amarillos y el dorso es marrón. Es omnívoro y oportunista, come desde insectos hasta pequeños roedores, lagartijas, huevos y pichones de aves. Es muy bullicioso, suele andar solo, en pareja o en pequeños grupos.



R. Maldonado

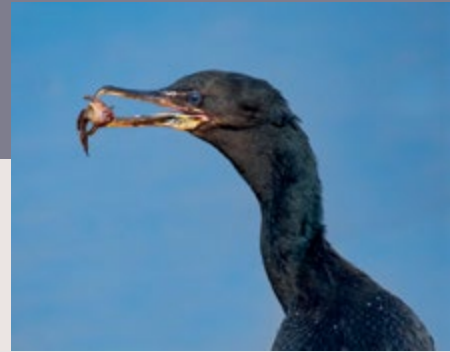
Para los Pilagá, si canta afuera de la casa anuncia que va a venir la ley.

BIGUÁ / CHUMUCO

Phalacrocorax brasiliensis

Nombre Pilagá: QODIPE

Es negruzco con un brillo lustroso, tiene el cuello largo y mide más de 60 cm. Tiene el pico recto con un gancho en la punta. La cola es larga y dura. Nadan con parte del cuerpo sumergida y pescan buceando, a veces en grupos. Es común verlos a orillas de ambientes acuáticos o sobre árboles con las alas abiertas, secándose al sol.



R. Maldonado

Los Pilagá se comen los huevos y los pichones.



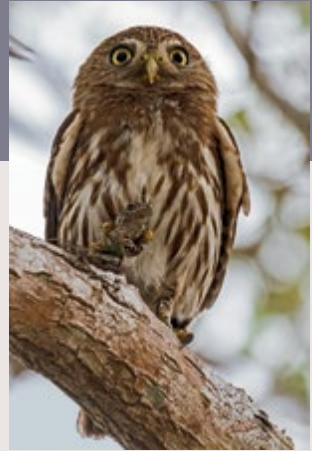
R. Maldonado

CABURÉ CHICO

Glaucidium brasilianum

Nombre Pilagá: TONTONLEK - TONTON

Es una pequeña lechucita que mide un poco más de 15 cm y no tiene "orejas". Es de color gris pardusco, con pintas blancas. La cabeza redonda y la nuca son estriadas. La cola es oscura con barras de color blanco. Habita lugares con árboles. Se alimenta de pequeños vertebrados, en especial aves. Está activa de día y de noche y se la puede ver perchada solitaria o en pareja en las ramas medias de los árboles. Su vocalización es un *hú-hú-hú* que se repite continuamente hasta por un minuto.



R. Møller, Jensen

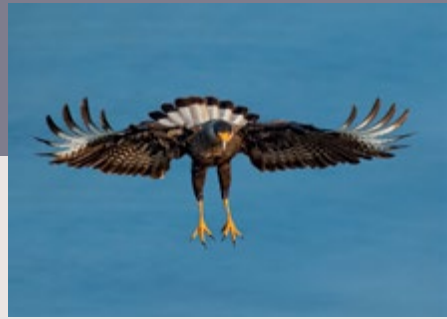
Para los Pilagá, tener una pluma de esta ave atrae al sexo opuesto. Funciona para mujeres y hombres.

CARANCHO

Caracara plancus

Nombre Pilagá: QAQADE

Pueden medir más de 50 cm. El abdomen y la corona sobre la cabeza blanca, son negros. Dorso y pecho barrados de blanco y negro. La cola es blanca con la punta negra. La cara es rojiza con el pico de punta grisácea. Las patas son amarillas. Emite un fuerte y ronco *croc*. Es común verlo en todo tipo de ambientes. Es principalmente carroñero, aunque también caza vertebrados pequeños y medianos. Es usual verlo en parejas, pero también forman grupos más grandes con los que caza en equipo.



R. Maldonado

Esta especie a menudo es vista compartiendo el alimento entre los progenitores y sus pichones. Por este acto de compartir, fue elegida como el símbolo de la Comunidad Pilagá Campo del Cielo.

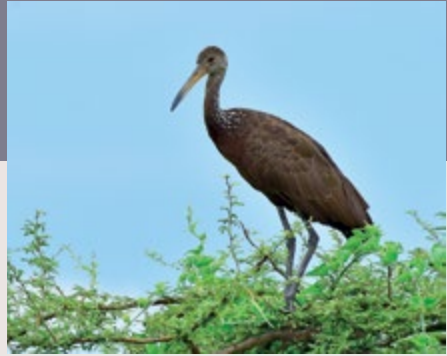
CARAU

Aramus guarauna

Nombre Pilagá: QADAU'

Son similares a los cuervillos, pero tienen el pico recto y llegan a medir un poco más de 50 cm. Son pardo negruzcos con el pico amarillo y el cuello con pintas blancas. Son gregarios durante la época reproductiva y el resto del año es común verlos solos o en pequeños grupos. Habita zonas palustres, pero es usual verlo sobre árboles. Se alimenta principalmente de los caracoles manzana (Género Pomacea), para lo cual tiene un pico especializado que corta el músculo que une el caracol a su concha.

Los Pilagá los cazan por su carne. También utilizan las plumas de la cola para hacer abanicos.



CARDENAL

Paroaria coronata

Nombre Pilagá: ČE'NAŖALEK

Mide entre 15 y 20 cm. Apenas verlo, llama la atención la cabeza con su copete y el pecho de color rojo brillante. El dorso es plumizo y el vientre blanco. Habita montes arbustivos y se alimenta de semillas, brotes y frutos. Su belleza y lo agradable de su canto hacen que sea muy buscado como mascota.



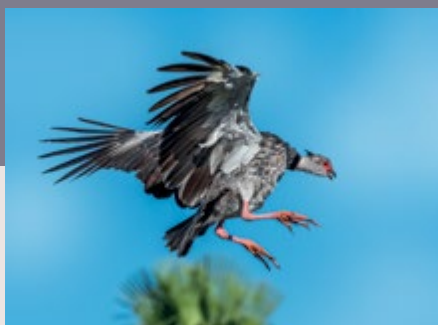
Para los Pilagá avisa que viene gente de lejos y/o con plata.

CHAJÁ

Chauna torquata

Nombre Pilagá: TAHAÇAQ

Llega a medir un poco más de 85 cm. Es de color grisáceo, con un visible copete (plumas prolongadas que sobresalen de la cabeza) del mismo color. En el cuello tiene dos collares uno blanco y debajo otro negro. La cola pardusca es corta. Tiene el periocular y las patas de color rojo. En la altura de las alas que en los mamíferos sería la muñeca, tiene un par de estolones curvos que utiliza para defenderse. Vocaliza con fuertes gritos cha-já de donde viene su nombre. Es usual verlo en ambientes acuáticos o en pastizales cercanos a ellos. Se alimenta principalmente de plantas acuáticas.



Los Pilagá comen sus huevos y su carne. También utilizan los estolones para "pinchar" las piernas de los jóvenes para hacerlas más fuertes.

Las plumas se utilizan para fabricar abanicos de uso personal y para avivar el fuego.



Fotografías de R. Maldonado

CHARATA

Ortalis canicollis

Nombre Pilagá: QOČIÑE

Similar a la Pava de monte (*Penelope obscura*), mide unos 50 cm, es pardusca y tiene la cabeza y el cuello grises. El pericolar y el buche de la garganta son rojos y sin plumas. El dorso es oliváceo y la larga cola tiene las plumas externas de color rojo ladrillo. Se alimenta principalmente de frutas, dispersando semillas de los árboles con que se alimenta. Generalmente se mueve en grupos que pueden llegar a ser grandes vocalizando un característico "cha-ra-ta" que le da su nombre.

Los Pilagá consumen su carne asada o estofada.



CHUÑA DE PATAS NEGRAS

Chunga burmeisteri

Nombre Pilagá: TOOCHEL

Mide unos 60 cm. Es de color gris con la cola larga. El pico y las patas, delgadas y largas, son de color negro. Tiene una notable ceja de color blanco. Es muy caminadora, es raro verla volar. Es omnívora, pero su dieta principal está compuesta de semillas, insectos y huevos.

Los Pilagá la cazan por su carne.



CIGÜEÑA AMERICANA

Ciconia maguari

Nombre Pilagá: GUAQAP

Mide más de 80 cm y puedes pasar el metro de altura. Cabeza, cuello y espalda blancos, las puntas de las plumas de las alas y el borde de la cola son negros. Pico recto grisáceo. Patas y periocular rojos. Es común de ver en humedales.

Los Pilagá se alimentan de sus huevos y de los pichones.



COTORRA / CATA

Myiopsitta monachus

Nombre Pilagá: QUILIG

Mide unos 25 cm. Es verde, la frente y la garganta de color gris, con el pecho con ondas blancas. Los bordes de las alas son azules. El pico es anaranjado. Construyen enormes nidos comunales con palitos. Son muy gregarias y bullangueras. Se alimentan de semillas, flores y brotes.

Los Pilagá suelen tenerlas como mascotas familiares.



ESPÁTULA ROSADA

Platalea ajaja

Nombre Pilagá: NOOLOL

Miden más 70 cm. Se destaca por su pico largo y chato. Son de color rosado, el pecho y la zona ventral son rojo carmín y las patas son rojizas. Habita diferentes tipos de humedales. Busca su alimento hundiendo su pico en el agua y moviéndolo de lado a lado en busca de peces, moluscos e insectos.



Los Pilagá cazan pichones y adultos por su carne y también comen sus huevos.



JOTE CABEZA NEGRA

Coragyps atratus

Nombre Pilagá: POE

Mide unos 50 cm de alto y puede alcanzar una envergadura (distancia desde la punta de un ala a la punta de la otra) de 1,40 m. Es negro, con la cabeza sin plumas y las patas de color gris claro. Planea mucho y al hacerlo se le ven manchas de color blanco en el borde externo de las alas. Se los puede encontrar en grupos numerosos. Se alimentan de carroña.



Los Pilagá utilizan la grasa para aliviar el dolor por cansancio muscular (fútbol y otras actividades físicas).

LECHUZA DE CAMPANARIO

Tyto alba

Nombre Pilagá: ČUIT

Mide 35 cm, de dorso ocre grisáceo salpicado de blanco y negro; pecho, abdomen y parte interna de las alas blancuzcas con punteado oscuro. Tiene un disco facial blanco acorazonado bordeado por una línea más oscura. Es nocturna y se alimenta de pequeños vertebrados, en especial roedores. Emite un fuerte *shjjj* seguido de un matraqueo.



Para los Pilagá, avisa que alguien se va a enfermar o morir.

LORO HABLADOR

Amazona aestiva

Nombre Pilagá: ELEE

Miden 35 cm. Son verdes, tienen la frente de color celeste, la cara, los hombros y la garganta de amarillo. La cola es corta. Son muy inteligentes y en cautiverio aprenden a imitar la voz humana, por lo que es normal tenerlo de mascota.



Fotografías de R. Maldonado



J. Meriggi

Los Pilagá lo tienen como mascota familiar.

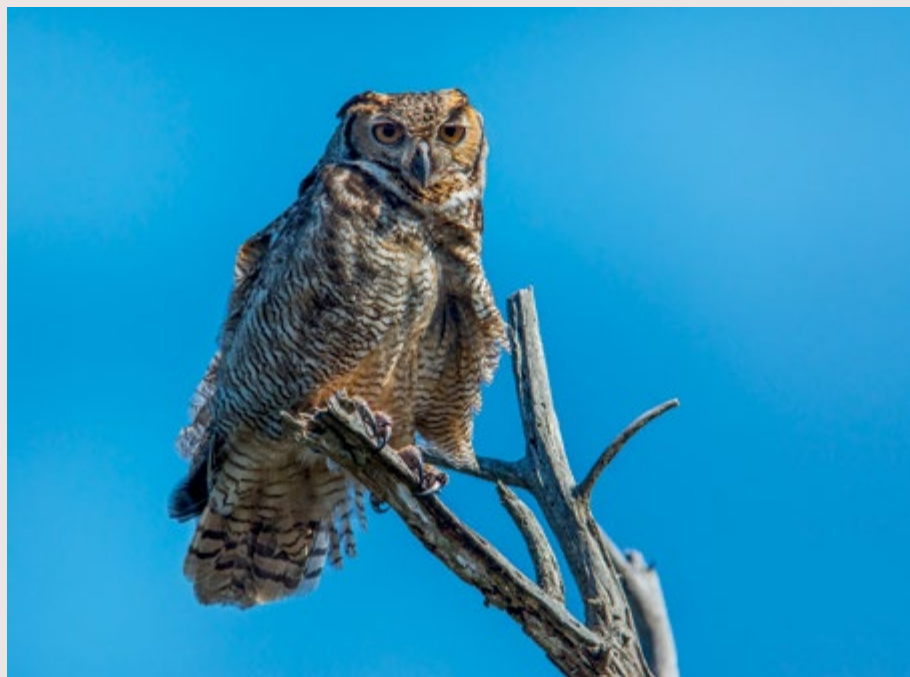
ÑACURUTÚ / BÚHO AMERICANO

Bubo virginianus

Nombre Pilagá: KIDIKIK

Es un búho muy grande. llega a medir más de 50 cm, tiene "orejas" de plumas negruzcas. Tiene la garganta y un semicollar blancos. El vientre es blanco barrado de marrón. La cola es pardusca. Caza vertebrados pequeños y medianos. Habita bosque de tipo chaqueño, a menudo en cercanías a ambientes acuáticos.

Los Pilagá afirman que cuando anda cerca de casa, avisa que hay almas alrededor. También comunica la envidia de alguien.



Fotografías de R. Maldonado

ÑANDÚ / SURI

Rhea americana

Nombre Pilagá: MAÑIK

Se trata de aves de gran tamaño, los machos llegan a medir 1,50 m de altura. La cabeza es pequeña, y el pico es triangular y robusto. Tiene el dorso gris y la base del cuello es negra. Las patas son largas y sin plumas. Son muy veloces en campo abierto. Suelen andar en grupos, el macho con su harén o el macho con los pichones.

Los Pilagá se comen sus huevos y la carne. También acostumbran tenerlo como "mascota", suelto en el predio alrededor de la casa, ya que lo "limpia" (se come) de



alimañas como víboras o insectos grandes. En las antiguas reuniones de las comunidades Pilagá, los caciques solían lucir plumas de ñandú en sus vestiduras. En batalla, el cacique llevaba una vincha hecha con las plumas del ñandú.

También utilizan el hueso peroné como aguja de coser. El estómago era utilizado como bolsa para llevar agua.



Fotografías de R. Moller Jensen

TUYUYÚ

Mycteria americana

Nombre Pilagá: NDAMEK

Llega a medir un metro de altura. Es blanca con la cabeza y el cuello sin plumas y de color negruzco. La punta

de las plumas y la cola son negras. El pico es largo con la punta curva. Vive en humedales.



Los Pilagá se alimentan de la carne de pichones y adultos.



Fotografías de R. Maldonado

YABIRÚ

Jabiru mycteria

Nombre Pilagá: TOMALQOSOT

Miden más de 1,3 metros. Son inconfundibles, de color blanco con la cabeza y el cuello negros y un collar ancho de color rojo. El pico es negro un poco curvado hacia arriba. Viven en humedales y se alimentan de peces, anfibios, crustáceos y a veces crías de yacaré.



Los Pilagá se alimentan de los huevos, pichones y adultos de esta especie.



Fotografías de R. Maldonado

CARPINCHO

Hydrochaeris hydrochaeris

Nombre Pilagá: NAČEISE

Son los roedores más grandes que se conocen. Viven en grupos y en lugares sin disturbios, son activos durante todo el día. Su dieta es herbívora. Miden entre 1 y 1,3 metros. Son rechonchos, de cabeza grande y maciza, de color pardo oscuro o rojizo. Es semi-acuático pero el agua la



S. Malizia/ProVungas

utiliza como refugio, realizando la mayor parte de sus actividades en la tierra.



R. Maldonado

Los Pilagá se alimentan de su carne. La grasa se utiliza para friccionar torceduras y dolores óseos y musculares.

CONEJO DE LOS PALOS

Dolichotis salinicola

Nombre Pilagá: NSONAK

Andan en grupos, aunque es común verlos solitarios. Están activos de día y de noche. Se alimentan de hojas de succulentas, hierbas, arbustos y árboles. Son similares a una liebre con las patas largas y delgadas y de orejas cortas, llegan a medir entre 45-50 cm. Tienen el pelaje corto y denso, de color gris ocráceo con el vientre blanquizco.



R. Cáceres

Los Pilagá se alimentan de su carne, asada o frita en aceite o grasa de Caraguay (*Tupinambis rufescens*).

CORZUELA PARDA

Mazama gouazoubira

Nombre Pilagá: BIASE

Suele andar sola o con su cría y está activa de día y de noche. Se alimenta de brotes, hojas tiernas de arbustos y árboles y frutos. Cuando son adultas miden de 85 a 100 cm, incluyendo la cola que mide entre 8 y 13 cm. La altura a la cruz (entre los hombros) es de 65 cm. Tiene dos astas sin ramificaciones más largas que las de la Corzuela colorada (*Mazama americana*). El color del pelaje es pardo grisáceo. La base de la cola, el vientre y la parte interior de las piernas son blancuzcas.



Los Pilagá se alimentan de su carne. El cuero se utiliza para almacenar y transportar miel.



Fotografías de R. Moller Jensen

PECARÍ LABIADO / MAJANO

Tayassu pecari

Nombre Pilagá: CODAGUE



Vive en grupos de 20 a 300 individuos. Pueden llegar a ser agresivos. Están activos de día y de noche. Su dieta es variada, incluyendo frutos, semillas y raíces. Es de mayor tamaño que el Moro o Pecarí de collar (*Pecari tajacu*). Mide 90 a 150 cm, incluyendo la cola de 25-60 cm. Altura a la cruz (entre los hombros) de 40-50 cm. Cuerpo robusto y patas cortas. El pelaje varía del marrón-rojizo al negro. El nombre común se debe a una mancha blanca que abarca el hocico, las mejillas y la quijada.

Los Pilagá se alimentan de su carne.

PECARÍ DE COLLAR /MORO

Pecari tajacu

Nombre Pilagá: OWAQAE



Andan en grupos familiares y pueden formar grandes piaras. Son activos de día y de noche. Se alimentan de raíces, frutos, cactus y frutos caídos. Miden entre 80 y 100 cm, incluida la cola que mide entre 25-60 cm, la altura a la cruz es de 40 cm. Tienen las patas delgadas y el cuerpo robusto. Pelaje negro con bandas blancuzcas o amarillentas. Su nombre común se debe al collar blancuzco, característico de la especie.

Los Pilagá se alimentan de su carne. El aceite que produce en la glándula que tiene en la espalda es utilizado por los Pilagá para pasárselo por el cuerpo y las encías a un bebé para que crezca sano y fuerte, al igual que sus dientes. El hueso del peroné se utiliza para fabricar agujas de coser.

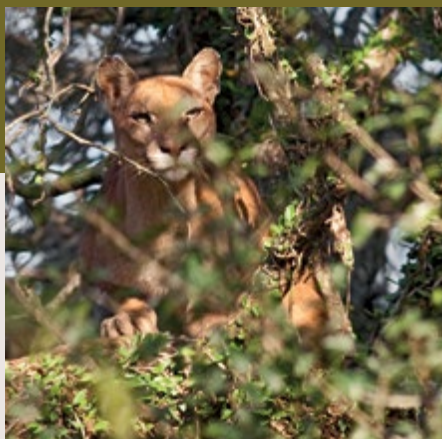
PUMA

Puma concolor

Nombre Pilagá: SAWAΨAIK

Solitarios. Los cachorros permanecen con la madre sus primeros años de vida. Están activos de día y de noche. Se alimentan exclusivamente de carne, desde pequeños reptiles hasta grandes herbívoros. Llegan a medir 1,5 a 2 m incluyendo la cola de 50-70 cm de largo. Tiene las orejas redondeadas. El pelaje es de un color uniforme que varía desde entre rojizo a pardo grisáceo, con el abdomen más claro.

Para los Pilagá, la cola y las garras dan buena suerte y coraje. Por ejemplo, para que un arquero de fútbol ataje mejor, utiliza una pulsera hecha con las garras de este animal.



PUMA. CÁMARA-TRAMPA.

V. Quiroga



Fotografías de R. Moller Jensen

QUIRQUINCHO BOLA

Tolypeutes matacus

Nombres Pilagá: TAPIÑEK

Mide entre 25 y 30 cm de largo, incluyendo la cola corta y gruesa de 6 cm. Las tres bandas móviles que presenta en el lomo y su capacidad para enrollarse como una bola, lo hacen fácilmente reconocible. Tiene poco pelo. En las extremidades anteriores sólo tiene 4 dedos que utiliza para buscar alimento (se alimentan de termitas). Sin embargo, esta especie no excava sus madrigueras, sino que utiliza las abandonadas por osos hormigueros y otras especies de quirquinchos.



Los Pilagá se alimentan de su carne
Con el hueso peroné se hacen agujas de coser.



Fotografías de R. Maldonado

TAPIR

Tapirus terrestris

Nombre Pilagá: LOLGAQ

Uno de los mamíferos más grandes y pesados de Argentina. Andan solitarios o en parejas. Se lo encuentra siempre cerca del agua. Son principalmente nocturnos y se alimentan de frutos, hojas y brotes. Los adultos llegan a medir 1,8 a 2,6 m, con la cola de 5-10 cm. Es rechoncho, el hocico se continúa en un prosbosis (trompa) corta, que utiliza para ramonear. Las orejas son ovales y erectas. Tiene una crin de pelos cortos y oscuros sobre la nuca y el cuello. Las patas delanteras tienen 4 dedos y las traseras 3, muy evidente en sus huellas. Tiene un pelaje corto de color grisáceo a gris pardusco.



Actualmente no se los caza. Los antiguos Pilagá se alimentaban de su carne. También utilizaban el cuero para taparse o cubrirse.



Fotografías de R. Møller Jensen

BIBLIOGRAFÍA

Amnistía Internacional (2010). Exigimos respeto. Argentina: los derechos de los Pilagá del Bañado de la Estrella. España: Amnistía Internacional.

Braunstein, J. y Meichtry, N. (eds.) (2008). Liderazgo, representatividad y control social en el Gran Chaco. Argentina: FUN-DUNNE.

Brown, A; Foguet, M. J; García Moritán, M; Malizia, S. (2010). Bitácora Bañado La Estrella. Dinámica fluvial de un espacio compartido. Argentina: Ediciones del Subtrópico.

Brown, A; Arnold, Iván; Speranza, Yan. 2017. Río Pilcomayo. Un ecosistema transfronterizo. Argentina: Ediciones del Subtrópico.

Censabella, M. 2005 (1ª edición, 3ª reimpre-sión). Las lenguas indígenas de la Argentina. Eudeba: Universidad de Buenos Aires.

Equipo de Coordinación del Proceso de Participación de los Pueblos Indígenas (PPI) de Formosa (2002). Pensamientos de los Indígenas de la Provincia de Formosa. Buenos Aires.

Fundación ProYungas (2010). Línea de Base Ambiental y Socio-económica del Bañado La Estrella, Las Lomitas, Formosa. Informe de trabajo no publicado.

Sánchez, O. (2010). Rasgos culturales de los Tobas. Chaco, Argentina: Librería de la Paz.

Wright, P. 1998. El desierto del Chaco.

Geografías de la alteridad y el Estado. En A. Teruel y O. Jerez (comps.). Pasado y presente de un mundo postergado. Unidad de Historia Regional, Universidad Nacional de Jujuy.

Flora

Flora Vascular de la República Argentina

www.floraargentina.edu.ar

Consultada en diciembre 2018 y enero 2019

Legname, P.R. 1982. Árboles indígenas del Noroeste argentino (Salta, Jujuy, Tucumán, Santiago del Estero y Catamarca). Opera Lilloana XXXIV. Fundación Miguel Lillo, San Miguel de Tucumán.

Fauna

Díaz M.M. y Barquez R.M. 2002. Los mamíferos de Jujuy, Argentina. Ed. L.O.L.A., Buenos Aires, Argentina.

Bárquez R.M., Díaz M.M. y Ojeda R.A. eds. 2006. Mamíferos de Argentina. sistemática y distribución. SAREM, Buenos Aires, Argentina.

Mirande, M. y G. Aguilera. 2009. Los peces de las selvas pedemontanas del noroeste argentino. En Ecología, Historia natural y Conservación de la Selva Pedemontana de las Yungas Australes. Ediciones del Subtrópico, Yerba Buena, Tucumán Ed. A. D. Brown, P. G. Blendinger, T. Lomáscolo, y P. García Bes.

Narosky, T. E Izurieta, D. 2010. Aves de Argentina y Uruguay: guía de identificación edición total. 16ª ed. Buenos Aires: Vázquez Mazzini.

