

**SZARMATA KORI CSONTFÉSŰ A BIHARUGRA,  
NYUGATI HATÁRSZÉL LELŐHELYRŐL**

– Medgyesi Pál –

1999. szeptember 14-én helyszíni szemlét végeztünk Biharugrán, a DÉGÁZ Rt. által újonnan kiásott gázvezeték kb. 300 méteres szakasza mentén (1. kép). A szemle során a település nyugati szélén, a Bocskai utca északi szélétől nyugati irányban, a térképen jelölt, de névvel nem jelzett épülettől északra mintegy 70 méterre, a környezetéből alig kiemelkedő, északnyugat-délkeleti irányú földhátan régészeti leleteket találtunk (2–3. kép). Az említett épület volt a település legnyugatibb fekvésű lakóháza, egy régi tanya, amelyhez a település szélé idővel egyre közelebb került. Itt, az árok kidobott földjében, kb. 100 m hosszan, edénytöredékeket gyűjtöttünk, melyek szarmata kori objektumokra utaltak. A kerámia mellett értékes leletünk egy csontfésű, amely nem sírból származik, mivel sírra utaló jeleket egyáltalán nem találtunk.<sup>1</sup>

A géppel kiásott szűk árok már kissé kiszáradt falaiban egyértelműen objektumra utaló jelenséget nem tudtunk megfigyelni. A környező dús növényzet miatt alaposabb bejárásra nem volt lehetőségünk, azt azonban egyértelműen megállapíthattuk, hogy egykor szarmata település létezett a lelőhelyen.<sup>2</sup>

Bár topográfiai bejárás volt Biharugra területén,<sup>3</sup> a lelőhely korábban nem volt ismert, így topográfiai lelőhelyszáma nincs. Biharugra, Nyugati határszél néven vettük nyilvántartásba. A fent említett dús növényzet, gaz miatt a lelőhely pontos kiterjedésének megállapítására nem volt lehetőség.

*A fésű leírása<sup>4</sup>*

Púpos hátú, 7 részből álló csontfésű. Középső részét 4 darabból rakták össze. A középső fogazott laphoz külön illesztették a fogórész félkörös tetejét és kétoldalt a fogazott rész széleit. A fogak a középső részen kitörtek, de a széleken aránylag épek. A fogazott rész a fogak irányában kiszélesedik. A fogak kialakításakor kétoldalt a fogó rész alsó szélét is bevagdosták kissé. A fésűt összesen 9 bronzszegecs fogja össze, ebből három a púpos fogórészen van, 6 pedig az alsó, mereví-

---

<sup>1</sup> RKM 1999. 172. A szemlét Gyucha Attilával végeztük, köszönöm neki az anyag közlési jogának átengedését.

<sup>2</sup> MMM RégAd 2438-2003; MMM ltsz.: 2000.5.1.

<sup>3</sup> MRT 6.

<sup>4</sup> A rajzokat Kékegyi Dorottya és Medgyesi Pál készítette.

tő szakaszon. A fésű fogólemezt kipótolták, megjavították. Ezáltal a fogó egyik oldala egy lapból áll, ahogy eredetileg készült, ami a púpos hátú fésűkre jellemző. A másik oldalt viszont, a javítás miatt, utólag két részből alakították ki, ezáltal olyan, mint a félköríves fogójú fésűk fogói. H.: 10,1–11,4 cm; Sz.: 7 cm; V.: 0,9 cm (4. kép 1, 2; 8. kép 1, 2).

#### *A kerámiaanyag leírása<sup>5</sup>*

1. Szürke, korongolt, jól iszapolt edény oldalának töredéke. Belső oldalán a korongolás nyomai figyelhetők meg, külső felén két párhuzamos horony fut. H.: 5,2 cm; Sz.: 3 cm; V.: 0,7 cm (5. kép 1).

2. Szürke, korongolt, jól iszapolt edényoldal kisebb darabja. Felülete sima, díszítetlen. H.: 3,9 cm; Sz.: 1,6 cm; V.: 0,5 cm (5. kép 2).

3. Szürke, korongolt, jól iszapolt edényoldal kisebb darabja. Felülete sima. H.: 2,4 cm; Sz.: 2,4 cm; V.: 0,5 cm (5. kép 3).

4. Szürke, korongolt, jól iszapolt edény oldalának kisebb darabja. H.: 2 cm; Sz.: 2 cm; V.: 0,6 cm (5. kép 4).

5. Szürke, korongolt, jól iszapolt edény kisebb darabja. Felülete sima. A metszet irányában elhasadt, így a pontos vastagságát nem ismerjük. H.: 2,2 cm; Sz.: 4,2 cm; V.: nem mérhető (5. kép 5).

6. Szürke, korongolt, jól iszapolt edényoldal darabja. H.: 8,2 cm; Sz.: 5,3 cm; V.: 0,8 cm (5. kép 6).

7. Szürke, korongolt, jól iszapolt edényoldal darabja. Belső oldalán korongolás nyomai. H.: 5 cm; Sz.: 3,9 cm; V.: 0,8 cm (6. kép 1).

8. Szürke, korongolt, jól iszapolt edényoldal darabja. Belső oldalán megfigyelhetők a korongolás nyomai, a külsőn egy horony fut körbe. H.: 5,7 cm; Sz.: 3,4 cm; V.: 0,7 cm (6. kép 2).

9. Szürke, korongolt, jól iszapolt edényoldal darabja. Belső oldalán korongolá nyomok, a külső oldala sima, díszítetlen. H.: 6,1 cm; Sz.: 6 cm; V.: 0,8 cm (6. kép 3).

10. Szürke, korongolt, jól iszapolt edényoldal darabja. Külső oldala sima. H.: 3,4 cm; Sz.: 2,6 cm; V.: 0,5 cm (7. kép 1).

11. Szürke, korongolt, jól iszapolt edényoldal darabja. Külső oldala sima. H.: 1,9 cm; Sz.: 1,8 cm; V.: 0,5 cm (7. kép 2).

12. Szürke, korongolt, jól iszapolt edényoldal darabja. Külső felülete sima, belül korongolás nyomai látszanak. H.: 5,5 cm; Sz.: 3,3 cm; V.: 0,5 cm (7. kép 3).

13. Szürke, korongolt, jól iszapolt edényoldal kisebb darabja. Külső felülete sima. H.: 3 cm; Sz.: 0,9 cm; V.: 0,6 cm (7. kép 4).

14. Szürke, korongolt, jól iszapolt edényoldal ívelt darabja. Belső oldalán korongolás nyomai látszanak. H.: 6,2 cm; Sz.: 3,7 cm; V.: 0,9 cm (7. kép 5).

---

<sup>5</sup> A kerámiaanyag leltározatlan, az MMM gyűjteményében található.

15. Szürke, korongolatlan, cseréppel soványított edényoldal darabja. H.: 3,5 cm; Sz.: 2,4 cm; V.: 0,8 cm (7. kép 6).

16. Szürke, korongolt, jól iszapolt edényoldal darabja. Külső oldalán egy széles horony fut körbe. H.: 4,1 cm; Sz.: 1,9 cm; V.: 0,5 cm (7. kép 7).

#### *A leletanyag értékelése*

A szarmaták keleti szállásterületén már a korai temetkezésekben megjelennek, és végig kimutathatók a csontfésűk.<sup>6</sup>

A Kárpát-medencei szarmaták sírjaiban és településein, ha nem is nagy számban, de szintén előfordulnak. A sírokban, eltérően a langobárdoktól, nincs rangjelző szerepük, és nem értékelhetők viseleti elemként sem.<sup>7</sup>

Az elmúlt évtizedekben többen is foglalkoztak a csontfésűk kérdésével. A kutatástörténetet nemrég Pintye Gábor foglalta össze, de a kérdéskörrel kapcsolatban mindenképpen meg kell említeni Párducz Mihály,<sup>8</sup> Vörös Gabriella,<sup>9</sup> Istvánovits Eszter,<sup>10</sup> Vaday Andrea,<sup>11</sup> T. Bíró Mária,<sup>12</sup> Török Gyula,<sup>13</sup> Csallány Dezső,<sup>14</sup> B. Tóth Ágnes,<sup>15</sup> Sigrid Thomas,<sup>16</sup> M. Lamiová-Schmiedlova<sup>17</sup> és G. F. Nyikityina nevét.<sup>18</sup>

A császárkori germán népekhez köthető fésűk elterjedését korábban Sigrid Thomas térképezte fel, és rendezte típusokba,<sup>19</sup> a közelmúltban pedig Pintye Gábor gyűjtötte össze a Kárpát-medencei szarmata településeken előkerült csontfésűket.<sup>20</sup> Pintye Gábornak 61 db ilyen, szarmata telepen talált fésűt sikerült összegyűjtenie, és 8 típust különített el. Békés megyéből két, szarmata telepen előkerült fésűt isme-

---

<sup>6</sup> PINTYE 2009. 166.

<sup>7</sup> PINTYE 2009. 166. és 14. jegyzet.

<sup>8</sup> PÁRDU CZ-KOREK 1958. 307; PÁRDU CZ 1959. 366.

<sup>9</sup> VÖRÖS 1982. 30.

<sup>10</sup> ISTVÁNOVITS 1994. 313, 315.

<sup>11</sup> VADAY 1994. 107.

<sup>12</sup> BÍRÓ 2000a; BÍRÓ 2000b; BÍRÓ 2002.

<sup>13</sup> TÖRÖK 1936. 121–123.

<sup>14</sup> CSALLÁNY 1961. 251–254.

<sup>15</sup> B. TÓTH 1994. 289–291.

<sup>16</sup> THOMAS 1960. A császárkori germán népek fésűinek feldolgozása.

<sup>17</sup> LAMINO VÁ-SCHMIEDLOVÁ 1964. A kelet-szlovákiai csontfésűket gyűjtötte össze.

<sup>18</sup> NYIKITYINA 1997. A Marosszentanna–Csenyahov kultúra fésűinek feldolgozása.

<sup>19</sup> THOMAS 1960.

<sup>20</sup> PINTYE 2009. 165–195; Nehezíti a leletanyag értékelését, hogy a fésűk más, nem maradandó anyagból is készülhettek, mint azt Pintye G. is felveti a korai fésűkkel kapcsolatban. A szaruból, esetleg fából készült fésű ugyanúgy betölthette a funkcióját, mint a csontfésű, és a szarufésű még küllemében is vetekedhetett vele. Használatuk akár a korszak egész ideje alatt meglehetősen. PINTYE 2009. 167.

rünk jelenleg. Az egyik a Békéscsaba, Felvégi-legelő nevű lelőhelyről származik,<sup>21</sup> a másik a most tárgyalt biharugrai fésű.<sup>22</sup> Az S. Thomas által felállított tipológia szerint a biharugrai fésű a III. típusba tartozik. Ez azonos a Pintye Gábor által leírt III. típusal, melybe a púpos hátú fésűket sorolta.<sup>23</sup> Fésűnknek egyetlen, telepen előkerült Kárpát-medencei párhuzamát ismeri Pintye G., mely Nyíregyháza–Oros, Úr-Cserétől északra, az M3 Keleti elkerülő út 33. lelőhelyről, a 213. objektumból került elő.<sup>24</sup> Ennek mindössze egy fogazott lemeztöredéke maradt meg, így komolyabb elemzésre nem alkalmas. A Nyíregyháza–orosi településrészlet több objektuma valószínűleg a hun korban is használatban volt, ami a fésű korára utalhat.<sup>25</sup> S. Thomas szerint a típus Duna-vidéki variánsa a késő császárkor második felére, a Kr. u. 5. század első felére jellemző.<sup>26</sup> T. Bíró Mária a típus elterjedését a Kr. u. 4. századra teszi.<sup>27</sup> Pintye Gábor a púpos hátú fésűket a Kr. u. 4. századra, az 5. század első felére keltezi, ezt a kormeghatározást adja a biharugrai fésű tárgyalásakor is.<sup>28</sup>

T. Bíró Mária szerint a púpos hátú fésűk a dél-országi és a Balkánon előkerült gót temetőik jellegzetes leletei.<sup>29</sup> Ugyanakkor megállapítja, hogy a púpos hátú fésűket (a kétoldalas, sűrűfésűvel, a háromszög alakú, fogólapos és a Marosszentanna–Csernyahov típusú fésűkkel együtt) Pannóniában is gyártották a Kr. u. 4. század végén, az 5. század elején.<sup>30</sup> Ordacsehi határában egy késő római csontfaragó műhely feltárásakor a félkész csontok mellett több púpos hátú csontfésű is előkerült.<sup>31</sup> A púpos hátú fésűk készítésének nyomait ismerjük az Ózd–Stadion lelőhelyről<sup>32</sup> és a csehországi Zlechowból is. Az utóbbi lelőhely a Marosszentanna–Csernyahov-kultúrkörhöz kapcsolódik, a Kr. u. 4. századból.<sup>33</sup> A szarmata területen előkerült csontmegmunkáló műhelyre utaló nyomok alapján az is joggal feltételezhető, hogy a szarmaták nemcsak a rómaiaktól, vandáloktól, kvádoktól és a Marosszentanna–Csernyahov műveltség területéről szerezték be a fésűket, hanem maguk is gyártották őket.<sup>34</sup>

A biharugrai fésű fogólemezét kipótolták, megjavították. Ezáltal a fogó egyik oldala egy lapból készült, ami a púpos hátú fésűkre jellemző. A másik viszont, a

---

<sup>21</sup> MRT 10. 2/1. lelőhely; RKM 2002. 181; MEDGYESI-PINTYE 2006. 62, 65–69; PINTYE 2009. 185. és 14. kép 3.

<sup>22</sup> RKM 1999. 172; PINTYE 2009. 185.

<sup>23</sup> PINTYE 2009. 166, 185.

<sup>24</sup> PINTYE 2009. 176, 188 és 12. kép. 1.

<sup>25</sup> RKM 2004. 254–255.

<sup>26</sup> THOMAS 1960. 11–112.

<sup>27</sup> BÍRÓ 1994. 39.

<sup>28</sup> PINTYE 2009. 185.

<sup>29</sup> BÍRÓ 2000b 173.

<sup>30</sup> BÍRÓ 2000a 88.

<sup>31</sup> RKM 2006. 251; NÉMETH 2007. 43; OTTOMÁNYI 2008. 153.

<sup>32</sup> PÁRDUCZ–KOREK 1958. VII. t. 1, 3, 6, 7; SALAMON 1976. 208. 16. jegyzet.

<sup>33</sup> PINTYE 2009. 183.

<sup>34</sup> PINTYE 2009. 183.

javítás miatt, két részből áll, mint a félköríves fogójú fésűk fogói. Pintye Gábor hívta fel a figyelmemet arra, hogy hasonló megoldású az Ottományi Katalin által közölt Biatorbágy, Káposztás-dűlői késő római, kora népvándorlás kori település 71. objektumában előkerült fésű is.<sup>35</sup> Ezt Ottományi Katalin félköríves fogójú fésűként tárgyalja, megjegyezve, hogy egyedülálló jelenség, és a két technikát nem szokták keverni.<sup>36</sup> A biatorbágyi darabról a fotó alapján közelebbit nem mondhatok, de a biharugrai púpos hátú fésű fogóját kipótolták, megjavították.

A kerámiatöredékek között egyetlen korongolatlan darab van (7. kép 6.), a többi mind korongolt, szürke és jól iszapolt töredék. Három darabon figyelhetünk meg hornyolást (5. kép 1; 6. kép 2; 7. kép 7.), ezek közül az 5. kép 1. darabon egymás mellett futó kettős hornyolás van. A leletanyag csekély volta azonban nem enged komolyabb következtetéseket levonni a kerámiák alapján.

Összegzésül megállapítható, hogy a lelőhelyen egy szarmata település létezett, az egyik átvágott objektumból előkerült fésű pedig a púpos hátú típusba sorolható, s a Kr. u. 4. századra, 5. század első felére keltezhető, ami egyben utal a település korára is.

#### IRODALOM

##### B. TÓTH 1994

Tóth Á., B.: Kora népvándorlás kori sírok Tápé-Széntégláégetőn (Gräber aus der frühen Völkerwanderungszeit in Tápé-Széntégláégető). In: Lőrinczy G. (szerk.): A kőkortól a középkorig. Szeged, 1994. 289–291.

##### BÍRÓ 1994

Bíró, M.: The Objects of the Roman Collection. Catalogi Musei Nationalis Hungarici. Series Archaeologica, II. Budapest, 1994.

##### BÍRÓ 2000a

Bíró M.: Pannoniai csontművészet. ΜΟΥΣΕΙΟΝ. Budapest, 2000.

##### BÍRÓ 2000b

Bíró, M.: Qualitative Analyse der Wechselwirkung der provinziellen und barbarischen Beinwerkstätte aufgrund der spätantiken Kämmen. Spisy Arch. ústavu AV ČR, 16. (2000) 167–182.

##### BÍRÓ 2002

Bíró, M. T.: Combs and comb-making in Roman Pannonia: Ethnical and historical aspects. In: J. Tejral (Hrsg.): Probleme der frühen Merowingerzeit im Mitteldonaureaum. Spisy Arch. ústavu AV ČR, 19. (2002) 31–71.

##### CSALLÁNY 1961

Csallány, D.: Archäologische Denkmäler der Gepiden im Mitteldonaubecken (454–568 u. Z.). ArchHung, XXXVIII. (1961).

---

<sup>35</sup> Köszönettel tartozom Pintye Gábornak a cikk megírásához nyújtott segítségéért.

<sup>36</sup> OTTOMÁNYI 2008. 153.

ISTVÁNOVITS 1994

Istvánovits E.: Adatok az Észak-Alföld 4. századi végi – 5. század eleji lakosságának etnikai meghatározásához (Angaben zur ethnischen Bestimmung der Bevölkerung in der nördlichen Tiefebene am Ende des 4. und Anfang des 5. Jahrhunderts). MFMÉ–StudArch, IV. (1994) 309–324.

LAMIOVÁ-SCHMIEDLOVÁ 1964

Lamiová-Schmiedlová, M.: Hrebene z doby rímskej a Stahovania Národov z vichodného slovenska (Kämme aus der Ostslowakei aus der Römer- und Völkerwanderungszeit). ASM, I. (1964) 195.

MEDGYESI-PINTYE 2006

Medgyesi P. – Pintye G.: A Békéscsaba, Felvégi-legelő lelőhelyről származó késő szarmata kori csontfésű és kapcsolatai (Aus dem Fundort Felvégi-Weide – Weide am oberen ende – stammender Beinkamm aus der spätsarmatischen Zeit und die Zusammenhänge). BMMK, 28. (2006) 61–98.

MRT 6

Ecsedy I. – Kovács L. – Maráz B. – Torma I.: Magyarország régészeti topográfiája. 6. Békés megye régészeti topográfiája. IV/1. A Szeghalmi járás. (Szerk.: Torma I.) Budapest, 1982.

MRT 10

Jankovich B. D. – Medgyesi P. – Nikolin E. – Szatmári I. – Torma I.: Magyarország régészeti topográfiája. 10. Békés megye régészeti topográfiája. IV/3. Békés és Békéscsaba környéke. I–II. (Szerk.: Jankovich. B. D.) Budapest, 1998.

NÉMETH 2007

Németh P. G.: A Balaton déli partvidéke és a Dél-Dunántúl a római korban. Kr. u. 1–5. sz. In: Kiss V. – Belényesy K. – Honthi Sz. (szerk.): Gördülő idő. Régészeti feltárások az M7-es autópálya Somogy megyei szakaszán Zamárdi és Ordacsehi között. Budapest, 2007. 41–46.

NYIKITYINA 1997

Nyikityina, G. F.: Гребни Черняховской культуры (Les peignes de la civilisation Tcherniakhovienne). СА, 4. (1997) 147–159.

OTTOMÁNYI 2008

Ottományi K.: Késő római – kora népvándorlás kori településrészlet Biatorbágyról (Ein Siedlungsteil von Biatorbágy aus der römer- und frühen völkerwanderungszeit). ArchÉrt, 133. (2008) 133–197.

PÁRDUCZ 1959

Párducz, M.: Archäologische Beiträge zur Geschichte der Hunnenzeit in Ungarn. ActaArchHung, 11. (1959) 309–398.

PÁRDUCZ-KOREK 1958

Párducz M. – Korek J.: Császárkori telep Ózdon. ArchÉrt, 85. (1958) 18–36.

PINTYE 2009

Pintye G.: A Kárpát-medencei szarmata települések csontfésűi. ArchÉrt, 134. (2009) 165–195.

RKM 1999

Gyucha A. – Medgyesi P.: Biharugra, Nyugati faluszél. RKM 1999. 172.

RKM 2002

Medgyesi P.: Békéscsaba, Felvégi-legelő. RKM 2002. 181.

RKM 2004

Istvánovits E. – Almásy K. – Jakab A. – Gergely B. – Scholtz R. – Pintye G. – Kódos Z.: Nyíregyháza-Oros. RKM 2004. 254–255.

RKM 2006

Honthi Sz. – Németh P. G.: Ordacsehi, Kécsimező, Homokbánya. RKM 2006. 251.

SALAMON 1976

Salamon Á.: Csontműhely Intercisában (Geweihmanufaktur in Intercisa). ArchÉrt, 103. (1976) 207–215.

THOMAS 1960

Thomas, S.: Studien zu den germanischen Kämmen der römischen Kaiserzeit. Arbeits- und Forschungsberichte zur sächsischen Bodendenkmalpflege. Bd. 8. Leipzig, 1960. 55–215.

TÖRÖK 1936

Török Gy.: A kiszombori germán temető helye népvándorlás kori emlékeink között (Das germanische Gräberfeld von Kiszombor und unsere Denkmäler der Völkerwanderungszeit). Dolgozatok, XII. (1936) 111–179.

VADAY 1994

Vaday, A.: Late sarmatian graves and their connections within the Great Hungarian Plain (Nekorosarmatské hroby a ich vzťahy v rámci Veľkej uhorskej nížiny). SlovArch, XLII/1. (1994) 105–124.

VÖRÖS 1982

Vörös G.: Késő szarmata fazekasműhely Sándorfalva-Eperjesen. MKCsM, (1982) 27–37.

**Sarmatischer Knochenkamm –  
Fundort am Westrand der Gemarkung Biharugra**

**– Pál Medgyesi –**

**Resümee**

Im September 1999 führten wir in Biharugra entlang der 300 m langen Strecke einer neu verlegten Gasleitung eine Bodenbegehung durch. Im Erdaushub des Leitungsgrabens fanden wir Gefäßfragmente, die auf sarmatische Objekte hindeuteten. Ein wertvoller Fund neben der Keramik war ein Knochenkamm, der offensichtlich nicht aus einem Grab stammte, weil wir keine Hinweise auf eine Bestattung auffinden konnten.

Der Knochenkamm mit Buckelrücken besteht aus 7 Teilen, sein Mittelteil ist aus 4 Stücken zusammengesetzt. Das halbkreisförmige obere Stück des Griffteils und die Endstücke des gezinkten Teils an seinen beiden Seiten wurden einzeln an den mittleren gezinkten Teil angesetzt. Die Zinken sind in der Mitte ausgebrochen, an den Enden des Kamms sind sie ziemlich vollständig. Der gezinkte Teil ist trapezförmig, zum Ende der Zinken hin wird er breiter. Die Griffplatte des Kamms ist ergänzt bzw. repariert worden. Dadurch besteht die eine Seite des Griffes aus einer Platte, was für Kämmen mit Buckelrücken typisch ist. Die andere Seite aber besteht wegen der Reparatur aus zwei Teilen, was die Kämmen mit halbkreisförmigem Griff charakterisiert.

Außer einem einzigen Stück sind alle Keramikfragmente Bruchstücke scheibengedrehter, grauer und gut geschlämmter Keramik. Eine Hohlkehle kann an drei Fragmenten beobachtet werden, an einem der drei Stücke gibt es eine nebeneinander verlaufende doppelte Hohlkehle. Das wenige, hauptsächlich aus Keramik bestehende Fundmaterial lässt keine eindeutigen Schlussfolgerungen zu.

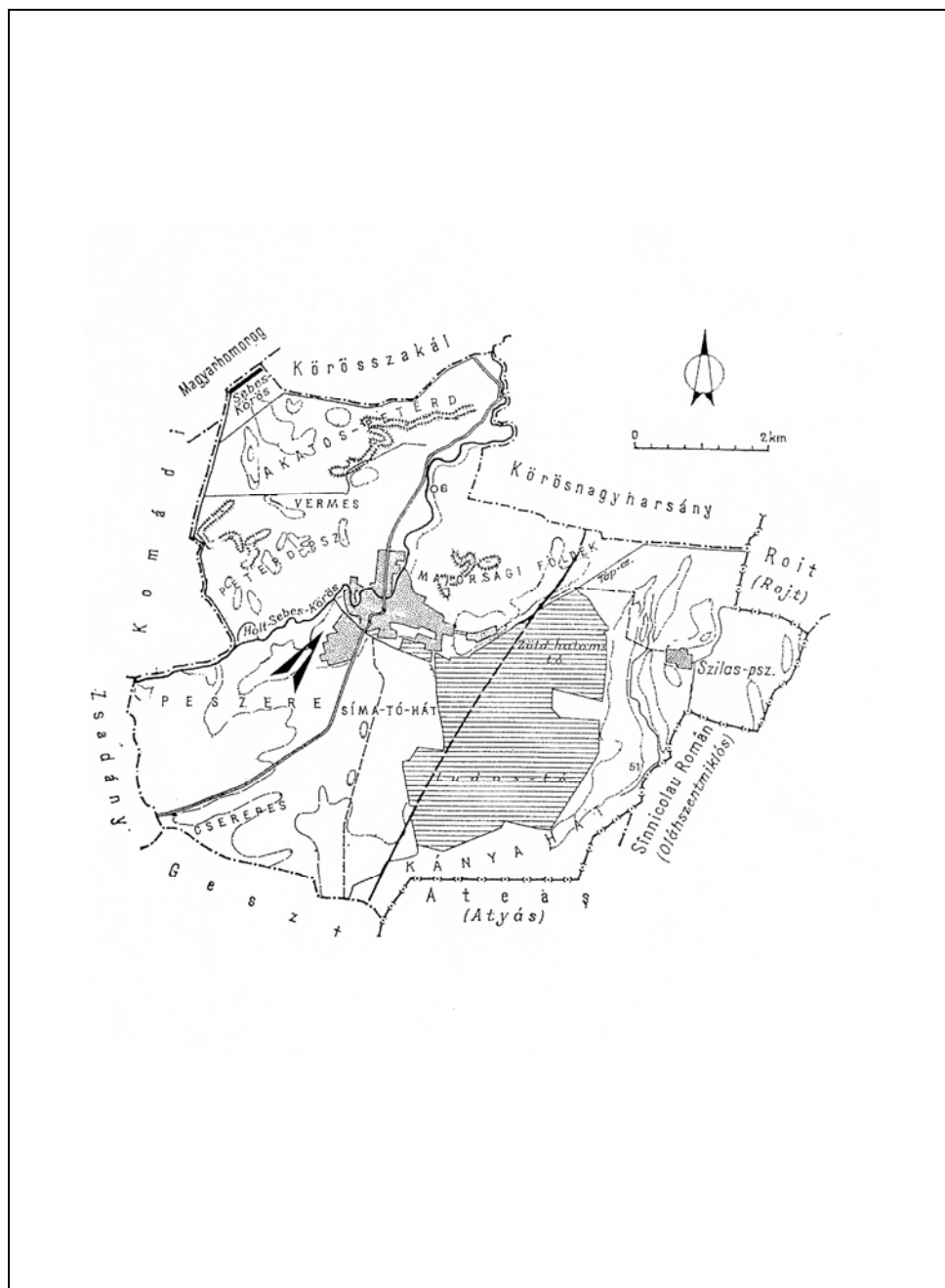
Zusammenfassend ist festzustellen, dass am Fundort eine sarmatische Siedlung existierte. Der Kamm, der aus einem der durchschnittlichen Objekte zutage kam, kann den Kämmen mit Buckelrücken zugeordnet und in das 4. Jh. bzw. in die erste Hälfte des 5. Jh. n. Chr. datiert werden, was gleichzeitig auch auf das Alter der Siedlung hindeutet.

*Medgyesi Pál*  
*Békés Megyei Múzeumok Igazgatósága*  
*H-5600 Békéscsaba, Gyulai út 1.*  
*E-mail: medgyesipal@freemail.hu*



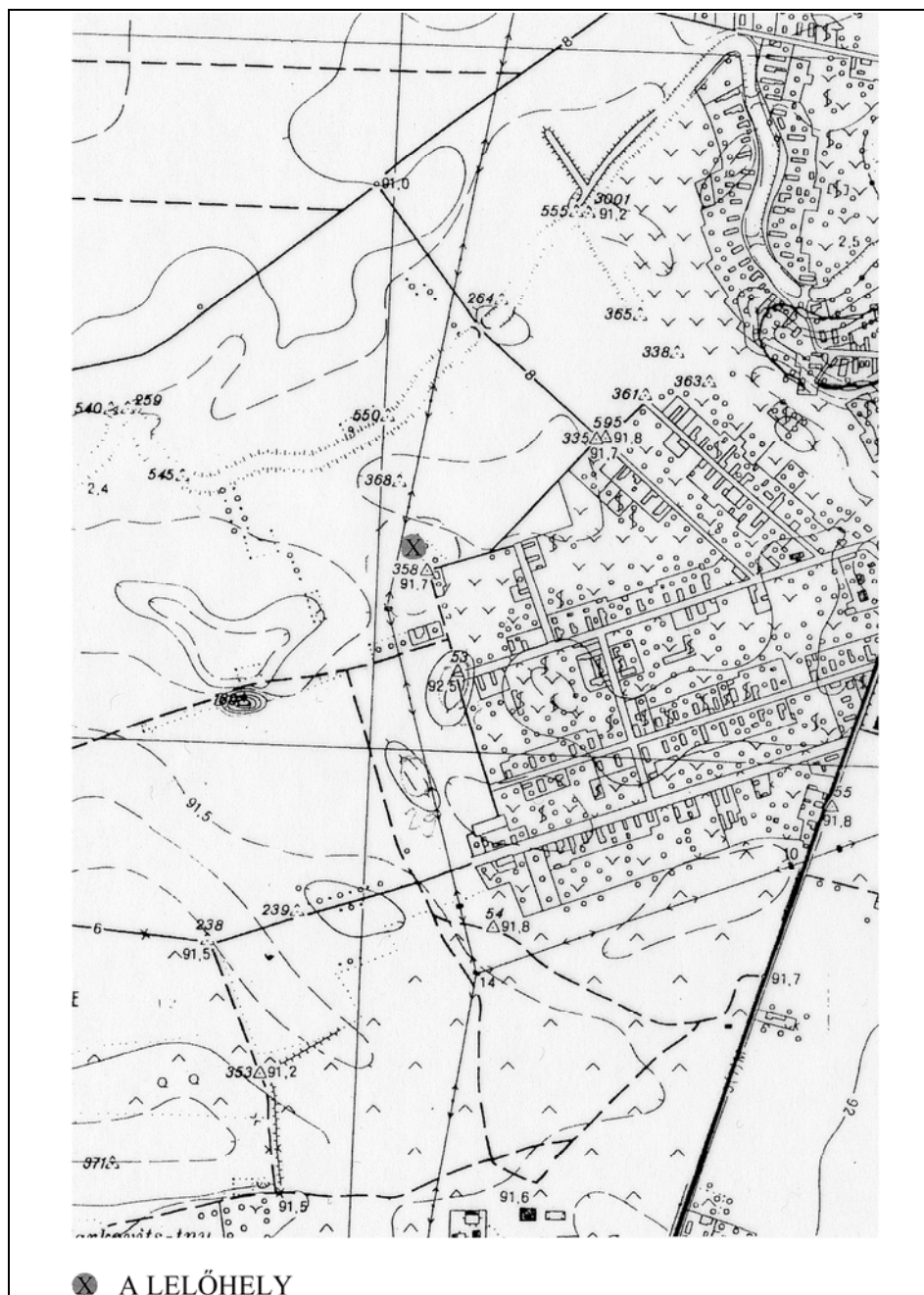


1. kép. Békés megye térképe

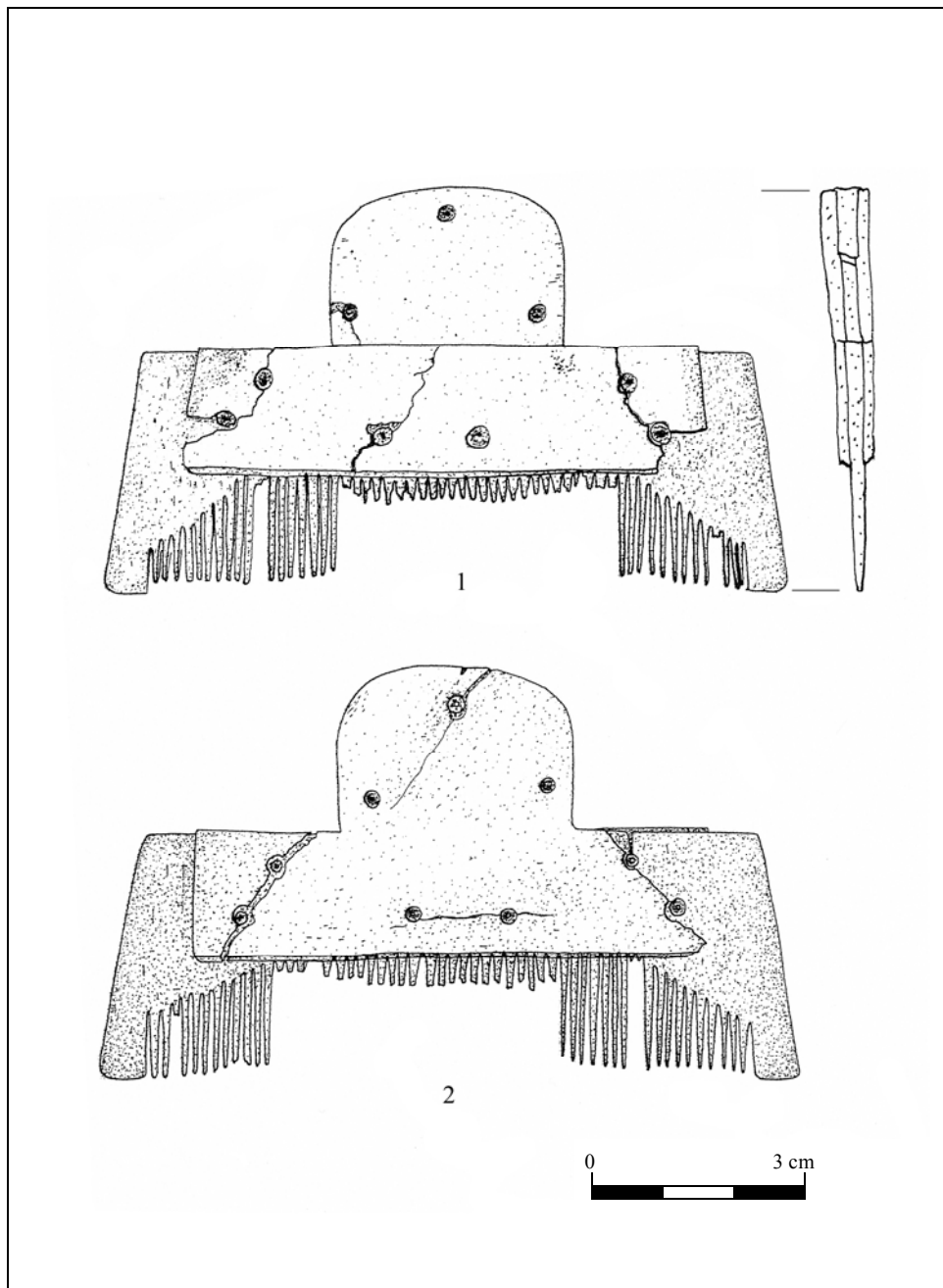


2. kép. Biharugra térképe (a lelőhelyet nyíl jelzi)

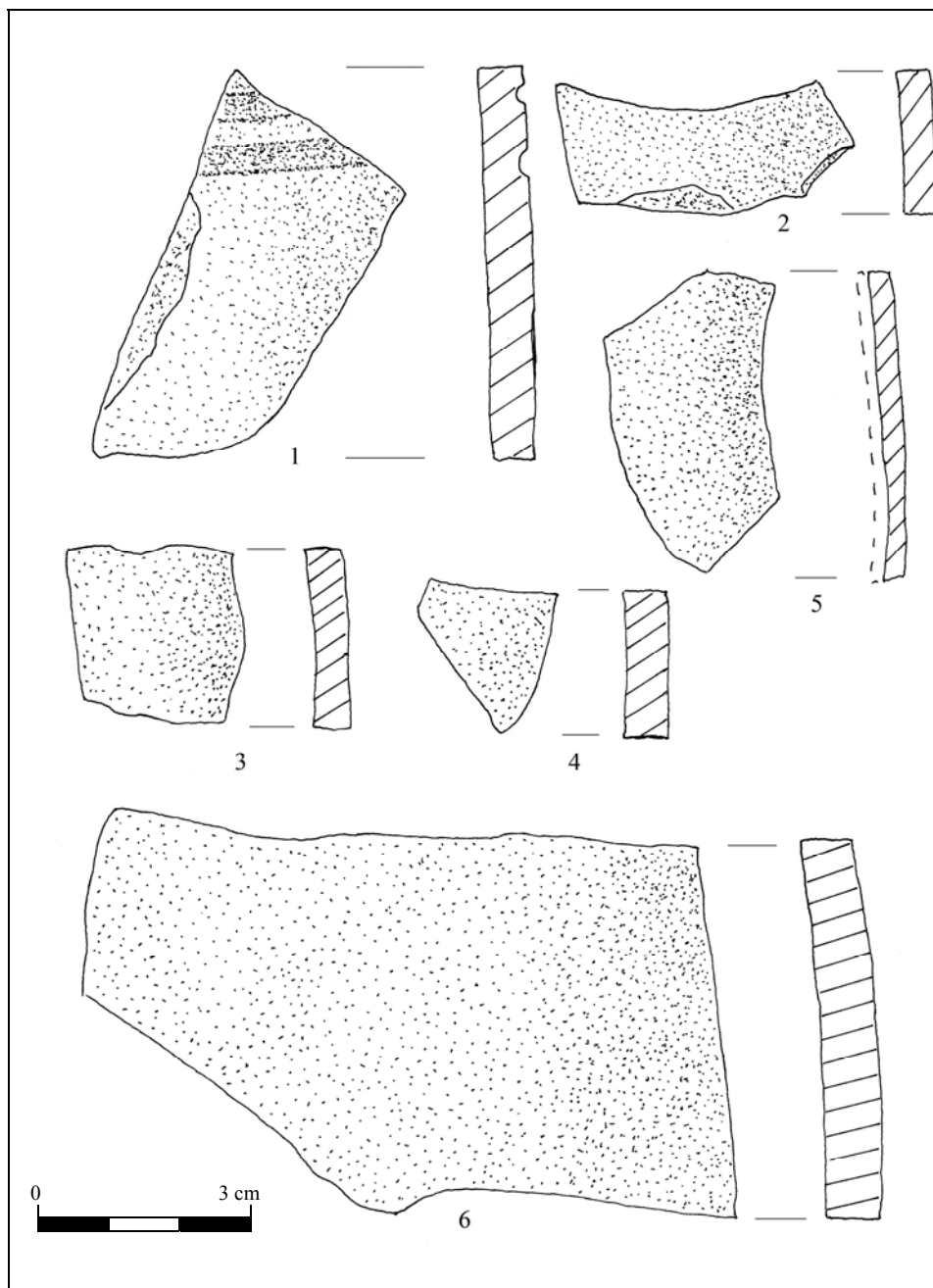
Szarmata kori csontfésű a Biharugra, Nyugati határszél lelőhelyről



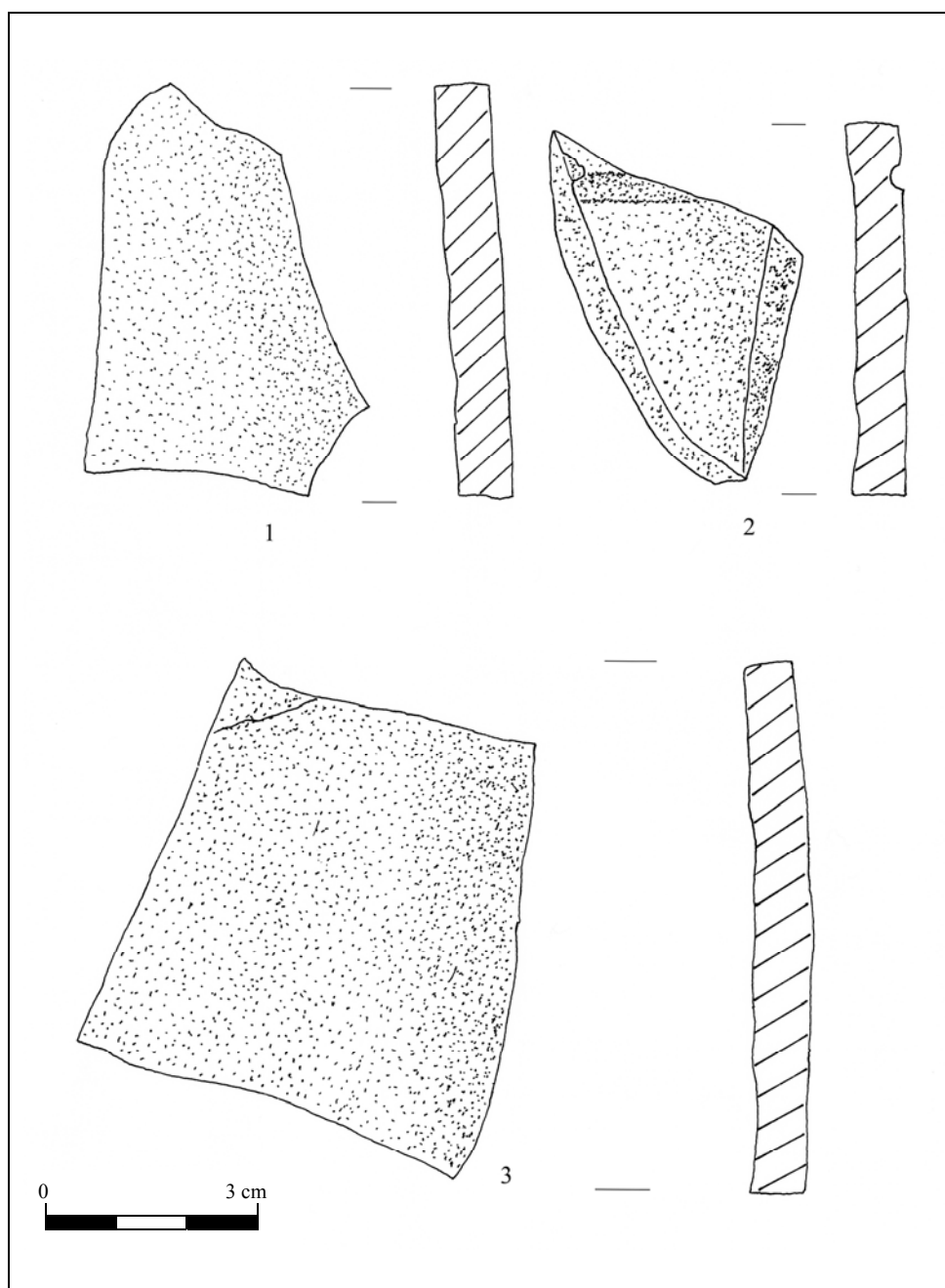
3. kép. A lelőhely és környéke, M = 1:10 000



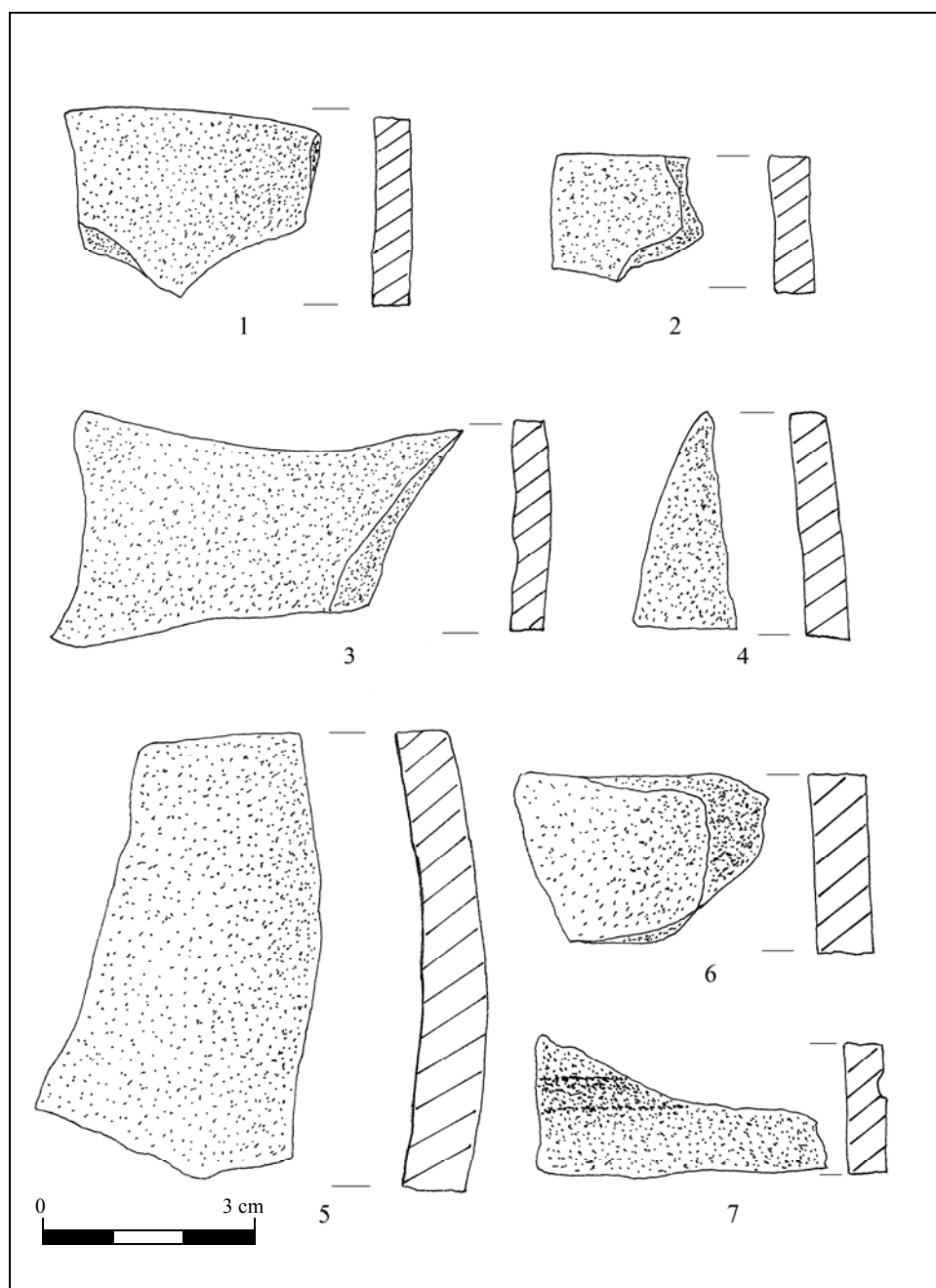
4. kép. A Biharugrán előkerült csontfésű



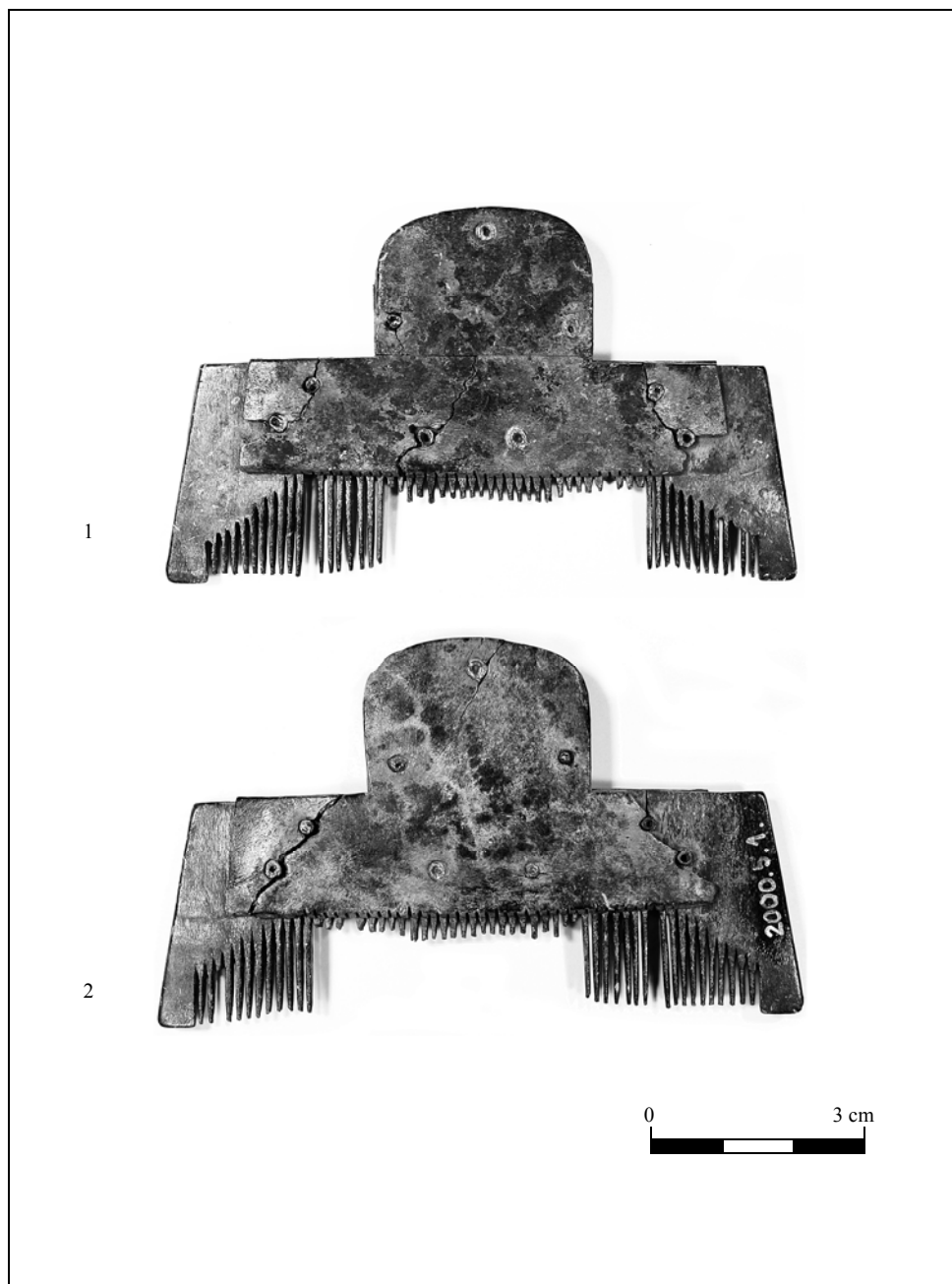
5. kép. A lelőhelyen talált kerámiatöredékek



6. kép. A lelőhelyen talált kerámiatöredékek



7. kép. A lelőhelyen talált kerámiatöredékek



8. kép. A biharugrai csontfésű két oldala