



APORTES BOTÁNICOS DE SALTA - Ser. Flora

HERBARIO MCNS
FACULTAD DE CIENCIAS NATURALES
UNIVERSIDAD NACIONAL DE SALTA
Buenos Aires 177- 4400 Salta- República Argentina
ISSN 0327- 506X

Vol. 4

Junio 1996
Edición Internet 2012

Nº 12

FLORA DEL VALLE DE LERMA

F A B A C E A E Lindl.

Tribu II. *ACACIEAE* Benth., nom. cons.

A. M. Cialdella¹

Arboles o arbustos, raro hierbas. Ramas armadas con estípulas espinosas o aguijones, o bien inermes. Hojas bipinnadas o reducidas o filodios. Nectarios extraflorales presentes en la cara adaxial de la hoja o filodio. Nectarios florales presentes. Estípulas pequeñas, efímeras, o bien transformadas en espinas. Inflorescencias axilares, solitarias o fasciculadas, racemosas o paniculadas. Brácteas 2, connadas, escamosas en la base del pedúnculo. Flores en espigas, racimos espiciformes o cabezuelas, sésiles o pediceladas, 4-5-meras, amarillas o blancas. Bractéolas pequeñas, espatuladas o lineales, caducas. Caliz campanulado, dentado o lobado o con sépalos libres. Corola similar al caliz, de mayor tamaño. Estambres usualmente más de 50, exsertos, fértiles, con anteras o veces glandulosas: filamentos filiformes libres, excepcionalmente connados en la base. Polen compuesto, en grupos de 16 (4, 8, 12, 24 ó 48) mónades. Ovario estipitado o sésil, glabro o pubérulo, con 2 ó más óvulos: estilo delgado: estigma capitado. Entomofilia muy frecuente. Frutos variados, dehiscentes o indehiscentes. Semillas transversales o longitudinales en el fruto, uné o triseriadas: funículo filiforme o arilado: germinación típicamente epígea, con primer hoja compuesta. $x=13$.

Tribu afín o las Ingeae, de la que se distingue por los filamentos estaminales libres o muy brevemente soldados en la base. Incluye un sólo género, *Acacia*, de distribución pantropical.

Bibliografía: Polhill, R. M. & P. H. Raven (Eds.) 1981. *Advances in Legume Systematics* 1: 161-171.- Zuloaga, F. O. & al. 2011. Flora del Conosur. Catálogo de las Plantas Vasculares. Instituto de Botánica Darwinion. San Isidro. Bs. As.- <http://www.darwin.edu.ar/Proyectos/Flora Argentina/FA>.

¹ Instituto de Botánica Darwinion. Labardén 200. c.c. 22. 1642, San Isidro. Buenos Aires. Argentina.

FLORA DEL VALLE DE LERMA (Provincia de Salta - República Argentina)

REFERENCIAS

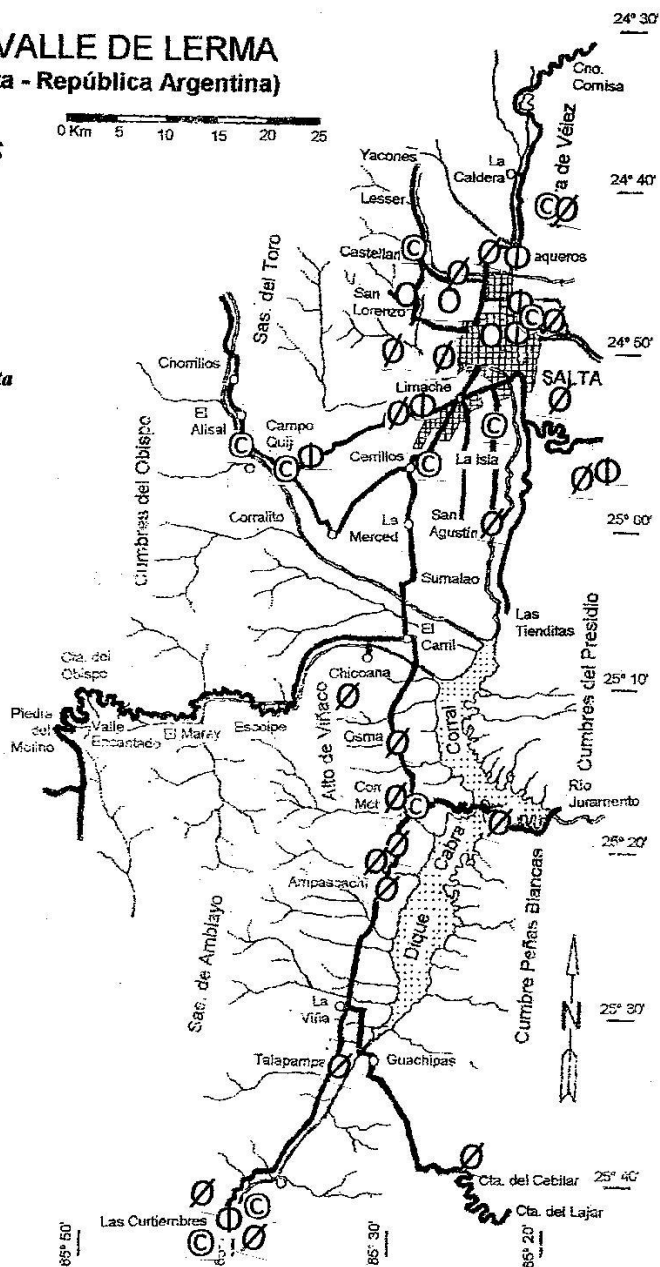
Tr. ACACIEAE
Mapa 1

○ *Acacia albicorticata*

⊖ *A. macracantha*

⊙ *A. caven*

⊘ *A. aroma*



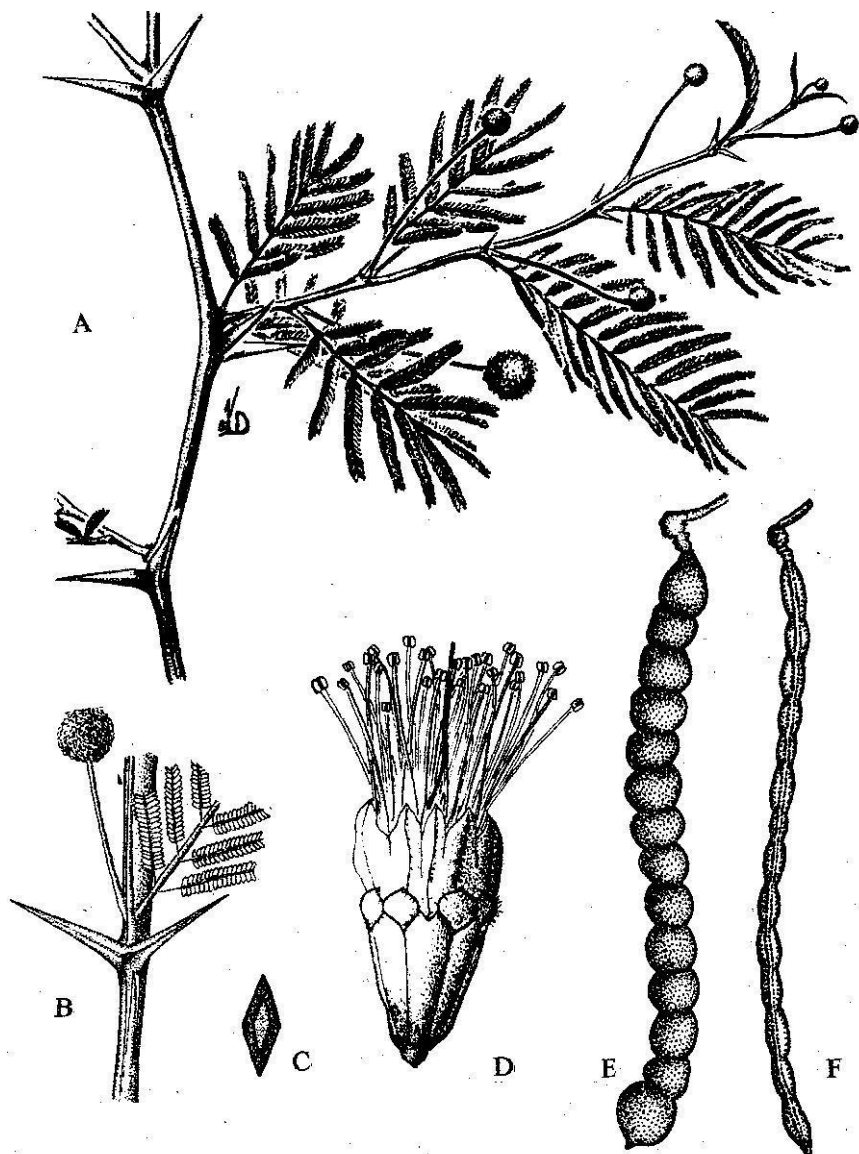
1. *Acacia* (Tourn.) Mill.

Arboles o arbustos erguidos o apoyantes. Ramas pubescentes o glabras, inermes o espinosas. Hojas bipinnadas, pecioladas. Pecíolo y raquis generalmente glandulosos. Foliólulos opuestos o apenas alternos, generalmente numerosos, oblongos, asimétricos, glabros o pubescentes. Espigas o inflorescencias capituliformes, 1-varias por nudo, agrupadas en inflorescencias complejas. Brácteas una por flor, anchamente ovada, con cara dorsal convexa y estrigosa y borde ciliolado. Flores perfectas, actinomorfas, tubulosas, amarillas o blancas, sésiles, rara vez subsésiles. Cáliz gamosépalo, campanulado, 4-7 dentado. Corola tubular, 5-8 lobulada. Androceo con numerosos estambres (30-50), exsertos: filamentos libres soldados brevemente en la base: anteras pequeñas, glandulosas o eglandulosas. Gineceo con ovario unilocular, pluriovulado, elipsoide, glabro o pubescente, con ginóforo: estilo filiforme: estigma inconspicuo: disco nectarífero alrededor de la base del ovario. Fruto de forma variada: generalmente una legumbre típica, dehiscente, con borde recto y consistencia papirácea, rara vez moniliforme, tardíamente dehiscente (?), subcarnoso, ligeramente contraído entre las semillas, o lomento típico, o bien legumbre indehiscente globosa o fusiforme, leñosa o subleñosa. Semillas exalbuminadas, lenticulares, con línea fisural en herradura y funículo plegado sobre sí mismo, generalmente uniseriadas, raro multiseriadas en el fruto.

Género de distribución pantropical, representado en la Argentina por 21 especies, de las cuales 13 crecen en Salta y 10 llegan al valle de Lerma, a excepción de *Acacia boliviana* Rusby, *A. albicorticata* Burkart y *A. etilis* Speng.

Numerosas especies de *Acacia* de origen australiano, son cultivadas en nuestro país con fines ornamentales (*A. baileyana*, *A. cultriformis*, *A. dealbata*, *A. longifolia*, *A. melanoxylon*, *A. retinodes*, *A. saligna*, entre otras). Las flores de estas plantas constituyen una de las principales fuentes de esencias utilizadas en la industria de la perfumería en Europa. Por otra parte, algunas especies se usan como reserva alimenticia en regiones áridas de los trópicos y subtropicos. También se cultivan como árboles de sombra, mejoradores de suelos o como fijadores de dunas y controladores de la erosión del suelo, por ejemplo, *A. longifolia* y *A. saligna*.

Bibliografía: Burkart, A. 1952. *Las Leguminosas Argentinas silvestres y cultivadas*, 2da. edic.: 95-104.- Burkart, A. 1959. Leguminosas, en Parodi, L. *Encicloped. Argent. Agric. Jard.*: 443-512.- Burkart, A. 1979. Leguminosas Mimosoideas, en R. Reitz, *Fl. Ilustr. Catarinense*, 1ra. Parte, fascíc. LEGU: 17-48.- Burkart, A. 1987. Leguminosae, en A. Burkart, *Fl. Ilustr. Entre Ríos* 6 (3): 442-738. Col. Cient. INTA, Bs. As.- Cialdella, A. M. 1984. El género *Acacia* (Leguminosae) en la Argentina. *Darwiniana* 25 (1-4): 51-111.- Spengazzini, C. 1923. Acacias Argentinas. *Bol. Acad. Nac. Ci. Córdoba* 26 (2): 161-334.



Lám. 1. *Acacia macracantha*. **A**, rama florífera; **B**, detalle de un nudo mostrando las estípulas espinosas; **C**, sección de una estípula espinosa; **D**, flor; **E**, fruto, vista lateral; **F**, fruto, vista dorsal. (A-E, según Cialdella 19840 73, f. 5: f. dib. M. C. Otero).

- A. Plantas con estípulas espinosas, geminadas, rectas. Pecíolo con glándula sécil. Inflorescencias capituliformes. Fruto moniliforme, subcaroso, o bien globoso o fusiforme, leñoso
Ser. *Gummiferae* Benth.
- B. Folíolos de 6-13 mm long. x 2-4 mm lat. Tronco con corteza papirácea, exfoliándose en láminas color blanco-marfil. Ramas jóvenes de aspecto pruinoso
1. *A. albicorticata*
- B'. Folíolos menores. Tronco y ramas de corteza oscura, no exfoliante
- B. Estípulas comprimidas, con una o más costillas. . . . 2. *A. macracantha*
- B'. Estípulas cónicas, ecostadas
- C. Fruto legumbre indehiscente, globosa o fusiforme, leñosa. Pedúnculos de las inflorescencias de hasta 12 (-15) mm long. . . . 3. *A. caven*
- C'. Fruto moniliforme, comprimido, tardíamente dehiscente (?), o bien fruto recto, comprimido, indehiscente, de sección rectangular y superficie pubescente, ambos subcarosos. Pedúnculos de las inflorescencias mayores de 15 mm long.
- D. Hojas con 10-25 pares de pinnas. Fruto moniliforme
4. *A. aroma*
- D'. Hojas con 1-8 pares de pinnas. Fruto recto, no contraído entre las semillas
5. *A. atramentaria*
- A'. Plantas con aguijones, o bien inermes, rara vez ramas con braquiblastos biaculeados en el ápice. Pecíolo con glándula sécil o estipitada. Flores en espigas o en inflorescencias capituliformes. Fruto una legumbre típica, crustácea
Ser. *Vulgares* Benth.
- B. Ramas con aguijones infranodales y con braquiblastos biaculeados en el ápice
6. *A. gilliesii*
- B'. Ramas inermes o con aguijones dispersos, sin braquiblastos biaculeados
- C. Pecíolos con una o más glándulas estipitadas. Foliólulos con mechón de pelos sobre el nervio medio en la base del hipofilo. . . . 7. *A. tucumanensis*
- C'. Pecíolos con una glándula sécil. Foliólulos sin mechón de pelos en el hipofilo
- D. Flores reunidas en espigas. 8. *A. bonariensis*
- D'. Flores reunidas en inflorescencias capituliformes
- E. Inflorescencias de 1,8-2,0 cm diám. a la antesis. Arboles inermes
9. *A. visco*
- E'. Inflorescencias de 0,5-1,5 cm diám. Arboles o arbustos inermes o aculeados

F. Arbustos con ramas aculeadas, pubescentes y hojas con 7-12 pares de pinnas. Foliólulos concolores o apenas discolores en seco

10. *A. parviceps*

F'. Arboles con ramas aculeadas o inermes, glabras y hojas con 2-6 pares de pinnas. Foliólulos notablemente discolores en seco

11. *A. praecox*

1. *Acacia albicorticata* Burkart (Fotos 1 y 2)

Arbol de hasta 10 m alt., tronco de hasta 60 cm diám. con corteza blanquecina, exfoliante en placas papiráceas. Hojas con estípulas espinosas, cónicas, rojizas en el ápice, de 2-9 (-50) cm long. Pecíolo pubescente, con glándula elíptica por debajo del primer par de raquis secundarios o en la mitad superior de su longitud; raquis primario acuminado, pubérulo, glanduloso; raquis secundarios con pequeña glándula a la altura de los últimos pares de folíolos. Lámina 1-4 (-13) yugada, folíolos glabros o levemente pubescentes, bordes estrigosos, con nervios notorios, de 4-13 mm long. x 1-4 mm lat. Espigas capituliformes de 1 cm diám., 1-5 por nudo, sobre pedúnculos de hasta 30 mm long. Flores amarillas, sésiles, con brácteas de 1-2 mm long. Cáliz 5-6 lobulado, de 1,5-2,5 mm long. Corola 5-7 lobulada, pubescente en la cara dorsal, de 2,5-3,0 mm long. Estambres de 4-5 mm long., con anteras eglandulosas. Ovario subsésil, generalmente glabro. Fruto indehiscente, coriáceo, algo comprimido, recto o levemente curvado, con pericarpio negro brillante, estriado, suturas poco visibles, de 4,5-10,0 cm long. x 5-13 mm lat. y 5-10 mm de grosor. Semillas castañas, uniseriadas, separadas por septos celulósicos, 10-14 por fruto, de 5-9 mm long. x 3-5 mm lat.

Especie común en el sur de Bolivia, Paraguay, este de Jujuy y norte de la provincia de Salta, en los Dptos. Santa Victoria, Orán y San Martín, a 100-1500 m s.m. Citada además para Tucumán.

Obs.: Esta especie es novedosa para el valle de Lerma, donde es poco frecuente. Según Novara (com. pers.), hasta ahora ha sido herborizada una sola vez en la playa de maniobras del FF.CC. Gral. Belgrano. Dice que fue fotografiada en los alrededores de la ciudad, en el Campo Militar Gral. Belgrano (Foto 1) y observada en las proximidades del río San Lorenzo, en el pueblo homónimo, 7 km al W de la ciudad de Salta.

Material estudiado: Dpto. Capital: Ciudad de Salta, playa de maniobras del FF.CC. Gral. Belgrano, proximidades del ex Molino Batule, 1187 m s.m. Novara 12338. 26-I-2006.



Foto 1. *Acacia albicorticata*. Campo Militar Gral. Belgrano, al E de la ciudad de Salta. Foto de L. J. Novara.



Foto 2. *Acacia albicorticata*. Detalle de tronco y corteza de la foto anterior.

2. *Acacia macracantha* Humb. & Bonpl. ex Willd. (Lám. 1)

Arbol o arbusto de 2-4 m alt. Ramas pubescentes hacia el ápice. Estípulas de 0,3-4,5 (-10) cm long. Hojas con 3-30 pares de pinnas: pecíolo, raquis primario y secundarios pubescentes, con glándulas circulares o elípticas: foliólulos en 15-40 pares por pinna, obtusos, glabros, estrigosos en el margen, de 1,0-3,5 mm long. x 0,5 mm lat. Inflorescencias de 6-8 mm diám.: pedúnculos pubescentes de 1,0-4,5 cm long. Flores amarillas, sésiles: brácteas de 1,5-2,0 mm long. Cáliz 4-7-lobulado, pubescente, de 1-2 mm long. Corola 6-8-dentada, pubescente, de 2,5-3,5 mm long. Estambres de hasta 5 mm long.: anteras eglandulosas. Ovario glabro o bien pubescente en el extremo superior. Fruto moniliforme, regular o irregularmente contraído entre las semillas, comprimido, subcarnoso, con pericarpio ligeramente reticulado y pubescente, de 5-7 cm long. x 0,8-1,5 cm lat. Semillas uniseriadas, 6-16 por fruto, de 6-8 mm long.

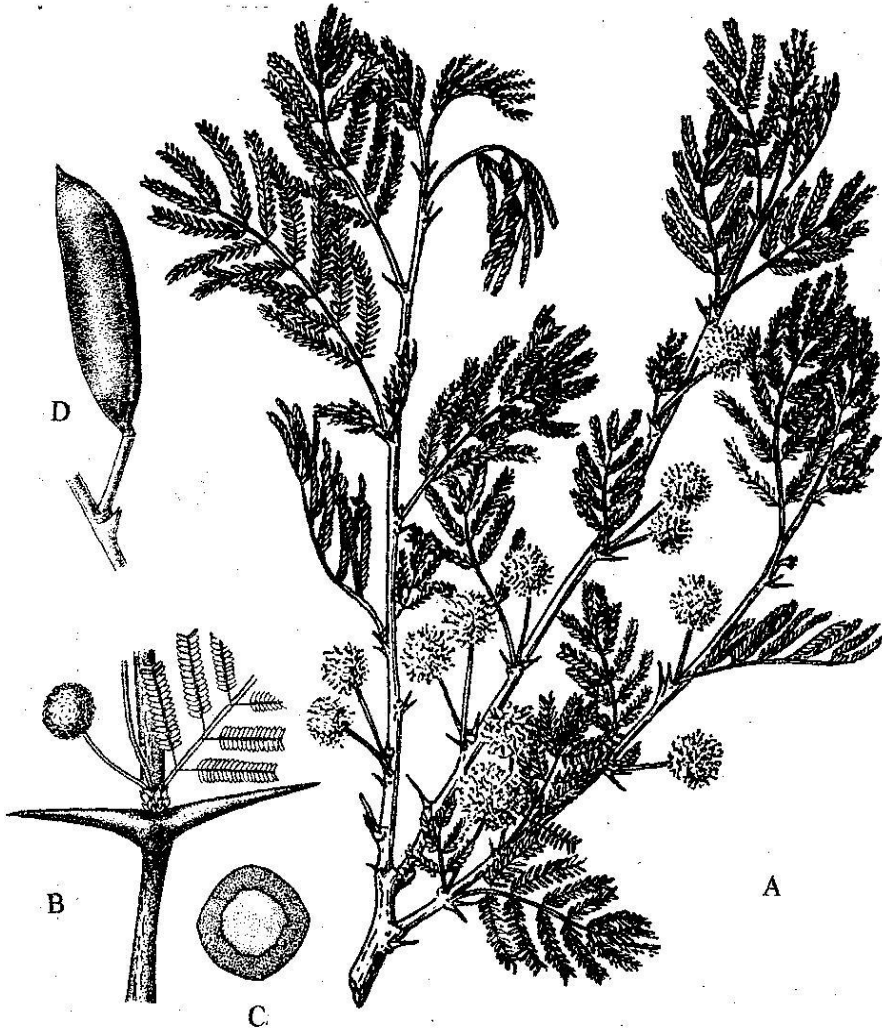
Oeste de América del Sur, desde Ecuador hasta el norte de la Argentina. En Salta habita en la zona central. Muy frecuente en el valle de Lerma.

Nombres vulgares: "Tusca".

Obs.: Florece en octubre y sus frutos maduran en febrero.

Material estudiado²: **Dpto. Capital:** Cdad. de Salta, Ruta 51, cerca de El Aybal, 1200 m. Varela 249. 9-XI-1983.- *Ibid.*, C° San Bernardo. Krapovickas & al. 28246. 6-V-1975 (SI).- *Ibid.*, al W de Fca. Castañares, 1187 m. Tolaba 172. 26-V-1991.- Fca. La Troja, 1200 m. Juárez & Del Castillo 1967. 22-XI-1989.- Vaqueros, río Caldera, 1250 m s.m. Cortez s.n. V-1986 (MCNS 875).- **Dpto. Chicoana:** Dique Puerta de Díaz, 1400 m. Ortín 27. 7-II-1987.- Los-Los. Krapovickas & al. 28304. 7-V-1975 (SI).- Tilián. Varela & Del Castillo 271. 2-XII-1983. - **Dpto. La Caldera:** Vaqueros. Varela & Del Castillo 265. 16-XI-1983.- **Dpto. La Viña:** Las Curtiembres, 1280 m. Varela & Del Castillo 1288. 13-XII-1985.- **Dpto. Rosario de Lerma:** Dique Las Lomitas, 2500 m. Varela & Varela 2092. 1-IV-1992.

² Los ejemplares carentes de siglas poseen su original depositado en el Herbario de la Facultad de Ciencias Naturales, Universidad Nacional de Salta (MCNS). Todos los Departamentos citados corresponden o la provincia de Salta (Argentina).



Lám. 2. *Acacia caven*. A, rama con flores; B, detalle de rama mostrando las estípulas espinosas; C, transcorte de una estípula espinosa; D, fruto. (A, según Burkart, 1967: 411, f. 128; Ay C, de Cialdella 1984 73, f. 5; D, de Burkart, 1987: 456, f. 199).



Foto 3. *Acacia caven*. Foto de L. J. Novara.

3. *Acacia caven* (Molina) Molina (Lám. 2, foto 3)

Arbol o arbusto de 2-5 m alt. Ramas pubescentes hacia el ápice. Estípulas de 0,3-2,5 (-5,5) cm long. Hojas con 3-15 pares de pinnas: pecíolo, raquis primario y secundarios pubescentes, con glándulas circulares o elípticas: foliólulos en 10-30 pares por pinna, glabros, con borde estrigoso, de 1-4 mm long. x 0,5-1,0 mm lat. Inflorescencias de 0,7-1,0 cm de diám.: pedúnculos pubescentes. Flores amarillas, sésiles: brácteas de 1-2 mm long. Cáliz de 2,0-2,5 mm long., corola de 2,5-3,0 mm long., ambos ciclos pubescentes, 5-6 lobulados. Estambres de 3-6 mm long.: anteras eglandulosas. Ovario subsésil, glabro o pubescente. Fruto de 4-10 cm long. x 1,5-3,0 cm diám. Semillas multiseriadas, 25-35 por fruto, de 4-10 mm long.

Sur de América del Sur hasta el norte y centro de la Argentina. En Salta, habita en la zona central. Frecuente en el valle de Lerma, en pastizal serrano y bosque chaqueño húmedo en transición con Yungas.



Lám. 3. *Acacia aroma*. Rama florífera. (dib. M. C. Otero).

Nombres vulgares: "Churqui", "espinillo", "espinillo negro", "tusca".

Obs.: Florece en agosto-septiembre y sus frutos maduran entre enero y abril.

Obs.: En esta especie pueden reconocerse 4 variedades: *caven*, *dehiscens*, *stenocarpa* y *microcarpa*, que se diferencian por la forma y la dehiscencia o indehiscencia de sus frutos. En el valle de Lerma, se han coleccionado hasta el momento solamente ejemplares de la var. *caven*.

Obs.³: "*Esta especie es la más común del género en el valle de Lerma, y se comporta como maleza pirógena muy agresiva cuando hay mal manejo de hacienda. Es una de las mejores indicadores de ambientes sobrepastoreados con incendios anuales de pasturas*".

Usos: "*La madera, de buena clase, según Latzina, (Index de la flora dendrológica argentina. Lilloa 10 95-211, 1937) posee un peso específico de 0,880-1,040 y un poder calórico de 3,500 Kcal/kg. Se utiliza para diversos usos rurales como varillas, postes de alambrados, yugos, cumbreras y tirantes de ranchos, cabos de herramientas y otros usos menores. Tanto la leña como el carbón que se obtiene de ella son de buena calidad. El tanino de la corteza se usaba en curtiembres y posee además una goma semejante o la arábica que se obtiene haciendo incisiones en el tallo. Los frutos hervidos y tratados con caparrosa sirven para teñir telas color gris claro o negro. Sus flores, por destilación, pueden usarse en perfumería. En medicina popular diversos autores le atribuyeron numerosos usos: las hojas secas como vulnerario, té de corteza en gárgaras para la ronquera, y en gotas para casos de otitis. Té de hojas para reumatismo, gota y como depurativo de la sangre. Las semillas mencionadas como digestivo, y como estornudatorias cuando molidas. Las hojas y los frutos son buenas forrajeras a monte, pero de acuerdo con Ragonese & Milano (Vegetales y subst. tóxicas de la flora argentina. Encicloped. Argent. Agric. Jard. Ed. 2, 2 (8-2), 1984) hay citas sobre el hallazgo de substancias cianogenéticas en esta especie y en A. atramentaria que deben tenerse en cuenta. No obstante indican que no se reportaron casos de intoxicaciones con ninguna especie de este género en la Argentina.*"

Material estudiado: **Dpto. Capital:** Castellanos, A° Castellanos, 1500-1800 m. Novara 8087. 16-IX-1988.- Cdad. de Salta, C° 20 de Febrero, 1300-1350 m. Varela 148. 16-III-1982.- Cno. a La Isla. Juárez 1788. 11-III-1989.- **Dpto. Cerrillos:** Estac. Experimental Agropecuaria Salta, INTA. R. de Colina 272. 28-IX-1962.- **Dpto. Chicoana:** El Carril. Burkart 17577. 11-X-1948 (SI).- **Dpto. Guachipas:** De Alemania a Cafayate. Hunziker 2789. 22-III-1943 (SI).- Quebr. de Las Conchas. Cabrera 3758. 14-VIII-1936 (SI).- **Dpto. La Caldera:** Cta. del Gallinato, 1300-1500 m. Novara 6977. 10-X-1987.- **Dpto. La Viña:** Cnel. Moldes. Krapovickas 1439. 24-I-1945 (SI).- **Dpto. Rosario de Lerma:** Cpo. Quijano. Hunziker 1280. 4-II-1941 (SI).- Quebr. del Toro, Ruta 51, Km 38. Tolaba 211. 31-VII-1991.

³ Las observaciones ecológicas, fitogeográficas y de usos, escritas entre comillas y con letra tipo itálica, al igual que los mapas de distribución, son de L. J. Novara.



Foto 4. *Acacia aroma*. Foto de L. J. Novara.

4. *Acacia aroma* Gill. ex Hook. & Arn. (Lám. 3, foto 4)

Arbol de 4-6 m alt. Estípulas de 0,5-1,5 (-5,5) cm long. Hojas con 10-25 pares de pinnas: pecíolo pubescente, con glándula circular o oblonga: raquis primario con glándulas similares hacia el ápice: foliólulos en 20-35 pares por pinna, obtusos, glabros, estrigosos en el margen, de 1,5-4,0 mm long. x 0,5-1,0 mm lat. Inflorescencias de 7-8 mm diám.: pedúnculos de 3,0-5,5 cm long. Flores amarillas, sésiles con brácteas de 2 mm long. Cáliz 5-6-lobulado, pubescente, de 2 mm long. Corola 5-6-dentada, pubescente, de 2,5-3,0 mm long. Estambres de 3,5-4,0 mm long.: anteras eglandulosas. Ovario pubescente, a veces sólo hacia el ápice. Fruto moniliforme, contraído o nó entre las semillas, comprimido, subcarnoso, con pericarpio estriado, glabro o ligeramente pubescente, de 3-15 cm long. x 0,7-1,0 cm lat. Semillas uniseriadas, 3-20 por fruto, de 5-7 mm long.

Perú, Bolivia, Paraguay, norte y centro de la Argentina. En Salta, se la encuentra ampliamente distribuida en la zona centro este. Muy frecuente en el valle de Lerma.

Nombres vulgares: "Tusca", "aromo", "aromo negro", "espinillo".

Obs.: Florece de septiembre o noviembre y sus frutos maduran de marzo o junio.

Obs.: Esta especie es muy afín a *Acacia macracantha*, de la que se distingue por la forma de las estípulas: cónicas en *A. aroma* y comprimidas en *A. macracantha*.

FLORA DEL VALLE DE LERMA

(Provincia de Salta - República Argentina)

REFERENCIAS

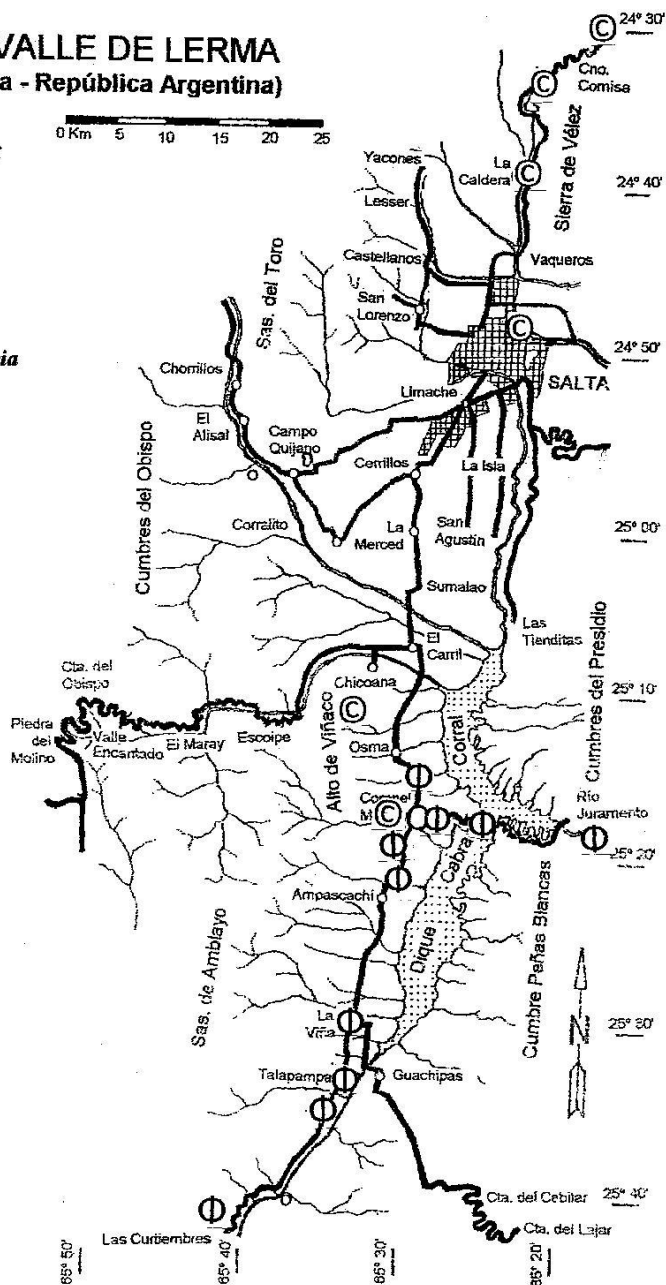
Tr. ACACIEAE
Mapa 2

○ *Acacia atramentaria*

⊖ *A. gilliesii*

⊙ *A. tucumanensis*

∅ *A. bonariensis*



Usos: "La madera encuentra aplicaciones similares o la especie anterior. Las ramas secas por sus espinas se utilizan para la formación de cercos. Los frutos y hojas son buen forraje para hacienda, con éstos se preparaba una aloja que, según Hieronymus, (*loc. cit.*: 95) se reputaba como antivenérea. La esencia destilada de flores podría utilizarse en perfumería. Una extensa lista de usos medicinales brinda Martínez Crovetto (Plantas utilizadas en medicina en el NO de Corrientes. *Miscelánea* 69: 53, 1981. Fundac. Miguel Lillo, Tucumán), entre las principales, la decocción de corteza en micosis (pie de atleta): infusión de hojas como oftálmico, y la de flores como antiasmático, para la presión alta y como antitusivo. El jugo fresco de flores en casos de otitis. La decocción de ramas tiernas, en tópicos, para curar llagas bucales en niños, etc."

Material estudiado: **Dpto. Capital:** Alreded. de Salta. Dawson & Calastremé 1928. 13-XI-1947 (SI). - Astillero, cerca de Las Costas, 1400-1500 m. Novara 7668. 6-II-1988. - Cdad. de Salta, Ruta 51, cerca del Aybal. Varela 245. 1-XI-1983.- *Ibid.*, C° San Bernardo. Cabrera & Marchionni 13031. 13-III-1958 (SI).- La Pedrera, 3 km al S del Pque. Industrial, 1250-1300 m. Novara 8011. 25-V-1988.- La Quesera. Del Castillo 126. 26-X-1983.- Río Vaqueros, 5 km al W del puente Ruta 9. Novara 2077. 15-X-1981 (SI).- **Dpto. Cerrillos:** Va. Sarmiento, 1150 m. Novara 6404. 21-III-1987.- **Dpto. Chicoana:** Ruta 9, 4 km al N de Ampascachi. Novara 3055. 20-I-1983.- Las Moras. Ruiz Leal 12623. 5-X-1941 (SI).- Quebr. de Tilián. Varela & Del Castillo 273. 2-XII-1983.- **Dpto. Guachipas:** El Cebilar, 1380 m. Del Castillo & Varela 53. 23-VIII-1983.- Quebr. de Las Conchas. Cabrera 3730. 14-VIII-1936 (SI).- **Dpto. La Caldera:** Cta. del Gallinato, 1400-1500 m. Novara 6051. 15-II-1987.- *Ibid.* Varela 229. 24-X-1983.- Vaqueros, A° Chaile. Núñez 134. 21-X-1986.- **Dpto. La Viña:** Río Ampascachi, 1600 m. Ortín 33. 27-I-1987.- Cnel. Moldes. Bartlett 20266. 28-V-1943 (SI).- Las Curtiembres, 1200-1300 m. Del Castillo & Varela 840. 13-XII-1985.- Cno. de Moldes, al dique, 8 km. Varela & *al.* 1492. 24-X-1986. - Osmá, Ruta 68, Km 136, 1100 m. Novara 8517. 27-I-1981 (SI).- Talapampa, 1100 m. Palací 321. 13-XII-1985.

5. *Acacia atramentaria* Benth. (Lám. 4)

Arbol o arbusto de 3-6 m alt. Ramas de corteza notablemente oscura. Estípulas de 3-7 (-15) mm long. Hojas con (1-) 2-7 (-8) pares de pinnas: pecíolo y raquis primario densamente pubescentes, con glándulas sésiles circulares o elípticas: foliólulos en 13-25 pares por pinna, obtusos, glabros, de bordes estrigosos, de 1-4 mm long. x 0,5-1,0 mm lat. Inflorescencias capituliformes de hasta 1 cm diám: pedúnculos densamente pubescentes, de (1,0-) 1,5-4,5 cm long. Flores amarillas, sésiles. Brácteas de 1,0-1,5 mm long. Cáliz pubescente, 4-6-dentado, de 1,0-1,5 mm long. Corola 5-8-dentada, de 2-3 mm long., pubescente. Estambres de 3-5 mm long.: anteras eglandulosas. Ovario glabro, o veces pubescente hacia el ápice. Fruto resinoso, con superficie oblícamente estriada y pubescente, de 5-13 cm long. x 0,8-1,0 cm lat. Semillas uniseriadas, 8-12 por fruto, de 5-8 mm long.

Norte y centro de la Argentina. En Salta fue muy poco coleccionada, habiendo sido encontrada una sola vez en el valle de Lerma.



Lám. 4. *Acacia atramentaria*. A, rama florífera; B, fruto. (Según Burkart, 1987: 456, f. 199).

Nombres vulgares: "Churqui", "espinillo", "aromo negro".

Obs.: Florece en setiembre y sus frutos maduran en octubre-noviembre.

Usos: "De acuerdo con Hieronymus (*loc. cit.*: 95-96) la madera es apta para leña y con los troncos se hacen horcones para ranchos. Los frutos parecen tener taninos o resinas ya que se usaban para fabricar tinta y en medicina como astringente fuerte. Dice que los animales no los comen".

Material estudiado: Dpto. La Viña: Cnel. Moldes. Burkart 13102. 15-XI-1942 (SI).

6. *Acacia gilliesii* Steud. (Lám. 5)

(=*Acacia furcatispina* Burkart)

Arbol o arbusto de 1,5-4,0 m alt. Ramas glabras, pubescentes hacia el ápice, frecuentemente con aguijones infranodales y con braquiblastos de 5-18 mm long., biaculeados en el ápice, los acúleos de 2,0-3,5 mm long. Hojas con 2-6 pares de pinnas: pecíolo pubescente, generalmente eglanduloso, rara vez con glándula sésil, circular: raquis primario pubescente, glanduloso hacia el ápice, foliólulos en 8-20 pares por pinna, agudos, o veces acuminados, estrigosos en el margen y la cara abaxial, de 2-4 mm long. por 0,5-1,0 mm lat. Inflorescencias capituliformes de 1,0-1,5 cm diám.: pedúnculos de 1,0-3,5 cm long., pubescentes. Flores amarillas o blanquecinas, sésiles. Brácteas de 1,5 mm long. Cáliz glabro, 5-6-dentado, de 2,5-4,0 mm long. Corola 5-6-dentada, glabra, de 3-5 mm long. Estambres de 6-10 mm long.: anteras eglandulosas o con glándula apical, esférica, estipitada. Ovario pubescente. Legumbre recta o ligeramente curva, con ápice romo o mucronulado, de 5-11 cm long. x 1,0-3,5 cm lat. Semillas uniseriadas, 5-10 por fruto, de 8-12 mm long.

Paraguay, Bolivia y centro y noroeste de la Argentina. En Salta habita en el norte y centro. Se la encuentra en laderas pedregosas de cerros, bordes de ruta y suele formar matorrales en el centro y sur del valle de Lerma.

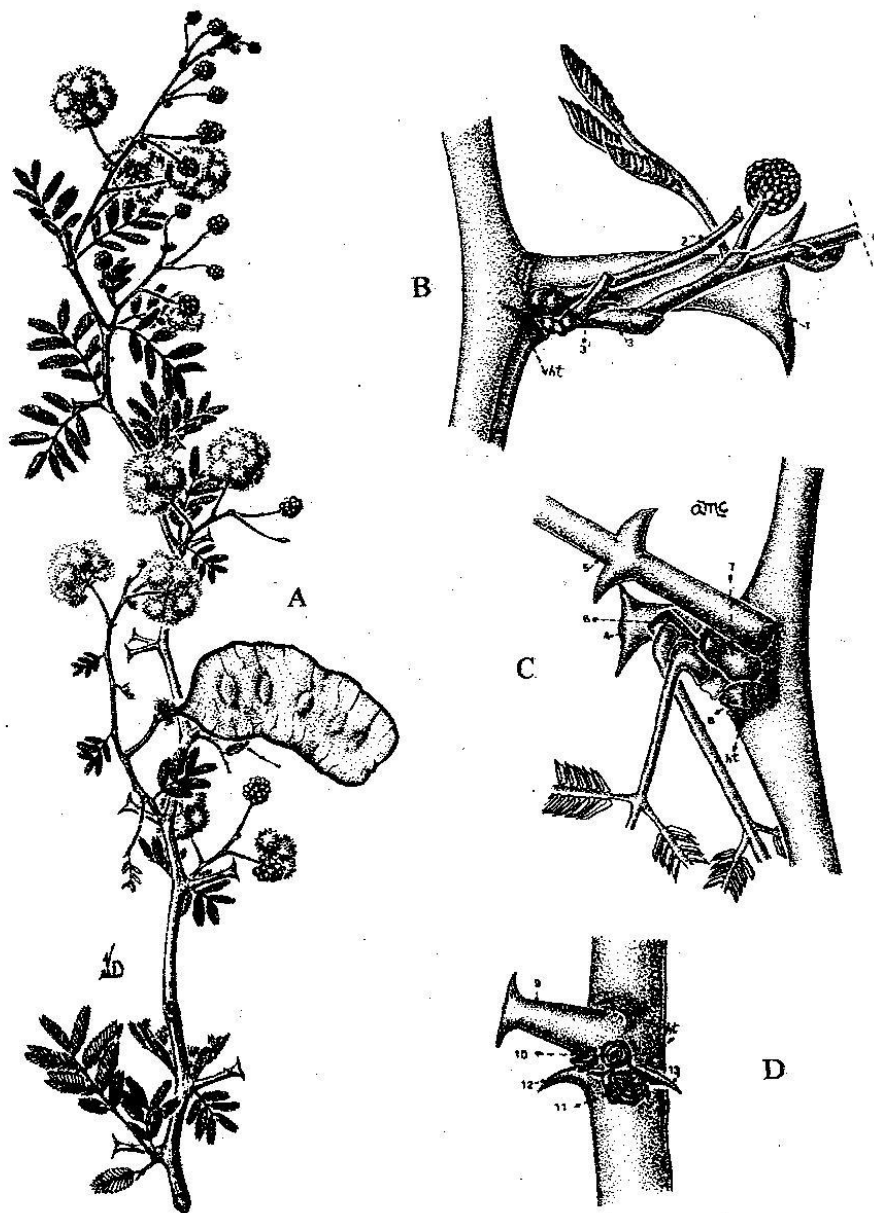
Nombres vulgares: "Garabato macho", "g. blanco", "g negro", "Uña de gato".

Obs.: Florece en octubre y sus frutos maduran en enero-febrero.

Obs.: "En el valle de Lerma esta especie nunca pasa de ser un arbusto, casi siempre achaparrado, de hasta 2 m de alt.".

Usos: "Dice Latzina (*loc. cit.*: 148) que la madera brinda buena leña, con peso específico 1,017-1,038 y poder calórico de 3.550 Kcal/Kg. La consideran muy adecuada para ebanistería, siendo apta para el tallado, mangos de bastones, cabos de látigos y rebenques, etc. El follaje se utiliza como cercos secos por sus espinas".

Material estudiado: Dpto. La Viña: Ruta 9, 4 km al N de Ampascachi. Novara 3053. 20-I-1983.- Cno. a Alemania, Ruta 68, 2 km al S de Talapampa. Novara 4029. 2-XII-1983.- Cnel. Moldes. Krapovickas 1341. 23-I-1945 (SI).- Ruta 68, Km 123, 1100-1200 m. Novara & al. 8628. 1-III-1989.- Cno. a Cnel. Moldes, 52 km. Dawson & Calastremé 2010. 14-XI-1947 (SI).- Proximidades del Dique Cabra Corral. Novara 2776. 17-VI-1982.- Las Curtiembres, 1280 m. Varela & Del Castillo 1290. 13-XII-1985.- Fca. Peñas Azules, Río Juramento, 950 m. Varela & al. 1498. 24-X-1986.- La Viña, 1140 m. Ortín 5. 23-I-1987.- Talapampa, 1100 m. Palací 320. 13-XII-1985.



Lám. 5. *Acacia gilliesii*. A, rama florífera y con un fruto; A-D, detalle de distintos nudos foliares (ht, hoja tectriz; 1, 4 y 9, braquiblastos espiniformes; 5, braquiblasto espiniforme que ha continuado su desarrollo; 2, 3, 6 y 10, braquiblastos normales; 7, 8 y 11, yemas durmientes; 12 y 13, agujijones infraestipulares). (De Cialdella, 1984: 85, f. 6).



Foto 5. *Acacia tucumanensis*. Foto L. J. Novara.

7. *Acacia tucumanensis* Griseb. (Lám. 6, foto 5)

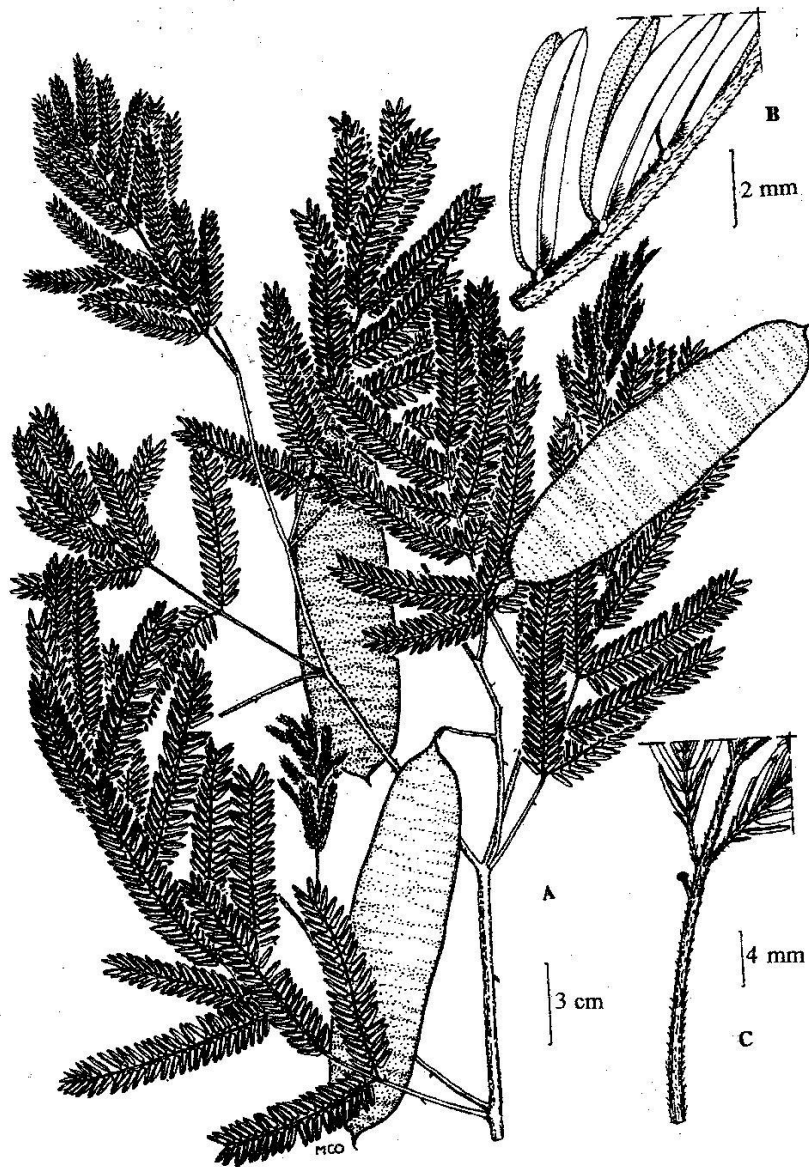
Arbol o arbusto subtrepador. Ramas angulosas, glabras. Agujiones dispersos, recurvos, glabros o levemente pubescentes en la base, de 1-4 mm long. Hojas con 5-12 pares de pinnas: pecíolo y raquis primario aculeados, con glándulas cilíndricas, de 1-2 mm long.: foliólulos en 12-40 pares por pinna, subagudos, glabros, con margen estrigoso y barbilla basal en el hipofilo, de 5-1 mm long. por 1-2 mm lat. Inflorescencias capituliformes de 1,5-2,0 cm diám.: pedúnculos de 1,0-2,5 cm long. Flores blancas, sésiles: brácteas de 1,0-1,5 mm long. Cáliz 5-dentado, pubescente, de 2-3 mm long. Corola glabra, 5-dentada, de 3,0-5,5 mm long. Estambres de 8-11 mm long.: anteras eglandulosas. Ovario generalmente glabro. Legumbre apiculada, superficie reticulada, de 1-14 cm long. x 1,5-2,0 cm lat. Semillas uniseriadas, 8-12 por fruto, de 1-10 mm long.

Paraguay, Bolivia, sur de Brasil y norte y centro de la Argentina. En Salta habita en la zona centro y este. Poco frecuente en el valle de Lerma.

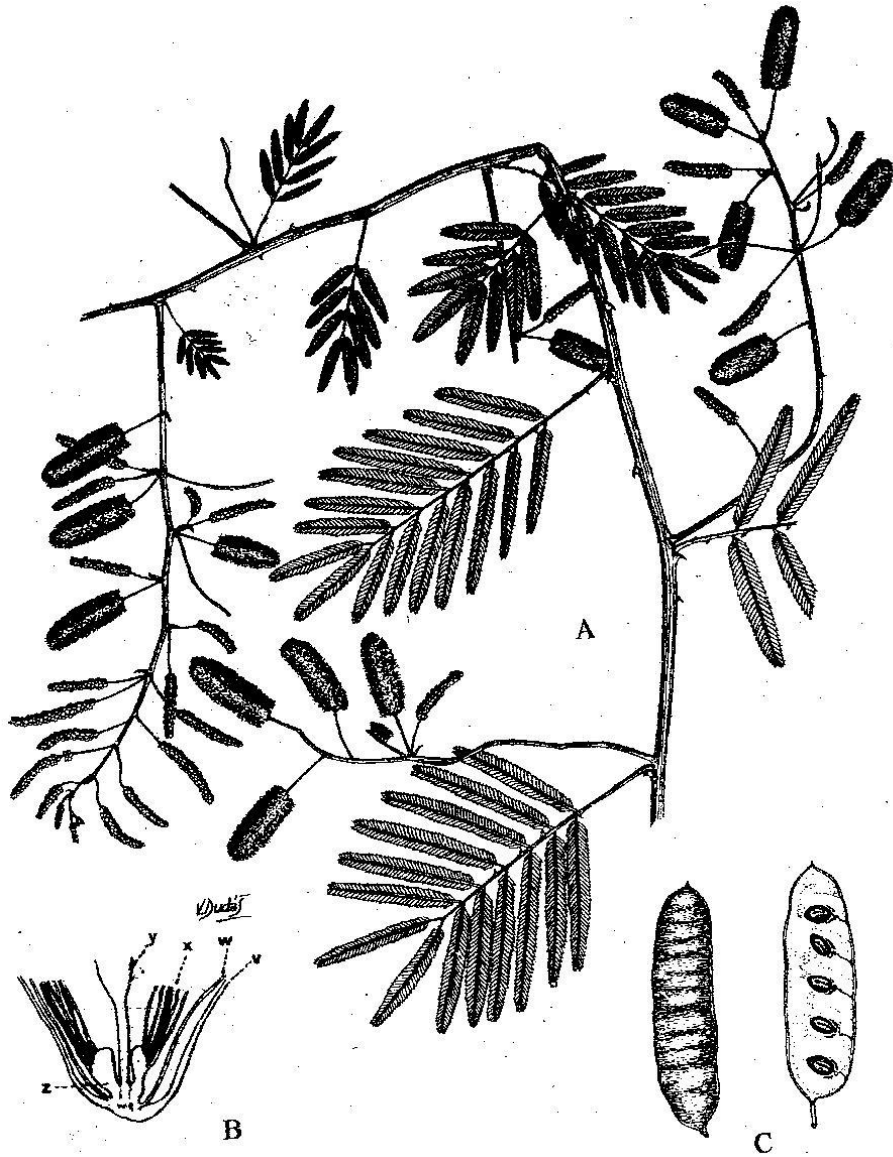
Obs.: Florece en noviembre y sus frutos maduran en mayo.

Material estudiado: Dpto. Capital: Barrancas del Río Caldera, 1220 m. Peirano s.n. 23-XI-1933 (SI, LIL 71743).- Cdad. de Salta, C° San Bernardo, 1000 m. Meyer 3811. 12-I-1941

(SI).- **Dpto. Chicoana:** Tilián. Del Castillo & Varela 172. 2-XII-1983.- **Dpto. La Caldera:** Alto La Sierra, Ruta 68, Km 1637-1638, 1500-1600 m. Novara 8562. 12-II-1981 (SI).- Abra Sta. Laura, 1400 m. Varela & *al.* 1260. 3-XII-1985.- **Dpto. La Viña:** Cnel. Moldes, La Hoyada. Burkart 13100. 14-XI-1942 (SI).



Lám. 6. *Acacia tucumanensis*. Rama con frutos. (De Novara, 8562, dib. M. C. Otero).



Lám. 7. *Acacia bonariensis*. A, rama florífera; B, corte longitudinal de botón floral (v, cáliz; w, corola; x, estambres; y, gineceo; z, disco nectarífero); C, fruto y una valva con semillas. (Copiado de Burkart, 1987: 459, f. 200).

8. *Acacia bonariensis* Gill. ex Hook. & Arn. (Lám. 7)

Arbol o arbusto apoyante de 2-6 m alt. Ramas pubescentes hacia el ápice. Aguijones dispersos, recurvos, de 2-6 mm long. Hojas con 5-10 pares de pinnas: pecíolo y raquis primario aculeados, con glándulas sésiles elípticas o circulares: foliólulos de 20-40 pares por pinna, agudos o acuminados, glabros, con borde estrigoso, de 3-1 mm long. x 1-2 mm lat. Espigas de 1-3 cm long.: pedúnculos tomentosos, de 1,0-1,5 cm long., brácteas de 1 mm long. Flores sésiles. Cáliz pubescente, 5-dentado, de 2 mm long. Corola blanca o amarillenta, 5-lobada, pubérrula, de 2,5-3,0 mm long. Estambres de 4,0-6,5 mm long.: anteras eglandulosas. Ovario pubescente. Legumbre aguda, o veces apiculada, de 4,5-8,0 cm long. x 1-2 cm lat. Semillas uniseriadas, 6-12 por fruto, de 6-10 mm long.

Paraguay, sur de Brasil, Uruguay y norte y centro de la Argentina. En Salta, hasta el momento ha sido coleccionada sólo en el valle de Lerma.

Nombres vulgares: "Garabato", "ñapindá", "uña de gato", "yuquerí".

Obs.: Florece en diciembre y sus frutos maduran en abril-mayo.

Usos: "Madera utilizada como combustible y para usos rurales. De sus flores también podrían destilarse esencias para perfumería".

Material estudiado: **Dpto. Capital:** Cdad. de Salta, Castañares. Palacé 7. 5-VI-1985.- *Ibid.*, C° San Bernardo, 1187 m. Tolaba 81. 5-III-1991.- Límite S del Pque. Industrial, 1250-1350 m. Novara 2727. 2-VI-1982 (SI).- **Dpto. Chicoana:** Los-Los. Krapovickas & al. 28320. 7-V-1975 (SI).- **Dpto. La Caldera:** Río Caldera, 500 m al N del puente de Ruta 9. Novara 2771. 13-VI-1982 (SI).

9. *Acacia visco* Lor. ex Griseb. (Lám. 8, foto 6)

Arbol inerme de hasta 15 m alt. Ramas glabras o levemente pubescentes. Hojas con 4-10 (-14) pares de pinnas: pecíolo y raquis primario pubescentes, con glándulas sésiles circulares: foliólulos agudos o apiculados, pubescentes, 25-45 pares por pinna, de 4-8 mm long. por 1-2 mm lat. Inflorescencias capituliformes de 1,5-2,0 cm diám.: pedúnculos de 1,5-2,5 (-4) mm long. Flores blancas o amarillentas, sésiles, con brácteas de 1,5-2,0 mm long. Cáliz pubescente, 5-7-dentado, de 3,0-3,5 mm long. Corola pubescente, 5-6-dentada, de 4-5 mm long. Estambres con anteras generalmente eglandulosas, de 5-1 mm long. Ovario glabro o pubescente hacia el ápice. Legumbre apiculada de 10-17 cm long. x 1,5-2,5 cm lat. Semillas uniseriadas, 8-12 por fruto, de 12-14 mm long.

FLORA DEL VALLE DE LERMA (Provincia de Salta - República Argentina)

REFERENCIAS

Tr. ACACIEAE
Mapa 3

○ *Acacia visco*

⊖ *A. parviceps*

⊙ *A. praecox*

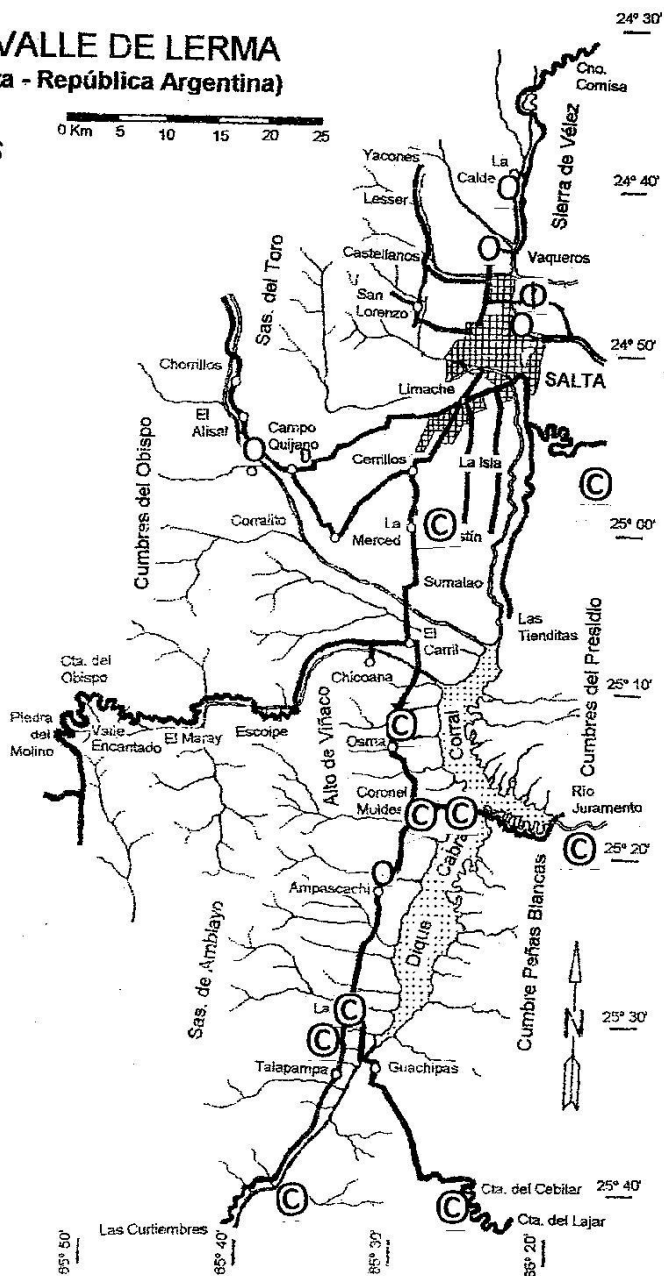




Foto 6. *Acacia visco*. Foto de Fl. Conosur. Darwinion.

Chile, Bolivia y noroeste y centro de la Argentina. En Salta habita en la zona central. Relativamente común en el valle de Lerma.

Nombres vulgares: "Visco", "arca", "viscote".

Obs.: "Especie frecuente en regiones subhúmedas principalmente del centro y sur del valle de Lerma, y en las quebradas secas de acceso al Monte y o la Puna (Q. del Toro, Q. de Escoipe y Q. de Las Conchas, etc.), donde suele ser frecuente".

Obs.: Florece de octubre o diciembre y sus frutos maduran de febrero o abril.

Usos: "La madera, pesada y dura, tiene peso específico de 1,016-1,021 y poder calórico de 3.800 Kcal./Kg. (Latzina, 19370 149). Apreciada por su resistencia o la humedad, se utiliza para postes de alambrados, como leña, para carbón y en diversas faenas rurales".

Material estudiado: **Dpto. Capital:** Cdad. de Salta, C° San Bernardo, 1187 m. Tolaba 86. 5-III-1991.- **Dpto. La Caldera:** Río Caldera. Novara 2772. 13-VI-1982.- A° Chaile, 1400-1600 m. Núñez & al. 431. 3-IV-1988.- **Dpto. Chicoana:** Río Ampascachi, 1400 m. Ortín 42. 27-I-1987.- **Dpto. Rosario de Lerma:** Ruta de San Antonio de los Cobres, 2300 m. Charpin & Novara 20746. 1-XII-1986 (SI).

10. *Acacia parviceps* (Speg.) Burkart

Arbusto apoyante de 2-3 m de alt. Ramas tomentosas con guijones dispersos, recurvos, de 1-4 mm long. Hojas con 7-13 pares de pinnas: pecíolo y raquis primario aculeados, tomentosos, con glándulas sésiles circulares o elípticas: foliólulos en 20-50 (-65) pares por pinna, agudos, levemente discolores en seco, glabros, estrigosos en el margen, de 3-5 mm long. x 0,5-1 mm lat. Inflorescencias capituliformes de 8-10 mm de diám: pedúnculos de 1-2 cm, tomentosos. Flores blanco-amarillentas, sésiles: brácteas de 1 mm long. Cáliz 5-dentado, de 2,0-2,5 mm long. Corola 5-dentada, de 3,0-3,5 mm long. Estambres de 5-6 mm long.: anteras eglandulosas. Ovario y ginóforo vellosos. Legumbre reticulada, con ápice mucronulado o romo, de 7-11 cm long. x 1-2 cm lat. Semillas uniseriadas, 7-8 por fruto, de 8-1 mm long.

Paraguay, Bolivia y norte de la Argentina. En Salta crece en la zona central. Muy poco frecuente en el valle de Lerma, en ambiente de Chaco Serrano con esbozo de Yungas.

Obs.: Florece en octubre-noviembre y sus frutos maduran en mayo.

Material estudiado: Dpto. Capital: Chachapoyas, Sa. de Vélez, 1200-1300 m. Novara 8420. 14-I-1981 (SI).

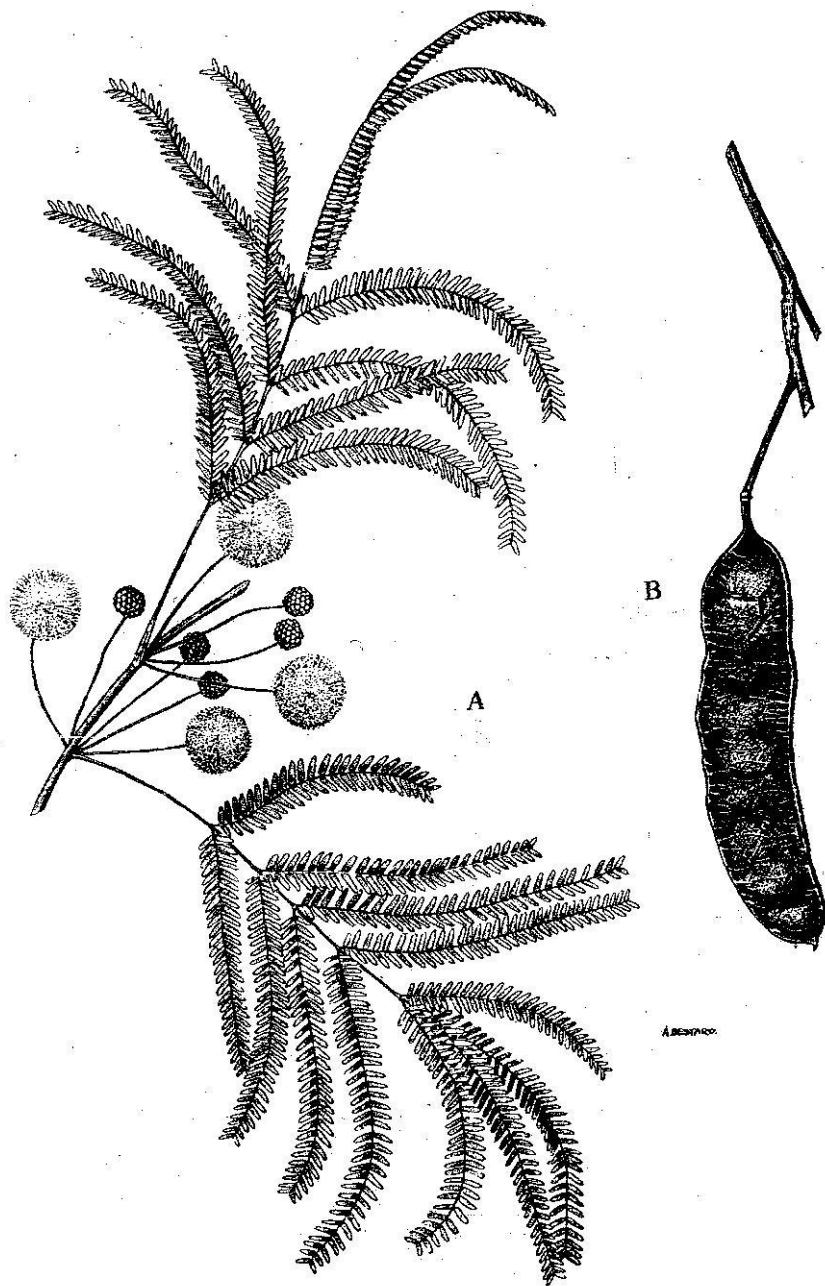
11. *Acacia praecox* Griseb. (Lám. 9, foto 7)

Arbol de 2-6 m de alt. Ramas glabras, inermes o con agujones dispersos, recurvos, de 1-6 mm long. Hojas con 2-6 pares de pinnas: pecíolo y raquis primario pubescentes, con glándulas sésiles elípticas o circulares. Foliólulos acuminados, levemente pubescentes, 15-45 pares por pinna, de 5-11 mm long. x 1-2 mm lat. Inflorescencias capituliformes de 1,0-1,5 cm diám.: pedúnculos de 3,5 cm long.: brácteas de 1,0-1,5 mm long. Cáliz pubescente, 4-7 dentado, de 2,0-2,5 mm long. Corola 5-dentada, pubescente, de 3,0-3,5 mm long. Estambres de 5-8 mm long.: anteras eglandulosas. Ovario generalmente glabro. Legumbre de ápice mucronulado o romo, con pericarpio rojizo con zonas amarillentas que coinciden con la disposición de las semillas, de 7-16 cm long. x 1,5-2,5 cm lat. Semillas uniseriadas, 5-10 por fruto, de 5-6 mm long.

Paraguay, Bolivia y norte y centro de la Argentina. En Salta habita en la zona este y centro, en suelos pedregosos de ladera.

Nombres vulgares: "Arca", "garabato negro", "espinillo macho".

Obs.: Florece en setiembre y sus frutos maduran en enero-febrero.



Lám. 8. *Acacia visco*. A, rama florífera; B, fruto. (Copiado de Burkart, 1987: 462, f. 202).

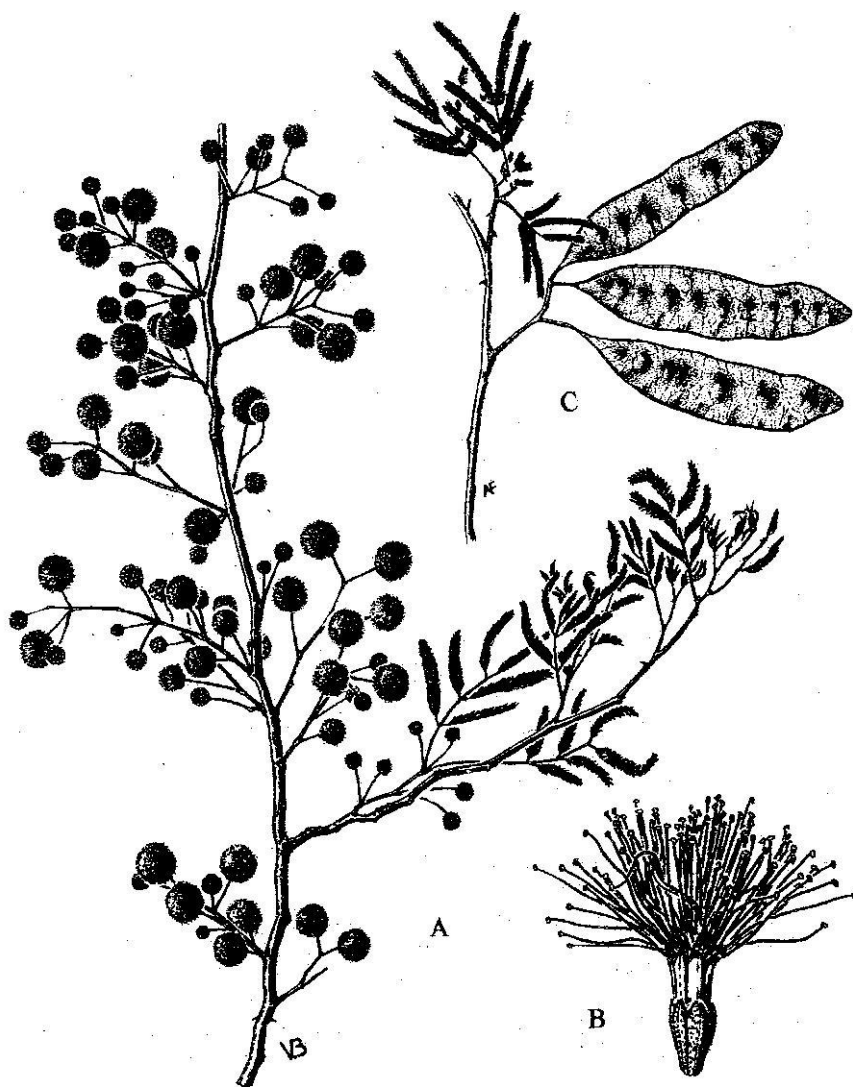
Obs.: "La madera fue estudiada por Latzina (*loc. cit.*: 149) con un peso específico 0,910-0,920 y poder calórico de 3.850 Kcal./Kg. Se la utiliza para combustible, como leña y como carbón, para postes de alambrados y en diversas faenas rurales".

Material estudiado: **Dpto. Capital:** La Quesera. Del Castillo 127. 26-X-1983.- **Dpto. Cerrillos:** La Merced, 3 km al E del pueblo. Novara 2885. 26-IX-1982 (SI).- **Dpto. Guachipas:** Alemania. Burkart 17640. 22-X-1948 (SI).- El Cebilar, 1380 m. Varela & Del Castillo 211. 22-VIII-1983.- **Dpto. La Viña:** A° Ayuza, 100 km SW of Salta on road to Cafayate, 1150 m. Gentry 51717. 20-IX-1985 (SI).- Cnel. Moldes, Ruta 68, Km 123, 1100-1200 m. Novara & al. 8631. 1-III-1989.- Cno. entre Cnel. Moldes y dique Cabra Corral, 1150 m. Novara & Cristóbal 5527. 1-X-1986.- La Viña, 1100 m. Palací 347. 13-XII-1985.- Fca. Peñas Azules, Río Juramento. 950 m. Varela & al. 1494. 24-X-1986.- Ruta 68, Km 138, entre Viñaco y Osma, 1200 m. Novara & al. 9005. 4-IX-1981 (SI).



Foto: J. F. Pensiero jfpensi@fca.unl.edu.ar

Foto 7. *Acacia praecox*. Foto de J.F. Pensiero. Fl. Conosur. Darwinion.



Lám 9. *Acacia praecox*. A, rama en flor; B, flor; C, rama con frutos. (Copiado de Burkart, 1987; 460, f. 201).

En la edición original, la autora agradece a la Fundación Miguel Lillo, Tucumán (LIL) y del Instituto de Botánica Darwinion de San Isidro, Bs. As. (SI) por las atenciones para revisar sus herbarios y por el préstamo de exsiccata.

Obra dirigida, editada y publicada por Lázaro J. Novara. La edición digital fue actualizada, ampliada, corregida e ilustrada por el Director, quien asume la responsabilidad de los cambios realizados, en Mayo de 2012. La presentación en línea para Internet fue realizada por Verónica Salfity, Susana González, José Luis Aramayo y Fernando Delgado, a quienes agradecemos por la colaboración brindada.