

NRL 2,2

KULTURMILJÖVÅRD

RIKSINTRESSEN I NORDANSTIGS KOMMUN



1996:6

RAPPORT

LÄNSSTYRELSEN I GÄVLEBORG

FRÅN KULTURMILJÖFUNKTIONEN

801 70 GÄVLE

RIKSINTRESSEN FÖR KULTURMINNESVÅRDEN I NORDANSTIGS KOMMUN

Innehållsförteckning

Läsanvisningar	1
K 100 Centrala jättendalsbygden, Jättendals socken	3
K 101 Vålmyrknallen - Tjuvön, Jättendals socken	9
K 103 Holmyrberget - Gnarpskatan, Gnarps socken	12
K 107 Ersk-Mats nybygge, Hassela socken	16
K 108 Stakholmen, Hassela socken	19
K 109 Gnarps fäbodområde, Gnarps socken	23

Bilagor

1. Vad är ett riksintresse? En bruksanvisning
 2. Riktlinjer
- Kommunkarta med riksintressen för kulturminnesvården

RIKSINTRESSEN FÖR KULTURMINNESVÅRDEN I NORDANSTIGS KOMMUN

Riksantikvarieämbetet har den 5 nov 1987 beslutat vilka områden som skall vara riksintressen för kulturminnesvården i Gävleborgs län. I december 1987 sände länsstyrelsen beskrivningar och skisserade avgränsningar av länets riksintressen till stadsarkitekterna som underlag till översiktsplanarbetet. Materialet var en uttolkning av riksantikvarieämbetets beslut.

Tanken har sedan dess varit, att länets riksintressen skulle redovisas i en mer samlad och avslutad form. Av resursskäl har detta inte kunnat ske tidigare. Nu har emellertid en rapport sammanställts som utges kommunvis. Äntikvarie Lena Boox utarbetade grundtexterna 1987. Rapporten har sedan bearbetats av länsantikvarie Erik Nordin och redigerats av bitr länsantikvarie Ann Renström.

För en mycket kortfattad översikt över urvalet riksintressen i länet hänvisas till en artikel i "Läddikan" nr 3 1990, se bilaga 1.

Läsanvisningar

Vissa formella uppgifter återfinns i ett huvud. Den efterföljande texten har försetts med standardiserade rubriker:

Beskrivning

Beskrivningen är kortfattad och tar endast med de egenskaper vi uppfattar som väsentligast i riksintresset. I många fall är riksintresset inte färdigstuderat eller färdiginventerat. Det är angeläget att detta arbete fortsätter, genom bl a kommunala insatser. Under rubriken källor anges sådana aktuella inventeringar och andra aktuella källor som bör läsas för att få en mer fullständig beskrivning av riksintresset. Ständiga källor för alla riksintressen är fornminnesinventeringen reviderad under 80-talet och hembygdsförbundets byggnadsinventeringar utförda kommunvis under 70-talet.

Riktlinjer

Här anges, formaliserat enligt ett kodsysteem, ett antal rekommendationer utarbetade av länsstyrelsen för bevarandet av den fysiska miljön som helhet i riksintresset. Närmare samråd och planering får visa om målsättningarna för bevarande skall differentieras och modifieras inom riksintresset. Vissa mål kan eller bör inte heller om sättas i formella skyddsåtgärder, utan får ses som just rekommendationer. Koder för rekommendationer framgår av bilaga 2.

Säkerställande

Här anges direkta, speciella säkerställandeåtgärder som har betydelse för riksintresset. Enstaka Q- eller q-märkningar i plan anges ej, inte heller planer eller beslut som inte direkt har skyddande effekt för riksintresset. Planer som direkt strider mot bevarandeintresset har i vissa fall antecknats.

Översiktsplanen antagen 91-02-25

Alla kommuner har en antagen översiktsplan. Här anges endast direktcitrat ur dessa planer, som har betydelse för bevarande av riksintressena.

Källor

Källor, om de angivits, utgör en del av beskrivningen av riksintresset.

Avgränsningar

Kartorna redovisar en ungefärlig gräns för riksintressena. Observera att gränsen inte formellt avgör om en åtgärd berör ett riksintresse eller inte. Gränsen är tänkt att ange det område där ärenden av normal bygglovkaraktär kan antas beröra riksintresset. Större exploateringar, vägar, skogsavverkningar etc kan påtagligt skada riksintresset även om de ligger utanför det avgränsade området. I vissa fall har gränsen justerats från tidigare redovisningar i samband med översiktsplanarbetet.

Längst bak finns en kartsammanställning av riksintressena i kommunen.

Bilder

I rapporten ingår ett fåtal bilder som främst är avsedda att karaktärisera riksintressena. Någon fullständighet har inte eftersträvat.

Gävle 1995

Peder Mellander, länsantikvarie

RIKSINTRESSE FÖR KULTURMINNESVÅRDEN X-LÄN
NORDANSTIGS KOMMUN
K 100 CENTRALA JÄTTENDALSBYGDEN, JÄTTENDALS SOCKEN

Karta: 167 45, -55

Läge: 6875-1576

Karaktäristik: Odlingslandskap i förhistorisk centralbygd, i forna tider norra Hälsinglands centralbygd, med järnålderslämningar knutna till nuvarande bebyggelsestruktur. Järnåldersgravfält och större högar, runsten samt plats för medeltida kungsgårdskomplex och byar med förhistoriska -stanamn. Agrar bebyggelse med stora hälsingegårdar från främst 1800-talet. I området även den nyklassicistiska kyrkan.

Beskrivning

Centrala Jättendalsbygden kring Kyrksjön är en järnåldersbygd med flera bevarade lämningar med de flesta av Hälsinglands fornminnestyper. Jättendalsbygden är också en av Hälsinglands bäst bevarade agrarbygder. Bebyggelsen tillhör främst det senare 1800-talet, men flera gårdar bevarar helt eller delvis en mer traditionell karaktär. Gårdarna ligger på åsryggar eller andra höjder, omgivna av odlingsmark. Vid några byar ligger gårdarna ännu samlade i tätare bybildningar, men vanligen är de spridda i landskapet.

De kända fornlämningarna är huvudsakligen koncentrerade till två större områden: ett i norr, på mark tillhörande byarna Å och Djursta samt ett område i söder kring Älvsta by. Mellan dessa områden finns ytterligare ett stort antal spridda fornlämningar, framför allt i anslutning till byarna Lunde och Lindsta.

Gravfältet vid Lunde innehåller ca 30 synliga fornlämningar. Ursprungligen har ett intilliggande gravfält med minst sex synliga gravar hört samman med gravfältet. Strax intill ligger också en s k offerkälla.

En bit norr härom i Lindsta finns ytterligare ett stort, fornvårdat gravfält med minst 13 synliga gravanläggningar.

Fornlämningarna tillsammans med ortnamn som Frösten (Fröstuna) och ett flertal stanamn antyder bygdens långa historia. Kungsgården, som byggts intill en av bygdens storhögar, och en runsten vid kyrkan antyder bygdens stora medeltida bebyggelse.

Å

Byn Å ligger i centrala Jättendalsbygdens norra del. På en höjdsträckning med utblick över det öppna landskapet finns här ett flertal mycket välbevarade gårdsanläggningar. I kanten mellan odlingsmark och skog går en slingrande byväg. I skogen och mellan gårdarna ligger flera fornlämningar, varav ett större gravfält vårdas.

Gravfältet består av nio runda och två rektangulära stensättningar.

RIKSINTRESSE FÖR KULTURMINNESVÅRDEN X-LÄN
NORDANSTIGS KOMMUN
K 100 CENTRALA JÄTTENDALSBYGDEN, JÄTTENDALS SOCKEN

I östra delen av byn Å finns två gårdar, Västigården och Svensgård, som tillsammans bildar en tät miljö med välbevarade bostadshus av hög arkitektonisk kvalitet och flera äldre timmerhus vid den gamla byvägen. Bostadshusen har sexdelade planer, locklistpanel och lövsågade taklistor av olika typ. Bostadshusen ligger fritt och båda byggdes samtidigt år 1874 av samma byggmästare, Hast från Hassela. Enligt uppgift var husen byggda som en sorts "representationslokaler", och enbart avsedda att användas vid bröllop och begravningar.

I vinkel mot den friliggande huvudbyggnaden på Svensgård, Å 3:2, står ett nyare bostadshus sammanbyggt med en uthuslänga i bart falurött timmer. Huvudbyggnaden är försedd med rikt dekorerade snickerier och påkostade dörröppningar.

Västigårdens, Å 2:18, huvudbyggnad är nära nog en kopia av Svensgård. Den är dock målad i vit oljefärg och in mot gården vetter en veranda i en våning med bevarade glas i blått och grönt. Över verandan finns en balkong med balustrad av svarvade dockor. I vinkel mot det större huset står ett mindre bostadshus, även det med glasveranda i en våning. Gårdens ekonomibyggnader är sammanbyggda i vinkel mot det mindre bostadshuset, som används till permanentbostad.

När Ostkustbanan drogs genom Jättendal kom den att skära tvärs genom Å. Väster om järnvägen finns därför ytterligare en bebyggelsekoncentration. De viktigaste gårdarna här är Locket, Å 1:23 och Ol-Ers, Å 7:2. Ol-Ers är byggd år 1895 i den för tiden karaktäristiska panelarkitekturen. Mangårdsbyggnaden på Locket är byggd år 1909, också i tidens typiska stil. På gården finns dock ett äldre bostadshus med påkostad portal. Även de välbevarade ekonomibyggnaderna är byggda kring sekelskiftet, bland vilka ett litet gårdshus, strax utanför gårdsanläggningen har stort värde.

Älvsta och Dvästa

Byn Älvsta i södra delen av Jättendalsbygden är rik på fornlämningar. Här finns nio lokaler med sammanlagt två husgrundsterrasser, 19 högar och elva stensättningar. Av dessa fornlämningar är några samlade till två gravfält. Nygården tillsammans med Hansgård i grannbyn Dvästa utgör en tät bebyggelsemiljö.

Hansgård Dvästa 3:1, består av en välbevarad gårdsanläggning där huvudbyggnaden är uppförd omkring sekelskiftet. På gården står en äldre parstuga som förlängts och har fina snickerier och frontespiser. Flera äldre uthus ingår i gårdsanläggningen, bl a en länga med portluder.

RIKSINTRESSE FÖR KULTURMINNESVÅRDEN X-LÄN
NORDANSTIGS KOMMUN
K 100 CENTRALA JÄTTENDALSBYGDEN, JÄTTENDALS SOCKEN

Vik

Fornlämningarna i byn Vik är förhållandevis få: endast sex högar är kända. Bland gårdarna märks den öppet trelängade Mårtens, vilken står obebodd, men är välskött.

Granngården Jon Pers, Vik 8:1 är moderniserad, men på gården finns ännu några välbevarade äldre byggnader, bl a en stor parstuga i två våningar av traditionell typ och några äldre, fristående uthus i timmer.

Djursta

På mark som tillhör Djursta by finns ett flertal synliga fornlämningar. Uppgifter om ytterligare, nu försvunna anläggningar antyder att fornlämningsområdet varit större. I dag finns här minst två husgrundsterrasser, sex högar, 12 stensättningar samt odlingsrösen och en hålväg. Inom området ligger ett fornvårdat gravfält som består av en hög och fem runda stensättningar. Sydöst härom finns tre odlingsterrasser.

Smes-Erske, Djursta 1:8, 4:9, är en slottsliknande anläggning som består av en kombinerad bostads- och ekonomibygnad från 1910-talet. Husets gotiserande formspråk, som kommer till uttryck i fönster, tak och listverk, har bevarats, liksom även den ursprungliga färgsättningen. Ett gårdshus i samma stil har varit avsett till bargarstuga.

Från husets framsida, som vetter mot den öppna odlingsbygden i söder, anar man inte att byggnaden även innehåller ekonomiutrymmen, eftersom de båda byggnaderna fått en gemensam fasadutformning.

Frösten

Byn Frösten, i hjärtat av Jättendalsbygden, är kanske socknens historiska centrum. Namnet innehåller inte bara gudanamnet Frö utan det är också ett s k tuna-namn som antyder att byn av gammalt haft någon slags funktion som förvaltningscentrum under forntiden.

Byn ligger på en höjdrygg strax över kyrksjön och på dess mark står kyrkan. De synliga fornlämningarna är få, vilket förmodligen hänger samman med att de som eventuellt funnits har odlats bort.

Riktlinjer

A2, C2, D1. Se bilaga 2.

RIKSINTRESSE FÖR KULTURMINNESVÅRDEN X-LÄN
NORDANSTIGS KOMMUN
K 100 CENTRALA JÄTTENDALSBYGDEN, JÄTTENDALS SOCKEN

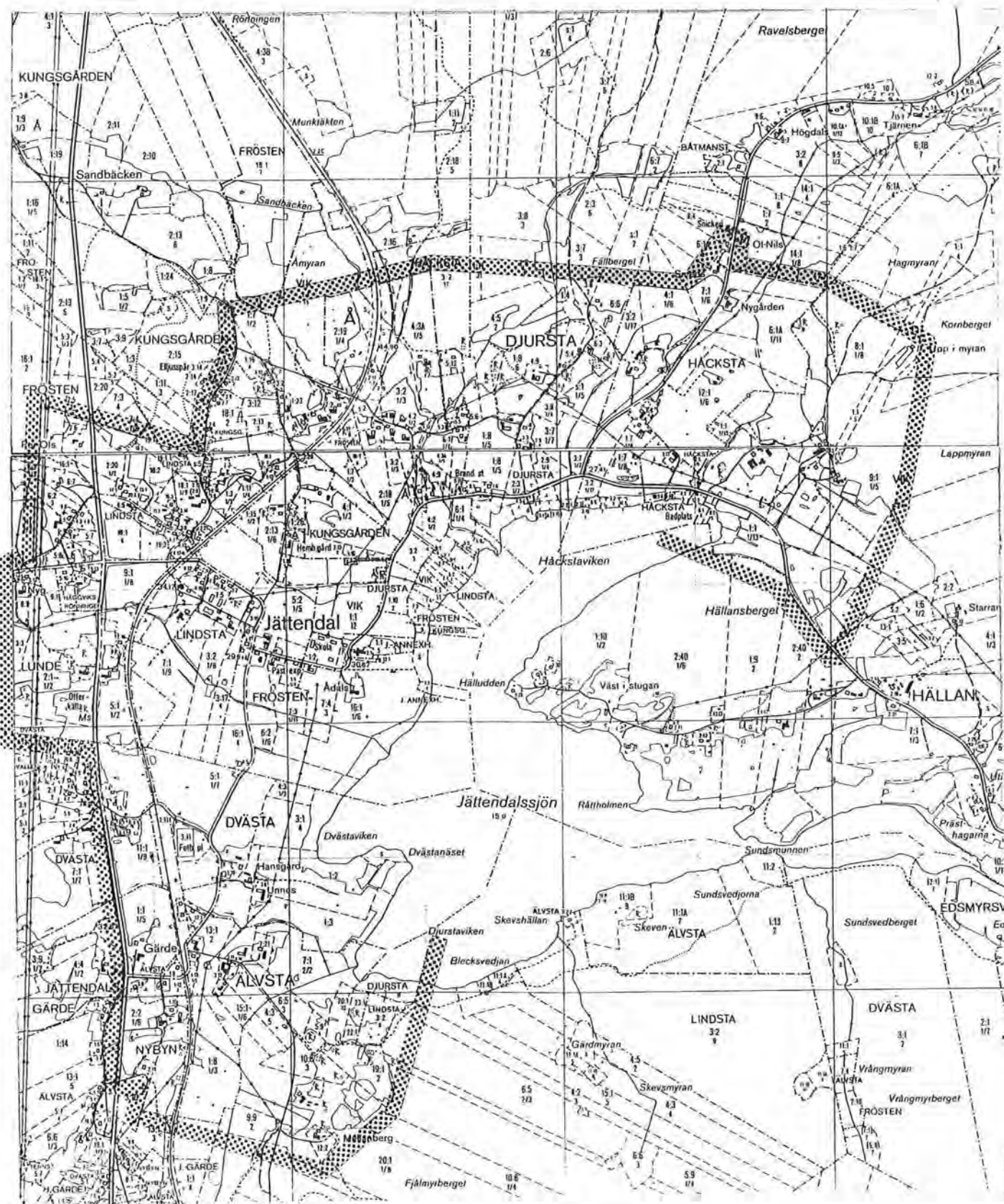
"Rekommendationer:

Befintliga byggnader bör inte förvanskas. Nya byggnader bör placeras och utformas med hänsyn till landskapsbilden och kulturmiljön. De bör anpassas till den lokala byggnadstraditionen. En fördjupad översiktsplan som består av det riksintressanta området samt den omgivande bygden i väster bör utarbetas. Lämpliga nybyggnadsområden bör utredas. Områdesbestämmelser bör upprättas."

Källor

Förslag till bevarandeområden i Jättendal. Hälsinglands museum, koncept 1988.

RIKSINTRESSE FÖR KULTURMINNESVÅRDEN X-LÄN
NORDANSTIGS KOMMUN
K 100 CENTRALA JÄTTENDALSBYGDEN, JÄTTENDALS SOCKEN



Utdrag ur ek 167 45-55

Skala 1:20 000

RIKSINTRESSE FÖR KULTURMINNESVÅRDEN X-LÄN
NORDANSTIGS KOMMUN
K 100 CENTRALA JÄTTENDALSBYGDEN, JÄTTENDALS SOCKEN



Bygden från söder. Foto: Stig Andersson, 1989

RIKSINTRESSE FÖR KULTURMINNESVÅRDEN X-LÅN
NORDANSTIGS KOMMUN
K 101 VÅLMYRKNALLEN - TJUVÖN, JÄTTENDALS SOCKEN

Karta: 167 46

Läge: 6873-1581

Karaktäristik: Fornlämningsmiljö, koncentrerad till bronsåldern. Stråk med runda rösen och långrösen byggda på båda sidor om ett sund som under forntiden skilde Tjuvön från fastlandet.

Riksintresse för naturvård berörs: N 37

Beskrivning

Inom Jättendals socken finns ett stort antal s k kuströsen. Det rör sig om mycket stora gravanläggningar, ofta byggda i anslutning till klapperstensfält. Gravformerna varierar. Här finns runda rösen, långrösen och runda stensättningar med stenfyllning. Några rektangulära stensättningar förekommer också, men de runda rösen är vanligast. Totalt känner man till 31 olika platser i Jättendal med tillsammans 76 rösen.

Fornlämningsområdet vid Vålmyrknallen, strax norr om Mellanfjärden, består av nio gravrösen. Här finns ett gravfält med fem rösen samt fyra rösen som ligger för sig själva. Fyra av rösen, varibland finns ett 16 meter långt och sju meter brett långröse, innehåller hållkistor.

I anslutning till fornlämningsområdet vid Vålmyrknallen finns ytterligare 14 rösen och två långrösen, 15 respektive 10 meter långa, samt en stensättning. Här finns också en lokal med ett röse och en förmodad vårdkaseplats.

Till fornlämningsmiljön hör också ett par förmodade fångstanläggningar vid Gråmalshällan. Dessa består av ett antal runda stenansamlingar som ligger på rad i klapperstensfältet. 35 sådana stenansamlingar bildar en 66 meter lång linje. Parallellt med denna ligger ytterligare elva och en bit härifrån finns en nära 50 meter lång rad med 43 stenansamlingar. I flera av ansamlingarna syns stolphål, vilka kan ha varit stöd för resta stolpar som hållit upp nät för fågelfångst.

I riksintresset ingår även Notholmen, i inloppet till Mellanfjärden. Där finns ett gravfält med fyra rösen och åtta runda stensättningar. Intill detta område finns även lämningar efter två gistgårdar. Ytterligare fornlämningar finns norr om Mellanfjärden.

Riktlinjer

A1, B2, C1. Se bilaga 2.

RIKSINTRESSE FÖR KULTURMINNESVÅRDEN X-LÅN
NORDANSTIGS KOMMUN
K 101 VÄLMYRKNALLEN - TJUVÖN, JÄTTENDALS SOCKEN

Översiktsplanen antagen 91-02-25

"Rekommendationer:

En fördjupningsdel bör upprättas för hela Mellanfjärden inklusive detta område med Vålmyrknallen och Tjuvön. I fördjupningsdelen bör utredas om nybyggnad kan ske inom området. Speciell fornvård pågår och väntas fortsätta. Områdesbestämmelser bör upprättas."

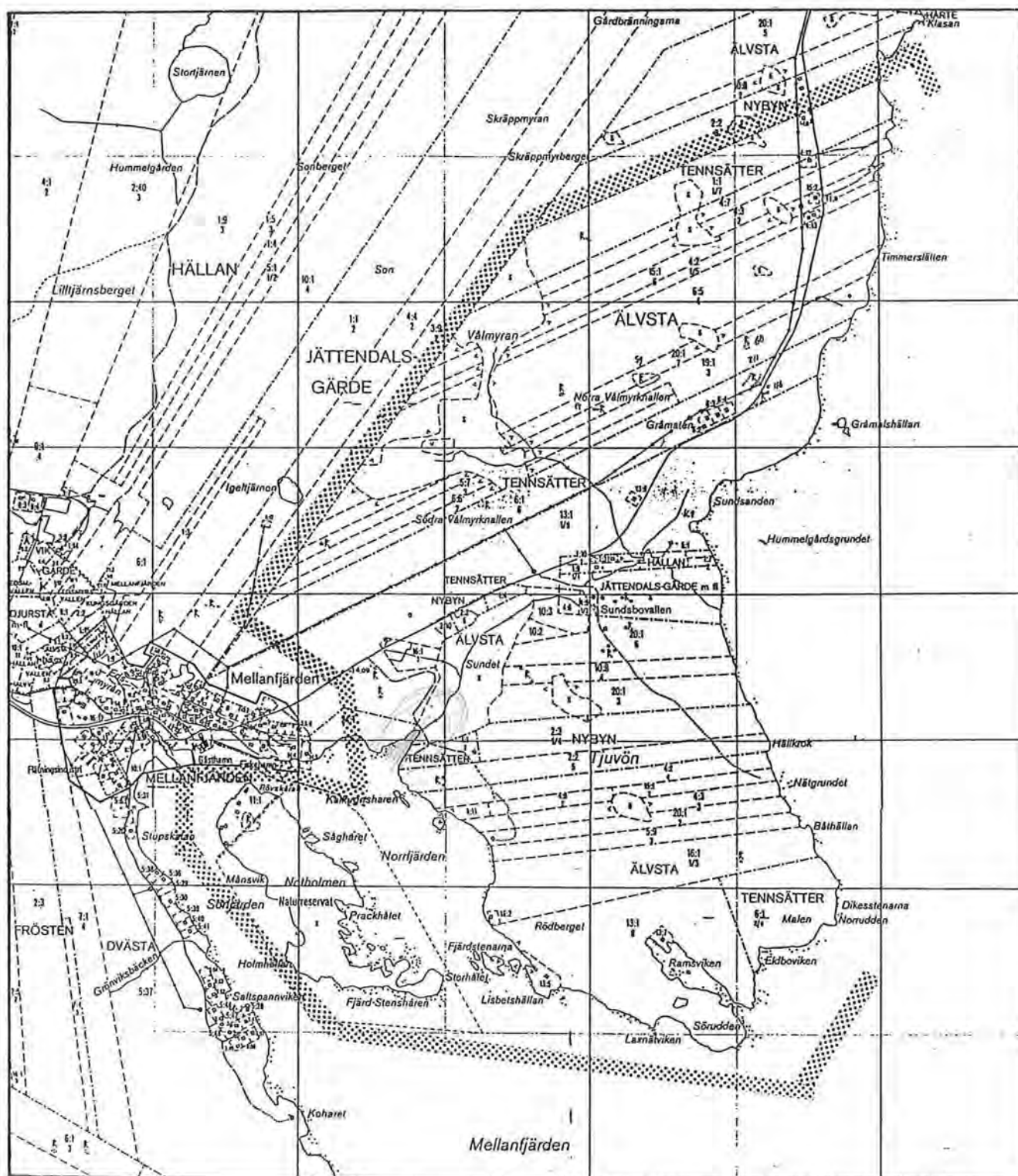
Källor

Förslag till bevarandeområden i Jättendal. Hälsinglands museum, koncept 1988.



Vålmyrknallen. Foto: Läns museet 1974

RIKSINTRESSE FÖR KULTURMINNESVÅRDEN X-LÄN
NORDANSTIGS KOMMUN
K 101 VÄLMYRKNALLEN - TJUVÖN, JÄTTENDALS SOCKEN



RIKSINTRESSE FÖR KULTURMINNESVÅRDEN X-LÄN
NORDANSTIGS KOMMUN
K 103 HOLMYRBERGET - GNARPSKATEN, GNARPS SOCKEN

Karta: 167 56, -57, -67

Läge: 6882-1587

Karaktäristik: Fornlämningsmiljö, koncentrerad till bronsåldern. Stråk med kuströsen från två tidsskeden, dels högre belägna långrösen och runda rösen med kantkonstruktioner, dels lägre belägna större rösen utan kantkonstruktioner och rader av tätt liggande smårösen.

Riksintresse för naturvård berörs: N 37

Beskrivning

Holmyrberget

Norr om Sörfjärden ligger Holmyrberget. Inom ett knappt två km långt område från Mellanudden till Vattingshamnen ligger åtta rösen och ca 40 stensättningar, varav tre är s k långrösen.

Det ena långröset, som kallas Ryssgraven, är 35 meter långt och ca åtta meter brett. I röset finns 14 gropar, vilka kan vara insjunkningar efter träkonstruktioner eller plundring. De båda andra långrösen är 28 respektive 25 meter långa.

Inom området finns tre gravfält. Det ena består av två rösen och åtta runda stensättningar. På det andra ligger ett röse och elva runda stensättningar. Det tredje består av 19 stensättningar.

I området finns också flera fångstanläggningar, varav den största består av 30 stensträngar och fyra stenansamlingar. Förutom några sentida bebyggelse lämningar finns här fyra "stenansamlingar", den ena lagd i korsform.

Gnarpskatan

Söder om Sörfjärden, vid Gnarpskatan, finns ett område som är något mindre än det föregående, men av samma karaktär. Där finns ett mycket stort gravfält med sju rösen och 23 runda stensättningar. Den största graven här är 22 meter i diameter. Intill den ligger 17 mindre rösen i en rad.

På Gnarpskatan finns också ytterligare fyra rösen och två stensättningar spridda på fyra lokaler.

Riktlinjer

A1, B2, C1. Se bilaga 2.

RIKSINTRESSE FÖR KULTURMINNESVÅRDEN X-LÄN
NORDANSTIGS KOMMUN
K 103 HOLMYRBERGET - GNARPSKATEN, GNARPS SOCKEN

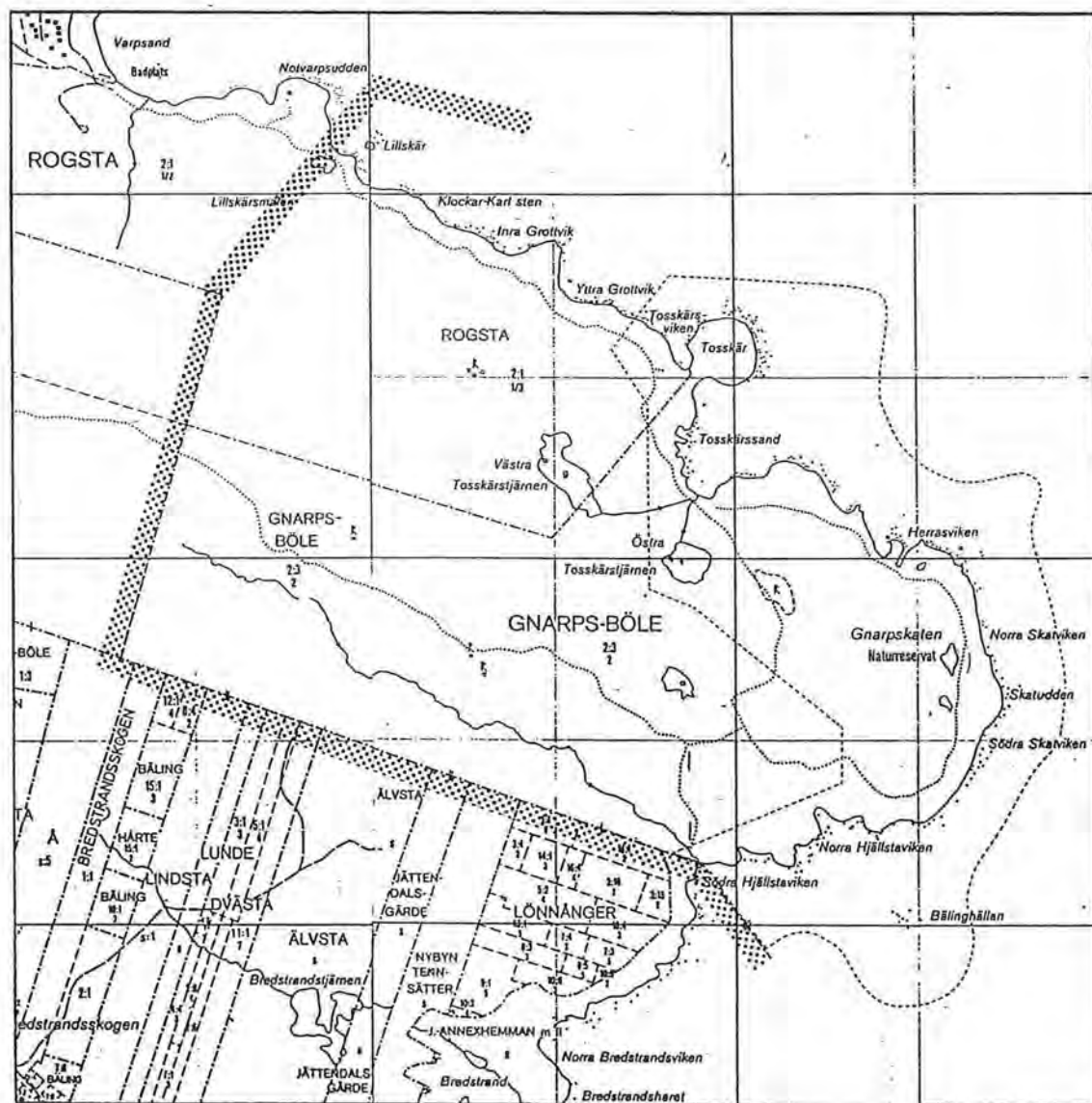
Säkerställande

Naturresevat som omfattar kustområdet i respektive område.

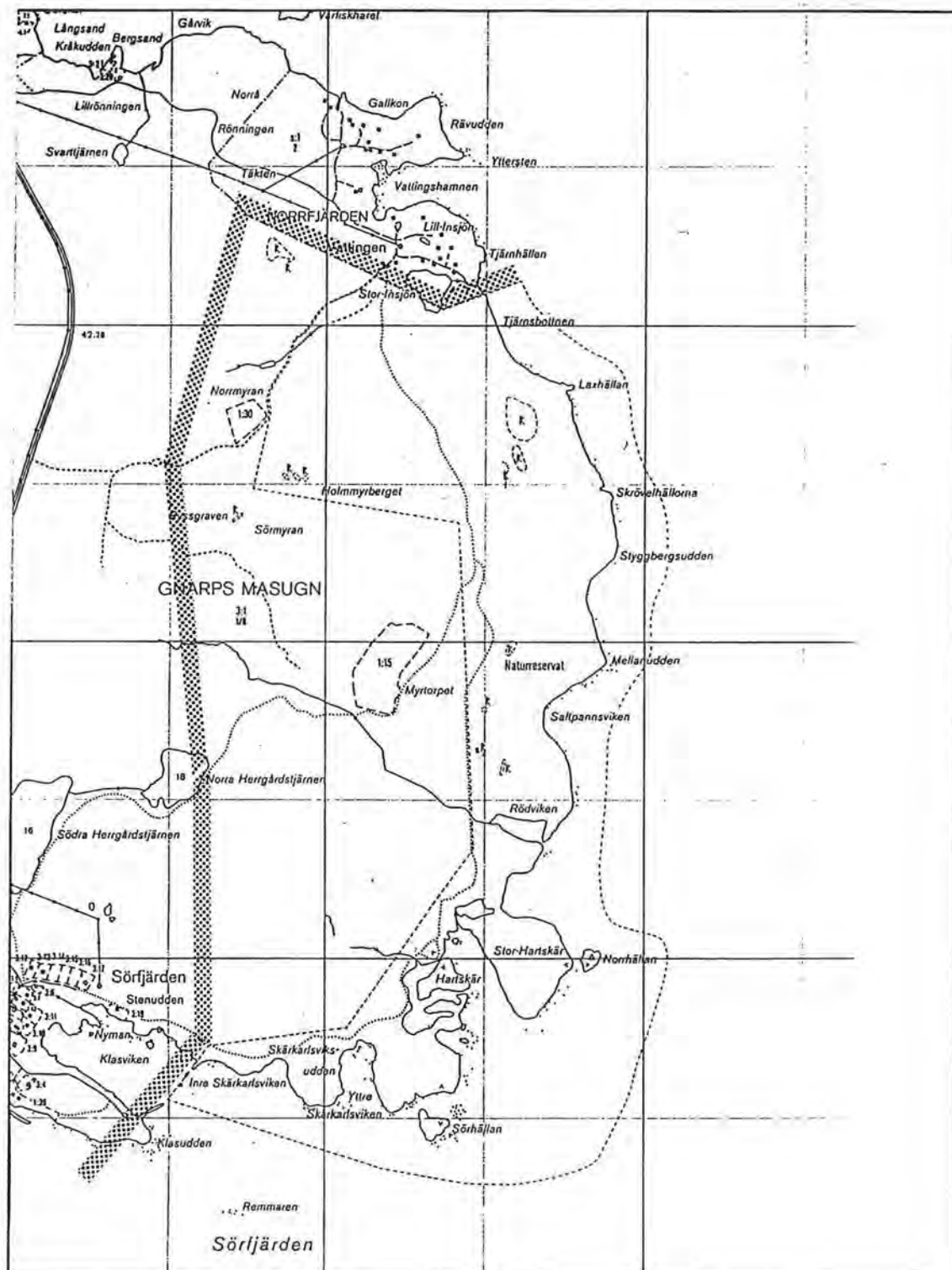
Översiktsplanen antagen 91-02-25

"Rekommendationer:

Nybyggande inom området är olämpligt. Speciell fornvård pågår och väntas fortsätta. Områdesbestämmelser bör upprättas."



RIKSINTRESSE FÖR KULTURMINNESVÅRDEN X-LÄN
NORDANSTIGS KOMMUN
K 103 HOLMYRBERGET - GNARPSKATEN, GNARPS SOCKEN



RIKSINTRESSE FÖR KULTURMINNESVÅRDEN X-LÄN
NORDANSTIGS KOMMUN
K 103 HOLMYRBERGET - GNARPSKATEN, GNARPS SOCKEN



Gnarpskaten. Foto: Läns museet 1974

RIKSINTRESSE FÖR KULTURMINNESVÅRDEN X-LÄN
NORDANSTIGS KOMMUN
K 107 ERSK-MATS NYBYGGE, HASSELA SOCKEN

Karta: 166 97

Läge: 6895-1536

Karaktäristik: Ensamliggande gårdsmiljö i finnbygd med 1700- och 1800-talsbebyggelse samt odlingslandskap. Nybygge från 1700-talet med timrad mång-husbebyggelse omgivet av hävdad inäga.

Beskrivning

Ersk-Matsgården vid Lindsjön lär vara byggd av ättlingar till de första finnarna som slog sig ned i Hassela vid början av 1600-talet. Ersk-Mats har därför fått framstå som ett exempel på en finngård. Som gården ser ut idag är den dock snarare ett exempel på ett svenskt nybygge.

Gården består idag av två bostadshus, byggda på 1700-talet respektive år 1818. Här finns också ett ladugårdskomplex med ladugård, bryggstuga, loge, fårhus och tröskvandring. Stallbyggnaden innehåller pigkammare och köttbod. Till gården hör vagnbod, sommarladugård, ett härbre, vedlider och källare. Tidigare har här funnits ytterligare byggnader såsom smedja, bastu, ria och linberedningsverk.

Gårdens kvarvarande byggnader har genomgått mycket få förändringar sedan de uppfördes. Sedan den övergavs i slutet av 1950-talet har dock flera hus varit illa, men under senare år har etappvisa restaureringsarbeten genomförts.

Gårdens värde förstärks av att den omkringliggande odlingsmarken hålls öppen, genom speciell vård och av att en vattenanläggning tillhörande gården återuppbyggs. Vårdinsatser har pågått kontinuerligt sedan början av 1980-talet. Linberedningsverket vid Ersk-Matsdammen återuppfördes 1989. Gården visas för allmänheten.

Riktlinjer

A1, B1, C1, D1. Se bilaga 2.

Säkerställande

Fråga väckt om byggnadsminnesförklaring.

Översiktsplanen antagen 91-02-25

"Rekommendationer:

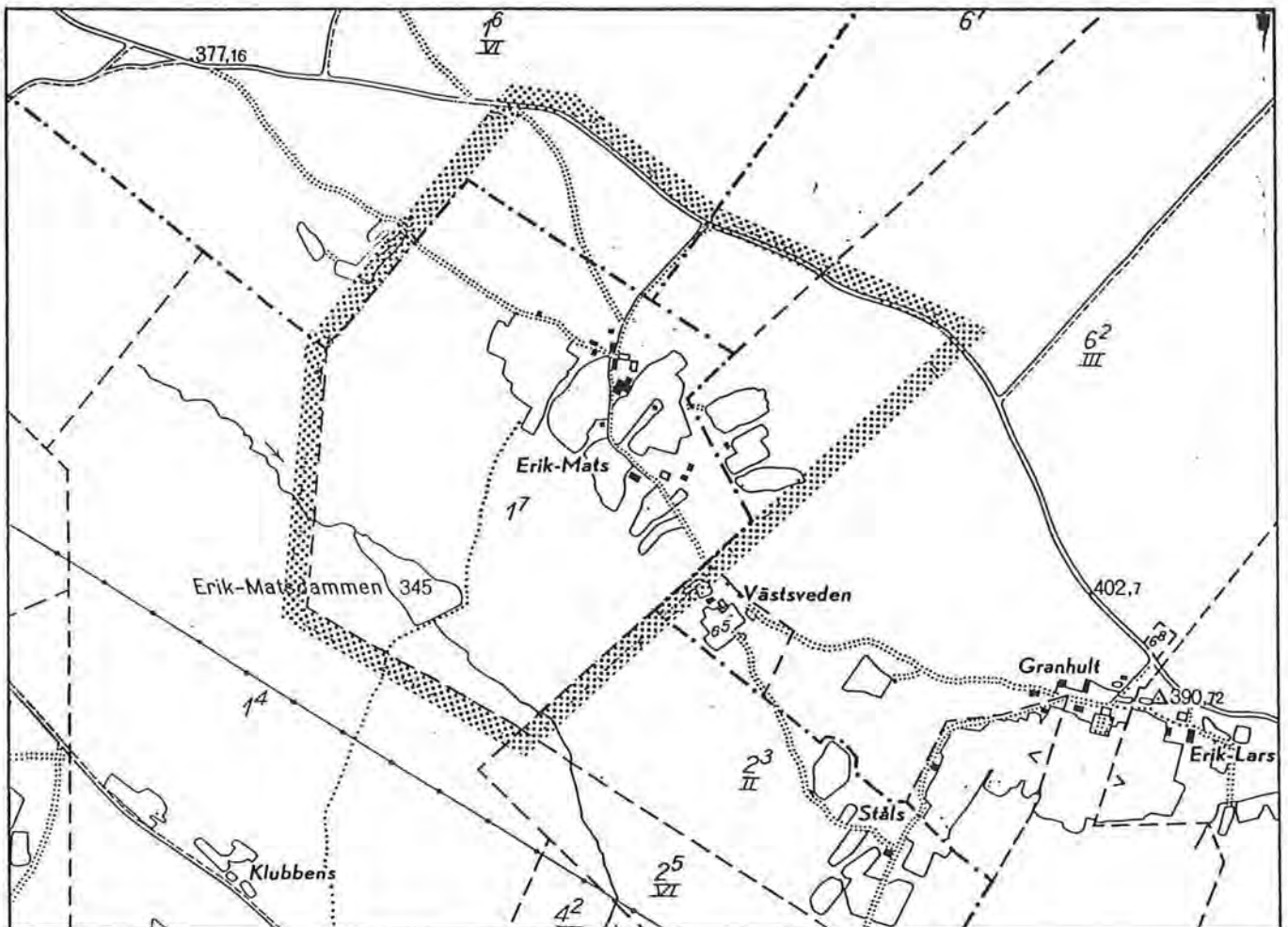
Oförändrad markanvändning. Fortsatt hävd av öppen jordbruksmark samt ängs- och hagmark. Fortsatt hävd av vägar, hägnader, lador m m. Skogsbruket bör bedrivas enligt traditionella metoder. Slutavverkning bör inte göras inom området.

RIKSINTRESSE FÖR KULTURMINNESVÅRDEN X-LÄN
NORDANSTIGS KOMMUN
K 107 ERSK-MATS NYBYGGE, HASSELA SOCKEN

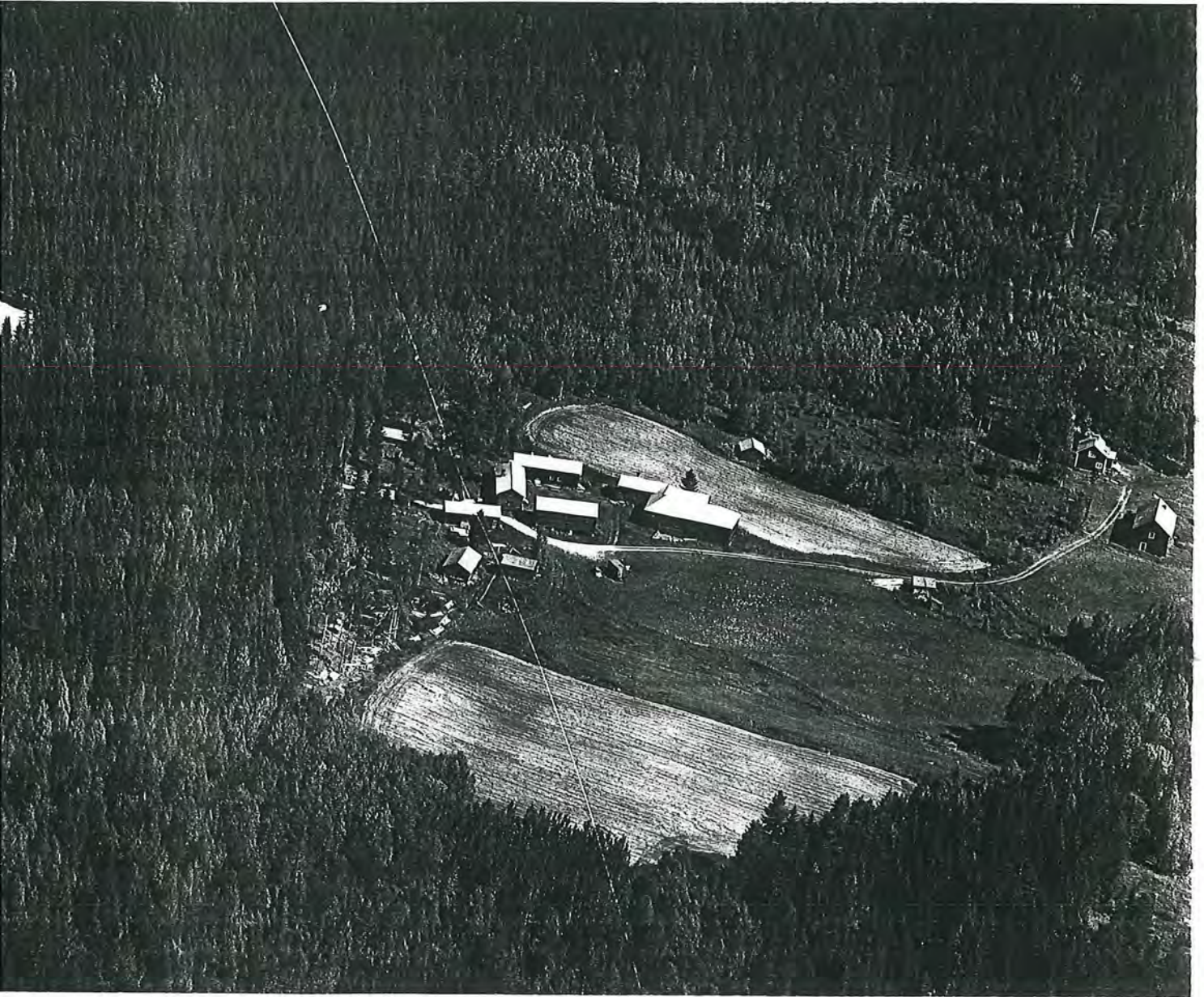
Nybyggande är olämpligt. Befintliga byggnader inom området bör bevaras och vårdas på sådant sätt att de inte förvanskas. Det är viktigt att traditionella material och metoder används.

Speciella landskapsvårdsinsatser erfordras.

Fråga väckt om byggnadsminnesförklaring. Områdesbestämmelser bör upprättas."



RIKSINTRESSE FÖR KULTURMINNESVÅRDEN X-LÄN
NORDANSTIGS KOMMUN
K 107 ERSK-MATS NYBYGGE, HASSELA SOCKEN



Ersk-Mats från sydost. Foto: Stig Andersson, 1989

RIKSINTRESSE FÖR KULTURMINNESVÅRDEN X-LÄN
NORDANSTIGS KOMMUN
K 108 STAKHOLMEN, HASSELA SOCKEN

Karta: 166 88

Läge: 6901-1523

Karaktäristik: Bymiljö med en för 1800-talet och trakten speciell byggnadstradition samt odlingslandskap. Gårdar med ekonomibygnader i vinkel, täckta av valmade tak.

Beskrivning

Från och med 1750-talet uppmuntrade myndigheterna till nyanläggningar av nybyggen. Mellan åren 1765 och 1800 ökade antalet torp och nybyggen i Hassela socken från 12 till 79 och under en kort tid uppstod helt nya byar såsom Stakholmen, Norrbäck, Mörtsjön, Ölsjön och Bäckaräng. Dessutom anlades ett stort antal torp såsom Högbrand, Norra och Södra Fagerbacken, Bränslan, Åbacken, Kallbäck, Rigberg, Silveråsen, Gräsåsen, Stensjön, Olsbygge, Styggberg, Korpåsen, Laxbo m fl.

Byn Stakholmen ligger i ett öppet och hävdat odlingslandskap med lador, logar, odlingsrösen och stengärdesgårdar.

Stakholmen är inte bara ett mycket bra exempel på hur ett nybygge vuxit fram, utan också hur en hel bygd uppstått. På en geografisk karta över Hassela från år 1790 är fyra torp markerade i Stakholmen. Den odlarmöda som man här finner spår av uppmärksammades år 1839 i af Forsells "Anteckningar och Statistiska upplysningar öfwer Sverige", och ansågs alltså redan då ha ett riksintresse.

Bengt Ersson (1752-1823) började år 1775 att odla upp en skogsmyr där han byggde en gård och bosatte sig år 1780. Denna odling var dock så frostlänt att grödan nästan årligen skadades. För att försörja sig och hustrun och deras åtta barn tvingades Ersson att arbeta åt andra. År 1793 övergav han torpet och flyttade ca 2,5 km längre bort, strax intill de torp som då fanns i Stakholmen, där han började bryta mark för ett nytt torp. Denna lägenhet var så stenbunden att varje bit måste brytas med järnspett och stora stenar måste brännas och sprängas. Trots detta lyckades Ersson bryta fem tunnland åker och fyra tunnland äng med resultat att "På hela åkerrymden finnes nu icke en enda sten, utan är den jemn som Uplands gården; men större delen af ägan omgifwes af stengärdesgård till 1,300 alnars (780 m) längd, som gör, efter en bredd af 2,5 till 3 alnar (1,5-1,8 m), och höjd af tvenne alnar (1,2 m) omkring 7 000 kubikalnar, hwilken stenmassa uppbrutits endast inom demnde jordrymd". Enligt Widmarks uppmätning vid laga skifte bestod torpet av 11 tunnland och 26 kappland ängar och röjningar.

Som ett minne över denna odlarbragd reste ättlingarna år 1952 en minnessten över sin förfaders arbete.

RIKSINTRESSE FÖR KULTURMINNESVÅRDEN X-LÄN
NORDANSTIGS KOMMUN
K 108 STAKHOLMEN, HASSELA SOCKEN

Det område som avgränsats som riksintresse omfattar mark från byarna Stakholmen, Nordanbro, och Berge. Kärnan i området utgörs av gårdarna Bengts, Stakholm 2:1, Högbrand, Stakholm 1:5 och Pelles, Nordanbro 4:7 samt Stakholm 3:2. Bebyggelsen består av mycket välbevarade, äldre gårdar, som utmärks av gedigen timmerbyggnadskonst och påkostade snickerier, t ex portar, dörromfattningar och lister.

Gårdsformen är mycket speciell och den tycks endast förekomma i Hassela och där nästan uteslutande i Stakholmenområdet. Gårdarna består av ett fristående bostadshus och i vinkel mot dett en länga med en "bryggstu", dvs ett bostadshus (med enkelstuguplan) med bakstuga, hopbyggd med ett lider och en ekonomidel, så att byggnaderna därigenom bildar en Z-liknande anläggning.

Ekonomidelen har betydande mått, en nästan kvadratisk plan och valmat tak. Samlade under detta tak finns stall, ladugård, fårhus, svinhus, alla byggda som separata enheter. Ibland har byggnaden också innehållit en tröskvandring.

Byns bönhus står strax intill vägen på bygränsen, inte långt från "centrum". Bönhuset, som anses vara ett typiskt sådant från 1930-talet, har behållit sin ursprungliga karaktär såväl invändigt som utvändigt.

Riktlinjer

A1, B2, C2, D1. Se bilaga 2.

Översiktsplanen antagen 91-02-25

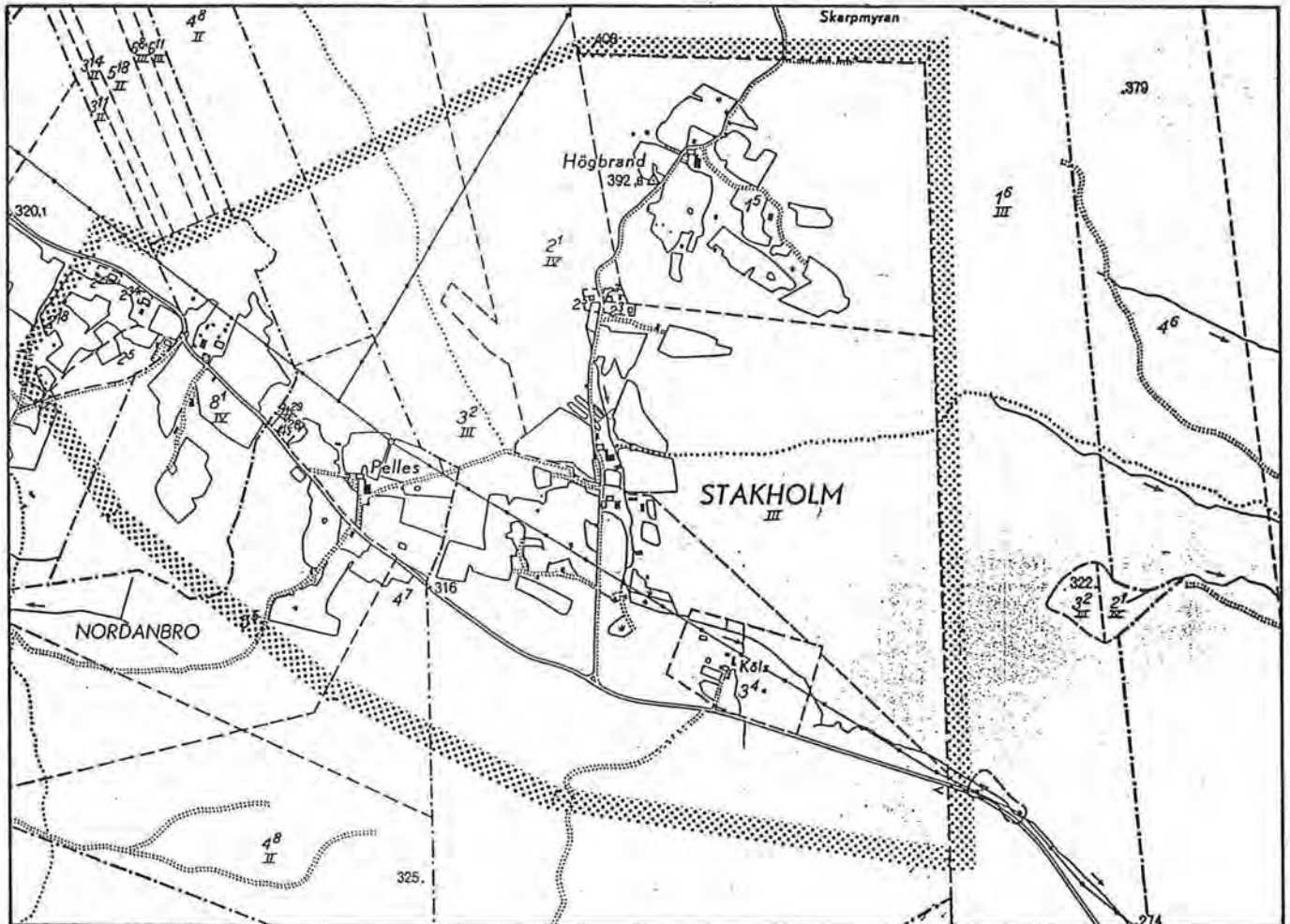
"Rekommendationer:

Oförändrad markanvändning. Fortsatt hävd av öppen jordbruksmark samt ängs- och hagmark. Fortsatt hävd av vägar, hägnader, lador m m. Skogsbruket bör bedrivas enligt traditionella metoder. Markberedning bör inte ske. Befintliga byggnader bör inte förvanskas. Nybyggande bör ske restriktivt och inom ramen för begreppet komplementbebyggelse. Vid nybyggande skall samråd ske med länsstyrelsen. Speciell landskapsvård erfordras. Områdesbestämmelser bör upprättas."

Källor

Förslag till bevarandeområden i Hassela. Hälsinglands museum, koncept 1988.

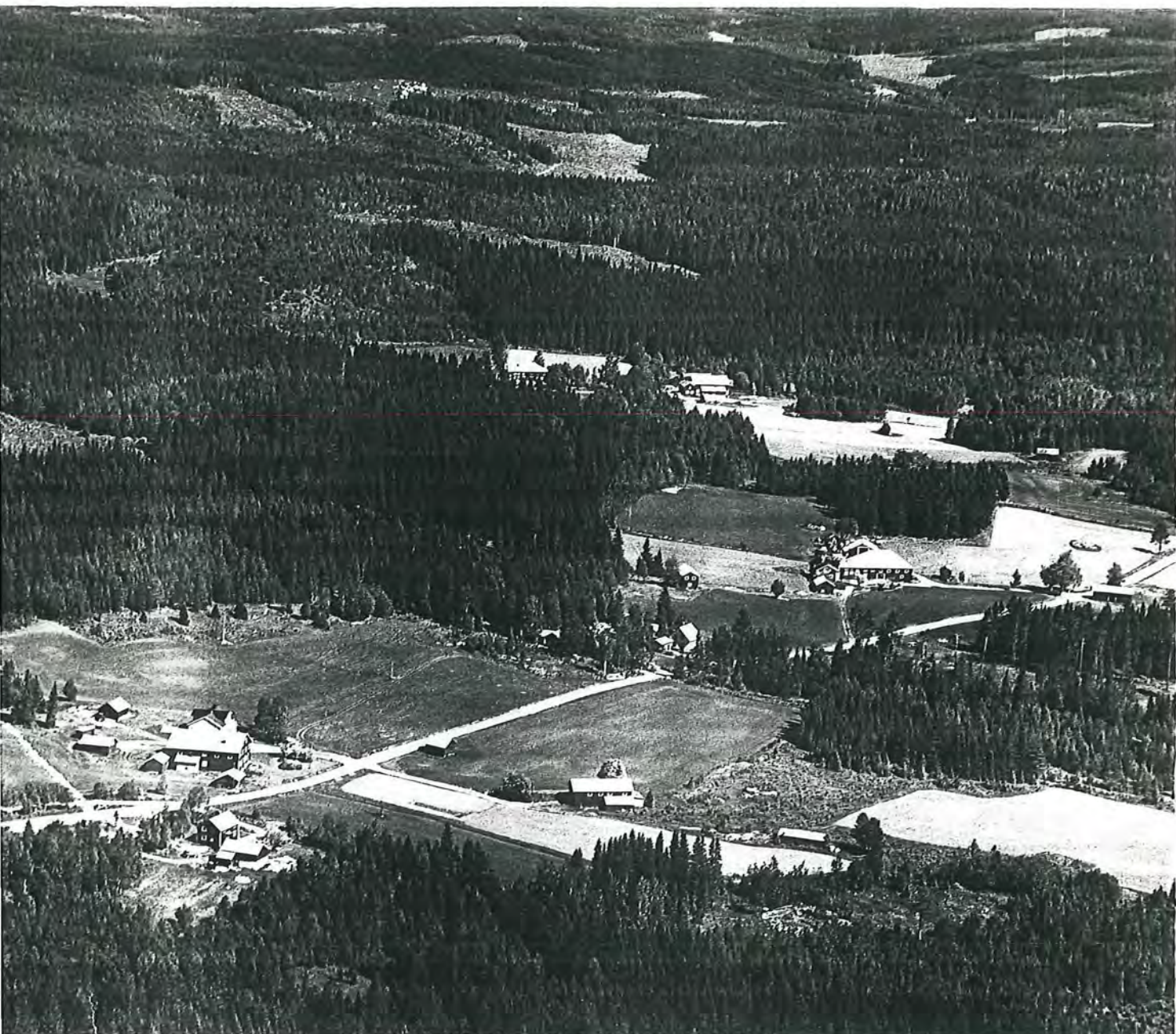
RIKSINTRESSE FÖR KULTURMINNESVÅRDEN X-LÄN
NORDANSTIGS KOMMUN
K 108 STAKHOLMEN, HASSELA SOCKEN



Utdrag ur ek 166 88

Skala ca 1:15.000

RIKSINTRESSE FÖR KULTURMINNESVÅRDEN X-LÄN
NORDANSTIGS KOMMUN
K 108 STAKHOLMEN, HASSELA SOCKEN



Stakholmen från väster. Foto: Stig Andersson, 1989.

RIKSINTRESSE FÖR KULTURMINNESVÅRDEN X-LÄN
NORDANSTIGS KOMMUN
K 109 GNARPS FÄBODOMRÅDE, GNARPS SOCKEN

¹⁶⁷
Karta: 164 74, -83, -85

Läge: 6890-1576

Karaktäristik: Fäbodmiljöer med 1700- och 1800-talsbebyggelse samt odlingslandskap. Sju fäbodvallar med karaktäristisk timrad månghusbebyggelse samt på flera platser välhävdade betes- och slåttermarker.

Beskrivning

Gnarps socken är den socken i Nordanstig som har de flesta och bäst bevarade fäbodarna. Bland dessa intar Västansjövallen och Vallenbodarna en framträdande plats. Tillsammans med de också mycket välbevarade Åsvallen och Frästavallen, utgör de kärnan i ett fäbodområde i Gnarp som klassats som riksintresse. Alla dessa fäbodpar är högt värderade i den bebyggelseinventering som läns museet utfört 1974. Fäbodarnas värde förhöjs genom att de är förbundna med varandra av en vallstig.

Västansjövallen

Västansjövallen tillhör Nordanstigs bäst bevarade fäbodpar med totalt 29 byggnader. Stugorna ligger grupperade i utkanten av vallen. Marken hålls öppen och husen är i gott skick. 13 av vallens byggnader är fähus. Ett fähus är fortfarande i bruk för får och ett är inrett till samlingslokal, dock med bibehållen mockränna.

Av de 16 bostugorna är två nybyggda. Båda ligger söder om den bäck som rinner genom vallen. Norr om bäcken finns sju bostugor som alla bevarar en mycket genuin karaktär. Hustypen är vanligen enkelstugor med långsidesingång.

Frästavallen

Den öppna vallkaraktären har behållits. Vallen är i mycket bra skick. En del byggnader har fått plåttak, men annars kännetecknas vallen av stor autenticitet. Det som delvis förtar det genuina intrycket är en ny sommarstuga och en inredd manskapshus.

På Frästavallen finns idag 17 byggnader. Nio av dessa är bostugor, varav två är ombyggda lador eller fähus, men med god anpassning. Bostugorna är i allmänhet mycket välbevarade. De är omålade stugor med bart timmer, endera med enkelstuguplan eller med gavelingång, med eller utan utbyggd svale samt bakkammare. Spisen ligger direkt vid ingången. Två bostugor är byggda som mycket små parstugor.

Även de tre fähusen och ett stall med tre spiltor är timrade.

RIKSINTRESSE FÖR KULTURMINNESVÅRDEN X-LÄN
NORDANSTIGS KOMMUN
K 109 GNARPS FÄBODOMRÅDE, GNARPS SOCKEN

Vallenbodarna

Vallenbodarna består av 16 bostugor och sex fähus och bodar. De tre äldsta bostugorna lär vara byggda omkring sekelskiftet 1800. Byggnaderna ligger tätt samlade i en glänta i omgivande skogsmark. Byggnaderna är relativt välbevarade och i gott skick. Under senare år har enstaka nya byggnader uppförts. Ingen djurhållning förekommer på vallen och därför saknas fägor och hägnader. Vallenbodarna fungerar idag för fritidsboende. Den ålderdomliga karaktären är dock relativt välbehållen, men vallen ger ett "uppsnyggt" intryck.

Åsvallen

Åsvallen är en mycket välskött fäbodvall. Stugorna ligger kring en öppen gräsbevuxen plan. Här finns åtta bostugor, fyra fähus och några bodar. Troligen har det stått byggnader även på gräsplanen då man tydligt kan se gropar och fördjupningar efter bostugornas källare.

Även på Åsvallen dominerar bostugor av endera enkelstugutyp med gavelsvale eller stugor med gavelingång, bakkammare och spismur vid dörren. Samtliga byggnader är omålade och med bart timmer. En av bostugorna är helt ny, men med gavelingång och bakkammare och med relativt väl anpassad utformning.

Några av stugorna på Åsvallen inhägnas av endera spjälstaket eller staket med ligande slanor.

Två av fähusen är byggda på samma sätt. Det ena har bevarad inredning för tio kor. I vinkel mot fähuset finns ett utbyggt stall med rum för två hästar. Till en av gårdarna hör ett mycket litet fähus. Ett fähus verkar vara inrett till garage, men bevarar ändå sin ursprungliga karaktär.

Riktlinjer

A1, B1, C1/D1. Se bilaga 2.

Översiktsplanen antagen 91-02-25

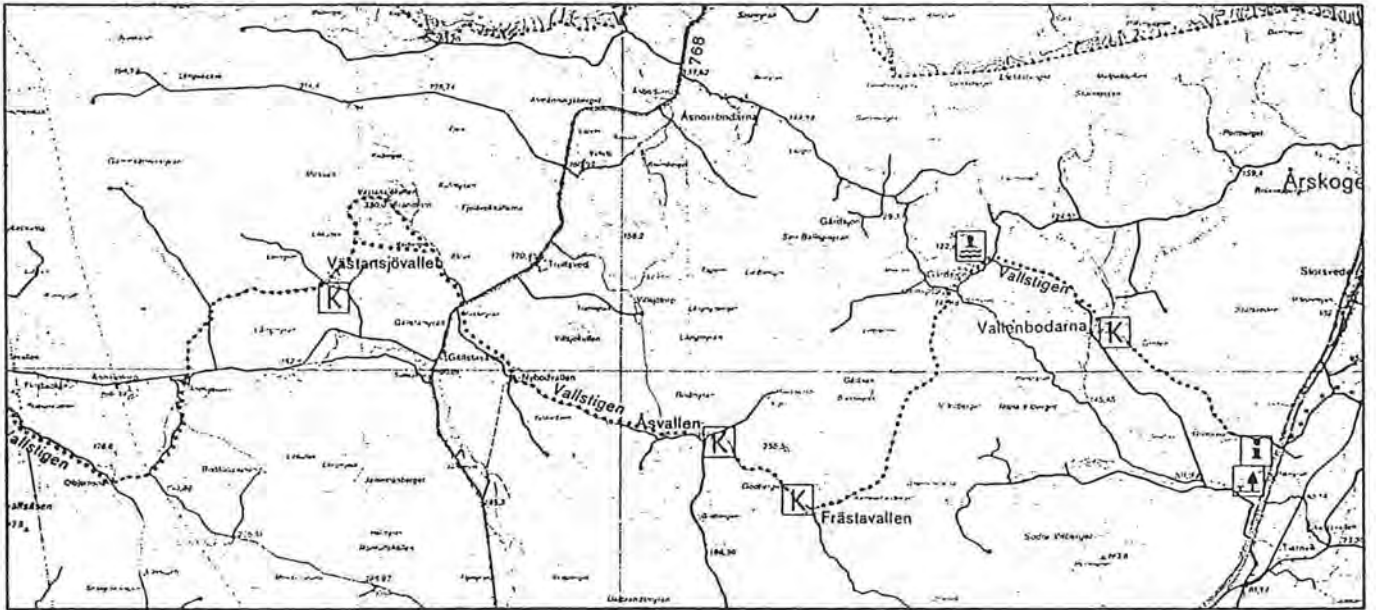
"Rekommendationer:

Oförändrad markanvändning. Fortsatt hävd av öppen jordbruksmark samt ängs- och hagmark. Fortsatt hävd av vägar, hägnader, lador m m. Nybyggande är olämpligt. Befintliga byggnader inom området bör bevaras och vårdas på ett sådant sätt att de inte förvanskas. Det är viktigt att traditionella material och metoder används. Speciella landskapsvårdsinsatser erfordras. Vallstigen bör bevaras som stig och skogsbruket bör bedrivas med försiktighet närmast stigen och vallarna. Markberedning bör inte ske. Områdesbestämmelser bör upprättas."

RIKSINTRESSE FÖR KULTURMINNESVÅRDEN X-LÄN
NORDANSTIGS KOMMUN
K 109 GNARPS FÄBODOMRÅDE, GNARPS SOCKEN

Källor

Förslag till bevarandeområden i Gnarp, Hälsinglands museum, koncept 1988.



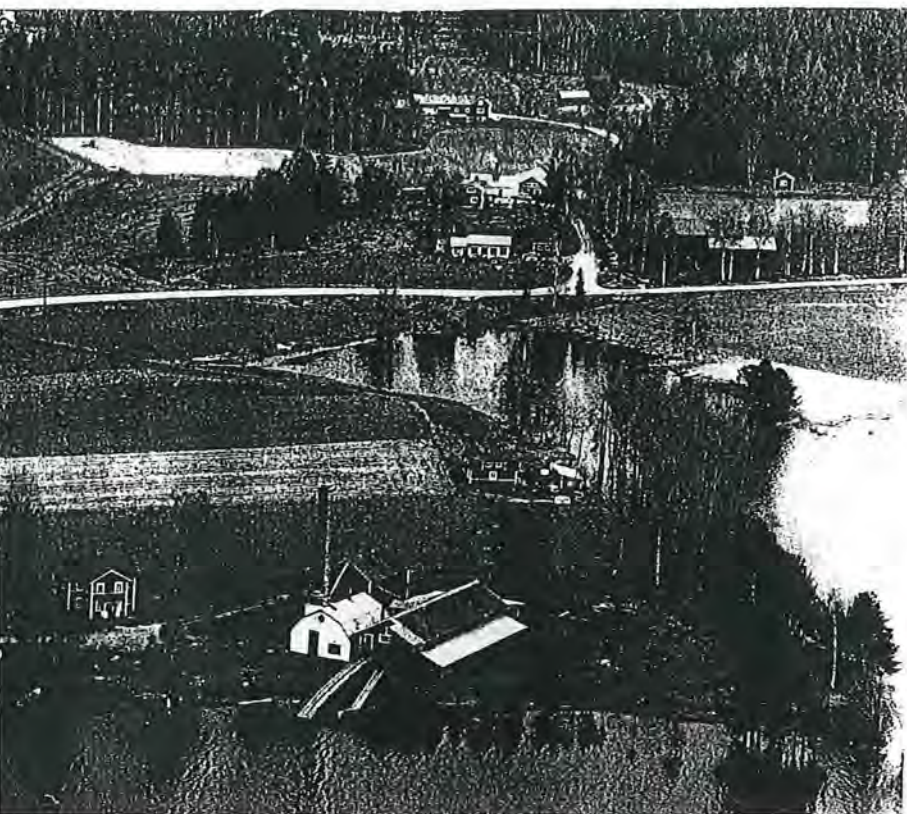
Översiktskarta

Skala 1:50.000

RIKSINTRESSE FÖR KULTURMINNESVÅRDEN X-LÄN
NORDANSTIGS KOMMUN
K 109 GNARPS FÄBODOMRÅDE, GNARPS SOCKEN



Vallenbodarna från söder. Foto Stig Andersson, 1989.



ors ångsåg i Järvsö är riksintressemiljö. I miljön ingår förutom sågen kringliggande gårdar och det närmaste öppna landskapet. Foto: Stig Andersson, 1988.

Vad är ett riksintresse?

En bruksanvisning

1987 kom begreppet riksintresse in i lagboken.

Då tillkom naturresurslagen där det står att område som är av riksintresse skall skyddas mot sådana åtgärder som påtagligt skadar riksintresset. Riksintressen kan vara av många olika slag. Det kan gälla väg eller järnväg, mineraltillgångar eller fiske och mycket annat, men mest tänker man kanske på bevarandearintressen som naturvård och kulturminnesvård.

Gemensamt är att man ser natur- (och kultur-)resurserna som en knapp tillgång som man skall hushålla med. Resurshushållning har givetvis diskuterats länge, och riksintressen har vi inom kulturmiljövärlden hållit på med sedan 70-talet, men det är således först 1987 som begreppet blev laglig betydelse.

Avsikten med att utpeka riksintressen är att staten inom riksintresse har en starkare ställning gentemot kommunen och har flera möjligheter att ingripa om inte

kommunen tar hänsyn till riksintresset i sin planering och i sitt handlande i övrigt. Bl.a. därför har kommunerna det senaste året antagit översiktsplaner som talar om vilken utveckling främst vad gäller bebyggelse man vill ha i olika delar av kommunen. Där ska också framgå hur man vill att riksintressena ska skyddas.

Naturresurslagen innehåller inga egna skydds- eller straffbestämmelser. För att genomföra ett skydd måste andra lagar användas. Ansvaret för detta kan ligga

både på stat och på kommun och ska alltså diskuteras i översiktsplanen.

När det gäller riksintressen för kulturminnesvården är frågan om skydd inte så lätt. Riksintressena är utsnitt ur det levande samhället där bevarandevärdena visserligen är särskilt stora, men det är inte i de flesta fall fråga om museimiljöer eller reservat, utan i högsta grad levande stads- och landsbygd. Det är också ofta fråga om stora områden, där samband och helhetsstruktur är viktiga och värdefulla. Det som konkret ska bevaras kan då vara enskilda värdefulla miljöer eller vissa värdefulla egenskaper i hela området.

Skydd

De lagliga skyddsmedlen är dessutom svaga och svåransända. Den politiska inriktningen på senare år har visserligen varit att stärka betona bevarandefrågor och ansvaret att skydda byggnader och miljöer, men också att flytta ansvaret från stat till kommun och från kommun till fastighetsägare. Möjligheterna att bestämma över hur människor och företag förvaltar sitt ansvar för miljön minskar, och ansvaret att informera om vad som är värdefullt och hur detta skall förvaltas ökar.

När kommuner således i sina översiktsplaner talar om att höja bygglovplikten i ett riksintresse eller i en annan värdefull miljö är detta inte mycket starkare som skydd än vad som gällde överallt före 1987 då den generella bygglovplikten sänktes för en rad åtgärder på landet - samtidigt som de allmänna kraven på hur man skulle vårda sin miljö skärptes! Höjd bygglovplikt är ju inte ett skydd i sig men ger en möjlighet till diskussion med t.ex. länsmuseum om vad som är lämplig färg eller lämpliga material på en värdefull byggnad eller i en miljö.

Höjd bygglovplikt kommer att vara den vanligaste åtgärden på landet, och kommer förhoppningsvis att kombineras med mer direkta kontakter mellan fastighetsägare och kulturminnesvårdare, genom att inventeringar och informationsprojekt startas, i den mån kommunerna sätter av medel för detta. Kontakt och information är det bästa skyddet, men det kostar tid och arbetskraft, dvs pengar.

Kommunerna har också möjlighet att skydda genom skyddsbestämmelser, men detta kommer att bli sällsynt, åtminstone på landet. I samhällen kan skyddsbe-

stämmeleser ingår i den detaljplan som också reglerar byggrätter och markanvändning vilket är den normala skyddsformen där. Det finns massor av värdefulla hus som borde skyddas för framtiden. Huvudansvaret för detta ligger numera hos kommunen. Det finns också åtskilliga ägare som är stolta över sina värdefulla byggnader och vill se dem skyddade för framtiden. Detta kan numera ske genom kommunalt skydd, inte bara genom det statliga skyddet som byggnadsminne.

Endast byggnader som är synnerligen märkliga kan skyddas som byggnadsminnen. Länsstyrelsen arbetar sedan något år mer målmedvetet med detta skyddsarbete, då resurser tillfälligt finns för det. Målet är att skydda det mest värdefulla i länets byggnadskultur, och representanter för de olika typer av byggnader som är typiska för länet. Då kommer också byggnader som är viktiga i riksintressena att prioriteras.

Men riksintressen handlar givetvis inte bara om byggnader. Fornlämningar har ett gott automatiskt skydd men miljön kring dem och kring de värdefulla byggnaderna är svårare att skydda. Det finns också riksintressen där det intressanta är miljön i sig. Det kan vara ett ålderdomligt odlingslandskap, ängs- och hagmarker, vägsträckningar, gatusystem i en stad eller mycket annat. I dessa fall finns naturvårdslagen att tillgå för skydd, för tätortsmiljöer blir det fråga om kommunala bevarandeprogram eller detaljplaner. Även här kan skyddet bli olika starkt, från reservat via samrådspålit till enkla, politiskt antagna uttalanden om vilken utveckling som är önskvärd och information om detta.

Det är således uppenbart att riksintressena kommer att se mycket annorlunda ut om 20 år. Delvis är detta avsiktligt, en följd av att riksintressena ingår i ett levande samhälle, delvis är det en följd av svaga skyddssystem, dåliga resurser för information och bristande vilja att ta det ansvar som tilldelats fastighetsägarna. Kanske alltihop är avsiktligt då målen att skydda riksintressen inte följts upp med något stödsystem utöver de begränsade medel som finns att dela ut som bidrag. En större automatik skulle här vara önskvärd, så att samhället även på detta sätt gynnar ett bevarande när det har uttalats som ett samhällsmål.

Urval

Riksantikvarieämbetet ansvarar för

urvalet riksintressen i landet, ungefär 1700 st. Det praktiska arbetet har gjorts av länsstyrelserna som haft hjälp av länsmuseer och annan expertis. Några omfattande inventeringar har inte gjorts, utan man har fått lov att använda den kunskap man haft. Det är dessutom inte lätt att välja ut och gradera värden hos miljöer där alla varianter av innehåll och storlek kan tänkas. En stor miljö som en hel bygd kan ha ett mycket stort värde utan att det går att peka ut enskildheter som är så värdefulla att de skulle kunna vara riksintressen var för sig.

I länet finns 77 riksintressen. De största är hela bygder, de minsta kan vara enstaka fäbodrar eller gårdar. Alla miljötyper från stadscentra till skogsmarker med forminnen finns representerade.

Bygd och odlingslandskap

De flesta riksintressena tillhör den öppna bygden med inägor, byar och gårdar. I länet finns ju en utomordentligt fin byggnadskultur, det mesta från 1800-talet och en bit in på 1900-talet, den stora expansionsperioden på landsbygden. Det är inte lätt att välja ut det värdefullaste av detta, och därmed indirekt nedvärdera andra bygder. Det är inte heller lätt att utan mycket grundliga inventeringar och kartstudier urskilja vad som är ålderdomligast och mest välbevarat i landskapet. Markanvändningen är i de flesta bygder ganska oförändrad vad gäller inägomarkens omfattning, däremot har det mesta av slåtterängar och beteshagar försvunnit och ersatts med en enhetlig åkermark där bete och slåtter blivit en del i växtföljden. Den för länet karakteristiska skillnaden mellan åker och sval är inte möjlig att urskilja annat än på skifteskartorna.

Specifika intressanta marker är således sällsynta. På några håll finns den gamla strukturen avläsbar genom stora mängder lador i dalbottnarna. Dessa har i vissa fall försumpats och växt igen, varigenom bygden förändrats. Det som främst bestämmer urvalet riksintressen har varit bebyggelsen. Viktigt har varit kvaliteten hos de enskilda gårdarna men också tydligheten hos byarnas gruppering och deras läge i förhållande till inägorna. Viktigt har också varit i vilken mån byggnaderna bevarats oförvanskade, och även om helhetsmiljön är oförvanskad genom hårdhänta vägdragningar, omfattande villabebyggelse etc.

De riksintressen som innehåller odlingslandskap varierar både till storlek och till bevarandemål. De större innehåller också

andra miljötyper, överlagrade eller insprängda. Det kan vara fråga om kyrkmiljöer, småsamhällen, industrier och mycket annat. Just överlagringen kan vara av intresse i sig. Landsbygdslandskaperna är nästan alltid vackra områden, med en vida synlig och värdefull bebyggelse. Det är viktigt att dessa områden inte får växa igen eller igenplanteras. Det är också viktigt att bebyggelsen vårdas så att den inte förfaller eller förvanskas på ett iögonfallande sätt, och att exploateringsföretag, nybyggen, nya vägar etc sker på ett genomtänkt sätt så att helhetsmiljön inte skadas. Inom många fall borde det också vara möjligt att förlägga nyheter till platser utanför riksintresset. I de stora riksintressena, som omfattar hela bygder, måste också kraven på bevarande ses mer nyanserat. Det finns ofta mindre känsliga områden inom ett stort riksintresse.

Skogslandskapet

Skogen är i högsta grad ett kulturlandskap, föremål för mänsklig omsorg och exploatering genom hundratals år. De riksintressen som finns inom skogsmark handlar dock inte om skogsbruk, som sällan lämnar några mer påtagliga minnesmärken efter sig, utom i ett fall, Kvistabäckens flottled, som är ett ståtligt skogsbruksminne. Det är i övrigt fråga om fornlämningar, bronsåldersrösen, fångstgropar och järnframställningsplatser. Viktigast är dock fäbodarna, minnesmärken över hur skogarna förr främst användes för bete och slåtter, som komplement till det magra jordbruket. Fäbodarna är många i länet, och mycket olika bevarade, allt från noga vårdade minnesmärken till semesterbyar. Endast en handfull har fortfarande (eller återigen) djurhållning, i några fall av turistskal. Djurhållningen liknar sällan den traditionella. Som riksintressen har utvalts 14 fäbodrar, utan någon fullständig inventering.

Industri- och stadslandskapet

Länet liksom landet som helhet industrialiserades från mitten av 1800-talet på ett omvälvande sätt. Detta innebar dels en kraftig omvandling av landsbygden, dels en stark urbanisering som ännu inte avstannat. Skalan i omvandlingen och den mängd mark som omvandlas har hela tiden ökat, i accelererande takt. De mest avgörande argumenten för att arbeta med riksintressen för bevarande var givetvis att hindra att denna exploatering och omvandling i onödan skulle skada värdefull naturmiljö eller värdefulla miljöer skapade av tidigare verksamhet.

Industrialiseringen startade i länet i blygsam skala genom anläggande av järnbruk, från 1600-talet. Urbaniseringens början var de tre äldre städerna. Det mesta av vad som bevarats är dock från den stora expansionsperioden, från 1800-talets slut och det tidiga 1900-talet. En strävan när det gäller urvalet riksintressen har varit att få med exempel från olika tider och olika verksamheter. Bevarandeläget – både vad som bevarats och vad som är möjligt att bevara – är emellertid mycket olika för olika miljötyper, och detta har också styrt urvalet.

Stadscentra i de gamla städerna är sålunda med, tillsammans med några värdefulla representanter för de mindre samhällena, Alfta och Ockelbo. Bruksorter och brukslämningar finns representerade på 12 platser. Senare industri är svårare att

lägga bevarandesynpunkter på. Stålintusti från 1800-talets slut finns dock i Jädraås, Ockelbo och Forsbacka. Den allra första fasen i järnframställningens historia beskrivs i ett skogsområde vid sjön Marmen med en mängd lämningar efter ugnar och kolningsgropar. För träindustrins del har Nors ångsåg i Järvsö, det 1914 nyetablerade massaindustrisamhället Vallvik och Gästrik-Hammarbys samhälle utvalts. Sörforsa och Strömsbro får representera textilindustrin, vid sidan av ett stort antal linberedningsverk i odlingslandskapet.

Kommunikation

Vägar, järnvägar och andra kommunikationsmedel har en intressant och fascinerande historia. De har också moderniserats så effektivt att det är svårt att hitta miljöer som beskriver historien bra. I de flesta fall återfinns sådana minnesmärken

i andra miljöer, i sammanhang med annat. Järnvägsmiljön i Jädraås och vägmiljöer i Strömbäcka och i Hedlesunda kan nämnas som exempel.

Fångst

Under denna rubrik får miljöer och lämningar från bronsålderns jägar- och fiskarkulturer samsas med de sentida fiskelägena. Man kan se ett sorts samband i lokaliseringen. De ståtligaste bronsåldersmiljöerna är kustbundna. Två sådana har utvalts som riksintressen, båda i Nordanstig. Av länets många välbevarade fiskelägen har 7 utvalts. I anslutning till dessa finns ofta lämningar efter äldre fiskelägen och hamnar. S:t Olofs hamn på Drakön är särskilt intressant och bildar tillsammans med Kråkön och Agön en större riksintressmiljö.

Erik Nordin



Agörens fiskeläge. Hela den karga ön med hamnviken och fiskeläget är riksintresse. Foto: Stig Andersson, 1989.

RIKTLINJER

Allmänt gäller att i arbetet med kulturmiljöer av riksintresse bör kommunen ha ett fortlöpande samarbete med kulturhistorisk expertis, t ex länsmuseum, Hälsinglands museum eller länsstyrelsen, och samråda i särskilt känsliga ärenden.

De kodade riktlinjerna kompletteras ibland med riktlinjer i klartext. Dessa gäller främst bevarandeprogram i komplexa miljöer som t ex stadskärnor.

A. Markanvändning, kulturlandskapet

- A 1. Oförändrad markanvändning är viktig för att upprätthålla områdets värden.
Fortsatt hävd av åkermark samt ängs- och hagmark.
Fortsatt bevarande och vård av vägar, byggnader, hägnader m m.
Aktiva skydds- och stödåtgärder förväntas.
- A 2. I huvudsak oförändrad markanvändning och öppethållande av odlingslandskapet är viktigt för att upprätthålla områdets värden.
Markarbeten, vägomläggningar etc är olämpliga.
- A 3. Områdets karaktär bör bevaras och endast små förändringar göras.
Markanvändningsförändring prövas genom detaljplaneläggning eller planutredning.

B. Skogsbruk

- B 1. Det är viktigt för bevarande av miljön att skogsbruket bedrivs med särskild hänsyn härtill.
Slutavverkning, markberedning och anläggande av nya skogsbilvägar bör inte förekomma.
- B 2. Det är viktigt för bevarande av miljön att skogsbruket bedrivs med hög grad av hänsyn härtill.

C. Nya byggnader

- C 1. Nybyggande inom området är olämpligt.
- C 2. Nybyggande inom området behandlas restriktivt och inom ramen för begreppet komplementbebyggelse eller byggande för areella näringars behov.
Höga krav ställs på utformning, placering och anpassning till befintlig bebyggelse.
- C 3. Nybyggande behandlas restriktivt, men kan ske på plats som prövats lämpligt i detaljplan eller planutredning.

Höga krav ställs på utformning, placering och anpassning till befintlig bebyggelse.

D. Befintliga byggnader

- D 1. Området eller del av området utgör en särskilt värdefull miljö.
Ingående byggnader får ej förvanskas. (PBL 3:12) Det är viktigt att de bevaras och att traditionella material och metoder används vid underhåll. (PBL 3:13)
- D 2. Området innehåller en allmänt sett värdefull bebyggelsemiljö som inte får genomgå större förändringar. Detta gäller främst utformning, färg och material.
Vissa byggnader är därutöver särskilt värdefulla och får inte förvanskas. (PBL 3:12)

Nordanstigs kommun

