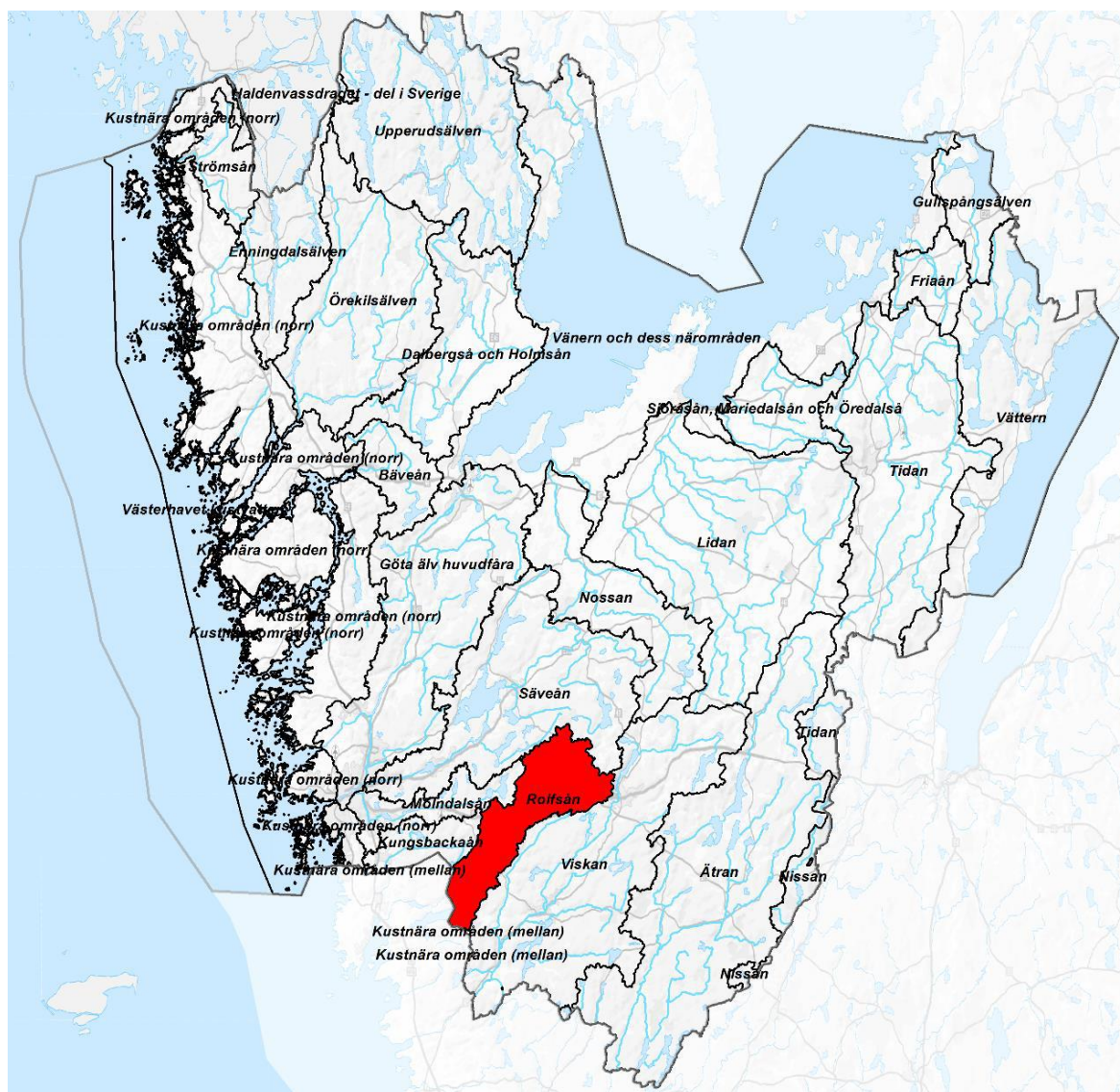


Åtgärdsområde Rolfsån



Områdesbeskrivningen är upprättad inom projektet *VaKul Etapp II* (Vattenförvaltning och kulturmiljö). Beskrivningen kan användas som underlag vid ärendehandläggning och som underlag i samband fältinventering och vid bedömning av behov av fördjupade kunskapsunderlag.

Texten bör läsas tillsammans med GIS underlag *LstO Vattenförvaltning och Kulturmiljöer* (mer info på nästa sida).

Särskilt dokument kommer att upprättas för *Värdering av vattenförekomster, samt inventeringsbehov*.

Upprättad av: Anna Rodin

Redigerad av: Malin Richard

Finansiering: Riksantikvarieämbetet kulturmiljöanslag 7:2, Havs och Vattenmyndigheten anslag 1:12 särskilda åtgärdsprojekt.

Dnr: 436-15566-2013

Publicerad: 2018-08-16

Vattenförvaltning och Kulturmiljöer (VaKul) i webb-GIS

I Gruppen *LstO Vattenförvaltning och Kulturmiljöer* finns 5 skikt:

- *LstO VaKul Platsnamn med vattenanknytning* innehåller ett urval från Lantmäteriets Ortnamnsdatabas.
- *LstO VaKul Uppgift om vattenanknuten verksamhet, punkt* representerar anläggningar digitaliserade från Lantmäteriets historiska kartor från tiden 1600-1800-tal. Fältinventering har inte gjorts för alla objekt. Lagret uppdateras om objekt verifieras i fält och registreras i FMIS, på så sätt undviks dubletter.
- *LstO VaKul Uppgift om vattenanknuten verksamhet, linje* representerar i första hand uppgift om flottleder. Objekten är framtagna dels genom Lantmäteriets historiska kartor från tiden 1600-1800-tal, och dels genom arkivsökning i flottledsprotokoll. Fältinventering har inte gjorts för alla objekt.
- *LstO VaKul Uppgift om vattenanknuten verksamhet, yta* representerar miljöer digitaliserade från Lantmäteriets historiska kartor, 1600-1800-tal. Alla miljöer är inte inventerade i fält. Lagret uppdateras om objekt verifieras i fält och registreras i FMIS, på så sätt undviks dubletter.
- *LstO VaKul Buffertyta vattenförekomst – Värdering och områdesbeskrivning* innehåller buffertytor på 100 meter från vattendrag och sjöar (baseras på *Vattenförekomster enligt Vattenmyndigheten*).

Färgerna på buffertytorna visar värdering av vattenförekomster ur kulturmiljösynpunkt. Värderingsskalan är 1-4, där 1 har höga kulturmiljövärden och 4 låga. De flesta sjöar och vattendrag är byråmässigt värderade, vissa sträckor är värderade utifrån fältinventering (skrafferade ytor). I skiktet finns [dokumentlänk till värderingsmodellen](#). Till de sträckor som är inventerade finns även [länk till inventeringsrapporter](#).

Genom att infoklicka på en del av buffertsiktet får du fram en [länk till områdesbeskrivning](#) i resultatfliken. Områdesbeskrivningarna är uppdelade i åtgärdsområden.

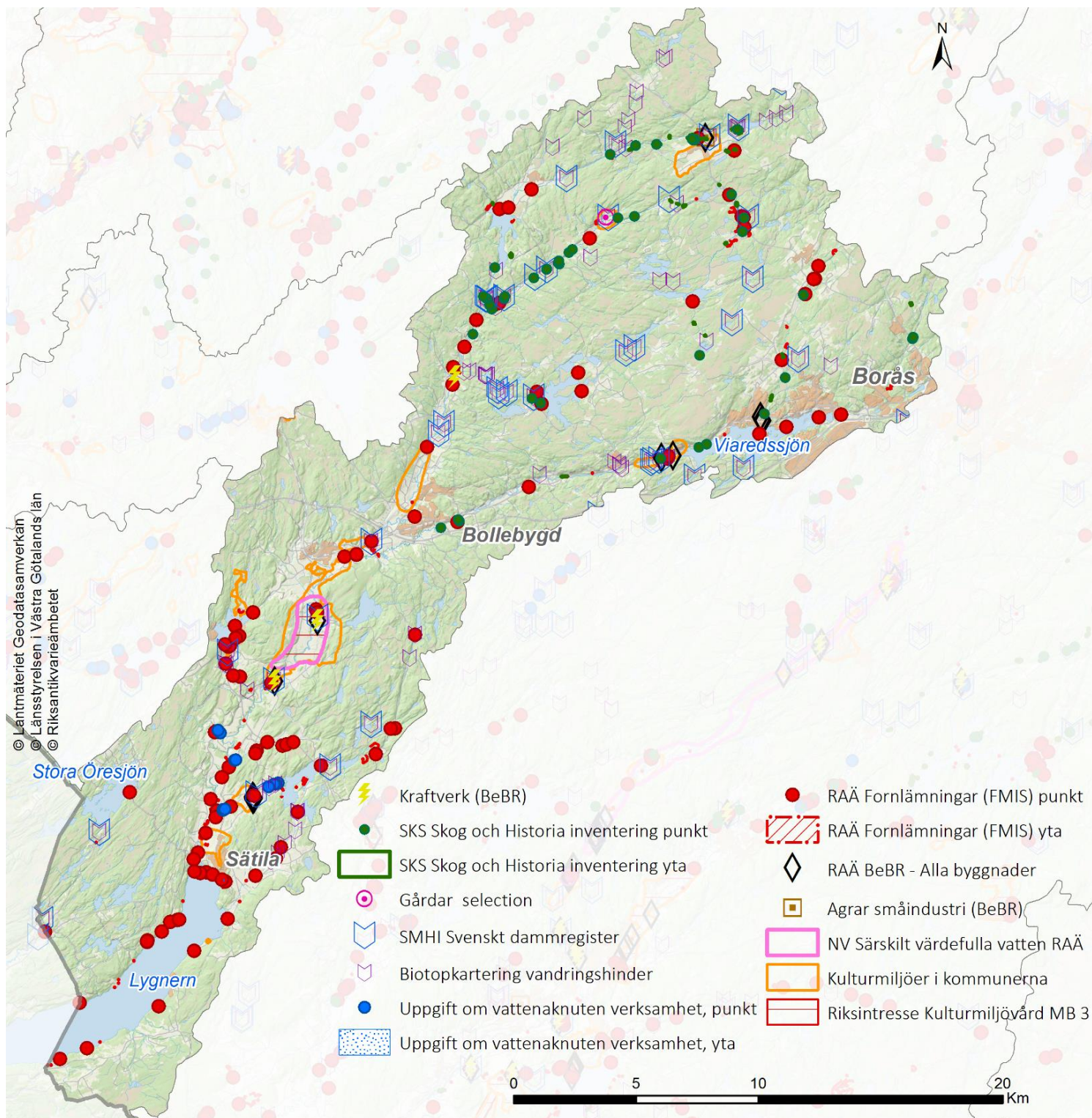
För vissa sträckor finns [dokumentlänkar till arkivmaterial om flottning och flottledsprotokoll](#).

Tänk på att buffertzonerna inte ligger exakt på vattenförekomsterna, men ger ändå en uppfattning om skalan och vilka kulturvärden som är relevanta i fråga om vattenförvaltning.

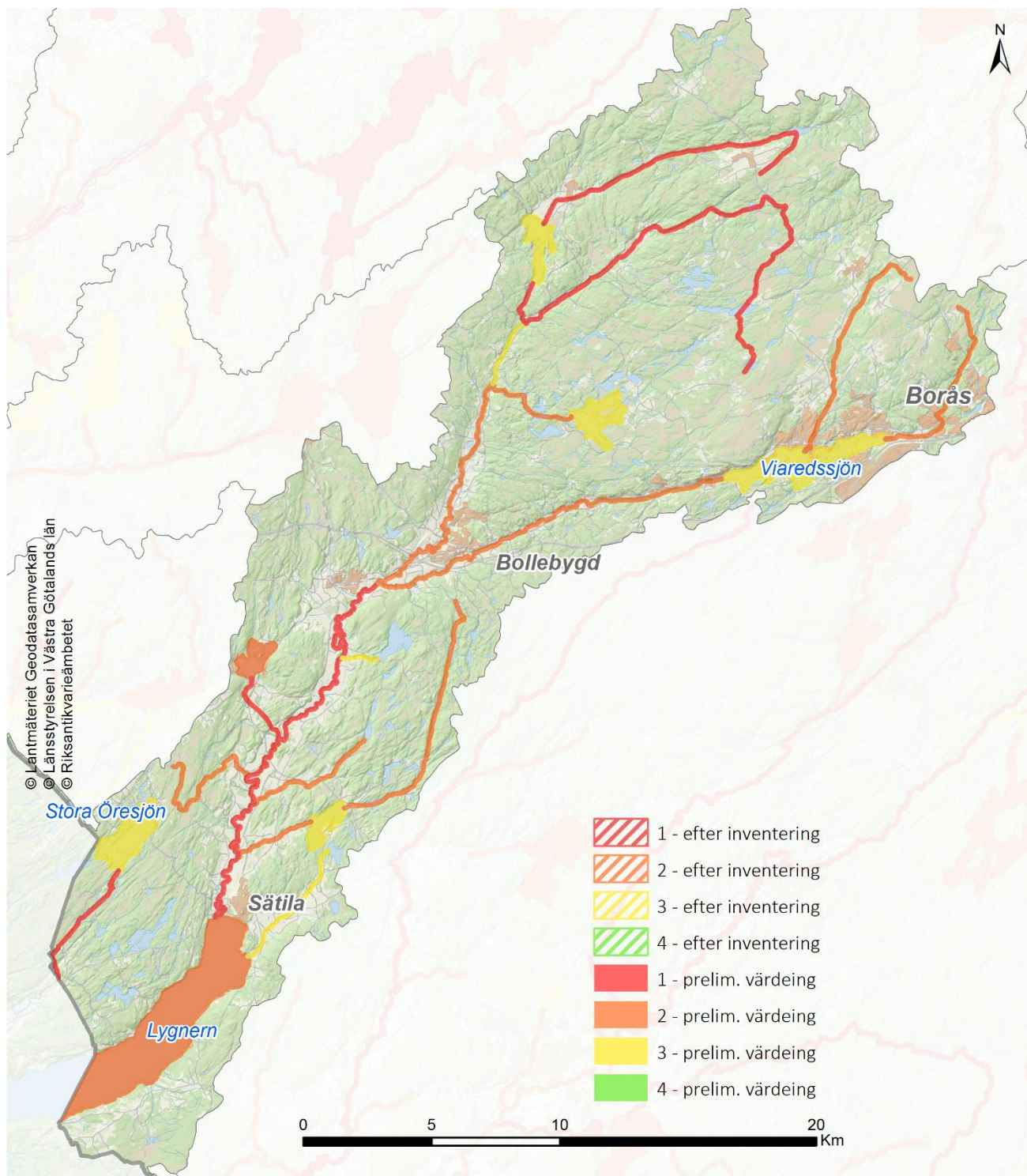
- Gruppen och kartsiktet söks i webb-GIS enklast fram i fältet "Hitta lager".

Innehåll

1. ÖVERGRIPANDE BESKRIVNING	6
1.1 FORNLÄMNINGAR	6
1.2 FLOTTNING, KVARNAR, SÅGAR OCH ANNAN VATTENDRIVEN INDUSTRI	6
1.3 VÄRDEFULLA HISTORISKA KÄLLOR	7
2. VATTENFÖREKOMSTER OCH KULTURMILJÖER	7
2.1 VATTENDRAG INOM ÅTGÄRDSOMRÅDET	7
<i>Nolån (Rolfån)</i>	7
<i>Nordån (1-2)</i>	9
<i>Gisselån (2)</i>	9
<i>Sandaredsån (2)</i>	9
<i>Sörån - mynningen i Storån till Viaredsjöns utlopp (2)</i>	9
<i>Storån</i>	10
<i>Gisslebäcken från Gingsjön (1-2)</i>	11
<i>Ularåsbäcken (2)</i>	11
<i>Tomtabäcken från St Bergsjö (2)</i>	11
<i>Gärån</i>	12
<i>Sandsjöbäcken (3)</i>	12
<i>Sundstorpsån (1-2)</i>	12
2.2 SJÖAR INOM ÅTGÄRDSOMRÅDET	13
<i>Lygnern (flottning)(2-3)</i>	13
<i>Härsjön (3)</i>	13
<i>St Öresjön (3-4)</i>	13
<i>Gingsjön (2)</i>	13
<i>Geselbos sjö – Sörsjön (3-4)</i>	13
<i>Töllsjön (3-4)</i>	13
<i>Viaredssjön</i>	14
3. BEHOV AV KUNSKAPSFÖRDJUPNING	14
4. KÄLLOR	14



Figur 1. Rolfståns åtgärdsområde. De kulturmiljöer och objekt som syns i kartan ligger inom 100 m samt 50 m (fornlämningar) från vattenförekomster.



Figur 2. Rolsåns åtgärdsområde med byråmässigt utförd värdering där 1 är högsta inventeringsvärde.

Områdesbeskrivning

1. Övergripande beskrivning

Inom åtgärdsområdet finns följande kommuner: Borås, Bollebygd, Mark, Härryda

Området är en del av södra Västergötlands skogs- och höglandsområde. Landskapet består till stor del av skogsbygd i ett mycket kuperat högland med sprickdalar, höjdryggar och platåer. Åtskilliga sjöar och mossar fyller dalsänkorna och vattendragen är många. Flera av de större åarna strömmar fram i djupa dalar.

Dagens landskapsbild domineras av produktiv skogsmark och odlingsstråken är begränsade. Odlingsbygderna är i huvudsak koncentrerade till sjöarna och de bördiga ådalarna. Även historiskt har bebyggelsen ofta varit lokaliserad till större sjöar och vattendrag och många bybildningar återfinns i ådalarna. Längs åarna finns också flera välbevarade äldre bruks- och industrimiljöer.

Viss bebyggelse finns även i omgivande skogsområden. Det rör sig framförallt om småbruten odlingsmark med ensamgårdar och tidigare torp. Dessa ligger traditionellt i höga lägen, med bebyggelse och åkermark i krönlägen. Men det finns också höjdplatåer med större sammanhängande odlingsstråk och bybildningar.

Bygden hade länge ett ålderdomligt byggnadskick och ännu finns det bevarade äldre byggnader och gårdsmiljöer i området, såsom i Storåns dalgång. Ett av Västergötlands största inslag av kvarvarande torvlador finns också vid mossarna i Töllsjö socken. Historiskt var bygden en boskapsproducerande ensädesbygd och en del av Sjuhäradsbygdens speciella blandekonomi med många, ofta lokalt, specialiserade binärningar.

1.1 Fornlämningar

Åtgärdsområdets ådalar har varit viktiga kommunikationsstråk under lång tid. Inom området finns fornlämningar från alla förhistoriska perioder, men lämningarna invid sjöar och vattendrag domineras av boplatser och flintfynd från stenålder. Södra Västergötlands högland och skogsbygd innehåller omfattande röjningsröseområden från förhistorisk tid och medeltid, varav några är belägna i närhet av sjöar och vattendrag. Det finns rikligt med lämningar efter äldre tiders skogliga verksamhet och utmarksnäringar. Det finns också gott om bevarade bebyggelselämningar efter senare tiders nu nerlagda torp och småbruk.

1.2 Flottning, kvarnar, sågar och annan vattendriven industri

Skogen och vattnet, det kuperade landskapet och de många vattendragen, har gett goda förutsättningar för etableringen av ett stort antal vattendrivna sågar. Vattnets kraft har också nyttjats för att driva en rad kvarnar. Idag finns några få kända och bevarade sågar och kvarnar i området men lämningarna efter tidigare vattendriven verksamhet är desto fler. Det har också funnits andra industrier som använt vattnet som kraft eller på annat sätt behövt det i sin verksamhet. Det strömmande vattnet har även nyttjats för att generera el i elektriska vattenkraftverk. Genom sjön Lygnern sammanlänkas kustslätten i norra Halland med Sjuhäradsbygdens djupa barrskogar och det har sedan lång tid tillbaka flottats timmer från Sätilla till Fjärås Bräcka. Mycket av virket kom från Hyssna, men även från Björketorp och Bollebygd.



Figur 3. Flottning med segel på Lygnern. Johan och sonen Anders Olsson ca 1920. Foto Borås Tidning.

1.3 Värdefulla historiska källor

Historiska kartor: Storskaliga lantmäterikartor från 1600-talet och framåt ger viktig information om anläggningar som utnyttjat vattnen i området, som kvarnar, kraftverk, fasta fisken etc.

2. Vattenförekomster och kulturmiljöer

2.1 Vattendrag inom åtgärdsområdet

Nolån (Rolfsån)

Större delen av Sandhults socken är skogbevuxen och skogshantering var länge en viktig binäring till jordbruket. Det skapade förutsättningar för att etablera både sågar och kvarnar. Längs Nolån uppfördes ett flertal kvarnar och sågar under 1700- och 1800-talet. De flesta av sågarna var gårdssågar. I slutet av 1800-talet fanns åtminstone sju - åtta sågar utmed Nolån och flera såglämningar återfinns utmed vattendraget. Det finns också flera kvarnlämningar och dämmen.

Nolån – uppströms Töllsjön (värdering 1-2)

Nolån rinner upp i Älvesjön söder om Hedareds samhälle. *Hedared* utgör ett kommunalt bevarandeområde; ett sockencentrum och värdefullt odlingslandskap, med stavkyrka, välbevarad bebyggelse och agrara lämningar som stengärdesgårdar mm. Hedared har ursprung som medeltida sockencentrum och är idag mest känt för Sveriges enda bevarade stavkyrka. Hedared ligger på en till stora delar uppodlad höjdplatå.

Nedströms utloppet på åns södra sida finns ett område med fossil åkermark i form av röjningsrösen. Inom röjningsröseområdet finns en labyrinth. Vid utloppet från Östra Valsjön finns en registrerad såg- och kvarnlämning efter Klasa såg (Skog och historia) samt en damm och en ålkista i dammregistret. Strax norr om tätorten Hedared finns en såg i bebyggelseregistret; Svens såg, en cirkelsåg anlagd 1887. Sågen

var i bruk ända in på 1960-talet. Byggnaden är i trä med spåntak. I närheten finns också sågverkslämningar efter Bengtssons såg, enligt Skog och Historia. Något nedströms förbinder en stenbro en äldre vägsträckning över ån norr om Hedared. Något längre västerut, vid reningsverket, finns lämningar efter både en kvarn och ett kraftverk samt fyndplatser för flinta i Skog och historia. Väster därom finns spår efter torvtäkt på båda sidor om ån. Nära utloppet i Västra Valsjön finns en kvarn markerad i en jordebok från 1600-talets mitt. Vid Grevås finns en dammvall registrerad i Skog och Historia.

Nedströms rinner Nolån in i Töllsjö samhälle, även det ett äldre sockencentrum. Den nuvarande kyrkan uppfördes 1856 på en medeltida kyrkoplats. I samhällets centrum fanns en, nu borttagen, stenbro över ån. Vid Töllsjöholm, som ligger på ett impedimentsöder om bron, finns en minnessten med en inskription på latin, som härrör från bron. På höjdens krön finns en stensättning, invid vägen finns en milstolpe från 1779. Söder om den lilla höjden rinner en ett vattendrag in i Nolån söderifrån. Här finns en träindustri med kraftstation.

Nolån - sammanflödet med Nordån till Töllsjöns utlopp (1-2)

Nolån rinner ut ur Töllsjön i södra delen av sjön. Vid Töllsjöns utlopp finns en damm i damregistret. Direkt norr om Henå, finns en såg. Här fanns en såg även vid 1800-talets slut, enligt häradskartan. I Skog och historia är registrerat en fångstgrop, en kallmurad dammvall samt en sågverkslämning i närheten av nuvarande sågen. Strax före å-motet, där Nordån rinner samman med Nolån, finns en kvarnlämning, en elverkslämning samt två husgrunder, den ena en smedja, enligt SoH.

Nolån – Bua/Gisselåns inflöde till Nolåns och Nordån sammanflöde (3-4)

Nedströms vid Granö ligger torplämningar intill ån. Vid Stenkulla finns en såg samt milstolpe från 1779. Fler torplämningar finns vid Bua. Nedströms vid Gisslefors kraftstation finns en träindustri. Här finns också en fyndplats för en spjutspets av flinta.

Nolån – från mynningen i Storån till Bua/Gisselåns inflöde (2)

Vid Hestra finns flera stenåldersboplatser på åns västra sida. Söder därom vid Hulta finns Hulta damm och ett mindre vattenkraftverk. Något nedströms finns ytterligare en boplat. Därefter rinner Nolån genom ett kommunalt bevarandeområde; *Bollebygds sockencentrum och Nolåns dalgång*;

Det kulturhistoriska värdet motiveras av kyrkomiljön och den karaktäristiska väl sammanhållna bevarade bebyggelsestrukturen längs dalgångens västsluttning. Området kring kyrkan, med medeltida ursprung, tillmäts som traditionellt sockencentrum betydelsefulla värden. Strax innan kyrkan förbinder en stenvalvsbro en äldre väg över Nolån. Kyrkan ligger på åns västra sida. På kyrkogården finns en stenåldersboplat. Sydväst om kyrkomiljön finns ytterligare två boplatser från metaltid. Nedströms i samhället finns ytterligare en stenvalvsbro. Tillsammans med den övriga bebyggelsen och kulturlandskapet tillmäts miljön viktiga kunskaps- och dokumentvärden såväl som upplevelsevärden. I höjd med Bollebygds sockencentrum är dalgången bördig och förutom koncentrationen av jordbruksmark innefattar dalgången också viktiga kommunikationsstråk (vägar och järnväg) samt ett flertal verksamheter kopplade till vattenkraftens användande.

Vid Forsa, på en gammal kvarnplats ligger också ett mindre vattenkraftverk. Strax norr om kvarnen är registrerat en äldre färdväg över ån. På åns södra sida, mitt emot kvarnen, är platsen för Forsa säteri. Egendomen är omnämnd som sätesgård sedan 1400-talet. Nedströms rinner Nolån samman med Sörån vid Rävlanda.

Den mesta odlingsmarken, liksom de få större jordbruksegendomarna finns i södra delen av Nolåns dalgång och i området där ådalarna möts.

Nordån (1-2)

Liksom i många av de andra ådalarna är odlingsmarken koncentrerad till de bördigare dalgångarna. Vid det kommunala bevarandeområdet *Torstad*, finns exempelvis en liten bybildning med öppen odlingsmark samlad i Nordåns dalgång. Förutom gårdsbebyggelsen finns ett nedlagt före detta såg- och kraftverk som tidigare drevs gemensamt av byns gårdar. Vattenkraften från Nordån försåg byn med elkraft ända in på 1950-talet och sågen drevs med vattenkraft till 1960 då den ställdes om till eldrift. Byggnaderna uppfördes på 1930-talet men verksamheten går längre tillbaka i tiden. Platsen finns angiven på lagaskifteskartan från 1863 som "sågdammen". Den dåvarande sågen låg på södra sidan av ån, jämfört med den nuvarande som är belägen på åns norra sida. Liknande anläggningar har varit mycket vanliga i området. Virkeshantering av olika slag har haft stor betydelse för näringslivet och de kuperade skogsmarkerna med dess många vattendrag skapade förutsättningar för uppförandet av sågar och mindre kraftverk. De flesta sågar har liksom den i Torstad varit mindre gårdssågar som drivits av en eller flera gårdar tillsammans. I Torstad förekom virkesförsäljning vid sidan av produktionen för gårdarnas egna behov. I slutet av 1800-talet fanns ett antal kvarnar och sågar utmed vattendraget och på 1600-talet fanns det två kvarnar på en plats som i äldre tid kallades Kvarntorpet. Utmed Nordån finns idag ett stort antal lämningar efter sågar och kvarnar och någon enstaka lämning efter annan vattendriven småindustri. En grävd kanal återfinns vid Kvarndammen och ett antal dämmen finns utmed vattendraget. Ett flertal broar och lämningar därav finns också på flera platser längs Nordån. I samband med sjösänkingsföretag och dikesgrävning har även två stockbåtar påträffats.

Gissleån (2)

Gissleån eller Gissleån rinner från Gesebols sjö i öster, genom Gösjö, Buadamm och slutligen ut i Nolån i väster. Från Buadamm leds också vatten ner till Gisslefors kraftverk. Anläggningen, uppförd 1927, bedöms ha mycket högt kulturhistoriskt värde i den kraftverksinventering som genomfördes i länet 2014-2016. I Gesebols sjö har påträffats flera stockbåtar. Utmed Gissleån finns idag ett antal dämmen och nära utloppet i Nolån en såglämning. I slutet av 1800-talet fanns flera sågar utmed vattendraget, bland annat vid dagens sågruin.

Sandaredsån (2)

Sandaredsån rinner upp i Hopamossen och har sitt utlopp i Viaredssjön. Utmed vattendraget finns två stenvälsbroar, lämningarna efter en spånhyvel samt en kvarnlämning. På 1600-talet låg en kvarn i närheten av Slättaryd, enligt en jordebok på Riksarkivet. Nedströms Slättaryd finns en smedjegrund vid ån, i SoH. I det vattendrag som rinner in i Sandaredsån från Hallagärde i öster finns en kvarn markerad på en karta från 1600-talet och en kvarnlämning i SoH. En kvarn finns också markerad i ett vattendrag vid Sundhult på en 1600-talskarta.

Sörån - mynningen i Storån till Viaredsjöns utlopp (2)

Vid Söråns utlopp från Viaredssjön ligger *Hultafors*, som är ett kommunalt bevarandeområde. De topografiska förutsättningarna för bebyggelseutvecklingen i det lilla samhället Hultafors utgörs av en smal öst-västligt orienterad dalgång. Ovan de branta sluttningarna dominerar höglänt barrskogsterräng. Både söder och norr om samhället finns också äldre jordbruksbebyggelse och odlingsmark. Dalgångens östra utgångspunkt är den långsmala Viaredssjön vid vars västra ände Sörån utgår.

Förutom Sörån rymmer dalgången ett kommunikationsstråk med järnväg och landsväg. Vid Sörån, där det idag ligger en tumstocksfabrik, låg förr ett järnbruk. Söråns vattenkraft var av betydelse för fabriken etablering i Hultafors och verksamheten startade 1907. I närheten av industri- och verksamhetsbyggnaderna finns före detta disponentvillor samt före detta arbetar- och förmansbostäder. Vid Grönkullens fors låg förr ett vattenkraftverk som försåg närliggande textilfabrik med elektricitet. Idag finns endast delar av dammbyggnaden kvar. I äldre tid låg flera kvarnar och sågar utmed Sörån, bland annat vid Kvarnbäcken och Kvarnsjön. Flera lämningar därav finns idag utmed ån. Ett antal dämmen finns också registrerade. Vid Forsa, Mjöhult fanns det också ett tegelbruk i slutet av 1800-talet. Några stenvalvsbroar återfinns utmed vattendraget, bland annat vid Horsvad, vars namn antyder att det tidigare funnits ett vad på platsen. På en av Viaredssjöns stränder är en boplats belägen.

Storån

Storåns dalgång är kuperad och inramad av branta slänter och skogklädda bergryggar. Dalgången är en fortsättning på det långa dalstråk i vilket sjön Lygnern är belägen. I den sedimentfyllda dalbotten har Storån eroderat ut en djup ravin som utnyttjas som jordbruksmark. Åns nedersta lopp, strax norr om dess utflöde i Lygnern, är starkt meandrande och där återfinns även ett flertal avsnörda åslingor, så kallade korvsjöar. Vid utloppet har ett mindre delta byggts upp. Storåns dalgång är klassad som *riksintresse för kulturmiljövård* (delar) och som *nationellt särskilt värdefullt vatten för kultur*¹.

Storån - Gunnarstorp/ Gäråns inflöde till Rävlanda/Söråns inflöde (1-2) Med Stockabäcken

Nohlån och Sörån rinner samman vid Rävlanda och bildar Storån. *Storåns dalgång* mellan Rävlanda och Bosgården utgör riksintresse för kulturmiljövården, nationellt särskilt värdefullt vatten för kultur och ett kommunalt bevarandeområde. I dalgången har både kulturlandskap och bebyggelse ett mycket stort kulturhistoriskt värde och det natursköna odlingslandskapet har bibehållit sitt äldre bebyggelsemönster, vägnät och hägnadssystem. Bebyggelsen är framvuxen under en lång tidsrymd och framvisar både äldre och yngre hustyper i flera kompletta gårdar och byar. Utmed Habäcken ska det ligga en såg, vilken har haft flera föregångare högre upp i bäcken. Resterna efter dem kan än idag återfinnas. Utmed Stockabäcken ligger Apelnäs kvarn med mjölnarbostad. Vid Apelnäs finns också ett kraftverk. Vid Åbo är två fyndplatser för flintredskap registrerade vid ån. Likaså nedströms vid Bosgården. Här finns också ett kraftverk. Väster om Bosgården finns en plats med tradition. En lite ås vid ån kallas Skeppskullen och ska vara en gravhög. Den ska ha skapats genom att ett skepp vänts upp och ner och jord skottats över. Nedströms, där Gisslebäcken rinner in i Storån, finns Kärre bro, en stenvalvsbro i två spann som förbinder en äldre vägsträckning över ån.

Under 1600-talet fanns två kvarnar vid Bosgården och i slutet av 1800-talet nyttjade tre kvarnar och en såg vattnets kraft vid samma plats. Kvarnar fanns också vid Hulta och Björketorps Buarås. Vid ett vadställe vid Hulta finns lämningarna kvar. Här finns också en stenåldersboplats och torplämningar efter "Kvärne Lottas" hus. Fyndplatser för flinta finns på ett antal platser längs hela åsträckningen. På sträcka ner mot Gunnarstorp finns flera stenåldersboplatser längs ån.

Utmed Stockabäcken fanns det vid samma tid några vattensågar. Vid kvarnlämningen var förr ett vadställe. Några broar återfinns efter Storån, bland annat vid Kärre bro. Ett antal dämmen finns registrerade längs vattendraget.

¹ Beskrivning: Dalgångsbygd med ett odlingslandskap utmed Storåns meanderfåra där stora gårdar, belägna i övergången mellan inägor och utmark, speglar ett burget byggnadsskick i en rik jord- och skogsbruksbygd under 1700- och 1800-talet (Gårdsmiljö).

Storån - mynningen i Lygnern till Gunnarstorp/Gäråns inflöde (1-2)

Storåns nedersta lopp, norr om utflödet i Lygnern, är starkt meandrande och där finns även ett flertal avsnörda åslingor s k korvsjöar. Vid utloppet har ett mindre delta byggts upp. Längs med åns nedre lopp finns ett flertal stenåldersboplatser och längs den östra sluttningen även en gravhög, en stensättning samt tre resta stenar. Vid åns utlopp i Lygnern är en registrerad fyndplats för en skafthålsyx.

Utmed en markant åsbildning längs dalgångens östra sida vid Lygnerns norra strand ligger nuvarande Sätilla tätort som i norr gränsar till Hede. *Hede by* är ett kommunalt bevarandeområde, där Storån utgör områdets västra gräns. Området är ett kulturhistoriskt värdefullt odlingslandskap, med bymiljöer som innehåller väl bevarad bebyggelse och kyrka med medeltida anor. Sätilla och Hede är historiskt intimt förknippade med varandra. Båda var tidigt relativt stora byar. År 1546 omnämns sju gårdar i Sätilla medan Hede by har fyra gårdar 1550. I Sätilla uppfördes under medeltiden en sockenkyrka vilken senare om- och tillbyggdes vid ett flertal tillfällen. Sitt nuvarande utseende fick den år 1900 då den byggdes ut till en så kallad korskyrka. På dalgångens västra sida, mitt emot Hede, ligger Håkankilas bebyggelse uppdragen längs den branta bergssidan i skärningen mellan skog och åkermark. Utför branten och genom byn ner mot Storån rinner ett vattendrag som enligt en jordebok från 1600-talets mitt hade fyra kvarnar.

Vid Smälteryd, några hundra meter norr om åns utlopp i Lygnern och i höjd med Sätilla kyrka, finns en stenvälsbro över ån med tre spann. Här finns också bl a ett kraftverk och en träindustri.

Gisslebäcken från Gingsjön (1-2)

Gillebäcken rinner upp i Gingsjön vid Hällingsjö, rinner sedan söderut, för att sedan rinna samman med Storån mellan Gissle och Kärra. Vid Hällingsjö och säteriet Hällingsberg finns en industrimiljö där vattnet och vattnets kraft varit av betydelse för verksamheten. Miljön ingår i det kommunala bevarandeområdet *Hällingsjö*; ett samhälle vid äldre vägsträckning, gästgiverimiljö, säterimiljö och industrimiljö. År 1880 uppfördes en vattendriven såg med dämme strax söder om säteriet. Sågen är idag helt förfallen. Samtidigt byggdes en vattendriven kvarn vid dammen i Hällingsjö. Kvarnen var i drift ända in på 1970-talet. Intill återfinns också en mjölnarstuga. Den gamla handelsvägen mellan Göteborg och Jönköping och dess sträckning gick delvis utmed Gingsjöns strand vilket föranledde att ett gästgiveri med skjutshåll vid 1700-talets slut förlades till södra stranden. En av gästgiveriets krögare startade ett mindre garveri vid dammens västra sida. På 1850-talet anlades på den östra stranden en garverirörelse, vilken var i drift några år in på 1900-talet. Kvar finns imponerande grunder efter den stora träbyggnad som hyste garveriet. I Hällingsjö finns tidiga vittnesbörd om den industrialisering som även landsbygden hade en viktig del i under 1800-talets senare del och orten spelade även en viktig roll för virkeshandeln. En fördämning för en kvarn finns också vid Hulttorpet. På samma plats finns en registrerad fyndplats för en skafthålsyx. Vid Gingsjöns strand återfinns en boplat.

Ularåsbäcken (2)

Ularåsbäcken rinner upp i skogsmark väster om Storåns dalgång. Bäcken rinner österut och ner i Storåns dalgång genom Nygård och ut i Storån vid Gunnlered. På 1600-talet låg sex kvarnar efter varandra nedströms Nygård. I FMIS saknas registrerade lämningar utmed bäcken.

Tomtabäcken från St Bergsjö (2)

Tomtabäcken rinner upp i Stora Bergsjö, som ligger i höglänt skogsmark öster om Storåns dalgång. Bäcken rinner mot sydväst genom en mindre uppodlad dalgång och Björlanda, innan den rinner ut i

Storån. I dalgången vid Björlanda har funnits en offerkälla utmed bäcken, vilken förstördes i samband med vägbygge. I Björlanda finns en stenvalvsbro. I dalgången finns också fyndplatser för flinta.

Gärån

Gärån uppströms Härsjön (Ulån) (2)

Gärån rinner till stora delar genom höglänt skogsbygd öster om Storåns dalgång. Bäckens rinner upp i Oxalasjön, sedan söderut i en smal dalgång. På sin väg söderut fram till utloppet i Härsjön rinner den genom flera mindre sjöar, Ulasjön, Eketjärnen, Futtatjärnen, Karlsatjärnen och Masjön. Strax söder om utloppet från Oxalasjön finns lämningar efter en såg. Nedströms vid Karlsatjärnen är registrerade fyndplatser för flinta. Vidare nedströms, innan Masjön finns två områden med fossil åkermark. Efter utloppet från Masjön finns en damm, Olofsereds Hålldamm enligt dammregistret. Här fanns en kvarn vid mitten av 1600-talet. Strax före utloppet i Härsjön har funnits en stenvalvsbro, nu borttagen.

Gärån från mynningen i Storån till Härsjöns utlopp (2)

Strax nedströms Härsjön finns ett ålfiske, en ålkista, en damm och fyra kvarnar markerade på en karta från 1702. Längre västerut längs ån finns det kommunala bevarandeområdet *Strömma gård*, en välbevarad agrar miljö. Vid de strömmar och fall som finns vid Strömma och Strömma gård fanns redan tidigt på 1600-talet en kvarnbyggnad. Under slutet av 1800-talet uppförde gårdens ägare bland annat en ny kvarnbyggnad och ett mejeri. Kvarnen drevs med överfallshjul fram till 1929 då kvarnen byggdes om och en turbin installerades. Kvarnen vid Strömma har sedan början av 1700-talet tjänat som tullkvarn. Dagens kvarn är med sin kvarndamm, vattenränna och välbevarade interiör och exteriör ett värdefullt exempel på en kvarnanläggning från äldre tid. På 1920-talet iordningställdes mejeriets norra del till smedja och något senare byggdes södra delen om till tvättstuga. Ytterligare någon kvarn fanns på 1600-talet utmed vattendraget, liksom i slutet av 1800-talet. Vid samma tid nyttjade också en såg i närheten av Strömma kraften från Gärån. På en karta från 1788 finns fyra kvarnar nedströms Strömma. Strax innan sammanflödet med Storån är några registrerade boplatser.

Sandsjöbäcken (3)

Sandsjöbäcken rinner upp i Sandsjön öster om Storån, genom en jordruksdalgång mot sydväst och ut i Lygnern. Strax efter utloppet från Sandsjön fanns en såg vid bäcken på 1800-talet. Idag finns lämningarna efter sågen kvar och på platsen finns också resterna efter en ålkista. På 1600-talet fanns tre kvarnar nedströms Torp. Nära utloppet i Lygnern finns en bro markerad på en karta från 1600-talet. Längs åns sträckning finns fyndplatser och boplatser från stenåldern.

Sundstorpsån (1-2)

Ån rinner upp i Stora Öresjön och ut i Sundsjön, norr om Lygnern. Endast den östra delen av Sundstorpsån ingår i Västra Götalands län. På en kvarnplats vid Grimmered finns lämningarna efter den tullmjölkvarn och vadmalsstamp som förr nyttjade kraften från Sundstorpsån för sin verksamhet. Enligt uppgift användes anläggningen till 1920. Nedströms Gökalidssjön finns Gökalids kraftverk. På länsgränsen mot Halland finns vadstället Svanhulta vad. Här finns ett gränsmärke i form av en sten med inskription. Stenen från 1555 markerar dåtida gränsen mellan Sverige och Danmark.

På 1800-talet fanns flera kvarnar utmed ån. Ett antal dämmen finns registrerade utmed vattendraget.

2.2 Sjöar inom åtgärdsområdet

Lygnern (flottning)(2-3)

Lygnern ligger långsträckt mellan Fjärås Bräcka söder om Kungsbacka i Hallands län och Sätilla i nordost. Avståndet mellan dessa platser vid vardera änden av den smala insjön är nästan två mil. Genom Lygnern sammanlänkas kustslätten i norra Halland med Sjuhäradsbygdens djupa barrskogar och det har sedan lång tid tillbaka flottats timmer från Sätilla till Fjärås Bräcka. Timmerflottning i större skala fortgick så sent som under första världskriget. Lygnern utgjorde även en viktig transportled för passagerare och gods och mellan 1890 och 1921 gick reguljär linjetrafik mellan Sätilla och Fjärås Bräcka. Utmed Lygnerns stränder fanns angoringsbryggor bland annat vid Hjorthålan, Sjögärde, Årenäs och Ramhulta. Med tiden blev det svårare att konkurrera med den framväxande buss- och lastbilstrafiken som tog över alltmer transporter. Omkring 1920 hade seglationen blivit olönsam och något år senare upphörde den reguljära fartygstrafiken på Lygnern. Lygnern har varit viktig för människor sedan lång tid tillbaka och utmed sjöns stränder finns ett flertal stenåldersboplatser. Vid en brant vid Buarås finns två stensättningar. Fornlämningarna ligger inom Ramshultafallets naturreservat på Lygnerns norra sida. Fallet är Ramnåns utfall i Lygnern och är 65 meter högt. I fallet finns en kvarnlämning. Enligt en jordebok från 1200-talet gick gränsen mellan Danmark och Sverige här. Vid slutet av 1800-talet låg ett tegelbruk vid Sätilla och inte långt därifrån fanns en lastageplats vid stranden. Vid ett vattendrag vid Flohult i Lygnerns norra del fanns fyra kvarnar på 1600-talet. Lämningar efter flera kvarnar finns kvar också idag.

Härsjön (3)

Längs sjöns stränder finns två stenåldersboplatser. På Öudden finns ett område med fossil åkermark i form av röjningsrösen.

St Öresjön (3-4)

Mellan Stora och Lilla Öresjön rinner Ålkistebäcken. Strax intill utloppet finns ön Ålkisteö. Kring Stora Öresjön finns få registrerade lämningar. Vid Grönenabb på sjöns östra sida finns en registrerad fyndplats och en härd.

Gingsjön (2)

Där Gisslebäcken rinner ut i Gingsjöns sydligaste del finns det kommunala bevarandeområdet *Hällingsjö*, se Gisslebäcken. I sjöns nordligaste del finns det kommunala bevarandeområdet *Björnhult, Höghult och Gingsered*. Området utgör ett värdefullt odlingslandskap med gårds- och torpmiljöer, agrara lämningar som stora kallmurade (!) röjningsrösen samt en förhistorisk boplatz i närheten av sjön. Vid utloppet för ett vattendrag i sjöns norra del finns platsnamnet Sågviken. I övrigt finns några registrerade fyndplatser för flinta längs sjöns stränder.

Geselbos sjö – Sörsjön (3-4)

I sjön finns en fyndplats för tre-fyra urholkade ekstockar med ursparade tvärgående väggar. Minst en med tre "rum". Stockarna stod med aktern eller fören nedkilad i gyttjebotten. Upptagna i början av 1900-talet. Det finns ytterligare två fyndplatser, den ena för en stockbåt och den andra för en ekstock, vid sjöns stränder. I övrigt finns torplämningar registrerade i FMIS.

Töllsjön (3-4)

På en höjd som skjuter ut som udde i Töllsjön östra del finns lämningarna efter det medeltida Holmboborg, en borganläggning med tillhörande vallgravar. I norra delen av sjön finns en fyndplats för en flintpilspets. Till Sjögaredsbergen i norr finns knutet en tradition. En lodrät bergvägg har flera sprickor

som tillsammans med klippblock bildar gångar som kallas trollgångar. Flera sägner är knutna till dessa gångar.

Viaredssjön

Sörån rinner igenom den avlånga Viaredssjön. Vid sjöns stränder finns flera fyndplatser för slagen flinta samt en stenåldersboplats. Vid Söråns utlopp i västra delen av sjön finns det kommunala bevarandeområdet *Hultafors*, se Sörån. I ett mindre vattendrag mellan Hålsjön och Viaredssjön ligger Vikhults såg enligt dammregistret.

3. Behov av kunskapsfördjupning

Kunskapen behöver fördjupas på ett flertal platser eftersom det finns ett stort antal objekt, anläggningar och miljöer i den byråmässiga genomgången utmed vattendragen som inte är inventerade. Flottning har förekommit i Lygnern mellan Sätila och Fjärås Bräcka och det skulle behöva utredas om ytterligare flottning förekommit i området.

Förslag till fördjupning:

Vattendrag och sjöar	Kulturmiljö - Byråmässig värdering
Gingsjön	2
Gisselbäcken	1-2
Gisselån	2
Gärån	
uppströms Härsjön (Ulån)	2
myningen i Storån till Härsjöns utlopp	2
Nolån (Rolfsån)	
Uppströms Töllsjön	1-2
sammanflödet med Nordån till Töllsjöns utlopp	1-2
från myningen i Storån till Bua / Gisselåns inflöde	2
Nordån	1-2
Rolfsån (se Nolån)	
Sandaredsån	2
Storån	
Gunnarstorp / Gäråns inflöde till Rävlanda / Söråns inflöde	1-2
myningen i Lygnern till Gunnarstorp / Gäråns inflöde	1-2
Sundstorsån	1-2
Sörån	
uppströms Viaredssjön (Ryssbybäcken)	2
myningen i Storån till Viaredssjöns utlopp	2
Tomtabäcken	2
Ularåsbäcken	2

4. Källor

Bebyggelseregistret, Inventering – Agrara småindustrier, Inventering – Skog och historia, FMIS, Kommunala bevarandeprogram för Borås, Bollebygds, Marks och Härryda kommun, Riksintressebeskrivning för kulturmiljövård – Storåns dalgång, Inventering – Nationellt särskilt värdefulla vatten för kultur, Biotopkartering Vandringshinder, SMHI Svenskt dammregister, 1600-tals kartor (Riksarkivet), Häradsekonomiska kartan 1890-97, Projekt: Biologisk återställning i Rolfsåns

vattensystem: *"Fiskräkning vid Ålgårda kraftverk i Rolfsån 2014-2018 – samt trender vid elfiske"*, Lst rapport 2019:36, *Agrarhistoria i Västra Götaland, Agrarhistorisk landskapsöversikt-Västergötland och Dalsland*, Catharina Mascher (red.) 2002, *Agrarhistoria i Västra Götaland: Gårdar i Västergötland*, Erik Holmström & Marie Odenbring Widemark 2004, *Avtryck från en epok-Industriminnen i Halland*, Bengt Spade & Gösta Carlsson 2007.