



LÄNSSTYRELSEN  
VÄSTRA GÖTALAND

BESLUT  
2001-01-05

Diarienummer  
231-34569-2000 1(15)

Naturvård och Fiske  
Thorbjörn Schafferer

Till  
/enligt sändlista/

## Bildande av naturreservatet Valdalsbergen i Lilla Edets kommun

### Beslut om bildande

#### Tillämplig lagstiftning

Bildande av naturreservat regleras numera i miljöbalken, som trädde i kraft den 1 januari 1999. Enligt övergångsbestämmelserna (6 § lagen 1998:811 om införande av miljöbalken) skall dock ärenden som inlett före ikraftträdandet handläggas och bedömas enligt äldre lagstiftning, dvs. naturvårdslagen beträffande bildande av naturreservat. I föreliggande ärende har bl.a. intrångsvärdering och förhandling om ersättning enligt naturvårdslagen påbörjats under 1998. Det nu aktuella beslutet om reservatsbildning bör således fattas med stöd av naturvårdslagens bestämmelser.

#### Bildande

Länsstyrelsen förklarar med stöd av 7 § naturvårdslagen (1964:822) att det område, benämnt Valdalsbergen, som avgränsas på bifogade beslutskarta (bilaga 1) skall utgöra naturreservat.

#### Reservatsbildningens syfte

Syftet med reservatsbildningen är i första hand att bevara områdets värdefulla skogs- och våtmarksmiljöer med tillhörande växt- och djurliv. I andra hand syftar reservatsbildningen till att hålla området tillgängligt för naturstudier och friluftsliv.

Se vidare nedan under rubriken Skälen för reservatsbildning, sidan 8.

---

Postadress:

403 40 Göteborg

Besöksadress:

Ekelundsgatan 1

Telefon:

031-60 50 00 (växel)

Telefax

031-60 52 09

E-post:

lansstyrelsen @o.lst.se

## Beslut om föreskrifter m.m. för naturreservatet

För att uppnå syftet med reservatet beslutar Länsstyrelsen med stöd av 8-10 §§ naturvårdslagen och 9-10 §§ naturvårdsförordningen (1976:484) att följande föreskrifter samt bestämmelser om naturvårdsförvaltningen skall gälla (A-D nedan).

### A. Föreskrifter enligt 8§ naturvårdslagen om inskränkningar i rätten att förfoga över fastighet i naturreservatet

Utöver vad som är föreskrivet enligt andra författningar gäller följande i naturreservatet.

#### Det är förbjudet att

1. uppföra byggnad;
2. uppföra mast, antenn, torn eller annan anläggning;
3. dra fram mark- eller luftledning;
4. anlägga väg eller parkeringsplats;
5. spränga, schakta, muddra, tippa eller fylla ut med massor;
6. dika, dikesrensa eller dämna;
7. anordna upplag;
8. slutavverka, gallra, röja eller utföra annan skogsvårdsåtgärd;
9. skada eller bortföra dött träd såsom torraka, vindfälle eller låga;
10. bedriva täkt i någon form, kommersiellt eller för husbehov, av berg, sten eller jord;
11. tillföra kemiskt eller biologiskt bekämpningsmedel;
12. tillföra gödselmedel;
13. plantera in för trakten främmande växt- eller djurart;
14. framföra motordrivet fordon annat än vad som behövs i samband med naturvårdsförvaltningen av reservatet;

#### Det är vidare förbjudet att utan Länsstyrelsens tillstånd

15. kalka mark eller vatten;
16. anlägga ny stig;
17. jaga annat än älg och rådjur.

Utan hinder av föreskriften A9 får följande utföras: dels underhåll av märkt stig, dels åtgärder intill skogsbilvägen genom Valdalen, i båda fallen på det sätt som anges i bifogad skötselplan.

Beträffande tidpunkt för ikraftträdande, se sidan 10.

*B. Föreskrifter enligt 9 § naturvårdslagen angående skyldighet för markägare och annan sakägare att tåla att vissa åtgärder utförs i området.*

Markägare och innehavare av särskild rätt till mark m.m. i naturreservatet förpliktas tåla att följande anordningar utförs och åtgärder vidtas i naturreservatet i enlighet med den till detta beslut hörande skötselplanen:

1. utmärkning av reservatets gräns;
2. uppsättande av informationsskyltar;
3. markering och underhåll av stigar.

*C. Föreskrifter enligt 10§ naturvårdslagen om vad allmänheten har att iaktta inom naturreservatet.*

Utöver vad som är föreskrivet enligt andra författningar gäller följande i naturreservatet.

Det är förbjudet att

1. framföra motordrivet fordon;
2. göra upp eld;
3. plocka eller gräva upp växter eller insamla vedsvamp, lav eller mossa;
4. tillvarata eller på annat sätt skada torraka, låga eller vindfälle;
5. medföra okopplad hund;
6. rida;
7. cykla;
8. anordna orienteringstävling eller sätta upp fast orienteringskontroll;
9. tälta;
10. bedriva bergsklättring med klätterredskap.

D. Föreskrifter meddelade med stöd av 9§ naturvårdsförordningen rörande naturvårdsförvaltningen.

Länsstyrelsen fastställer härmed skötselplan (bilaga 2) för naturreservatet. Fastställelsen omfattar inte den ekonomiska utredningen. Skötselplanens övergripande målsättningar och riktlinjer skall gälla utan begränsning i tiden.

1. Naturreservatet skall utmärkas enligt svensk standard (SIS 03 15 22) och naturvårdsverkets anvisningar.
2. Stiftelsen för Västsvenska Fritidsområden skall vara naturvårdsförvaltare. Denna skall fortlöpande samråda med Länsstyrelsen.
3. Länsstyrelsen meddelar föreskrifter om naturvårdsförvaltningen genom fastställandet av bifogade skötselplan. Syftet med naturvårdsförvaltningen är att tillse och värna området naturmiljöer så att deras höga naturvärden kan bestå samt att hålla området tillgängligt för friluftsliv.

---

## Beskrivning av naturreservatet

### Allmänna uppgifter

Benämning:	Valdalsbergen.
Kommun:	Lilla Edet.
Församling:	Hjärtum.
Läge:	Ca. 4 km NNV om Hjærtums kyrka. Väster om vägen nr. 2025 mellan Trollhättan och Lilla Edet.
Gränser:	Se beslutskartan, bilaga 1.
Fastigheter och ägare:	Gategården 1:3, Stina Mattsson. Tomten 1:2, Dan Andersson.
Nyttjanderätter:	Rätt till jakt inom del av Tomten 1:2 till den 1 mars 2002, Helge Sjöberg m.fl.
Areal:	98 hektar, varav 72 ha barrskog, 7 ha lövskog, 7 ha blandskog, 8 ha myrimpediment, 2 ha bergimpediment och 2 ha vatten.

Kartor:	Ekonomisk karta 8B2g Utby. Topografisk karta 8B Vänersborg SO.
Strandskydd:	100 meter för Korshällevattnet, Långevattnet och Tomta småvatten.
Naturvårdsförvaltare:	Stiftelsen för Västsvenska Fritidsområden (Västkostiftelsen).

#### Naturförhållanden mm

Den uppodlade Götaälvdalen i Hjärtum kantas av markanta bergbranter mot den skogklädda Väktor-platån västerut. Branterna är genomdragna av skarpa dalgångar. En av dessa, Valdalen, sträcker sig ca. tre kilometer in i Väktor-området, ett stycke förbi Valdalsjön.

Valdalen kantas fr.a. på nordöstsidan av höga, skogklädda branter; terrängen höjer sig här 75-100 meter upp mot platån, belägen ca. 175 m.ö.h. Från småsjöarna uppe på platån söker sig bäckar i branta lopp ned till Valdalsbäcken.

Den intressanta floran knuten till Valdals rikkärr och ängsgranskog uppmärksammades redan för flera decennier sedan. Under senare tid har dessutom områdets ekskogar visat sig hysa en artrik lavflora. Reservatsområdet omfattar en drygt kilometerlång del av branterna nordöst om Valdalen samt en del av den ovanliggande platån. Även rikkärr och sumpskogar nedom branten ingår.

Berggrundskartan anger för detta område huvudsakligen gnejsig granit och granodiorit samt partier med mikroklinögon. I dalgången vid Valdalsbäcken anges på en plats mylonit. Ett par hundra meter söder om reservatet sträcker sig en diabasgång flera kilometer i nordvästlig riktning. På jordartskartan redovisas morän (i NV) respektive glacial finlera och glacial mjäla-finmo (i SO) nere i Valdalen, i övrigt mest urberg. Högsta kustlinjen, på nivån ca. 125 m.ö.h., går här ett stycke upp i branten, vars övre del liksom platåområdet alltså ligger ovan H.K.

Huvuddelen av *höjdområdet* är bevuxen med torra-friska barrskogar med gran och tall. Här finns även partier med hållmarkstallskog och tallmosse. Mot branterna ökar inslaget av ek, och längre ned i *branterna* uppträder ren ekskog. Näringsrika re granskog förekommer i ett par av de *bäckdalar* som tvärrar branten. De botaniskt rikaste *kärrmiljöerna* finner man nedom branten vid Valdalsbäcken.

På platån dominerar mestadels talldominerade skogsbestånd. Denna skog, som är starkt olikåldrig med många tallar av hög ålder, är sedan länge helt opåverkad av skogsbruk. I sumpmarker och intill svackor på platån växer även granskog, där man finner arter som kattfotslav, gryinig nållav och hållav.

Ekskogen i branterna mot Valdalen har betydande botaniska värden. Inte mindre än 11 rödlistade lavar är påträffade här. Fläckvis är även fältskiktet påfallande rikt med arter som blåsippa, vippärt och skogsvicker.

I de bäckraviner som tvärrar branten förekommer ängsgranskog med flera ovanliga växter såsom tandrot, sårläka och skogssvingel.

Till områdets artrikaste miljöer hör vidare sumpskogar och kärr nedom branterna vid Valdalsbäcken, där man finner ett stort antal krävande arter, t.ex. kalkkamossa, dunmossa, gräsull och tagelsäv.

Tjugofem rödlistade arter, dvs hotade eller sällsynta arter, är funna i reservatsområdet: 12 lavar, 6 mossor, 3 svampar, 2 kärlväxter och 2 fåglar:

kristall-lundlav	västlig njurlav	stubbrådmossa	nattskärta
grynig lundlav	mussellav	vedtrappsmossa	nötkråka
stor knopplav	grynlav	ekskinn	
klosterlav	gytterporlav	gransotdyna	
blylav	skirmossa	brödtaggsvamp	
ädellav	dunmossa	granbräken	
pulverädellav	skuggkvastmossa	skogssvingel	
hållav	grön sköldmossa		

Utöver dessa finns i området ett stort antal s.k. signalarter - arter som indikerar att området har högt naturvärde.

### Markanvändning

Även om Bredfjället-Väktorområdet till huvuddelen är starkt påverkat av skogsbruk, finns här några större områden med relativt opåverkad gammelskog kvar. Eftersom fjället anses ha varit i det närmaste skoglöst under en längre period fram till senare delen av 1800-talet, utgör dessa i många fall den första nya skogsgenerationen. För Valdalsbergen finns emellertid dokumenterat att omfattande dimensionshuggningar utfördes redan i mitten av 1920-talet.

I reservatsområdet varierar skogsbeståndens ålder mellan 90 och 120 år. Av arronderingsskäl ingår också fyra hektar yngre skog i reservatets gränstrakter. Under de senaste decennierna har i övrigt inte något skogsbruk bedrivits i området. Enligt uppgift höggs en del famnved av asp m.m. i området under andra världskriget.

Någon torpbebyggelse tycks inte ha berört reservatsområdet. Av de kringliggande torpmiljöerna kan nämnas Valdalen, bebott till början av 1920-talet. Från gårdarna österut lär nötkreatur och hästar ha släppts på sommarbete på Valdalsbergen ända fram till början av 1950-talet.

En stig eller enklare körväg längs hela Valdalen finns markerad även på äldre kartor. Denna byggdes ut till en skogsbilväg i tre etapper 1970-87.

På ekonomiska kartan från 1930-talet finns ett antal körvägar/stigar markerade från dalbotten vid Valdalsbäcken upp till bl.a. Långvattnet och Korshällevattnet (tidigare benämnt Kokällevattnet). Dessa kan fortfarande följas i terrängen.

Jakt har bedrivits i området på såväl småvilt som klövvilt. Området ingår i Hjärtums älgskötselområde.

#### Litteratur m.m.

*Appelqvist, T. & Nordén, B. 1999.* Naturvärden vid Valdalsbäcken. Opubl. rapport hos Länsstyrelsen.

*Hultengren, S. 1994.* Inventering av värdefulla skogsobjekt i Lilla Edets kommun. Opubl. rapport hos Lilla Edets kommun.

*Molau, U. 1980.* Bredfjället. Länsstyrelsen i Älvsborgs län, rapport 1984:2.

*Stenström, J. m.fl. 1995.* Inventering av rikkärr i Hjärtums socken. Rapport på uppdrag av Lilla Edets kommun.

*Muntliga uppgifter av Dan Andersson, Tomten, Hjärtum.*

## **Planeringsbakgrund**

Valdalsbergen är belägna i Väktorområdet, som av Naturvårdsverket angetts som område av riksintresse för naturvården (NP27). I naturvårdsplanen (1974) för dåvarande Älvsborgs län föreslogs skydd enligt 19§ naturvårdslagen för Väktorområdet i avvaktan på ytterligare utredningar. Fördjupade naturinventeringar utfördes i början av 1980-talet, varvid Valdalsbergen utpekades som en av de mest skyddsvärda delarna av Väktorområdet.

Den sydvästra delen av reservatsområdet ingår vidare i område av riksintresse för kulturminnesvården, KP 76 Bredfjället, med motiveringen "Torpmiljö med ett stort antal torp och backstugor på den höglänta f.d. kronoallmanningen, som ovanligt tydligt återspeglar de jordlösas situation under 1700- och 1800-talet som en effekt av tidens sociala och ekonomiska omvälvningar".

1993 års översiktsplan för Lilla Edet kommuns, aktualiserad 1998, anger för Väktorområdet att pågående markanvändning bör fortsätta oförändrad och att naturvårdens och friluftslivets intressen bör skyddas. För norra delen av Väktorområ-

det, vari delar av Valdalsbergen ingår, anges i planen att "Området ... bör hållas fritt från ny bostadsbebyggelse och endast tillåtas för jord- och skogsbrukets behov där naturvårds- och friluftslivets intressen ej störes...".

Stora delar av området har under 1997 avgränsats och beskrivits i Skogsstyrelsens inventering av s.k. nyckelbiotoper.

### **Skälen för reservatsbildning**

De värden som ligger till grund för reservatsbildning utgörs främst av förekomsten av

- stor areal gammal, orörd barrskog med tillhörande karakteristisk fauna och flora;
- artrik ängsgranskog;
- ekskog med flera hotade och sällsynta arter;
- kärr och sumpskogar med rik flora.

Åtgärder som kan hota dessa värden är t.ex.

- avverkning och andra skogsbruksåtgärder såsom bortforsling av vindfällan, lågor och torrakor
- sönderkörning av källkärr eller andra fuktiga-blöta markområden
- körning med fordon i bäckraviner
- dikning och andra former av dräneringar
- plockning och insamling av hotade växt- och djurarter.

Förutsättningar för att de angivna värden ska kunna bevaras eller utvecklas är bl.a. att

- skogsmarken i huvudsak lämnas till fri utveckling
- källkärr och andra botaniskt rika miljöer bevaras intakta.

För att friluftslivets intressen ska kunna tillgodoses utan att naturvärdena påverkas negativt bör en lämplig stigslinga märkas ut och underhållas.

---

Ett skydd i form av naturreservat syftar således främst till att förhindra nämnda åtgärder som kan spolia naturvärdena och till att i övrigt bidra till att säkra angivna förutsättningar för att värdena ska kunna bevaras.



## Ärendets beredning

Efter kontakt med berörda markägare sammankallade Skogsvårdsstyrelsen i länet till en exkursion den 26 juni 1998 för genomgång av tänkbara naturskyddsåtgärder i området, varvid även företrädare för Länsstyrelsen och Lilla Edets kommun deltog. Enligt överenskommelse vid exkursionen gav Länsstyrelsen därefter Pro Natura i uppdrag att utföra en fördjupad naturinventering med förslag till skyddsåtgärder för området. Denna redovisades i september 1998.

Sedan Naturvårdsverket beslutat ställa medel till förfogande för eventuell reservatsbildning, inledde Länsstyrelsen överläggningar med berörda markägare. Markvärderingar och förhandlingar om ekonomisk ersättning påbörjades i oktober 1998.

Reservatsområdet är numera förvärvat av Naturvårdsverket. Förvärvet har underlättats av att tillgång till ersättningsmark funnits på rimligt avstånd.

Förslag till beslut har remitterats den 17 augusti 2000. Yttranden har inkommit från Lilla Edets kommun, Västkuststiftelsen, Naturvårdsverket, Vattenfall, Vägverket, Regionmuseum Västra Götaland och SGU, som alla tillstyrker reservatsbildningen. Ett par mindre tillägg har gjorts i förslaget med anledning av Naturvårdsverkets synpunkter.

## Länsstyrelsens bedömning

Som framgår av ovanstående Valdalsbergen betydande naturvärden knutna till främst skogs- och myrmarkerna. Området utgör en av värdekärnorna i Bredfjället-Väktorområdet, som anses vara av riksintresse för naturvärden.

Enligt Länsstyrelsens mening föreligger ett stort allmänt intresse av att bevara områdets naturvärden. Eftersom dessa är av den karaktären att de lätt kan spolie-  
ras, t.ex. genom skogsbruksåtgärder, bör ett lämpligt skydd övervägas. Bl.a. på grund av områdets relativt stora areal och det omfattande intrång som förbud mot skogsbruk innebär gör Länsstyrelsen bedömningen, att området bäst ges ett långsiktigt skydd genom att naturreservat inrättas. Några motstående intressen, enskilda eller allmänna, har inte framkommit i ärendet.

Genom att området förordnas som naturreservat kan också intentionerna i kommunens översiktsplan anses tillgodosedda, liksom hushållningsbestämmelserna i naturresurslagen (numera 3 kap. MB).

## Upplysningar

### Ikraftträdande

Föreskrifterna träder i kraft den 1 mars 2001.

Föreskriften A. beträffande förbud mot jakt på annat än älg och rådjur träder dock i kraft först den 1 mars 2002.

### Kungörelse

Detta beslut skall kungöras i länets författningssamling.

### Hur man överklagar

Se bilaga 4.

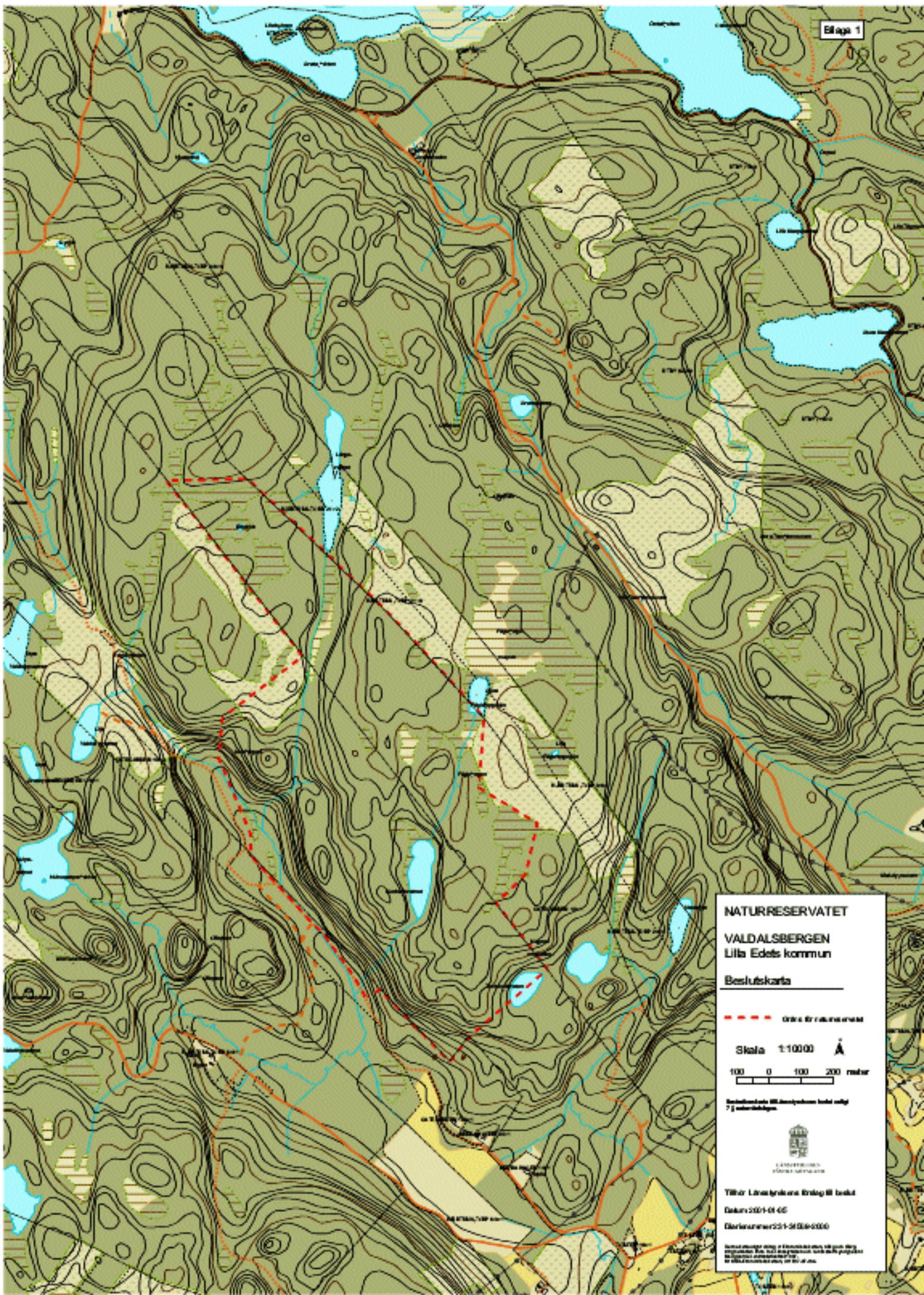
I detta ärende har länsöverdirektören Göran Bengtsson beslutat och naturvårdsintendenten Thorbjörn Schafferer varit föredragande. I den slutliga handläggningen har även deltagit Jonas Ledelius, rätts- och veterinärenheten, Margareta Lannér-Hagentoft, plan- och bostadsenheten, Malin Larsson, kulurmiljöenheten, och Sven Swedberg, naturvårds- och fiskeenheten.

Göran Bengtsson

Thorbjörn Schafferer

Bilagor

- Bilaga 1. Beslutskarta
- Bilaga 2. Skötselplan
- Bilaga 3. Sändlista
- Bilaga 4. Hur man överklagar



**NATURRESERVATET**  
**VALDALSBERGEN**  
 Lilla Edets kommun

---

**Beslutskarta**

--- Gräns för naturreservat

Skala 1:10000

100 0 100 200 meter

Beslutskarta till kommunens beslut enligt 7 § naturvårdslagen



Lilla Edets kommun  
 Kommunens förvaltningskontor

Tillhör Länsstyrelsens Bilag 8 till beslut  
 Datum 2001-04-05  
 Beslutnummer 231-2438-2000

Information om miljökonsekvenser till planer ska  
 ges ut i samband med planens utarbetande. För mer  
 information kontakta kommunens miljöförvaltare  
 eller kommunstyrelsens miljöutskott.