

# SBORNÍK NÁRODNÍHO MUZEA V PRAZE

ACTA MUSEI NATIONALIS PRAGAE

Volumen XXVII B (1971), No. 4

REDAKTOR JIŘÍ KOURIMSKÝ

---

ALBERT PILÁT

## BEITRAG ZUR KENNTNIS DER TSCHECHOSLOWAKISCHEN CLAVARIACEEN SENSU AMPL. - ADDITAMENTA AD COGNITIONEM CLAVARIACEARUM SENSU AMPL. CECHOSLOVAKIAE

Nach der Veröffentlichung meiner Arbeit „Uebersicht der europäischen Clavariaceen unter besonderer Berücksichtigung der tschechoslowakischen Arten“ (Acta Musei Nat. Pragae, Vol. XIV., B-1958 No. 3—4) setzte ich im Laufe der letzten zwölf Jahre das Studium dieser Pilzgruppe fort und publizierte weitere Arbeiten über verschiedene Befunde, die im Literaturverzeichnis angegeben sind. Ueber die übrigen Befunde — vor allem in den letzten sechs Jahren — habe ich keine Berichte veröffentlicht, auch wenn sich in dieser Zeitspanne in den Sammlungen der mykologischen Abteilung des Museums ein umfangreiches, neues Material angesammelt hat.

Ich habe das alles nicht nur persönlich gesammelt, sondern bin von zahlreichen Mykologen aus Böhmen und Mähren unterstützt worden, die bei den einzelnen Fundbelegen angeführt sind. Neue Sammelaktionen erweitern sehr die Erkenntnisse über die Verbreitung der Clavariaceen insbesondere, was das Gebiet der Tschechischen Sozialistischen Republik anbelangt. Die Belege sind sämtlich in den Sammlungen der mykologischen Abteilung des Nationalmuseums in Prag hinterlegt.

Aus diesem umfangreichen Material ergeben sich einige interessante Erkenntnisse. Vor allen dies, dass es abgesehen von wenigen Ausnahmen nicht gelingen konnte weitere Clavariaceenarten auf tschechoslovakischem Gebiete zu finden, als die in meiner Arbeit des Jahres 1958 angeführten. Auch in diesem Beitrag ist nur eine neue Art erwähnt und zwar *Pistillaria subglobispora* Pilát die mit *Pistillaria subuncialis* Corner sehr verwandt erscheint. Ich betrachte zwar die Zahl der auf tschechoslovakischem Gebiete festgestellten Arten noch nicht als endgültig, aber ich bin überzeugt, dass auch in Zukunft nicht viel neue Arten gefunden werden dürften. Man kann also die Clavariaceen im Vergleich zu anderen Pilzgruppen als relativ gut durchforscht ansehen.

Die im Weiteren angegebenen Belege illustrieren auch den ökologischen Charakter der beschriebenen Arten. In dieser Hinsicht sind die Lebensansprüche der Clavariaceen ausserordentlich verschieden. Es gehö-

ren ja in diese Gruppe Pilze der Ebene, der Gebirge, thermophile Arten, sowie solche, die in kühleren Gegenden wachsen, Waldpilze, sowie solche, die den Wald ausdrücklich meiden, andere, die Laubwälder vorziehen, oder dort ausschliesslich ihrer Standort haben, andere wie der in Nadelholzwäldern, viele auf Humus, einige auf Holz. Der Grossteil der Arten wächst vereinzelt, einige aber bilden ihre Fruchtkörper in grösseren Haufen oder schliesslich in Zauberkreisen, wie beispielsweise *Ramaria invalii* (Cott. et Wak.) Donk., oder *Clavariadelphus ligula* (Fr.) Donk. u. a. Die grössten Schwierigkeiten machen die fleischigen Arten der Gattung *Ramaria*, die vor allem in erwachsenem Zustande einander so ähnlich sind, dass ihre Bestimmung sehr beschwehrlich ist. Sehr veränderlich sind die Arten der Gattung *Clavulina*, deren Jungformen sich ganz abgesehen von der grossen Veränderlichkeit dieser Pilzgruppe ganz stark von erwachsenen Exemplaren unterscheiden, sowohl in der Form, wie auch in der Farbe.

Ausser einigen allgemein verbreiteten Arten sind die meisten Vertreter dieser Pilzgruppe selten. Es herrschen kleine bis ausserordentlich kleine Arten vor, die sehr schwer zu finden sind. Darum sind sie auch in den Herbarien verhältnismässig wenig vertreten. Vertreter der allerkleinsten Gattungen, wie beispielsweise *Typhula*, *Pistillaria*, *Ceratellopsis*, *Ramariopsis* u. a. entdecken wir nur selten einmal und dann auch nur gewöhnlich eine geringe Anzahl von Exemplaren. Weil es aber notwendig ist, gerade diese Arten gründlich mikroskopisch zu studieren, verwenden wir zur Herstellung der Präparate meist alle Fruchtkörper, die wir gefunden haben und manchmal genügen nicht einmal die.

Manche Arten sind nicht nur selten, ihre Fruchtkörper treten nicht einmal jedes Jahr auf. Manche Jahre sind in bezug auf diese Pilzgruppe geradezu unfruchtbar, meist solche Jahre, in denen auch andere Pilze in geringerem Masse auftreten, die Clavariaceen fehlen aber denn in diesen Jahren völlig. Ein solches „Hungerjahr“ in denen es fast keine Clavariaceen gab, war des Jahr 1962.

In der ersten Hälfte dieses Jahres herrschte kühle Witterung vor, die eine allgemeine Verspätung jeglicher Vegetation verursachte, und in der zweiten Hälfte Trockenheit, die ebenfalls für den Wuchs von Pilzen ungünstig war.

Zu grosser Dankbarkeit bin ich zahlreichen tschechoslowakischen Mykologen verpflichtet, die fleissig an verschiedenen Lokalitäten unserer Heimat Clavariaceen für mich sammelten und so nicht nur zur gründlicheren Erkenntnis dieser Pilze beitrugen, sondern auch die mykologischen Sammlungen des Nationalmuseums vorzüglich bereicherten. Es sind dies vor allem folgende liebe Freunde: V. Brambora, E. Dlouhý, O. Dvořák, Dr. J. Čech, Arch. A. Dermek, V. Eckert, V. Egner, Dr. G. Färber, Prof. Dr. E. Hadač DSc., Dr. L. Hanuš, Dr. V. Holubová-Jechová CSc., V. Kachyňová, Ing. K. Kříž, K. Koncerová, Dr. F. Kotlaba CSc., Dr. J. Kubička, K. Kult, F. Kuneš, J. Kuthanová, Ing. V. Landkammer, Ing. J. Láznicka, M. Mach, L. Novotný, Dr. E. Pieschel, A. Pilátová, p. B. Z. Pouzar, Doz. Ing. Příhoda, L. Rychtera, B. Řihošek, Dr. V. Skalický CSc., Dr. M. Svrček CSc., Dr. J. Svrčková, Dr. F. Šmarda, A. Vágner, Dr. J. Veselský, Dr. E. Wichanský aj.

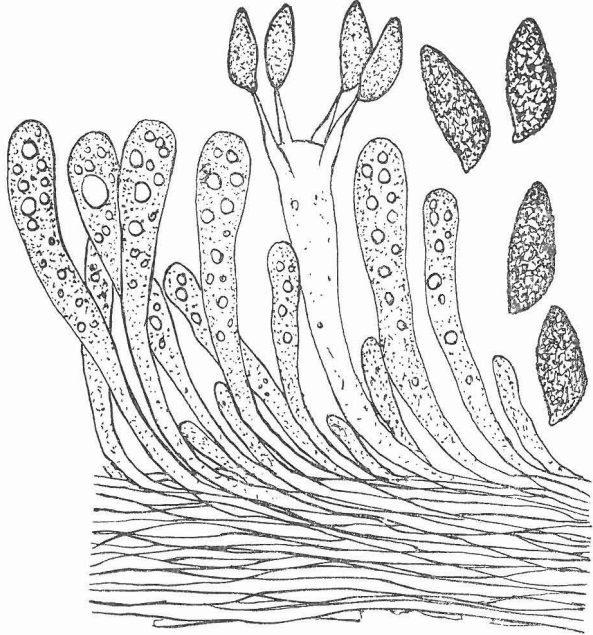
*Aphelaria tuberosa* (Grev.) Corner — Fig. 1, tab. I.

[*Tremellodendropsis tuberosa* (Grev.) Crawford 1954]

Bohemia septentr.: Hořice v Podkrkonoší, in horto publico „Smetanovy sady“ ad terram sub arboribus frondosis, 3. VIII. 1966 leg. L. Rychtera, PR 622364. Iam prius in vicinitate urbis Hořice hic fungus lectus est, et id prope Dachov haud procul Hořice, ubi eum 20. VIII. 1962 L. Rychtera legit et M. Svrček determinavit, Cf. K. Kříž et F. Šmarda, [1962, p. 53].

Bohemia centr.: Praha, in horto publico „Kinského sady“ in gramine, 16. X. 1961 leg. E. Wichanský, PR 658098.

Species in Cechoslovakia admodum rara et praesertim in hortis publicis observata. In horto publico pragensi „Kinského sady“ ab anno 1957 saepius lecta est.



1. *Aphelaria tuberosa* (Grev.)  
Corner. Hymenium sectum

Carposomata huius speciei in gramine plerumque autumnno nascuntur. Forma maxime variabiles sunt. Specimina adulta, valde ramosa haud raro nonnullas species generis *Clavulina* Schroeter in mentem revocant, sed consistentia elastica, subgelatinosa facile discrepantur. Habitu externo et structura microscopica generi *Tremellodendropsis* (Corner) Crawford affinis est. Solum habitu externo nonnullis speciebus generis *Thelephora* p. p. *Aphelariae* similes sunt et *Aphelariam tuberosam* sub hoc genere P. A. Karsten anno 1868 descripsit (*Thelephora contorta* Karst., cf. etiam Bourdot et Galzin, Hym. de France p. 82, 1928).

*Clavaria acuta* Fr.

Bohemia centr.: Klánovice prope Pragam, in silva „Vidrholec“, in carbonaris inter Funariam hygrometricam, 26. III. 1961 leg. J. Svrčková, PR 615761.

*Bohemia centralis*: Praha, in horto publico „Kinského sady“, in gramine leg. E. Wichanský, 20. X. 1963, PR 624272.

*Clavaria argillacea* Fr.

Bohemia merid.: Český Krumlov, in pineto, 12. VIII. 1960 leg. V. Skalický, PR 534131.

Bohemia merid.: Kokotín prope Český Krumlov, 14. IX. 1963 leg. J. Kubíčka, PR 614848.

Bohemia merid.: Sudoměřice—Nemyšl prope Tábor, in piceto alto, 1. X. 1957, leg. M. Svrček, PR 668194.

Bohemia septentr.: in montibus Krkonoše, Studničná hora, 10. X. 1967 leg. E. Hadač, PR 629290.

Bohemia cetr.: Kersko prope Poříčany, in querceto mixto, 11. X. 1955 leg. M. Svrček, PR 619293.

*Clavaria fumosa* Fr.

Bohemia septentr.: Kyjov prope Česká Lípa, 26. VIII. 1961 leg. M. Svrček, PR 615762.

Haec species, in Europa media rarissima, in regionibus Europae septentrionalibus magis distributa est, e. g. in Scotia (ubi eam ipse observavi) in Scandinavia septentr. et in Fennia septentr. Etiam T. Ulvinen (1963) adnotat: Hic fungus in Fennia boreali relativiter saepius occurrit quam in Fenniae regionibus meridionalibus.

*Clavaria purpurea* Fr. — Tab. II, III.

Bohemia merid.: Boubín, distr. Prachatice, 10. VIII. 1960 leg. V. Skalický, PR 534132.

Bohemia merid.: Čestice prope Volyně, 14. VIII. 1960 leg. Švejda, PR 534055.

Bohemia merid.: Šumava, Bílý potok inter Červená et Horská Kvilda, ad ripam muscosam rivuli, 24. VIII. 1962 leg. J. Čech, PR 624274.

Bohemia merid.: Šumava, Horská Kvilda, in picetis in valle Schwellbach, 19. VIII. 1965 leg. A. Pilát PR 624609.

Bohemia merid.: in monte Boubín 1958 leg. K. Kříž, PR 234142, 234139.

Bohemia merid.: montes Šumava, inter Červená prope Kašperské hory et Horská Kvilda (Bílý potok) ad ripam muscosam rivuli ca 850—900 m s. m. 24. VIII. 1962 leg. J. Čech.

Bohemia occid.: Lázně Kynžvart prope Cheb, in montibus „Sladkovský les“ in monte „Lesní“, in piceto, 30. VII. 1963 leg. et det. F. Kotlaba, PR 583516.

Bohemia occid.: Krušné hory, in picetis prope Merklín, IX. 1948, leg. I. Klášterský, PR 623058.

Bohemia occid.: Krušné hory, ad terram ad viae silvaticae marginem in pede montis „Jelení hřbet“ prope vicum Paloučky haud procul Nejdeč. 6. VIII. 1965 leg. F. Kotlaba, PR 605760.

Bohemia occid.: Konstantinovy Lázně, ad viam in piceto, 5. VIII. 1970 leg. A. Pilát, PR.

Bohemia septentr.: Kozlov prope Pacov, loco „Zámecké paseky“ dicto,

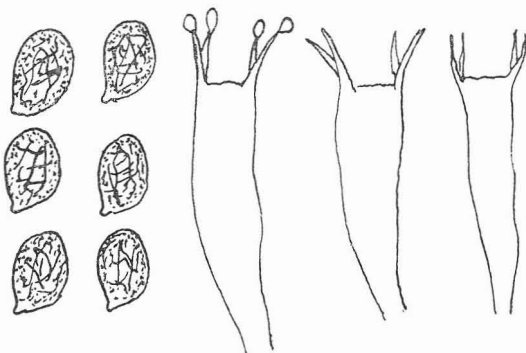
in piceto ad terram nudam in fossa, 10. VIII. 1965 leg. J. Kubička, PR 612495.

Bohemia septentr.: Cetoraz prope oppidum Pacov, 8. VII. 1963 leg. Kubičková, PR 614844.

Moravia: Tasov prope Velká Bíteš, ad molam Tasoviensem in valle rivi Oslava, in piceto, 8. X. 1967 leg. V. Hudeček, PR 710007.

*Clavaria rosea* Fr. — Fig. 2, tab. IV.

Bohemia centr.: Praha, in horto publico „Kinského sady“ loco graminoso-muscoso, 5. VIII. 1965 leg. E. Wichanský, PR 604695. — Ibidem leg. E. Wichanský 11. VIII. 1966, PR 622048.



2. *Clavaria rosea* Fr. var. *subglobispora* Corner. Sporae et basidia. A. Pilát del.

Specimina commemorata pregensia ad varietatem *subglobosam* Corner pertinent. Non dubito quin a typo haec varietas vix discripet. Sporae hyalinae, ovoideo-ellipsoideae,  $8-8,5 \times 5-6 \mu\text{m}$  metientes apiculum parum prominentem habent et plasma reticulata impletae sunt. Basidia  $40 \times 8-10 \mu\text{m}$ , cum quatuor sterigmatibus cca  $6 \mu\text{m}$  longis. Carposomata 20–50 mm alta, solitaria vel 2–7 fasciculata, laete salmoneo-resea, basi paulum pallidiora, 2–5 mm crassa, cylindracea, apice acutata, serius subfusoides et obtusa, interdum apice incrassata et ibi in cuspides duas divisa, vel cum ramulo brevi sub apice, interdum cum tribus ramulis brevibus, potius solum brevissimis et colore pallidiori significatis et a parte fructifera vix differentibus. Caro fragilis ex hyphis tenuiter tunicatis, conferte intricatis,  $7-10 \mu\text{m}$  crassis, septatis, sed absque nodis super septa. Odor saporque vix agnoscendi.

*Clavaria vermicularis* Fr. — Tab. V.

Bohemia centr.: Praha, in horto publico „Královská obora“ loco graminoso, 8. IX. 1951 leg. Z. Pouzar, PR 617441. Ibidem leg. V. Brambora 18. IX. 1963, PR 606038.

Bohemia centr.: in valle Libušensi prope Modřany haud procul Pragam, 13. X. 1968 leg. O. Dvořák, PR 671817.

Bohemia merid.: Zvíkovské Povltaví, in prato ad fontes rivuli Kučeřský potok, 20. VII. 1954 leg. Z. Pouzar, PR 617443.

Bohemia merid.: ad vicum Čimelice prope Písek, colle graminoso, 16. VI. 1961 leg. M. Svrček, PR.

Bohemia occid.: Konstantinovy Lázně, in horto publico loco graminoso 10. VII. 1963 leg. A. Pilát, PR.

Bohemia septentr. Staré Křečany prope Rumburk, loco graminoso, V. 1968 leg. Hans Marschner, PR 710055.

Bohemia septentr.: montes Lužické hory in monte „Vlčí hora“ prope vicum Dlouhý Důl, loco graminoso, 27. VIII. 1961 leg. M. Svrček, PR 615768.

Bohemia septentr.: Mezná Louka, ad viae publicae marginem, in gramine 9. VII. 1969 leg. M. Svrček, PR 685164.

Moravia: Brno-Židenice, „V akátku“, 11. VII. 1965 leg. K. Koncerová, PR 710008.

Moravia: Kuřim, distr. Brno-venkov, in pomario in gramine, 25. VII. 1968 leg. H. Veliš, PR 710010.

Moravia: Moravský kras, Hády prope monumentum Resslerii, 29. IX. 1968 leg. S. Nývlt, PR 710011.

Moravia: in colle Krnovec ad arcem Veverří, in silva frondosa, 29. VIII. 1968 leg. K. Koncerová, PR 710012.

Moravia: Horní Bečva, loco graminoso, 11. VIII. 1968 leg. J. Kuthanová, PR 710013.

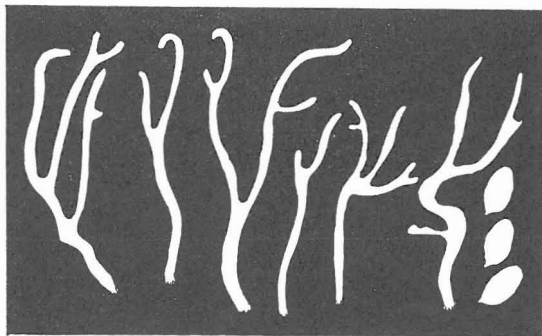
Silesia: Hradec prope Opava, loco graminoso in horto castelli, 22. X. 1967 leg. J. Šedivý, PR 710009. — Ibidem leg. Veselská, PR 710014.

Silesia: Kyjovice prope Opava, sub Phelodendrone amurensi, 18. X. 1966 leg. Veselský, PR 622049.

*Clavaria vermicularis* Fr. var. *fasciata* Bourd. et Galz. — Fig. 3.

Carposomata usque 60 mm alta, 2—3 ramosa, rarius simplicia, alba, admodum fragilia, exsiccata sordide lutescentia, ramis cylindraceutis, 3—5 mm crassis, haud raro applanatis rugosisque, curvis vel flexuosis, apice subobtusis, statu adulto cavis, parte basali brevissime sterilibus, stipite indistincto.

Hypae subhymeniales 2—2,5  $\mu\text{m}$  crassae, tramales conspice tenuiter tunicatae, 4—15  $\mu\text{m}$  crassae, paralelliter conferte intricatae, ad septa subconstrictae, e cellulis brevibus, solum 25—100  $\mu\text{m}$  longis constantes.



3. *Clavaria vermicularis* Fr. var. *fasciata* Bourd. et Galz. A. Pilát del.

Sporae laeves, hyalinae, ellipsoideae, apiculo parvo instructae, absque guttula oleosa, tenuiter tunicatae, 6—7 × 3,5—4 μm.

Hab. In caespitibus parvis vel gregaria ad terram graminosam muscosamque in prato silvatico sub cacumine montis Chochohná, cca. 1030 m s. m. apud Látky prope Hřiňová [Kriváň], districtus Zvolen, montes Slovenské Rudohoriae, Czechoslovakia, 8. IX. 1970 leg. Dr. Franciscus Kotlaba. PR.

Varietas conspecta, quae a typo habitu externo valde differt, sed modo microscopico cum eo concordat. Adhuc solum in pratis Galliae in vicinitate Pouilly-sous-Chartieu [Loire] nota, ubi eam Jouffret legit [teste Bourdot et Galzin, Hymenomycètes de France, 1928, p. 110. Cf etiam Corner (1950), p. 254.

*Clavaria zollingeri* Lév.

Silesia: Hradec u Opavy, in gramine sub Picea, leg. J. Veselský et K. Kříž 22. X. 1967, PR 682284.

*Clavariadelphus fistulosus* (Fr.) Corner — Fig. 4.

[*Macrotiophula fistulosa* (Holmsk. ex Fr.) Petersen in Mycologia 64: 140, 1972.]

Bohemia centr.: Dvorce prope Lysá nad Labem, 26. X. 1964 leg. T. Vořubová, PR 624280.

Bohemia centr.: montes Brdy, in silva frondosa prope Všeradice, 7. XI. 1965 leg. Landkammer, PR 624278.

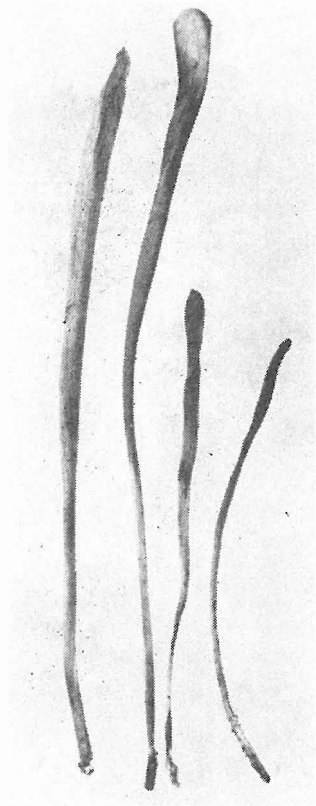
Bohemia centr.: in silva inter Světice et Říčany, 3. XI. 1963 leg. F. Kotlaba, PR 624279.

Bohemia septentr.: Výprachtice prope Lanškroun, X. 1965 leg. Tušla, PR 668193.

Bohemia orient.: in valle Tisec prope Výprachtice, distr. Ústí nad Orlicí, leg. Tušla 8. XI. 1963, PR 624278.

Moravia: in silva Doubrava prope Červenka, 18. XI. 1962 leg. R. Rychtera, PR 624277.

Moravia: Slatina, in silvis supra Švýcárna, 6. X. 1968 leg. Čáslavský, PR 682257.



4. *Clavariadelphus fistulosus* (Fr.) Corner. Bohemia centralis: montes Brdy, in silva frondosa prope Všeradice. 7. XI. 1965 leg. Ing. Landkammer. PR 624278. Photo A. Pílát.

Moravia: Ostrava, strues scoriae e furno alto („Halda Hrabůvka“), ut nemus frondosum recultivata, sub Betulis et Populo nigra cum Ampelopsi-  
de quinquefolia, 7. XI. 1968 leg. Veselský, PR 703745.

Moravia: in silva „Doubrava“ prope Červenka ad ramulos et folia  
arborum frondosarum ad terram 18. XI. 1962 leg. L. Rychtera, BRNM.

*Clavariadelphus junceus* (Fr.) Corner

Bohemia centr.: Praha, in horto publico „Kinského sady“, ad folia  
deiecta, 26. X. 1964 leg. E. Wichanský, PR 624281.

Ibidem in detritu sub fruticetibus, 7. X. 1968 leg. E. Wichanský, PR  
682528.

*Clavariadelphus ligula* (Fr.) Donk — Tab. VI.

Bohemia centr.: Mníšek pod Brdy, 31. VII. 1960 leg. E. Wichanský, PR  
532373.

Bohemia centr.: Malá Svatá Hora prope Mníšek, in piceto, 7. VIII. 1960  
leg. A. Pilát, PR 532279. — Ibidem 11. XI. 1968 leg. Tilschová, PR 682529.

Bohemia centr.: Dobříš, in piceto, 18. X. 1964 leg. A. Pilát PR 605495,

Bohemia centr.: Kytín, leg. Wichanský 6. IX. PR 606007.

Bohemia centr.: Nesvačily, leg. E. Dlouhý, 12. IX. 1965, PR 629435.

Bohemia centr.: Solopysky prope Černošice, leg. E. Wichanský, 4. IV.  
1965, PR 624283.

Bohemia merid.: Keblov, prope Dolní Královice, in piceto nudo, 23. IX.  
1965, leg. M. Svrček, PR 610602.

Bohemia merid.: Ostrovec prope Čimelice, in piceto humido, 11. VIII.  
1966, leg. M. Svrček, PR 625800.

Bohemia merid.: Čimelice, in silva „Chlum“, ad terram in pineto, 27.  
VIII. 1965, leg. M. Svrček, PR 710051.

Bohemia merid.: in piceto prope Dobrovice haud procul Tábor, 16. XI.  
1966 leg. A. Pilát, PR 624382.

Bohemia merid.: Radomyšl prope Strakonice, in silva „Hradec“, leg.  
Toman 18. IX. 1965, PR 605718.

Bohemia merid.: Třeboň, „Hrádeček“, in piceto nudo, 37. X. 1964,  
leg. Kuneš, PR 611564.

Bohemia merid.: Drkolná prope Vyšší Brod, 28. VIII. 1966 leg. Slan-  
cová, PR 622051.

Bohemia merid.: In valle rivi Vydra inter domos Čeňkova pila et Tur-  
nerova chata, 25. IX. 1968 leg. V. Jechová, PR.

Bohemia occid.: Konstantinovy Lázně, sub Abiete alba, leg. G. Färber  
8. IX. 1963, PR 606006.

Bohemia occid.: in piceto prope Konstantinovy Lázně, VII. 1960 leg.  
A. Pilát, PR 627073.

Moravia: Brno, inter Pisárky et Žebětín, in silva mixta, IX. 1965 leg.  
Buriánek, PR 634172.

Moravia: in piceto prope Lažánky, haud procul Tišnov, 15. XI. 1963 leg.  
L. Novotný, PR 624282.

Moravia: Římov prope Třebíč, 30. VIII. 1966, leg. Hamberger, PR 622050.



*Clavariadelphus pistillaris* (L. ex Fr.) Donk

Bohemia centr.: Nesvačily, in querceto, 8. IX. 1963 leg. E. Wichanský, PR 606049.

Bohemia centr.: Makyta prope Lysá, leg. K. Rybníček, BRNM 246071.

Bohemia septentr.: Obora prope Lítkovice, distr. Mladá Boleslav in silva frondosa (Querceto-Carpinetum) VIII.—XI. 1966 leg. J. Moravec, BRNM 246075.

Bohemia occid.: Šipín prope Konstantinovy Lázně, in querceto, 29. IX. 1968 leg. A. Pilát, PR 710156, 710163.

Bohemia merid.: Hluboká n. Vltavou, in silva „Blaná“, 7. IX. 1963 leg. J. Kubička, PR 614852.

Bohemia merid.: Havlovice prope Domažlice, 28. IX. 1965 leg. E. Wichanský, PR 647223.

Bohemia septentr.: Radejčín in montibus České Středohoří, 5. IX. 1965 leg. J. Kubička PR 612268.

Bohemia septentr.: in silva montis Ostrý prope vicum Milešov in montibus České Středohoří, leg. J. Bíbr 29. VIII. 1965, PR 605931.

Moravia: Braníškov prope Tišnov in Fageto quercubus intermixto, 15. XI. 1963 leg. L. Novotný, PR 624284.

Moravia: Dačice, in querceto „Bažantnice“, 30. IX. 1965 leg. J. Kubička, PR 612497.

Moravia: Luhačovice, 23. VIII. 1963 leg. Hainišová, PR 605983.

Slovakia: Nosice prope Púchov, 5. IX. 1960 leg. B. Heller, PR 532434.

*Clavariadelphus truncatus* (Quél.) Donk.

Bohemia merid.: in valle fluminis Vltava inter Zvíkov et Červená, in silva loco arido (Quercus robur, Pinus silvestris), 21. X. 1964 leg. M. Svrček, PR 703747, 703748.

Bohemia merid.: in colle „Čepičná“ prope Čepice, districtus Sušice, 24. IX. 1968 leg. Holubová-Jechová, PR 661088.

Moravia: Haná, in silva acerosa prope Náměšť, 20. X. 1963 leg. B. Řihošek, PR 624285.

*Clavicornia pyxidata* (Fr.) Doty

Bohemia merid.: Třeboň, in silva „V Hrádečku“ (Zámecký revír) ad codicem putridum Quercus 14. XI. 1970 leg. J. Kubička, PR coll. exp. 1589.

Slovakia: ad ripam fluminis Danubii prope Čeňkov haud procul Šturovo, ad codicem putridum Salicis albae, 14. VI. 1962 leg. F. Kotlaba et Z. Pouzar, PR 566921.

Slovakia: in valle „Zadielská dolina“ prope Turňa nad Bodvou, ad codicem putridum Fagi sylvaticae, 3. VII. 1963 leg. F. Kotlaba et Z. Pouzar, PR 624286.

Slovakia: in monte Velký Milič prope Slanská Huta haud procul Slanec, ad truncum putridum Betulae pendulae, 20. VII. 1964 leg. F. Kotlaba et Z. Pouzar, PR 690500.

Slovakia: in monte Javorie prope Trenčanské Jastrabie, montes Inovec, 22. X. 1962 leg. F. Kotlaba et Z. Pouzar, PR 566906.

Slovakia: Harmanecká dolina, Laštovice, ad ligna Abietis albae, 23. IX. 1963 leg. Z. Pouzar, PR 624287.

Slovakia: montes Štávnické pohorie, in monte Rakovec apud Pukanec, ad ramos deiectos Fagi sylvaticae, 23. V. 1963 leg. Z. Pouzar, PR 606025.

Slovakia: montes Vihorlat, Zemplínské Hamre - Morské oko, 2. X. 1967 leg. K. Kříž, PR 710015.

Slovakia: Poloninské Karpaty, Nová Sedlice, leg. K. Kult 7. VII. 1966, PR 623307.

*Clavulina cinerea* (Fr.) Schroeter

Bohemia merid.: Bohdalec prope Pragam, in piceto, leg. E. Wichanský 2. IX. 1960, PR 534104.

Bohemia merid.: Karlštejn, in picetis, 17. VIII. 1966 leg. A. Pilát PR 532296.

Bohemia merid.: Všenory, leg. E. Wichanský 11. IX. 1960, PR 532329.

Bohemia centr.: Horní Jirčany, 27. X. 1958 leg. E. Wichanský, PR 516243.

Bohemia merid.: Rataje n. Sázavou, 18. VII. 1960 leg. A. Pilát, PR 532294.

Bohemia centr.: Kersko prope Český Brod, 20. XI. 1963 leg. Hainišová PR 624288.

Bohemia centr.: Stratov prope Lysá n. Labem, 3. IX. 1963 leg. V. Brambora, PR 606030.

Bohemia centr.: Olešovice, Struhařov, 15. VII. 1956 leg. K. Kult. PR 1939.

Bohemia centr.: in colle Fialník prope Zruč n. Sázavou, 9. IX. 1967, leg. A. Pilát, PR 629436.

Bohemia centr.: Zruč n. Sázavou, 17. VII. 1960 leg. A. Pilát, PR 532276.

Bohemia merid.: Ostrovec prope Písek, in piceto humido, nudo ad terram, 11. VIII. 1966 leg. M. Svrček, PR 625801.

Bohemia merid.: Šumava, Černé jezero, 20. VIII. 1926 leg. K. Kavina, PR 532433.

Bohemia merid.: Novohradské hory, in silva virginea „Žofínský prales“, in fageto, leg. J. Kubička et M. Svrček 5. X. 1963, PR 612665.

Bohemia occid.: Domošlav, prope Konstantinovy Lázně, 3. X. 1968 leg. A. Pilát, PR 710157.

Bohemia occid.: in piceto prope Loučky haud procul Konstantinovy Lázně, 28. IX. 1968 leg. A. Pilát. — Ibidem 15. VIII. 1970, leg. A. Pilát, PR 710016. — Ibidem 28. X. 1968 PR 710160.

Bohemia occid.: in picetis prope Konstantinovy Lázně, IX. 1968 leg. A. Pilát, PR.

Bohemia occid.: Ostrůvek prope Tachov, haud procul Lesná, 7. X. 1966 leg. A. Pilát, et I. Nordin, PR 624204.

Bohemia septentr.: in piceto nudo ad vicum Kyjov, prope Krásná Lípa, VIII. 1960 leg. M. Svrček, PR 619983.

Bohemia septentr.-occid.: Teplice Lázně, VIII. 1898 leg. G. A. Eichler, BR 5969/39.

Bohemia septentr.: prope vicum Kamenná Horka haud procul Krásná Lípa, leg. M. Svrček 20. VIII. 1960, PR 620529.

Bohemia septentr.: Mezná prope Hřensko, ad terram sub Piceis et Fagis, 6. VII. 1969 leg. M. Svrček, PR 685165.

Moravia orient.: Radešín prope Žďár n. Sázavou, 13. IX. 1960 leg. F. Šmarda, PR 710017.

Moravia: Králová prope Litovel, 27. IX. 1964 leg. L. Rychtera, PR 611482.

Moravia: Náměšť na Hané, in silva arenosa, 11. X. 1963 leg. L. Rychtera, PR 606032.

Moravia: Ochoz prope Brno, 10. IX. 1963 leg. Koncerová, PR 624290.

Slovakia: in montibus Belanské Tatry, Holubyho dolina, in piceto sub „Jelení skála“ ca 1550 m. 5. X. 1958 leg. M. Svrček, PR 516331.

Bulgaria: Arkutino in silva frondosa 22. VI. 1970 leg. J. Kuthan, PR 704897.

*Clavulina cristata* (Fr.) Schroeter — Tab. VII, VIII, IX, X.

Bohemia centr.: Řitká prope Dobřichovice, 21. VII. 1968 leg. A. Pilát, PR 619596.

Bohemia merid.: Čimelice, 14. VII. 1963 leg. M. Svrček, PR 710053. — Ibidem, in silva „Borky“, 25. VIII. 1969 leg. M. Svrček, PR 710052.

Bohemia centr.: Olešovice, in querceto 24. VIII. 1957 leg. K. Kult PR 193906.

Bohemia merid.: Vrábsko prope Čimelice, in silva „Loket“ ad piscinam Řepice, ad terram nudam, in Alneto urticetosum, 16. VIII. 1963 leg. M. Svrček, PR 612294.

Bohemia merid.: Laziště prope Čimelice, infra piscinam „Zhoř“, 9. VIII. 1963 leg. M. Svrček, PR 612903.

Bohemia merid.: Hluboká n. Vltavou, in silva „Blaná“, 7. IX. 1963 leg. J. Kubička, PR 614851.

Bohemia merid.: Kokotín prope Český Krumlov, 14. IX. 1963 leg. J. Kubička, PR 614849.

Bohemia merid.: Štěpánovice prope Třeboň, 20. IX. 1963, leg. L. Kubičková, PR 614846.

Bohemia merid.: Týn nad Vltavou 28. VII. 1965 leg. B. Karlasová, PR 622153.

Bohemia merid.: Těšínov prope České Budějovice, in piceto ad terram, 12. IX. 1966 leg. J. Kubička, PR 625687.

Bohemia occid.: Kokašice prope Konstantinovy Lázně, in piceto, 16. VII. 1963 leg. A. Pilát, PR 606024. Ibidem 19. VII. 1963 leg. A. Pilát, PR 605998.

Bohemia occid.: in valle rivuli „Hadí potok“ prope Konstantinovy Lázně, 7. VII. 1963 leg. A. Pilát, PR 606033. Ibidem 17. VII. 1963 leg. A. Pilát, PR 606022.

Bohemia occid.: Loučky prope Konstantinovy Lázně, in piceto, 15. VIII. 1970 leg. A. Pilát, PR 710158, 710162, 710164.

Moravia: montes Jeseníky, in valle „Velká Kotlina“ 22. VIII. 1963 leg. J. Kubička, PR 614845.

Moravia: Město Žďár, prope Vabín 9. X. 1958 leg. F. Šmarda PR 710018.

Moravia: Žarošice, Zdravá Voda, 2. VIII. 1960 leg. F. Šmarda, PR 710019.

Moravia: montes Chřiby, Stupava, in carpineto-querceto, 4. IX. 1968 leg. K. Kříž.

Moravia: Pavlovské vrchy, in silva „Milovický les“ (Quercetum) 19. VIII. 1965 leg. K. Kříž, PR 710020.

Slovakia: Vihorlat, Zemplínské Hamre - Morské oko, cca 550 m s. m., in Fageto, 2. X. 1967 leg. K. Koncerová, PR 710021.

Slovakia: Belánské Tatry, ad rivulum Hlboký potok 1100 m, 18. VIII. 1957 leg. K. Kříž, BRNM 246203.

Slovakia: Belánské Tatry, Tatranská Kotlina prope domum „Hvězdoň“ in piceto nudo ad terram ca 1400 m s. m. 15. VIII. 1957 leg. K. Kříž, BRNM 246261.

Slovakia: Viničné, 8. VIII. 1966 leg. K. Kříž, BRNM 234175. — Ibidem in silva Čunínský les 16. VIII. 1966 leg. F. Šmarda BRNM 234178.

*Clavulina cristata* (Fr.) Schroeter var. *subrugosa* Corner — Tab. XI.

Bohemia merid.: montes Šumava, inter Červená prope Kašperské Hory et Horská Kvilda, 850—900 m s. m., ad ripam muscosam rivuli, 24. VIII. 1962 leg. J. Čech.

Bohemia septentr.: montes Corcontici, in vale fluminis Albis loco „Labský důl“ dicto prope Špindlerův Mlýn in piceto montano, 9. XI. 1962 leg. F. Kotlaba et Z. Pouzar. Cf. icones arte photographica depictas

*Clavulina cristata* fungo parasitico *Scolecotrichum clavariarum* (Desm.) Sacc. infectum.

Bohemia merid.: Zvíkovské Povltaví, in valle rivuli „Jitkovický potok“ in piceto ad terram, 18. VII. 1954 leg. Z. Pouzar, PR 617442.

Moravia: Červenka prope Litovel 13. X. 1963 leg. L. Rychtera.

Moravia: in declivitate collis „Malý vrch“ prope Brzotín, haud procul Rožnov in carponeto, 28. VI. 1963 leg. F. Kotlaba et Z. Pouzar.

Stadium perfectum *Scolecotrichi clavariarum* (Desm.) Sacc. Helminthosphaeria clavariarum (Desm.) Fuckel dicitur.

*Clavulina cristata* (Fr.) Schroeter var. *subcinerea* Donk.

Bohemia centr.: Vižina pod Brdy, 3. XI. 1967 leg. E. Dlouhý, PR 682329.

*Clavulina rugosa* (Fr.) Schroeter — Tab. XII.

Bohemia centr.: Praha, in horto publico „Kinského sady“, XII. 1968 leg. E. Wichanský, PR 516284.

Bohemia centr.: in valle rivuli Botič inter Petrovice et Křeslice, 28. VIII. 1966 leg. E. Dlouhý, PR 624401.

Bohemia centr.: in valle prope Libuš haud procul Modřany, 13. X. 1968 leg. O. Dvořák, PR 671818.

Bohemia centr.: Všenory prope Dobřichovice, 11. IX. 1960 leg. E. Wichanský, PR 523437.

Bohemia centr.: Karlštejn, 18. IX. 1966 leg. A. Pilát, PR 622053.

Bohemia merid.: Čimelice, in silva „Chlum“ ad terram in piceto, 3. VIII. 1965 leg. M. Svrček, PR 710056.

Bohemia merid.: Vrábsko prope Čimelice, in silva „Jelení vrch“, 21. VIII. 1964 leg. M. Svrček, PR 613142.

Bohemia merid.: in valle fluminis Vltava inter Zvíkov et Červená, in dumeto *Coryli avellanae*, 21. X. 1954 le. M. Svrček, PR 703750.

Bohemia merid.: Vešín prope Rožmitál, 7. IX. 1960 leg. E. Wichanský, PR 532332.

Bohemia merid.: Český Krumlov, prope Loučovice, 17. IX. 1960 leg. V. Skalický, PR 534129.

Bohemia occid.: in valle rivi „Hadovka“ sub arce Krasíkov, in pineto ad viam, 16. VII. 1966 leg. M. Svrček, PR.

Bohemia occid.: Kokašice prope Konstantinovy Lázně sub Corylo, 7. VII. 1963 leg. A. Pilát, PR 606001.

Moravia: Moravský kras, Hády, in piceto graminoso, 29. IX. 1968 leg. K. Koncerová, PR 710025.

Moravia: Vilemov, distr. Olomouc, in silva acerosa, 15. IX. 1960 leg. L. Rychtera, PR 552258. Ibidem 18. IX. 1963 PR 606026.

Moravia: Staré Hamry, in sphagneto, 29. VIII. 1962 leg. F. Šmarda, PR 710023.

Silesia: Světlá Hora (prius Andělská Hora) prope Bruntál, Annenský vrch 861 m s. m., in piceti margine, in gramine, 19. X. 1968 leg. J. Diener, PR 710024.

Slovakia: montes Nízké Tatry, Magurka, 7. VII. 1948 leg. J. Kubička, PR 622911.

Slovakia: Polana, 12. IX. 1951 leg. A. Příhoda, PR 606416.

*Clavulina rugosa* var. *alcyonaria* Corner

Bohemia merid.: Smržov prope Lomnice nad Lužnicí, ad ripam piscinae Dvořiště, ad terram arenosam sub quercu 1. VII. 1962 leg. J. Kubička, PR 567951.

*Clavulina rugosa* (Fr.) Schroeter var. *canaliculata* Corner

Bohemia centr.: Olešovice, in querceto loco graminoso 7. VIII. 1957 leg. K. Kult, PR 193908.

*Clavulinopsis biformis* (Atk) Corner

Bohemia centr.: Praha-Hrdlořezy, in Robiniето, 20. V. 1961 leg. K. Poner, PR 600744.

*Clavulinopsis corniculata* (Fr.) Corner — Tab. XIII.

Bohemia centr.: in valle prope Libuš haud procul Pragam, in graminosis muscosis extra silvam, 13. X. 1968 leg. O. Dvořák, PR 671819.

Bohemia centr.: Praha, in horto publico „Petřinské sady“, in musco, 11. IX. 1966 leg. V. Brambora, PR 622054.

Bohemia centr.: Praha, in horto publico „Kinského sady“, 11. X. 1963 leg. E. Wichanský, PR 606028.

Bohemia centr.: Praha-Smíchov, 10. X. 1967 leg. A. Pilát, PR 629291.

Bohemia merid.: Medenice prope Protivín, ad fines agrorum, 20. X. 1968 leg. M. Lhotská, PR 667202.

Bohemia merid.: Vrábsko prope Čimelice, in silva „Loket“ ad piscinam Zhoř, ad terram nudam ad viae silvaticae marginem (Acer pseudoplatanus, Acer platanoides) 21. VIII. 1965 leg. M. Svrček, PR 710057.

Bohemia occid.: Křižovatka, distr. Cheb, in pascuis in gramine, 23. X. 1958 leg. F. Jarkovský, PR 614357.

Moravia: in silva frondosa „Kapansko“ prope Starý Podvorov, distr. Hodonín, 9. IX. 1965 leg. Řihošek, PR 606092. — Ibidem ad terram nudam viae silvaticae 1. IX. 1960 leg. M. Svrček, PR 600579.

Moravia: Hornek prope Brno, in musco sub Crataego, Cornu mas, Fraxino, 22. X. 1967 leg. A. Vágner, PR 703751.

Silesia: Hradec prope Opava, in horto castelli in prato muscoso, 22. X. 1967 leg. D. Bártá, PR 710030. — Ibidem 710026.

Slovakia: in montibus Tatra Belaënsis, Dolina siedmich prameňov, 20. VII. 1960 leg. M. Svrček, PR 600577.

*Clavulinopsis fusiformis* (Fr.) Corner

Moravia: Kuřim prope Brno, Šiterné, in Querceto loco calido, 24. VII. 1960 leg. F. Šmarda, PR 710028.

Moravia: Brno-Pisárky, in querceto prope domum „Anthropos“, 10. VII. 1965 leg. A. Vágner, PR 710029.

Moravia: Náměšť na Hané, in silva mixta, 11. X. 1963 leg. L. Rychtera, PR 624321.

Slovakia: Tatra Belaënsis, in piceto prope domum „Hvězdoň“ haud procul (Studený pramen 1389 m s. m., 16. VIII. 1957. leg. K. Kříž, PR 710027.

*Clavulinopsis gracillina* (Peck) Petersen = *C. luteo-alba* (Rea) Corner

Bohemia centr.: in valle „Libušské údolí“ prope Pragam, in graminosis muscosis extra silvam, 13. X. 1968 legit O. Dvořák.

Bohemia septentr.: ad vicum Kyjov prope Krásná Lípa loco graminoso, 5. VIII. 1961 leg. M. Svrček, PR 615763.

Slovakia: in pede collis „Malý vrch“ prope Brzotín haud procul Rožňava, ad terram in musco et gramine in carpineti margine, 28. VI. 1963 leg. F. Kotlaba et Z. Pouzar 28. VI. 1963, PR 624318.

*Clavulinopsis helvola* (Fr.) Corner — Tab. XIVa, XIVb.

Bohemia centr.: Praha, in horto publico „Kinského sady“ 11. VIII. 1966 leg. E. Wichanský, PR 622055. — Ibidem, 11. X. 1963 leg. Wichanský, PR 606034, 606037, 606045, 606039. — Ibidem 27. VIII. 1964 leg. E. Wichanský, PR 624316.

Bohemia centr.: Karlštejn, in silva frondosa, 3. X. 1965 leg. Z. Moravec, PR 606078.

Bohemia centr.: Srbsko, prope „Vodopády“ ad terram in silva frondosa, 18. IX., 1965 leg. M. Svrček, PR 610604.

Bohemia occid.: Bolevec prope Plzeň, ad piscinam „Velký rybník“, in Callunetis, 8. XI. 1914 leg. Maloch, PR 624314.

Bohemia septentr.: Obrubce prope Mnichovo Hradiště, ad terram in silva frondosa mixta, 19. IX. 1965 leg. M. Svrček, PR 610603.

Bohemia septentr.: ad vicum Kyjov prope Krásná Lípa, in pascuis ad foramen muris, 18. VIII. 1961 leg. M. Svrček, PR 615769. — Ibidem in colle graminoso supra viam publicam, 3. IX. 1961 leg. M. Svrček, PR 615767.

Bohemia septentr.: montes Lužické Hory in monte „Vlčí hora“ prope vicum Dlouhý Důl ad gramina putrida, 27. VIII. 1961 leg. M. Svrček, PR 615770.

Bohemia orient.: in silva „Žehůňská obora“ prope Žiželice in musco et foliis deiectis in querceto graminoso, 4. X. 1967 leg. M. Svrček, PR 668195.

Moravia: Dolní Věstonice-Děvíčky, in Acereto-Fraxineto ad terram nudam, 9. X. 1955 leg. K. Kříž, PR 710031.

Moravia: in silva „Kapansko“ ad terram nudam in Fraxineto, 1. IX. 1960 leg. M. Svrček, PR 600587.

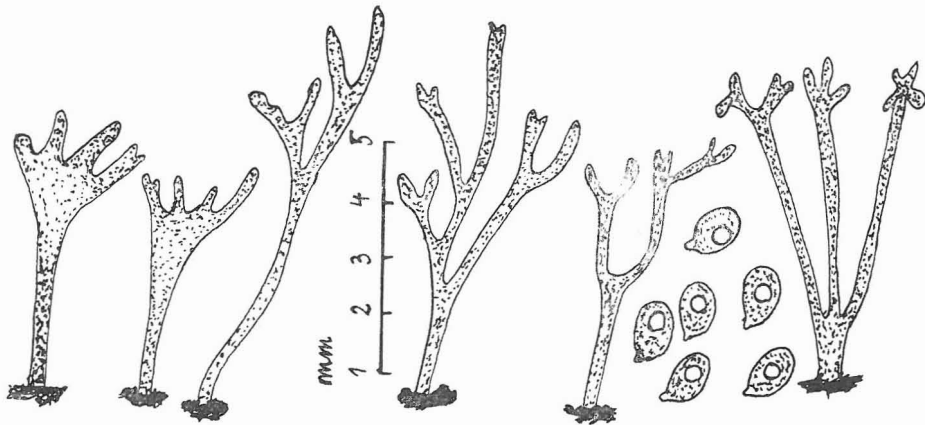
Slovakia: montes Vysoké Tatry, prope Starý Smokovec, IX. 1960 leg. A. Pilát, PR 534058.

*Clavulinopsis minutula* (Bourd. et Galz.) Corner = *Ramariopsis minutula* (Bourd. et Galz.) Petersen — Fig. 5.

Bohemia merid.: Vrábsko prope Čimelice, in silva „Loket“ haud procul piscinam Zhoř, ad terram nudam in acereto (*Acer pseudoplatanus* L., *Acer platanoides* L.), 22. VII. 1965 leg. M. Svrček, PR 609991.

Carposomata 3—8 mm alta, apice plane palmato-ramosa vel e medio 2—3 bifurcata, cum ramis subcylindraceutis, apice subacutatis vel subobtusis, albis, albido-lutescentibus vel pallide luteo-roseis, sat firmis et elasticis, haud fragilibus, absque odore.

Basidia 5—6  $\mu\text{m}$  crassa, tetrasterigmatica, cum sterigmatibus cca. 2  $\mu\text{m}$  longis. Sporae breviter ellipsoideae usque subglobosae, hyalinae, laeves, copiosae, gutta oleosa una conspecta provisae, 3,5—4  $\times$  2,5—3  $\mu\text{m}$ .



5. *Clavulinopsis minutula* Bourd. et Galz. Carposomata et sporae. A. Pilát del.

Hyphae hyalinae, subcrasse tunicatae et firmae, 4—6  $\mu\text{m}$  crassae.

Fungus cum descriptione originali optime concordat. Corner [1970]

*Clavulinopsidem minutulam* (Bourd. et Galz.) Corner cum *Clavulinopside tenuicula* (Bourd. et Galz.) Corner conjungit. E descriptione originali haec species solum carposomatibus majoribus, usque 25 mm altis discrepat et probabiliter solum carposomata majora representant. Ut synonyma ad hanc species etiam *Ramariam brachypodii* Velen. 1947 et *Ramariam heterosporam* Velen. 1947 adjungit.

R. H. Petersen (1969, p. 557) *Clavulinopsis minutulam* (Bourd. et Galz.) Corner in subgenus *Laevispora* Petersen generis *Ramariopsis* Donk inserit, unacum speciebus: *Ramariopsis lignicola* Petersen, *R. pseudosubtilis* Petersen et *R. californica* Petersen. Subgenus *Laevispora* Petersen (cum specie typica *Clavaria minutula* Bourd. et Galz. = *Ramariopsis minutula* [Bourd. et Galz. [Bourd. et Galz.] Petersen) sporis laevibus discrepat; carposomata, hyphas et basidias similes habet ut *Ramariopsis* Donk subg. *Ramariopsis* habet. *Ramariopsis lignicola* Petersen *Clavulinopsis minutulae* proxime affinis est et ad ligna putridissima *Tsugae canadensis* [L.] Carr. in districtu Alleghany, New York lecta est.

*Clavulinopsis laeticolor* (Berk. et Curt.) Petersen — Tab. XIVb, XVb. [= *Clavulinopsis pulchra* (Peck) Corner, cf. Peterson Mycologia 57:502, 1965].

Bohemia centr.: Praha, in horto publico „Kinského sady“, 11. IX. 1960 leg. E. Wichanský, PR 532331. — Ibidem 2. VIII. 1965, PR 624320. — Ibidem 7. X. 1963, PR 606036. — Ibidem 20. IX. 1960, PR 532385.

Bohemia centr.: Řevnice, in colle „Babka“ ad terram sub Fraxinis extra silvam, 3. X. 1954 leg. E. Wichanský, PR 710161.

Moravia: in colle Krnovec prope arcem Veveří in silva frondosa, 29. VIII. 1968 leg. K. Koncerová, PR 710032.

Moravia: in silva frondosa Kapansko prope Starý Podvorov, distr. Hodonín 1. IX. 1965 leg. L. Rychtera.

*Clavulinopsis subtilis* (Fr.) Corner

Moravia: Ždánický les, in silva frondosa, 10. VIII. 1960 leg. A. Pilát, PR 534062.

Slovakia: montes Vysoké Tatry, prope Starý Smokovec, IX. 1960 leg. A. Pilát, PR 534023.

*Hydnocristella himantia* (Schw.) Petersen 1971 = *Kavinia himantia* [Schw.] Eriksson

Bohemia centr.: Poříčko na Sázavě, in valle rivuli Křešický potok ad truncum iacentem Salicis, 16. XI. 1967 leg. Z. Pouzar, PR 647028.

Bohemia centr.: in colle „Studený vrch“ prope Stříbrná Skalice, ad pedem trunci putridi Sambuci racemosae, 2. XI. 1952 leg. M. Svrček. — Ibidem ad ligna Aceris pseudoplatani, 11. IX. 1964 leg. Z. Pouzar, PR 605872.

Bohemia merid.: Chudenice prope Klatovy ad corticem pedis trunci vivi Ulmi sp., 20. X. 1968 leg. F. Kotlaba, PR 665126.

Moravia: Znojmo, in horto publico „Bažantnice“ ad truncum iacentem Salicis sp. VI. 1965 leg. Krejčí, PR 622390.

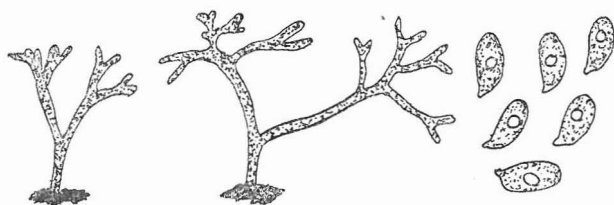
*Lentaria afflata* (Lagger.) Corner — Fig. 5.

Bohemia centr.: Všenory, in valle Všenorský potok ad terram humosam et frustula lignea in Alneto 8. IX. 1966 leg. A. Pilát, PR.

Carposomata 5—16 mm alta, e parte basali vel a parte media 1—3 ramosis, ex albo sordide ochraceis, dein griseolo pruinosis, sat elasticis et firmis. Basidia 15—22 × 4—5 μm, bi- vel tetrasterigmatica. Sporae hyalinae, laeves, ellipsoideae, basi oblique apiculatae, uniguttulatae, 4—5 × 2,5—3 μm.



6. *Lentaria afflata* (Lagger.)  
Corner. Carposomata et spo-  
rae. A. Pilát del.



*Lentaria mucida* (Fr.) Corner  
Bohemia merid.: in silva virginea in monte Boubín (montes Gabreta)  
ad ligna Piceae excelsae, 31. VIII. 1960 leg. A. Pilát, PR 534070.

*Lentaria soluta* (Karst.) Pilát  
Bohemia centr.: Praha, in horto publico „Kinského sady“, 8. X. 1963 leg.  
E. Wichanský, PR 600342.

*Mucronella aggregata* Fr.  
Bohemia septentr.: Mašov prope Pelešany haud procul Turnov, 1. VIII.  
1948 leg. J. Herink, PR 609187.

*Pistillaria micans* Pers.  
Bohemia centr.: Karlštejn, in colle „Velká hora“, 22. V. 1960 leg. M.  
Svrček, PR 620463.

Slovakia: Slovenské Rudohorie, Počkaj prope Rudník, ad folia deiecta  
quercina ca 300 m s. m., 11. X. 1968 leg. K. Kříž, PR 710033.

*Pistillaria setipes* Grev. — Tab. XVIa.

Bohemia centr.: Praha, in horto publico „Kinského sady“, ad folia mar-  
cida Ulmi 28. IX. 1963 leg. Wichanský, PR 624332. — Ibidem ad folia  
putrida Piri communis 13. XI. 1963 leg. E. Wichanský PR 624329.

Bohemia centr.: in horto publico „Seminářská zahrada“, ad folia Piri  
communis et alia putrida, 29. XI. 1963 leg. E. Wichanský, PR 624323.

Bohemia centr.: Malá Chuchle prope Pragam, ad superficiem pilei semi-  
putridi Pholiotae luciferae, 14. XI. 1964 leg. E. Wichanský, PR 624334

Ibidem ad folia Populi nigrae putrida, 14. XI. 1964 leg. E. Wichanský,  
PR 624325.

Bohemia centr.: Praha-Motol, ad folia putrida Aceris pseudoplatani 1.  
XI. 1964 leg. E. Wichanský PR 624325.

Bohemia centr.: Praha-Smíchov, in horto publico „Dienzenhoferovy sa-  
dy“ ad folia marcida Populi sp., 19. XI. 1963 leg. E. Wichanský, PR 624383.

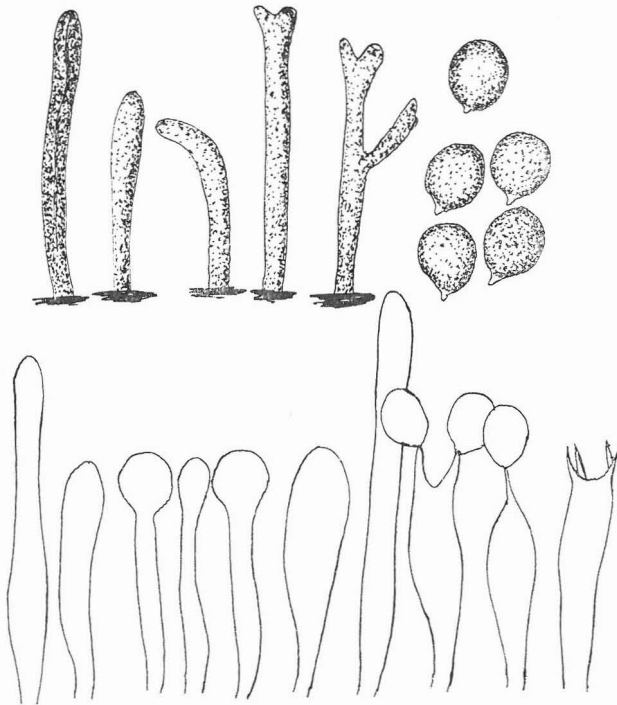
Bohemia merid.: Branišov, ad folium Alni glutinosae, 6. XI. 1944 leg.  
K. Kavina PR 532429.

Bohemia septentr.: in valle „Opárenské údolí“ prope Žernoseky 23.  
VIII. 1964 leg. E. Pieschel, PR 605994.

*Pistillaria subglobispora* Pilát spec. nov. — Fig. 7.

Carposomata cylindracea, minime clavata, recta vel subcurvula, 5—12  
mm alta et 0,5 mm crassa, apice obtusa vel bi- usque trifurcata, glabra,  
statu vivo probabiliter sordide albida vel pallide luteo-brunneola, exsic-

cata sordide pallide ochracea, tota superficie hymenio tecta vel basi minime stipitiformi et indistincta provisa.



7. *Pistillaria subglobispora* Pilát. Carposomata, sporae et hymenium sectum. A. Pilát del.

Hymenium e basidiis et cystidiolis (cystidiis) compositum.

Basidia clavata,  $25-30 \times 5-6 \mu\text{m}$ , apice uno usque quatuor strigmatibus sat magnis provisa. Cystidiola forma variabilia, late claviformia  $30-40 \times 8-10 \mu\text{m}$  vel pistilliformia,  $25-30 \mu\text{m}$  longa, cum parte globoso apicali  $5-7 \mu\text{m}$  crassa vel cylindracea,  $50-70 \times 5-f \mu\text{m}$ , basidia superantia.

Hypphae conferte intricatae,  $3-6 \mu\text{m}$  crassae.

Sporae globosae vel globoso-pyriformes, basi apiculo minimo instructae, hyalinae, laeves,  $7-9 \times 6-8 \mu\text{m}$  forma sporis nonnullis speciebus generis *Clavulina* subsimiles, sed absque magna gutta oleosa.

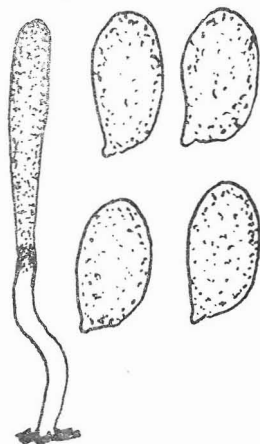
Hab. Bohemia meridionalis, in turfo „Vimperka“ prope Třeboň, ad culmos emortuos *Phragmitis communis* 10. VIII. 1963 Dr. Georgius Kubička legit. Typus in herbario PR No. 614850 asservatur.

Species nostra nova *Pistillariae subuncialis* Corner (Clavaria and allied genera p. 492, 1950; cf. etiam Pilát, Acta Mus. Nat. Pragae 14B (3-4); 205, 1958) admodum affinis est, sed sporis magis globosis et cystidiolis aliis dignoscitur. *Pistillaria subuncialis* Corner sporas e descriptione magis ellipsoideas,  $10-13 \times 5-6 \mu\text{m}$  magnas, apiculo obliquo et cystidiola basidiis inflatis similia,  $35-17 \mu\text{m}$  magna habet. Adhuc solum in Britannia prope Dernford Fen, Wicken Fen, Cambridgeshire XI. 1925, 1927 lecta est.

*Pistillaria uncialis* (Grev.) Cost. et Duf. — Fig. 8.

Bohemia merid.: ad folium putridum *Pruni spinosae* ad terram iacentem in urbe Třeboň loco „Prameniště u Jindřů“ dicto, 30. X. 1965 M. Svrček legit, PR 624335.

Carposoma clavatum, cca 14 mm altum, ex albo pallide ochraceo-lutescens, clavo cca 8 mm longo et 1,5 mm crasso, apice obtuso, a stipite distincto.



8. *Pistillaria uncialis* (Grev.) Cost. et Duf. Carposoma et sporae. A. Pilát del.

Stipes aquose albidus, cca 6 mm longus, subcurvatus, quam clavus tenuior, ad folium putridum *Pruni spinosae* insidens.

Sporae hyalinae, laeves, ellipsoideae, oblique apiculatae,  $5-6 \times 3-3,5$   $\mu\text{m}$ .

Solum unum carposoma in manu habui, et id admodum senile cum hymenio iam semiputrido.

*Pterula multifida* Fr.

Moravia: Stanoviště prope Tišnov, in silva mixta (*Picea*, *Fagus*, *Betula*), 21. IX. 1968 leg. V. Kachyňová, PR 710034.

Moravia: Vilémov prope Litovel, ad terram, 4. XI. 1961 leg. Řihošek, PR 624336.

*Ramaria apiculata* (Fr.) Donk — Tab. XVII, XXb.

Bohemia centr.: in colle Petřín ad ramum putridum, XI. 1955 leg. E. Wichanský, PR 617009.

Bohemia centr.: Nasvačily, 8. IX. 1963 leg. E. Wichanský, PR 606013.

Bohemia centr.: Třebotov, in silva frondosa, 13. X. 1963 leg. E. Wichanský, PR 624342.

Bohemia centr.: In picetis prope Dobříš ad ligna putrida, 18. IX. 1964 leg. A. Pilátová, PR 605577.

Bohemia centr.: Keblov prope Dolní Královice, ad ligna *Piceae excelsae* putrida, 16. IX. 1964 leg. M. Svrček, PR 624339. — Ibidem ad terram in piceto, 23. IX. 1965 leg. M. Svrček, PR 610807.

Bohemia septentr.: Turnov, in horto publico, 27. IX. 1946 leg. J. Herink, PR 52383.

Bohemia merid.: Čimelice, in silva „Chlum“ ad corticem *Pini silvestris* putridum, 23. VIII. 1964 leg. M. Svrček, PR 613141.

Bohemia merid.: in valle fluminis Vltava inter Zvíkov et Červená in abieto, X. 1954 leg. M. Svrček, PR 703749.

Bohemia merid.: Smržov prope Lomnice nad Lužnicí ad ripam piscinae „Dvořiště“ ad codicem Pini silvestris putridum, 11. VI. 1960 leg. J. Kubička, PR 516304.

Bohemia merid.: Třeboň, ad piscinam „Cep“ in piceto, 22. IX. 1963 leg. J. Kubička, PR 614847.

Bohemia merid.: Hořice na Šumavě, ad codicem putridum Piceae excelsae, 1. X. 1952 leg. M. Svrček PR 710061.

Moravia: Nyklovice prope Bystrý, 14. XI. 1967 leg. J. Lázníčka, PR 624338, 624339.

Moravia: Lány, Sejřek-Mausbek, in piceto, 18. X. 1964 leg. K. Kříž, PR 710036.

Moravia: Rozdvojovice, 3. XII. 1967 leg. V. Kachyňová, PR 710037.

Moravia: Rapotice, in piceto cum Pino silvestre, 19. X. 1968 leg. K. Koncerová, PR 710038.

Moravia: Velká Bystrice prope Olomouc in silva acerosa, leg. L. Rychtera 11. IX. 1963, PR 606027.

Moravia: Plaveč, distr. Znojmo, in silva „Boroví“ ad codicem Pini silvestris, IX. 1963 leg. J. Krejčí, PR 624340.

Moravia: Dolní Věstonice, in robinieto solo arenoso, 23. X. 1960 leg. K. Kříž, PR 710035.

Moravia: montes Carpatici occidentales, in monte Mionší prope Jablunkov ad truncum putridum Abietis albae, 13. VIII. 1959 leg. F. Kotlaba, PR 516804.

Slovakia: Kvetnica apud Poprad, in declivitate montis „Zámčisko“ ad terram in abieto, 3. IX. 1970 leg. F. Kotlaba, PR 709641.

Slovakia: in monte Sitno prope Banská Štiavnica ad truncum putridum Abietis albae, 7. IX. 1962 leg. F. Kotlaba, PR 624341.

*Ramaria aurea* (Fr.) Quél. — Tab. XVIII.

Bohemia centr.: Třebotov, in silva frondosa, 13. X. 1963 leg. E. Wichanský.

Bohemia centr.: Karlštejn, in silva frondosa, 30. IX. 1963 leg. E. Wichanský, PR 606048.

Bohemia centr.: Černolice prope Řitka, in querceto VIII. 1959 leg. A. Pilát.

Bohemia merid.: Čechtice, distr. Vlašim 25. VIII. 1963 leg. V. Brambora, PR 605999.

Bohemia merid.: Vlastiboř prope Soběslav in silva „Jezárka“ ad terram in Pineto vacciniatoso, 31. VIII. 1968 leg. F. Kotlaba et Z. Pouzar, PR 661493.

Bohemia merid.: in valle rivi Vydra inter domos Čenkova pila et Turnerova chata, 25. IX. 1968 leg. V. Holubová-Jechová, PR 661086.

Bohemia occid.: Loučky prope Konstantinovy Lázně in piceto, VII. 1966 leg. A. Pilát, PR 627087.

Bohemia orient.: Rovná prope Pacov, in piceto cum Pino silvestre, 13. VII. 1965 leg. J. Kubička, PR 612554.

Slovakia: in declivitate merid. montis Děvínská Kobyla in siva frondosa (Querceto) ad terram, 19. VII. 1959 leg. B. Sokolová, PR 519469.

*Ramaria botrytis* (Fr.) Ricken

Bohemia centr.: collis „Babka“ prope Řevnice, in querceto, 10. IX. 1965 leg. V. Landkammer, PR 606090.

Bohemia centr.: Karlštejn, in silva frondosa, 20. VIII. 1960 leg. E. Wichanský, PR 532355.

Bohemia centr.: Jirny prope Lysá nad Labem, 6. X. 1963 leg. A. Mucha, PR 606050.

Bohemia merid.: Chotoviny prope Tábor, 30. IX. 1963 leg. Lukášek, PR 606016.

Bohemia occid.: Kokašice prope Konstantinovy Lázně, 5. VII. 1963 leg. A. Pilát, PR 606021. — Ibidem 8. VII. 1963, PR 606010.

Bohemia occid.: Zádub prope Konstantinovy Lázně, 5. VII. 1963 leg. A. Pilát, PR 606021. — Ibidem 9. X. 1969 leg. A. Pilát, PR 710039.

Bohemia occid.: Polžice prope Konstantinovy Lázně, in silva mixta, 19. VII. 1963 leg. A. Pilát, PR 606005.

Bohemia occid.: in valle rivuli Ůterský potok prope Konstantinovy Lázně, 20. VII. 1963 leg. A. Pilát, PR 606000.

Moravia: Luhačovice 23. VIII. 1964 leg. Heinišová, PR 605981.

SSSR: Ucraina Transcarpatica, in Abieto-Fageto montis Menčul prope Trebušany VIII. 1934 leg. A. Pilát, PR 23747.

*Ramaria bourdotiana* Maire

Bohemia merid.: Šumava, in silva virginea montis Boubín, ad ligna Fagi sylvaticae, 17. VIII. 1959 leg. J. Kubička, PR 519032.

*Ramaria crispula* (Fr.) Quél. — Fig. 9.

Bohemia merid.: Svíba prope Hořice na Šumavě, ad folia putrida Craetegi ad terram iacentia, 9. X. 1952 leg. M. Svrček, PR 710060.

Sporae in cumulo laete luteae, sub microscopio subhyalinae, amygdaliformes, basi distincte in apiculum contractae, distincte verrucoso-aculeatae. Mycelium album, in humo copiosum et sat conspecte funiculosum. Carposomata 10—30 mm lata, pallide ochracea.

Bohemia septentr.: Mezná prope Hřensko, ad terram sub Piceis et Fagis, 6. VII. 1969 leg. M. Svrček, PR 685165.

*Ramaria flaccida* (Fr.) Karst.

Bohemia septentr.: Montes České Středohoří, in monte „Ostrý“ prope vicum Milešov, in fageto ad terram humosam, 22. VII. 1956 leg. M. Svrček, PR 617822.

*Ramaria flava* (Fr.) Quél. — Tab. XIXa, XXa.

Bohemia centr.: Slapy, 27. IX. 1970 leg. Počárovský, PR 710152.

Bohemia centr.: Karlštejn 18. IX. 1966 leg. A. Pilát PR.

*Ramaria formosa* (Fr.) Quél. — Tab. XXI.

Bohemia centr.: Solopisky, 30. VIII. 1965 leg. V. Brambora, PR 624343.

Bohemia centr.: Karlštejn, leg. A. Pilát, PR 622087.



9. *Ramaria crispula* (Fr.) Quél. Bohemia centralis: in silva „Kersko“ prope Pofíčany, in querceto mixto, 11. X. 1955 leg. M. Svrček. Photo A. Pilát. Carposomata exsiccata, PR 619293.

Bohemia occid.: Konstantinovy Lázně, VII. 1966 leg. A. Pilát, PR 627089.  
Bohemia occid.: Loučky prope Konstantinovy Lázně, 22. VII. 1965, PR 624535.

Moravia: Luhačovice, 23. VIII. 1963 leg. Hainišová, PR 605980.

Moravia: Litovel, in silva frondosa, leg. L. Rychtera, 5. IX. 1963, PR 606047.

Bohemia merid.: Hluboká nad Vltavou, in silva „Blaná“, 7. IX. 1963 leg. J. Kubička, PR 615017.

Bohemia merid.: Polná na Šumavě, in silva acerosa (*Picea*, *Abies*) in musco et *Vaccinio myrtillo*, 29. IX. 1952 leg. M. Svrček, PR.

*Ramaria fumigata* (Peck) Corner — Tab. XIXb.

Bohemia centr.: Kersko prope Český Brod, 1. X. 1968 leg. Eckert, PR 682755.

Bohemia centr.: Dvorce prope Lysá nad Labem, 14. IX. 1968, leg. Hanuš, PR 682754.

Bohemia centr.: Petrov-Chlomek prope Davle, in Querceto muscoso ad terram, 17. VIII. 1965, leg. E. Wichanský, PR 624348.

Bohemia occid.: Skomelno prope Zbiroh, in silva mixta, 4. X. 1967, leg. E. Wichanský, PR 647397.

Moravia: Červenka prope Litovel in silva frondosa, 11. IX. 1966, leg. L. Rychtera PR 622088.

Bohemia centr.: Přerov prope Lysá n. Labem, in querceto 20. VII. 1953 leg. Z. Pouzar BRNM 234249.

Moravia: Červenka prope Litovel in silva frondosa 4. X. 1964, leg. L. Rychtera, PR 613026.

*Ramaria gracilis* (Fr.) Quél. — Tab. XVIIb.

Bohemia septentr.: Mezná prope Hřensko, ad terram in silva mixta in acuis et in Hypno sub Quercubus et Piceis, 6. VII. 1969, leg. Milada Svrčková, PR 710040.

Silesia: Rychlebské hory, Vápenná (Zighartice), in Piceto ad terram calcaream in acuis, maxima ex parte ad ramulos putridos insidens, 27. VII. 1955 leg. K. Kříž, PR 668358, 624347, cf. K. Kříž in Česká Mykol. 17:43—44, 1963.

*Ramaria invalii* (Cott. et Wak.) Donk — Tab. XXIIa, XXVa.

Bohemia centr.: Praha, in horto publico, „Kinského sady“, 15. VI. 1965 leg. E. Wichanský, PR 624355. — Ibidem 9. VIII. 1965 leg. E. Wichanský, PR 604700. — Ibidem in cavitate trunci Populi italicae, 19. VIII. 1966 leg. E. Wichanský, PR 624354.

Bohemia centr.: Válivá hora prope Černošice, 13. X. 1963, leg. E. Wichanský, PR 624350, 624351, 624352.

Bohemia centr.: Malá Svatá Hora, prope Mníšek, in piceto, 25. VIII. 1959 leg. A. Pilát, PR 516798. Ibidem 7. VIII. 1960 leg. A. Pilát, PR 532297.

Bohemia centr.: Nesvačily, 8. IX. 1963 leg. E. Wichanský, PR 606029.

Bohemia centr.: Dvorce prope Lysá n. Labem, 30. VIII. 1965 leg. E. Wichanský, PR 624351.

Bohemia centr.: Lipovka prope Jirny, haud procul Lysá n. Labem, 6. X. 1965 leg. A. Mach, PR 606009.

Bohemia centr.: in colle Fialník prope Zruč n. Sázavou, 9. X. 1967, leg. A. Pilát, PR 629487.

Bohemia occid.: Zádub prope Konstantinovy Lázně 22. IX. 1968 leg. A. Pilát, PR 710155.

Bohemia occid.: Loučky prope Konstantinovy Lázně, 25. X. 1968 leg. A. Pilát, PR 710159.

Bohemia orient.: Mladějov v Čechách, in piceto VIII. 1968 leg. M. Hejduk, PR 671930.

Bohemia merid.: U Mostu prope Varvažov, distr. Písek, in piceto 10. VIII. 1963 leg. M. Svrček, PR 612925.

Bohemia merid.: Vrábsko prope Čimelice, in piceto „Kovářka“ 7. VIII. 1963 leg. M. Svrček, PR 612926.

Bohemia merid.: Majdalena prope Třeboň 1. IX. 1963 leg. J. Kubička PR 615025.

Bohemia merid.: Čimelice, ad piscinam „Stejskal“ 9. VIII. 1966 leg. M. Svrček, PR 626221.

Bohemia merid.: Třeboň, in silvis prope Chlum VIII. 1936 leg. K. Kavina, in Kavina et Hilitzer, Cryptogamae čechoslovenicae exsiccatae, Fungi, No. 248.

Bohemia merid.: Čimelice, in silva „Chlum“ 4. VII. 1965 leg. O. Svrček, PR 610808.

Silesia: Šilheřovice prope Hlučín, in silva virginea mixta 6. IX. 1969 leg. M. Svrček, PR 685102.

Moravia: Luhačovice, 23. VIII. 1964, leg. Hainišová, PR 605978.

Moravia: Žďár n. Sázavou, in silva virginea in monte „Žákova hora“, 3. XII. 1960 leg. E. Šmarda, PR 710041.

Moravia: Soběšice, districtus Brno-venkov, in piceto cum Larice, 12. XI. 1967, leg. K. Koncerová, PR 710042.

Moravia: Vracov, in silva mixta (Pinus silvestris, Larix decidua, Betula pendula), leg. F. Procházka PR 710043.

Slovakia: Vidová prope Plešivec, Plešivecké plateau, in declitate in musco ad saxum calcareum (Tilia, Quercus, Cornus mas.), 1. VII. 1963, leg. F. Kotlaba et Z. Pouzar, PR 624356.

Slovakia: in montibus Slovenské Rudohorie, Velká Lodina, cc 400 m s. m., in Piceto, 10. X. 1968, leg. K. Kříž, PR 710044.

#### *Ramaria mairei* Donk

Bohemia centr.: Karlštejn, in silva „Políčko“, ad terram in Querceto-Carpineto, 18. IX. 1966, leg. M. Svrček, PR 625110. Ibidem in Quercetis, 15. VIII. 1960, leg. E. Wichanský, P 532345.

Bohemia centr.: Roblín, in Querceto, 10. VII. 1960, leg. E. Wichanský, PR 532334.

Bohemia centr.: Dolní Jirčany leg. E. Wichanský, 26. X. 1958 PR 522989.

Bohemia occid.: Věšín prope Rožmitál, in silva mixta, 7. IX. 1960 leg. E. Wichanský, PR 532359.

Bohemia occid.: Loučky prope Konstantinovy Lázně, 26. VII. 1966 leg. A. Pilát, PR 627093, 627092, 624359, 710155.

Bohemia merid.: in montibus Šumava, in picetis prope Horská Kvilda, 26. IX. 1964 leg. A. Pilát, PR 624714. Ibidem 26. VIII. 1967 leg. A. Pilát, PR 629059.

Bohemia septentr.: Dachová apud Hořice v Podkrkonoší, 260—380 m s. m., in piceto, 3. VIII. 1966 leg. L. Rychtera, PR 622423.

Bohemia merid.: Čimelice, in silva „Chlum“ ad terram in pineto, 19. VII. 1965 leg. M. Svrček, PR 610119. Ibidem 21. VIII. 1965 leg. M. Svrček, PR 610118. Ibidem 27. VII. 1963, ad marginem piscinae „Nerestec“, legit M. Svrček, PR 710063.

Bohemia merid.: Svobodka prope Vyšice, in silva „V Březí“, in piceto cum Betula, 19. VIII. 1966 leg. M. Svrček, PR 626220.

Bohemia merid.: Majdalena prope Veselí n. Lužnicí, „Polesí sv. Barbora“, Pinus et Picea, 29. IX. 1964, leg. J. Kubička, PR 603655.

Bohemia merid.: in silva virginea montis Boubín, 18. VIII. 1959 leg. J. Kubička, PR 516775.

Bohemia occid.: Konstantinovy Lázně, in piceto, 18. VII. 1965 leg. A. Pilát, PR 624536.

Bohemia occid.: Zádub prope Konstantinovy Lázně, VII. 1966 leg. A. Pilát, PR 627091, 627090, 22. IX. 1968, PR.

Bohemia occid.: Loučky prope Konstantinovy Lázně, in piceto, 1. VIII. 1965, leg. A. Pilát, PR 624535.



Bohemia occid.: in valle rivuli „Úterský potok“ prope Konstantinovy Lázně, 20. VII. 1963 leg. A. Pilát, PR 606004.

Moravia.: in Pinetis prope Olomouc, 11. VII. 1960 leg. L. Rychtera, PR 532408.

Moravia: Ždánický les, in silva frondosa (Fagus, Quercus, Carpinus), prope Ždánice, 28. XI. 1963 leg. J. Lazebníček, PR 624357.

Moravia: inter Horákov et Líšeň prope Brno, 20. XI. 1963 leg. J. Láznicka, PR 624349.

Slovakia: Velká Fatra, in piceto montis Tlstá cca 1350 m s. m. apud Blatnica 19. IX. 1971, leg. F. Kotlaba.

*Ramaria ochraceo-virens* (Jungh.) Donk

Bohemia centr.: Koda prope Srbsko apud Beroun, 23. VII. 1944, leg. F. Šmarda BRNM 234125.

Bohemia centr.: Kersko prope Český Brod, 1. X. 1968 leg. Eckert, PR 682756.

Bohemia centr.: Černolice 30. VI. 1944 leg. A. Pilát, BRNM 234124.

Bohemia merid.: Čimelice, in silva frondosa humida infra piscinam „Nerestec“ in humo sub Alno incana, 27. VII. 1964 leg. M. Svrček, PR 613699.

Bohemia merid.: Vrábsko prope Čimelice, ad ramos putridos Quercus in silva graminosa, 27. VII. 1963 leg. M. Svrček, PR 710064.

Bohemia merid.: Hluboká n. Vltavou, in silva „Blaná“, leg. J. Kubička, PR 615018.

Bohemia merid.: Trhové Sviny prope Čes. Budějovice, 20. VIII. 1966 leg. J. Kubička, PR 625186.

Bohemia septentr.: Rychlebské hory: Vápenná (Zigartice) in piceto solo calcareo cca. 500 m s. m. 27. VII. 1959 leg. K. Kříž, BRNM 246052, 246053.

Moravia: Líšeň prope Brno, in piceto, leg. J. Lazebníček 20. XI. 1963, PR 624360.

Moravia: Olomouc, in silva frondosa, prope Černovír, 25. VI. 1964 leg. L. Rychtera, PR 624361.

Moravia: Ostrava, „Halda Hrabůvka“, strues scoriae e furno alto ut nemus frondosum recultivata, sub Populo nigra et Sambuco nigra ad terram fuliginosam (coniferae absentes), 29. VII. 1968 leg. J. Veselský, PR 665004.

Slovakia: Montes Vysoké Tatry prope Starý Smokovec, IX. 1960, leg. A. Pilát, PR 534037.

Slovakia: Dämenová, in silva solo calcareo, IX. 1960 leg. A. Pilát, PR 534024. [Minime virescit].

*Ramaria stricta* (Fr.) Quél. — Tab. XXIIb, XXIII, XXIV.

Bohemia centr.: Kamenný přívoz, ad ligna piceae putrida 25. X. 1958 leg. K. Kult, PR 193907.

Bohemia centr.: Praha, in horto publico „Kinského sady“, 1. IX. 1964 leg. E. Wichanský, PR 612062.

Bohemia centr.: Praha-Motol, in horto publico „Cibulka“, in dumetis

Rubi ad terram frustulis ligneis intermixtam, 1. XI. 1964 leg. E. Wichanský, PR 624368.

Bohemia centr.: Karlštejn, ad lignum arboris frondosae, 3. X. 1965, leg. M. Svrček, PR 606051.

Bohemia centr.: Stará Boleslav, ad codicem quercinum (?). leg. Khek 30. IX. 1962, PR 624365.

Bohemia merid.: Třeboň, „Mšály“, ad piscinam „Kaňov“, 26. X. 1965 leg. M. Svrček et J. Kubička, PR 610457.

Bohemia merid.: ad ripam fluminis Lužnice, prope Slavoňovice, haud procul Tábor, ad ramulum deiectum Alni glutinosae, 19. VIII. 1964 leg. F. Kotlaba PR 624364.

Bohemia merid.: montes Šumava, in silva virginea „Boubínský prales“, ad truncum Abietis, 11. IX. 1958 leg. J. Kubička, PR 625111.

Bohemia septentr.: Doksy, ad ripam piscinae „Máchovo jezero“ 17. V. 1969 leg. K. Kult, PR 679121.

Bohemia merid.: Jindřichův Hradec 28. VIII. 1966, leg. J. Kubička, PR 625242.

Moravia: Červenka prope Litovel, in silva frondosa, 26. VIII. 1964 leg. L. Rychtera, PR 624367.

Moravia: ad vicum Jermáň prope Litovel, ad codicem arboris frondosae, 3. IX. 1963 leg. L. Rychtera, PR 624362.

Moravia: Hostýnské vrchy, prope vicum Chvalčov in fageto, 21. IX. 1963 leg. L. Rychtera, PR 624363.

Slovakia: In declivitate merid. montis „Děvínská Kobyla“, ad ramulum emortuum ad terram iacentem Sambuci nigrae, 19. VIII. 1959 leg. Sokolová, PR 519470.

*Ramariopsis tenuiramosa* Corner

Bohemia merid.: Čimelice, apud domum venatorium „Březinka“ prope Nové Dvory, ad terram nudam in silva mixta humidaque (Fraxinus, Quercus, Salix, Acer pseudoplatanus), 21. VIII. 1966 leg. M. Svrček, PR 710065.

Probabiliter solum forma pallidius colorata *Ramariopsidis croceae* (Fr.) Corner, cum qua in una localitate eam M. Svrček legit.

*Ramariopsis crocea* (Fr.) Corner — Tab. XXVIIa.

Bohemia centr.: Praha, in horto publico „Kinského sady“ ad terram, 29. IX. 1966 leg. E. Wichanský, PR 624370.

Bohemia centr.: Čeřenice prope Poříčko nad Sázavou, inter *Festucam ovinam*, 20. X. 1968 leg. M. Svrček, PR 665005.

Bohemia merid.: Čimelice, apud domum venatorium „Březinka“, prope Nové Dvory, ad terram nudam et in gramine in silva mixta humida (Fraxinus, Quercus, Salix, Acer pseudoplatanus), 21. VIII. 1966 leg. M. Svrček, PR 710066.

Bohemia septentr.: montes „Lužické hory“, in monte „Vlčí hora“, prope vicum Dlouhý důl, ad gramina putrida, 27. VIII. 1961 leg. M. Svrček, PR 615766.

Moravia: ad terram in silva frondosa „Kapansko“ prope vicum Čejkovic, haud procul Hodonín, 1. IX. 1960, leg. F. Kotlaba, PR 533853.

*Ramariopsis kunzei* (Fr.) Donk — Tab. XXVIa.

Bohemia centr.: Praha in horto publico „Petřínské sady“, 11. IX. 1966 leg. V. Brambora, PR 622092.

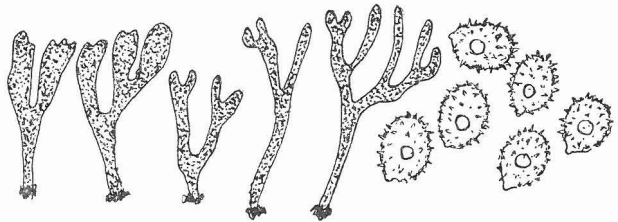
Bohemia centr.: Roblín, ad terram argillaceam nudam in dumeto frondoso, 2. X. 1949 leg. M. Svrček, PR 168980. Ad varietatem *subasperatam* Corner vergit.

Bohemia centr.: Vráž prope Beroun, 23. VI. 1963 leg. Kovanda, PR 606046.

Moravia: Rozdrojovice, districtus Brno-venkov, in Piceto muscoso, 29. X. 1967 leg. K. Koncerová, PR 710045.

Moravia: in silva „Kapansko“ (prope St. Podvorov, districtus Hodonín, 1. IX. 1965 leg. L. Rychtera, PR 624372. Ibidem 1. IX. 1960 leg. M. Svrček, PR 600743. Ibid. 2. IX. 1960 leg. A. Pilát, PR 534036.

10. *Ramariopsis kunzei* (Fr.) Donk. var. *subasperata* Corner. Quinque carposomata et sporae. A. Pilát del.



Moravia: Náměšť na Hané, in silva mixta ad rivulum, 19. IX. 1966 leg. L. Rychtera, PR 622093.

Moravia: Dolní Věstonice-Děvičky, in Acereto-Fraxineto, 16. IX. 1955 leg. F. Šmarda, PR 624373. Ibidem 2. X. 1955 leg. F. Šmarda, PR 710046.

Slovakia: Viničné, in silva „Martinský les“, in Querceto, 16. VIII. 1966 leg. K. Kříž, PR 710047.

Slovakia: montes Vysoké Tatry, prope Starý Smokovec, 9. IX. 1960 leg. A. Pilát, PR 534068.

*Ramariopsis kunzei* (Fr.) Donk var. *favreae* (Quél.) Corner  
cf. Petersen 1969 p. 556]

Moravia: Mikulov, in silva „Milovický les“ (Pavlovské vrchy), 13. VIII. 1959 leg. K. Kříž, PR 710048. Ibidem 30. VIII. 1959 leg. K. Kříž, PR 710049.

*Ramariopsis kunzei* (Fr.) Donk var. *subasperata* Corner — Fig. 10, tab. XXVIb.

Bohemia centr.: Praha, in horto publico „Petřínské sady“, unacum *Ramariopsis pulchella* in musco, leg. V. Brambora IX. 1966, PR 622094.

Carposomata 20—30 mm alta, 2—3 furcata, alba, solum apice tintu sordide brunneo, non lacteo-vitraea, apicibus ramorum ex parte clavatis et corrugatis. Omnia exemplaria in localitate (in societate *Ramariopsis pulchellae* evoluta) similia sunt. Discernere nequeo ut forma depauperata vel varietas natura genetica effecta. Sporae globoso-ellipsoideae, verrucoso-aculeatae, 4—5 × 3—4  $\mu\text{m}$  magnae, una gutta oleosa parva, sed valenter lucem frangente provisae, qua de causa probabiliter sub microscopio ficte tincu caeruleo, sed vi jodii non caerulescentes.

*Ramariopsis pulchella* (Boud.) Corner — Tab. XXVb.

Bohemia centr.: Praha-Petřínské sady, in musco, 11. IX. 1966 leg. V. Brambora.

Slovakia: in declivitate septentrionali montis „Děvínská Kobyla“, ad terram in silva frondosa, 4. VIII. 1959 leg. Sokolová, PR 519467.

*Sparassis cripa* (Wulf. ex Fr.) Fr.

Bohemia centr.: Olivovna prope Říčany, 29. VII. 1963 leg. Egner, PR 606014.

Bohemia centr.: Dvorce prope Lysá n. Labem, 1. X. 1968 leg. D. Nezbedová, PR 682767.

Bohemia occid.: Věšín prope Rožmitál, 11. X. 1960 leg. E. Wichanský, PR 532346.

Moravia: montes Beskydy, in silva virginea „Salajka“ (Abieto-Fagetum), 21. VIII. 1963 leg. L. Rychtera, PR 606011.

*Sparassis laminosa* Fr. — Tab. XXVIIb, XXVIII.

Bohemia centr.: Kytín, 26. IX. 1963 leg. E. Wichanský, PR 606015.

Silesia: montes Rychlebské hory, Travná prope Mariánské údolí, 3. VIII. 1963 leg. K. Kříž, PR 611164.

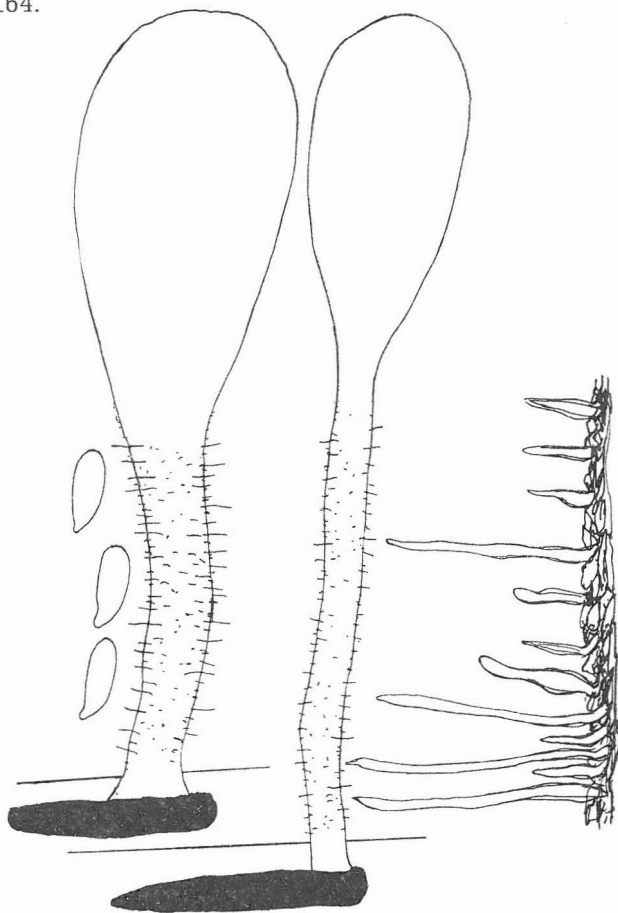
Silesia: Horní Lhota prope Kyjovice, distr. Opava, 9. X. 1966 leg. S. Janoš, PR 623377.

*Typhula erythropus*

Fr.

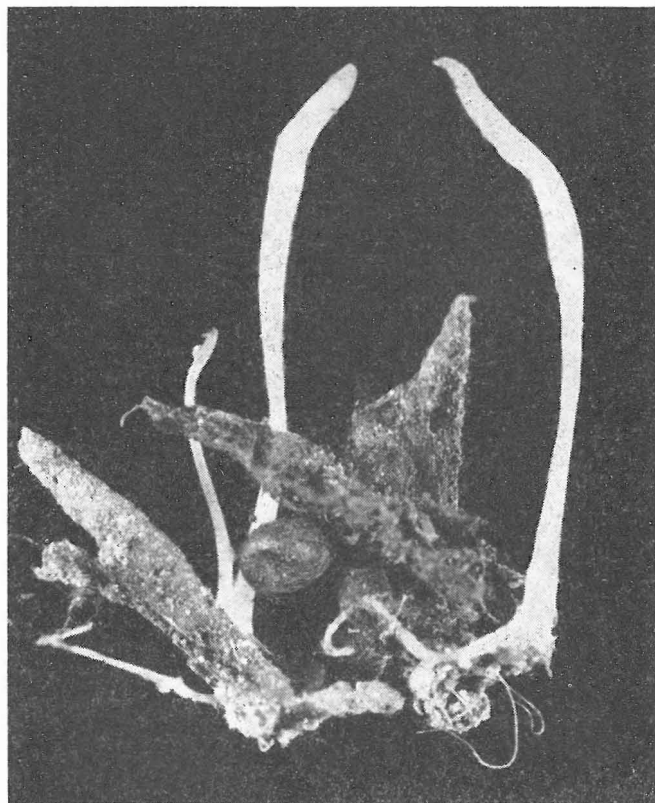
Bohemia centr.: Praha-Motol, in Alneto paludoso ad folia Alni glutinosae, in „Podhájí“, 13. XI. 1959 leg. E. Wichanský, PR 519048.

Bohemia merid.: Třeboň, loco „Prameniště u Jindrů“ dicto, in Alneto, 27. X. 1958 leg. M. Svrček, PR 617417.



11. *Typhula quisquiliaris* (Fr.) Corner. Sporae, duo carposomata et cystidia in stipitis superficie. A. Pilát del.

Bohemia merid.: Jindřichův Hradec, Markétský revír, in silva „Fabiánek“, ad folia putrida, 27. X. 1965 leg. M. Svrček et J. Kubička, PR 610499.



12. *Typhula sclerotioides* (Pers.) Fr.  
Bohemia centralis: Praha, in horto publico „Kinského sady“.  
Duo carposomata e sclerotiis enascentia. 8. X. 1936 leg.  
E. Wichanský, photo A. Pilát, PR 606043.

*Typhula phacorrhiza* Fr.

Slovakia: Dobšiná, ad folia marcida Petasitidis, 30. VI. 1965 leg. J. Kubička, PR 612566.

*Typhula sclerotioides* (Pers.) Fr. — Fig. 12.

Bohemia centr.: Praha, in horto publico „Kinského sady“, 8. X. 1963 leg E. Wichanský, PR 606043.

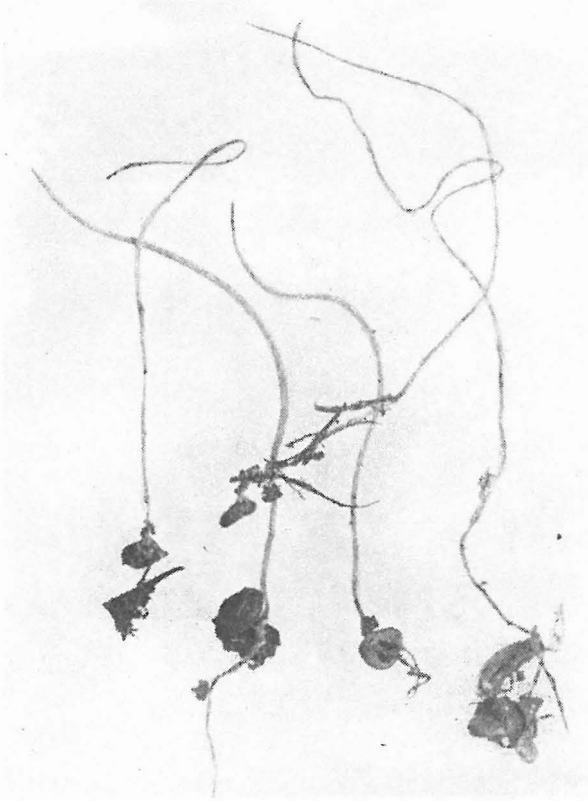
*Typhula variabilis* Riess. — Fig. 13.

Bohemia centr.: Praha-Motol, ad folia marcida loco paludoso, 4. XI. 1963 leg E. Wichanský, PR 624381.

*Typhula quisquiliaris* (Fr.) Corner — Fig. 11.

Bohemia occident.: ad petiolos emortuos folii Pteridis aquilinae, Konstantinovy Lázně, 8. IX. 1968 leg. A. Pilát.

Carposomata simplicia, 3—8 mm alta, parte sporifero ovoideo-pyriformi vel fere globosa, plerumque 1—3 mm alta et 0,7 mm lata, apice



13. *Typhula variabilis* Riess.  
Bohemia centralis: Praha-Motol,  
4. XI. 1963 leg. E. Wichanský.  
Quinque carposomata e sclero-  
tiis enascentia. PR 624381.  
Photo A. Pilát.

semper rotundata, alba vel tinctu lutescente. Stipes 1—6 mm longus, 0,2—0,3 mm crassus, cylindraceus, sub lente subtiliter puberulus vel subglaber, albus.

Sclerotium nigrum, subplanum, in substrato occultum, inconspicuum.

Sporae hyalinae, laeves, elongato-amygdaliformes, basin versus suboblique apiculatae, 13—15 × 5—6  $\mu\text{m}$ . Caulocystidia ad superficiem stipidis elongato-lageniformia, plerumque 25—50 × 5—8  $\mu\text{m}$ , apice 1,5—3  $\mu\text{m}$  crassa, nonnulla piliformiter elongata et usque 150  $\mu\text{m}$  longa, praecipue parte basali crasse tunicata.

Fungus inconspicuum et probabiliter in Bohemia rarissimus, in regionibus septentrionalibus magis distributus.

S U P P L E M E N T U M

*Clavaria acuta* Fr.

Bohemia occid.: Letiny prope Blovice haud procul Plzeň VIII. 1955 leg. Valkoun, BRNM.

Moravia: Skorotice prope Tišnov, in pascuis graminosis cca 500 m s. m. 23. VIII. 1940 leg. F. Šmarda, BRNM.

Moravia: Štramberk, in colle Kotouč loco graminoso et muscoso (Brachypodium silvaticum, Thuidium etc) sub Acere platanoides cca 400 m s. m. X. 1952 leg. K. Kříž, BRNM.

*Clavaria argillacea* Fr.

Bohemia centr.: Poříčany, in silva Kersko 22. XI. 1963 leg. Heinišová, PR 704263.

Moravia: Frýdek, in monte Kněhyně (montes Beskydy Carpatorum occidentaliū) cca 1000 m s. m. ad terram 16. IX. 1947 leg. F. Šmarda, BRNM.

Moravia: Černovice, cca 600 m s. m. ad terram in Nardeto-Calluneto 30. X. 1943 leg. F. Šmarda, BRNM.

*Clavaria purpurea* Fr.

Moravia: Velké Meziříčí, in piceto „Hůrka“ 23. X. 1960 leg. K. Rybníček, BRNM.

Moravia: Vsetín, Velké Karlovice, in piceto Javorníky 10. VIII. 1953 leg. V. Pospíšil, BRNM.

*Clavaria vermicularis* Fr.

Moravia: Nedvědice, in valle rivuli Byšovanský potok loco graminoso cca 320 m s. m. 10. IX. 1949 leg. F. Šmarda, BRNM.

*Clavulina rugosa* (Fr.) Schroeter

Moravia: Kuřim prope Tišnov, in silva Kuřimská hora, quercetum, cca 350 m s. m. 21. VI. 1952 leg. F. Šmarda, BRNM.

Moravia: Kuřim, „Velký Kopec“ prope Čebín, sub Picea abiete cca 320 m s. m. 12. XI. 1945, BRNM.

Moravia: Kuřim, in silva „Na pískách“ prope M. Knínice in piceto 11. XI. 1945 leg. F. Šmarda, BRNM.

Moravia: Kuřim, in silva „Líchy“ prope vicum Lelekovice in silva mixta cca 400 m s. m. (Carpinus) 23. XI. 1952 leg. F. Šmarda, BRNM.

Moravia: Kuřim, in silva „Záruba“ 4. XII. 1944 leg. F. Šmarda, BRNM.

Moravia: Veverská Bitýška 12. X. 1958 leg. K. Kříž. — Ibidem 8. IX. 1957 leg. K. Kříž, BRNM.

Moravia: Bilíkovice nad Svitavou, in silva mixta 23. X. 1958 leg. K. Kříž, BRNM.

Moravia: Vsetín prope vicum Karlovice in fageto cca 650 m s. m. 7. XI. 1948 leg. V. Pospíšil, BRNM.

Moravia: Čejkovice prope Hodonín, in silva „Kapansko“ (Picea, Pinus, Larix) cca 260 m s. m. 14. XI. 1954 leg. F. Šmarda, BRNM.

Slovakia: Sliach Kúpele, in piceto cca 400 m s. m. 23. XI. 1958 leg. K. Kříž, BRNM.

*Clavulina rugosa* (Fr.) Schroeter var. *alcyonaria* Corner  
Moravia: Lelekovice prope Brno, in valle „Babí doly“ cca 350 m s. m.  
14. VIII. 1940 leg. F. Šmarda, BRNM.

Bohemia centr.: Čerčany, 21. IX. 1965 leg. Herner, PR 704265.

*Clavulina rugosa* (Fr.) Schroeter var. *canaliculata* Corner  
Bohemia centr.: Karlštejn, 15. VIII. 1957 leg. A. Pilát, PR 704267.

*Clavulinopsis corniculata* (Fr.) Corner  
Bohemia centr.: in horto publico „Kinského sady“ 10. IX. 1955 leg. E. Wichanský, PR 704266.

Moravia: Karlovice prope Vsetín, in prato 7. XI. 1948 leg. F. Šmarda, BRNM.

Moravia: Vsetín 7. I. 1951 leg. V. Pospíšil, BRNM.

Moravia: Kuřim, in prato silvatico „Babí lom“ 12. X. 1952 leg. F. Šmarda, BRNM.

Moravia: Třebíč, loco graminoso 7. X. 1957 leg. O. Láznička, BRNM.

*Clavulinopsis helvola* (Fr.) Corner  
Moravia: Valašské Meziříčí, in nemore „Juřinka“ 15. IX. 1952 leg. V. Pospíšil, BRNM.

Moravia: Kuřim, loco muscoso in colle „Čebínka“ 17. IX. 1946 leg. F. Šmarda, BRNM.

*Clavulinopsis gracillima* (Peck) Petersen = *Clavulinopsis luteo-alba* (Rea) Corner

Moravia: Kuřim, in colle „Kuřimská hora“ loco graminoso in Acereto-Carpineto cca 340 m s. m. 6. X. 1941 leg. F. Šmarda, BRNM.

Moravia: Vsetín, Johanová, in pascuis (Nardetum) 20. X. 1950 leg. V. Pospíšil, BRNM.

*Clavulinopsis laeticolor* (Berk. et Curt.) Petersen = *Clavulinopsis pulchra* (Peck) Corner

Moravia: Třebíč, in gramine 7. X. 1957 leg. O. Láznička, BRNM.

*Lentaria soluta* (Karst.) Pilát

Moravia: Bystřice pod Hostýnem, Dřevohostický les, ad ligna *Salicis fragilis* L. 2. XII. 1950 leg. Zavřel, BRNM.

*Pistillaria petasitidis* Imai

Moravia: Hranice, ad petiola *Petasitidis* hybridi 14. X. 1926 leg. F. Petrak. Cf. Corner, in Beih. z. Hedwigia 33 : 118, 1970.

*Pterula multifida* Fr.

Moravia: Nedvědice, ad terram in piceto in valle rivuli Bíšovský potok X. 1952 leg. F. Šmarda, BRNM.

*Pterula multifida* Fr. var. *densissima* (B. et C.) Pilát

Moravia: Vsetín, in Abieto-Piceto in monte „Křížový“ ad terram loco graminoso 6. VIII. 1944 leg. V. Pospíšil, BRNM.



*Ramaria apiculata* (Fr.) Donk

Moravia: Žďár nad Sázavou, Ořechov, ad truncum Piceae abietis 10. IX. 1955 leg. F. Šmarda, BRNM.

Moravia: Kuřim, „Kuřimská hora“ in silva „Sv. Jan“ 350 m s. m. ad truncum putridum Piceae abietis 16. XI. 1944 leg. F. Šmarda, BRNM.

Moravia: Lomnice prope Tišnov, ad truncum Piceae abietis 18. X. 1950 leg. F. Šmarda, BRNM.

*Ramaria aurea* (Fr.) Quél.

Bohemia centr.: Černolice prope Řitka in querceto VII. 1957, PR 704248. — Ibidem VIII. 1957 leg. A. Pilát, PR 704249, 704250.

Slovakia occident.: Pezinok in montibus Malé Karpaty, „Slunečné údolí“ 29. VI. 1965 leg. Bursík et Kotlaba, PR 704247.

*Ramaria botrytis* (Fr.) Ricken

Moravia: Javorník 26. VIII. 1957 leg. F. Šmarda, BRNM.

Moravia: Žďár na Moravě, 600 m s. m. in fageto 28. VIII. 1940 leg. F. Šmarda, BRNM. — Ibidem in piceto 22. VIII. 1954 leg. F. Šmarda, BRNM.

Moravia: Kuřim, in querceto 5. IX. 1957 leg. F. Šmarda, BRNM.

Moravia: Tišnov, Květnice, in querceto cca 500 m s. m. 10. X. 1939 leg. F. Šmarda, BRNM.

*Ramaria crispula* (Fr.) Quél.

Bohemia centr.: in silva „Kersko“ prope Poříčany in querceto mixto 11. X. 1955 leg. M. Svrček, PR 619293.

Slovakia orient.: ad viam inter Král. Chlumec et Plešany ad codicem Quercus petraeae 24. VI. 1965 leg. F. Kotlaba et V. Jechová, PR 704451.

*Ramaria flava* (Fr.) Quél.

Moravia: Veverská Bitýška 5. X. 1957 leg. K. Kříž, BRNM.

*Ramaria formosa* (Fr.) Quél.

Moravia: Vsetín, in monte „Vysoká“ cca 900 m s. m. 8. IX. 1948 leg. V. Pospíšil, BRNM.

Moravia: Lenešná prope Velké Karlovice in montibus Beskydy ad terram in piceto 14. IX. 1947 leg. F. Šmarda, BRNM.

Moravia: Zdravá Voda prope Žarošice, cca 350 m s. m. 23. VIII. 1962 leg. O. Lazebníček. — Ibidem 8. VIII. 1961 leg. F. Šmarda, BRNM.

Slovakia occid.: Vrbovce 9. VII. 1953 leg. F. Šmarda, BRNM.

Slovakia occid.: Súchov, in Querceto-Carpineto „Horácké mlýny“ 12. VIII. 1954 leg. K. Kříž, BRNM.

Moravia: Kuřim, Šiberná 350 m s. m. in querceto cum *Potentilla alba* 20. VIII. 1960 leg. F. Šmarda, BRNM. — Ibidem 25. VIII. 1951 leg. F. Šmarda, BRNM.

Moravia: Kuřim, Bělč in querceto 31. VIII. 1939 leg. F. Šmarda, BRNM.

Moravia: Město Žďár in piceto cum *Abiete pectinata* prope vicum Vsetín cca 600 m s. m. 9. X. 1948 leg. F. Šmarda, BRNM.

*Ramaria fumigata* (Peck) Corner

Bohemia centr.: Černolice prope Řitka, in querceto VIII. 1957 leg. A. Pilát, PR 704255.

*Ramaria gracilis* (Fr.) Quél.

Moravia: Vsetín, ad truncum Fagi sylvaticae in monte Vysoká (Beskydy) 16. X. 1948 leg. F. Šmarda, BRNM.

*Ramaria invalii* Cott. et Wak.

Bohemia centr.: Černolice prope Řitka, in piceto 28. VIII. 1957 leg. A. Pilát, PR 704258.

Moravia: Nedvědice, in valle rivuli Býčovský potok in piceto nudo cca 350 m s. m. 19. X. 1945 leg. F. Šmarda, BRNM.

Moravia: Kuřim prope Tišnov, Kuřimská hora in piceto 10. X. 1944 leg. F. Šmarda, BRNM.

Moravia: Kuřim, in silva „Na pískách“ in piceto 11. XI. 1945 leg. F. Šmarda, BRNM.

Moravia: Kuřim prope Mor. Knínice, in piceto 8. IX. 1946 leg. F. Šmarda, BRNM. — Ibidem 8. IX. 1946 leg. F. Šmarda, BRNM.

Moravia: Veverská Bitýška, in piceto 23. X. 1955 leg. K. Kříž, BRNM.

Moravia: Věžná prope Bystřice pod Pernštýnem, in piceto 28. X. 1944 leg. F. Šmarda, BRNM. — Ibidem 20. VIII. 1945 leg. F. Šmarda, BRNM.

Moravia: Dubová Hora prope Lipůvka, cca 400 m s. m. in piceto 14. X. 1944 leg. F. Šmarda, BRNM.

Moravia: Vsetín, Kotoučnice in piceto 5. XI. 1944 leg. V. Pospíšil, BRNM.

Slovakia orient.: ad viam inter Král. Chlumeč et Plešany in robiniето culto 24. VI. 1965 leg. V. Jechová et F. Kotlaba 24. VI. 1965, PR 704257.

Slovakia orient.: Vel. Kamenice haud procul Král. Chlumeč, in robiniето 23. VI. 1965 leg. V. Jechová, PR 704258.

*Ramaria mairei* Donk

Bohemia centr.: Karlštejn, prope arcem 24. VIII. 1957 leg. A. Pilát, PR 704259.

Moravia: Rozdrojovice prope Brno, in silva frondosa „Obora“ 26. VIII. 1951 leg. F. Šmarda, BRNM.

Moravia: Kuřim, in silva „Babí lom“ cca 400 m s. m. 12. IX. 1950 leg. F. Šmarda, BRNM.

Moravia: Kuřim prope Brno, in silva „Zlobice“ in querceto calido, 30. VIII. 1946 leg. F. Šmarda, BRNM.

Moravia: Vidonín prope Tišnov, in piceto cca 450 m s. m. 17. VII. 1948 leg. F. Šmarda, BRNM.

Moravia: Město Žďár, cca 600 m s. m. 26. IX. 1948 leg. Jetmar, BRNM.

*Ramaria ochraceo-virens* (Jungh.) Donk

Bohemia centr.: Černolice, in piceto 15. VIII. 1957 leg. A. Pilát, PR 704262.

Moravia: Kuřim, in silva „Babí lom“ 11. X. 1944 leg. F. Šmarda, BRNM. — Ibidem 23. XI. 1952 et 7. XI. 1954 leg. F. Šmarda, BRNM.

Moravia: Tišnov, prope Skalička, 13. IX. 1946 in piceto leg. F. Šmarda, BRNM.

Moravia: Kuřim, in silva „Záruba“ cca 350 m s. m. in piceto 17. X. 1944 leg. F. Šmarda, BRNM.

Moravia: Lomnice prope Tišnov, in piceto 23. VIII. 1940 leg. F. Šmarda, BRNM.

*Ramaria stricta* (Fr.) Quél.

Moravia: Kuřim, Velký Kopec prope Čebín, in silva acerosa cca 340 m s. m. 12. XI. 1945 leg. F. Šmarda, BRNM.

Moravia: Hranice, ad codicem Alni (?) 13. VIII. 1951 leg. V. Pospíšil, BRNM.

*Ramariopsis subarctica* Pilát

Bohemia septentr.: Montes Corcontici, ad ripam lacus turfosum prope domum „Labská bouda“ cca 1400 m s. m. in sphagno vivo 24. IX. 1955 leg. K. Komárek, PR 704245.

## LITTERAE

- BURT E. A. (1922): The North American species of *Clavaria* with illustrations of the type specimens. *Ann. Missouri bot. Gard.* 9(1):1—78. pl. 1—11.
- COKER W. C. (1923): *The Clavarias of the United States and Canada*. Univ. North Carolina Press.  
(1947): Further notes on *Clavarias*. *Journ. Elisha Mitchel sci. Soc.* 63:43—67. pl. 1—14.
- CORNER E. J. H. (1950): A monograph of *Clavaria* and allied genera. *Ann. Bot. Mem.* 1:1—730.  
(1953): Addenda *Clavariaceae* III. *Ann. Bot. N. S.* 17:347—368.  
(1957): Some *Clavarias* from Argentina. *Darwiniana*, B. Aires, 11(2):193—206, 1957.  
(1966a): Species of *Ramaria* (*Clavariaceae*) without clamps. *Trans. Brit. mycol. Soc.* 49(1):101—113.  
(1966b): The clavarioid complex of *Aphelaria* and *Tremellodendropsis*. *Trans. Brit. mycol. Soc.* 49(2):205—211.  
(1966): On *Clavaria inaequalis* Fr. *Nova Hedwigia* 12(1+2):61—63.  
(1967): Notes on *Clavaria*. *Trans. Brit. mycol. Soc.* 50(1):33—34.  
(1970): Supplement to „A monograph of *Clavaria* and allied Genera“. *Beiheft 33 zur Nova Hedwigia*, pp. 1—299, pl. 1—4.
- CORNER E. J. H. et THIND K. S. (1961): Dimittic species of *Ramaria* (*Clavariaceae*). *Trans. Brit. mycol. Soc.* 44(2):233—238, pl. 1. fig. 1.
- COTTON A. D. (1906): Notes on British *Clavariaceae*. *Trans. Brit. mycol. Soc.* 2:163—166.  
(1907): Further notes on British *Clavariaceae*, *Ibid.* 3:29—33.  
(1909): Notes on British *Clavariaceae*. *Ibid.* 3:179—184.
- COTTON A. D. & WAKEFIELD E. M. (1919): A revision of the British *Clavariaceae*. *Trans. Brit. mycol. Soc.* 6:164—168.
- GRAWFORD D. A. (1954): Studies on New Zealand *Clavariaceae* I. *Trans. R. Soc. N. Z.* 82:617—631.
- DONK M. A. (1954): The generic names proposed for *Hymenomycetes*. Part II. (*Clavariaceae*). *Reinwardtia* 2:441—493.  
(1963): Part XIII—Additions and corrections to parts I—IX, XII. *Taxon* 12:113—123, 153—168.
- EBERT P. (1956): *Clavaria fumosa* Pers. *Z. f. Pilzkde* 1956:17—19.
- HARPER E. T. (1918): The *Clavaria fistulosa* group. *Mycologia* 10:53—57.
- IMAI S. (1929): On the *Clavariaceae* of Japan I. *Trans. Sapporo nat. hist. Soc.* 11:38—44.  
(1930): Part II. *Ibid.* 11:70—77.  
(1931): Part III. *Ibid.* 12:9—29.  
(1934): Part IV. *Ibid.* 13:385—387.
- KŘÍŽ K. (1963): Kuřátko něžné — *Ramaria gracilis* (Fr.) Quél. nalezeno na Moravě. — *Ramaria gracilis* (Fr.) Quél. in *Moravia: Čes. Mykol.* 17(1):45—46.
- LANGE M. & SKIFTE O. (1967): Notes on the *Macromycetes* of northern Norway. *Tromsø Museum Acta Borealia A. Scientia* No. 23, pp. 1—51.
- LEATHERS V. R. (1955): The genus *Clavaria* Fries in Michigan. — *Diss. Abstr.* 15,9, pp. 1484—1485.  
(1956): New species and varieties of *Clavaria* from Michigan. *Mycologia* 48:278—287, 9 fig.
- LE GAL M. et MARGAINE M. E. (1958): *Clavaria epichnoa* (Fr.) Bull. *Soc. mycol. Fr.* 73 (1957):361—362 pl. 1.
- PARMASTO E. CH. (1965): *Opredělitel rovatikovyh gribov SSSR. Sem. Clavariaceae.* Moskva—Leningrad 1965. Izdatelstvo „Nauka“, 1—167, fig. 1—116.
- PETERSEN R. H. (1964a): Notes on clavarioid fungi I. The *Clavulina castaneopes* complex. *Mycologia* 56(1):20—28.  
(1964b): Notes on clavarioid fungi II. Corrections in the genera *Ramariopsis* and *Clavaria*. *Bull. Torrey bot. Club* 91:274—280.  
(1965a): Notes on the clavarioid fungi III. *Clavaria inaequalis* Müller ex Fr. *Nova Hedwigia* 10:261—268.

- (1965b): Notes on clavarioid fungi IV. Nomenclature and synonyms of *Clavulinopsis pulchra* and *Clavaria laeticolor*. *Mycologia* 57(4):521—523.
- (1966): Notes on clavarioid fungi V. Emendation and additions to *Ramariopsis*. *Mycologia* 58(2):201—207.
- (1967a): Notes on clavarioid fungi VI. Two new species and notes on the origin of *Clavulina*: *Mycologia* 59(1):39—46.
- (1967b): Notes on clavarioid fungi VII. Redefinition of the *Clavaria vernalis* — *C. mucida* complex. *The Amer. Midland Naturalist* 77(1):205—221.
- (1967c): Notes on clavarioid fungi VIII. *Clavaria pinicola* and *C. stillingeri*. *Bull. Torrey Bot. Club* 94(5): 417—422.
- (1969): Notes on clavarioid fungi X. New species and type studies in *Ramariopsis*, with a key to species in North America. *Mycologia* 61(3):549—559.
- (1967a): Type studies in the clavarioid fungi I. The taxa described by Charles Horton Peck. *Mycologia* 59(5):767—802.
- 1968a): *Ramaria* (Holmskjöld) S. F. Gray versus *Ramaria* (Fries) Bonorden. *Taxon* 17:289—280.
- (1967b): Evidence on the interrelationships of the families of clavarioid fungi. *Tras. Brit. mycol. Soc.* 50(4):641—648.
- (1967c): Type studies in the clavarioid fungi II. *Nova Hedwigia* 14:409—414.
- (1968b): The genus *Clavulinopsis* in North America. *The New York Botanical Garden* in collaboration with the Mycological Society of America. *Mycologia Memoir* No. 2, pp. 1—39. Hafner Publishing Company.
- (1971): Type studies in clavarioid fungi. IV. Specimens from herbarium Fries at Uppsala with notes on cantharelloid species. *Friesia* IX[4—5]:369—388.
- (1972): Notes on clavarioid fungi. XII. Miscellaneous notes on *Clavariadelphus*, and a new segregate genus. *Mycologia* 64(1):137—152.
- PATOUILLARD N. (1883—1889): *Tabulae Analyticae Fungorum*.
- PILÁT A. (1955): Nový druh palušky — *Typhula pragensis* sp. n. z Kinského sadů v Praze, *Acta Mus. Nationalis Pragae* 15, B (3):229—232.
- (1957): Přehled evropských druhů řádu prakyjankovitých — *Protoclavariales* Heim. — *Conspectus specierum europaeorum ordinis Protoclavariales* Heim. *Čes. Mykol.* 11:66—95.
- (1957): *Corticirama petrakii* gen. et spec. n. *Clavariacearum jugoslavica*. — *Sydowia* (Festschr. F. Petrak) Beih. 1, pp. 128—131, 1 tab., 1 fig.
- (1958): Übersicht der europäischen *Clavariaceen* unter besonderer Berücksichtigung der tschechoslowakischen Arten. *Acta Mus. Nat. Pragae* 14 B, No. 3—4: 129—255, Tab. 17—48.
- (1959a): Kyjankovité houby z Belánských Tater. *Acta Mus. Nat. Pragae* 15 B(2):111—122, tab. 17—26.
- (1959b): Vzácnější kyjankovité houby nalezené v Čechách roku 1958. — *Species rariores Clavariacearum in Bohemia anno 1958 lectae*. *Čes. Mykol.* 13(2):73—85.
- (1960): *Ramaria bourdotiana* Maire — kuřátko Bourdotovo v Československu — *Ramaria bourdotiana* in Cechoslovakia. *Čes. Mykol.* 14(1):21—24.
- (1961a): O bledé formě kyjanky purpurové. — *De forma pallida Clavariae purpureae* Fr. *Čes. mykol* 15(2):102—103.
- (1961b): Kuřátko lososové — *Ramaria subbotrytis* (Coker) Corner v Čechách. — *Ramaria subbotrytis* (Coker) Corner in Bohemia. *Čes. mykol.* 15(2):98—99.
- (1961c): Kyjankovité houby (*Clavariaceae*) nalezené na exkurzích II. sjezdu evropských mykologů v Československu 1960. — *Clavariaceae in excursionibus Congressus Secundi Mycologorum Europeorum in Cechoslovakia lectae*. *Čes. mykol.* 15(3):191.
- (1962): Kuřátko Zollingerovo — *Clavaria zollingeri* Lév. v Čechách. — *Clavaria zollingeri* Lév in Bohemia. *Čes. mykol.* 16(1):6—8, cum tab. coll.
- (1967a): O dvou vzácných kyjankovitých houbách z rodu *Ramariopsis* Donk. z Prahy. *Čas. Nár. Muzea* 136:73—75.
- (1967b): *Ramaria crispula* (Fr.) Quél. kuřátko kadeřavé v Československu. — *Ramaria crispula* Quél. in Cechoslovakia. *Čes. Mykol.* 21(2):122—125.
- POTATOSOVA E. G. (1960): Fungi of the genus *Typhula* in the U. S. S. R. *Bot. Ž. SSSR* 45(4):567—572.
- SVRČEK M. (1947): Příspěvek k poznání českých clavarií. *Čas. nár. Muzea*, odd. Přírod. 116:215—218, Praha.

- THIND K. S. (1961): The Clavariaceae of India. New Delhi, Indian Council of Agricultural Research. Pp. 1—197, fig. 1—60.
- ULVINEN T. (1963): Beobachtungen über die Pilze von Savukoski, Nordfindland. *Aquilo*, Ser. Botanica 1:53—58, Oulu.
- WELLS V. L. & KEMPTON P. E. (1968): A preliminary study of *Clavariadelphus* in North America. *The Michigan Botanist* 7:35—57.
- WILLIS J. H. (1958): A list of Victorian Clavariaceae. (With an artificial key to the eleven genera of known representations in the State). *Victoria Nat. Melb.* 74:127—133.

## NOTAE AD TABULAS SPECTANTES

Tab. I. *Aphelaria tuberosa* (Grev.) Corner

Bohemia centralis, Praha, in horto publico „Kinského sady ad terram 16. X. 1961 leg. Dr. E. Wichanský.

a) Carposoma novum, b) Carposoma adultum. Photo A. Pilát.

Tab. II. *Clavaria purpurea* Fr.

Bohemia occid.: Zádub prope Konstantinovy Lázně, in piceto 5. VIII. 1970 leg. et photo A. Pilát.

a) Carposomata nova. b) Carposomata nova pluvia violata.

Tab. III. *Clavaria purpurea* Fr.

a) Bohemia occid.: Zádub prope Konstantinovy Lázně, in piceto ad terram 5. VIII. 1970 leg. et photo A. Pilát. Carposomata adulta.

b) Bohemia merid.: Silva Gabreta, in piceto prope Horská Kvilda ca 1000 m s. m. 17. VIII 1965 leg. et photo A. Pilát, Carposomata vetera.

Tab. IV. *Clavaria rosea* Fr. var. *subglobosa* Corner

Bohemia centralis: Praha, in horto publico „Kinského sady“ 11. VII. 1966 leg. E. Wichanský, photo A. Pilát.

a) Carposomata nova. b) Carposomata adulta.

Tab. V. *Clavaria vermicularis* Fr.

Bohemia occid.: Konstantinovy Lázně, in horto publico balnearum 10. VII. 1963 leg. G. Färber, photo A. Pilát.

a) Carposomata nova. b) Carposomata adulta.

Tab. VI. *Clavariadelphus ligula* (Fr.) Donk

a) Bohemia occid.: Krasíkov prope Konstantinovy Lázně 31. VII. 1965 leg. et photo A. Pilát. Carposomata nova in piceto. Pars circuli magici.

b) Bohemia centralis: Nesvačily, 8. IX. 1963 leg. E. Wichanský, photo A. Pilát. Carposomata adulta.

Tab. VII. *Clavulina cristata* (Fr.) Schroeter

a) Bohemia occid.: Konstantinovy Lázně, in piceto 13. VII. 1963 photo A. Pilát. Carposoma novum.

b) Bohemia merid.: Silva Gabreta, in piceto prope Horská Kvilda cca 1100 m 20. IX. 1964 photo A. Pilát. Carposomata subadulta.

Tab. VIII. *Clavulina cristata* (Fr.) Schroeter

a) Bohemia centralis: Nesvačily, in piceto ad terram 8. IX. 1963 leg. E. Wichanský, photo A. Pilát. Carposomata adulta.

a) Carposoma ad conum *Piceae abietis*. b) Carposoma in aquis evolutum.

Tab. IX. *Clavulina cristata* (Fr.) Schroeter. Carposomata plene adulta.

a) Bohemia centralis: Praha, in horto publico „Kinského sady“ 18. IX. 1963 leg. E. Wichanský, photo A. Pilát.

b) Moravia merid.: in silva frondosa calida „Kapansko“ prope Starý Podvorov, districtus Hodonín, 1. IX. 1965 leg. L. Rychtera, photo A. Pilát.

Tab. X. *Clavulina cristata* (Fr.) Schroeter var. *curta* Jungh.

a) Bohemia occid.: Kokašice, haud procul Konstantinovy Lázně, in piceto ad terram 16. VII. 1963 photo A. Pilát.

b) Bohemia centralis: Praha, in horto publico „Kinského sady“ 10. IX. 1965 leg. E. Wichanský, photo A. Pilát.

Tab. XI. *Clavaria cristata* (Fr.) Schroeter var. *subrugosa* Corner.

a—b) Bohemia septentrionalis: Montes Corcontici, in valle „Labský důl“ prope Špindlerův mlýn, in piceto montano 9. XI. 1962 leg. F. Kotlaba et Z. Pouzar, photo A. Pilát.

Tab. XII. a) *Clavulina rugosa* (Fr.) Schroeter var. *rugosa*.

Bohemia centralis: Karlštejn 16. IX. 1970 leg. M. Svrček, photo A. Pilát. Carposomata plene adulta.

b) *Clavaria rugosa* (Fr.) Corner var. *mitruloides* Bourd. et Galz. Bohemia centralis: Praha, in horto publico „Kinského sady“ 25. VI. 1963 leg. E. Wichanský, photo A. Pilát.

Tab. XIII. *Clavulinopsis corniculata* (Fr.) Corner

a) Bohemia centralis: Praha, in horto publico „Kinského sady“ loco graminoso-muscoso 11. X. 1963 leg. E. Wichanský, photo A. Pilát.

b) Bohemia centralis: Praha, in horto publico „Petřinské sady“, loco muscoso-graminoso 11. IX. 1966 leg. V. Brambora, photo A. Pilát.

Tab. XIV. a) *Clavulinopsis helvola* (Fr.) Corner

Bohemia centralis: Praha, in horto publico „Kinského sady“ loco graminoso 8. X. 1963 leg. E. Wichanský, photo A. Pilát.

b) *Clavulinopsis laeticolor* (Berk. et Curt.) Petersen

Bohemia centralis: Praha, in horto publico Kinského sady loco graminoso-muscoso 7. X. 1963 leg. E. Wichanský, photo A. Pilát.

Tab. XV. a) *Clavulinopsis helvola* (Fr.) Corner

Bohemia centralis: Praha, in horto publico „Kinského sady“ 11. VIII. 1966 leg. E. Wichanský, photo A. Pilát.

b) *Clavulinopsis laeticolor* (Berk. et Curt.) Petersen

Moravia merid.: in silva frondosa „Kapansko“ prope Starý Podvorov, distr. Hodonín, 1. IX. 1965 leg. L. Rychtera, photo A. Pilát.

Tab. XVI. a) *Pistillaria setipes* Grev.

Bohemia centralis: Praha, in „Horto Semenarii“ ad folia marcida 27. XI. 1963 leg. E. Wichanský, photo A. Pilát.

b) *Ramaria gracilis* (Fr.) Quél.

Bohemia septentr.: Mezná prope Hřensko, in silva mixta (*Picea*, *Quercus*) 6. VII. 1969 leg. dom. M. Svrčková, photo A. Pilát.

Tab. XVII. *Ramaria apiculata* (Fr.) Donk

a) Bohemia centralis: Dobříš, 18. X. 1964 photo A. Pilát Carposoma plene adultum ad lignum putridum piceinum evolutum.

b) Bohemia centralis: Nesvačily, ad codicem putridum *Piceae abietis* 8. IX. 1963 leg. E. Wichanský, photo A. Pilát.

Tab. XVIII. *Ramaria aurea* (Fr.) Quél.

a) Bohemia centralis: Třebotov, in silva frondosa 13. X. 1963 leg. E. Wichanský, photo A. Pilát. Carposoma adultum.

b) Ibidem. Carposoma adultum sectum, photo A. Pilát.

Tab. XIX. a) *Ramaria flava* (Fr.) Quél.

Bohemia centralis: Slapy, 25. IX. 1970 leg. J. Počárovský, photo A. Pilát.

b) *Ramaria fumigata* (Peck) Corner

Moravia: Červenka prope Litovel, in silva frondosa 11. IX. 1966 leg. L. Rychtera, photo A. Pilát.

Tab. XX. a) *Ramaria flava* (Fr.) Quél.

Bohemia centralis: Karlštejn, 18. IX. 1966 photo A. Pilát.

b) *Ramaria apiculata* (Fr.) Donk

Bohemia centralis: Nesvačily, ad codicem, putridum *Piceae abietis* 8. IX. 1963 leg. Wichanský, photo A. Pilát.



Tab. XXI. *Ramaria formosa* (Fr.) Quél.

a) Bohemia occidentalis: Kokašice prope Konstatinovy Lázně, in silva mixta 15. VII. 1963 photo A. Pilát.

b) Bohemia centralis: Karlštejn 18. IX. 1966 photo A. Pilát. Carposoma sectum.

Tab. XXII. a) *Ramaria invalii* (Cott. et Wak.) Donk

Bohemia occidentalis: Šipín prope Konstatinovy Lázně, in piceto ad terram 20. VII. 1963 photo A. Pilát.

b) *Ramaria stricta* (Fr.) Quél.

Bohemia centralis: Praha-Motol, in horto publico „Cibulka“ in dumetis *Rubi* ad terram frustulis lignis intermixtam 1. XI. 1964 leg. E. Wichanský, photo A. Pilát.

Tab. XXIII. *Ramaria stricta* (Fr.) Quél.

a—b) Bohemia centralis: Karlštejn, ad ligna arboris frondosae 3. X. 1965 leg. M. Svrček, photo A. Pilát.

Tab. XXIV. *Ramaria stricta* (Fr.) Quél.

a) Moravia: Litovel, ad ligna arboris frondosae 3. XI. 1963 leg. L. Rychtera, photo A. Pilát.

b) Moravia: Herštýnské vrchy, prope vicum Chvalkov ad ligna *Fagi sylvaticae* 21. IX. 1963 photo A. Pilát, leg. L. Rychtera. Carposoma senile.

Tab. XXV. a) *Ramaria invalii* (Cott. et Wak.) Donk

Bohemia occidentalis: Konstatinovy Lázně, in piceto ad terram 18. VII. 1965 leg. et photo A. Pilát.

b) *Ramariopsis pulchella* (Boud.) Corner

Bohemia centralis: Praha, in horto publico „Petřínské sady“ loco muscoso 11. IX. 1966 leg. V. Brambora, photo A. Pilát.

Tab. XXVI. a) *Ramariopsis kunzei* (Fr.) Donk

Bohemia centralis: Praha, in horto publico „Petřínské sady“ 11. IX. 1966 leg. V. Brambora, photo A. Pilát.

b) *Ramariopsis kunzei* (Fr.) Donk. var. *subasperata* Corner Bohemia centralis: Praha, in horto publico „Petřínské sady“ loco muscoso unacum *R. pulchella* (Boud.) Corner 11. IX. 1966 leg. V. Brambora, photo A. Pilát.

Tab. XXVII. a) *Ramariopsis crocea* (Fr.) Corner

Bohemia centralis: Poříčko n. Sázavou prope Čeřenice, loco graminoso in *Festuca ovina* 20. X. 1968 leg. M. Svrček, photo A. Pilát.

b) *Sparassis laminosa* Fr.

Silesia: Horní Lhota prope Kyjovice, districtus Opava, sub arboribus frondosis 9. X. 1966 S. Janoš, photo A. Pilát.

Tab. XXVIII. *Sparassis laminosa* Fr.

a) Silesia: Horní Lhota prope Kyjovice districtus Opava sub arboribus frondosis 9. X. 1966 leg. S. Janoš, photo A. Pilát.

b) Bohemia centralis: Kytín prope Mníšek 26. IX. 1963 leg. E. Wichanský, photo A. Pilát. Carposoma sectum.





---

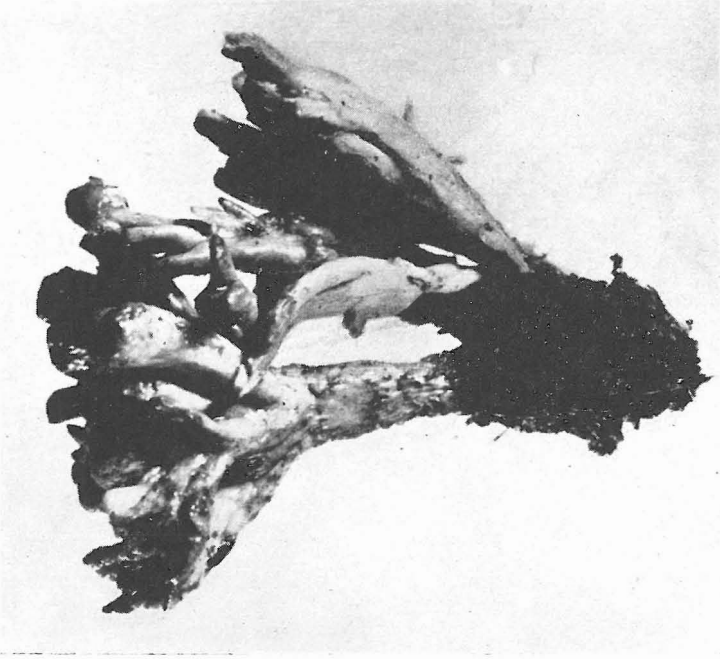
SBORNÍK NÁRODNÍHO MUZEA V PRAZE — ACTA MUSEI NATIONALIS PRAGAE

Volumen XXVII B (1971), No 4.

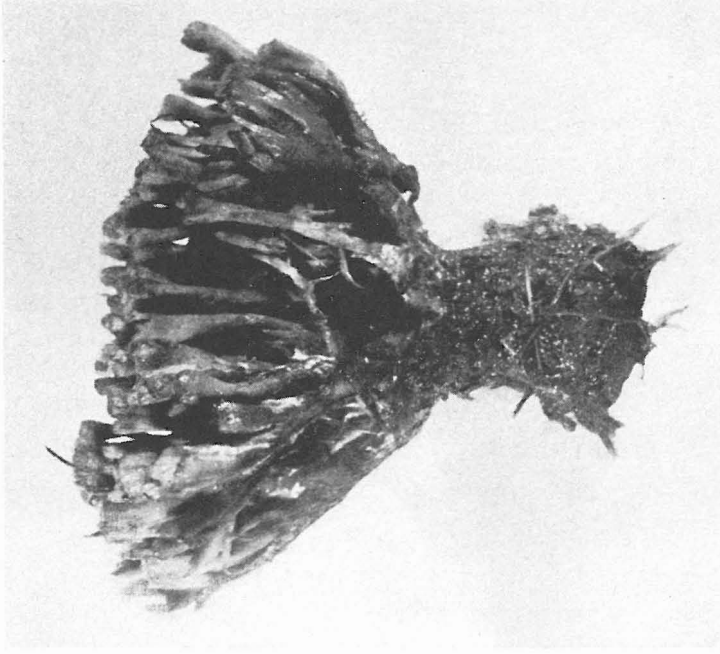
Redaktor: Dr. JIŘÍ KOUŘIMSKÝ, CSc.

Cena tohoto čísla 42 Kčs.

TAB. I.



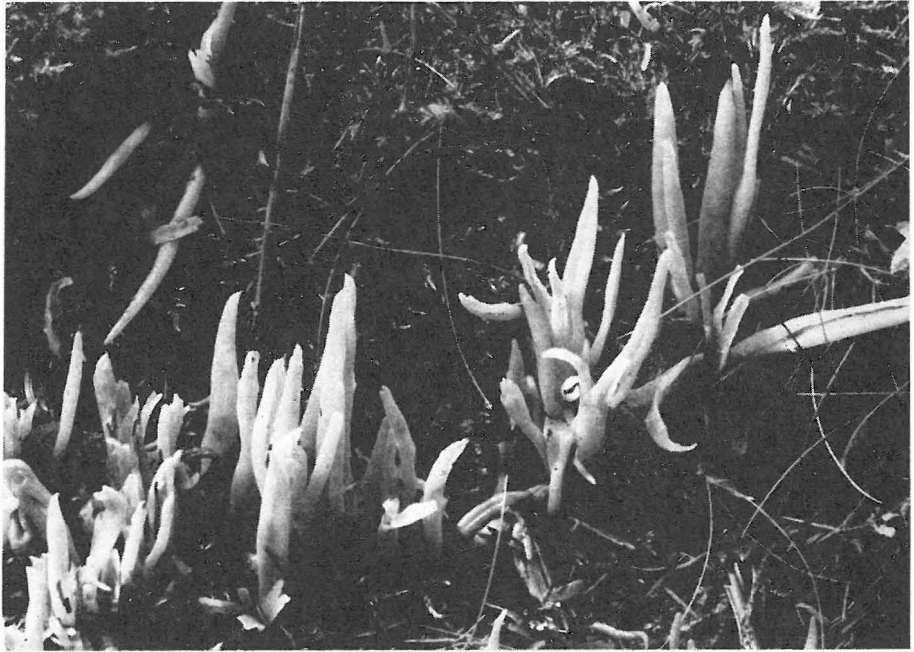
a



b

*Aphelaria tuberosa* (Grev.) Corner

TAB. II.



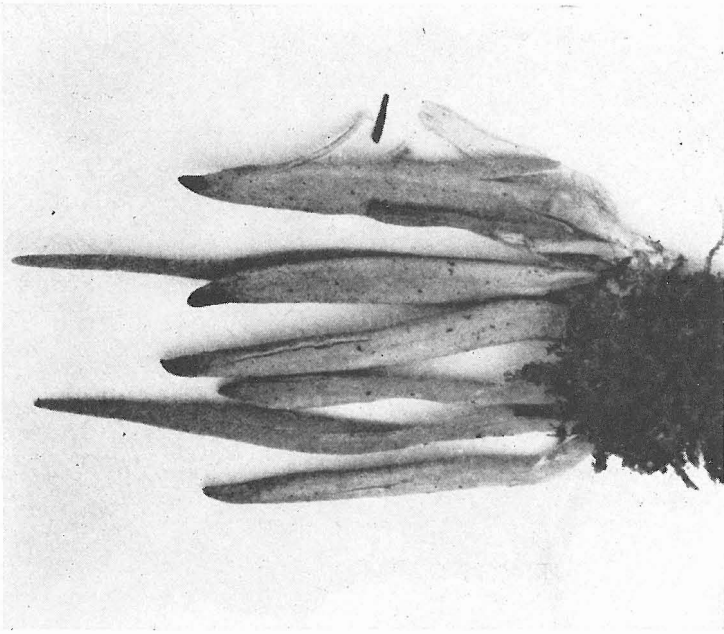
a



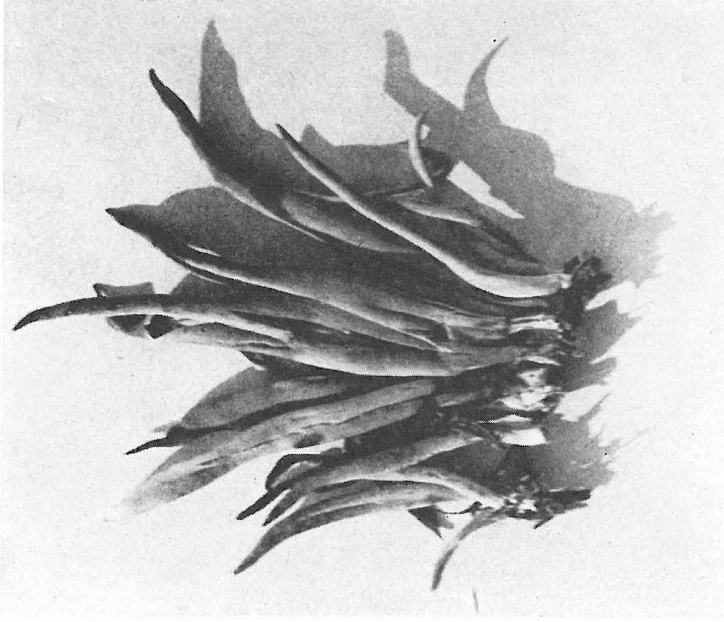
b

*Clavaria purpurea* Fr.

TAB. III.



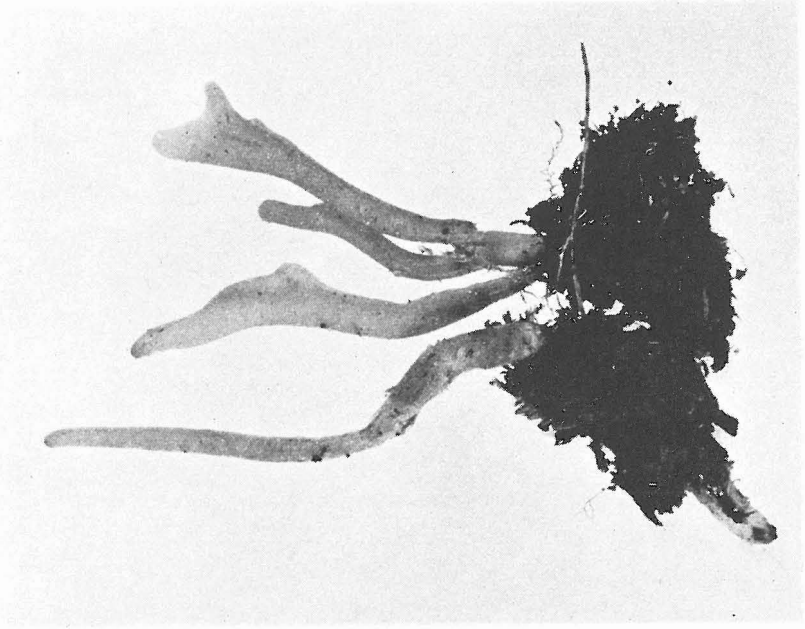
a



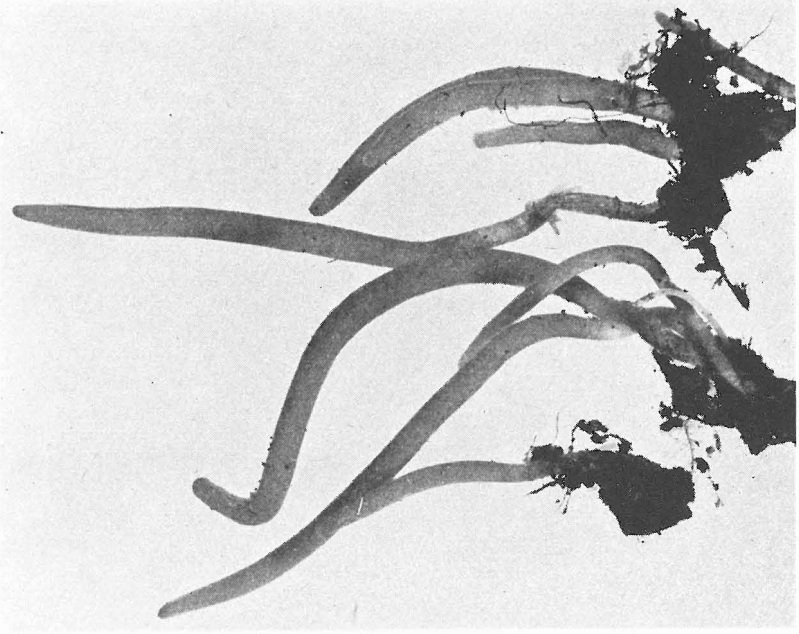
b

*Clavaria purpurea* Fr.

TAB. IV.



a



b

*Clavaria rosea* Fr. var. *subglobosa* Corner



TAB. V.



a



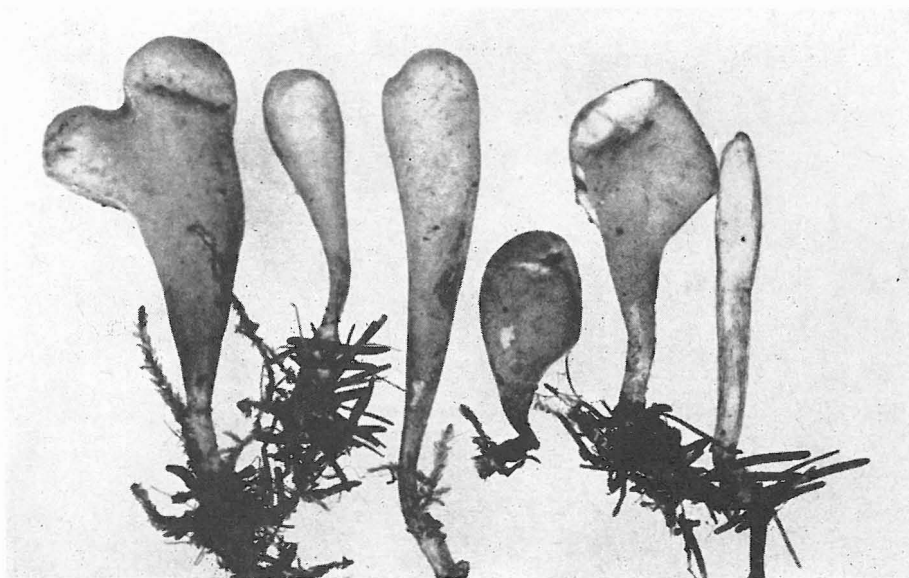
b

*Clavaria vermicularis* Fr.

TAB. VI.



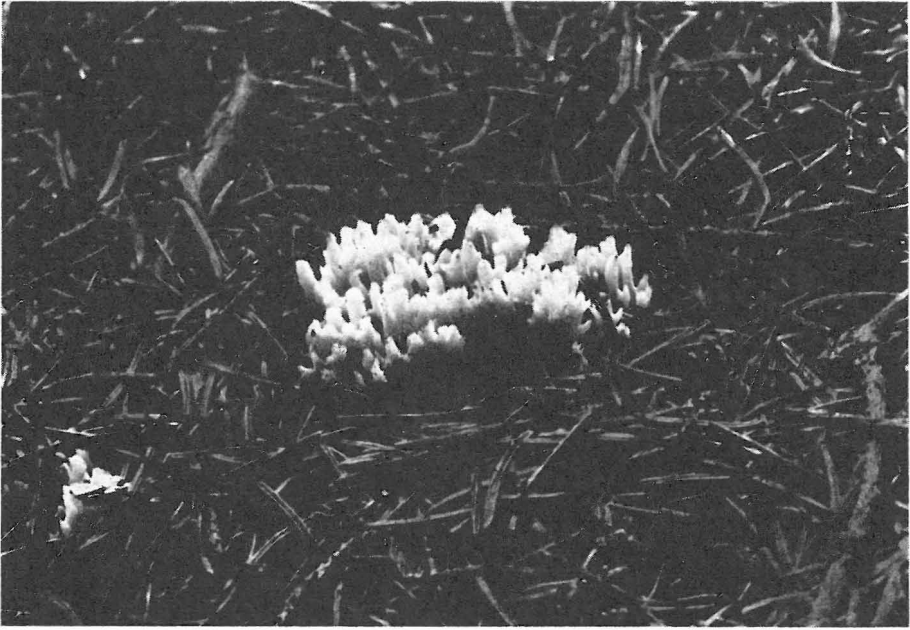
a



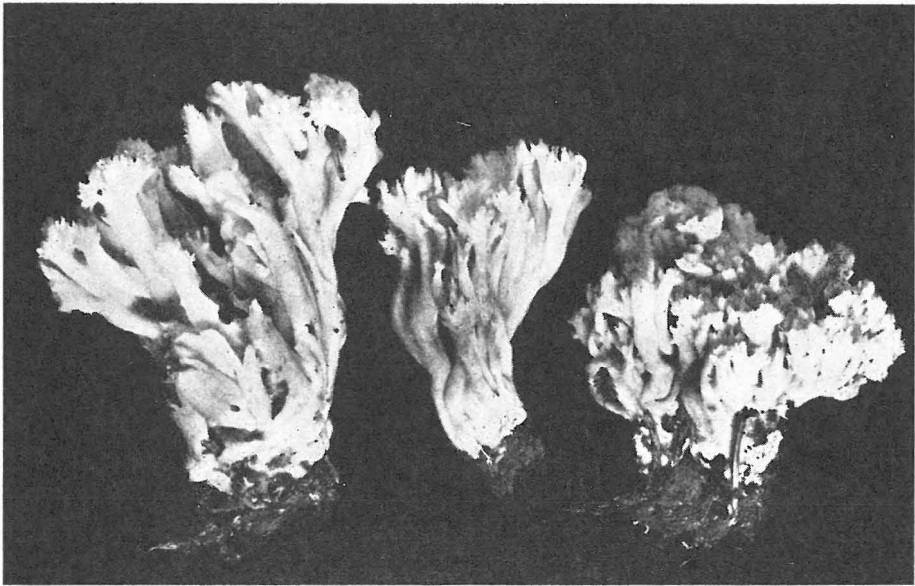
b

*Clavariadelphus ligula* (Fr.) Donk

TAB. VII.



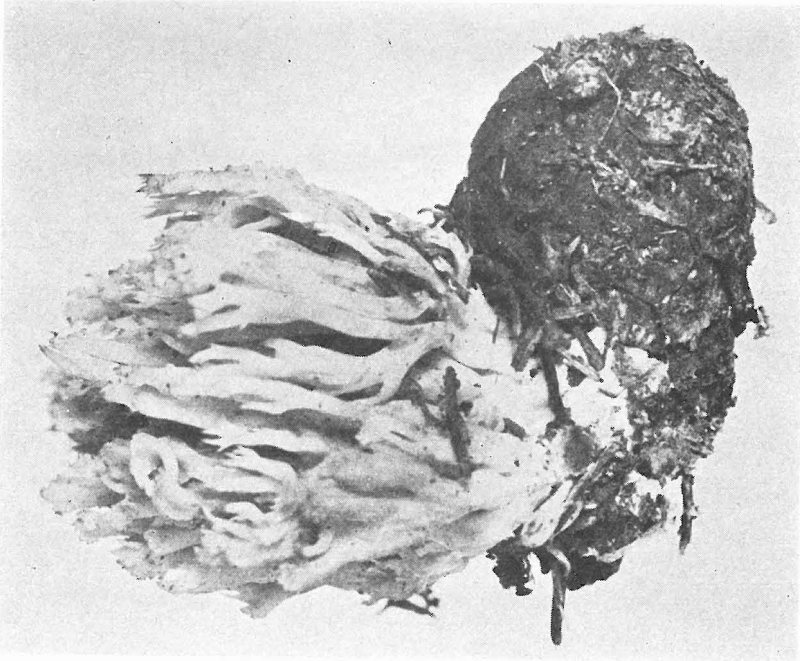
a



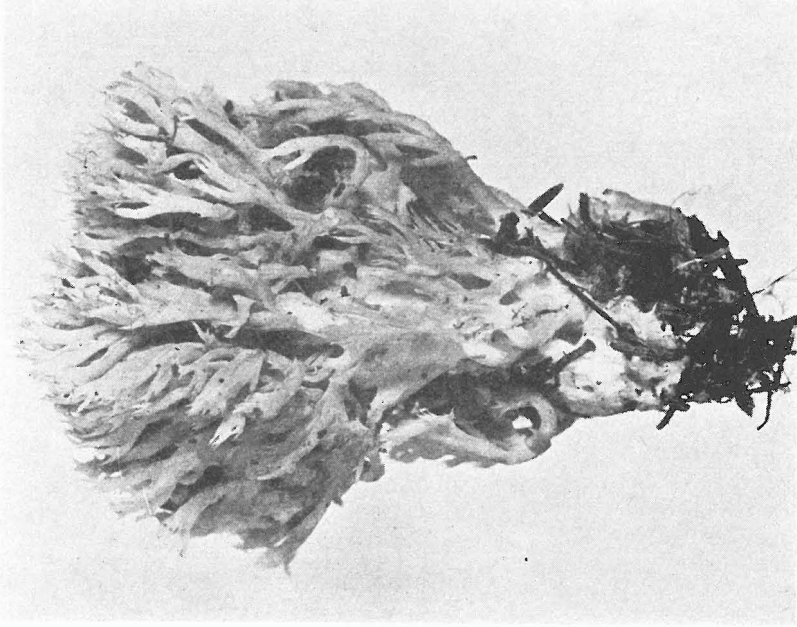
b

*Clavulina cristata* (Fr.) Schroeter

TAB. VIII.



a



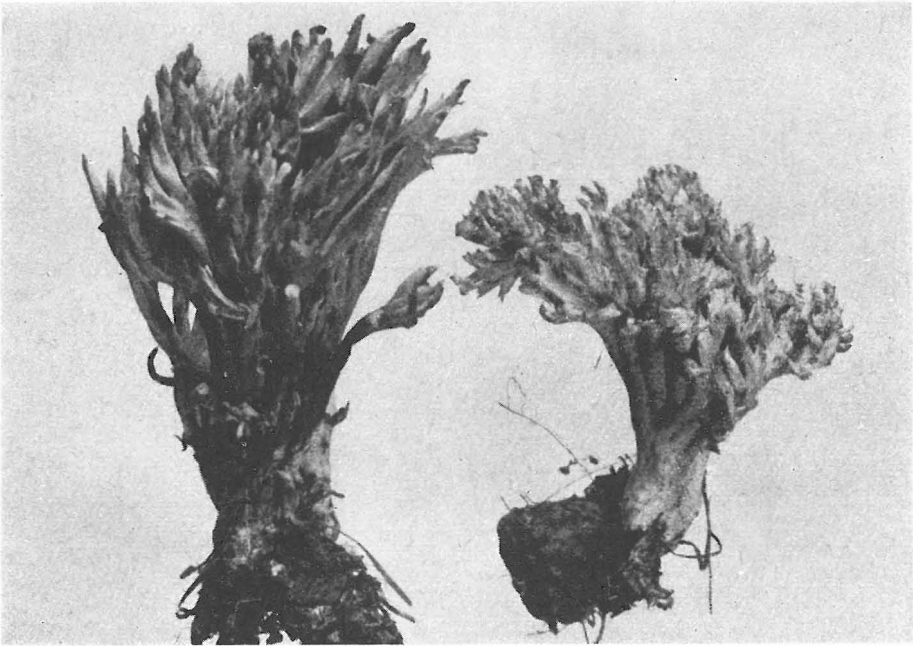
b

*Clavulina cristata* (Fr.) Schroeter

TAB. IX.



a



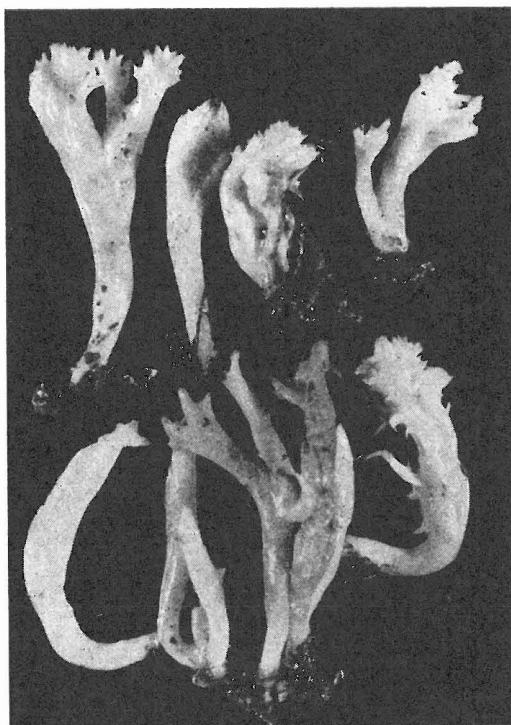
b

*Clavulina cristata* (Fr.) Schroeter

TAB. X.



a



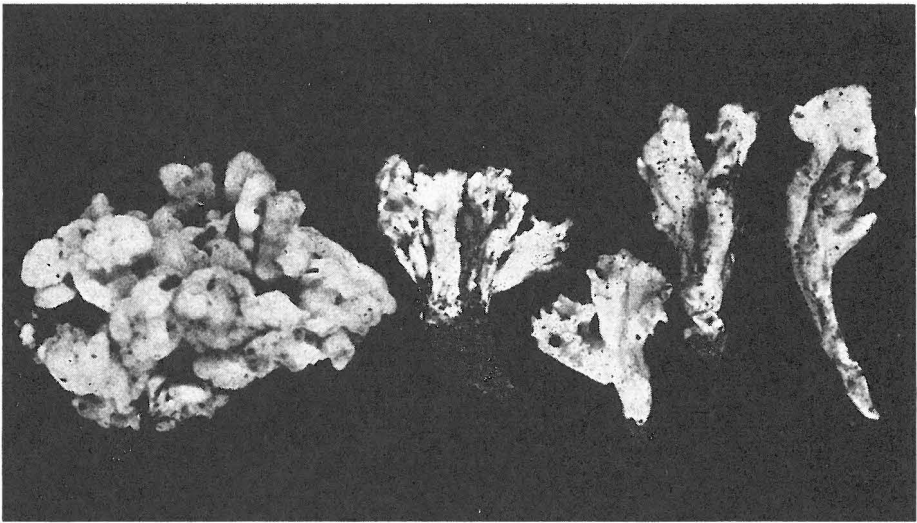
*Clavulina cristata* (Fr.) Schroeter  
var. *curta* Jungh.

b

TAB. XI.

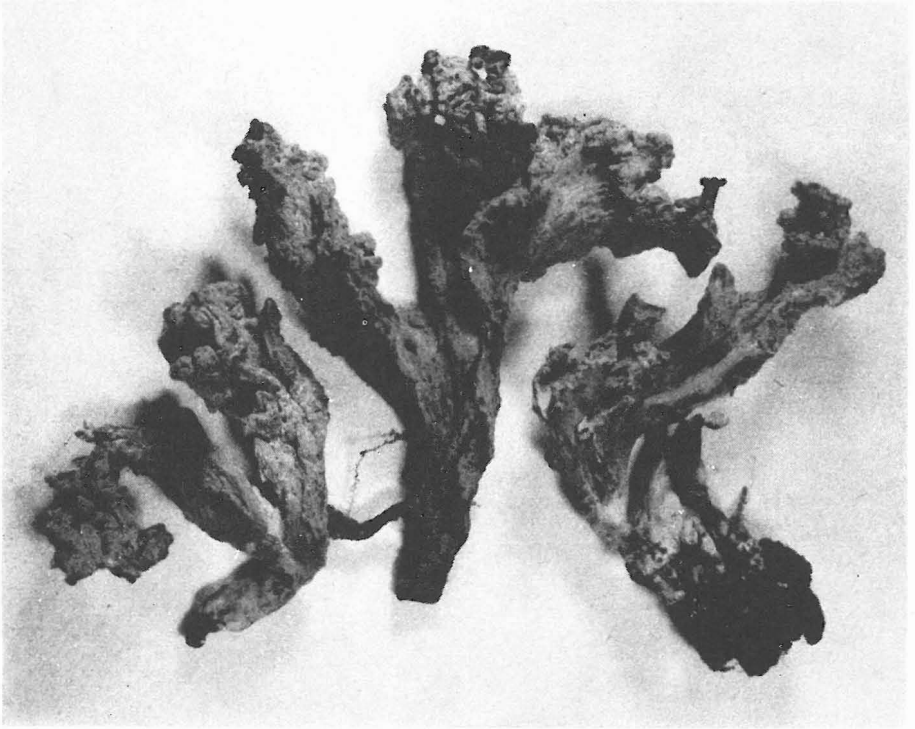


a



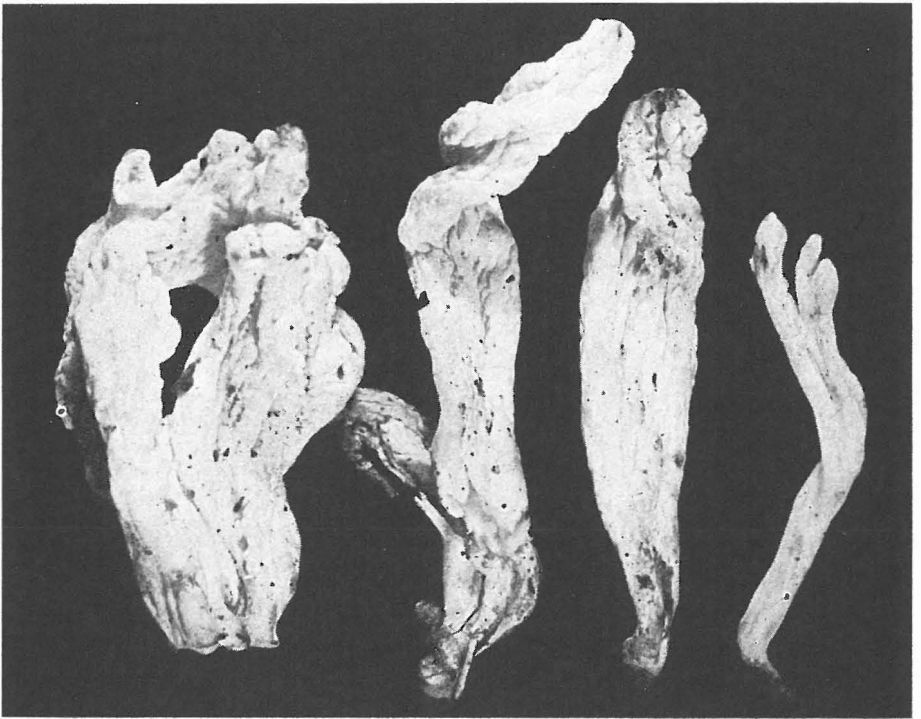
b

*Clavaria cristata* (Fr.) Schroeter var. *subrugosa* Corner



a

*Clavulina rugosa* (Fr.) Schroeter var. *rugosa*

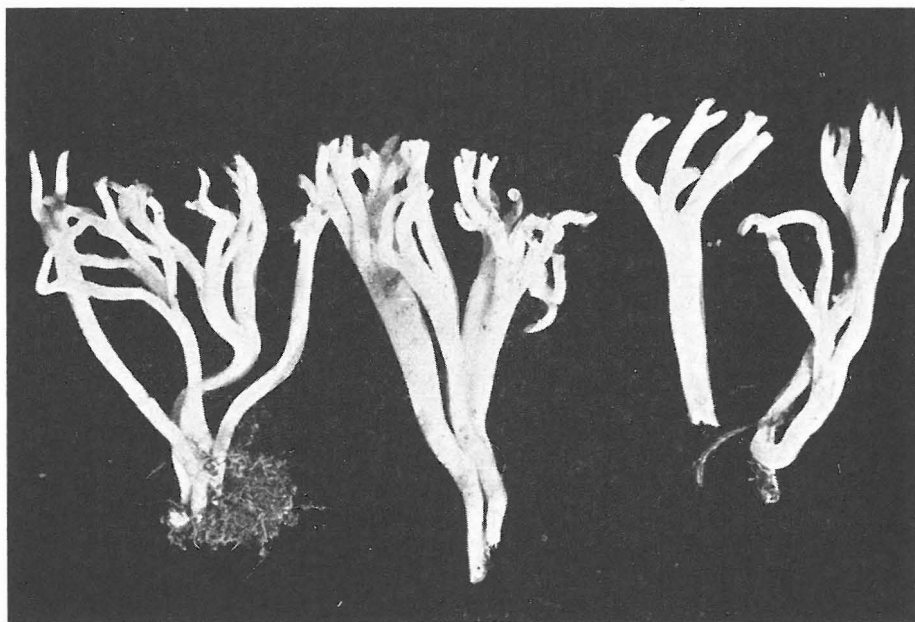


b

*Clavulina rugosa* (Fr.) Corner var. *mitruloides* Bourd. et Galz.



TAB. XIII.



a



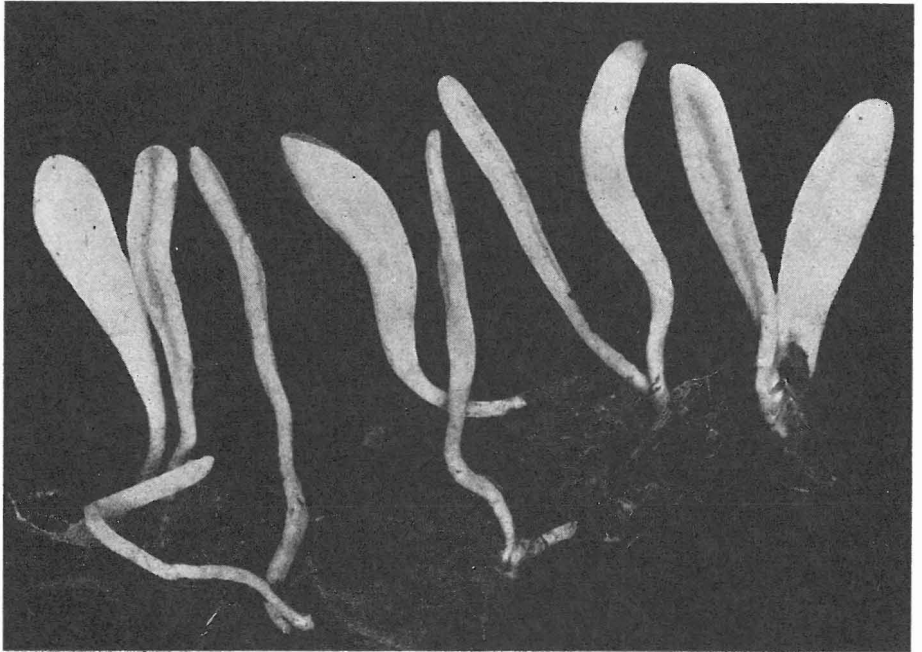
b

*Clavulinopsis corniculata* (Fr.) Corner

TAB. XIV.

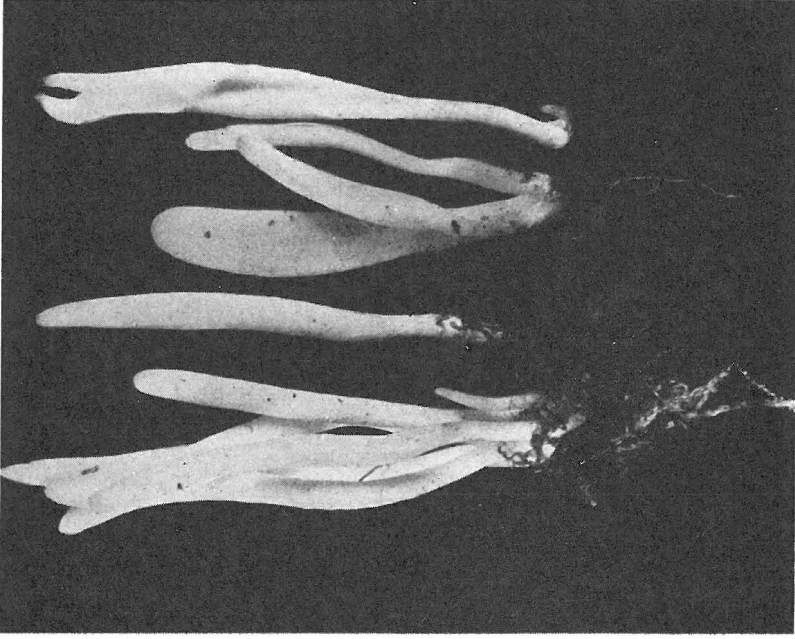


*Clavulinopsis helvola* (Fr.) Corner



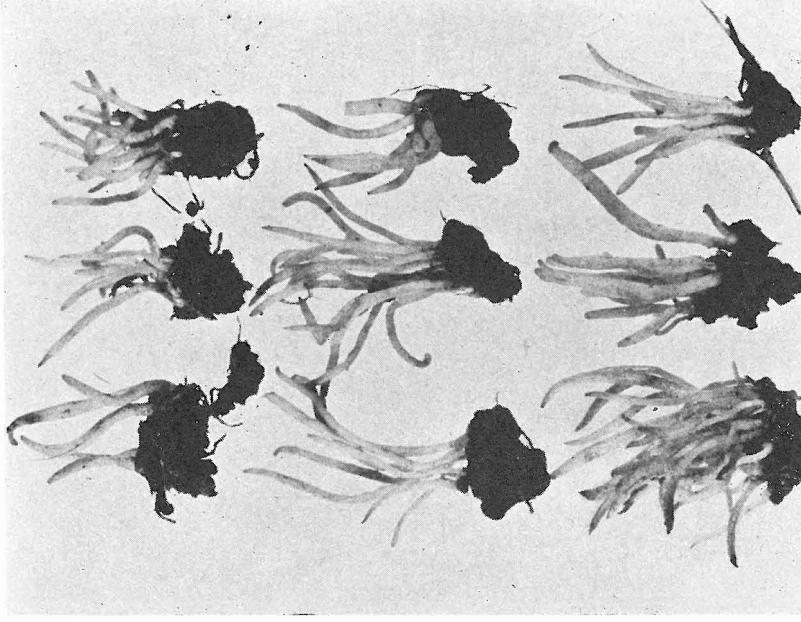
*Clavulinopsis laeticolor* (Berk. et Curt.) Petersen

TAB. XV.



a

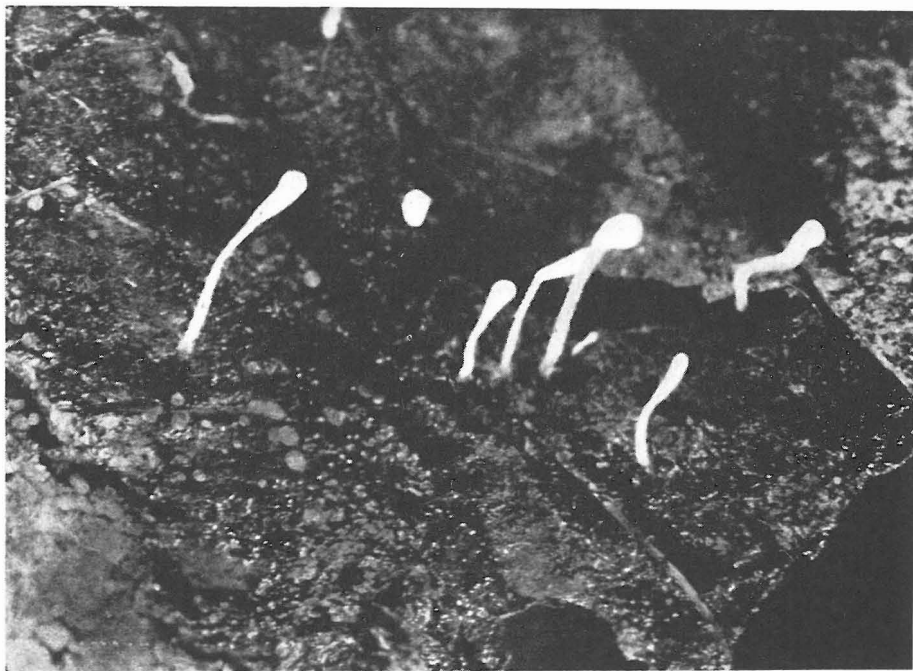
*Clavulinopsis hebola* (Fr.) Corner



b

*Clavulinopsis laeticolor* (Berk. et Curt.) Petersen

TAB. XVI.



a

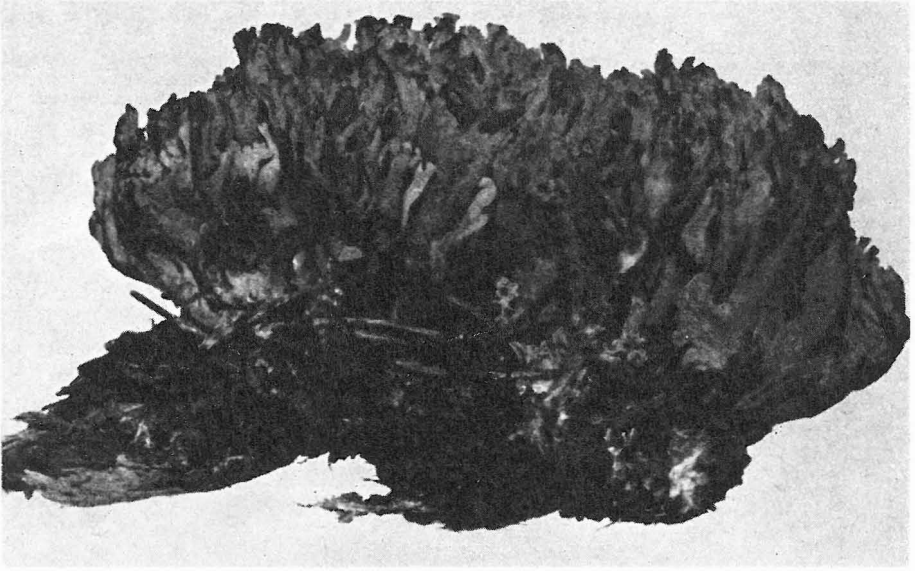
*Pistillaria setipes* Grev.



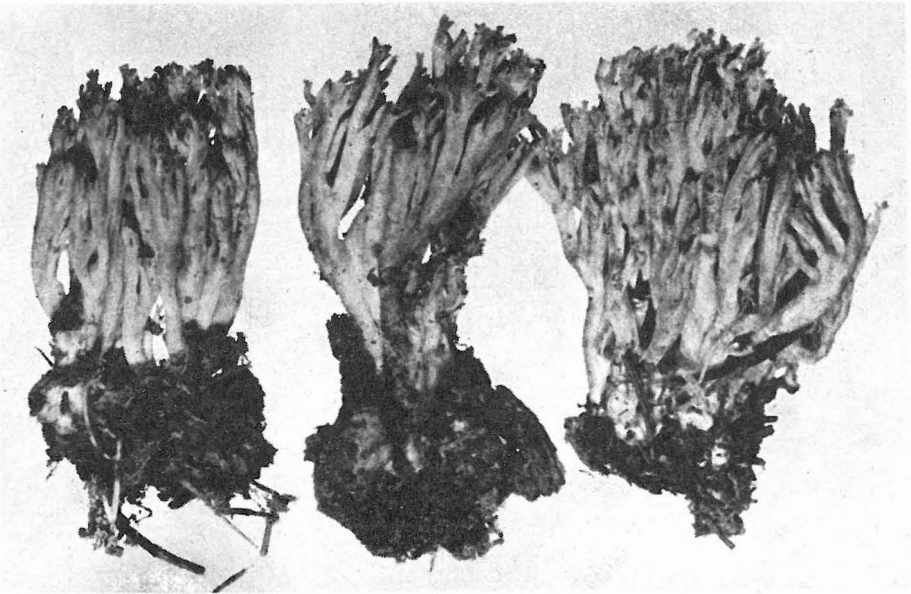
b

*Ramaria gracilis* (Fr.) Quél.

TAB. XVII.

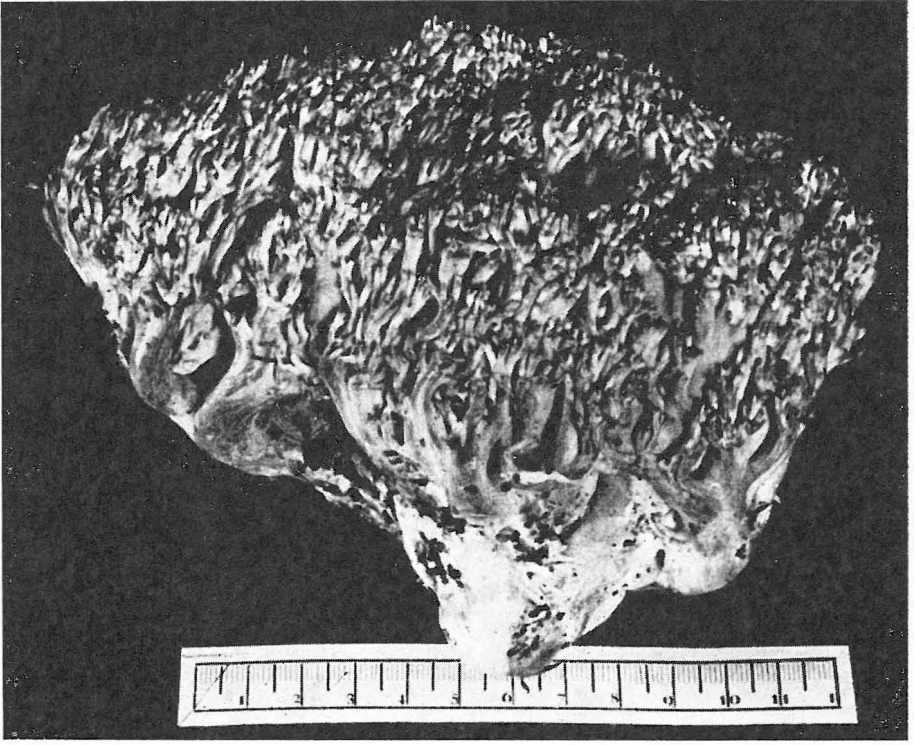


a

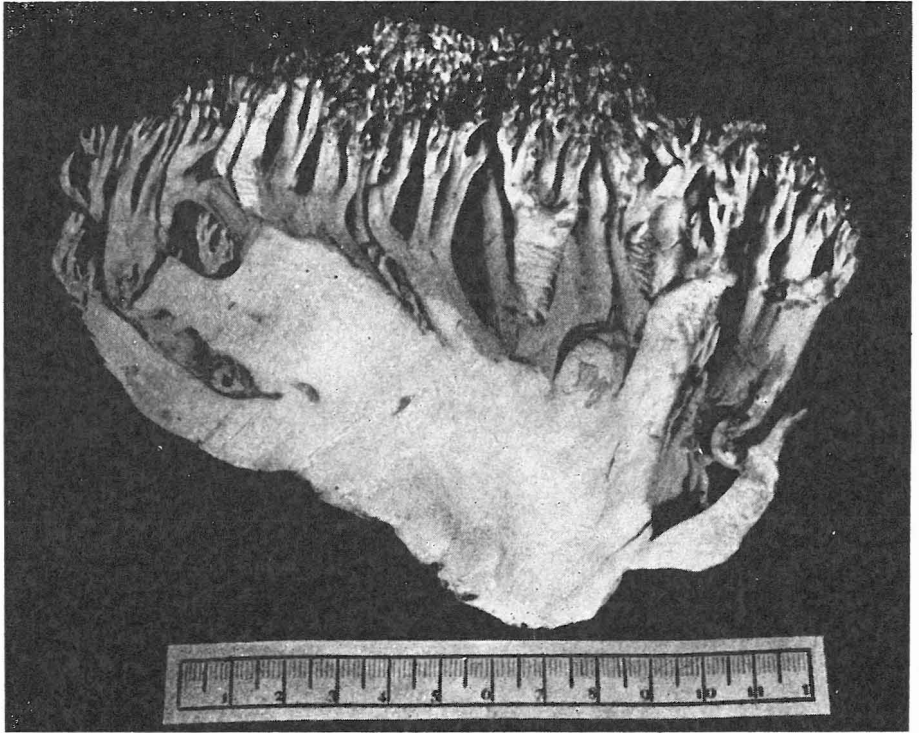


b

*Ramaria apiculata* (Fr.) Donk.

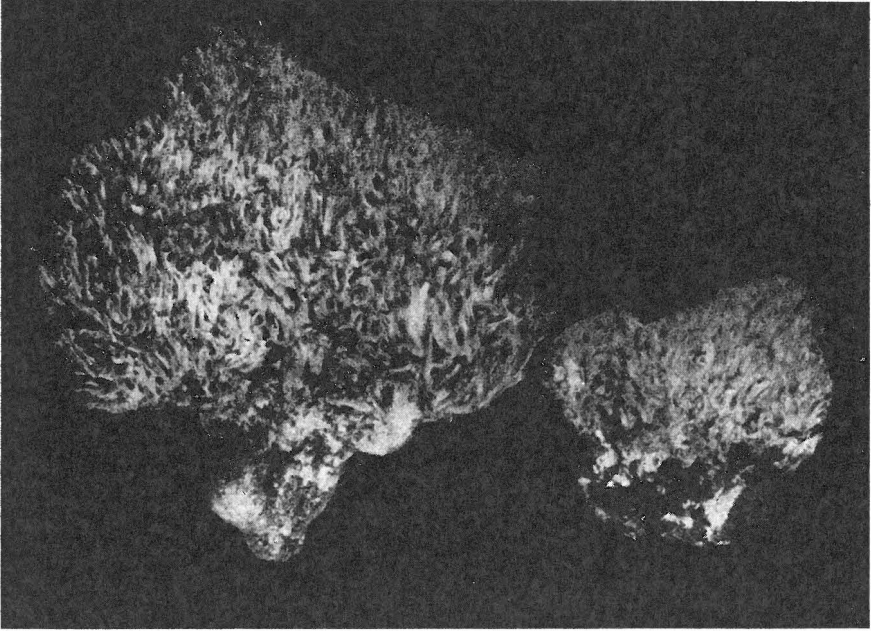


a



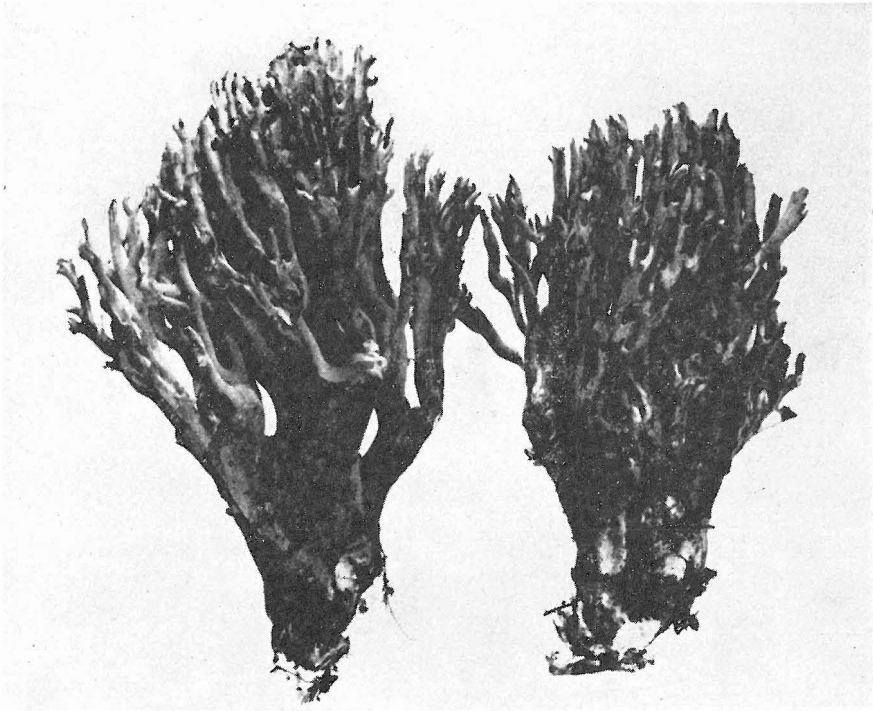
b

*Ramaria aurea* (Fr.) Quél.



a

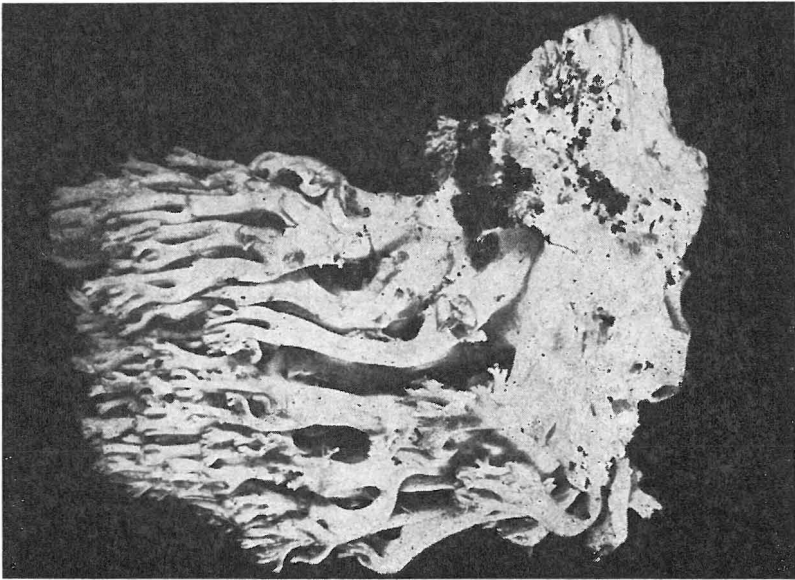
*Ramaria flava* (Fr.) Quél.



b

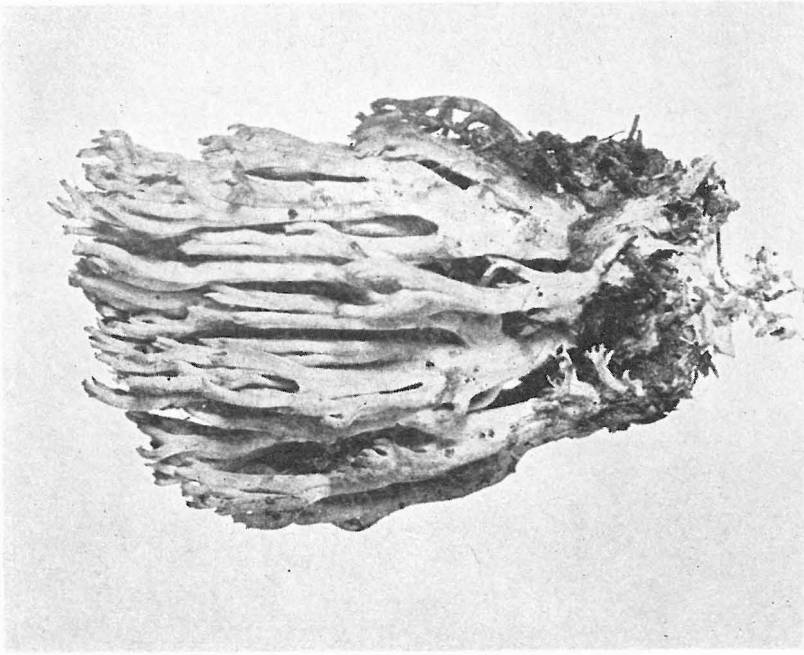
*Ramaria fumigata* (Peck) Corner

TAB. XX.



a

*Ramaria flava* (Fr.) Quéf.



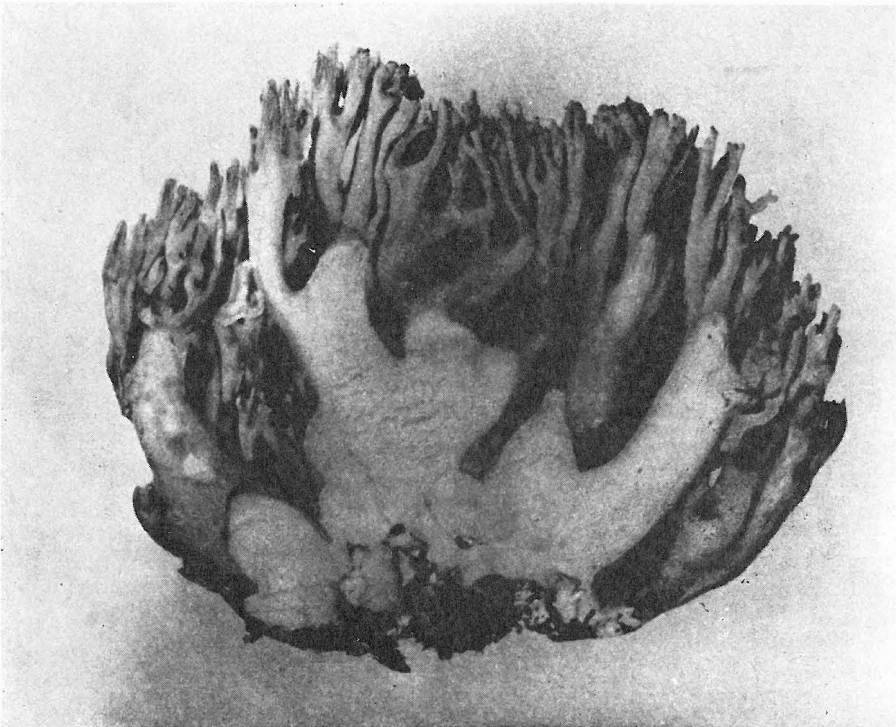
b

*Ramaria apiculata* (Fr.) Donk





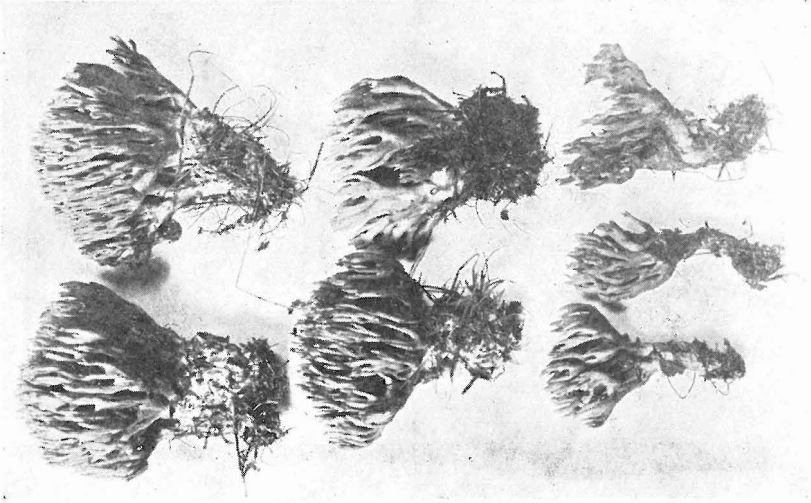
a



b

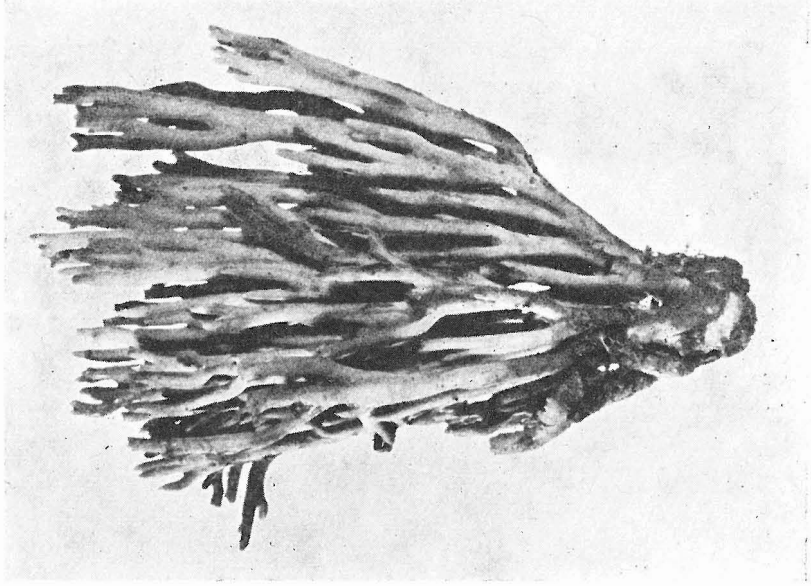
*Ramaria formosa* (Fr.) Quél.

TAB. XXII.



a

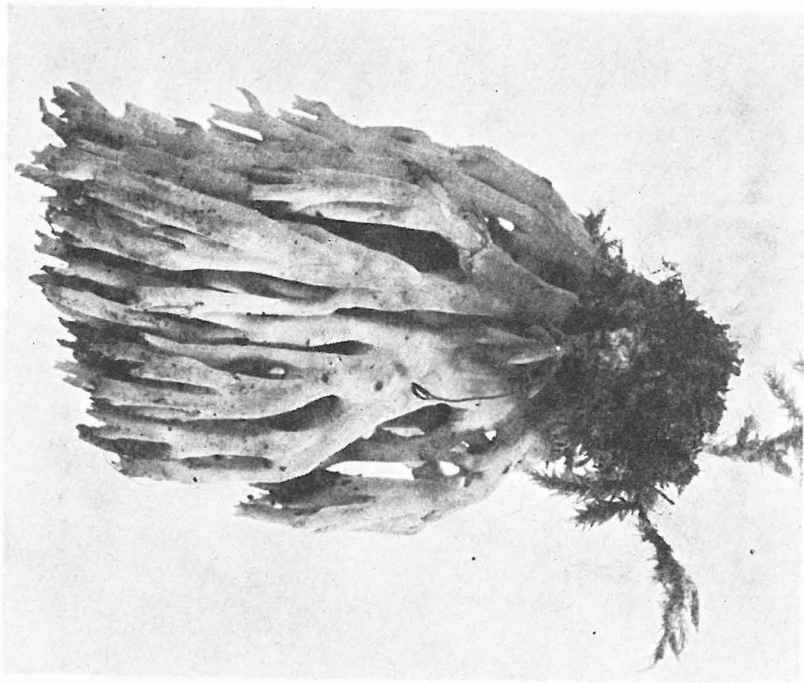
*Ramaria involuti* (Cott. et Wak.) Donk



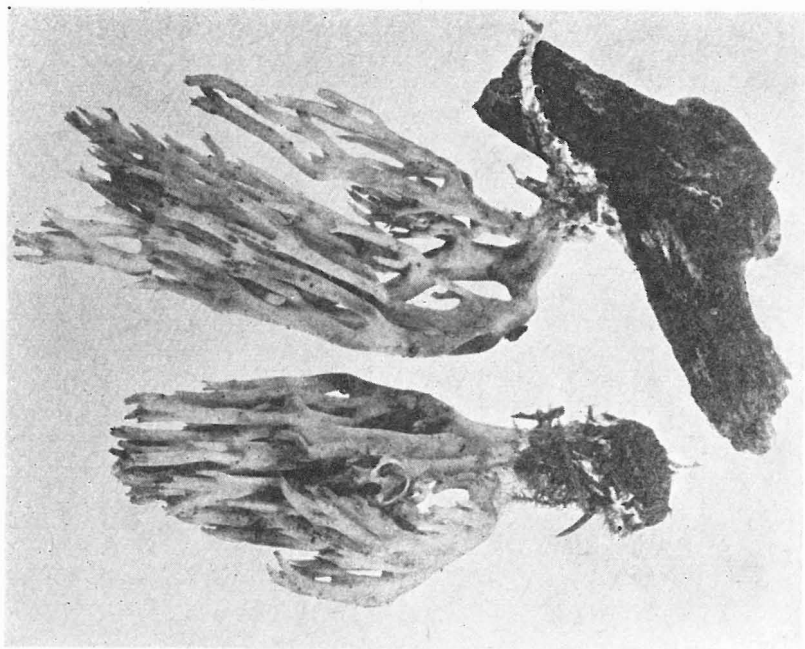
b

*Ramaria stricta* (Fr.) Quéf.

TAB. XXIII.



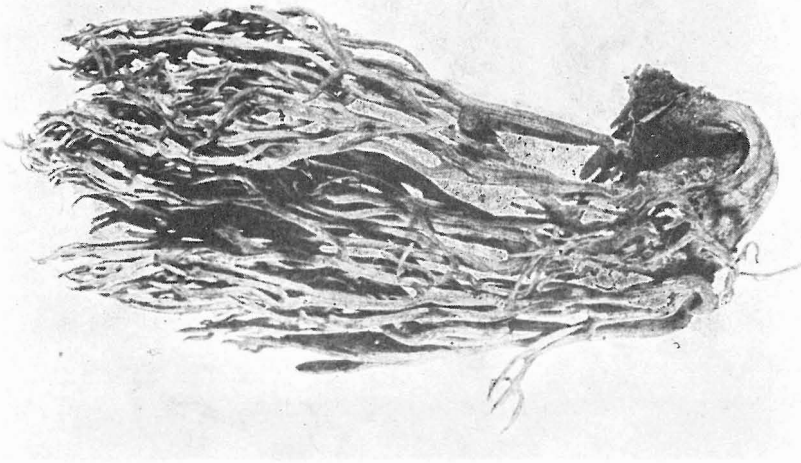
a



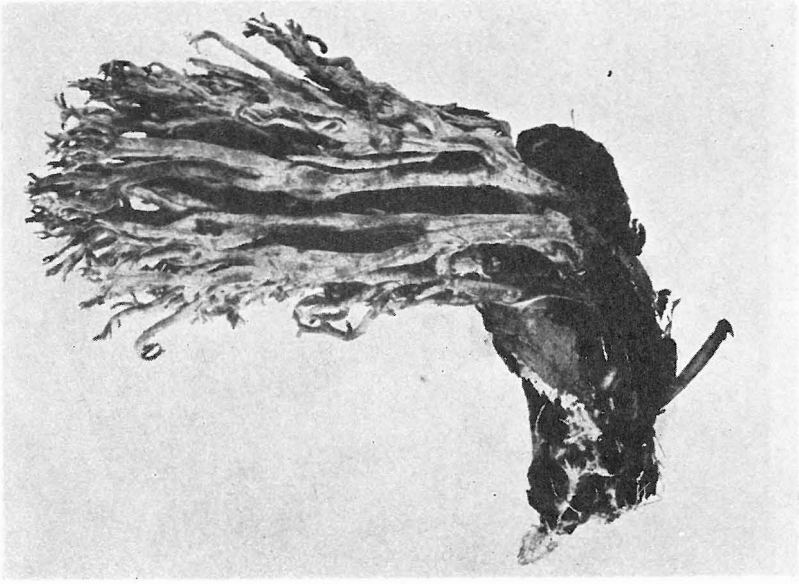
b

*Ramaria stricta* (Fr.) Qué.

TAB. XXIV.



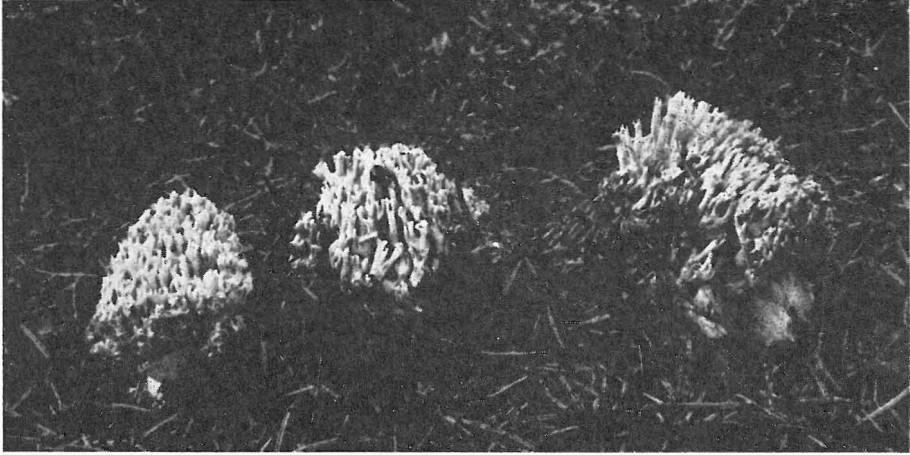
a



b

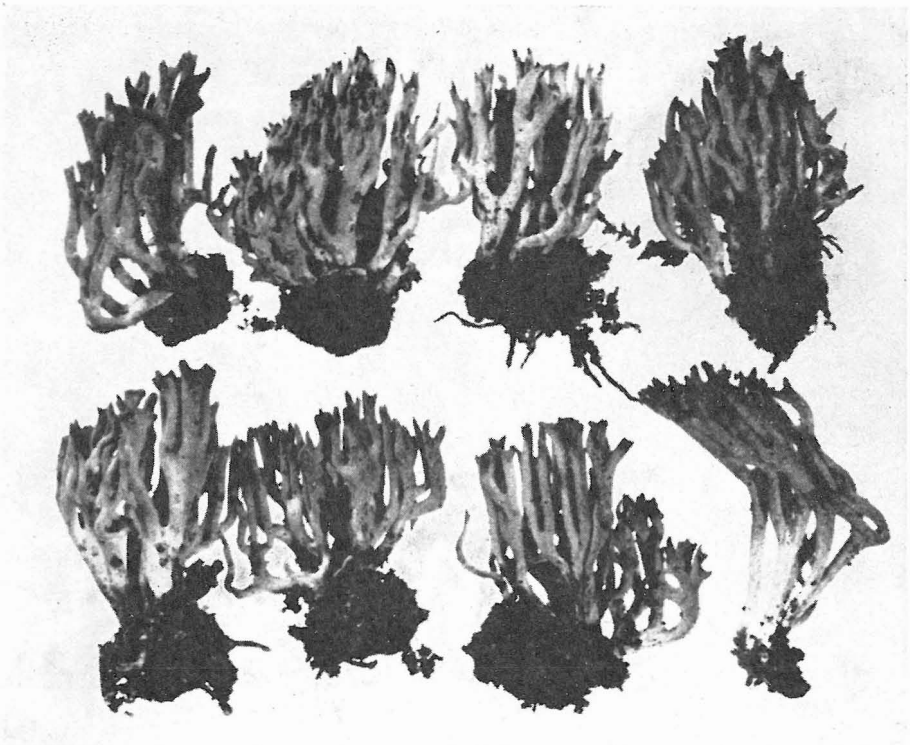
*Ramaria stricta* (Fr.) Quél.

TAB. XXV.



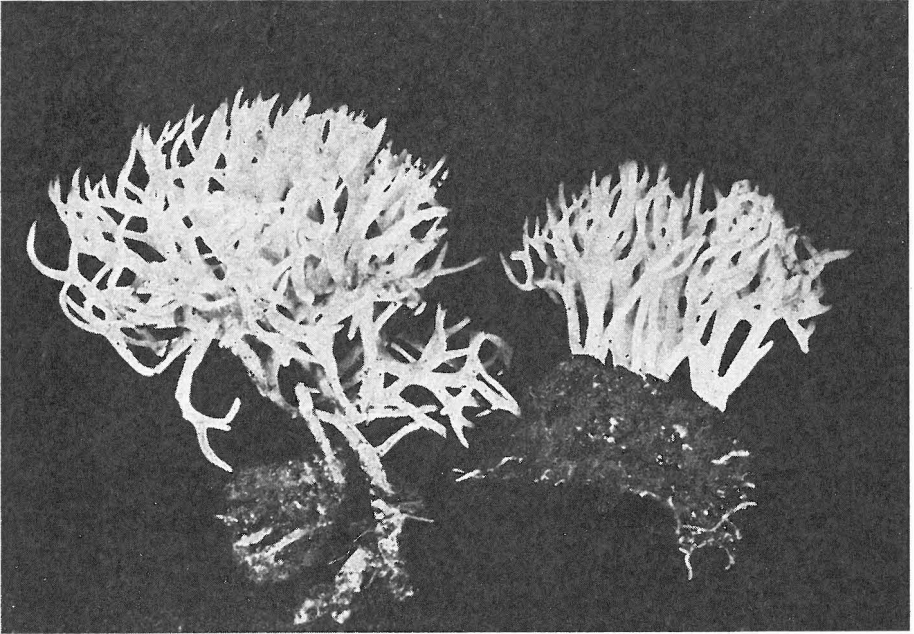
a

*Ramaria invalii* (Cott. et Wak.) Donk



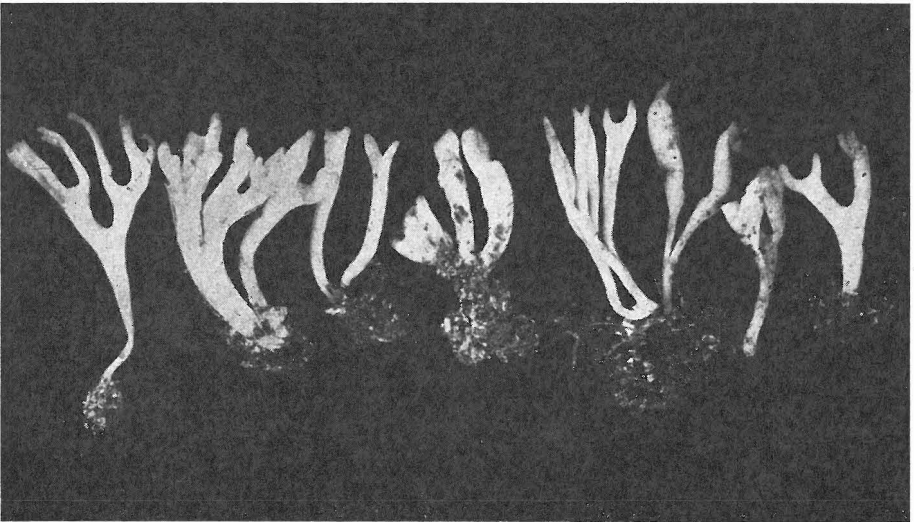
b

*Ramariopsis pulchella* (Boud.) Corner



a

*Ramariopsis kunzei* (Fr.) Donk

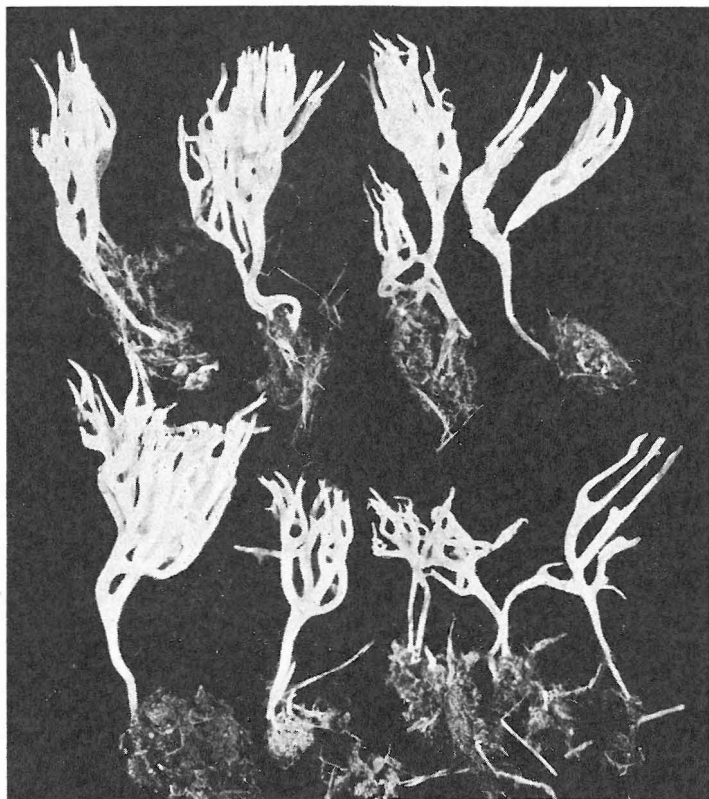


b

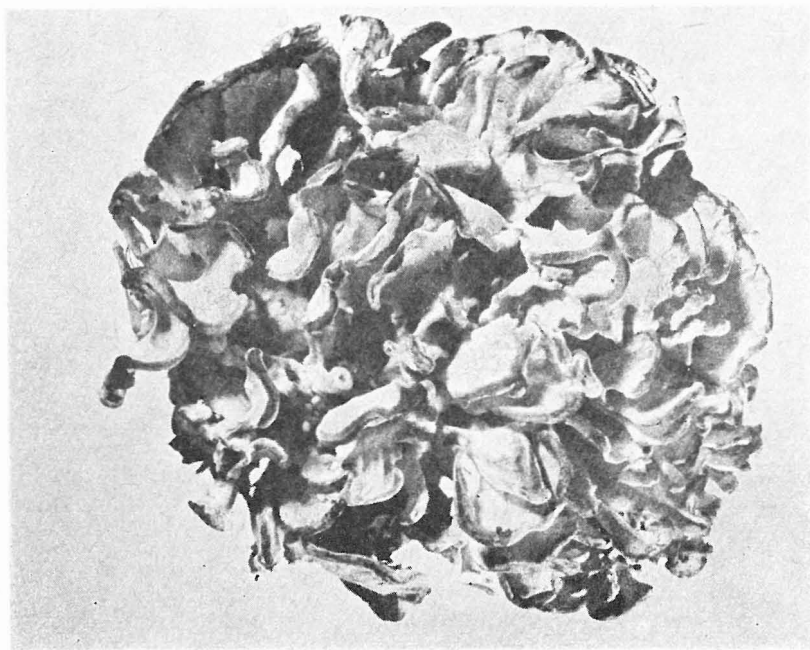
*Ramariopsis kunzei* (Fr.) Donk var. *subasperata* Corner

TAB. XXVII.

*Ramariopsis crocea*  
{Fr.} Corner



a



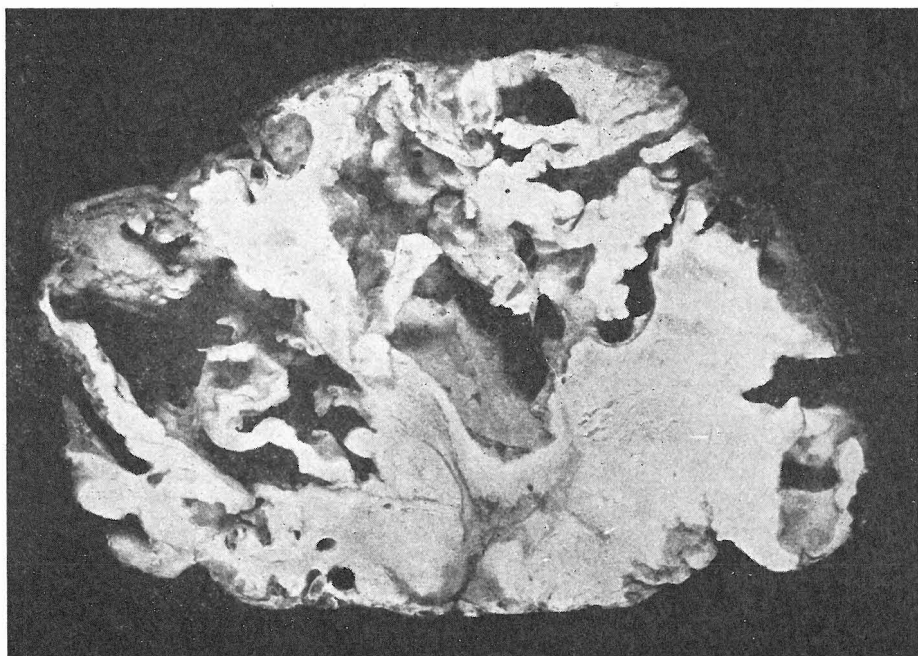
b

*Sparassis laminosa* Fr.

TAB. XXVIII.



a



b

*Sparassis laminosa* Fr.