



## GENERALIDADES

La Anatomía Topográfica estudia al cuerpo humano dividiéndolo en segmentos, los cuales son:

- a) Cabeza.
- b) Cuello.
- c) Miembro Superior.
- d) Miembro Inferior.
- e) Tórax
- f) Abdomen.
- g) Pelvis.

El eje anatómico se define como la línea imaginaria que pasa por el centro del cuerpo.

La posición anatómica es fundamental en la descripción del cuerpo humano, esta considera al sujeto de pie, con los miembros superiores péndulos y la mirada al frente.

Se describe también las distintas posturas que puede asumir el cuerpo, tal como:

- Decúbito dorsal.
- Decúbito ventral.
- Decúbito lateral.

Es importante definir los términos: por dentro y por fuera o proximal y distal, respecto a la línea media.

Los movimientos que describen las extremidades son:

- Flexión.
- Extensión.
- Abducción.
- Aducción
- Rotación.
- Supinación.
- Pronación
- Circunducción.

Los planos de orientación anatómica comprenden:

- a) Verticales: sagital, parasagital, frontal o coronal.
- b) Horizontales: transversos cefálico o superior y podálico, caudal o inferior.

Los planos de disección anatómica son:

- Piel.
- Tejido celular subcutáneo.
- Aponeurosis.
- Músculos.
- Huesos.



Las estructuras que están por fuera de la aponeurosis las vamos a considerar superficiales y las que están por dentro profundas, en ambos compartimentos vamos a encontrar vasos (arterias y venas) y nervios.

## Huesos del Miembro Superior

El tejido óseo es un tejido vivo, que desempeña diferentes e importantes funciones:

- Sostiene al cuerpo.
- Palanca, que la realiza conjuntamente con los músculos.
- Protección, la columna protege a la médula, el cráneo al cerebro, la jaula torácica al corazón, pulmones y órganos del mediastino inferior, la pelvis ósea a las vísceras de la excavación de la pelvis.
- Hematopoyética, la médula ósea forma eritrocitos.
- Depósito de minerales, principalmente el calcio y fósforo.

Existen distintos criterios para poder clasificar a los huesos, así tenemos:

Por su osificación pueden ser membranosos o cartilagosos.

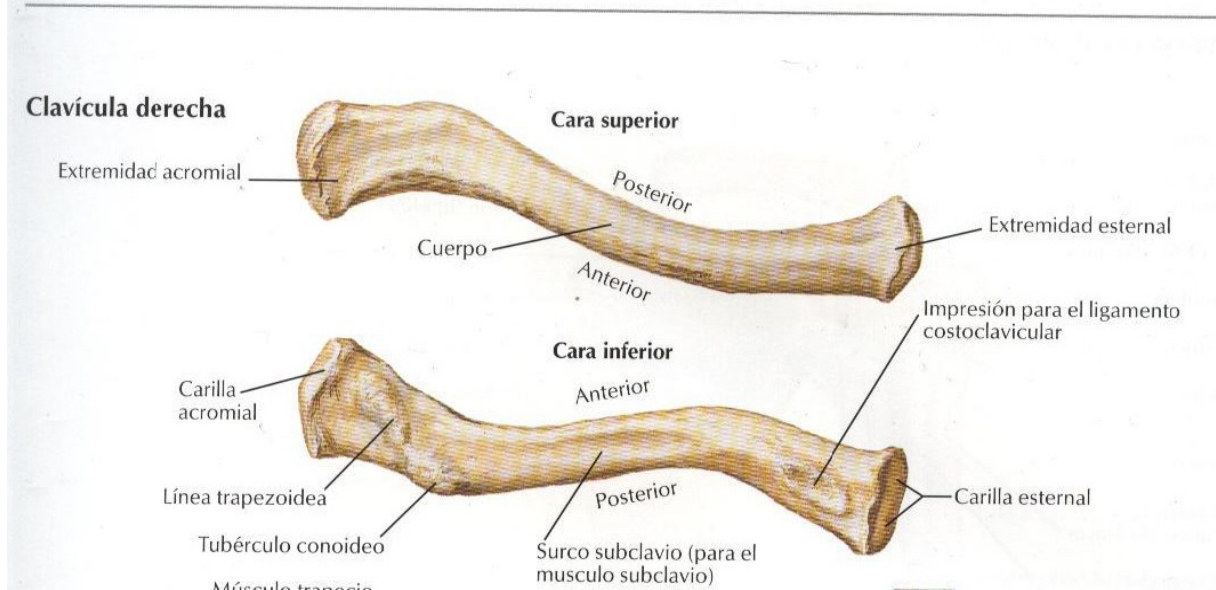
Por su forma (no por su tamaño) pueden ser largos, cortos, planos, irregulares.

Por su esqueleto puede ser axial (cráneo, columna vertebral y jaula torácica) y apendicular (los huesos del miembro superior e inferior).

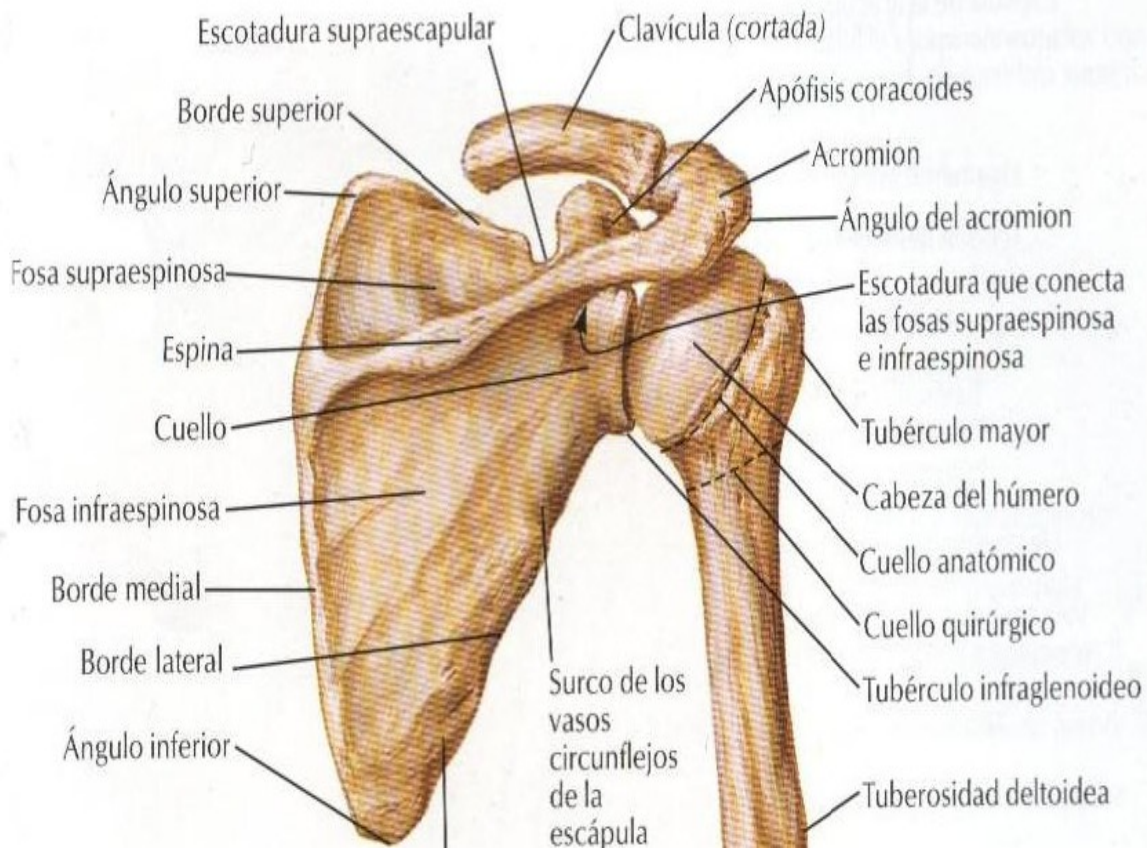
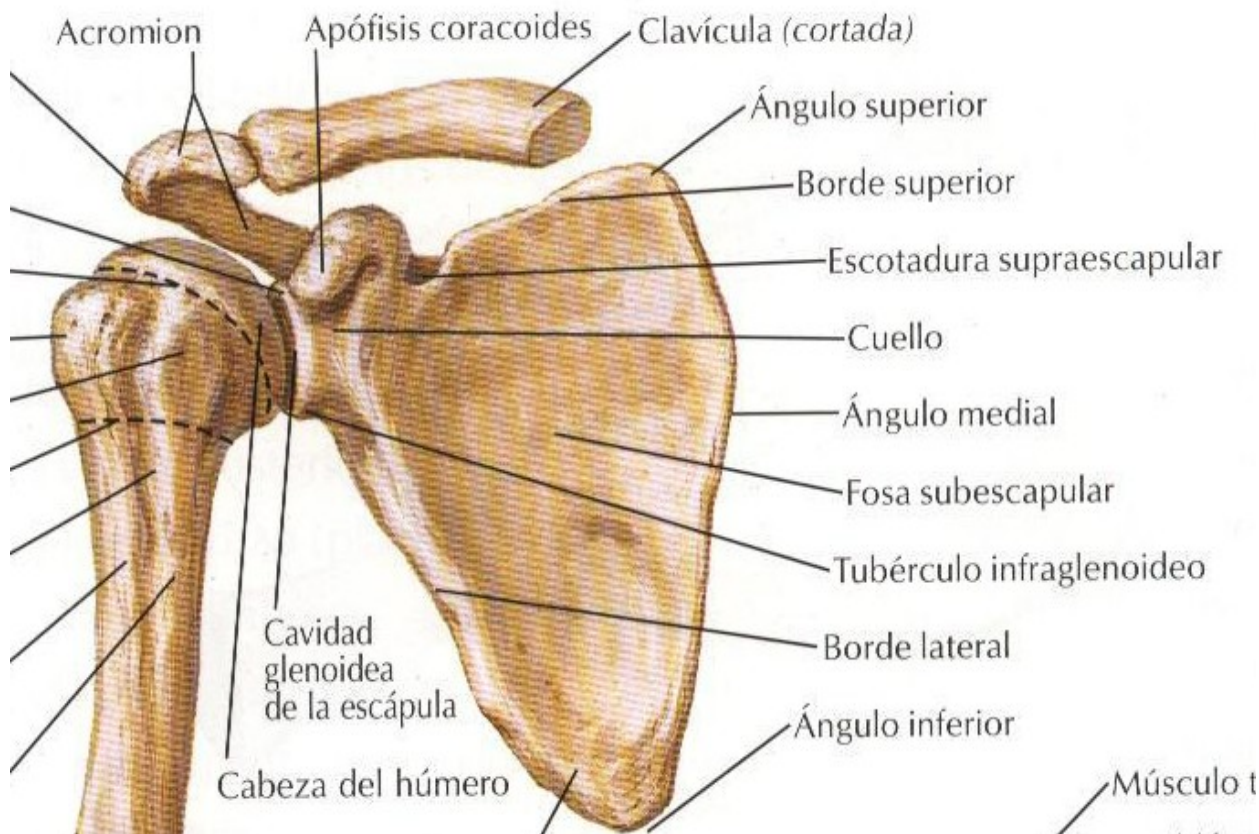
En el miembro superior se encuentran los siguientes huesos:

**1.- La clavícula:** tiene la forma de Sitálica, con una mitad interna cilíndrica y una mitad externa aplanada, es el único hueso de osificación membranosa, expuesto a las fracturas, en él podemos distinguir el canal subclavio, la rugocidad para el ligamento conoide y trapezoide.

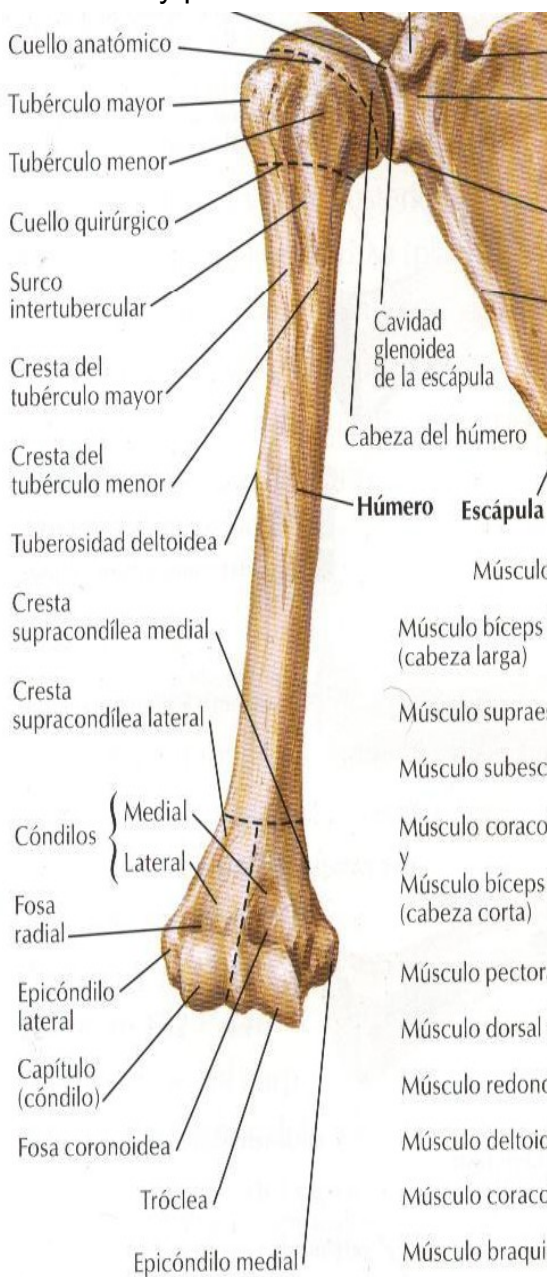
## Clavícula y articulación esternoclavicular



**2.- La escápula u omóplato,** es un hueso aplanado, de forma triangular, con una cara anterior y posterior, con 3 bordes (superior, interna o espinal y externa o axilar), la cara anterior es excavada y presenta la fosa subescapular, la cara posterior presenta la espina de la escápula la cual divide este espacio en una fosa supra espinosa y otra fosa infra espinosa, en el borde superior se distingue la escotadura coracoidea y la apófisis coracoides. La espina de la escápula se prolonga hacia adelante con el acrómion. En la parte externa se identifica a la cavidad glenoidea, la tuberosidad supraglenoidea y la tuberosidad infraglenoidea.

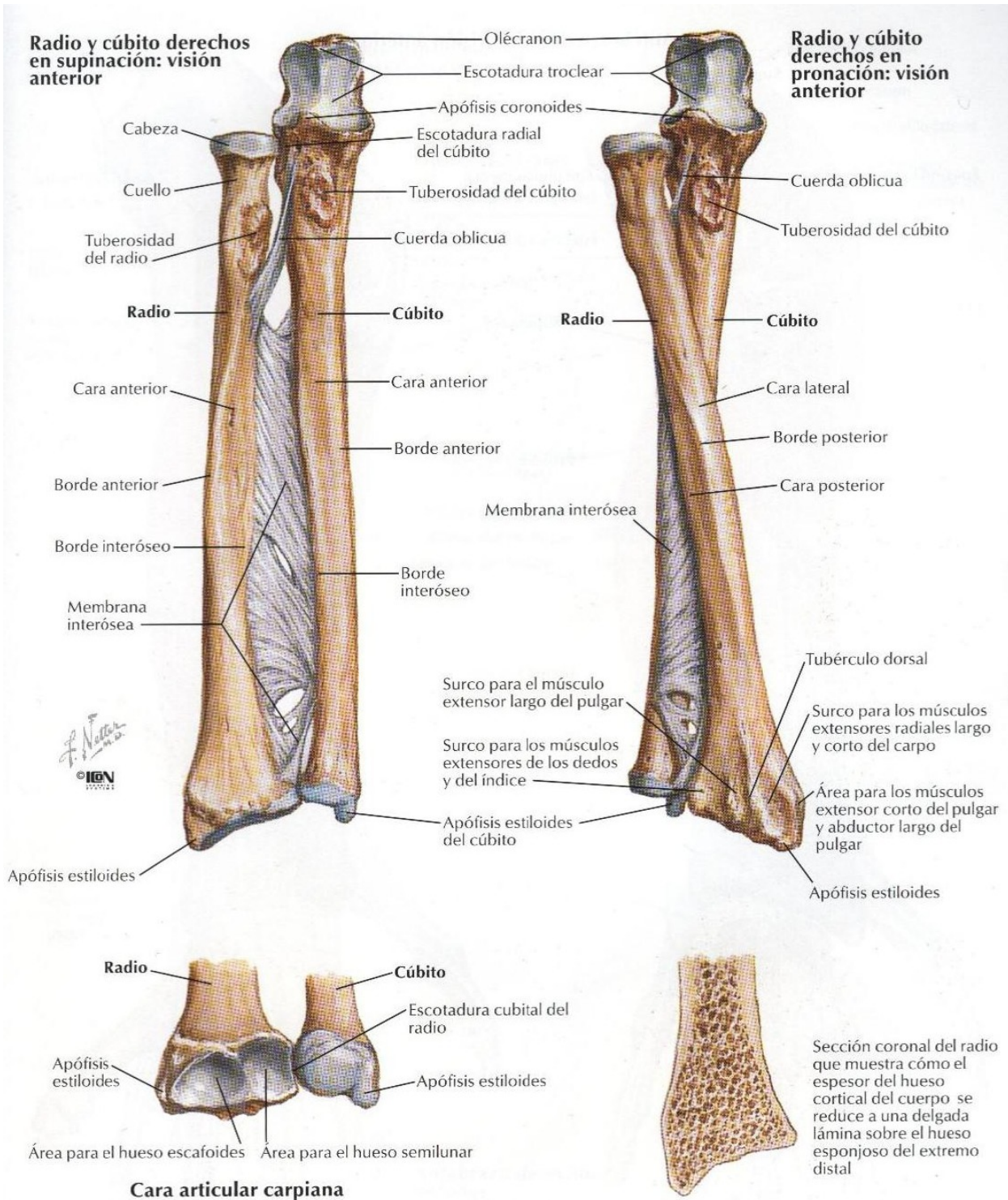


**3.- El húmero**, es un hueso largo, como tal nos presenta una epífisis proximal, otra epífisis distal y la diáfisis. En la epífisis proximal se identifica la cabeza, el cuello anatómico y el cuello quirúrgico, hacia adentro el troquín y hacia afuera el troquiter, la cresta subtroquiteriana y la cresta subtroquiniana, entre ambas la corredera bicipital, que alberga al tendón largo del bíceps. La epífisis distal presenta al cóndilo y el epicóndilo, la troclea y la epitroclea, la fosita coronoidea, la fosita radial y la fosa olecraneana. A la altura de la diáfisis se encuentra el canal de torción que alberga al nervio radial y por encia a la V deltoidea.



**4.- El radio**, es otro hueso largo, la epífisis proximal presenta la cabeza, el cuello, el rodete, la cúpula y la tuberosidad bicipital. En la epífisis distal destaca la apófisis estiloides del radio. En la diáfisis se observa al borde interoseo.

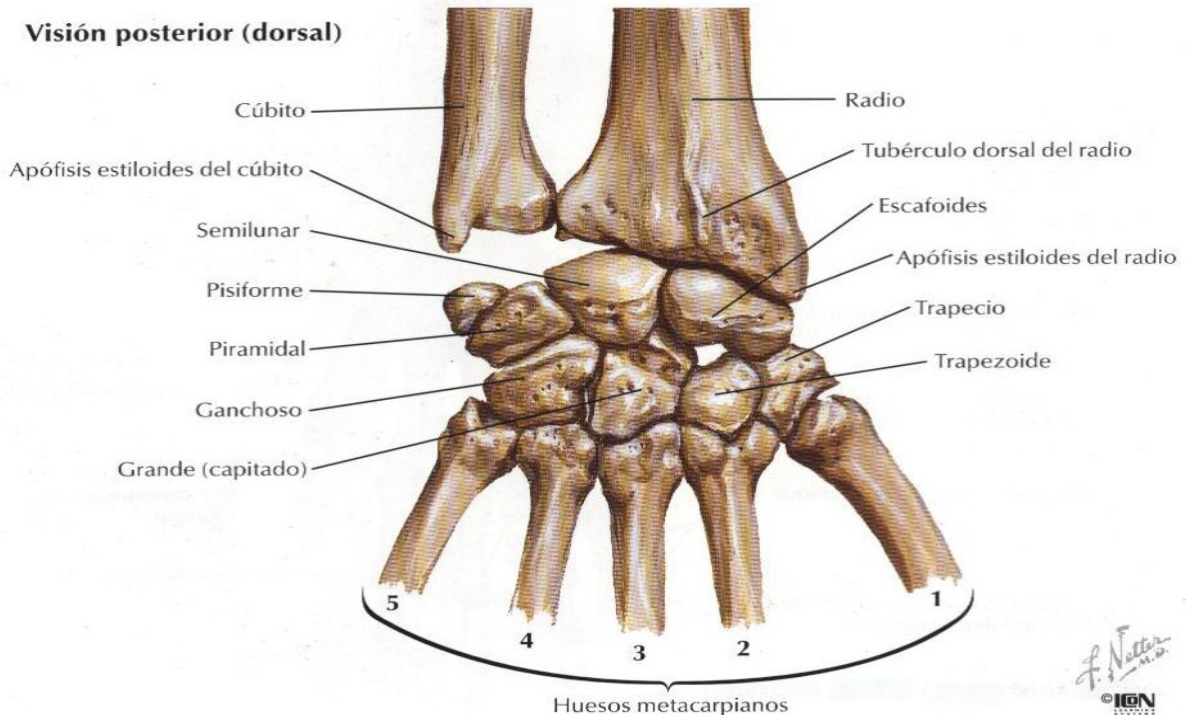
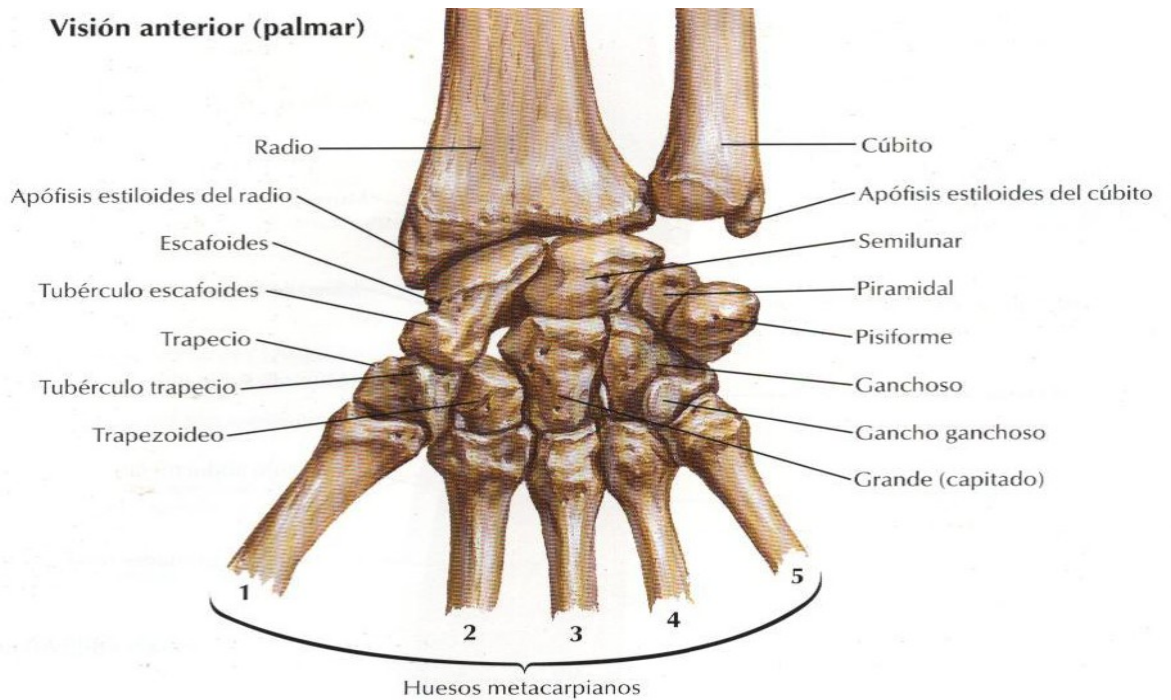
**5.- El cúbito**, también es un hueso largo, en la epífisis proximal presenta el olécranon y la apófisis coronoides, la cavidad sigmoidea mayor y menor, la tuberosidad cubital. En la epífisis distal se encuentra la apófisis estiloides del cúbito. En la diáfisis se distingue el borde interoseo del cúbito.



**6.- Los huesos del carpo**, que son 8 huesos, en la fila proximal se encuentra el escafoides, semilunar, piramidal y pisiforme, en la fila distal el trapecio, trapezoide, hueso grande y hueso ganchoso.

**7.- Los metacarpeanos**, que son 5 huesos, empezándose a numerar a partir del dedo pulgar.

**8.- Las falanges**, tres falanges para cada dedo (proximal, intermedia y distal), excepto para el pulgar que presenta solo dos falanges (proximal y distal).





## Huesos del Miembro Inferior

Estos huesos forman parte del esqueleto apendicular, está formado por la cintura pélvica (iliaco y sacro), el fémur, la tibia, el peroné, los huesos del tarso, los metatarsianos y las falanges.

### Iliaco o Coxal

Es un hueso de forma irregular, en el cual se pueden identificar diferentes estructuras, tal como la cresta iliaca, la espina iliaca antero superior, la espina iliaca antero inferior, la espina iliaca postero superior, la espina iliaca postero inferior, la espina ciática, la espina del pubis.

Se observa un orificio que corresponde al agujero obturador, el cual está cerrado por la membrana obturatriz, dejando un pequeño espacio a nivel del canal subpúbico por donde transita el paquete vásculo nervioso obturatriz, colindantemente se encuentra el acetábulo o cavidad cotiloidea (sus partes son la cresta, la superficie semilunar, el fondo y la escotadura) y por su cara interna se corresponde con la lámina cuadrilátera.

Se distingue al pubis con sus partes; cuerpo, la rama horizontal y la rama isquiopúbica. Observar la tuberosidad isquiática, la escotadura ciática mayor y la escotadura ciática menor, la línea innominada o arcuata, la línea ileopectínea, la cresta pectínea.

### El Fémur

Es un hueso largo, presenta la epífisis proximal donde se encuentra la cabeza, el cuello, la fosita para el ligamento redondo, el trocánter mayor y trocánter menor, la fosita trocánter, la cresta intertrocánter y la línea intertrocánteriana.

En la epífisis distal se encuentra el cóndilo y epicóndilo interno, el cóndilo y epicóndilo externo, la fosita intercondílea, la superficie triangular, rotuliana y poplítea.

En la diáfisis se distingue la línea áspera.

### La tibia

También es un hueso largo, en la epífisis proximal presenta la tuberosidad interna, externa y anterior, la cavidad glenoidea interna y externa, la espina de la tibia, el espacio pre espinoso y post espinoso.

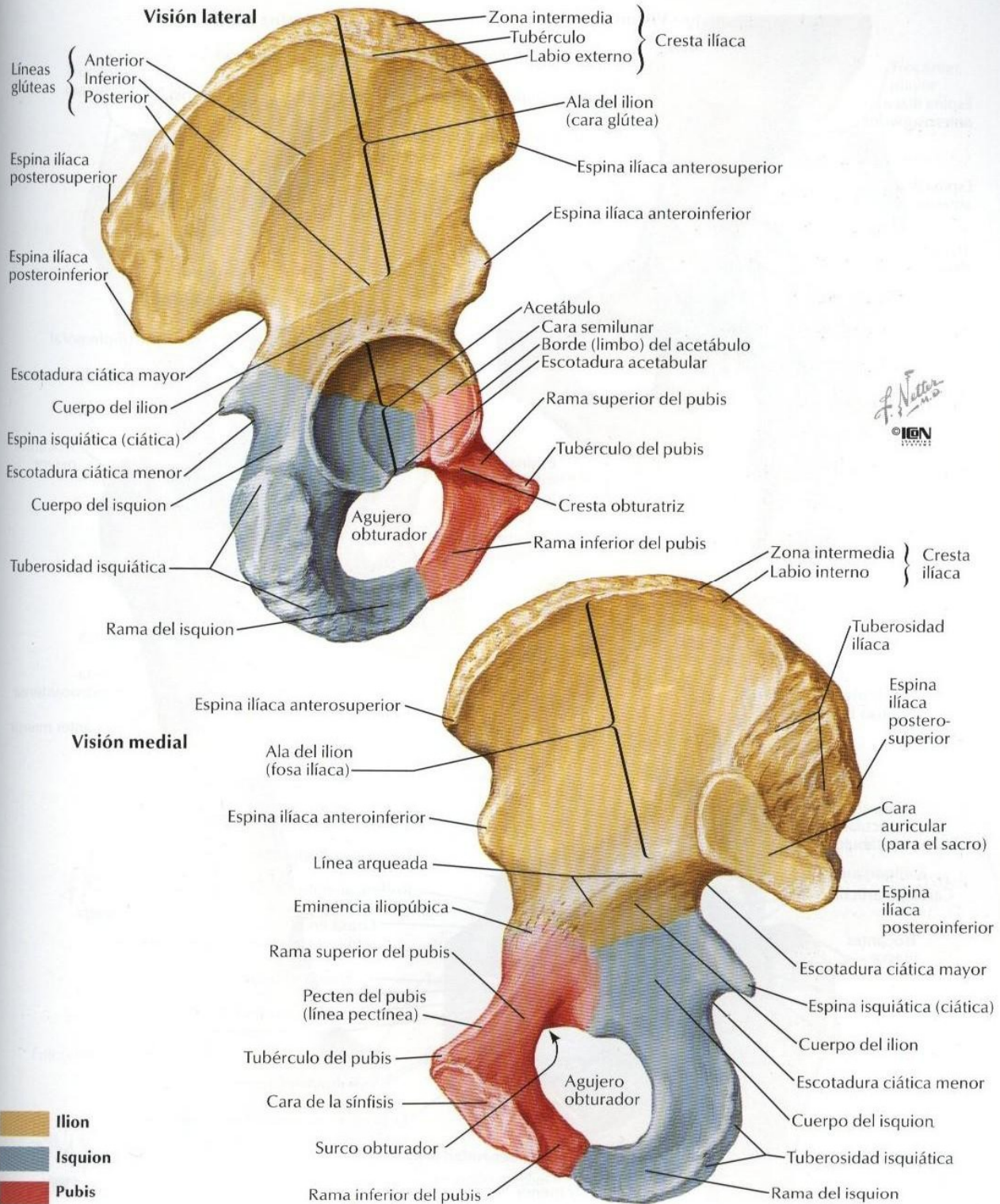
En la epífisis distal se encuentra el maleolo interno o tibial y la superficie para el astrágalo.

En la diáfisis se nota el borde anterior de la tibia.

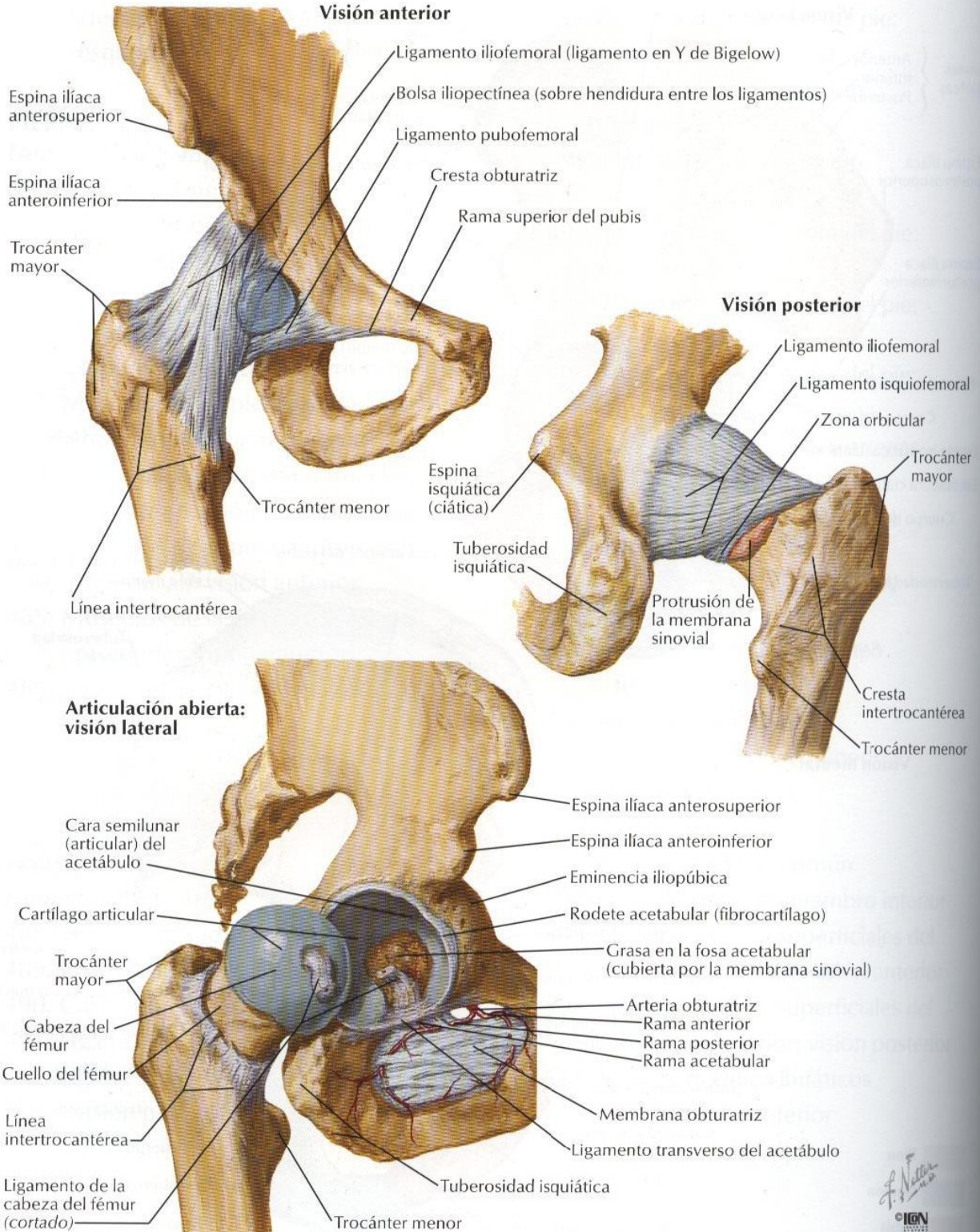


# Hueso coxal

VÉANSE TAMBIÉN LÁMINAS 231, 330, 331



# Articulación de la cadera



## Visión anterior



## Visión posterior



- Línea de inserción del borde de la membrana sinovial
- Línea de reflexión de la membrana sinovial
- Línea de inserción de la cápsula fibrosa
- Línea de reflexión de la cápsula fibrosa (libre)

*F. Natter*  
M.D.  
© IGEN

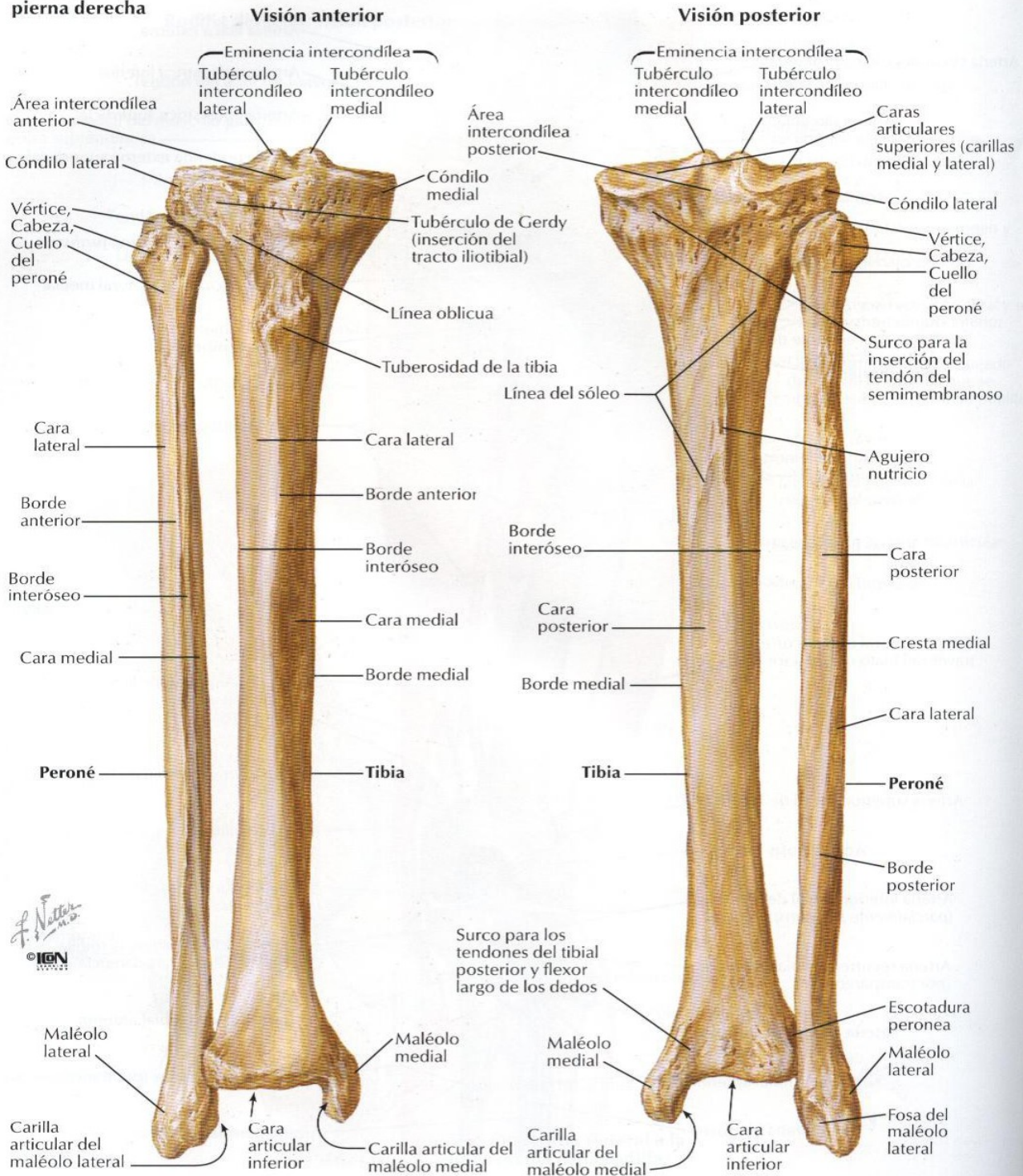
## El Peroné

Es un hueso largo, en la epífisis proximal se reconoce la cabeza, el cuello y la apófisis estiloides.

En la epífisis distal se encuentra el maleolo externo o peroneo.

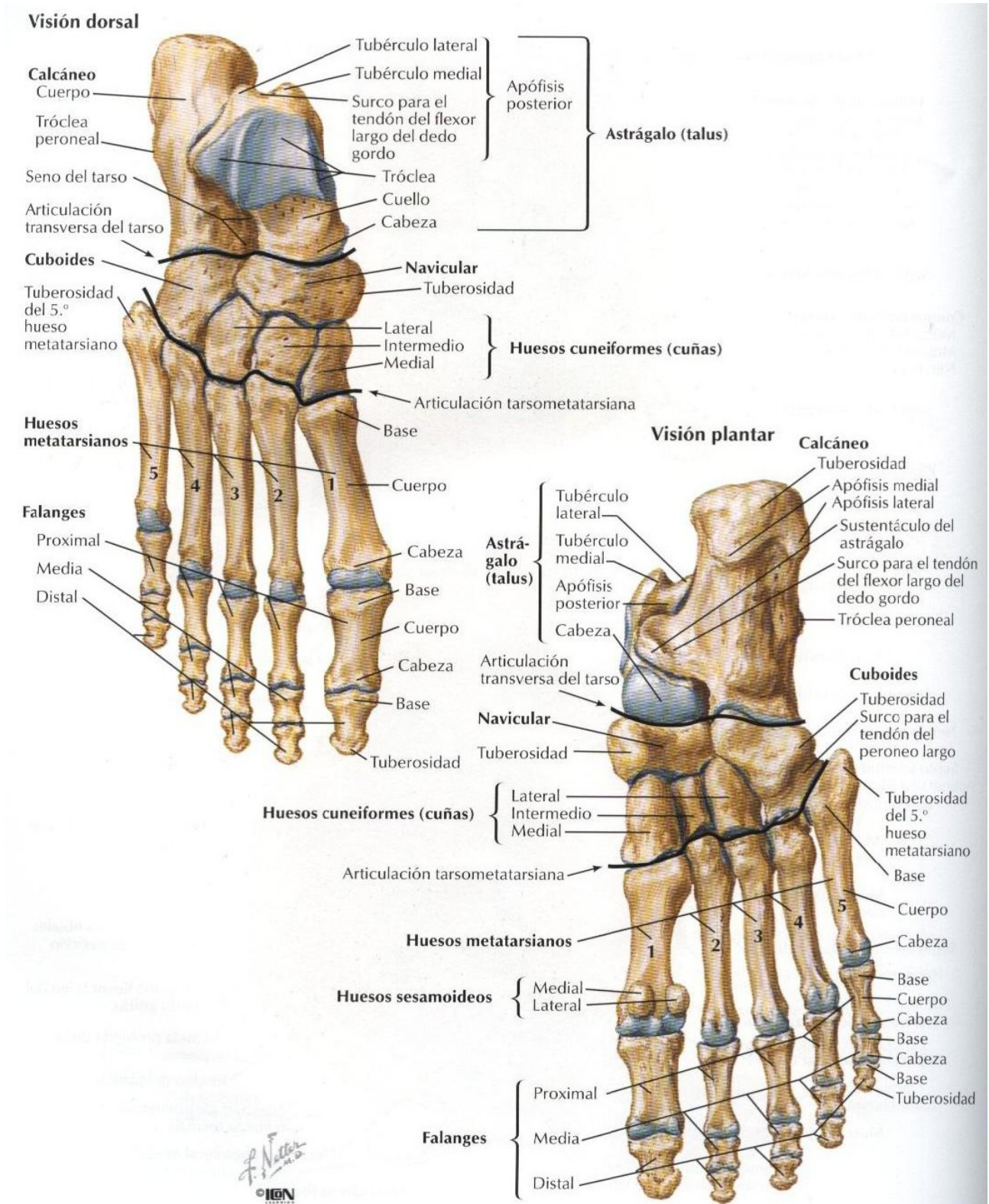
### Tibia y peroné

#### Huesos de la pierna derecha



## Huesos del Tarso

Son siete: el astrágalo, calcáneo, escafoides, cuboides y las tres cuñas o cuneiformes.



## Los metatarsianos

Son cinco y se empiezan a numerar a partir del dedo gordo del pie.

## Las Falanges

Son tres para cada dedo, proximal, intermedia y distal con excepción del dedo gordo que presenta sólo dos, la proximal y la distal.

