



# DZIENNIK URZĘDOWY

## WOJEWÓDZTWA KUJAWSKO-POMORSKIEGO

---

Bydgoszcz, dnia 21 grudnia 2020 r.

Poz. 6566

### **UCHWAŁA Nr XV/128/2020 RADY MIASTA RADZIEJÓW**

z dnia 3 grudnia 2020 r.

#### **w sprawie wyznaczenia obszaru i granic aglomeracji Radziejów**

Na podstawie art.18 ust. 2 pkt 15 ustawy z dnia 8 marca 1990 r. o samorządzie gminnym (tj. Dz. U. z 2020 poz. 713, ze zm.: poz. 1378), art. 87 ust. 1 i 4, art. 565 ust. 2 ustawy z dnia 20 lipca 2017 r. Prawo Wodne (tj. Dz.U. z 2020 poz. 310 ze zm.: poz. 284; poz. 695; poz. 782; poz. 875; poz. 1378), po uzgodnieniu z Dyrektorem Zarządu Zlewni Wód Polskich w Bydgoszczy, uchwała się, co następuje:

§ 1. 1. Wyznacza się aglomerację Radziejów o równoważnej liczbie mieszkańców (RLM) 6071 z oczyszczalnią ścieków zlokalizowaną na terenie miejscowości Broniewek w powiecie radziejowskim, której obszar obejmuje miejscowości: Miasto Radziejów (część miasta) oraz Broniewo (część miejscowości), Przemystka (część miejscowości), Broniewek (część miejscowości), Czołowo (część miejscowości) z terenu Gminy Radziejów.

2. Część opisowa „Plan Aglomeracji Radziejów” stanowi załącznik nr 1 do niniejszej uchwały.

3. Obszar i granice aglomeracji Radziejów, o której mowa w ust. 1, określa mapa w skali 1: 10 000, stanowiąca załącznik nr 2 do niniejszej uchwały.

4. Porozumienie zawarte pomiędzy Gminą Miasto Radziejów a Gminą Radziejów stanowi załącznik nr 3 do niniejszej uchwały.

§ 2. Niniejsza uchwała była poprzedzona Uchwałą Nr IX/160/15 Sejmiku Województwa Kujawsko-Pomorskiego z dnia 22 czerwca 2015 r. w sprawie wyznaczenia aglomeracji Radziejów (Dz.Urz. Województwa Kujawsko-Pomorskiego z 2015 r., poz. 2104), która traci moc z dniem wejścia w życie niniejszej uchwały zgodnie z art. 565 ust. 2 ustawy z dnia 20 lipca 2017 r. Prawo wodne (tj Dz. U. z 2020, poz. 310 z późn. zm.).

§ 3. Wykonanie uchwały powierza się Burmistrzowi Miasta Radziejów.

§ 4. Uchwała wchodzi w życie po upływie 14 dni od dnia ogłoszenia w Dzienniku Urzędowym Województwa Kujawsko-Pomorskiego.

Przewodnicząca  
Rady Miasta  
Edyta Kubicka

załącznik nr 1  
do uchwały nr XV/128/2020  
Rady Miasta Radziejów  
z dnia 3 grudnia 2020 r.

**Plan Aglomeracji  
Radziejów**

**powiat  
radziejowski  
województwo  
Kujawsko-Pomorskie**

Radziejów 2020

## Część opisowa

### I. Podstawowe informacje na temat aglomeracji

1. Nazwa aglomeracji: Aglomeracja Radziejów
2. Wielkość RLM aglomeracji zgodnie z obowiązującą uchwałą:  
Aglomeracja Radziejów została wyznaczona Uchwałą Nr IX/160/15 Sejmiku Województwa Kujawsko-Pomorskiego z dnia 22 czerwca 2015 r. w sprawie wyznaczenia aglomeracji Radziejów (Dz.Urz.Woj.Kuj.-Pom. z 2015 r., poz. 2104) Obowiązująca Aglomeracja Radziejów posiada wielkość równoważnej liczby mieszkańców 6 946 (6 946 RLM) z oczyszczalnią ścieków zlokalizowaną w miejscowości Broniewek. Obszar Aglomeracji, zgodnie z uchwałą obejmuje miejscowości: Miasto Radziejów (część miasta) oraz Broniewo (część miejscowości), Przemystka (część miejscowości), Broniewek (część miejscowości) z terenu Gminy Radziejów.
3. Wielkość RLM aglomeracji planowanej do wyznaczenia: 6 071.
4. Gmina wiodąca w aglomeracji: Gmina miejska Radziejów.
5. Gminy w aglomeracji: Gmina miejska Radziejów, Gmina wiejska Radziejów.
6. Wykaz nazw miast i/lub miejscowości w aglomeracji, zgodnie z dołączonym do wniosku załącznikiem graficznym Radziejów (część miasta), Broniewo (część miejscowości), Przemystka (część miejscowości), Broniewek (część miejscowości), Czołowo (część miejscowości).
7. Wykaz nazw miejscowości dołączanych do obszaru aglomeracji: Czołowo.  
Czołowo  
Miejscowość Czołowo nie jest obsługiwana przez system sieci kanalizacji ściekowej, tylko nieruchomości zabudowane posadowione przy ul. Szpitalnej są podłączone do kanalizacji ściekowej Miasta Radziejów. Z tego względu tylko ta część miejscowości jest włączona do aglomeracji Radziejów. Na terenie miejscowości Czołowo podłączonych do kanalizacji jest 61 osób. Pozostała część mieszkańców miejscowości Czołowo korzysta z indywidualnych systemów odprowadzania ścieków i nie wchodzi w skład aglomeracji Radziejów.
8. Wykaz nazw miejscowości wyłączanych z obszaru aglomeracji: nie dotyczy
9. Nazwa miejscowości, w której zlokalizowana jest oczyszczalnia ścieków: Broniewek
10. Granica aglomeracji przebiega wzdłuż zewnętrznych granic działek ewidencyjnych, zabudowanych lub skanalizowanych.

Tabela 1 Zestawienie liczby mieszkańców, liczba turystów i osób czasowo przebywających na terenie Aglomeracji Radziejów

Obszar wchodzący w skład aglomeracji	Liczba osób obsługiwana przez istniejące systemy zbiorczej sieci kanalizacyjnej na terenie aglomeracji			Liczba osób obsługiwana przez indywidualne systemy kanalizacyjne			RAZEM
	Liczba mieszkańców	Liczba osób czasowo przebywających (łóżek)	Razem	Liczba mieszkańców obsług. przez przydomowe oczyszczalnie ścieków	Liczba mieszk. obsług. przez zbiorniki bezodpływowe	Razem	
5286+412+339+34 Gmina Miasto Radziejów	5 275	412	5 687	0	11	11	5 698
Gmina Radziejów, w tym: Broniewo, Przemystka, Broniewek, Czołowo	339	34	373	0	0	0	373
RAZEM	5 614	446	6 060	0	11	11	6 071

Źródło: Urząd Miasta Radziejów, Urząd Gminy Radziejów

**II. Adres wnioskodawcy (gminy, gminy wiodącej w aglomeracji)**

Miejscowość: Radziejów Ulica: Kościuszki 20/22  
 Gmina: miejska Radziejów Powiat: radziejowski  
 Województwo: Kujawsko - Pomorskie  
 Telefon: 54 285 71 18 Fax: 54 285 71 05  
 e-mail do kontaktu bieżącego: gkml@umradziejow.pl

**III. Dane kontaktowe osoby wskazanej do kontaktowania się**

Imię i nazwisko: Waldemar Szyper  
 Telefon: 603 792 555  
 Fax: 54 285 71 05  
 e-mail: gkml@umradziejow.pl

**IV. Dokumenty stanowiące podstawę do wyznaczenia aglomeracji**

Lp.	Wyszczególnienie	Nie	Tak
1	2	3	4
1	Miejscowe plany zagospodarowania przestrzennego		X
2	Studium uwarunkowań i kierunków zagospodarowania przestrzennego gminy		X
3	Decyzje o ustaleniu lokalizacji inwestycji celu publicznego- złożono wnioski o ustalenie lokalizacji inwestycji celu publicznego dla zadania „Budowa sieci kanalizacyjnej – kolektora do zrzutu ścieków oczyszczonych z oczyszczalni ścieków (Broniewek)”		X
4	Program gospodarki ściekowej dla Miasta Radziejów z uwzględnieniem Planu Aglomeracji Radziejów		X

Podstawą prawną niniejszego opracowania są następujące ustawy oraz akty wykonawcze:

1. Ustawa z dn. 8 marca 1990 r. o samorządzie gminnym (Dz. U. 2020 r. poz. 713)
2. Ustawa z dn. 20 lipca 2017 r. Prawo wodne (Dz. U. 2020 r., poz. 310).
3. Ustawa z dn. 16 kwietnia 2004 r. o ochronie przyrody (tekst jednolity Dz. U. 2020 r. poz. 55).
4. Rozporządzenie Ministra Gospodarki Morskiej i Żeglugi Śródlądowej z dn. 27 lipca 2018 r. w sprawie sposobu wyznaczania obszaru i granic aglomeracji (Dz. U. 2018 r. poz. 1586).
5. Uchwała Nr IX/160/15 Sejmiku Województwa Kujawsko – Pomorskiego z dn. 22 czerwca 2015 r. w sprawie wyznaczenia aglomeracji Radziejów (Dz. Urz. Woj. Kuj. – Pom. z 2015 r., poz. 2104).

Dokumenty, na podstawie których wyznaczono nowy obszar i granice Aglomeracji Radziejów o charakterze dokumentacji wyższego szczebla:

1. „Wytyczne do wyznaczania, zmiany lub likwidacji obszarów i granic aglomeracji” opracowane przez Państwowe Gospodarstwo Wodne Wody Polskie, w czerwcu 2019 roku.
2. Krajowy Program Oczyszczania Ścieków Komunalnych.

Dokumenty, na podstawie których dokonano aktualizacji Aglomeracji Radziejów pozyskane bezpośrednio od Miasta i Gminy Radziejów:

1. Studium uwarunkowań i kierunków zagospodarowania przestrzennego miasta Radziejów przyjęte Uchwałą Nr XXIV/156/2009 Rady Miasta Radziejów z dn. 29.09.09 roku.
  2. Studium uwarunkowań i kierunków zagospodarowania przestrzennego gminy Radziejów przyjęte Uchwałą Nr IX/33/2007 Rady Gminy Radziejów z dn. 27.09.2007 roku.
  3. Miejscowe Plany Zagospodarowania Przestrzennego (tylko dla Miasta Radziejów, na terenie Gminy Radziejów nie ma uchwalonych miejscowych planów obejmujących tereny w obrębie Aglomeracji).
  4. Decyzje lokalizacji inwestycji celu publicznego (tylko dla Miasta Radziejów, na terenie Gminy objętym Aglomeracją nie ma wydanych).
  5. Opracowanie: „Budowa sieci kanalizacyjnej – kolektora do zrzutu ścieków oczyszczonych z oczyszczalni ścieków (Broniewek) – dokumentacja powykonawcza.
  6. Materiały i informacje Urzędu Miasta Radziejów i Urzędu Gminy Radziejów, w tym aktualna liczba mieszkańców dla miejscowości objętych aglomeracją (stan na 28.08.2020);
  7. Materiały i informacje Miejskiego Przedsiębiorstwa Gospodarki Komunalnej „EMPEGIEK” Sp. z o.o. w Radziejowie.
- V. Opis systemu zbierania ścieków komunalnych w obrębie aglomeracji

Miasto i Gmina wiejska Radziejów położone są w południowej części województwa kujawsko - pomorskiego, w powiecie radziejowskim w skład, którego wchodzi 7 gmin. Miasto Radziejów zajmuje obszar o powierzchni 5,75 km<sup>2</sup>, natomiast Gmina wiejska Radziejów zajmuje obszar o powierzchni 92,6 km<sup>2</sup>.

Agglomeracja Radziejów obecnie obejmuje częściowo obszar Miasta Radziejów, a także częściowo obszar wsi Broniewo, Czołowo, Broniewek oraz część sołectwa Przemystka z terenów Gminy wiejskiej Radziejów.

Tabela 2 Liczba ludności Gminy miejskiej Radziejów oraz Gminy wiejskiej Radziejów

Lp	Nazwa Gminy	Liczba mieszkańców zameldowanych na pobyt stały	Liczba mieszkańców zameldowanych na pobyt czasowy	RAZEM
1	2	3	4	5
1	Gmina miejska Radziejów	5 329	132	5 461
2	Gmina wiejska Radziejów	4 465	48	4 513

Stan na dzień 28.08.2020 roku

Tabela 3 Liczba ludności Aglomeracji zamieszkałych na terenie Gminy Miasto Radziejów oraz Gminy Radziejów

Lp	Gmina/miejscowość	Liczba mieszkańców zameldowanych na pobyt stały	Liczba mieszkańców zameldowanych na pobyt czasowy	RAZEM
1	2	3	4	5
1	Gmina miejska Radziejów	5 155	131	5 286
2	Gmina wiejska Radziejów	336	3	339
	w tym:	w tym:	w tym:	w tym:
	Broniewo	158	1	159
	Przemystka	117	2	119
	Czołowo	61	0	61
	Broniewek	0	0	0
	Razem	5 491	134	5 625

Źródło: Urząd Miasta Radziejów, Urząd Gminy Radziejów

#### Miasto Radziejów

Miasto Radziejów skanalizowane jest w obrębie zwartej zabudowy.

W granicach miasta ścieki zbierane są do zbiorczej sieci kanalizacyjnej grawitacyjno - tłocznej. Ścieki zbierane bezpośrednio do kanalizacji grawitacyjnej po spłynięciu do przepompowni zostają kolektorem tłocznym skierowane w stronę oczyszczalni (wtłoczone do kolektora grawitacyjnego w zlewni innej przepompowni lub bezpośrednio na obiekt oczyszczalni). W granicach miasta funkcjonuje 8 przepompowni ścieków.

Ścieki z terenu miasta Radziejów spływają kolektorem bezpośrednio na obiekt komunalnej oczyszczalni ścieków zlokalizowanej w obrębie gruntów miejscowości Broniewek (Gmina wiejska Radziejów).

W obrębie miasta Radziejów część zabudowy rozproszonej, wzdłuż ulic: Szpitalnej, Szybkiej, Sportowej, Armii Krajowej, Kujawskiej, Płowieckiej i Franciszkańskiej nie jest objęta siecią kanalizacyjną. Zabudowania te prowadzą gospodarkę ściekową w oparciu o zbiorniki bezodpływowe lub przydomowe oczyszczalnie ścieków. W przypadku zbiorników bezodpływowych ścieki są dowożone do oczyszczalni w Broniewku i zabudowania te wchodzi w skład aglomeracji Radziejów. W przypadku zabudowy korzystającej z przydomowych oczyszczalni ścieków nie wchodzi ona w skład aglomeracji.

#### Gmina wiejska Radziejów

Niniejsze opracowanie obejmuje analizę gospodarki ściekowej Gminy wiejskiej Radziejów w obszarze terenów odprowadzających ścieki do miejskiej oczyszczalni ścieków.

W przedmiotowym opracowaniu nie prowadzono analizy pozostałych terenów Gminy pod kątem zasadności budowy sieci kanalizacji sanitarnej z uwagi na wskaźnik zaludnienia.

#### Broniewo

Miejscowość Broniewo skanalizowana jest wyłącznie w obrębie zwartej zabudowy wsi, w większości jest to zabudowa wielorodzinna. Ścieki zbierane są do zbiorczej sieci kanalizacji grawitacyjnej a następnie, poprzez przepompownię ścieków kierowane są kolektorem tłocznym bezpośrednio do oczyszczalni ścieków w Broniewku.

#### Przemystka (część sołectwa)

Miejscowość Przemystka skanalizowana jest częściowo w obrębie gruntów bezpośrednio graniczących z granicami miasta (od ul. Franciszkańskiej). Z miejscowości Przemystka ścieki odprowadzane są kanalizacją tłoczną w kierunku ul. Franciszkańskiej.

Siecią kanalizacyjną objęty jest Zespół Szkół Rolniczych w miejscowości Przemystka a także mieszkańcy okolicznych domów.

#### Czołowo

W obrębie Miejscowości Czołowo tylko nieruchomości zabudowane położone przy ul. Szpitalnej są podłączone do kanalizacji Miasta Radziejów. Z tego względu tylko ta część miejscowości została włączona do aglomeracji Radziejów. Pozostała część mieszkańców miejscowości Czołowo korzysta z indywidualnych systemów odprowadzania ścieków poza aglomeracją.

#### Broniewek

Miejscowość Broniewek wchodzi w skład aglomeracji wyłącznie ze względu na przebieg niewielkiej kolektorów tłocznych i włączenie do oczyszczalni ścieków. Z obrębu gruntów Broniewka nie ma przyłączonych domostw do kanalizacji. Mieszkańcy nie są włączeni do aglomeracji Radziejów.

Na gruntach miejscowości położone są wyłącznie kolektory doprowadzające ścieki do oczyszczalni oraz obiekt oczyszczalni.

- VI.** Informacje na temat długości i rodzaju istniejącej sieci kanalizacyjnej i liczby osób korzystających z istniejącej sieci kanalizacyjnej oraz długości i rodzaju sieci kanalizacyjnej i liczby osób korzystających z sieci kanalizacyjnej, na której wykonanie zostały pozyskane środki finansowe

Tabela 4 Istniejąca sieć kanalizacji sanitarnej i liczba osób korzystających

Lp.	Kanalizacja istniejąca	Długość [km]	Liczba osób korzystających z istniejącej kanalizacji			Uwagi
			Mieszkańcy	Osoby czasowo przebywające na terenie aglomeracji	Sumaryczna liczba osób	
1	2	3	4	5	6	7
1	Sanitarna grawitacyjna	32,09	5 614	446	6 060	
2	Sanitarna tłoczna	5,47				
3	Ogólnospławna grawitacyjna	0				
4	Ogólnospławna tłoczna	0				
Razem		37,56	5 614	446	6 060	

Źródło: Urząd Miasta Radziejów

Tabela 5 Długość sieci kanalizacyjnej w poszczególnych gminach

Lp.	Kanalizacja istniejąca	Gmina miejska Radziejów	Gmina wiejska Radziejów	Agglomeracja
1	2	3	4	5
1	Sieć sanitarna grawitacyjna	31,49	0,6	32,09
2	Sieć sanitarna tłoczna	2,47	3,0	5,47
Razem		33,96	3,6	37,56

Źródło: Urząd Miasta Radziejów, Urząd Gminy Radziejów, MPGK

Na budowę istniejącej sieci kanalizacyjnej nie były pozyskiwane środki finansowe w ramach dofinansowania zewnętrznego.

- VII.** Informacje na temat długości i rodzaju planowanej do wykonania sieci kanalizacyjnej w celu dostosowania aglomeracji do warunków określonych w Dyrektywie Rady z dnia 21 maja 1991 r. dotyczącej oczyszczania ścieków komunalnych (91/271/EWG) oraz liczby osób korzystających z planowanej sieci kanalizacyjnej.

Miasto w najbliższych latach planuje wybudować 2 km sieci kanalizacji sanitarnej w dwóch odcinkach, po 1 km każdy. Budowa pierwszego odcinka będzie polegała na budowie nowego zbiorczego kolektora sanitarnego doprowadzającego ścieki sanitarne z terenu miasta do oczyszczalni ścieków. Aktualnie ścieki doprowadzane są do oczyszczalni kolektorem zlokalizowanym w ulicy Polnej, który jest w złym stanie technicznym i konieczna jest jego wymiana. Kolejnym odcinkiem koniecznym do wybudowania jest kolektor odprowadzający ścieki oczyszczone z oczyszczalni ścieków do rowu melioracyjnego na terenie gminy Radziejów. Realizacja inwestycji nie jest związana z większą ilością osób korzystających z sieci kanalizacyjnej, jednak jest niezbędna dla prawidłowego odprowadzania oczyszczonych ścieków.

Sieć kanalizacyjna o wskaźniku długości sieci nie mniejszym niż 120 osób na 1 km sieci.

Nie dotyczy, nie planuje się podłączania nowych mieszkańców

Sieć kanalizacyjna o wskaźniku długości sieci nie mniejszym niż 90 osób na 1 km sieci.

Nie dotyczy, nie planuje się podłączania nowych mieszkańców

**VIII.** Informacje na temat długości i rodzaju sieci kanalizacyjnej oraz liczby osób korzystających z sieci kanalizacyjnej po dostosowaniu aglomeracji do warunków określonych w Dyrektywie Rady z dnia 21 maja 1991 r. dotyczącej oczyszczania ścieków komunalnych (91/271/EWG)

Tabela 6 Długość sieci kanalizacyjnej i liczba mieszkańców na terenie aglomeracji

Lp	Kanalizacja istniejąca i planowana	Długość [km]	Liczba osób korzystających z kanalizacji po dostosowaniu aglomeracji do warunków określonych w Dyrektywie 91/271/EWG			Uwagi
			Mieszkańcy	Osoby czasowo przebywające na terenie aglomeracji	Sumaryczna liczba osób	
1	2	3	4	5	6	7
1	Sanitarna grawitacyjna	32,09	5 614	446	6 060	
2	Sanitarna tłoczna	5,47				
3	Ogólnospławna grawitacyjna	0,00				
4	Ogólnospławna tłoczna	0,00				
Razem		37,56	5 614	446	6 060	

Źródło: Urząd Miasta Radziejów, Urząd Gminy Radziejów

**IX.** Opis gospodarki ściekowej w aglomeracji

1. Informacje na temat oczyszczalni ścieków

Nazwa oczyszczalni ścieków: Broniewek

Lokalizacja oczyszczalni ścieków (adres): działka nr 130 obręb Broniewek

Dane kontaktowe (telefon, e-mail, fax):

Arkadiusz Wekwejt  
Telefon: 54 285 34 78  
e-mail: mpgk19@onet.pl

Pozwolenie wodnoprawne na odprowadzanie ścieków z oczyszczalni do środowiska z dnia 07.12.2010 r. znak O.T.I. 6223-28/10 wydane przez Starostę Radziejowskiego ważne do dnia 31.12.2020 r.

Przepustowość oczyszczalni:

średnia: 1200 m<sup>3</sup>/d  
maksymalna godzinowa: 100 m<sup>3</sup>/h  
maksymalna roczna: 438 000 m<sup>3</sup>/rok



Projektowa wydajność oczyszczalni ścieków: 7000 RLM

Ilość ścieków dostarczanych do oczyszczalni ścieków, zgodnie z danymi przedłożonymi w ostatnim sprawozdaniu z realizacji KPOŚK:

Ścieki dopływające siecią kanalizacyjną: 743 m<sup>3</sup>/d

Ścieki dowożone: 20 m<sup>3</sup>/d

Średnie obciążenie oczyszczalni: 763 m<sup>3</sup>/d

Ilość ścieków oczyszczonych w roku poprzednim: 276320 m<sup>3</sup>/rok

Przewidywane średnie obciążenie oczyszczalni po zrealizowaniu planowanego zakresu sieci kanalizacji sanitarnej: 763 m<sup>3</sup>/d

Przewidywana ilość ścieków oczyszczanych w roku po zrealizowaniu planowanego zakresu sieci kanalizacji sanitarnej nie ulegnie zmianie i zakłada się, że wyniesie: ok. 280 000 m<sup>3</sup>/rok

Tabela 7 Parametry ścieków surowych doprowadzanych do oczyszczalni oraz oczyszczonych w oczyszczalni Broniewek

Wartości wskaźników zanieczyszczeń ścieków surowych		
Wskaźnik	Wartość (średnioroczna z pomiarów) 2019	Uwagi
1	2	3
BZT <sub>5</sub> [mgO <sub>2</sub> /l]	308,5	
ChZT <sub>Cr</sub> [mgO <sub>2</sub> /l]	750,5	
Zawiesina ogólna [mg/l]	245	
Fosfor ogólny [mgP/l]	nie badano	
Azot ogólny [mgN/l]	nie badano	
Wartości wskaźników lub % redukcji zanieczyszczeń ścieków oczyszczonych		
Wskaźnik	Wartość lub % redukcji zgodnie z pozwoleniem wodnoprawnym	Wartość (średnioroczna z pomiarów)
1	2	3
BZT <sub>5</sub> [mgO <sub>2</sub> /l]	25	4,23
ChZT <sub>Cr</sub> [mgO <sub>2</sub> /l]	125	44,73
Zawiesina ogólna [mg/l]	35	10,15
Fosfor ogólny [mgP/l]	nie badano	
Azot ogólny [mgN/l]	nie badano	

Odbiornik ścieków oczyszczonych zgodnie z pozwoleniem wodnoprawnym:

Nazwa ciekłu: rów melioracyjny a dalej do Kanału Gocanowskiego	Kilometraż miejsca odprowadzania ścieków oczyszczonych: brak kilometraża
--	---

Współrzędne geodezyjne wylotu: X:5833321 Y: 6534683

Typ oczyszczalni ścieków

B - oczyszczalnia biologiczna spełniająca standardy odprowadzanych ścieków	X
Non B - oczyszczalnia biologiczna niespełniająca standardów odprowadzanych ścieków	
PUB1 - oczyszczalnia biologiczna z podwyższonym usuwaniem związków azotu (N),	

fosforu (P) spełniająca standardy odprowadzanych ścieków dla aglomeracji $\geq 100\ 000$ RLM	
non PUB1 - oczyszczalnia jw. niespełniająca standardów odprowadzanych ścieków w zakresie usuwania N i/lub P	
PUB2 - oczyszczalnia biologiczna z podwyższonym usuwaniem związków azotu (N), fosforu (P) spełniająca standardy odprowadzanych ścieków dla aglomeracji $< 100\ 000$ RLM	
non PUB2 - oczyszczalnia jw. niespełniająca standardów odprowadzanych ścieków w zakresie usuwania N i/lub P	

W skali roku na terenie oczyszczalni ścieków powstaje około 22, 8 Mg s.m. osadu (dane za rok 2019), który jest przekazywany uprawnionym podmiotom do dalszego wykorzystania.

2. Podstawowe informacje na temat zamierzeń inwestycyjnych z zakresu budowy, rozbudowy lub modernizacji oczyszczalni

Zgodnie z polityką wodno – ściekową przyjętą przez Miasto Radziejów zostały złożone dwa wnioski o ustalenie lokalizacji celu publicznego na zamierzenia:

1. Budowa sieci kanalizacji sanitarnej – kolektora sanitarnego odprowadzającego ścieki z terenu miasta Radziejów do oczyszczalni ścieków (Broniewek) na terenie działek o nr 100 i 33/21 położonych w obrębie Radziejów, Gmina Radziejów; nr 78/2, 78/1, 78/3 i 130 w obrębie geodezyjnym Broniewek, Gmina Radziejów;
2. Budowa sieci kanalizacji sanitarnej – kolektora do zrzutu ścieków oczyszczonych z oczyszczalni ścieków (Broniewek) na terenie działek o nr 130, 87/8, 89/1, 92, 93, 107/45, 107/39 110 położonych w obrębie geodezyjnym Broniewek gmina Radziejów.

Na działkach nr 130 oraz 100 w m. Broniewek, objętych obszarem inwestycji, znajduje się istniejąca infrastruktura techniczna podziemna, w tym istniejący kolektor zrzutowy odprowadzający oczyszczone ścieki z miejskiej oczyszczalni ścieków (Broniewek) do rowu melioracyjnego a następnie do kanału Gocanowskiego. Planuje się budowę dodatkowego kolektora biegnącego w przybliżonej lokalizacji do obecnie funkcjonującego w celu odciążenia istniejącego zabezpieczenia przepustowości a także na wypadek ewentualnej awarii.

- a. Informacje dotyczące indywidualnych systemów oczyszczania ścieków obsługujących mieszkańców aglomeracji

Na terenie Aglomeracji w obrębie gruntów miasta Radziejów nie zaewidencjonowano przydomowych oczyszczalni ścieków natomiast znajduje się 5 obiektów posiadających zbiorniki bezodpływowe. Liczba osób korzystających z indywidualnych systemów odprowadzania ścieków na terenie aglomeracji wynosi łącznie 11 osób.

Tabela 8 Zestawienie zbiorników bezodpływowych na terenie aglomeracji i liczby osób z nich korzystających:

Lp.	Lokalizacja zbiornika /adres	Liczba osób zameldowanych
1	Radziejów, ul. Kościuszki 93	1
2	Radziejów, ul. Franciszkańska 14	4
3	Radziejów, ul. Franciszkańska 16	4
4	Radziejów, ul. Parkowa 24	1
5	Radziejów, ul. Bema 13	1

- b. Informacje dotyczące końcowego punktu zrzutu (w przypadku braku oczyszczalni ścieków na terenie aglomeracji)

Nie dotyczy, aglomeracja w całości jest obsługiwana przez oczyszczalnię ścieków wchodząca w jej skład.

- c. Informacje o średniej dobowej ilości i jakości ścieków komunalnych powstających na terenie aglomeracji oraz ich składzie jakościowym.

Średnia dobowo ilość ścieków powstających na terenie aglomeracji wynosi 763 m<sup>3</sup>/dobę.

Parametry ścieków surowych na podstawie przeprowadzonych badań laboratoryjnych zostały podane w tabeli. 7.

- d. Informacje o ilości i składzie jakościowym ścieków przemysłowych odprowadzanych przez zakłady do systemu kanalizacji zbiorczej.

Na terenie Miasta Radziejów oraz Gminy Radziejów (w obszarze objętym granicą Aglomeracji) nie znajdują się podmioty gospodarcze, które wprowadzają do urządzeń kanalizacyjnych ścieki o charakterze przemysłowym.

Na terenie Miasta znajdują się obiekty użyteczności publicznej, które wprowadzają ścieki do istniejących urządzeń kanalizacyjnych. Są to ścieki o charakterze ścieków bytowych.

Do istniejącej sieci kanalizacyjnej w obszarze zweryfikowanej Aglomeracji Radziejów odprowadzane są również ścieki bytowe z obiektów o charakterze turystycznym (które dysponują miejscami noclegowymi), a także z obiektów czasowego pobytu ludności. Największym z podmiotów czasowego pobytu ludności na terenie aglomeracji jest szpital (Samodzielny Publiczny Zakład Opieki Zdrowotnej w Radziejowie przy ul. Szpitalnej). Według wyliczenia na podstawie zużycia wody wielkość RLM obiektu wynosi 280 RLM.

Tabela 9 Zestawienie obiektów usług noclegowych lub czasowego przebywania osób podłączonych do sieci kanalizacyjnej oraz planowanych do podłączenia wraz z wyliczeniem RLM

Nazwa	Miejscowość	Liczba miejsc noclegowych (łóżek)	RLM
Samodzielny Publiczny Zakład Opieki (szpital)	Radziejów	280	280
Restauracja ARKADIA	Radziejów	37	37
Hotel ZAZ	Radziejów	23	23
Hotel Meritum	Radziejów	17	17
Internat Zespołu Szkół i Placówek	Radziejów	55	55
Internat Zespołu Szkół Rolniczych	Przemystka	34	34
RAZEM		446	446

Źródło: Urząd Miasta Radziejów, Urząd Gminy Radziejów

- e. Informacje o zakładach, których podłączenie do systemu kanalizacji zbiorczej jest planowane  
W granicach aglomeracji nie znajdują się zakłady, których planowane jest podłączenie do kanalizacji zbiorczej.

- f. Uzasadnienie określonej dla aglomeracji równoważnej liczby mieszkańców

Wyszczególnienie:	RLM
Liczba mieszkańców korzystających z istniejącej sieci kanalizacyjnej	5 614
Liczba mieszkańców, planowanych do przyłączenia do sieci kanalizacyjnej, na której wykonanie środki finansowe zostały pozyskane	-

Liczba mieszkańców planowanych do podłączenia do projektowanej sieci kanalizacyjnej	-
Liczba osób czasowo przebywających korzystających z sieci kanalizacyjnej	446
Liczba osób czasowo przebywających, planowanych do przyłączenia do sieci kanalizacyjnej, na której wykonanie środki finansowe zostały pozyskane	-
Liczba osób czasowo przebywających planowanych do podłączenia do projektowanej sieci kanalizacyjnej	-
Równoważna Liczba Mieszkańców wynikająca z dobowego ładunku ścieków odprowadzanych przez zakłady przemysłowe i usługowe korzystające z istniejącej sieci kanalizacyjnej	-
Równoważna Liczba Mieszkańców wynikająca z dobowego ładunku ścieków, który będzie odprowadzanych przez zakłady przemysłowe i usługowe planowane do podłączenia do sieci kanalizacyjnej	-
Liczba mieszkańców korzystających z indywidualnych systemów oczyszczania ścieków komunalnych (przydomowe oczyszczalnie ścieków, zbiorniki bezodpływowe), nieplanowanych do podłączenia do sieci, określona na podstawie rejestrów prowadzonych przez gminę	11
Liczba osób czasowo przebywających na terenie aglomeracji, korzystających z indywidualnych systemów oczyszczania ścieków komunalnych (przydomowe oczyszczalnie ścieków, zbiorniki bezodpływowe), nieplanowanych do podłączenia do sieci, określona na podstawie rejestrów prowadzonych przez gminę	0
Równoważna Liczba Mieszkańców RLM (suma)	6 071

Analizując wyliczenia ilości i jakości ścieków dopływających do oczyszczalni ścieków Broniewek w odniesieniu do danych projektowych oczyszczalni należy stwierdzić, że pod względem przepustowości, która wynosi 7000 RLM oczyszczalnia jest obiektem wystarczającym do przyjęcia ścieków dopływających z terenu aglomeracji.

Wielkość RLM aglomeracji wskazuje, że obecnie funkcjonująca oczyszczalnia Broniewek jest obiektem w pełni przystosowanym do przyjęcia całego ładunku ścieków generowanego z terenu aglomeracji.

Jak wynika z powyższych analiz eksploatowana oczyszczalnia ścieków spełnia warunki dyrektywy 91/271/EWG z dnia 21 maja 1991r. dotyczącej stopnia oczyszczania ścieków komunalnych.

Tabela 10 Wskaźnik dotyczący wyposażenia aglomeracji w systemy zbierania ścieków komunalnych

Miasto/ Gmina	Liczba mieszkańców zam. na pobyt stały i czasowy	Liczba mieszkańców aglomeracji zamieszkałych na pobyt stały i czasowy	Liczba osób w obrębie aglomeracji obsługiwanych przez system kanalizacji ściekowej		Liczba osób odprowadzających ścieki do zbiorników bezodpływowych
			Mieszkańców	Osób czasowo przebywających (łóżek)	
Miasto Radziejów	5 461	5 286	5 275	412	11
Gmina Radziejów	4 513	339	339	34	0
RAZEM	9 974	5 625	5 614	446	11

Wskaźnik dot. wyposażenia aglomeracji w systemy zbierania ścieków komunalnych:

$$W = \frac{5625 - 11}{5625} \times 100 \% = 99,8 \%$$

gdzie:

5625 – liczba mieszkańców aglomeracji

11 – liczba osób odprowadzających ścieki do zbiorników bezodpływowych

Zgodnie z dyrektywą 91/271/EWG z dnia 21 maja 1991r. dla aglomeracji RLM <100 000 wymagany wskaźnik wynosi 95 % a więc projektowana aglomeracja Radziejów spełnia ten warunek.

3. Informacje o strefach ochronnych ujęć wody, występujących na obszarze aglomeracji, obejmujących tereny ochrony bezpośredniej i tereny ochrony pośredniej zawierające oznaczenie aktu prawa miejscowego lub decyzje ustanawiające te strefy oraz zakazy, nakazy i ograniczenia obowiązujące na tych terenach.

Na terenie Miasta Radziejów zlokalizowane są dwa ujęcia wód do celów zaopatrzenia ludności, opisane poniżej.

Na terenie miasta Radziejów zlokalizowane są dwa ujęcia wód do celów zaopatrzenia ludności i dwie stacje uzdatniania wody:

1. Ujęcie wód podziemnych SUW Meprozet przy ul. Brzeskiej, dla którego ujęcia decyzją Dyrektora Zarządu Zlewni Wód Polskich w Inowrocławiu z dnia 17.02.2020 r. znak BD.ZUZ.1.4100.38.2018 PK ustanowiono strefy ochrony bezpośredniej do czasu zakończenia eksploatacji studni:

- studnia nr 1a – studnia zlokalizowana jest na działce nr ewid. 778/3 i 779/3 obręb Radziejów; współrzędne geodezyjne: X: 5832904 Y: 6536214,8 posiada ustanowioną strefę 32m x 32 m ,102 m x 102 m (w ramach istniejących ogrodzeń działek);
- studnia nr 2a – studnia zlokalizowana na działce nr ewid. 790 i 794/2 obręb Radziejów współrzędne geodezyjne: X: 5832726,7 Y: 6536326,9 posiada ustanowioną strefę 20,2 m x 20,2 m; 20,3 m x 20,3 m (w ramach istniejących ogrodzeń działek);
- studnia nr 3 – studnia zlokalizowana na działce nr ewid. 1333/9 obręb Radziejów, współrzędne geodezyjne: X:5832677,9 Y: 6536120 posiada ustanowioną strefę 21,6m x 21,6 m; 20,5 m x 20,5m (w ramach istniejących ogrodzeń działek).

2. Ujęcie wód podziemnych SUW Szpitalna przy ul. Szpitalnej, dla którego decyzją Dyrektora Zarządu Zlewni Wód Polskich w Inowrocławiu z dnia 17.02.2020 r. znak BD.ZUZ.1.4100.38.1.2018 PK ustanowiono strefy ochrony bezpośredniej do czasu zakończenia eksploatacji studni:

- studnia nr 2a zlokalizowana na działce nr ewid. 685 obręb Radziejów, współrzędne geodezyjne: X:5831799,5 Y: 6535743,1 posiada ustanowioną strefę 46 m x 20,5 m, 46 m x 20,5m (w ramach istniejących ogrodzeń działek);
- studnia nr 2 zlokalizowana na działce nr ewid. 678 obręb Radziejów, współrzędne geodezyjne: X:5831706,2 Y: 6535090,7 posiada ustanowioną strefę 20,2 m x 20,2 m, 27,9 m x 27,9 m (w ramach istniejących ogrodzeń działek);
- studnia nr 5 zlokalizowana na działce nr ewid. 683 obręb Radziejów, współrzędne geodezyjne: X:5831625 Y: 6534824,9 posiada ustanowioną strefę 20,2 m x 20,2 m, 20,2 m x 20,2 m (w ramach istniejących ogrodzeń działek).

Na terenie wyznaczonych stref ochrony bezpośredniej obowiązują następujące zakazy i nakazy:

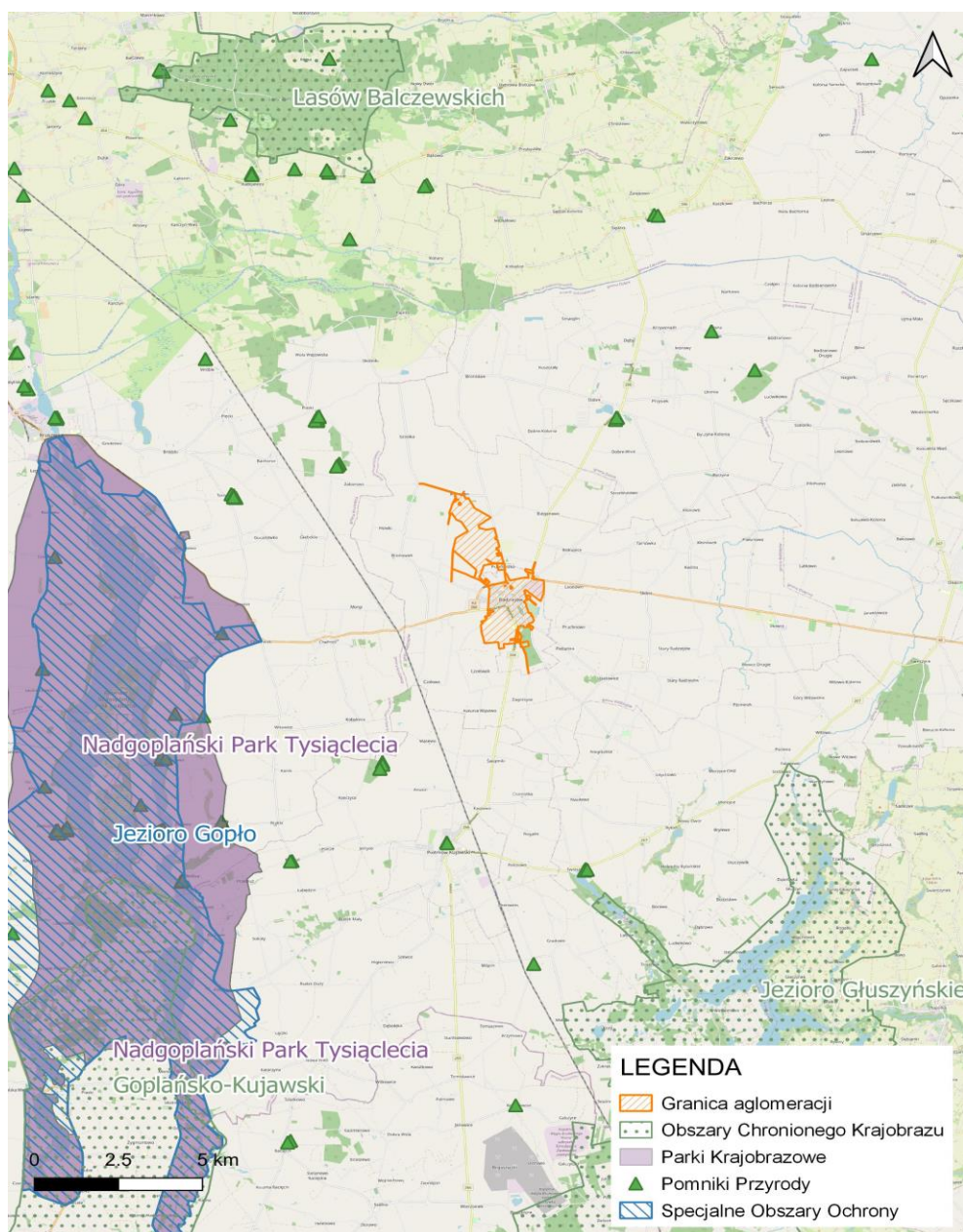
- nakaz ogrodzenia terenu i umieszczenia tablic informacyjnych o ustanowieniu strefy ochronnej;
- nakaz odprowadzania wód opadowych i roztopowych w sposób uniemożliwiający przedostanie się ich do urządzeń służących do poboru wody;
- nakaz zagospodarowania terenu zielenią,
- nakaz odprowadzania poza granice terenu ochrony bezpośredniej ścieków z urządzeń sanitarnych przeznaczonych do użytku dla osób zatrudnionych przy obsłudze urządzeń do poboru wody,
- nakaz ograniczenia do niezbędnych potrzeb osób zatrudnionych przy obsłudze urządzeń do poboru wody.

4. Informacje o obszarach ochronnych zbiorników wód śródlądowych, występujących na obszarze aglomeracji, zawierające oznaczenie aktu prawa miejscowego ustanawiającego te obszary oraz zakazy, nakazy i ograniczenia obowiązujące na tych obszarach.

Na terenie aglomeracji Radziejów brak obszarów ochronnych zbiorników wód śródlądowych.

5. Informacje o formach ochrony przyrody, występujących na obszarze aglomeracji, zawierające nazwę formy ochrony przyrody oraz wskazanie aktu prawnego uznającego określony obszar za formę ochrony przyrody.

Na terenie Aglomeracji nie znajdują się obszary lub obiekty objęte formą ochrony przyrody w rozumieniu ustawy z dnia 16 kwietnia 2004 roku o ochronie przyrody (Dz.U. z 2013 r. poz. 627 z późn. zm. tekst jednolity Dz.U. z 2020 r. poz. 55) lub obszary mające znaczenie dla Wspólnoty, znajdujące się na liście, o której mowa w art. 27 ust. 1 ww. ustawy.



Rysunek 1 Lokalizacja aglomeracji Radziejów na tle obszarów chronionych

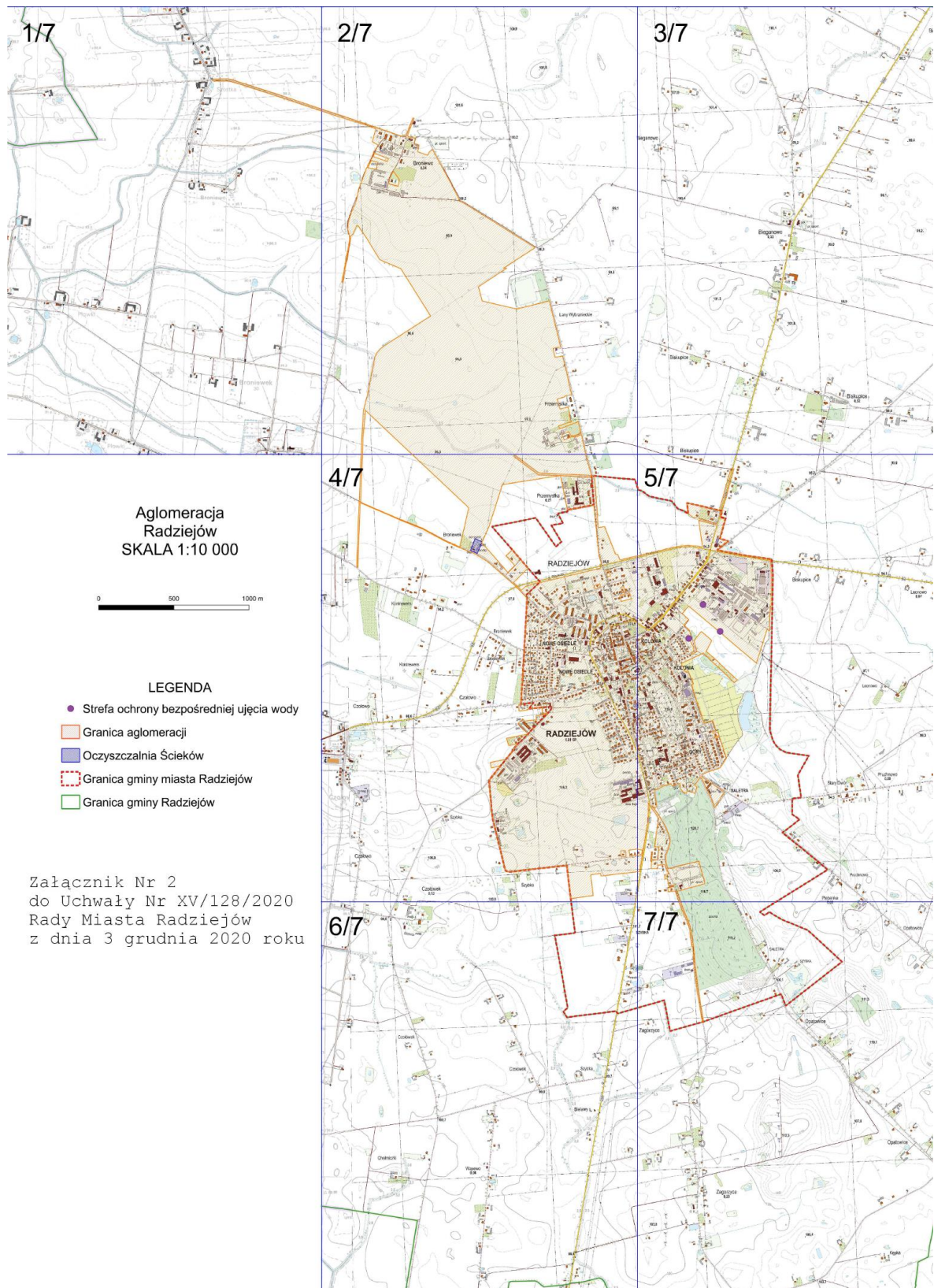
## Część graficzna

Lp.	Wyszczególnienie	Nie	Tak	Nie dotyczy
1	2	3	4	5
1	Część graficzna została wykonana na mapie topograficznej w skali 1: 10 000.		x	
2	Oznaczono granice obszaru proponowanej aglomeracji (obszar objęty i przewidziany do objęcia zasięgiem systemu kanalizacji zbiorczej).		x	
3	Oznaczono znajdujące się na terenie aglomeracji oczyszczalnie ścieków komunalnych, do których odprowadzane są (bądź odprowadzane będą) ścieki komunalne.		x	
4	Oznaczono granice administracyjne gminy / gmin zgodne z danymi z państwowego rejestru granic.		x	
5	Oznaczono granice stref ochronnych ujęć wody obejmujących tereny ochrony bezpośredniej i tereny ochrony pośredniej.		x	
6	Oznaczono granice obszarów ochronnych zbiorników wód śródlądowych.			x
7	Oznaczono granice terenów objętych formami ochrony przyrody w rozumieniu ustawy z dnia 16 kwietnia 2004 r. o ochronie przyrody lub obszarów mających znaczenie dla Wspólnoty, znajdującego się na liście, o której mowa w art. 27 ust. 1 tej ustawy.			x
8	Określono skalę planu w formie liczbowej i liniowej.		x	
9	Część graficzna została podpisana przez osobę upoważnioną do reprezentowania gminy (gminy wiodącej).		x	

Podpisy osoby upoważnionej do reprezentowania Wnioskodawcy

(data, imię i nazwisko /pieczęć imienna/ podpis)	(pieczęć Wnioskodawcy)
--	------------------------

załącznik nr 2  
do uchwały nr XV/128/2020  
Rady Miasta Radziejów  
z dnia 3 grudnia 2020 r.





załącznik nr 3  
do uchwały nr XV/128/2020  
Rady Miasta Radziejów  
z dnia 3 grudnia 2020 r.

POROZUMIENIE MIĘDZYGMINNE  
nr 2/2020 Burmistrza Miasta Radziejów  
z dnia 27 sierpnia 2020 r.

w sprawie współdziałania przy realizacji zadania polegającego na wyznaczeniu aglomeracji Radziejów

zawarte pomiędzy:

Gminą Miasto Radziejów z siedzibą w Radziejowie przy ulicy Kościuszki 20/22 NIP 889-149-03-16 reprezentowaną przez: Burmistrza – Sławomira Bykowskiego, przy kontrasygnacie Skarbnika – Wandy Śniegowskiej

a

Gminą Radziejów z siedzibą w Radziejowie przy ulicy Kościuszki 20/22 NIP 889-14-68-587 reprezentowaną przez: Wójta – Marka Szuszmara, przy kontrasygnacie Skarbnika – Ireny Szyrkowskiej.

Mając na uwadze konieczność wyznaczenia aglomeracji Radziejów oraz z uwagi na to, iż Gmina Miasto Radziejów charakteryzuje się największą równoważną liczbą mieszkańców (RLM), działając zgodnie z art. 87 ust. 3 i art. 565 ust. 2 ustawy z dnia 20 lipca 2017 r. Prawo wodne (Dz. U. z 2020 r. poz. 310 z późn. zm.), strony porozumienia postanawiają, co następuje:

§ 1. 1. Strony Porozumienia wyrażają wolę współdziałania przy realizacji zadania polegającego na wyznaczeniu aglomeracji Radziejów, polegającej na wyznaczeniu obszaru i granic aglomeracji Radziejów, ze szczególnym uwzględnieniem wyznaczenia RLM, wskaźnika koncentracji oraz planowanych inwestycji, stosownie do rozporządzeniem Ministra Gospodarki Morskiej i Żeglugi Śródlądowej z dnia 27 lipca 2018 r. w sprawie sposobu wyznaczania obszarów i granic aglomeracji (Dz. U. poz. 1586 ze zm.).

2. Aglomeracja Radziejów obejmie tereny położone na obszarze Gminy Miasto Radziejów oraz na obszarze Gminy Radziejów.

§ 2. 1. Gmina Miasto Radziejów zleci wykonanie wyznaczenia obszaru i granic aglomeracji Radziejów.

2. Gminy zobowiązują się do udostępnienia danych niezbędnych do wykonania zlecenia wyznaczenia obszaru i granic aglomeracji Radziejów, o którym mowa w ust. 1.

3. Gmina Miasto Radziejów poinformuje Gminę Radziejów o wartości zlecenia oraz terminie jego realizacji.

4. Każda z gmin zobowiązana jest do pokrycia przysługującego jej udziału w kosztach wyznaczenia obszaru i granic aglomeracji Radziejów.

5. Strony porozumienia ustalają, iż udziały partycypacji w kosztach zostaną określone dla każdej gminy oddzielnie, według procentowego udziału w zaktualizowanej równoważnej liczbie mieszkańców całej aglomeracji Radziejów.

6. Równoważna liczba mieszkańców każdej gminy oraz całej aglomeracji zostanie określona w ramach prac nad aglomeracją Radziejów.

7. Gmina Miasto Radziejów przekaze Gminie Radziejów informację na temat wysokości jej udziałów w kosztach wyznaczenia obszaru i granic aglomeracji Radziejów po wyznaczeniu aglomeracji w drodze uchwały podjętej przez Radę Miasta Radziejów.

8. Gmina Miasto Radziejów dostarczy Gminie Radziejów papierową oraz elektroniczną wersję dokumentacji opracowanej aglomeracji Radziejów.

§ 3. Strony Porozumienia ustalają następujący sposób płatności udziału w kosztach wyznaczenia obszaru i granic aglomeracji Radziejów:

1. Gmina Miasto Radziejów zapłaci wynagrodzenie wykonawcy za wykonanie aglomeracji Radziejów, zgodnie z zawartą z nim umową.

2. Po zrealizowaniu przez Gminę Miasto Radziejów postanowień § 2 ust. 7 i 8 niniejszego porozumienia, Gmina Radziejów pokryje swoje udziały, przekazując dotację celową w terminie 14 dni od daty otrzymania noty obciążeniowej na kwotę ustaloną zgodnie z § 2 ust. 6 niniejszego porozumienia, zgodnie z zawartą umową.

3. Płatność nastąpi przelewem na rachunek bankowy Gminy Miasto Radziejów wskazany w nocie.

§ 4. Wszelkie zmiany i uzupełnienia treści niniejszego porozumienia wymagają formy pisemnej pod rygorem nieważności.

§ 5. Wszelkie spory pomiędzy Stronami mogące powstać w związku z wykonywaniem Porozumienia Międzygminnego będą rozstrzygane przez sądy powszechne.

§ 6. Porozumienie Międzygminne zostało zawarte na czas nieokreślony, wchodzi w życie z dniem jego podpisania i podlega ogłoszeniu w Dzienniku Urzędowym Województwa Kujawsko - Pomorskiego.

§ 7. Porozumienie sporządzono w czterech jednobrzmiących egzemplarzach, po dwa dla każdej ze stron.

Burmistrz Miasta Radziejów  
Sławomir Bykowski

Wójt Gminy Radziejów  
Marek Szuszman

Skarbnik Miasta  
Wanda Śniegowska

Skarbnik Gminy  
Irena Szykowska