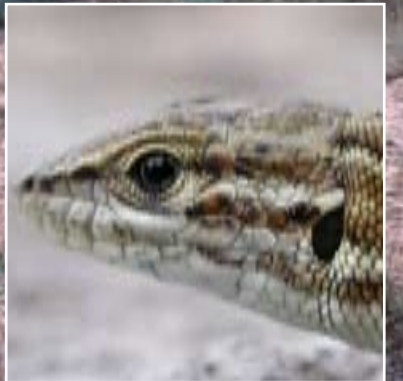




# Diagnostic naturaliste du plateau de Belvezet (30)

Les habitats naturels, la faune et la flore



*Gard Nature* - janvier 2011



Photographies de couverture :

- a. La piste centrale qui traverse le cœur de l'aire d'étude et la zone d'implantation du parc photovoltaïque. Les bords de la piste sont régulièrement gyrobroyés, ce qui explique le maintien des pelouses de l'*Aphyllanthion*.
- b. Le Circaète Jean-le-Blanc *Circaetus gallicus* chasse dans les zones ouvertes de l'aire d'étude et le long des pistes.
- c. Le Psammodrome d'Edwards *Psammodromus hispanus* est un petit reptile méditerranéen qui occupe les zones de garrigues ouvertes.
- d. Le Damier de la succise *Euphydryas aurinia provincialis* possède deux populations distinctes dans l'aire d'étude.

Les photographies illustrant ce document sont l'œuvre collective des participants à l'étude. Elles peuvent être utilisées en citant «photo Gard Nature», à l'exception de : la Fauvette pitchou (Carles Pastor), l'Engoulevent d'Europe (Dürzan Cîrano) et le Grand-duc d'Europe (Hans Hillewaert), provenant du site Internet <http://commons.wikimedia.org>.

Cette étude a été commanditée par la Commune de Belvezet

L'indication bibliographique conseillée est la suivante :

BERNIER C. & HENTZ J.-L. (2011) : Etude écologique du plateau de Belvezet (30), les habitats naturels, la faune et la flore, Gard Nature.

Vous pouvez télécharger le document sur le site de Gard Nature et retrouver le jeu de données utilisées sur : <http://www.naturedugard.org>, rubrique *sollicitations*.

Pour toute remarque ou information complémentaire veuillez vous adresser à :

**Gard Nature**

Mas du Boschet Neuf

30300 Beaucaire

Tél. : 04 66 02 42 67

E-mail : [gard.nature@laposte.net](mailto:gard.nature@laposte.net)

Web : [gard-nature.com](http://gard-nature.com)

& [naturedugard.org](http://naturedugard.org)

# Sommaire

Présentation géographique	3
Localisation des secteurs de l'aire d'étude	4
Equipe mobilisée	5
Aire d'étude	5
Méthodologie	5
Cartographie des circuits de prospection	6
Les habitats naturels	7
Cartographie des habitats naturels	8
La faune recensée	10
Cartographie de l'avifaune patrimoniale recensée	10
Cartographie de l'herpétofaune patrimoniale recensée	12
Cartographie de l'entomofaune patrimoniale recensée	14
La flore recensée	16
Cartographie de la flore patrimoniale recensée	16
Hierarchisation des enjeux écologiques	18
Cartographie des enjeux écologiques	19
Conclusion	20
ANNEXES	
Tableau faunistique	22
Tableau floristique	26

# Introduction

La municipalité de Belvezet projette d'implanter un parc photovoltaïque de 60 hectares sur des parcelles communales. Outre ce projet de valorisation économique de ses terrains, la commune souhaite préserver les richesses écologiques de son territoire.

L'association Gard Nature a été mandatée pour étudier le patrimoine naturel du plateau situé dans la partie nord de la commune. Le diagnostic présenté ici contribue à la prise en compte des éléments naturalistes au sein du projet photovoltaïque. Nous donnerons dans les pages qui suivent les premiers éléments de compréhension des enjeux de préservation des espèces et des habitats présents.

Les investigations de terrain ont été réalisées d'avril 2010 à janvier 2011. Notre travail a été orienté vers la flore (plantes vasculaires), les habitats naturels, les oiseaux, les amphibiens, les reptiles et certains groupes d'invertébrés selon nos compétences. Les chiroptères font l'objet d'un autre travail ciblé ; nous n'en ferons pas état dans le présent rapport.

Etant donné l'existence d'un autre projet photovoltaïque sur la commune de Vallérargues, mitoyenne de la zone d'étude, nous tiendrons compte dans nos analyses des réflexions menées sur Vallérargues entre 2009 et 2010, auxquelles nous avons participé.

# Présentation géographique

Belvezet est une commune rurale gardoise de 228 habitants et de 2 286 hectares, située dans le canton de Lussan. La commune est propriétaire d'environ 1 200 hectares de terrains (plus de la moitié de la superficie communale).

Localisée au centre d'une dépression résultant du creusement d'un plateau calcaire par les eaux de ruissellement et d'infiltration, Belvezet ne possède aucun cours d'eau permanent, malgré la présence de nombreuses sources. Les sols sont dérivés de calcaires et de marnes, l'activité agricole est en net recul et les boisements spontanés de chênes et de pins progressent, générant une fermeture généralisée du paysage.

Elément du plateau de Lussan, l'aire d'étude, d'environ 430 hectares, englobe des parcelles communales du plateau de Belvezet ainsi que le vallon de Coucarière. L'aire d'étude se situe à proximité du site Natura 2000 FR9912030 « Garrigues de Lussan » dont la limite méridionale coïncide avec la limite communale.

Le plateau de Lussan forme un petit causse, bien matérialisé sur la carte départementale des reliefs (ci-contre). L'altitude moyenne est de l'ordre de 300 mètres, ce qui induit à cette latitude un climat à l'interface entre l'étage mésoméditerranéen (caractérisé par le Chêne vert) et l'étage supraméditerranéen (caractérisé par le Chêne pubescent). La commune de Belvezet subit des hivers plus longs et plus rigoureux que la plaine gardoise. Ce caractère continental marqué est accentué par le mistral, vent du Nord qui balaye régulièrement la région.

A plus grande échelle, le plateau de Lussan fait partie intégrante de l'Uzège, inclus dans le territoire des Garrigues languedociennes, qui couvre une superficie de plus de 6 000 km<sup>2</sup> entre la vallée de l'Hérault à l'ouest et la vallée du Rhône à l'est (cf. carte du haut ci-contre).

## ZONAGES ENVIRONNEMENTAUX EXISTANTS

La totalité de la commune de Belvezet est incluse dans la ZNIEFF (Zone Naturelle d'Intérêt Ecologique Faunistique et Floristique) de Type II n°3020-0000, dénommée « Plateau de Lussan et massifs boisés », qui s'étend sur 37 316 hectares.

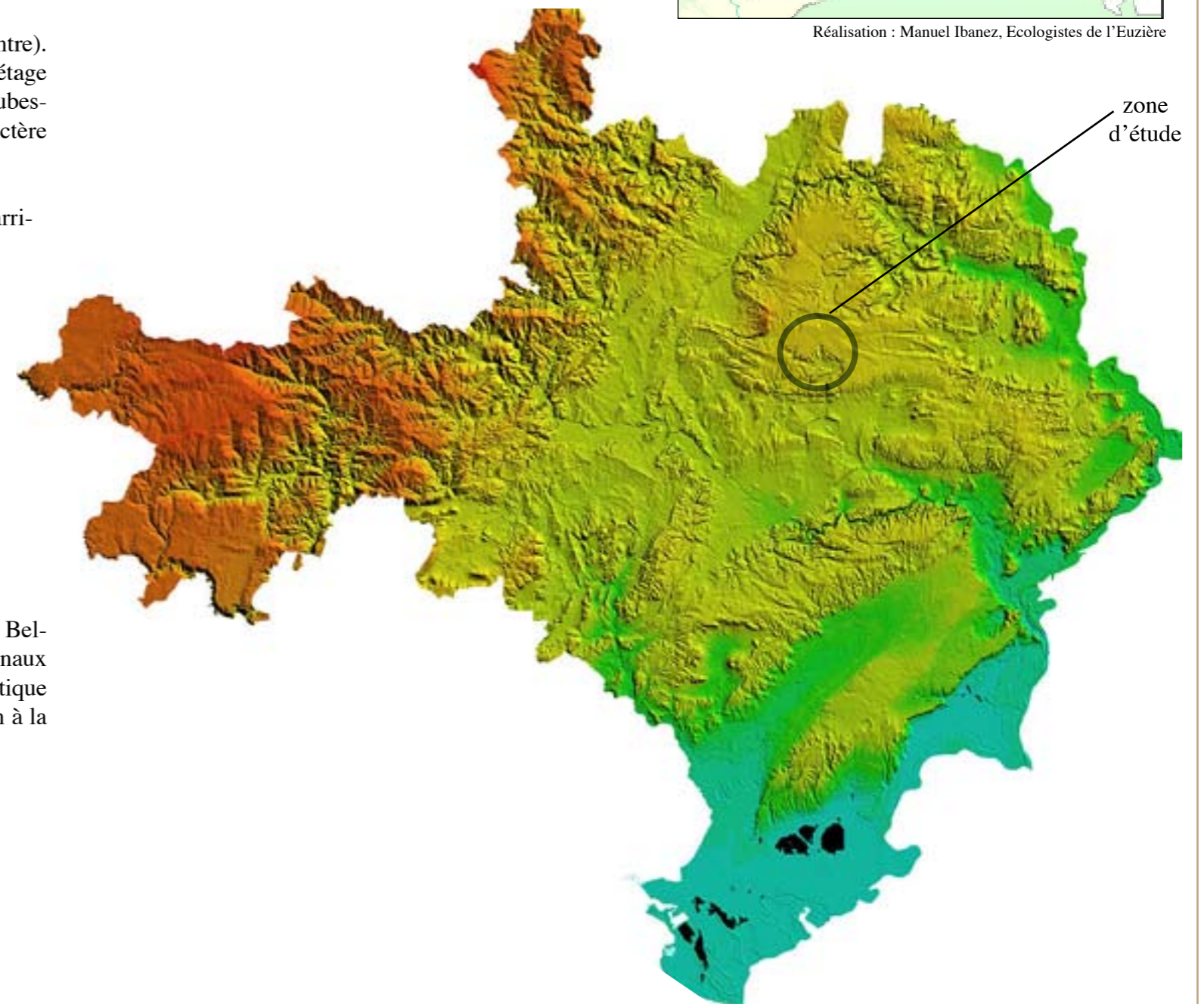
L'aire d'étude touche la ZPS (Zone de Protection Spéciale) FR9912030 « Garrigues de Lussan », dont la limite méridionale correspond aux limites communales. De ce fait, le projet photovoltaïque de Belvezet sera soumis à Evaluation Appropriée des Incidences Natura 2000.

Enfin, l'aire d'étude est englobée dans une Zone de Biodiversité Protégée mise en place par la commune de Belvezet à partir de l'année 2008. Dans un premier temps, cette zone incorporait 582 hectares de terrains communaux sur le plateau de Belvezet. Il s'agissait au départ de réglementer la circulation motorisée sur le site (problématique des rave-parties). La commune souhaite aujourd'hui conserver et même étendre ce périmètre de protection à la moitié nord du vallon de Coucarière et incorporer cette ZBP dans son Plan Local d'Urbanisme.

## Carte de délimitation du territoire des Garrigues languedociennes et carte du relief dans le département du Gard







Réalisation : Manuel Ibanez, Ecologistes de l'Euzière

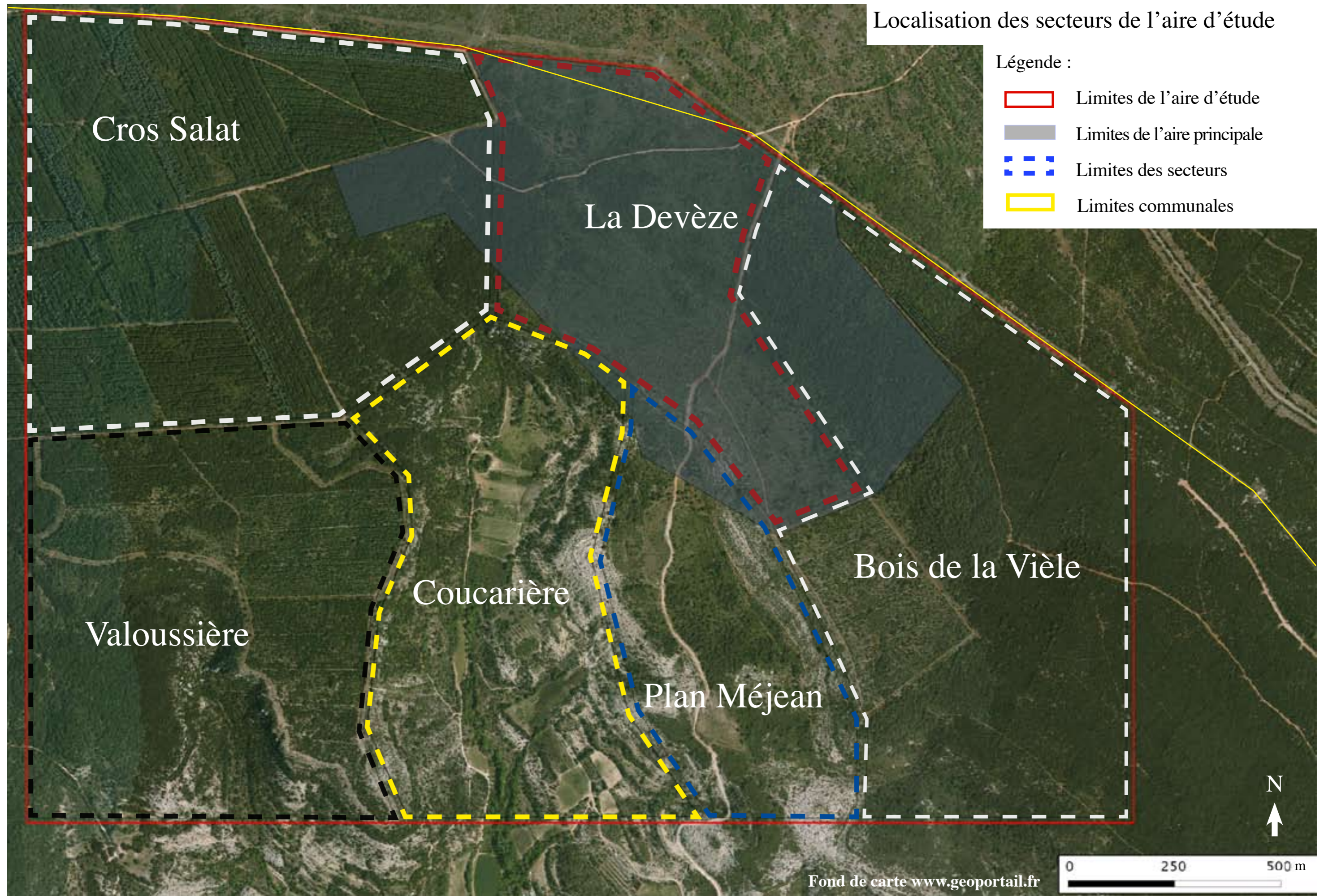


Réalisation : Service cartographique interdépartemental SDIS

# Localisation des secteurs de l'aire d'étude

Légende :

-  Limites de l'aire d'étude
-  Limites de l'aire principale
-  Limites des secteurs
-  Limites communales



4

# Equipe mobilisée

Les investigations de terrain concernant le volet naturel de l'étude d'impact ont été conduites par Christophe Bernier et Jean-Laurent Hentz. Elles ont été ouvertes aux adhérents de l'association, qui comprend 150 membres. Les adhérents qui ont participé aux prospections sont : Jean-Michel Brun, Jean Crozet, Charlotte Meunier, David Delmas, Jean-Louis Piquard et André Sala. Quelques informations complémentaires ont été apportées par Eric Muller, conseiller municipal de Belvezet.

## Aire d'étude

L'aire d'étude est centrée sur des parcelles communales du plateau. Elle englobe également le vallon de Coucarière dont les terrains agricoles sont privés. Cette aire d'étude représente environ 430 hectares. Elle est découpée en plusieurs secteurs (carte page 4) :

- Coucarière - vallon agricole, ravins et talwegs marneux périphériques (terrains privés),
- Valaussière - boisement à l'ouest de Coucarière,
- Cros Salat - boisements au nord-ouest de Coucarière,
- La Devèze - secteur de garrigues enfrichées en situation limitrophe de la commune de Vallérargues,
- Plan Méjean - garrigues à l'est de Coucarière,
- Bois de la Vièle - boisements qui s'étendent à l'est jusqu'en limite communale.

## Méthodologie

L'inventaire faunistique et floristique a été essentiellement mis en oeuvre à travers des prospections aléatoires de l'aire d'étude, en consignnant toutes les espèces et habitats rencontrés. L'ensemble de l'aire d'étude a été visité, même si les zones plus ouvertes ont particulièrement attiré les observateurs (déambulation plus aisée en dehors des chemins, et plus grande diversité d'espèces). Des prospections ciblées, à partir du mois de juillet, ont été consacrées à l'étude des secteurs propices à l'observation des éléments recherchés. Chaque observation est associée à une date et à un ou plusieurs observateurs. De plus, les observations sont accompagnées d'informations sur l'effectif, l'âge et le sexe pour les animaux, le stade de développement pour les plantes. Pour les espèces patrimoniales, des coordonnées géographiques (points GPS) ont été relevées sur le terrain.

Les identifications s'effectuent le plus souvent à vue. Chez les mammifères, la recherche des indices de présence est favorisée (l'activité des mammifères est le plus souvent nocturne). L'étude des insectes a nécessité l'emploi de matériel de capture (filets à papillons) et de piégeage (dispositif lumineux, selon autorisation préfectorale - arrêté n°2010204-0013). Dans certains cas, un prélèvement d'échantillons ou de spécimens nécessitant un examen approfondi *a posteriori* est effectué (flore, insectes). L'écoute a été privilégiée dans l'étude de certains groupes comme l'avifaune, les amphibiens ou les orthoptères (grillons, sauterelles et criquets). La variation des horaires d'écoute est importante, certaines espèces chantent principalement en début de matinée (passereaux), d'autres en milieu de journée (criquets) ou le soir à la tombée de la nuit (grillons, sauterelles, rapaces nocturnes et engoulevent).

### CALENDRIER DES PROSPECTIONS DE TERRAIN

- 13 investigations de terrain ont été conduites au printemps, en été, à l'automne et au début de l'hiver :
- 14 avril : avifaune nicheuse, botanique, ornithologie, herpétologie, entomologie
  - 21 mai : avifaune nicheuse, entomologie (Diane, Damier de la succise) et botanique
  - 7 juin : prospection faunistique, floristique et cartographie des habitats
  - 30 juin : prospection crépusculaire (Engoulevent, amphibiens, coléoptères saproxylophages)
  - 3 et 4 juillet : prospection ciblée botanique
  - 26 juillet : chasse nocturne entomologique

- 12 août : prospection ciblée sur l'entomofaune
- 16 septembre : prospection ciblée sur les reptiles
- 4 octobre : prospection nocturne ciblée sur les amphibiens
- 8 novembre : avifaune hivernante et habitats
- 9 novembre : prospection crépusculaire ciblée sur le Grand-duc d'Europe
- 4 janvier : avifaune hivernante et écoute crépusculaire du Grand-duc d'Europe

### DEROULEMENT DES INVESTIGATIONS

Phasage (2010-2011)	Avril	Mai	Juin	Juillet	Août	Sept.	Oct.	Nov.	Déc.	Janv.
Lancement de l'étude : visite de l'aire d'étude avec la municipalité (Eric Muller)										
Avifaune : nicheuse (avril-juillet), internuptiale (août-janv.), Grand-duc d'Europe (nov.-janv.)										
Reptiles (avril-septembre), Amphibiens (avril-octobre)										
Invertébrés : lépidoptères (avril-août), orthoptères (juin-octobre), autres (avril-novembre)										
Botanique : flore vernale (avril-mai), estivale (juin-août), cartographie des habitats naturels										
Production du prédiagnostic										
Réunion de restitution avec la municipalité										
Investigations d'automne-hiver										
Production du rapport final										

### PRESSION DE PROSPECTION

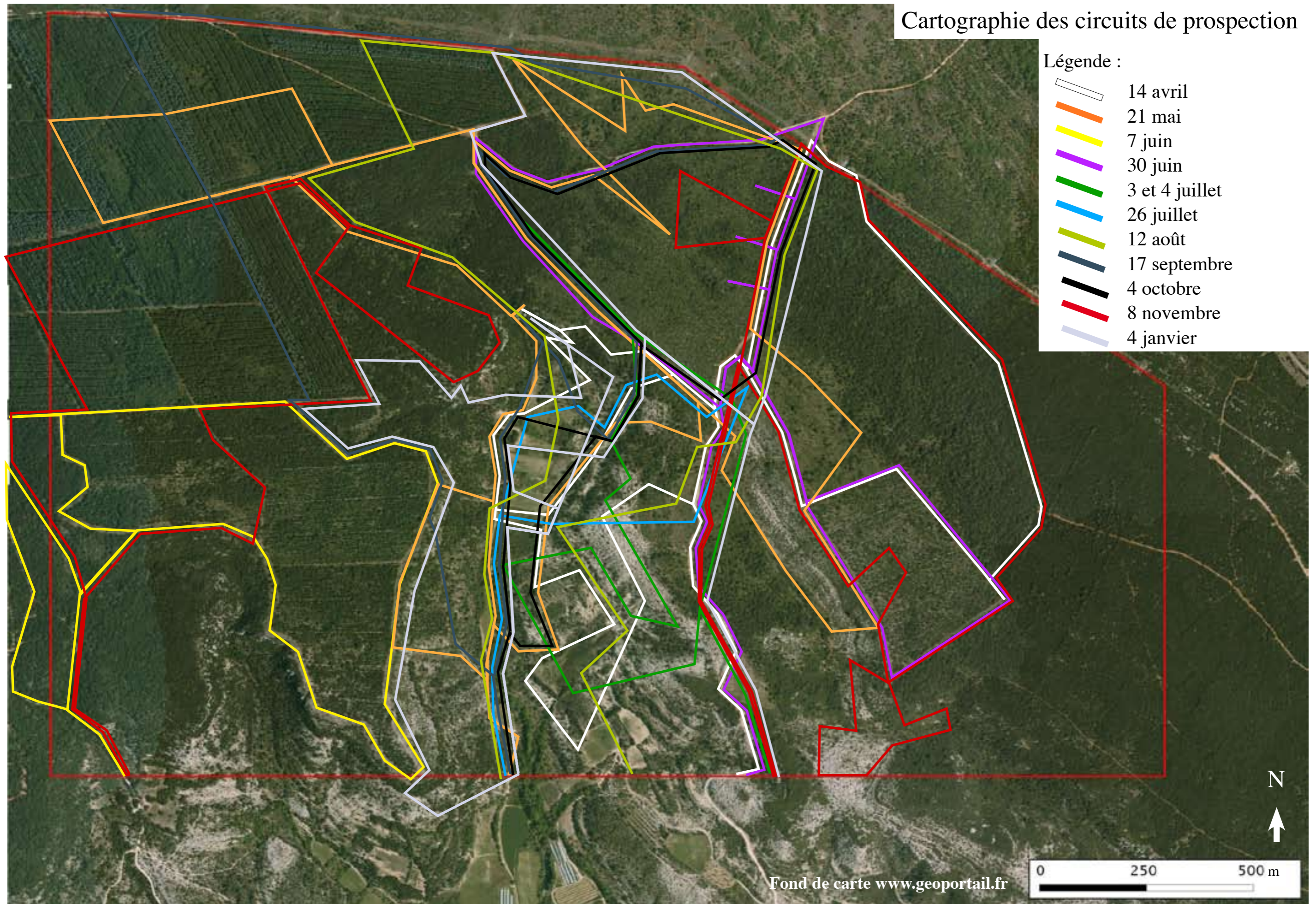
Les investigations de terrain ont été adaptées au calendrier écologique et se sont réparties de façon homogène au cours de l'année (une à deux prospections de terrain par mois entre avril 2010 et janvier 2011). Un rapport d'étape a été produit en juillet, puis le prédiagnostic en septembre et enfin la synthèse des investigations en janvier 2011. Les zones ouvertes de l'aire d'étude ont été globalement mieux prospectées que les zones boisées. Cette situation est logique : dans l'espace méditerranéen, la biodiversité se concentre dans les milieux ouverts. Nous avons accentué nos efforts de prospection sur les secteurs qui présentaient les milieux les plus ouverts et où les potentialités écologiques étaient les plus fortes.

Nous avons considéré qu'il n'était pas nécessaire de prospecter plus intensivement la zone d'aire principale que le reste du plateau. En effet, cette zone présentait des habitats très homogènes : des boisements de Chêne vert et des garrigues enfrichées largement présents par ailleurs dans l'ensemble de l'aire d'étude. L'étude du plateau dans son ensemble permettait en outre de produire des comparaisons et une hiérarchisation des enjeux écologiques entre des différents secteurs étudiés.

# Cartographie des circuits de prospection

Légende :

-  14 avril
-  21 mai
-  7 juin
-  30 juin
-  3 et 4 juillet
-  26 juillet
-  12 août
-  17 septembre
-  4 octobre
-  8 novembre
-  4 janvier





# Les habitats naturels

Nous présentons ci-après les habitats naturels selon la nomenclature du Code CORINE Biotope, correspondant à la classification des habitats naturels de l'Union Européenne.

## Les boisements

### Taillis de Chêne vert (Code CORINE 45.312)

Les boisements de chêne vert de l'aire d'étude sont soit des boisements jeunes, soit des taillis exploités depuis longtemps en bois de chauffage. Ils sont très pauvres sur le plan biologique. Plus d'un tiers de l'aire d'étude présente ce type d'habitat, qui atteint une uniformité maximale dans les secteurs de Valaussière, Cros Salat et du Bois de la Vièle. Il s'agit malgré tout d'un habitat d'intérêt communautaire à l'échelle européenne.

### Boisements de Chêne pubescent (Code CORINE 45.711)

Bois occidentaux à *Quercus pubescens*, des régions supraméditerranéennes de France. Dans l'aire d'étude, les bosquets de Chêne pubescent sont localisés dans le vallon de Coucarière, le long du ruisseau intermittent, en forêt galerie (ou ripisylve). Signalons que certains arbres sont âgés et de belle venue.

### Pinèdes spontanées à Pin d'Alep (Code CORINE 42.84)

Le Pin d'Alep *Pinus halepensis* colonise essentiellement les niveaux de marnes dans l'aire d'étude. C'est un arbre typiquement pionnier qui n'est abondant que sur les pentes du vallon de Coucarière où il occupe des surfaces réduites.

### Plantations de conifères (Code CORINE 83.31)

Les plantations de conifères (Pin noir, Cyprès, Cèdres et Sapins) occupent plus d'un quart de l'aire d'étude. Les plantations concernent les secteurs de Valoussière, de Cros Salat et du Bois de la Vièle. Les plantations les plus anciennes ont une quarantaine d'années. Ces boisements artificiels sont assez pauvres sur le plan biologique, mais nettement moins que le taillis de chêne vert. En effet la création de pare-feux, de zones d'éclaircissements, a augmenté les effets de lisières, ce qui est très propice à l'avifaune forestière par exemple (augmentation du nombre de niches écologiques).

## Les milieux naturels secs et ouverts

### Garrigues à Genêt scorpion (Code CORINE 32.481)

Zones herbeuses en cours d'enfrichement, souvent sur sols marno-calcaires, et caractérisées par le Genêt scorpion *Genista scorpius*, en mélange avec des graminées telles que le Brachypode rameux *Brachypodium retusum* et le Brome dressé *Bromus erectus*. C'est la garrigue qui pique telle qu'on la connaît le mieux dans le département du Gard. Dans l'aire d'étude, cette formation reste marginale et isolée en petites unités. Cette formation est localement assez proche des pelouses de l'*Aphyllanthion* dont elle diffère par un plus grand nombre de végétaux ligneux.

### Garrigues à Hélianthèmes et Fumana sur marnes (Code CORINE 32.4D)

C'est l'habitat naturel qui présente le meilleur état de conservation dans l'aire d'étude. Les talwegs marneux sont en effet des milieux difficiles, du fait de la nature même du sol. Cette spécificité géologique explique la présence d'une faune et d'une flore spécifiques, parmi lesquelles le Scorpion languedocien *Buthus occitanus* est le représentant le plus emblématique.

### Garrigues enfrichées de Genévriers (Code CORINE 32.45)

Garrigues mésoméditerranéennes caractérisées par le Cade *Juniperus oxycedrus*, accompagné ici du Genévrier commun *Juniperus communis*. Cet habitat est présent dans l'aire d'étude à Coucarière, à Plan Méjean et surtout dans le secteur de la Devèze. Cette garrigue est nettement en voie d'enfrichement sur le plateau de Belvezet. En l'absence d'intervention humaine rapide, cet habitat évoluera spontanément en chênaie verte.

### Garrigues enfrichées de Buis (Code CORINE 32.64)

Garrigues plus ou moins couvertes par le Buis *Buxus sempervirens*. Cette formation est commune dans l'arrière-pays méditerranéen, en particulier dans le territoire des Grands Causses. Sur calcaire, le buis signale souvent un stade préforestier et on le retrouve fréquemment en sous-bois dans les jeunes boisements de chênes. Les garrigues à buis sont essentiellement présentes dans la partie sud du secteur de la Devèze.

Ces deux habitats de garrigues enfrichées sont assez inextricables, souvent mélangés et présentent la même valeur patrimoniale. C'est pourquoi nous les avons réunis au sein d'une même unité sur la carte des habitats naturels.

### Pelouses à Aphyllanthe (Code CORINE 34.72)

Il s'agit de pelouses du méso- et du supraméditerranéen, souvent sur des marnes compactes, riches en Aphyllanthe de Montpellier *Aphyllanthes monspeliensis*. Certains faciès sont caractérisés par le Thym *Thymus vulgaris*, la Lavande aspic *Lavandula latifolia*, la Germandrée cotonneuse *Teucrium polium* ou encore la Céphalaire blanche *Cephalaria leucantha*. Il s'agit essentiellement de zones entretenues par girobroyage (pare-feux et servitudes) le long des pistes dans le secteur de Valoussière et de la Devèze. **C'est l'habitat principal du Damier de la succise *Euphydryas aurinia subsp. provincialis* dans l'aire d'étude.**

### Tonsures à Brachypode à deux épis (Code CORINE 34.513)

Cet habitat d'intérêt communautaire prioritaire est présent ponctuellement dans l'aire d'étude, le long des pistes de Plan Méjean. Il se caractérise par un cortège de plantes de pelouses annuelles telles que le Brachypode à deux épis *Brachypodium distachyon*. Dans ces zones de tonsures, le sol est souvent superficiel et les plantes se développent essentiellement au printemps et à l'automne.

### Falaises calcaires méditerranéennes (Code CORINE 62.111)

Les falaises et les escarpements calcaires sont présents autour du vallon de Coucarière, les parois les plus hautes atteignent 20 mètres de hauteur. Ces milieux abritent une flore rupestre intéressante, même si aucune plante à statut réglementaire n'a été observée localement. Du fait de la présence de cavités dans les parois, ce secteur sert potentiellement de gîte de transit, de reproduction ou d'hivernage pour les chauves-souris, d'autant que les parois ne semblent pas utilisées pour l'escalade. Le Grand-duc fréquente aussi les lieux...



Chênaie verte et falaises méditerranéennes calcaires.

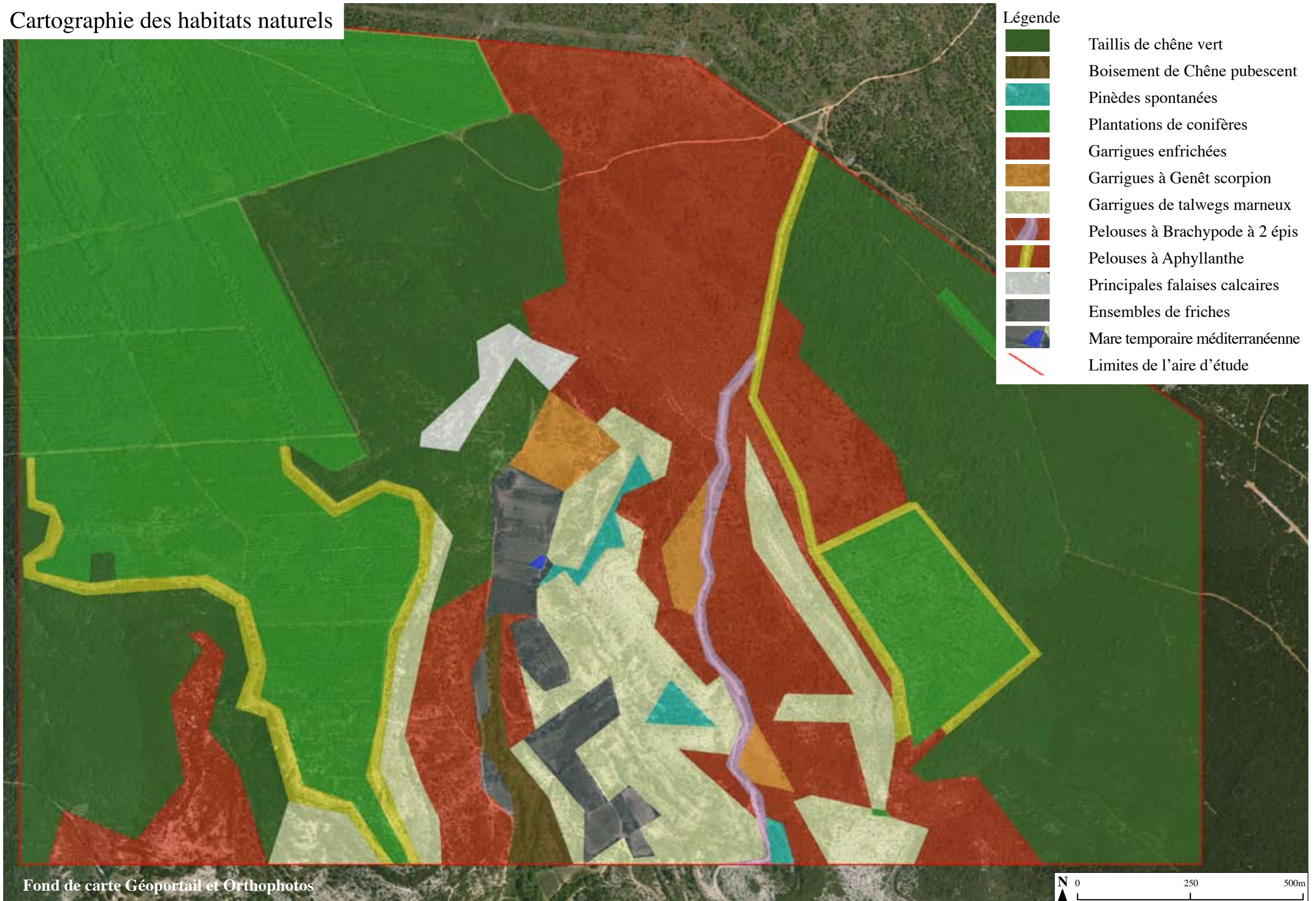


Garrigue à Genêt scorpion en bordure de piste.



Garrigue à Genévrier cade dans le secteur de Plan Méjean.

# Cartographie des habitats naturels





*Pelouse de l'Aphyllanthion en pleine floraison de l'Aphyllanthe.*



*Garrigues écorchées sur marnes à Hélianthèmes et à Fumana.*



*Aspect des friches postculturales et fruticées de Coucarière.*

## Les milieux aquatiques

### **Mares temporaires méditerranéennes (Code CORINE 22.341 & 37.5)**

Il s'agit d'un habitat d'intérêt communautaire prioritaire au sens de la Directive CEE 43/92, dite « Directive Habitats ». Ces milieux temporairement inondés possèdent une flore méditerranéenne amphibie. Dans l'aire d'étude, cet habitat est le mieux caractérisé de part et d'autre de la source de Coucarière.

Cette zone présente des épanchements, des suintements et une succession de vasques temporaires (entretenues par les sangliers) présentant une flore caractéristique des « gazons méditerranéens amphibies sur calcaire » : Brunelle à feuilles d'hysopé (*Prunella hyssopifolia*), Canche intermédiaire (*Deschampsia media*), Chara (*Chara sp.*), Plantain serpentant (*Plantago maritima subsp. serpentina*), avec également des plantes compagnes telles que le Scirpe-jonc (*Scirpioides holoschoenus*), le Roseau (*Phragmites australis*) ou encore le Trèfle des champs (*Trifolium campestre*).

La source de Coucarière est aussi le seul lieu de reproduction des amphibiens dans l'aire d'étude, étant donné que c'est la seule zone qui présente un point d'eau permanent (au niveau de la vasque de la source).

## Les milieux agricoles

### **Friches méditerranéennes postculturales (Code CORINE 34.81 & 87.1)**

Les friches agricoles du vallon de Coucarière présentent différents stades d'évolution, de la jachère annuelle, aux friches herbeuses pérennes, en passant par les landes à Genêt d'Espagne *Spartium junceum*. Ces milieux thermophiles abritent une faune et une flore très diversifiées. La présence de sources temporaires et d'une source permanente (cf. Mare temporaire méditerranéenne) explique la présence de faciès hydromorphes.

### **Oliveraies traditionnelles (Code CORINE 83.111)**

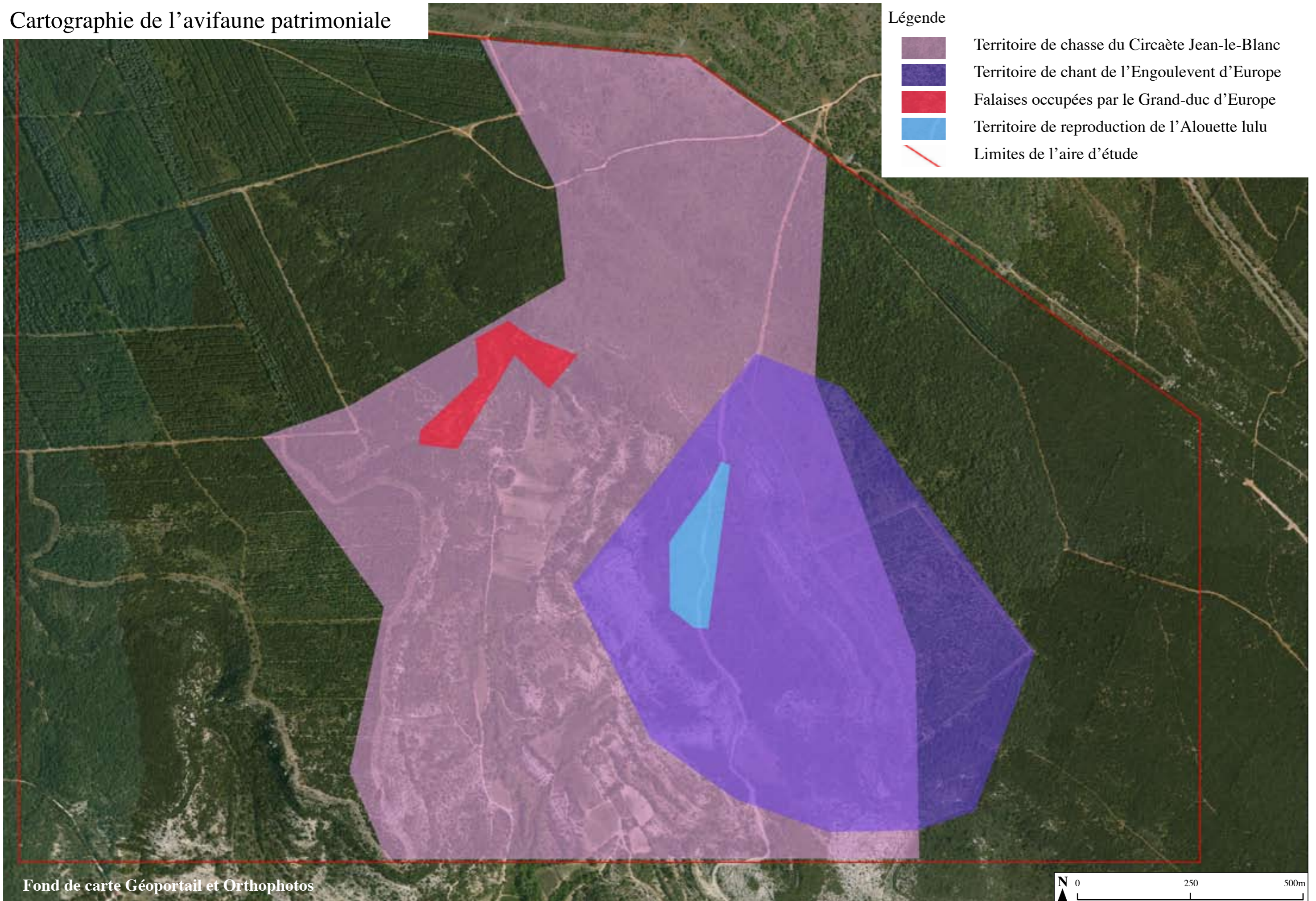
Une petite olivette abandonnée est encore visible dans le vallon de Coucarière. Ces vergers traditionnels étaient conduits de façon extensive, sans irrigation, ni herbicides. Cette olivette présente aujourd'hui un tapis herbacé assimilable aux pelouses très sèches à Brome dressé.

### **Fruticées subméditerranéennes (Code CORINE 31.8122)**

Fourrés médio-européens calcicoles à Prunellier *Prunus spinosa*, Cerisier de Sainte-Lucie *Prunus mahaleb*, Cornouiller mâle et sanguin, *Cornus mas* et *C. sanguinea*, Alisier blanc *Sorbus aria*, Aubépine *Crataegus monogyna*, Troène *Ligustrum vulgare*, etc. Dans l'aire d'étude, cette formation est essentiellement caractérisée par le Prunellier.

Ces formations buissonnantes constituent des haies et des fourrés dans le secteur de Coucarière. La fruticée est la série végétale qui se développe sur sols profonds et qui préfigure l'installation de boisement de Chêne pubescent. C'est ici l'habitat de la Diane *Zerynthia polyxena*.

# Cartographie de l'avifaune patrimoniale





Le Circaète chasse régulièrement dans l'aire d'étude.



Le Grand-duc d'Europe, à l'affût sur une falaise.



L'Engoulevent d'Europe mimétique, sur une branche.

# La faune recensée

## LES MAMMIFERES

Neuf espèces très communes ont été recensées dans l'aire d'étude :

- deux ongulés, le Chevreuil et le Sanglier (ce dernier omniprésent),
- quatre carnivores, le Blaireau, la Fouine, la Genette et le Renard roux,
- deux rongeurs, le Lapin de garenne et l'Ecureuil roux,
- et enfin deux insectivores, le Molosse de Cestoni et la Pipistrelle de Kuhl.

Aucune investigation n'a été conduite sur les chiroptères ni sur les micromammifères dans le cadre de notre mission.

## LES OISEAUX

L'avifaune de l'aire d'étude compte 58 espèces recensées entre le mois d'avril et le mois de décembre. Parmi ces espèces 32 d'entre-elle ne sont pas directement nicheuses dans l'aire d'étude.

### Avifaune nicheuse dans l'aire d'étude

Vingt-sept espèces d'oiseaux nichent de l'aire d'étude (on considérera qu'un mâle chanteur cantonné correspond à un couple nicheur). Parmi les passereaux, seule l'Alouette lulu présente un intérêt communautaire ; deux couples se sont reproduits au printemps 2010 en bord de piste au niveau de Plan Méjean. Les adultes ont alarmé à chaque passage le long de la piste au printemps 2010 et une petite bande avec les jeunes de l'année a pu être observée sur place le 12 août.

Le Grand-duc d'Europe est nicheur probable dans les falaises de Coucarière. Un mâle chanteur a été entendu les 9 novembre et 4 janvier, une plume a été trouvée sur la piste principale au niveau de Plan Méjean le 13 avril et des restes récents de proies ont été découverts sur les vires des falaises le 4 janvier.

Une troisième espèce d'intérêt communautaire niche dans l'aire d'étude : l'Engoulevent d'Europe, dont 3 mâles chanteurs, cantonnés dans le secteur de Plan Méjean, ont été entendus le 30 juin. La zone de chasse utilisée par ces oiseaux est plus large, puisque des individus ont été entendus dans le Ravin de Coucarière, dans le secteur du Bois de la Vièle et de la Devèze.

Si l'on regarde les populations d'oiseaux nicheurs par grands types d'habitats, on peut distinguer :

- dans les zones boisées : les mésanges, le Pic vert, le Pigeon ramier, le Merle noir, le Geai des chênes, le Pinson des arbres, les pouillots, le Rossignol philomèle, le Roitelet triple-bandeau, la Fauvette à tête noire et le Rougegorge familier,
- dans les zones de garrigues : l'Alouette lulu et l'Engoulevent, les Fauvettes mélanocéphale et passerinette,
- dans les friches de Coucarière : le Bruant zizi, l'Hypolaïs polyglotte et le Serin cini,
- sur les falaises de Coucarière : le Grand-duc d'Europe

Tableau récapitulatif de l'avifaune nicheuse dans l'aire d'étude

Nom vernaculaire	Habitat occupé	Abondance dans l'habitat
<b>Alouette lulu*</b>	<b>Pelouses, friches</b>	<b>2 couples</b>
Bruant zizi	Friches	1-2 couples
Coucou gris	Tous milieux	1 couple
<b>Engoulevent d'Europe*</b>	<b>Garrigue haute</b>	<b>3 couples</b>
Fauvette à tête noire	Boisements	Très commun
Fauvette passerinette	Garrigue haute	Très commun
Fauvette mélanocéphale	Garrigues et friches	Commun
Geai des chênes	Boisements	Quelques couples
<b>Grand-duc d'Europe*</b>	<b>Falaises</b>	<b>Nicheur probable</b>
Hypolaïs polyglotte	Friches	1 couple
Linotte mélodieuse	Friches	Localisé
Merle noir	Pinèdes	Commun
Mésange à longue queue	Boisements	Localisé
Mésange bleue	Boisements	Commun
Mésange huppée	Pinèdes	Localisé (1 chanteur)
Mésange charbonnière	Chênaie pubescente	Très commun
Perdrix rouge	Garrigues	Localisé
Pic vert	Boisements	1 couple
Pigeon ramier	Boisements	Localisé
Pinson des arbres	Chênaie verte	Très commun
Pouillot de Bonelli	Talwegs boisés	Commun
Pouillot véloce	Pinèdes	Localisé
Roitelet triple-bandeau	Cèdraies	Commun
Rossignol philomèle	Boisements	Commun
Rougegorge familier	Chênaie verte	Commun
Serin cini	Friches	Commun
Tourterelle des bois	Tous milieux	Commun

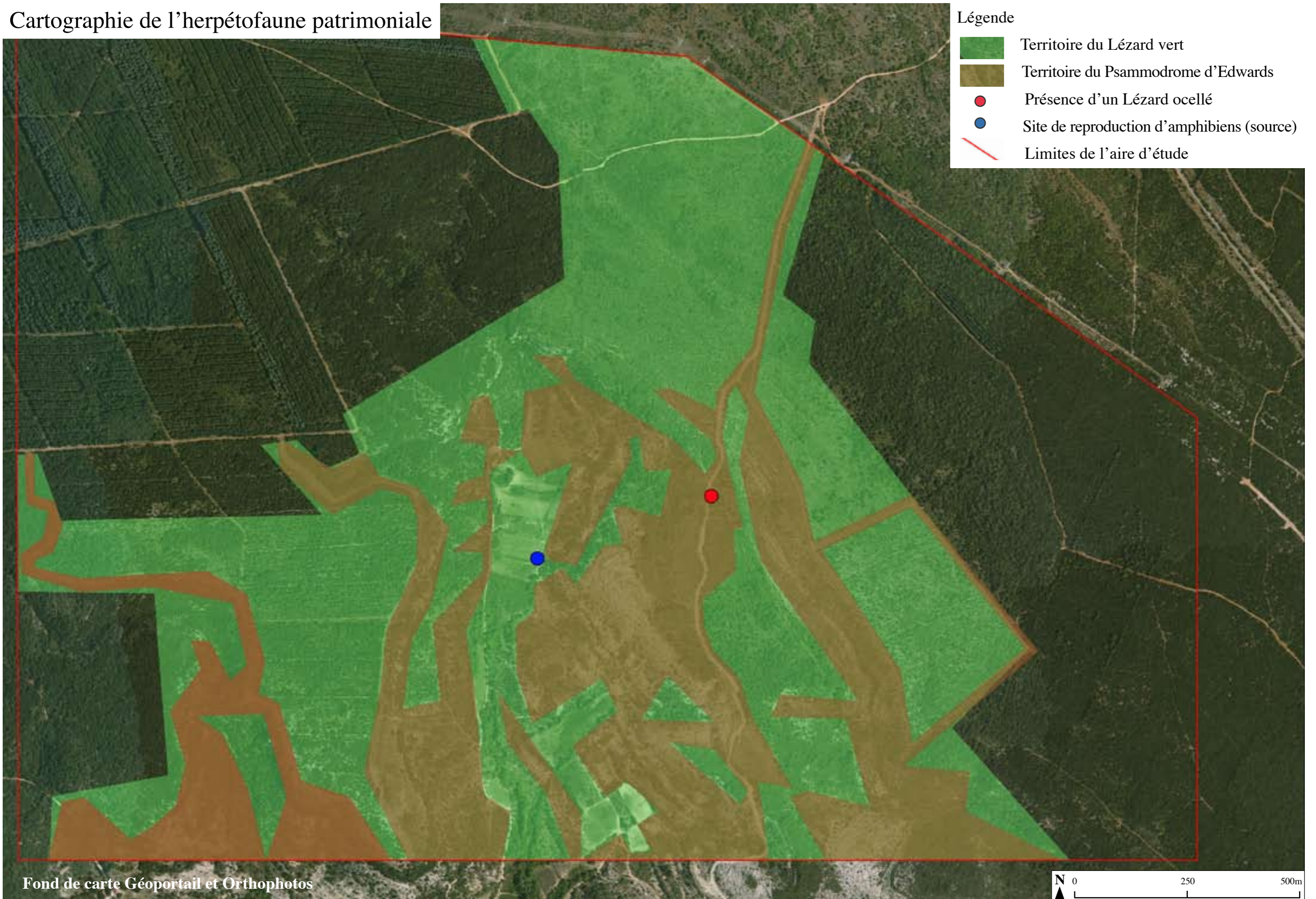
LEGENDE : \* : espèce d'intérêt communautaire (Directive Oiseaux)

### Autres espèces présentes dans l'aire d'étude en période de reproduction

Aucune aire de rapace diurne n'a été localisée dans l'aire d'étude au printemps 2010. Le Circaète Jean-le-Blanc a été observé en parade nuptiale dans l'aire d'étude mais il semble surtout utiliser le secteur de Coucarière et de Plan Méjean comme zone de chasse (abondance du Léopard vert). Le Circaète est un rapace de l'Annexe I de la Directive Oiseaux.

Le Faucon crécerelle, la Buse variable, la Bondrée apivore et le Milan noir ont également été observés de part et d'autre du vallon de Coucarière en fin de printemps, mais sans preuve de reproduction (zone de chasse ou de passage).

# Cartographie de l'herpétofaune patrimoniale



12

D'autres espèces occupent l'aire d'étude comme zone de chasse mais sans y trouver de secteur favorable à leur reproduction. Il s'agit du Martinet noir, de l'Hirondelle de fenêtre, de Hirondelle rustique, de la Tourterelle turque, du Lorient d'Europe, du Guêpier d'Europe et du Coucou geai. Toutes ces espèces nichent aux alentours.

### Avifaune migratrice et hivernante

Vingt espèces d'oiseaux migrateurs et/ou hivernants ont été observés. Il s'agit d'espèces communes. Chez les hivernants, signalons la présence de la Fauvette pitchou (espèce d'intérêt communautaire), qui semble surtout fréquenter, dans l'aire d'étude, les zones de garrigues sur marnes.

Tableau récapitulatif de l'avifaune migratrice et hivernante

Nom vernaculaire	Habitat préférentiel	Statut local
Accenteur mouchet	Tous milieux	Hivernant
Alouette des champs	Pelouses	Migrateur
Bécasse des bois	Boisements	Hivernant
Epervier d'Europe	Tous milieux	Hivernant principalement
Gobemouche noir	Tous milieux	Migrateur
Grive draine	Tous milieux	Migrateur, hivernant
Grive mauvis	Tous milieux	Migrateur, hivernant
Grive musicienne	Tous milieux	Hivernant
Grosbec cassenois	Tous milieux	Hivernant
Fauvette pitchou	Garrigues, landes	Hivernant
Hirondelle de rivage	-	Migrateur occasionnel
Martinet à ventre blanc	-	Migrateur occasionnel
Mésange noire	Conifères	Hivernant
Pie-grièche écorcheur	Friches	Migrateur
Pinson du Nord	Tous milieux	Migrateur, hivernant
Pipit farlouse	Milieux ouverts	Hivernant
Roitelet huppé	Tous milieux	Hivernant
Rougegorge familier	Tous milieux	Hivernant
Tarin des aulnes	Tous milieux	Migrateur, hivernant
Troglodyte mignon	Tous milieux	Hivernant

### LES AMPHIBIENS

La source de Coucarière permet la reproduction, en petit nombre, de la Salamandre tachetée *Salamandra salamandra* et de l'Alyte accoucheur *Alytes obstetricans*. Tous les amphibiens sont protégés en France et il convient donc de prendre en compte ce site de reproduction.

Des larves des deux espèces ont été observées dans la source durant tout le printemps et l'été. Un mâle d'Alyte a été entendu à Coucarière le 21 mai (au sud de la source) et une femelle gravide de Salamandre a été observée se dirigeant vers la source de nuit (100 mètres au nord de celle-ci), le 4 octobre.

La source de Coucarière s'avère essentielle pour la maintenance des populations d'amphibiens localement. Deux autres espèces d'amphibiens ont été notés en dehors de l'aire d'étude : le Pélodyte ponctué *Pelodytes punctatus* au Lavoir du Puget et le Crapaud commun *Bufo bufo* vers la source des Molières.

### LES REPTILES

Côté reptiles, aucun serpent n'a été observé dans l'aire d'étude dans le cadre de nos investigations. Mais la Vipère aspic *Vipera aspis* est connue depuis les années 1970 sur le plateau (Eric Muller, comm. pers.). Un individu a été observé au printemps 2009 côté Vallérargues. La Vipère aspic est protégée à l'échelle nationale.

Deux espèces de lézard sont largement implantées localement. Il s'agit du Lézard vert *Lacerta bilineata* et du Psammodrome d'Edwards *Psammodromus hispanicus*. Le Lézard vert est protégé à l'échelle nationale et communautaire (Annexe IV de la Directive habitats). Il est présent dans l'ensemble de l'aire d'étude, à l'exception des taillis de chêne vert et des plantations de conifères du secteur de Cros Salat. Ses densités sont les plus fortes dans les zones de lisières forestières et dans les zones de garrigues enfrichées.

Le Psammodrome d'Edwards est un petit lézard méditerranéen protégé à l'échelle nationale. Il affectionne les terrains chauds et décapés comme les talwegs marneux. On le retrouve également sur les zones de garrigues ouvertes et de pelouses gyrobroyées le long des pistes. Il semble éviter les zones de garrigues enfrichées.

Un seul et unique spécimen de Lézard ocellé *Lacerta lepida* a été observé en bordure de piste au niveau de Plan Méjean en fin de saison (le 16 septembre). Le Lézard ocellé est protégé à l'échelle nationale. Ce reptile subit d'importantes réductions d'effectifs depuis la seconde moitié du vingtième siècle, en raison de l'abandon généralisé du pastoralisme transhumant. L'espèce, qui se nourrit essentiellement de coléoptères coprophages, était autrefois mieux présente sur le plateau (Eric Muller, comm. pers.).

### LES INSECTES

242 espèces d'insectes ont été recensées entre le mois d'avril et le mois de novembre 2010 dans l'aire d'étude, parmi lesquelles 143 espèces de lépidoptères. On trouve dans ce dernier groupe trois espèces à statut réglementaire :

- la Diane *Zerynthia polyxena* (Annexe IV de la Directive Habitats). Ce papillon méditerranéen se reproduit dans le vallon de Coucarière, sur l'Aristolochie à feuilles rondes *Aristolochia rotunda* poussant le long des fruticées et des ripisylves de chêne pubescent.
- le Damier de la succise *Euphydryas aurinia* subsp. *provincialis* (Annexe II de la Directive Habitats). Deux populations de ce papillon volent sur le plateau : la première le long de lisières gyrobroyées dans le secteur de Valoussière et la seconde dans les garrigues de la Devèze en limite de commune, dans les zones riches en Céphalaires *Cephalaria leucantha*.
- le Grand Nègre des bois *Minois dryas*. Ce papillon vole dans les boisements clairsemés de conifères, sur la partie ouest du plateau et sur les pentes de Coucarière. Il est inscrit dans les listes d'espèces déterminantes pour la désignation de ZNIEFF nouvelle génération en Languedoc-Roussillon.



La Fauvette pitchou, hôte des garrigues en période hivernale.

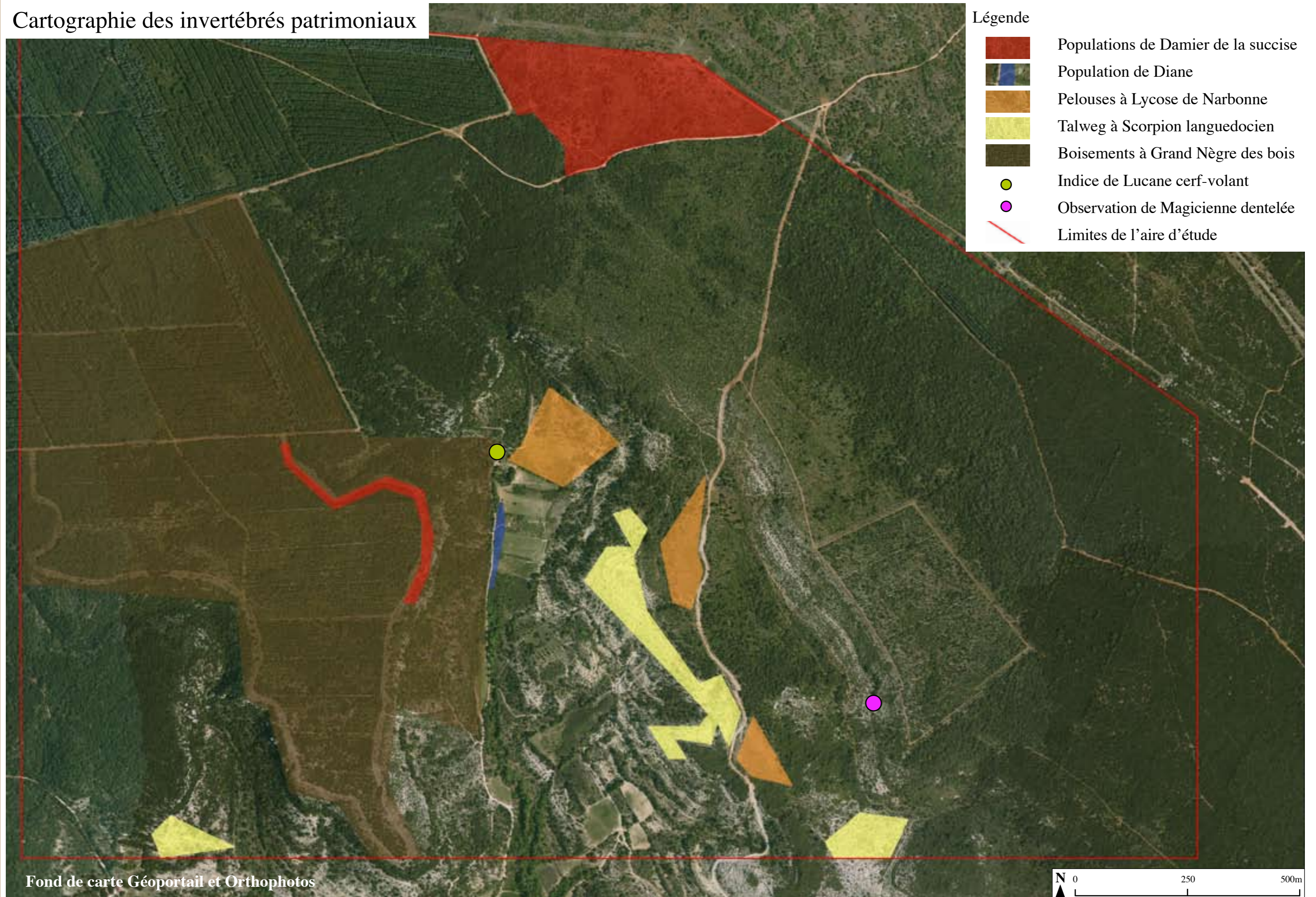


Le Psammodrome d'Edwards, un petit lézard méditerranéen.



L'Alyte accoucheur occupe les talwegs de Coucarière.

# Cartographie des invertébrés patrimoniaux







Le Damier de la succise fréquente les garrigues rocailleuses.



La Diane, un papillon méditerranéen qui vole à Coucarière.



Mâle de Lucane cerf-volant posé sur un chêne pubescent.

Les autres insectes à enjeux appartiennent à d'autres ordres :

- le Lucane cerf-volant *Lucanus cervus* (Annexe II de la Directive Habitats). Ce scarabée n'a pas été observé directement dans l'aire d'étude, mais un fèces de Renard roux trouvé dans le vallon de Coucarière contenait exclusivement des restes de cette espèce. De plus, l'espèce semble par ailleurs abondante dans la commune (Eric Muller, comm. pers.). Les larves de Lucane se développent dans les souches de feuillus, en particulier de chênes âgés. Si les boisements de Chêne vert du plateau semblent trop jeunes pour abriter cet insecte, en revanche, les boisements de Chêne pubescent de Coucarière semblent tout à fait favorables à cette espèce.

- la Magicienne dentelée *Saga pedo* (Annexe IV de la Directive Habitats). Cette sauterelle carnassière est rare sur le Plateau de Lussan et plus généralement dans le nord-est du Gard (source : enquête ONEM). Deux données sont connues de Belvezet, l'une de Léah Bonde en 2007 et l'autre d'Eric Muller signalée dans l'aire d'étude en 2009. Il s'agit d'un adulte observé en juillet dans le vallon au sud de la grande plantation de Cèdres du Bois de la Vièle. L'espèce est probablement présente à Coucarière où les orthoptères sont très nombreux. Par contre, les garrigues enfrichées de l'aire d'étude semblent moins favorables, en raison des faibles densités de proies.

#### LES ARACHNIDES

Chez les arachnides, deux espèces patrimoniales sont présentes :

- la Lycose de Narbonne *Lycosa narbonensis*. Une belle population de cette araignée occupe les zones de garrigues ouvertes de l'aire d'étude. Cette espèce est déterminante pour la désignation de ZNIEFF en région Languedoc-Roussillon.

- le Scorpion languedocien *Buthus occitanus*. Ce scorpion jaune occupe les zones de talwegs marneux de part et d'autre du vallon de Coucarière. Il s'agit d'une espèce ouest méditerranéenne dont les populations françaises constituent la limite orientale de répartition. L'espèce ne bénéficie d'aucun statut réglementaire mais elle doit être prise en compte en tant qu'espèce remarquable. Cet arachnide semble assez rare dans l'Uzège bien qu'il soit localement commun sur les niveaux de marnes de Belvezet (Eric Muller, comm. pers.).

TABLEAU RECAPITULATIF DE LA FAUNE PATRIMONIALE DE L'AIRE D'ETUDE

Groupe	Nom vernaculaire <i>nom scientifique</i>	Statut	Abondance
Oiseaux	Alouette lulu <i>Lullula arborea</i>	F - A1 - Z	2 couples nicheurs
	Bondrée apivore <i>Pernis apivorus</i>	F - A1	Zone de chasse
	Circaète Jean-le-Blanc <i>Circaetus gallicus</i>	F - A1 - Z	Zone de chasse
	Engoulevent d'Europe <i>Caprimulgus europaeus</i>	F - A1 - Z	3 mâles chanteurs
	Grand Corbeau <i>Corvus corax</i>	F - A1	Zone d'alimentation
	Grand-duc d'Europe <i>Bubo bubo</i>	F - A1 - Z	Nidification possible
Amphibiens	Alyte accoucheur <i>Alytes obstetricans</i>	F - A4	Population reproductrice
	Salamandre tachetée <i>Salamandra salamandra</i>	F	Population reproductrice
Reptiles	Vipère aspic <i>Vipera aspis</i>	F	Population réduite
	Lézard ocellé <i>Lacerta lepida</i>	F - Z	1 individu
	Lézard vert <i>Lacerta bilineata</i>	F - A4	Importante population
	Psammodrome d'Edwards <i>Psammodromus hispanicus</i>	F - Z	1 population
Insectes	Damier de la succise <i>Euphydryas aurinia provincialis</i>	F - A2 - Z	2 populations
	Diane <i>Zerynthia polyxena</i>	F - A4 - Z	1 population
	Grand Nègre des bois <i>Minois dryas</i>	Z	Populations disséminées
	Lucane cerf-volant <i>Lucanus cervus</i>	F - A2	1 population
	Magicienne dentelée <i>Saga pedo</i>	F - A4 - Z	1 observation ponctuelle
Arachnides	Lycose de Narbonne <i>Lycosa narbonensis</i>	Z	Populations disséminées
	Scorpion languedocien <i>Buthus occitanus</i>	R	Populations disséminées

#### LEGENDE :

Statut réglementaire

F : espèce inscrite sur la liste des espèces protégées en France,

A1 : espèce inscrite dans l'annexe I de la « Directive Oiseaux »,

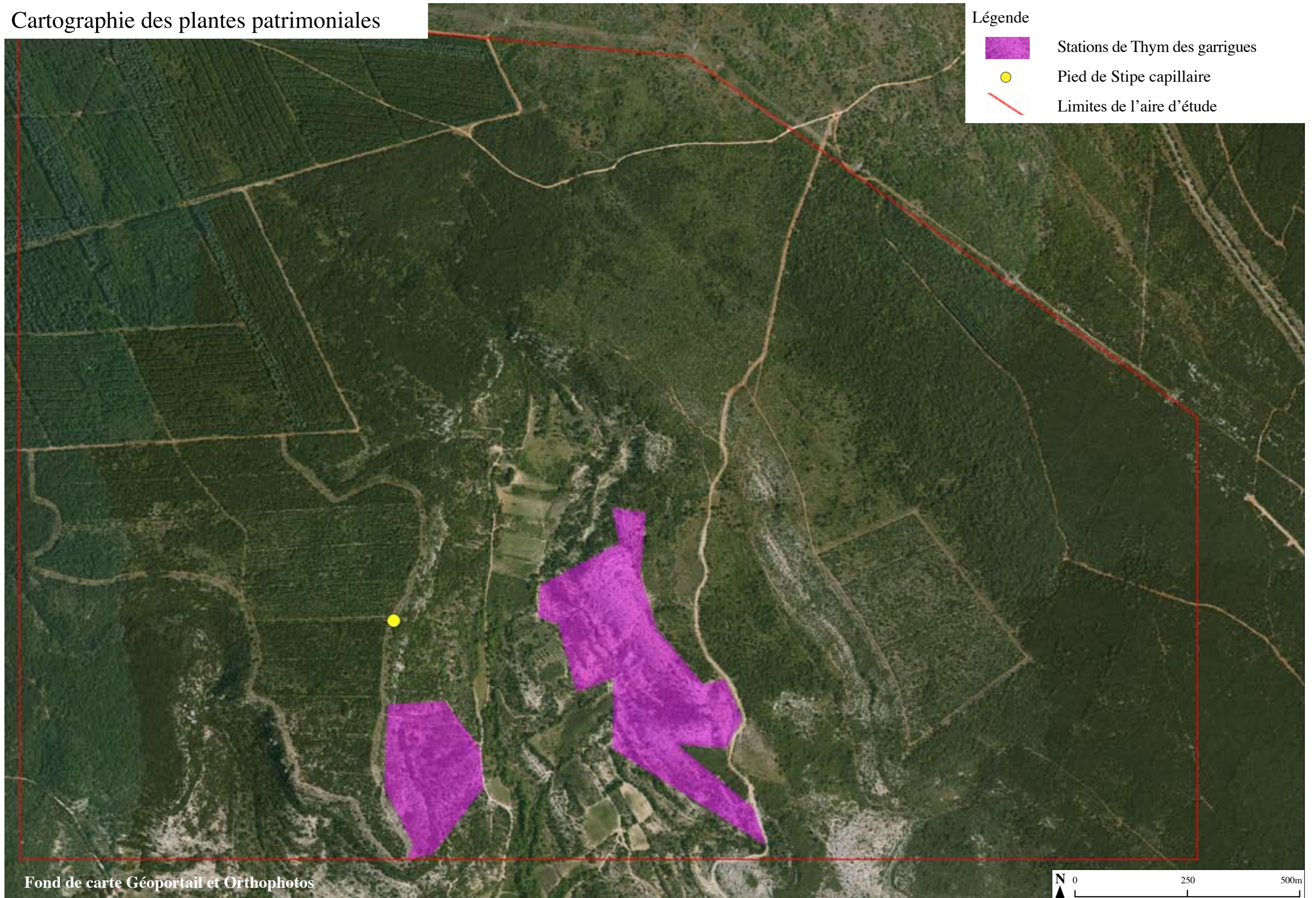
A2 : espèce inscrite dans l'annexe II de la « Directive Habitats »,

A4 : espèce inscrite dans l'annexe IV de la « Directive Habitats ».

Z : espèce inscrite dans la liste des espèces déterminantes pour la désignation de ZNIEFF en Région Languedoc-Roussillon

R : Remarquable, espèce sans statut réglementaire mais qui nous semble intéressante à prendre en considération localement.

# Cartographie des plantes patrimoniales



# La flore recensée

316 espèces de plantes vasculaires ont été recensées sur un territoire d'environ 430 hectares. A titre de comparaison, 206 végétaux différents avaient été inventoriés sur un territoire d'étude de 80 hectares à Vallérargues en 2009.

La très grande majorité des boisements de l'aire d'étude est très pauvre d'un point de vue floristique. Une plus grande diversité est constatée dans les milieux ouverts : garrigues basses, pelouses, marnes, friches post-culturelles et affleurements calcaires. Les abords de Coucarière, de Valoussière et de Plan Méjean présentent ainsi le plus grand intérêt floristique dans l'aire d'étude, du fait de leur mosaïque de milieux naturels différents.

Aucune espèce protégée n'est présente dans l'aire d'étude. Deux plantes inventoriées sont déterminantes pour la désignation de ZNIEFF en Languedoc-Roussillon :

- la Stipe capillaire *Stipa capillata*. Un pied unique a été observé dans la pelouse gyrobroyée bordant les plantations de conifères de Valoussière. Cette plante est caractéristique des pelouses méditerranéennes rocailleuses, arides et parfois marneuses. Elle est rare en région Languedoc-Roussillon. Dans l'Uzège, cette plante n'était connue que sur la commune de Pognadoresse.

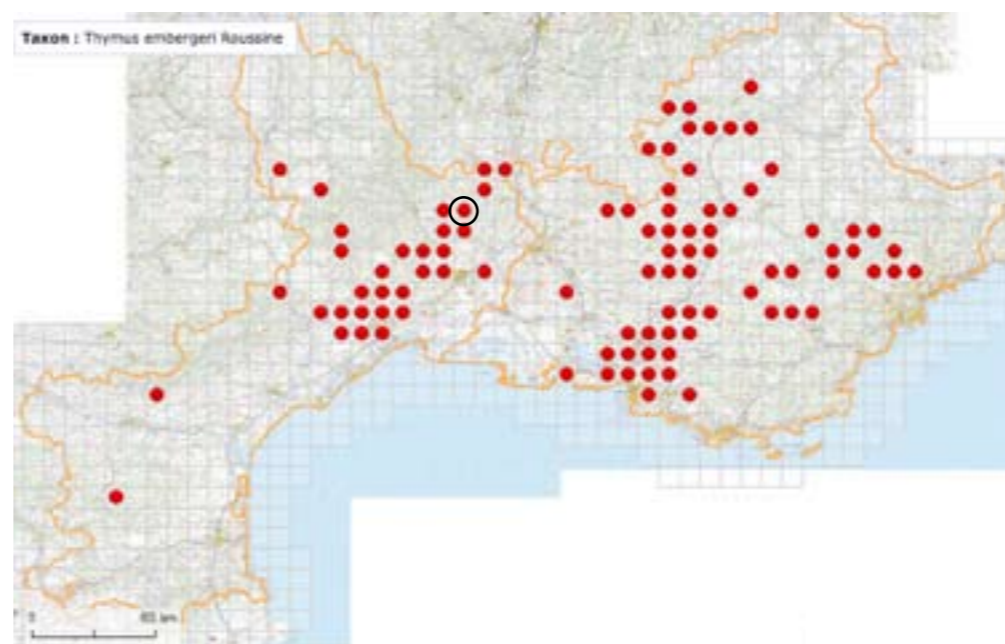
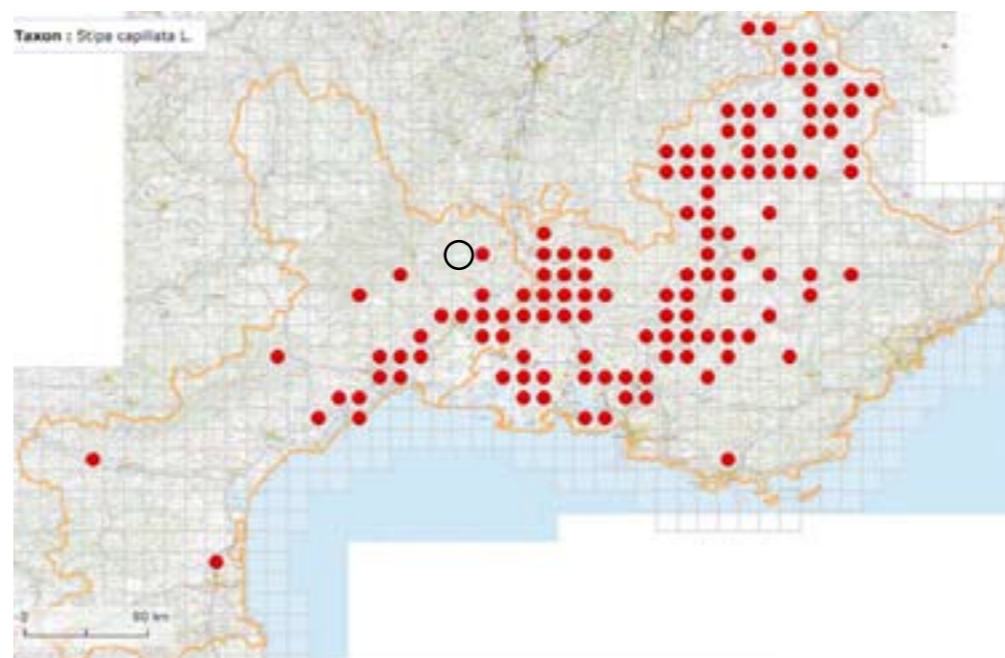
- le Thym des garrigues *Thymus embergeri*. Ce serpolet est bien présent dans l'aire d'étude, principalement sur les talwegs autour du vallon de Coucarière. Cette espèce, inféodée aux terrains marneux instables, est une plante endémique française (cf. carte ci-contre).

Outre ces deux taxons, citons quelques observations remarquables :

- la Fougère mâle *Dryopteris filix-mas* (Coucarière) en limite méridionale d'aire de répartition,
- le Ciste cotonneux *Cistus albidus* (la Devèze) en limite septentrionale d'aire de répartition,
- l'Iris maritime *Iris spuria subsp. maritima* (la Devèze), espèce généralement peu commune dans l'arrière-pays méditerranéen,
- la Potentille cendrée *Potentilla cinerea* qui correspond dans l'aire d'étude à la forme « Alésienne » (la Devèze, Valoussière),
- la Primevère coucou *Primula veris* (Coucarière) en limite méridionale d'aire de répartition.

Enfin, dans le cadre de nos investigations de terrain, nous avons découvert, en dehors de l'aire d'étude au niveau du lavoir du Puget, une plante protégée à l'échelle nationale et communautaire : la Spiranthe d'été *Spiranthes aestivalis* poussant au sein d'une station de Sérapias en soc *Serapias vomeracea*. Un unique pied fleuri a été observé malgré des recherches spécifiques dans les fonds humides des environs et en particulier dans le Vallon de Coucarière.

## Cartes de répartition des deux plantes déterminantes ZNIEFF dans l'espace méditerranéen français (d'après Silène - serveur cartographique du Conservatoire Botanique National Méditerranéen de Porquerolles)



○ Localisation de l'aire d'étude



Un pied de *Stipa capillaire* lors de la fructification.



L'Iris maritime, une plante peu commune dans l'arrière-pays.



La Potentille cendrée, de la forme « alésienne ».

# Hierarchisation des enjeux écologiques locaux

Nous proposons ci-dessous de hiérarchiser les enjeux concernant la faune et la flore patrimoniales ainsi que pour l'ensemble des habitats naturels recensés dans l'aire d'étude.

## Critères pris en compte pour la définition des enjeux écologiques locaux

Première indication : **la biogéographie**, c'est-à-dire l'aire de répartition pour chaque espèce ou habitat. Nous considérerons qu'une espèce endémique ou à aire restreinte présente un degré patrimonial plus fort qu'une espèce répandue sur un large territoire. Exemple : le Damier de la succise de la sous-espèce *provincialis* est endémique du Sud de la France. Dans les tableaux synthétiques ci-après, nous mentionnerons ces informations de la façon suivante : A - cosmopolite, B - aire européenne, C - aire liée à un biome particulier (exemple : espèce méditerranéenne), D - aire restreinte (exemple : espèce ouest-méditerranéenne), E - endémique (exemple : espace méditerranéen français).

Seconde indication : **la niche écologique**. Plus une espèce présente une biologie et une écologie strictes, c'est-à-dire un régime alimentaire restreint, un habitat spécifique, des mœurs complexes, plus ses exigences vitales sont importantes et difficiles à satisfaire. Exemple : l'Azuré de la gentiane qui pond exclusivement sur les boutons floraux de la Gentiane pneumonanthe (plante localisée) et dont les chenilles sont élevées par la suite par une espèce de Fourmi. Nous indiquerons : nA - espèce euryèce, à forte capacité de colonisation, nB - espèce adaptable tolérante aux perturbations anthropiques, nC - espèce adaptable au sein d'un seul type d'habitat, nD - espèce exigeante pouvant tolérer des perturbations extérieures temporaires, nE - espèce sténoèce, ne supportant aucune perturbation, même temporaire.

Pour les habitats naturels, nous considérerons le niveau de rareté de l'habitat à l'échelle départementale : nA - habitat omniprésent, nB - habitat commun dans les trois districts géographiques simplifiés du Gard (plaine, garrigue, montagne), nC - habitat inféodé à un seul district, nD - habitat rare ou localisé, nE - habitat rarissime et de taille très réduite (limité à quelques hectares).

Troisième indication : **le niveau de menaces**. On distinguera la stabilité des populations chez les espèces et les évolutions de superficie chez les habitats. Trois cas de figure existent : une bonne stabilité dans le temps et dans l'espace (occupation d'une aire de répartition stable sur au moins dix ans), une dynamique positive (colonisation de nouveaux territoires) et enfin des dynamiques régressives (l'aire de répartition se resserre). Selon les codes de l'UICN (listes rouges françaises) et, pour les insectes, la liste du MNHN : CR : en danger critique d'extinction, EN : en danger, VU : vulnérable, NT : quasi menacé, LC : préoccupation mineure, ? : statut non connu.

Dernière indication : **le statut réglementaire**. Les espèces protégées seront prise en compte. Pour l'avifaune, seules les espèces citées à l'annexe I de la directive Oiseaux sont prises en compte ; elles sont particulièrement sensibles aux modifications de leurs habitats.

Ainsi : F : espèce inscrite sur la liste des espèces protégées en France, A1 : espèce inscrite dans l'annexe I de la « Directive Oiseaux », A2 : espèce inscrite dans l'annexe II de la « Directive Habitats », A4 : espèce inscrite dans l'annexe IV de la « Directive Habitats », Z : espèce inscrite dans la liste des espèces déterminantes pour la désignation de ZNIEFF en Région Languedoc-Roussillon, R : Remarquable, espèce sans statut réglementaire mais qui semble, à dire d'expert, intéressante à prendre en considération localement.

## Tableau des enjeux floristiques

Nom vernaculaire <i>nom scientifique</i>	Statut	Abondance	Enjeu écologique local
Stipe capillaire <i>Stipa capillaris</i>	D - nC - ? - Z	1 pied unique	Faible
Thym des garrigues <i>Thymus embergeri</i>	E - nD - ? - Z	Population disséminée	Faible

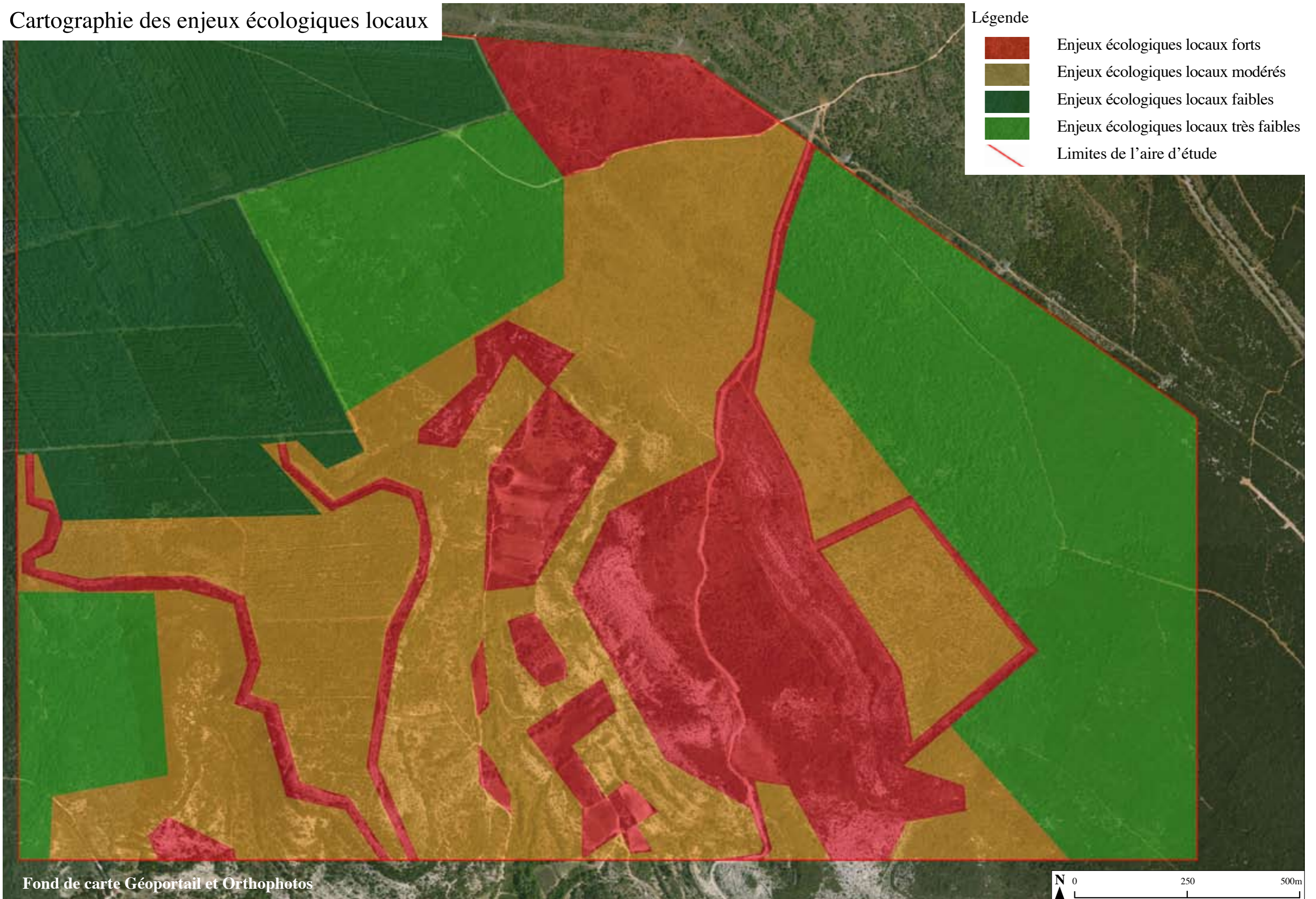
## Tableau des enjeux faunistiques locaux

Nom vernaculaire <i>nom scientifique</i>	Statut	Abondance	Enjeu écologique local
Damier de la succise <i>Euphydryas aurinia provincialis</i>	E - nD - EN - F, A2, Z	2 populations	Fort
Diane <i>Zerynthia polyxena</i>	C - nB - VU - F, A4, Z	1 population	Fort
Grand-duc d'Europe <i>Bubo bubo</i>	B - nC - LC - F, A1, Z	1 mâle chanteur	Fort
Psammodrome d'Edwards <i>Psammodromus hispanicus</i>	C - nB - NT - F, Z	1 population	Modéré
Lézard ocellé <i>Lacerta lepida</i>	D - nD - NT - F, Z	1 individu	Modéré
Engoulevent d'Europe <i>Caprimulgus europaeus</i>	B - nB - LC - F, A1, Z	3 mâles chanteur	Modéré
Alouette lulu <i>Lullula arborea</i>	B - nB - LC - F, A1, Z	2 couples nicheur	Modéré
Magicienne dentelée <i>Saga pedo</i>	C - nB - LC - F, A4, Z	?	Modéré
Scorpion languedocien <i>Buthus occitanus</i>	D - nD - remarquable	1 population	Modéré
Vipère aspic <i>Vipera aspis</i>	B - nB - LC - F	?	Faible
Lézard vert <i>Lacerta bilineata</i>	B - nB - LC - F, A4	Importante population	Faible
Circaète Jean-le-Blanc <i>Circaetus gallicus</i>	C - nC - LC - F, A1, Z	Couple	Faible
Bondrée apivore <i>Pernis apivorus</i>	B - nC - LC - F, A1	?	Faible
Grand Corbeau <i>Corvus corax</i>	B - nC - LC - F, A1	Couple	Faible
Alyte accoucheur <i>Alytes obstetricans</i>	C - nB - LC - F, A4	Population reproductrice	Faible
Salamandre tachetée <i>Salamandra salamandra</i>	B - nB - LC - F	Population reproductrice	Faible
Molosse de Cestoni <i>Tadarida teniotis</i>	C - nC - LC - F	?	Faible
Lucane cerf-volant <i>Lucanus cervus</i>	B - nB - F - A2	?	Faible
Grand Nègre des bois <i>Minois dryas</i>	B - nC - LC - Z	Populations disséminées	Faible
Lycose de Narbonne <i>Lycosa narbonensis</i>	C - nC - LC - Z	Populations disséminées	Faible

## Tableau des enjeux concernant les habitats naturels

Nature de l'habitat	Code CORINE & Natura 2000	Statut	Etat de conservation	Enjeu écologique local
Mares temporaires méditerranéennes	22.341, 37.5 & 3170	D - nE - EN	Habitat dégradé	Fort
Tonsures à Brachypode à deux épis	34.513 & 6220	D - nC - VU	Habitat dégradé	Fort
Pelouses à Aphyllanthe	34.72	C - nC - NT	Habitat en bon état	Fort
Garrigues à Genêt scorpion	32.481	C - nB - LC	Habitat dégradé	Modéré
Garrigues enfrichées de Buis	32.64	B - nA - LC	Habitat dégradé	Modéré
Garrigues enfrichées de Genévrier cade	32.45	B - nB - LC	Habitat dégradé	Modéré
Garrigues à Hélianèmes et Fumana	32.4D	C - nC - NT	Habitat en bon état	Modéré
Falaises calcaires méditerranéennes	62.611	C - nD - VU	Habitat en bon état	Modéré
Friches méditerranéennes postculturales	34.81 & 87.1	C - nA - LC	Habitat en bon état	Modéré
Oliveraies traditionnelles	83.111	C - nC - VU	Habitat en bon état	Modéré
Fruticées subméditerranéennes	31.8122 &	B - nA - LC	Habitat en bon état	Faible
Boisements de Chêne pubescent	45.711	B - nB - LC	Habitat en bon état	Faible
Pinèdes spontanées de Pin d'Alep	42.84	C - nA - LC	Habitat en bon état	Faible
Plantations de conifères	83.31	A - nC - LC	Habitat artificiel	Faible
Taillis de chêne vert	45.312 & 9340	C - nA - LC	Habitat dégradé	Très Faible

# Cartographie des enjeux écologiques locaux



Fond de carte Géoportail et Orthophotos

# Conclusion

Cette étude écologique a été réalisée sur le plateau de Belvezet entre le mois d'avril 2010 et de janvier 2011. Les investigations ont porté sur un territoire d'environ 430 hectares de terrains comprenant des parcelles essentiellement communales sur le plateau et des parcelles privées dans le vallon de Coucarière. L'aire d'étude se décompose entre trois grandes unités paysagères :

- différents types de boisements sur le plateau, traversés par des pistes,
- un ensemble de garrigues à différents stades d'enfrichement sur le plateau,
- un vallon en déprise agricole et entouré de talwegs marneux et de falaises.

Au sein de cet ensemble, les enjeux écologiques sont concentrés dans les milieux ouverts : pelouses, garrigues, falaises sur le plateau et plus largement dans le vallon de Coucarière. Les boisements du plateau présentent des sensibilités écologiques faibles.

337 espèces faunistiques et 316 espèces floristiques ont été répertoriées dans l'aire d'étude. Aucune espèce botanique à forte valeur patrimoniale n'a été notée. Les enjeux faunistiques les plus forts concernent deux papillons : le Damier de la succise et la Diane, ainsi que le Grand-duc d'Europe qui est nicheur probable dans la grande falaise du vallon de Coucarière. Ces trois espèces sont protégées à un niveau français et communautaire. Les espèces animales à enjeu écologique local modéré sont : le Psammodrome d'Edwards, le Lézard ocellé, l'Engoulevent d'Europe et l'Alouette lulu.

Parmi les seize habitats naturels recensés, dix présentent des enjeux écologiques locaux modérés à forts. Les trois habitats à enjeu fort concernent deux habitats d'intérêt communautaire à titre prioritaire, les mares temporaires méditerranéennes (source de Coucarière), les pelouses à Brachypode à deux épis (le long de certaines pistes du plateau) ainsi que les pelouses à Aphyllanthe. Ce dernier habitat constitue l'habitat principal du Damier de la succise dans l'aire d'étude.

Les taillis de Chêne vert sont particulièrement pauvres sur le plan écologique, du fait de leur conduite en taillis, de la densité de troncs à l'hectare et du labour des sous-bois par le Sanglier. Les plantations de conifères sont paradoxalement plus attractives pour l'avifaune nicheuse (passereaux) que la chênaie verte, du fait de la présence de chemins plus nombreux mais aussi du fait de boisements globalement moins denses.

Les garrigues de l'aire d'étude présentent des faciès d'enfrichement avancés, excepté quelques secteurs très localisés, par exemple autour de Coucarière. L'entretien des servitudes le long des pistes DFCI s'avère très favorable au maintien de la biodiversité sur le plateau.

La fermeture des milieux ouverts faisant suite à l'abandon d'activités agro-pastorales dans les espaces de garrigues est une problématique prégnante au sein de l'association Gard Nature et de ses partenaires comme des collectivités territoriales. La perte de biodiversité, comparée à ce qu'il devait y avoir il y a 50, 100 ou 200 ans est un thème de discussion redondant et important. Dans l'état actuel de ces considérations, il semble que le mode de gestion le plus adapté à ces milieux reste le pastoralisme.

Dans une perspective de préservation des richesses écologiques du plateau et du secteur de Coucarière, nous pouvons suggérer à la commune de Belvezet de mettre en place des actions visant à conforter ou à réinstaller une activité pastorale en parcours. Pour cela, nous proposons à la commune de se mettre en relation avec le Service d'Utilité Agricole Montagne Méditerranéenne Elevage (SUAMME) afin d'établir, dans le cadre d'un projet de reconquête des milieux ouverts du secteur, un plan de gestion pastoral qui prendra en compte les enjeux de conservation de la biodiversité et les contraintes techniques et financières d'une activité agricole orientée.

Enfin, l'étude de la mise en oeuvre d'opérations de réouverture de zones de garrigues enfrichées, dans les secteurs de la Devèze et de Plan Méjean, seraient bienvenues. En effet, les actions tendant à favoriser la réouverture de ces zones seraient bénéfiques pour le maintien de la faune patrimoniale recensée et plus généralement de la biodiversité à l'échelle de l'aire d'étude. De plus, il serait plus opérationnel de restaurer des milieux de garrigues à partir des zones les moins enfrichées plutôt qu'à partir de secteurs déjà boisés en chêne vert.

# ANNEXES

Annexe I : Tableau faunistique

Annexe II : Tableau floristique

ANNEXE 1 : Tableau faunistique (F = protection nationale, A1 = annexe de la Directive Oiseaux, A2, A4 : annexes de la Directive Habitats)

Groupe	Nom vernaculaire	Nom scientifique	Habitat*	Statut
Mammifères	Blaireau	<i>Meles meles</i>	Tous milieux	
Mammifères	Chevreuil	<i>Capreolus capreolus</i>	Tous milieux	
Mammifères	Ecureuil roux	<i>Sciurus vulgaris</i>	Boisements	
Mammifères	Fouine	<i>Martes foina</i>	Tous milieux	
Mammifères	Genette	<i>Genetta genetta</i>	Tous milieux	
Mammifères	Lapin de garenne	<i>Oryctolagus cuniculus</i>	Milieux ouverts	
Mammifères	Molosse de Cestoni	<i>Tadarida teniotis</i>	Tous milieux	F
Mammifères	Pipistrelle de Kuhl	<i>Pipistrellus kuhlii</i>	Tous milieux	F
Mammifères	Renard roux	<i>Vulpes vulpes</i>	Tous milieux	
Mammifères	Sanglier	<i>Sus scrofa</i>	Boisements	
Oiseaux	Epervier d'Europe	<i>Accipiter nisus</i>	Tous milieux	F
Oiseaux	Accenteur mouchet	<i>Prunella modularis</i>	Tous milieux	F
Oiseaux	Alouette des champs	<i>Alauda arvensis</i>	Cultures	
Oiseaux	Alouette lulu	<i>Lullula arborea</i>	Milieux ouverts	F, A1
Oiseaux	Bécasse des bois	<i>Scolopax rusticola</i>	Boisements	
Oiseaux	Bondrée apivore	<i>Pernis apivorus</i>	Tous milieux	F
Oiseaux	Bruant zizi	<i>Emberiza cirlus</i>	Garrigues	F
Oiseaux	Buse variable	<i>Buteo buteo</i>	Tous milieux	F
Oiseaux	Chardonneret élégant	<i>Carduelis carduelis</i>	Tous milieux	F
Oiseaux	Circaète Jean-le-Blanc	<i>Circaetus gallicus</i>	Tous milieux	F, A1
Oiseaux	Coucou gris	<i>Cuculus canorus</i>	Tous milieux	F
Oiseaux	Epervier d'Europe	<i>Accipiter nisus</i>	Tous milieux	F
Oiseaux	Faucon crécerelle	<i>Falco tinnunculus</i>	Tous milieux	F
Oiseaux	Fauvette à tête noire	<i>Sylvia atricapilla</i>	Tous milieux	F
Oiseaux	Fauvette mélanocéphale	<i>Sylvia melanocephala</i>	Garrigues	F
Oiseaux	Fauvette passerinette	<i>Sylvia cantillans</i>	Tous milieux	F
Oiseaux	Fauvette pitchou	<i>Sylvia undata</i>	Garrigues, landes	F
Oiseaux	Geai des chênes	<i>Garrulus glandarius</i>	Boisements	
Oiseaux	Gobemouche noir	<i>Ficedula hypoleuca</i>	Tous milieux	
Oiseaux	Grand Corbeau	<i>Corvus corax</i>	Milieux ouverts	F
Oiseaux	Grand-duc d'Europe	<i>Bubo bubo</i>	Falaises	F, A1
Oiseaux	Grive draine	<i>Turdus viscivorus</i>	Tous milieux	
Oiseaux	Grive mauvis	<i>Turdus iliacus</i>	Tous milieux	
Oiseaux	Grive musicienne	<i>Turdus philomelos</i>	Tous milieux	
Oiseaux	Grosbec cassenois	<i>Coccothraustes coccothraustes</i>	Tous milieux	F
Oiseaux	Guêpier d'Europe	<i>Merops apiaster</i>	Parois de sable	F
Oiseaux	Hirondelle de fenêtre	<i>Delichon urbica</i>	Villages	F
Oiseaux	Hirondelle de rivage	<i>Riparia riparia</i>	Parois de sable	F, A1
Oiseaux	Hirondelle rustique	<i>Hirundo rustica</i>	Bâtiments	F
Oiseaux	Hypolaïs polyglotte	<i>Hipolais polyglotta</i>	Friches	F
Oiseaux	Linotte mélodieuse	<i>Carduelis cannabina</i>	Milieux ouverts	F

Groupe	Nom vernaculaire	Nom scientifique	Habitat*	Statut
Oiseaux	Loriot d'Europe	<i>Oriolus Oriolus</i>	Milieux ouverts	F
Oiseaux	Martinet à ventre blanc	<i>Apus melba</i>	Tous milieux	F
Oiseaux	Martinet noir	<i>Apus apus</i>	Villages	F
Oiseaux	Merle noir	<i>Turdus merula</i>	Tous milieux	
Oiseaux	Mésange à longue queue	<i>Aegithalos caudatus</i>	Boisements	F
Oiseaux	Mésange bleue	<i>Parus caerulea</i>	Tous milieux	F
Oiseaux	Mésange charbonnière	<i>Parus major</i>	Tous milieux	F
Oiseaux	Mésange huppée	<i>Parus cristatus</i>	Résineux	F
Oiseaux	Mésange noire	<i>Parus ater</i>	Résineux	F
Oiseaux	Milan noir	<i>Milvus migrans</i>	Tous milieux	F
Oiseaux	Pc vert	<i>Picus viridis</i>	Tous milieux	F
Oiseaux	Perdrix rouge	<i>Alectoris rufa</i>	Tous milieux	
Oiseaux	Pie-grièche écorcheur	<i>Lanius collurio</i>	Milieux ouverts	F, A1
Oiseaux	Pigeon ramier	<i>Columba palumbus</i>	Tous milieux	
Oiseaux	Pinson des arbres	<i>Fringilla coelebs</i>	Boisements	F
Oiseaux	Pinson du Nord	<i>Fringilla montifringilla</i>	Tous milieux	F
Oiseaux	Pipit farlouse	<i>Anthus pratensis</i>	Milieux ouverts	F
Oiseaux	Pouillot de Bonelli	<i>Phylloscopus bonelli</i>	Boisements	F
Oiseaux	Pouillot véloce	<i>Phylloscopus collybita</i>	Boisements	F
Oiseaux	Roitelet à triple bandeau	<i>Regulus ignicapillus</i>	Boisements	F
Oiseaux	Roitelet huppé	<i>Regulus regulus</i>	Boisements	F
Oiseaux	Rossignol philomèle	<i>Luscinia megarhynchos</i>	Tous milieux	F
Oiseaux	Rougegorge familier	<i>Erithacus rubecula</i>	Boisements	F
Oiseaux	Serin cini	<i>Serinus serinus</i>	Tous milieux	F
Oiseaux	Tarin des aulnes	<i>Carduelis chloris</i>	Tous milieux	F
Oiseaux	Tourterelle des bois	<i>Streptopelia turtur</i>	Tous milieux	F
Oiseaux	Tourterelle turque	<i>Streptopelia decaocto</i>	Tous milieux	F
Oiseaux	Troglodyte mignon	<i>Troglodytes troglodytes</i>	Tous milieux	F
Reptiles	Lézard vert	<i>Lacerta bilineata</i>	Tous milieux	F, A4
Reptiles	Lézard ocellé	<i>Lacerta lepida</i>	Garrigues	F
Reptiles	Lézard vert	<i>Lacerta bilineata</i>	Tous milieux	F, A4
Reptiles	Psammodrome d'Edwards	<i>Psammodromus hispanicus</i>	Talwegs	F
Amphibiens	Alyte accoucheur	<i>Alytes obstetricans</i>	Milieux ouverts	F, A4
Amphibiens	Salamandre tachetée	<i>Salamandra salamandra</i>	Boisements	F

\* Habitat : sont considérés ici les milieux fréquentés localement, en particulier l'habitat préférentiels en période de reproduction (s'ils sont ici reproducteurs).



Groupe	Nom scientifique	Nom vernaculaire	Habitat	Statut réglementaire
Arachnides	<i>Agalenatea redii</i>	Epeire	Garrigues	
Arachnides	<i>Agelena labyrinthica</i>	Araignée labyrinthe	Milieux ouverts	
Arachnides	<i>Argiope bruennichi</i>	Argiope fasciée	Milieux ouverts	
Arachnides	<i>Buthus occitanus</i>	Scorpion languedocien	Talwegs	
Arachnides	<i>Hogna radiata</i>	Araignée loup	Milieux ouverts	
Arachnides	<i>Lycosa narbonensis</i>	Lycose de Narbonne	Garrigues	
Arachnides	<i>Pseudoscorpion sp</i>	Pseudoscorpion sp	Tous milieux	
Arachnides	<i>Tegenaria sp.</i>	Tégénaire	-	
Arachnides	<i>Xysticus sp.</i>	Araignée-crabe	Milieux ouverts	
Coléoptères	<i>Ammoecius elevatus</i>	Scarabée ammoecius	-	
Coléoptères	<i>Arhopalus syriacus</i>	Cérambyx	-	
Coléoptères	<i>Cicindela campestris</i>	Cicindèle champêtre	Milieux ouverts	
Coléoptères	<i>Coccinella 7-punctata</i>	Coccinelle à 7 points	Tous milieux	
Coléoptères	<i>Dytiscus marginalis</i>	Dytique marginé	Eaux douces	
Coléoptères	<i>Harmonia axyridis</i>	Coccinelle asiatique	Tous milieux	
Coléoptères	<i>Harmonia quadripunctata</i>	Coccinelle arlequin	Tous milieux	
Coléoptères	<i>Heterocerus fenestratus</i>		Tous milieux	
Coléoptères	<i>Lachnaia sp</i>	Chrysomèle	Tous milieux	
Coléoptères	<i>Lagria glabrata</i>		Tous milieux	
Coléoptères	<i>Meloe violaceus</i>	Méloé violet	Tous milieux	
Coléoptères	<i>Mylabris quadripunctata</i>	Mylabre à quatre points	Milieux ouverts	
Coléoptères	<i>Mylabris variabilis</i>	Mylabre inconstant	Milieux ouverts	
Coléoptères	<i>Stictoleptura cordigera</i>	Lepture cordigère	Tous milieux	
Coléoptères	<i>Timarcha tenebricosa</i>	Crache-sang	Tous milieux	
Coléoptères	<i>Trichodes apiarius</i>	Clairon des abeilles	Tous milieux	
Coléoptères	<i>Tropinota hirta</i>	Cétoine hirsute	Milieux ouverts	
Coléoptères	<i>Xanthogaleruca luteola</i>	Galéruque de l'orme	Tous milieux	
Diptères	<i>Episyrphus balteatus</i>	Syrphe	Tous milieux	
Diptères	<i>Gymnosoma rotundatum</i>	Mouche	Milieux ouverts	
Diptères	<i>Suillia sp.</i>	Mouche	-	
Diptères	<i>Tipula sp.</i>	Cousin	-	
Hémiptères	<i>Acrosternum heegeri</i>	Pentatome	Milieux ouverts	
Hémiptères	<i>Adelphocoris lineolatus</i>	Punaise	Milieux ouverts	
Hémiptères	<i>Adelphocoris vandalicus</i>	Punaise	Milieux ouverts	
Hémiptères	<i>Baizongia pistaciae</i>	Puceron du pistachier	Garrigues	
Hémiptères	<i>Caliscelis bonellii</i>	Punaise	Milieux ouverts	
Hémiptères	<i>Camptopus lateralis</i>	Punaise	Milieux ouverts	
Hémiptères	<i>Carpocoris pudicus</i>	Punaise pudique	Milieux ouverts	
Hémiptères	<i>Codophila varia</i>	Pentatome variable	Tous milieux	
Hémiptères	<i>Geoica utricularia</i>	Puceron du pistachier	Garrigues	
Hémiptères	<i>Graphosoma lineatum</i>	Pentatome rayé	Tous milieux	
Hémiptères	<i>Graphosoma semipunctatum</i>	Pentatome semi-ponctué	Eaux douces	
Hémiptères	<i>Nepa cinerea</i>	Nèpe cendrée	Eaux douces	
Hémiptères	<i>Peirates hybridus</i>	Punaise	Garrigues	
Hémiptères	<i>Sigara lateralis</i>	Corise	Eaux douces	

Groupe	Nom scientifique	Nom vernaculaire	Habitat	Statut réglementaire
Hémiptères	<i>Cicaca orni</i>	Cigale grise	Tous milieux	
Hémiptères	<i>Lyristes plebejus</i>	Cigale plébéienne	Tous milieux	
Hémiptères	<i>Tettigetta argentée</i>	Cigarette argentée	Milieux ouverts	
Hémiptères	<i>Tettigetta pygmea</i>	Cigale pygmée	Tous milieux	
Homoptères	<i>Allygus modestus</i>	Cicadelle	-	
Homoptères	<i>Bursinia genei</i>	Fulgore de Gené	-	
Homoptères	<i>Hysteropterum sp.</i>	Hystéroptère	-	
Homoptères	<i>Synophropsis lauri</i>	Cicadelle	-	
Hyménoptères	<i>Camponotus cruentatus</i>	Fourmi	Tous milieux	
Hyménoptères	<i>Cataglyphis sp</i>	Fourmi	Milieux ouverts	
Hyménoptères	<i>Xylocopa violacea</i>	Abeille charpentière	Tous milieux	
Lépidoptères	<i>Actenia brunnealis</i>	Pyrale	Tous milieux	
Lépidoptères	<i>Agapeta hamana</i>	Euxanthie du Chardon	Tous milieux	
Lépidoptères	<i>Anthocharis cardamines</i>	Aurore commune	Tous milieux	
Lépidoptères	<i>Anthocharis euphenoides</i>	Aurore de Provence	Tous milieux	
Lépidoptères	<i>Aplasta ononaria</i>	Phalène de l'arrête-boeuf	Tous milieux	
Lépidoptères	<i>Arethusana arethusa</i>	Mercure	Milieux ouverts	
Lépidoptères	<i>Autographa gamma</i>	Lambda	Tous milieux	
Lépidoptères	<i>Aricia agestis</i>	Collier-de-corail	Milieux ouverts	
Lépidoptères	<i>Brintesia circe</i>	Silène	Tous milieux	
Lépidoptères	<i>Callistege mi</i>	Mi	Milieux ouverts	
Lépidoptères	<i>Callophrys rubi</i>	Thécla de la ronce	Tous milieux	
Lépidoptères	<i>Catocala conversa</i>	Lichenée	Tous milieux	
Lépidoptères	<i>Catocala nymphaea</i>	Lichenée	Tous milieux	
Lépidoptères	<i>Catoptria pinella</i>	Crambe du Pin	Tous milieux	
Lépidoptères	<i>Celastrina argiolus</i>	Azuré des nerpruns	Tous milieux	
Lépidoptères	<i>Cilix glaucata</i>	Petite-Epine	Tous milieux	
Lépidoptères	<i>Clossiana euphrosyne</i>	Grand collier argenté	Milieux ouverts	
Lépidoptères	<i>Coenonympha dorus</i>	Fadet des garrigues	Milieux ouverts	
Lépidoptères	<i>Coenonympha pamphilus</i>	Fadet commun	Milieux ouverts	
Lépidoptères	<i>Colias alfacariensis</i>	Fluoré	Tous milieux	
Lépidoptères	<i>Colias croceus</i>	Soucis	Tous milieux	
Lépidoptères	<i>Coptotriche marginea</i>	Teigne	Tous milieux	
Lépidoptères	<i>Cryphia algae</i>	Bryophile vert-mousse	Tous milieux	
Lépidoptères	<i>Cryphia ochsi</i>	Bryophile modeste	Tous milieux	
Lépidoptères	<i>Cupido minimus</i>	Azuré nain	Milieux ouverts	
Lépidoptères	<i>Cyclophora puppillaria</i>	Ephyre pupillée	Tous milieux	
Lépidoptères	<i>Cydia pomonella</i>	Carpocapse	Tous milieux	
Lépidoptères	<i>Eilema complana</i>	Lithosie aplatie	Tous milieux	
Lépidoptères	<i>Eilema sororcula</i>	Manteau jaune	Tous milieux	
Lépidoptères	<i>Elachista sp.</i>	-	Tous milieux	
Lépidoptères	<i>Emmelina monodactyla</i>	Ptérophore	Tous milieux	
Lépidoptères	<i>Endotricha flammealis</i>	Pyrale	Tous milieux	
Lépidoptères	<i>Etiella zinckenella</i>	Pyrale	Tous milieux	
Lépidoptères	<i>Eublemma pura</i>	Noctuelle	Tous milieux	

Groupe	Nom scientifique	Nom vernaculaire	Habitat	Statut réglementaire
Lépidoptères	<i>Euchloe crameri</i>	Marbré de Cramer	Milieus ouverts	
Lépidoptères	<i>Euchromius bella</i>	Crambe	Tous milieux	
Lépidoptères	<i>Eudonia mercurella</i>	Crambe	Tous milieux	
Lépidoptères	<i>Euphydryas aurinia provincialis</i>	Damier de la succise	Garrigues	F, A2
Lépidoptères	<i>Eurrantia plummistaria</i>	Fidonie-plumet	Garrigues	
Lépidoptères	<i>Glaucopsyche alexis</i>	Azuré des cytises	Garrigues	
Lépidoptères	<i>Glossodice polygramma</i>	Polygramme	Tous milieux	
Lépidoptères	<i>Gonepteryx cleopatra</i>	Citron de Provence	Tous milieux	
Lépidoptères	<i>Gonepteryx rhamni</i>	Citron commun	Tous milieux	
Lépidoptères	<i>Harpyia milhauseri</i>	Dragon	Tous milieux	
Lépidoptères	<i>Hemistola chrysoprasaria</i>	Phalène printanière	Tous milieux	
Lépidoptères	<i>Hesperia comma</i>	Virgule	Garrigues	
Lépidoptères	<i>Hipparchia fidia</i>	Chevron blanc	Garrigues	
Lépidoptères	<i>Hipparchia genava</i>	Sylvandre helvétique	Tous milieux	
Lépidoptères	<i>Hipparchia semele</i>	Agreste	Garrigues	
Lépidoptères	<i>Hipparchia statilinus</i>	Faune	Garrigues	
Lépidoptères	<i>Homaloxestis briantiella</i>	Lécithocéride	Tous milieux	
Lépidoptères	<i>Hyles euphorbiae</i>	Sphinx de l'Euphorbe	Tous milieux	
Lépidoptères	<i>Idaea aversata</i>	Impolie	Tous milieux	
Lépidoptères	<i>Idaea infirmaria</i>	Acidalie chétive	Tous milieux	
Lépidoptères	<i>Idaea moniliata</i>	Acidalie chapelet	Tous milieux	
Lépidoptères	<i>Idaea politaria</i>	Acidalie glacée	Tous milieux	
Lépidoptères	<i>Idaea rusticata</i>	Phalène rustique	Tous milieux	
Lépidoptères	<i>Idaea seriata</i>	Vieille	Tous milieux	
Lépidoptères	<i>Idaea subsericeata</i>	Acidalie blanchâtre	Tous milieux	
Lépidoptères	<i>Iphiclides podalirius</i>	Flambé	Tous milieux	
Lépidoptères	<i>Issoria lathonia</i>	Petit Nacré	Milieus ouverts	
Lépidoptères	<i>Isturgia murinaria</i>	Fidonie du trèfle	Tous milieux	
Lépidoptères	<i>Ladoga reducta</i>	Sylvain azuré	Tous milieux	
Lépidoptères	<i>Lasiocampa quercus</i>	Minime à bandes jaunes	Tous milieux	
Lépidoptères	<i>Lasiommata megera</i>	Mégère	Milieus ouverts	
Lépidoptères	<i>Leptidea sinapis</i>	Piéride du lotier	Tous milieux	
Lépidoptères	<i>Lycaena phlaeas</i>	Cuivré commun	Milieus ouverts	
Lépidoptères	<i>Lymantria dispar</i>	Bombyx disparate	Boisements	
Lépidoptères	<i>Lysandra bellargus</i>	Azuré bleu céleste	Garrigues	
Lépidoptères	<i>Lysandra hispana</i>	Azuré bleu d'Espagne	Garrigues	
Lépidoptères	<i>Macroglossum stellatarum</i>	Moro-sphinx	Tous milieux	
Lépidoptères	<i>Macrothylacia rubi</i>	Bombyx de la Ronce	Tous milieux	
Lépidoptères	<i>Maniola jurtina</i>	Myrtil	Tous milieux	
Lépidoptères	<i>Marumba quercus</i>	Sphinx du chêne vert	Tous milieux	
Lépidoptères	<i>Melanargia galathea</i>	Demi-deuil	Milieus ouverts	
Lépidoptères	<i>Melanargia lachesis</i>	Echiquier ibérique	Milieus ouverts	
Lépidoptères	<i>Melanargia occitanica</i>	Echiquier d'Occitanie	Milieus ouverts	
Lépidoptères	<i>Melitaea cinxia</i>	Mélitée du plantain	Milieus ouverts	
Lépidoptères	<i>Melitaea didyma</i>	Damier orangé	Milieus ouverts	

Groupe	Nom scientifique	Nom vernaculaire	Habitat	Statut réglementaire
Lépidoptères	<i>Melitaea phoebe</i>	Grand Damier	Milieus ouverts	
Lépidoptères	<i>Mellicta athalia</i>	Damier des mélampyres	Boisements	
Lépidoptères	<i>Mellicta parthenoides</i>	Damier des scabieuses	Milieus ouverts	
Lépidoptères	<i>Menophra abruptaria</i>	Boarmie pétrifiée	Tous milieux	
Lépidoptères	<i>Metasia cuencalis</i>	Crambe	Tous milieux	
Lépidoptères	<i>Metasia suppandalis</i>	Metasia	Tous milieux	
Lépidoptères	<i>Minois dryas</i>	Grand Nègre des bois	Tous milieux	
Lépidoptères	<i>Mythimna ferrago</i>	Noctuelle lithargyrée	Tous milieux	
Lépidoptères	<i>Mythimna sicula</i>	Leucanie sicilienne	Tous milieux	
Lépidoptères	<i>Nemapogon sp.</i>	Teigne	Tous milieux	
Lépidoptères	<i>Noctua fimbriata</i>	Frangée	Tous milieux	
Lépidoptères	<i>Noctua interjecta</i>	Faux-casque	Tous milieux	
Lépidoptères	<i>Noctua janthe</i>	Imprévue	Tous milieux	
Lépidoptères	<i>Notocelia roborana</i>	Tordeuse du chêne	Boisements	
Lépidoptères	<i>Odice jucunda</i>	Noctuelle	Tous milieux	
Lépidoptères	<i>Odites kollarella</i>	Lécithocéride	Tous milieux	
Lépidoptères	<i>Oegoconia sp.</i>	-	Tous milieux	
Lépidoptères	<i>Papilio Machaon</i>	Machaon	Tous milieux	
Lépidoptères	<i>Paracolax tristalis</i>	Herminie dérivée	Tous milieux	
Lépidoptères	<i>Pararge aegeria</i>	Tircis	Tous milieux	
Lépidoptères	<i>Parornix sp.</i>	Gracillaride	Tous milieux	
Lépidoptères	<i>Phaiogramma etruscaria</i>	Phalène verte des ombellifères	Tous milieux	
Lépidoptères	<i>Phycita roborella</i>	Pyrale du chêne	Boisements	
Lépidoptères	<i>Phyllodesma suberifolium</i>	Feuille-morte du chêne-liège	Tous milieux	
Lépidoptères	<i>Phytometra viridaria</i>	Noctuelle couleur de bronze	Tous milieux	
Lépidoptères	<i>Pieris brassicae</i>	Piéride du chou	Tous milieux	
Lépidoptères	<i>Pieris rapae</i>	Piéride de la rave	Tous milieux	
Lépidoptères	<i>Plebejus argus</i>	Azuré de l'ajonc	Milieus ouverts	
Lépidoptères	<i>Pleurota aristella</i>	Pleurote	Tous milieux	
Lépidoptères	<i>Plutella xylostella</i>	Teigne des crucifères	Tous milieux	
Lépidoptères	<i>Polyommatus escheri</i>	Azuré du plantain	Milieus ouverts	
Lépidoptères	<i>Polyommatus icarus</i>	Azuré commun	Milieus ouverts	
Lépidoptères	<i>Polyphaenis sericata</i>	Noctuelle du camérisier	Tous milieux	
Lépidoptères	<i>Proxenus hospes</i>	Noctuelle	Tous milieux	
Lépidoptères	<i>Pseudophilotes baton</i>	Azuré du thym	Milieus ouverts	
Lépidoptères	<i>Pyrallis regalis</i>	Pyrale royale	Tous milieux	
Lépidoptères	<i>Pyrausta aurata</i>	Pyrale de la menthe	Tous milieux	
Lépidoptères	<i>Pyrgus carthami</i>	Hespérie du carthame	Milieus ouverts	
Lépidoptères	<i>Pyrgus malvae</i>	Hespérie de la mauve	Tous milieux	
Lépidoptères	<i>Pyronia bathseba</i>	Ocellé rubané	Milieus ouverts	
Lépidoptères	<i>Pyronia cecilia</i>	Ocellé de la canche	Milieus ouverts	
Lépidoptères	<i>Rhigognostis hufnageli</i>	Plutelle de Hufnagel	Tous milieux	
Lépidoptères	<i>Satyrion esculi</i>	Thécla du kermès	Tous milieux	
Lépidoptères	<i>Satyrion spini</i>	Thécla du prunellier	Milieus ouverts	
Lépidoptères	<i>Scopula marginepunctata</i>	Frangée picotée	Tous milieux	

Groupe	Nom scientifique	Nom vernaculaire	Habitat	Statut réglementaire
Lépidoptères	<i>Sphinx pinastri</i>	Sphinx du pin	Tous milieux	
Lépidoptères	<i>Spialia sertorius</i>	Hespérie des sanguisorbes	Milieux ouverts	
Lépidoptères	<i>Spiris (Coscinia) striata</i>	Ecaille striée	Milieux ouverts	
Lépidoptères	<i>Synaphe punctalis</i>	Pyrale	Tous milieux	
Lépidoptères	<i>Syncopacma sp.</i>	Syncopacma	Tous milieux	
Lépidoptères	<i>Synopsia sociaria</i>	Boarmie compagne	Tous milieux	
Lépidoptères	<i>Syrichtus proto</i>	Hespérie de l'herbe au vent	Milieux ouverts	
Lépidoptères	<i>Thymelicus sylvestris</i>	Hespérie de la houque	Milieux ouverts	
Lépidoptères	<i>Udea ferrugalis</i>	Crambe	Tous milieux	
Lépidoptères	<i>Vanessa atalanta</i>	Vulcain	Tous milieux	
Lépidoptères	<i>Vanessa cardui</i>	Belle Dame	Tous milieux	
Lépidoptères	<i>Xestia c-nigrum</i>	C noir	Tous milieux	
Lépidoptères	<i>Yponomeuta evonymella</i>	Hyponomeute du fusain	Milieux ouverts	
Lépidoptères	<i>Zerynthia polyxena</i>	Diane	Zones humides	F, A4
Lépidoptères	<i>Zygaena fausta</i>	Zygène de la petite coronille	Milieux ouverts	
Lépidoptères	<i>Zygaena filipendulae</i>	Zygène de la filipendule	Milieux ouverts	
Lépidoptères	<i>Zygaena lavandulae</i>	Zygène de la lavande	Milieux ouverts	
Lépidoptères	<i>Zygaena occitanica</i>	Zygène d'Occitanie	Milieux ouverts	
Lépidoptères	<i>Zygaena romeo</i>	Zygène de la gesse	Milieux ouverts	
Mantoptères	<i>Ameles decolor</i>	Mante testacée	Milieux ouverts	
Mantoptères	<i>Mantis religiosa</i>	Mante religieuse	Milieux ouverts	
Névroptères	<i>Distoleon tetragrammicus</i>	Fourmilion longicorne	Milieux ouverts	
Névroptères	<i>Italochrysa italica</i>	Chrysope italienne	Milieux ouverts	
Névroptères	<i>Libelloides longicornis</i>	Ascalaphe commun	Milieux ouverts	
Névroptères	<i>Libelloides coccajus</i>	Ascalaphe soufré	Milieux ouverts	
Névroptères	<i>Macronemurus appendiculatus</i>	Fourmilion jaune	Milieux ouverts	
Névroptères	<i>Mantispa styriaca</i>	Mantispe styrienne	Milieux ouverts	
Névroptères	<i>Palpares libelluloides</i>	Fourmilion géant	Milieux ouverts	
Odonates	<i>Aeshna cyanea</i>	Aeschne bleue	Eaux douces	
Odonates	<i>Aeshna mixta</i>	Aeschne mixte	Eaux douces	
Odonates	<i>Anax imperator</i>	Anax empereur	Eaux douces	
Odonates	<i>Orthetrum cancellatum</i>	Orthétrum réticulé	Eaux douces	
Odonates	<i>Sympetrum fonscolombii</i>	Sympétrum à nervures rouges	Eaux douces	
Odonates	<i>Sympetrum meridionale</i>	Sympétrum méridional	Eaux douces	
Odonates	<i>Sympetrum striolatum</i>	Sympétrum à côtés striés	Eaux douces	
Orthoptères	<i>Acrotylus fischeri</i>	Oedipode framboisine	Garrigues	
Orthoptères	<i>Aiolopus strepens</i>	Oedipode automnale	Milieux ouverts	
Orthoptères	<i>Calliptamus barbarus</i>	Caloptène ochracé	Milieux ouverts	
Orthoptères	<i>Calliptamus italicus</i>	Caloptène italien	Milieux ouverts	
Orthoptères	<i>Chorthippus biguttulus</i>	Criquet mélodieux	Milieux ouverts	
Orthoptères	<i>Chorthippus brunneus</i>	Criquet duettiste	Milieux ouverts	
Orthoptères	<i>Chorthippus vagans</i>	Criquet des pins	Milieux ouverts	
Orthoptères	<i>Depressotetrix depressa</i>	Tetrix déprimé	Milieux ouverts	
Orthoptères	<i>Doclostaurus genei</i>	Criquet des chaumes	Milieux ouverts	
Orthoptères	<i>Ephippiger ephippiger</i>	Ephippigère des vignes	Tous milieux	

Groupe	Nom scientifique	Nom vernaculaire	Habitat	Statut réglementaire
Orthoptères	<i>Euchorthippus declivus</i>	Criquet des mouillères	Milieux ouverts	
Orthoptères	<i>Euchorthippus elegantulus</i>	Criquet glauque	Milieux ouverts	
Orthoptères	<i>Gryllomorpha dalmatina</i>	Grillon des bastides	Tous milieux	
Orthoptères	<i>Gryllus campestris</i>	Grillon champêtre	Milieux ouverts	
Orthoptères	<i>Nemobius sylvestris</i>	Grillon des bois	Boisements	
Orthoptères	<i>Oecanthus pellucens</i>	Grillon d'Italie	Milieux ouverts	
Orthoptères	<i>Oedaleus decorus</i>	Oedipode soufrée	Milieux ouverts	
Orthoptères	<i>Oedipoda caerulescens</i>	Oedipode turquoise	Milieux ouverts	
Orthoptères	<i>Oedipoda germanica</i>	Oedipode rouge	Milieux ouverts	
Orthoptères	<i>Omocestus raymondi</i>	Criquet des garrigues	Milieux ouverts	
Orthoptères	<i>Omocestus rufipes</i>	Criquet noir-ébène	Milieux ouverts	
Orthoptères	<i>Pezotettix giornai</i>	Criquet pansu	Milieux ouverts	
Orthoptères	<i>Phaneroptera nana</i>	Phanéroptère méridional	Tous milieux	
Orthoptères	<i>Pholidoptera femorata</i>	Decticelle des buissons	Tous milieux	
Orthoptères	<i>Platycleis affinis</i>	Decticelle côtière	Milieux ouverts	
Orthoptères	<i>Platycleis albopunctata</i>	Decticelle chagrinée	Milieux ouverts	
Orthoptères	<i>Platycleis tessellata</i>	Decticelle carroyée	Milieux ouverts	
Orthoptères	<i>Pyrgomorpha conica</i>	Criquet printanier	Milieux ouverts	
Orthoptères	<i>Saga pedo</i>	Magicienne dentelée	Milieux ouverts	
Orthoptères	<i>Sphingonotus caerulans</i>	Oedipode aigue-marine	Milieux ouverts	
Orthoptères	<i>Stenobothrus lineatus</i>	Criquet de la Palène	Milieux ouverts	
Orthoptères	<i>Tettigonia viridissima</i>	Grande Sauterelle verte	Tous milieux	
Orthoptères	<i>Tylopsis liliifolia</i>	Phanéroptère lilifolia	Tous milieux	
Orthoptères	<i>Yersinella raymondi</i>	Decticelle frêle	Tous milieux	
Trichoptères	<i>Hydroptilidae</i>	Phrygane	Cours d'eau	
Trichoptères	<i>Philopotamidae</i>	Phrygane	Cours d'eau	
Mollusques	<i>Cepaea nemoralis</i>	Escargot des jardins	Tous milieux	
Mollusques	<i>Chondrina avenacea</i>	Chondrine des rochers	Rochers	
Mollusques	<i>Cornu aspersum</i>	Escargot petit-gris	Tous milieux	
Mollusques	<i>Helicella itala</i>	Escargot	Tous milieux	
Mollusques	<i>Helicigona lapicida</i>	Escargot plat	Rochers	
Mollusques	<i>Monacha cemenelae</i>	Escargot des chartreux	Tous milieux	
Mollusques	<i>Pomatias elegans</i>	Cyclostome enroulé	Tous milieux	
Mollusques	<i>Pseudotachea splendida</i>	Escargot splendide	Garrigues	
Mollusques	<i>Solatopupa similis</i>	Cône des rochers	Rochers	
Mollusques	<i>Zebrina detrita</i>	Zébrine	Garrigues	
Mollusques	<i>Zonites algirus</i>	Zonite d'Algérie	Tous milieux	
Myriapodes	<i>Glomeris marginata</i>	Gloméris marginé	Litières	
Myriapodes	<i>Julida sp</i>	Iule indéterminée	Litières	
Crustacés	<i>Gammarus sp.</i>	Gammare	Cours d'eau	

## ANNEXE 2 : Tableau floristique

Nom scientifique	Nom vernaculaire	Famille
<i>Abies homolepis</i> Siebold & Zucc.	Sapin de Nikko	Pinaceae
<i>Acer monspessulanum</i> L.	Érable de Montpellier	Aceraceae
<i>Acinos arvensis</i> (Lam.) Dandy	Calament Acinos	Lamiaceae
<i>Aegilops ovata</i> L.	Égilope à inflorescence ovale	Poaceae
<i>Aethionema saxatile</i> (L.) R.Br.	Aéthionème des rochers	Brassicaceae
<i>Agrimonia eupatoria</i> L.	Aigremoine eupatoire	Rosaceae
<i>Allium flavum</i> L.	Ail jaune	Alliaceae
<i>Allium sphaerocephalon</i> L.	Ail à tête ronde	Alliaceae
<i>Althaea hirsuta</i> L.	Guimauve hérissée	Malvaceae
<i>Alyssum alyssoides</i> (L.) L.	Alysson à calices persistants	Brassicaceae
<i>Amelanchier ovalis</i> Medik.	Amélanchier	Rosaceae
<i>Anthericum liliago</i> L.	Anthéricum à fleurs de Lis	Anthericaceae
<i>Anthyllis vulneraria</i> L. subsp. <i>praepropera</i> (A.Kern.) Bornm.	Anthyllide à fleurs rouges	Fabaceae
<i>Aphyllanthes monspeliensis</i> L.	Aphyllanthe de Montpellier	Aphyllanthaceae
<i>Arabidopsis thaliana</i> (L.) Heynh.	Arabette de Thalius	Brassicaceae
<i>Arabis hirsuta</i> (L.) Scop.	Arabette hérissée	Brassicaceae
<i>Arabis planisiliqua</i> (Pers.) Rchb.	Arabette à siliques plates	Brassicaceae
<i>Arabis turrata</i> L.	Arabette tourette	Brassicaceae
<i>Arbutus unedo</i> L.	Arbousier	Ericaceae
<i>Arenaria serpyllifolia</i> L.	Sabline à feuilles de serpolet	Caryophyllaceae
<i>Aristolochia pistolochia</i> L.	Aristolochie pistoloche	Aristolochiaceae
<i>Aristolochia rotunda</i> L.	Aristolochie à feuilles rondes	Aristolochiaceae
<i>Asparagus acutifolius</i> L.	Asperge à feuilles aiguës	Asparagaceae
<i>Asperula cynanchica</i> L.	Aspérule à l'esquinancie	Rubiaceae
<i>Asplenium ruta-muraria</i> L.	Rue des murailles	Aspleniaceae
<i>Asplenium trichomanes</i> L.	Capillaire des murailles	Aspleniaceae
<i>Asterolinon linum-stellatum</i> (L.) Duby	Astéroline en étoile	Primulaceae
<i>Astragalus monspessulanus</i> L.	Astragale de Montpellier	Fabaceae
<i>Avenula bromoides</i> (Gouan) H.Scholz	Avoine faux brome	Poaceae
<i>Biscutella laevigata</i> L.	Biscutelle commune	Brassicaceae
<i>Bituminaria bituminosa</i> (L.) C.H.Stirt.	Psoralée à odeur de bitume	Fabaceae
<i>Bombycilaena erecta</i> (L.) Smoljan.	Cotonnière dressée	Asteraceae
<i>Bothriochloa ischaemum</i> (L.) Keng	Barbon	Poaceae
<i>Brachypodium distachyon</i> (L.) P.Beauv.	Brachypode à deux épis	Poaceae
<i>Brachypodium retusum</i> (Pers.) P.Beauv.	Brachypode rameux	Poaceae
<i>Briza media</i> L.	Brize intermédiaire	Poaceae
<i>Bromus erectus</i> Huds.	Brome des prés	Poaceae
<i>Bromus hordeaceus</i> L.	Brome fausse Orge	Poaceae
<i>Bromus squarrosus</i> L.	Brome raboteux	Poaceae
<i>Bromus sterilis</i> L.	Brome stérile	Poaceae
<i>Bupleurum baldense</i> Turra	Buplèvre du mont Baldo	Apiaceae
<i>Bupleurum rigidum</i> L.	Buplèvre raide	Apiaceae

Nom scientifique	Nom vernaculaire	Famille
<i>Buxus sempervirens</i> L.	Buis	Buxaceae
<i>Calamintha ascendens</i> Jord.	Calament ascendant	Lamiaceae
<i>Calamintha nepeta</i> (L.) Savi	Calament faux-népéta	Lamiaceae
<i>Campanula glomerata</i> L.	Campanule à fleurs agglomérées	Campanulaceae
<i>Capsella bursa-pastoris</i> (L.) Medik.	Bourse-à-pasteur	Brassicaceae
<i>Cardamine hirsuta</i> L.	Cardamine hérissée	Brassicaceae
<i>Carex flacca</i> Schreb.	Laîche glauque	Cyperaceae
<i>Carex halleriana</i> Asso	Laîche de Haller	Cyperaceae
<i>Carex humilis</i> Leyss. [1758]	Laîche basse	Cyperaceae
<i>Carthamus lanatus</i> L.	Carthame laineux	Asteraceae
<i>Catananche caerulea</i> L.	Catananche bleue	Asteraceae
<i>Catapodium rigidum</i> (L.) C.E.Hubb.	Fétuque raide	Poaceae
<i>Cedrus atlantica</i> (Manetti ex Endl.) Carrière	Cèdre de l'Atlantique	Pinaceae
<i>Centaurea aspera</i> L.	Centaurée rude	Asteraceae
<i>Centaurea paniculata</i> L.	Centaurée en panicules	Asteraceae
<i>Centaurea pectinata</i> L.	Centaurée en peigne	Asteraceae
<i>Centaurea scabiosa</i> L.	Centaurée scabieuse	Asteraceae
<i>Centaurea solstitialis</i> L.	Centaurée du solstice	Asteraceae
<i>Cephalanthera rubra</i> (L.) Rich.	Céphalanthère rouge	Orchidaceae
<i>Cephalaria leucantha</i> (L.) Schrad. ex Roem. & Schult.	Céphalaire à fleurs blanches	Dipsacaceae
<i>Cerastium glomeratum</i> Thuill.	Céraiste aggloméré	Caryophyllaceae
<i>Cervaria rivini</i> Gaertn.	Herbe aux cerfs	Apiaceae
<i>Ceterach officinarum</i> Willd. subsp. <i>officinarum</i>	Cétérac	Aspleniaceae
<i>Chara</i> sp.	Chara	Characeae
<i>Cirsium arvense</i> (L.) Scop.	Cirse des champs	Asteraceae
<i>Cirsium vulgare</i> (Savi) Ten.	Cirse commun	Asteraceae
<i>Cistus albidus</i> L.	Ciste cotonneux	Cistaceae
<i>Clematis flammula</i> L.	Clématite brûlante	Ranunculaceae
<i>Clematis vitalba</i> L.	Clématite des haies	Ranunculaceae
<i>Clypeola jonthlaspi</i> L.	Clypéole	Brassicaceae
<i>Convolvulus arvensis</i> L.	Liseron des champs	Convolvulaceae
<i>Convolvulus cantabrica</i> L.	Liseron de Biscaye	Convolvulaceae
<i>Conyza sumatrensis</i> (Retz.) E.Walker	Vergerette de Sumatra	Asteraceae
<i>Coris monspeliensis</i> L.	Coris de Montpellier	Primulaceae
<i>Coronilla minima</i> L.	Coronille naine	Fabaceae
<i>Coronilla scorpioides</i> (L.) W.D.J.Koch	Coronille queue-de-scorpion	Fabaceae
<i>Crepis micrantha</i> Czerep.	Crépide à petites fleurs	Asteraceae
<i>Crepis pulchra</i> L.	Crépide élégante	Asteraceae
<i>Crepis sancta</i> (L.) Bornm.	Crépis de Nîmes	Asteraceae
<i>Crepis vesicaria</i> L.	Crépis à vésicules	Asteraceae
<i>Cupressus sempervirens</i> L.	Cyprès d'Italie	Cupressaceae
<i>Dactylis glomerata</i> L. subsp. <i>hispanica</i> (Roth) Nyman	Dactyle d'Espagne	Poaceae
<i>Daucus carota</i> L.	Carotte sauvage	Apiaceae

Nom scientifique	Nom vernaculaire	Famille
<i>Deschampsia media</i> (Gouan) Roem. & Schult.	Canche intermédiaire	Poaceae
<i>Dianthus caryophyllus</i> L.	Oeillet des fleuristes	Caryophyllaceae
<i>Dianthus sylvestris</i> Wulfen	Oeillet des rochers	Caryophyllaceae
<i>Digitalis lutea</i> L.	Digitale à petites fleurs	Scrophulariaceae
<i>Dorycnium hirsutum</i> (L.) Ser.	Badasse hirsute	Fabaceae
<i>Dorycnium pentaphyllum</i> Scop.	Badasse à cinq feuilles	Fabaceae
<i>Dryopteris filix-mas</i> (L.) Schott	Fougère mâle	Dryopteridaceae
<i>Echinops ritro</i> L.	Echinops azurite	Asteraceae
<i>Echium vulgare</i> L.	Vipérine commune	Boraginaceae
<i>Epipactis helleborine</i> (L.) Crantz	Épipactis à larges feuilles	Orchidaceae
<i>Erodium cicutarium</i> (L.) L'Hér.	Bec-de-grue à feuilles de ciguë	Geraniaceae
<i>Erophila verna</i> (L.) Chevall.	Drave de printemps	Brassicaceae
<i>Eryngium campestre</i> L.	Panicaut champêtre	Apiaceae
<i>Euphorbia characias</i> L.	Euphorbe characias	Euphorbiaceae
<i>Euphorbia cyparissias</i> L.	Euphorbe faux cyprès	Euphorbiaceae
<i>Euphorbia exigua</i> L.	Euphorbe exigüe	Euphorbiaceae
<i>Euphorbia helioscopia</i> L.	Petite Éclaire	Euphorbiaceae
<i>Euphorbia nicaeensis</i> All.	Euphorbe de Nice	Euphorbiaceae
<i>Euphorbia serrata</i> L.	Euphorbe à feuilles dentées	Euphorbiaceae
<i>Festuca marginata</i> (Hack.) K.Richt.	Fétuque de Timbal-Lagrange	Poaceae
<i>Ficus carica</i> L.	Figuier	Moraceae
<i>Filago pyramidata</i> L.	Cotonnière à feuilles spatulées	Asteraceae
<i>Fumana ericoides</i> (Cav.) Gand.	Fumana fausse-bruyère	Cistaceae
<i>Galeopsis angustifolia</i> Ehrh. ex Hoffm.	Galéopsis à feuilles étroites	Lamiaceae
<i>Galium aparine</i> L.	Gaillet accrochant	Rubiaceae
<i>Galium corrudifolium</i> Vill.	Gaillet à feuilles d'Asperge	Rubiaceae
<i>Galium obliquum</i> Vill.	Gaillet jaunâtre	Rubiaceae
<i>Galium parisiense</i> L.	Gaillet d'Angleterre	Rubiaceae
<i>Galium timeroi</i> Jord.	Gaillet des garrigues	Rubiaceae
<i>Gastridium ventricosum</i> (Gouan) Schinz & Thell.	Gastridie	Poaceae
<i>Genista pilosa</i> L.	Genêt poilu	Fabaceae
<i>Genista scorpius</i> (L.) DC.	Genêt épineux	Fabaceae
<i>Geranium columbinum</i> L.	Géranium colombin	Geraniaceae
<i>Geranium robertianum</i> L. subsp. <i>purpureum</i> (Vill.) Nyman	Géranium pourpre	Geraniaceae
<i>Geranium robertianum</i> L. subsp. <i>robertianum</i>	Géranium Herbe-à-Robert	Geraniaceae
<i>Geranium rotundifolium</i> L.	Géranium à feuilles rondes	Geraniaceae
<i>Hedera helix</i> L.	Lierre	Araliaceae
<i>Helianthemum apenninum</i> (L.) Mill.	Hélianthème des Apennins	Cistaceae
<i>Helianthemum nummularium</i> (L.) Mill.	Hélianthème à feuilles arrondies	Cistaceae
<i>Helianthemum oelandicum</i> (L.) Dum.Cours.	Hélianthème à petites fleurs	Cistaceae
<i>Helianthemum pilosum</i> (L.) Desf.	Hélianthème poilu	Cistaceae
<i>Helichrysum stoechas</i> (L.) Moench	Immortelle	Asteraceae
<i>Helleborus foetidus</i> L.	Ellébore fétide	Ranunculaceae

Nom scientifique	Nom vernaculaire	Famille
<i>Hieracium murorum</i> L.	Épervière des murs	Asteraceae
<i>Hieracium pilosella</i> L.	Épervière piloselle	Asteraceae
<i>Himantoglossum hircinum</i> (L.) Spreng.	Orchis à odeur de bouc	Orchidaceae
<i>Himantoglossum robertianum</i> (Loisel.) P.Delforge	Orchis à longues bractées	Orchidaceae
<i>Hippocrepis comosa</i> L.	Hippocrévide à toupet	Fabaceae
<i>Hippocrepis emerus</i> (L.) Lassen	Coronille arbrisseau	Fabaceae
<i>Hordeum murinum</i> L.	Orge des rats	Poaceae
<i>Hornungia petraea</i> (L.) Rchb.	Hutchinsie des pierres	Brassicaceae
<i>Hypericum perforatum</i> L.	Millepertuis commun	Hypericaceae
<i>Iberis pinnata</i> L.	Ibérus à feuilles pennatifides	Brassicaceae
<i>Inula conyza</i> DC.	Inule herbe-aux-mouches	Asteraceae
<i>Inula montana</i> L.	Inule des montagnes	Asteraceae
<i>Iris lutescens</i> Lam.	Iris jaunâtre	Iridaceae
<i>Iris spuria</i> L. subsp. <i>maritima</i> P.Fourn.	Iris maritime	Iridaceae
<i>Juncus bulbosus</i> L. subsp. <i>bulbosus</i>	Jonc bulbeux	Juncaceae
<i>Juncus effusus</i> L.	Jonc diffus	Juncaceae
<i>Juniperus communis</i> L.	Genévrier commun	Cupressaceae
<i>Juniperus oxycedrus</i> L.	Cade	Cupressaceae
<i>Juniperus phoenicea</i> L.	Genévrier de Phénicie	Cupressaceae
<i>Knautia integrifolia</i> (L.) Bertol.	Knautie à feuilles entières	Dipsacaceae
<i>Koeleria vallesiana</i> (Honck.) Gaudin	Koelérie du Valais	Poaceae
<i>Lactuca perennis</i> L.	Laitue vivace	Asteraceae
<i>Lactuca viminea</i> (L.) J.Presl & C.Presl	Laitue jaune	Asteraceae
<i>Lamium amplexicaule</i> L.	Lamier à feuilles embrassantes	Lamiaceae
<i>Lathyrus cicera</i> L.	Gesse chiche	Fabaceae
<i>Lathyrus latifolius</i> L.	Gesse à larges feuilles	Fabaceae
<i>Lavandula angustifolia</i> Mill.	Lavande officinale	Lamiaceae
<i>Lavandula latifolia</i> Medik.	Lavande aspic	Lamiaceae
<i>Legousia speculum-veneris</i> (L.) Chaix	Miroir-de-Vénus	Campanulaceae
<i>Leontodon hirtus</i> L.	Liondent de Villars	Asteraceae
<i>Lepidium draba</i> L.	Passerage drave	Brassicaceae
<i>Lepidium hirtum</i> (L.) Sm.	Passerage hérissée	Brassicaceae
<i>Leucanthemum vulgare</i> Lam.	Marguerite	Asteraceae
<i>Ligustrum vulgare</i> L.	Troène commun	Oleaceae
<i>Linum narbonense</i> L.	Lin de Narbonne	Linaceae
<i>Linum suffruticosum</i> L.	Lin des garrigues	Linaceae
<i>Linum tenuifolium</i> L.	Lin à feuilles étroites	Linaceae
<i>Lithodora fruticosa</i> (L.) Griseb.	Grémil ligneux	Boraginaceae
<i>Lithospermum officinale</i> L.	Grémil officinal	Boraginaceae
<i>Lolium sp</i>	Ray-grass	Poaceae
<i>Lonicera etrusca</i> Santi	Chèvrefeuille d'Étrurie	Caprifoliaceae
<i>Lonicera implexa</i> Aiton	Chèvrefeuille des Baléares	Caprifoliaceae
<i>Lotus corniculatus</i> L.	Lotier commun	Fabaceae

Nom scientifique	Nom vernaculaire	Famille
<i>Lotus maritimus</i> L.	Lotier maritime	Fabaceae
<i>Medicago lupulina</i> L.	Luzerne lupuline	Fabaceae
<i>Medicago minima</i> (L.) L.	Luzerne naine	Fabaceae
<i>Melica amethystina</i> Pourr.	Mélique couleur d'améthyste	Poaceae
<i>Melica ciliata</i> L. subsp. <i>ciliata</i>	Mélique ciliée	Poaceae
<i>Melittis melissophyllum</i> L.	Mélitte à feuilles de Mélisse	Lamiaceae
<i>Mercurialis perennis</i> L.	Mercuriale vivace	Euphorbiaceae
<i>Minuartia hybrida</i> (Vill.) Schischk.	Minuartie intermédiaire	Caryophyllaceae
<i>Muscari comosum</i> (L.) Mill.	Muscari à toupet	Hyacinthaceae
<i>Muscari neglectum</i> Guss. ex Ten.	Muscari à grappe	Hyacinthaceae
<i>Mycelis muralis</i> (L.) Dumort.	Laitue des murailles	Asteraceae
<i>Myosotis sylvatica</i> Hoffm.	Myosotis des bois	Boraginaceae
<i>Narcissus assoanus</i> Dufour	Narcisse à feuilles de jonc	Amaryllidaceae
<i>Narcissus dubius</i> Gouan	Narcisse douteux	Amaryllidaceae
<i>Nasturtium officinale</i> R.Br.	Cresson de fontaine	Brassicaceae
<i>Neotinea ustulata</i> (L.) Bateman, Pridgeon & Chase	Orchis brûlé	Orchidaceae
<i>Odontites luteus</i> (L.) Clairv.	Euphrase jaune	Scrophulariaceae
<i>Onobrychis supina</i> DC.	Sainfoin couché	Fabaceae
<i>Ononis minutissima</i> L.	Bugrane très grêle	Fabaceae
<i>Ononis spinosa</i> L.	Bugrane épineuse	Fabaceae
<i>Ophrys araneola</i> Rchb.	Ophrys petite araignée	Orchidaceae
<i>Ophrys scolopax</i> Cav.	Ophrys bécasse	Orchidaceae
<i>Papaver rhoeas</i> L.	Coquelicot	Papaveraceae
<i>Pardoglossum cheirifolium</i> (L.) Barbier & Mathez	Cynoglosse à feuilles de giroflée	Boraginaceae
<i>Petrorhagia prolifera</i> (L.) P.W.Ball & Heywood	Oeillet prolifère	Caryophyllaceae
<i>Phillyrea angustifolia</i> L.	Filaire à feuilles étroites	Oleaceae
<i>Phillyrea latifolia</i> L.	Filaire à feuilles larges	Oleaceae
<i>Phleum pratense</i> L. subsp. <i>serotinum</i> (Jord.) Berher	Agrostis ténu	Poaceae
<i>Phlomis lychnitis</i> L.	Phomide lychnite	Lamiaceae
<i>Phragmites australis</i> (Cav.) Steud.	Phragmite	Poaceae
<i>Picris hieracioides</i> L.	Picride fausse-épervière	Asteraceae
<i>Pinus halepensis</i> Mill.	Pin d'Alep	Pinaceae
<i>Pinus nigra</i> Arnold	Pin noir	Pinaceae
<i>Pinus pinea</i> L.	Pin parasol	Pinaceae
<i>Pinus sylvestris</i> L.	Pin sylvestre	Pinaceae
<i>Piptatherum miliaceum</i> (L.) Coss.	Faux Millet	Poaceae
<i>Piptatherum paradoxum</i> (L.) P.Beauv.	Millet paradoxal	Poaceae
<i>Pistacia terebinthus</i> L.	Pistachier térébinthe	Anacardiaceae
<i>Plantago lanceolata</i> L.	Plantain lancéolé	Plantaginaceae
<i>Plantago maritima</i> L. subsp. <i>serpentina</i> (All.) Arcang.	Plantain serpentant	Plantaginaceae
<i>Plantago sempervirens</i> Crantz	Plantain toujours-vert	Plantaginaceae
<i>Platanthera bifolia</i> (L.) Rich.	Platanthère à deux feuilles	Orchidaceae
<i>Poa annua</i> L.	Pâturin annuel	Poaceae

Nom scientifique	Nom vernaculaire	Famille
<i>Poa bulbosa</i> L.	Pâturin bulbeux	Poaceae
<i>Poa bulbosa</i> L. subsp. <i>bulbosa</i> var. <i>vivipara</i> Borkh.	Pâturin vivipare	Poaceae
<i>Poa pratensis</i> L.	Pâturin des prés	Poaceae
<i>Polygala monspeliaca</i> L.	Polygala de Montpellier	Polygalaceae
<i>Polygala vulgaris</i> L.	Polygala commun	Polygalaceae
<i>Polygonatum odoratum</i> (Mill.) Druce	Sceau-de-Salomon odorant	Convallariaceae
<i>Polypodium cambricum</i> L.	Polypode du Sud	Polypodiaceae
<i>Populus alba</i> L.	Peuplier blanc	Salicaceae
<i>Potentilla cinerea</i> Chaix ex Vill.	Potentille cendrée	Rosaceae
<i>Potentilla neumanniana</i> Rchb.	Potentille de Neumann	Rosaceae
<i>Potentilla reptans</i> L.	Potentille rampante	Rosaceae
<i>Primula veris</i> L.	Primevère coucou	Primulaceae
<i>Prunella hyssopifolia</i> L.	Brunelle à feuilles d'hysope	Lamiaceae
<i>Prunella laciniata</i> (L.) L.	Brunelle blanche	Lamiaceae
<i>Prunus mahaleb</i> L.	Bois de Sainte-Lucie	Rosaceae
<i>Prunus spinosa</i> L.	Épine noire	Rosaceae
<i>Pyrus spinosa</i> Forssk.	Poirier à feuilles d'amandier	Rosaceae
<i>Quercus coccifera</i> L.	Chêne kermès	Fagaceae
<i>Quercus ilex</i> L.	Chêne vert	Fagaceae
<i>Quercus pubescens</i> Willd.	Chêne pubescent	Fagaceae
<i>Ranunculus acris</i> L.	Renoncule âcre	Ranunculaceae
<i>Ranunculus bulbosus</i> L.	Renoncule bulbeuse	Ranunculaceae
<i>Reseda lutea</i> L.	Réséda bâtard	Resedaceae
<i>Rhamnus alaternus</i> L.	Alaterne	Rhamnaceae
<i>Rhamnus saxatilis</i> Jacq.	Nerprun des rochers	Rhamnaceae
<i>Rosa micrantha</i> Borrer ex Sm.	Rosier à petites feuilles	Rosaceae
<i>Rosa sempervirens</i> L.	Églantier toujours-vert	Rosaceae
<i>Rubia peregrina</i> L.	Garance voyageuse	Rubiaceae
<i>Rubus canescens</i> DC.	Ronce blanchâtre	Rosaceae
<i>Rubus ulmifolius</i> Schott	Ronce à feuilles d'orme	Rosaceae
<i>Rumex intermedius</i> DC.	Patience intermédiaire	Polygonaceae
<i>Ruscus aculeatus</i> L.	Fragon faux-houx	Ruscaceae
<i>Ruta angustifolia</i> Pers.	Rue à feuilles étroites	Rutaceae
<i>Salix eleagnos</i> Scop.	Saule à feuilles cotonneuses	Salicaceae
<i>Salvia pratensis</i> L.	Sauge commune	Lamiaceae
<i>Sambucus nigra</i> L.	Sureau noir	Caprifoliaceae
<i>Sanguisorba minor</i> Scop.	Petite Pimprenelle	Rosaceae
<i>Saponaria ocymoides</i> L.	Saponaire de Montpellier	Caryophyllaceae
<i>Satureja montana</i> L.	Sarriette des montagnes	Lamiaceae
<i>Scabiosa columbaria</i> L.	Scabieuse colombarie	Dipsacaceae
<i>Scilla autumnalis</i> L.	Scille d'automne	Hyacinthaceae
<i>Scirpoides holoschoenus</i> (L.) Soják	Scirpe faux-jonc	Cyperaceae
<i>Scorzonera hispanica</i> L.	Salsifis noir	Asteraceae

Nom scientifique	Nom vernaculaire	Famille
<i>Sedum acre</i> L.	Orpin âcre	Crassulaceae
<i>Sedum album</i> L.	Orpin blanc	Crassulaceae
<i>Sedum dasyphyllum</i> L.	Orpin à feuilles épaisses	Crassulaceae
<i>Sedum sediforme</i> (Jacq.) Pau	Orpin de Nice	Crassulaceae
<i>Senecio erucifolius</i> L.	Séneçon à feuilles de roquette	Asteraceae
<i>Senecio vulgaris</i> L.	Séneçon commun	Asteraceae
<i>Serapias vomeracea</i> (Burm.f.) Briq.	Sérapias en soc	Orchidaceae
<i>Seseli longifolium</i> L.	Séséli à feuilles longues	Apiaceae
<i>Seseli montanum</i> L.	Séséli des montagnes	Apiaceae
<i>Sesleria caerulea</i> (L.) Ard.	Seslérie blanchâtre	Poaceae
<i>Sherardia arvensis</i> L.	Rubéole	Rubiaceae
<i>Sideritis romana</i> L.	Crapaudine de Rome	Lamiaceae
<i>Silene italica</i> (L.) Pers.	Silène d'Italie	Caryophyllaceae
<i>Silene latifolia</i> Poir. subsp. <i>alba</i> (Mill.) Greuter & Burdet	Compagnon blanc	Caryophyllaceae
<i>Silene nocturna</i> L.	Silène nocturne	Caryophyllaceae
<i>Silene saxifraga</i> L.	Silène saxifrage	Caryophyllaceae
<i>Silene vulgaris</i> (Moench) Garcke	Silène commun	Caryophyllaceae
<i>Sisymbrium officinale</i> (L.) Scop.	Herbe aux chantres	Brassicaceae
<i>Sisymbrium atropurpurea</i> (L.) Greuter & Burdet subsp. <i>maritima</i> (L.) Greuter & Burdet	Scabieuse maritime	Dipsacaceae
<i>Smilax aspera</i> L.	Salsepareille	Smilacaceae
<i>Solanum nigrum</i> L.	Morelle noire	Solanaceae
<i>Sonchus oleraceus</i> L.	Laiteron maraîcher	Asteraceae
<i>Sorbus domestica</i> L.	Cormier	Rosaceae
<i>Spartium junceum</i> L.	Genêt spartier	Fabaceae
<i>Stachys officinalis</i> (L.) Trévis.	Bétoine officinale	Lamiaceae
<i>Stachys recta</i> L.	Épiaire droite	Lamiaceae
<i>Staelina dubia</i> L.	Stéhéline douteuse	Asteraceae
<i>Stipa capillata</i> L.	Stipe capillaire	Poaceae
<i>Stipa</i> sp.	Cheveu d'Ange	Poaceae
<i>Tamus communis</i> L.	Herbe aux femmes battues	Dioscoreaceae
<i>Taraxacum</i> sp.	Pissenlit	Asteraceae
<i>Teucrium chamaedrys</i> L.	Germandrée petit-chêne	Lamiaceae
<i>Teucrium flavum</i> L.	Germandrée jaune	Lamiaceae
<i>Teucrium montanum</i> L.	Germandrée des montagnes	Lamiaceae
<i>Teucrium polium</i> L.	Germandrée blanc-grisâtre	Lamiaceae
<i>Thesium divaricatum</i> Jan ex Mert. & W.D.J.Koch	Thésium divariqué	Santalaceae
<i>Thymus embergeri</i> Roussine	Thym des garrigues	Lamiaceae
<i>Thymus vulgaris</i> L.	Thym farigoule	Lamiaceae
<i>Torilis arvensis</i> (Huds.) Link subsp. <i>purpurea</i> (Ten.) Hayek var. <i>heterophylla</i> (Guss.) Burnat	Torilis des champs	Apiaceae
<i>Trifolium campestre</i> Schreb.	Trèfle des champs	Fabaceae

Nom scientifique	Nom vernaculaire	Famille
<i>Trifolium nigrescens</i> Viv.	Trèfle noircissant	Fabaceae
<i>Trifolium ochroleucon</i> Huds.	Trèfle beige	Fabaceae
<i>Trifolium pratense</i> L.	Trèfle des prés	Fabaceae
<i>Trifolium repens</i> L.	Trèfle blanc	Fabaceae
<i>Trigonella monspeliaca</i> L.	Luzerne de Montpellier	Fabaceae
<i>Trinia glauca</i> (L.) Dumort.	Trinie commune	Apiaceae
<i>Ulmus minor</i> Mill.	Orme champêtre	Ulmaceae
<i>Umbilicus rupestris</i> (Salisb.) Dandy	Nombri-de-Vénus commun	Crassulaceae
<i>Veronica arvensis</i> L.	Véronique des champs	Scrophulariaceae
<i>Veronica austriaca</i> L. subsp. <i>teucrium</i> (L.) D.A.Webb	Véronique germandrée	Scrophulariaceae
<i>Veronica persica</i> Poir.	Véronique commune	Scrophulariaceae
<i>Viburnum tinus</i> L.	Laurier-tin	Caprifoliaceae
<i>Vicia hybrida</i> L.	Vesce bâtarde	Fabaceae
<i>Vicia pannonica</i> Crantz	Vesce de Hongrie	Fabaceae
<i>Vicia sepium</i> L.	Vesce des haies	Fabaceae
<i>Viola odorata</i> L.	Violette odorante	Violaceae
<i>Vulpia ciliata</i> Dumort.	Vulpie ciliée	Poaceae
<i>Xanthium italicum</i> Moretti	Lampourde d'Italie	Asteraceae