

HP**Jetdirect****Print Servers**

Server di stampa HP Jetdirect 400N

Guida di avvio rapido

Guida di avviamento rapido

**Server di stampa
HP Jetdirect 400N**

©Copyright Hewlett-Packard Company 2000. Tutti i diritti riservati.

Sono vietati la riproduzione, l'adattamento o la traduzione senza previo consenso scritto, a eccezione dei casi previsti dalla legge sui diritti d'autore.

Numero di catalogo della pubblicazione

5969-6886

Prima edizione, Settembre 2000

Prodotti applicabili:

J4100A, J4105A, J4106A

Titolarietà dei marchi

Microsoft[®], MS-DOS[®], Windows[®] e Microsoft Windows NT[®] sono marchi registrati della Microsoft Corporation. NetWare[®] e Novell[®] sono marchi registrati della Novell Corporation. IBM[®] e Operating System/2[®] sono marchi registrati della International Business Machines Corp. Ethernet è un marchio registrato della Xerox Corporation. PostScript[®] è un marchio della Adobe Systems, Incorporated, registrato in alcuni Paesi. UNIX[®] è un marchio registrato della Open Group.

Garanzia

Le informazioni contenute in questo documento sono soggette a modifica senza preavviso.

LA HEWLETT-PACKARD COMPANY NON RILASCIÀ GARANZIE DI ALCUN TIPO RIGUARDO A QUESTO MATERIALE, INCLUSE, MA SENZA LIMITARSI A ESSE, LE GARANZIE IMPLICITE DI COMMERCIALIZZABILITÀ O IDONEITÀ A SCOPI SPECIFICI.

La Hewlett-Packard declina ogni responsabilità per eventuali errori qui contenuti o per gli eventuali danni accidentali o indiretti, derivanti dalla fornitura, dal funzionamento o dall'utilizzo di questo materiale.

Una copia delle condizioni di garanzia specifiche applicabili al prodotto HP acquistato e ai ricambi si può richiedere all'ufficio di vendita e assistenza HP o al rivenditore autorizzato HP.

La dichiarazione di garanzia limitata della Hewlett-Packard per questo prodotto e le informazioni relative al servizio di assistenza coperto dalla garanzia sono riportate nelle appendici della presente guida.

Informazioni sulla sicurezza

Prima di installare e usare questo prodotto, leggere tutte le note e le istruzioni relativi alla sicurezza.



Simbolo del manuale di istruzioni. Se il prodotto è contrassegnato da questo simbolo, consultare i relativi manuali per proteggerlo dai danni.

AVVERTENZA: denota un pericolo per l'incolumità dell'utente.

ATTENZIONE: denota il rischio di perdita di dati o di danni alle apparecchiature.

Soffermarsi sulle note di AVVERTENZA o ATTENZIONE fino ad aver compreso il pericolo implicito, quindi prendere gli opportuni provvedimenti.

Messa a terra. Questa apparecchiatura è installata in un prodotto di Classe 1, dotato di un terminale di messa a terra protettivo. Deve esistere una messa a terra sicura tra la fonte di alimentazione principale e i terminali di ingresso al prodotto, il cavo di alimentazione o il set di cavi di alimentazione fornito. Se si sospetta che la protezione possa essere stata compromessa, scollegare il cavo di alimentazione fino a quando non viene ripristinata la messa a terra.

Hewlett-Packard Company
8000 Foothills Boulevard
Roseville, California U.S.A.
95747-6588

Sommario

1 Introduzione

Ulteriori informazioni	1-1
Note di rilascio.	1-1
Documentazione	1-2
Altre utility HP	1-2
Assistenza clienti HP	1-3
Informazioni sulla compatibilità con l'anno 2000	1-3
Nozioni fondamentali sulla stampa in rete	1-4
Panoramica della configurazione per la stampa in rete.	1-5
Stampanti supportate	1-5
Ambienti di rete supportati.	1-6
Tabella delle soluzioni software	1-7

2 Installazione del Server di stampa HP Jetdirect 400N

3 Uso del CD-ROM di HP Jetdirect

Reti Microsoft o Novell NetWare	3-1
Reti UNIX	3-3
Reti Mac OS Apple	3-3
Visualizzazione dei documenti contenuti nel CD-ROM	3-4

A Omologazioni

B Servizio di garanzia e assistenza ai clienti

Assistenza clienti HP.	B-3
Assistenza clienti HP in linea	B-3
Forum di assistenza clienti HP	B-3
Assistenza telefonica ai clienti HP.	B-4



Introduzione

Vi ringraziamo per l'acquisto del server di stampa HP Jetdirect.

La presente guida contiene informazioni che servono per impostare rapidamente la stampante in una rete *Microsoft* o *Novell NetWare*.

Per impostare la stampante in altre reti, vedere "Ulteriori informazioni".

Ulteriori informazioni

Note di rilascio

Per informazioni dettagliate sul software disponibile nel CD-ROM di HP Jetdirect, vedere le note di rilascio o i file Readme disponibili nel CD-ROM:

Tabella 1.1 Note di rilascio

Nome del file	Descrizione
\\README.txt	Fornisce informazioni di carattere generale sul software disponibile nel CD-ROM di HP Jetdirect.
\\HPJS\\COMMON\\README.html \\HPJS\\COMMON\\README.wri	Forniscono le informazioni più aggiornate sull'uso del programma di installazione guidata HP Install Network Printer , nonché le istruzioni di installazione di determinate periferiche collegate ad HP Jetdirect.

Documentazione



Per maggiori informazioni e per ulteriori argomenti sulla configurazione avanzata di rete, consultare la documentazione fornita con il CD-ROM di HP Jetdirect (vedere la Tabella 1.2). Per istruzioni in proposito, fare riferimento a “Visualizzazione dei documenti contenuti nel CD-ROM” nel capitolo 3.

Tabella 1.2 Documentazione del CD-ROM di HP Jetdirect

Documenti sul CD-ROM	Argomenti trattati
<i>Manuale di installazione hardware di HP Jetdirect 400N</i>	Installazione dell'hardware di HP Jetdirect, configurazione dal pannello di controllo della stampante, specifiche, omologazioni e supporto degli aggiornamenti firmware
<i>Guida dell'amministratore del server di stampa HP Jetdirect (600N, 400N, 500X, 300X)</i>	<ul style="list-style-type: none">● Riepilogo delle soluzioni software HP per i server di stampa HP Jetdirect:<ul style="list-style-type: none">■ Uso di HP Web JetAdmin, uno strumento basato sul Web-per la gestione delle periferiche in rete■ Uso di HP IP/IPX Printer Gateway per i servizi NDPS■ Uso dell'utility HP LaserJet per l'impostazione delle stampanti collegate alla rete AppleTalk● Configurazioni TCP/IP● Uso dei servizi LPD (Line Printer Daemon, daemon stampante unidirezionale) sul server di stampa HP Jetdirect● Uso della stampa tramite FTP● Soluzione dei problemi e messaggi della pagina di configurazione● Server Web incorporato per accedere alle pagine di configurazione e di gestione per il server e il dispositivo di stampa
<i>HP Jetdirect Printer Installer for UNIX Software Installation Guide (Guida di installazione software per UNIX della stampante HP Jetdirect)</i>	Informazioni su installazione, configurazione e diagnostica della stampante di rete per i sistemi HP-UX e Sun Solaris.

Altre utility HP

Per una panoramica sulle soluzioni software HP, vedere la tabella “Soluzioni software HP”. Per le informazioni più aggiornate su queste e altre utility HP, visitare il centro HP per l'assistenza clienti in linea al seguente indirizzo:

http://www.hp.com/support/net_printing

Assistenza clienti HP

Per l'assistenza mediante l'Assistenza clienti HP in linea o telefonica, fare riferimento alle informazioni contenute nelle appendici (pagina B-3).

Nota

Negli Stati Uniti chiamare l'Assistenza clienti HP al numero:

(208) 323-2551.

Per procurarsi i numeri di telefono aggiornati e i servizi disponibili in tutto il mondo, visitare il sito:

http://www.hp.com/support/support_assistance

Informazioni sulla compatibilità con l'anno 2000

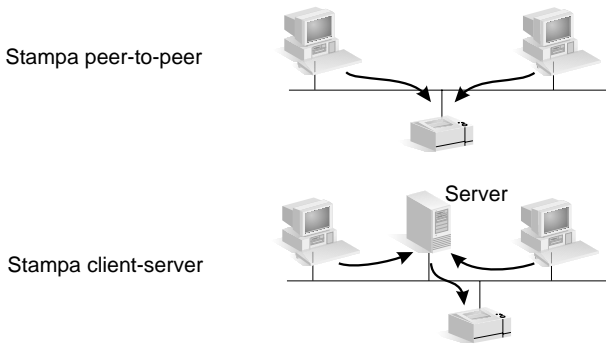
Per le informazioni più aggiornate sulla compatibilità delle soluzioni software per HP Jetdirect con l'anno 2000, fare clic sul collegamento "Year 2000" disponibile nel sito Web del centro HP per l'assistenza clienti in linea al seguente indirizzo:

http://www.hp.com/support/net_printing

Nozioni fondamentali sulla stampa in rete

Le reti sono formate da computer collegati che condividono informazioni e risorse quali le stampanti. Nelle reti “client-server” i computer client inviano le operazioni di stampa a computer server dedicati che controllano l'uso delle stampanti. Nelle reti “peer-to-peer” non esistono server dedicati, e ogni computer può inviare i processi di stampa direttamente alle stampanti.

La stampa client-server viene di solito utilizzata in reti medio-grandi, nelle quali esistono server dedicati che gestiscono le necessità di molti utenti. Le reti client-server impiegano sistemi operativi di rete (NOS, Network Operating System) quali Novell NetWare e Microsoft Windows NT/2000 Server.



La stampa peer-to-peer è più adatta per le reti di dimensioni ridotte. Nelle reti peer-to-peer gli utenti configurano i propri sistemi Microsoft Windows 95/98/NT/2000 in modo da inviare i documenti direttamente alla stampante. Questo tipo di stampa può essere configurata anche in una rete client-server: un piccolo gruppo di lavoro potrebbe servirsi della stampa peer-to-peer anche se collegato a una rete client-server comprendente l'intera azienda.

A prescindere dal tipo di rete utilizzato (client-server o peer-to-peer), i computer e le stampanti devono utilizzare lo stesso linguaggio, o “protocollo di rete”, per poter comunicare fra di loro. I protocolli più diffusi sono IPX (Internet Packet Exchange, usato dalle reti Novell NetWare) e TCP/IP (Transmission Control Protocol/Internet Protocol, usato da Internet). Il server di stampa HP Jetdirect supporta questi e altri protocolli di larga diffusione.

Panoramica della configurazione per la stampa in rete

Nota

Se la rete in cui si opera utilizza il protocollo TCP/IP, occorre configurare il server di stampa con un indirizzo IP e, se necessario, con altri parametri TCP/IP. Per ottenere un indirizzo IP valido e gli altri parametri eventualmente necessari, rivolgersi all'amministratore della rete.

Il CD-ROM di HP Jetdirect contiene software per l'installazione rapida della stampante negli ambienti di rete elencati di seguito.

Rete	Sistema	Software del CD-ROM di HP Jetdirect
Reti Microsoft (IP o IPX)	Windows 95/98, Windows NT 4.0, Windows 2000	Utilizzare il programma di installazione guidata HP Install Network Printer (vedere il capitolo 3) per la stampa client-server o peer-to-peer (modalità diretta). Per le reti client-server, condividere la stampante sul server per renderla disponibile ai clienti.
Reti Bindery o NDS Novell NetWare (solo modalità Server della coda di stampa) (IPX)	Windows 95/98, Windows NT 4.0, Windows 2000	Utilizzare il programma di installazione guidata HP Install Network Printer (vedere il capitolo 3) per impostare le code di stampa appropriate sul server NetWare e sul server di stampa Jetdirect.
Reti UNIX (IP)	HP-UX, Sun Solaris	Utilizzare il programma di installazione della stampante HP Jetdirect per UNIX (vedere la documentazione e le note di rilascio nel CD-ROM)

Vedere la Tabella 1.3 per informazioni sulle altre soluzioni HP disponibili.

Per ulteriori informazioni e opzioni aggiuntive di impostazione della stampante, vedere la *Guida dell'amministratore del server di stampa HP Jetdirect (600N/400N/500X/300X)* inclusa nel CD-ROM di HP Jetdirect.

Stampanti supportate

I server di stampa HP Jetdirect 400N possono essere installati nelle stampanti come descritto nella *Guida all'installazione dell'hardware HP Jetdirect 400N*, che viene fornita nel CD-ROM di HP Jetdirect. Per un elenco aggiornato delle stampanti supportate, visitare la seguente pagina Web di HP:

<http://www.hp.com/go/networkprinting>

Protocolli di rete supportati

Protocolli di rete supportati	Ambienti di stampa de rete tipici***
TCP/IP	Microsoft Windows 95, 98, NT 4.0, 2000 Novell NetWare NDPS 2 e NEPS HP-UX 10.20, 11.x (HP 9000 Serie 700/800) Solaris 2.5, 2.5.1, 2.6, 7 (solo sistemi SPARC) RedHat Linux 6.x SuSE Linux 6.3 MPE/iX** SCO UNIX v/386** IBM AIX 3.25 e versione successiva** Altri sistemi operativi che supportano i servizi LPD (Line Printer Daemon), inclusi IBM OS/2 Warp** e Mac OS 8.1** Stampa via Internet per il protocollo IPP (Internet Printing Protocol), Windows NT 4.0, Windows 2000
IPX/SPX e protocolli compatibili	Novell NetWare Bindery, NDS, NDPS 2, NEPS NDPS 2 e NEPS (tramite Novell NetWare 4.11, 4.2, 5.0 e 5.1) Microsoft Windows 95, 98 ed NT, 2000
EtherTalk	AppleTalk (Mac OS, System 7.5 e versioni successive)*
DLC/LLC	Artisoft LANtastic Powersuite** Microsoft Windows NT**
<p>* Non sono inclusi i prodotti Token Ring (J4105).</p> <p>**Richiedere il software, la documentazione e il supporto per la connettività al fornitore del sistema di rete.</p> <p>***Per informazioni più aggiornate, visitare il centro HP per l'assistenza clienti in linea al seguente indirizzo: http://www.hp.com/support/net_printing.</p>	

Nota

Le soluzioni software HP disponibili per le reti supportate sono riepilogate nella tabella delle Soluzioni software HP nella pagina successiva. Per ulteriori informazioni, consultare la *Guida dell'amministratore del server di stampa HP Jetdirect (600N/400N/500X/300X)* sul CD-ROM di HP Jetdirect.

Tabella delle soluzioni software

Nella seguente tabella sono riportate le informazioni che consentono di determinare il tipo di software più adatto alle proprie esigenze.

Tabella 1.3 Soluzioni software HP (1 di 2)

Ambiente operativo	Funzione	Osservazioni
Install Network Printer (Windows)		
Windows 95, 98 Windows NT 4.0, 2000 NetWare 3.x, 4.x, 5.x	Installazione di una singola stampante in una rete peer-to-peer o client-server.	Installazione semplice della stampante. Esecuzione dal CD-ROM. È disponibile la versione installabile che viene eseguita dal disco di sistema. Ulteriori informazioni: http://www.hp.com/support/net_printing
HP Jetdirect Printer Installer for UNIX		
HP-UX 10.20, 11.x Solaris 2.5.x, 2.6, 7 TCP/IP	Installa un'unica stampante di rete su una rete UNIX	Ulteriori informazioni: http://www.hp.com/support/net_printing
HP Web JetAdmin (è necessario disporre dell'accesso a Internet)		
Windows NT 4.0, 2000 HP-UX Solaris Red Hat, SuSE Linux NetWare* *Supporta la creazione delle code di stampa (NetWare) e la gestione delle periferiche da HP Web JetAdmin installato in un sistema Windows NT 4.0/ 2000.	Operazioni remote di installazione, configurazione e gestione di server di stampa collegati ad HP Jetdirect, di stampanti non HP che supportano i MIB (Management Information Bases, database informativi di gestione) standard e di stampanti con server Web incorporato. Gestione degli avvisi e del materiale di consumo. Aggiornamento remoto del firmware per i server di stampa HP Jetdirect.	Soluzione consigliata dalla HP per le operazioni correnti di gestione e installazione di più stampanti, in qualsiasi punto dell'Intranet. Gestione basata su browser. Per ulteriori informazioni, visitare il sito http://www.hp.com/support/net_printing

Tabella 1.3 Soluzioni software HP (2 di 2)

Ambiente operativo	Funzione	Osservazioni
HP Internet Printer Connection		
Windows NT 4.0, 2000 (Intel) Solo TCP/IP Nota: Il software di stampa Microsoft Internet è integrato anche con Windows 2000	Configurazione del percorso di stampa tra il sistema e una stampante collegata ad HP Jetdirect via Internet tramite il protocollo IPP (Internet Printing Protocol, protocollo di stampa Internet).	Consente una distribuzione economica via Internet di documenti stampati di alta qualità, sostituendo i servizi di fax, posta e recapito urgente tramite corriere. Richiede un server di stampa HP Jetdirect con versione del firmware X.07.17 o successiva. Per ulteriori informazioni, visitare il sito http://www.hp.com/support/net_printing
HP IP/IPX Printer Gateway		
NetWare 4.11, 4.2, 5.0, 5.1	Operazioni semplificate di installazione, stampa e gestione bidirezionale delle stampanti collegate ad HP Jetdirect in un'architettura NDPS (Novell Distributed Print Services). Consente la ricerca e l'installazione automatiche di stampanti collegate ad HP Jetdirect in un'architettura NDPS, tramite IPX.	Rende disponibile un maggior numero di licenze utente. Consente la disattivazione dei SAP (Service Access Point) per ridurre il traffico di rete. Per la stampa IPX è richiesta la versione X.03.06 o successiva del firmware di HP Jetdirect. Per ulteriori informazioni, visitare il sito http://www.hp.com/support/net_printing
HP LaserJet Utility per Mac OS		
Mac OS 7.5 o versione successiva	Operazioni di installazione e di gestione delle stampanti collegate ad HP Jetdirect.	Per ulteriori informazioni, visitare il sito http://www.hp.com/support/net_printing

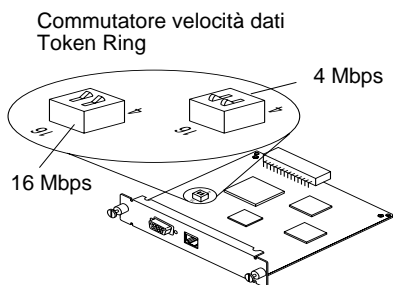
Installazione del Server di stampa HP Jetdirect 400N

Nota

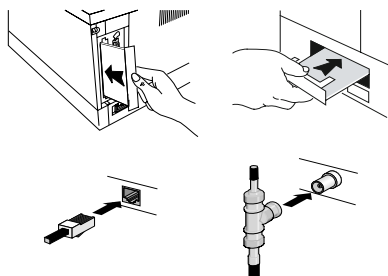
Consultare la *Guida all'installazione dell'hardware di HP Jetdirect 400N* nel CD-ROM di HP Jetdirect per istruzioni dettagliate.

1. Solo per schede Token Ring HP J4105A:

Se si possiede una scheda Token Ring, impostare il commutatore della velocità di trasmissione dei dati della rete a 16 Mbps (predefinito) o a 4 Mbps per consentire la corrispondenza con la velocità di trasmissione dei dati della propria rete. Se non si conosce la velocità di trasmissione dei dati della propria rete, rivolgersi all'amministratore della rete.



- Prima di installare la scheda, verificare che la stampante funzioni.** Stampare una pagina di test o uno schema di configurazione. Per le istruzioni, vedere la *Guida all'installazione dell'hardware di HP Jetdirect 400N* nel CD-ROM di HP Jetdirect o fare riferimento ai manuali della stampante.
- Spegnere la stampante e inserire la scheda. Quindi collegare i cavi di rete.**



4. Verificare che la scheda sia inserita correttamente.

Stampare un'altra pagina di test (o uno schema di configurazione) e verificare che appaia il messaggio "SCHEDA DI I/O PRONTA". La posizione del messaggio "SCHEDA DI I/O PRONTA" sulla pagina di test dipende dal modello della stampante.



4, 4M



4 Plus/4M Plus,
4V/4MV



4SI & 4SI MX,
Lower & Upper



5, 5M, 5N



5SI, 5SI MX/NX,
5SI Mopier



Color LaserJet
Color LaserJet 5/5M



CopyJet &
CopyJet M



Lower & Upper
1200C,
1200C/PS



1600C, 1600CM
1600CN



DesignJet 600/700/
2000/2500/3000/3500 Series

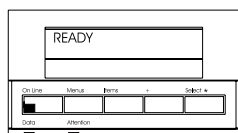
Posizione del messaggio
"SCHEDA DI I/O PRONTA"
nella pagina di test

Nota

Se appare un altro messaggio, vedere la sezione sulla risoluzione dei problemi della *Guida dell'amministratore HP Jetdirect (600N/400N/500X/300X)* nel CD-ROM di HP Jetdirect.

Per HP J4100A (10/100Base-TX), vedere la *Guida all'installazione dell'hardware di HP Jetdirect 400N* nel CD-ROM di HP Jetdirect per informazioni relative alla risoluzione di problemi specifici.

- 5. Configurare la scheda per il funzionamento sulla rete.** Nella maggior parte dei casi, è sufficiente utilizzare il software del CD-ROM di HP Jetdirect (vedere capitolo 3). Per alcune stampanti, si può utilizzare il pannello di controllo della stampante per configurare i parametri di base della rete (vedere la *Guida all'installazione dell'hardware di HP Jetdirect 400N* nel CD-ROM di HP Jetdirect).



Uso del CD-ROM di HP Jetdirect

Il CD-ROM di HP Jetdirect contiene il software, la documentazione, le informazioni sulla registrazione e il contratto di licenza relativi al server di stampa HP Jetdirect.

Utilizzando questo CD-ROM sui sistemi supportati, sono possibili le seguenti operazioni:

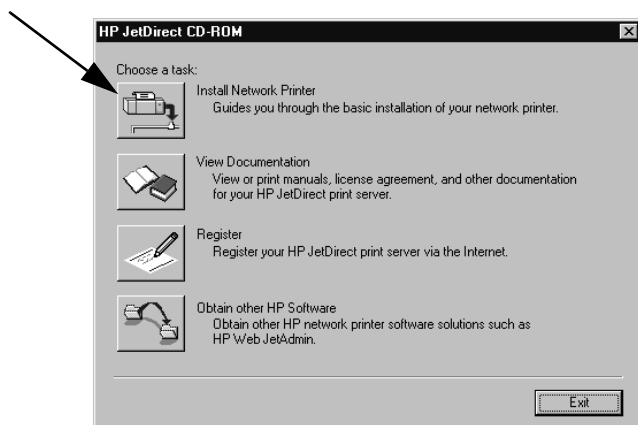
- Impostazione rapida della stampante
- Visualizzazione della documentazione relativa al server di stampa
- Registrazione del server di stampa tramite Internet

Reti Microsoft o Novell NetWare

Il CD-ROM HP Jetdirect contiene un'utility che può essere eseguita nei sistemi Windows 95/98, NT 4.0 e 2000. L'utility contiene un'opzione per installare la stampante in una rete Microsoft o Novell NetWare. Per eseguire l'utility, procedere nel seguente modo:

1. Inserire il CD-ROM nella propria unità CD-ROM.
2. Attendere l'avvio automatico dell'utility di installazione oppure eseguire SETUP.EXE dalla directory principale del CD-ROM.
3. Selezionare l'opzione desiderata e seguire le istruzioni visualizzate sullo schermo.

Avvia l'installazione guidata
HP Install Network Printer



Nota

L'opzione Install Network Printer avvia un'installazione guidata che viene eseguita dal CD-ROM. Per una versione corrente dell'installazione guidata *HP Install Network Printer* che può essere installata ed eseguita dal disco di sistema, visitare l'Assistenza clienti HP all'indirizzo:

http://www.hp.com/support/net_printing

Per utilizzare il programma di installazione guidata HP Install Network Printer

Per impostare in modo rapido il proprio sistema e il server di stampa HP Jetdirect per la stampa in rete, utilizzare il programma di installazione guidata HP Install Network Printer.

Nota

Il programma di installazione guidata HP Install Network Printer può essere utilizzato nella maggior parte degli ambienti. È importante notare quanto segue:

- Non sono supportati gli ambienti Windows 3.1x e NT 3.51.
- Per le stampanti HP DesignJet e i prodotti All-In-One supportati, utilizzare le utility di installazione e le istruzioni fornite con il prodotto.

Per informazioni più aggiornate, vedere le note di rilascio nel CD-ROM di HP Jetdirect:

`\HPJSI\COMMON\README.htm` oppure
`\HPJSI\COMMON\README.wri`

1. Dalla schermata principale della utility di installazione del CD-ROM, selezionare **Installazione stampante di rete** e seguire le istruzioni visualizzate sullo schermo.
2. Fare clic sul pulsante della **Guida** in linea su ciascuna schermata per ulteriori istruzioni.
3. Alla richiesta, stampare una pagina di test per verificare le impostazioni della stampante.

Se la stampa di prova ha esito positivo, l'installazione della stampante è stata completata correttamente.

- Se il computer è un server Microsoft Windows, è possibile condividere la stampante per consentire ai client di rete di accedere alla stampante.
-

- Nelle reti Microsoft “peer-to-peer” o a modalità diretta, è possibile ripetere tali operazioni su ciascun sistema supportato che utilizzerà tale stampante.
- Se il computer è stato utilizzato per configurare un server NetWare e il server di stampa HP Jetdirect con le code di stampa necessarie, è possibile utilizzare le utility di NetWare e di sistema per impostare la stampa su altri client.

Se la pagina di test non viene stampata, eseguire le operazioni di soluzione dei problemi visualizzate dal programma di installazione guidata. Fare clic sul pulsante della **Guida** in linea per maggiori informazioni. Per informazioni dettagliate sulla soluzione dei problemi, leggere la *Guida dell'amministratore del server di stampa HP Jetdirect (600N/400N/500X/300X)*. Vedere l'argomento relativo alla “Visualizzazione dei documenti contenuti nel CD-ROM”.

Reti UNIX

Per i sistemi HP-UX e Sun Solaris, utilizzare la *Procedura di installazione della stampante HP Jetdirect per il software UNIX* fornita con il CD-ROM di HP Jet Direct. Il software è disponibile nella directory /UNIX del CD-ROM.

Per istruzioni di installazione dettagliate e altre informazioni, leggere i file di testo e documentazione disponibili nella directory /UNIX del CD-ROM.

Per la soluzione dei problemi e i messaggi della pagina di configurazione di HP Jetdirect, leggere la *Guida dell'amministratore del server di stampa HP Jetdirect (600N/400N/500X/300X)*. Vedere l'argomento relativo alla “Visualizzazione dei documenti contenuti nel CD-ROM”.

Reti Mac OS Apple

Per le reti AppleTalk, utilizzare l'utility HP LaserJet fornita con il CD-ROM HP Jetdirect. Per installare il software, seguire queste istruzioni:

1. Inserire il CD-ROM nell'apposita unità e attendere che venga visualizzata sullo schermo l'icona del CD-ROM di HP Jetdirect.
2. Fare doppio clic sull'icona di HP Jetdirect per visualizzare gli elementi nella finestra di Jetdirect.
3. Fare doppio clic sull'icona di installazione del software di HP LaserJet per la lingua desiderata, quindi seguire le istruzioni sullo schermo.

Per eseguire e utilizzare il software, vedere i file della Guida in linea forniti con il software. Per ulteriori informazioni, leggere la *Guida dell'amministratore del server di stampa HP Jetdirect (600N/400N/500X/300X)* fornita con il CD-ROM.

Visualizzazione dei documenti contenuti nel CD-ROM

Il CD-ROM contiene vari documenti relativi al server di stampa HP Jetdirect, in formato Adobe Acrobat Reader (file *.pdf). Per i sistemi Windows supportati, è possibile accedere a questi documenti utilizzando l'utility del CD-ROM.

1. Inserire il CD-ROM nella propria unità CD-ROM.
2. Attendere l'avvio automatico dell'utility dal CD-ROM oppure eseguire SETUP.EXE dalla directory principale del CD-ROM.
3. Selezionare **Visualizzazione della documentazione**. In questo modo si esegue Acrobat Reader e viene visualizzata la pagina iniziale HP Jetdirect Documentation (Documentazione relativa ad HP Jetdirect).

Selezionare questa opzione



Nota

Se non è stata installata la versione richiesta di Adobe Acrobat Reader, l'utility di installazione del CD-ROM chiederà all'utente l'autorizzazione per l'installazione.

4. Fare clic sul documento che si desidera visualizzare.

Nota

Se l'utility del CD-ROM HP Jetdirect non è supportata dal sistema in uso, è possibile accedere ai file della documentazione direttamente nella directory \MANUALS dell'CD-ROM. Poiché è necessario utilizzare Adobe Acrobat Reader, questo programma deve essere installato e disponibile nel sistema. Se si verificano dei problemi nel corso della visualizzazione dei documenti, installare la versione più aggiornata di Acrobat Reader fornita dalla Adobe Systems Incorporated.

Omologazioni

Omologazione FCC (U.S.A)

Informazioni generali. La presente apparecchiatura è conforme alla sezione 15 delle normative FCC. L'utilizzo della presente apparecchiatura è soggetto alle due condizioni seguenti: (1) questa apparecchiatura non può causare interferenze, e (2) questa apparecchiatura deve accettare qualsiasi interferenza ricevuta, incluse quelle che possono causare un funzionamento non desiderato.

In base alla sezione 15.21 delle normative FCC, qualsiasi modifica o cambiamento apportato alla presente apparecchiatura non approvato preventivamente dalla Hewlett-Packard Company può causare interferenze e rendere pertanto nulla l'autorizzazione della FCC ad utilizzare la presente apparecchiatura.

La FCC (Federal Communications Commission) mette a disposizione un opuscolo intitolato *Interference Handbook* (1986), che contiene informazioni utili a questo proposito (numero di catalogo 004-000-004505-7). È possibile acquistare questo opuscolo richiedendolo al seguente indirizzo: Superintendent of Documents, U.S. Government Printing Office, Washington, D.C. 20402 - USA.

FCC classe A per HP J4105A Token Ring e per HP J4100A/J4106A Ethernet o IEEE 802.3/802.3u. Questa apparecchiatura è stata sottoposta a controlli i cui esiti dimostrano la conformità con i limiti stabiliti per un dispositivo digitale di classe A, in base alla sezione 15 delle normative FCC. Tali limiti sono stati fissati al fine di fornire una protezione ragionevole contro le interferenze in un ambiente commerciale. La presente apparecchiatura genera, utilizza e può irradiare radiofrequenze che possono causare interferenze con le comunicazioni via radio, se il dispositivo non è installato e utilizzato seguendo le istruzioni.

Se collegata a una rete Ethernet (IEEE 802.3/802.3u) o Token Ring (IEEE 802.5), l'installazione di questa apparecchiatura in un prodotto di livello FCC B dà luogo ad un sistema composito di livello FCC A, come definito nelle normative FCC.

Se questa apparecchiatura dovesse provocare interferenze alla ricezione radio o televisiva (è possibile verificare tale situazione accendendo e spegnendo l'apparecchiatura), si consiglia all'utente di correggere l'interferenza in uno dei seguenti modi:

1. Riorientare o riposizionare l'antenna ricevente.
2. Aumentare lo spazio tra l'apparecchiatura e il ricevitore.
3. Collegare l'apparecchiatura ad una presa di un circuito diverso da quello a cui è collegato il ricevitore.
4. Richiedere l'assistenza del rivenditore o di un tecnico radiotelevisivo.

Conformità alle normative sulle interferenze elettromagnetiche

FCC titolo 47 CFR, sezione 15 classe A (U.S.A.), ICES-003 classe A (Canada), VCCI classe A (Giappone), CISPR-22/EN55022 classe A (norme applicate in Europa e a livello internazionale)*, CNS 13438 (Taiwan), AS/NZS 3548 (Australia/Nuova Zelanda), GOST 29216 (Russia), norme EMI n. 1996-98 (Corea).

Nota

* Per la conformità alle norme dell'Unione Europea, vedere la Dichiarazione di conformità.

Unione Europea

Se usata con configurazioni Ethernet, IEEE 802.3/802.3u 10/100Base-TX o Token Ring, la presente apparecchiatura è conforme alla norma EN55022 classe A. Il presente prodotto appartiene alla classe A. In un ambiente domestico, il presente prodotto può causare interferenze radio, nel qual caso l'utente può essere tenuto a prendere le misure necessarie per ovviare a tale situazione.

Dichiarazioni di conformità. Le dichiarazioni sono conformi alle norme ISO/IEC Guide 22 ed EN45014 e identificano il prodotto, il nome e l'indirizzo del produttore, nonché le caratteristiche pertinenti riconosciute dall'Unione Europea. Per ciascuna dichiarazione di conformità, vedere il *Manuale di installazione hardware di HP Jetdirect* disponibile nel CD-ROM di HP Jetdirect.

Servizio di garanzia e assistenza ai clienti

DICHIARAZIONE DI GARANZIA LIMITATA HEWLETT-PACKARD

Prodotto HP	DURATA DELLA GARANZIA LIMITATA
Server di stampa HP Jetdirect 400N (J4100A J4105A, J4106)	1 anno

1. La HP garantisce all'utente finale che, per il periodo indicato sopra a partire dalla data dell'acquisto, l'hardware HP e i relativi accessori e componenti sono privi di difetti di materiali e di manodopera. Nel caso in cui la HP venga avvisata di tali difetti durante il periodo di garanzia, la HP riparerà o sostituirà, a propria discrezione, i prodotti che si dimostrino difettosi. I prodotti sostitutivi possono essere nuovi o di prestazioni equivalenti a un prodotto nuovo.

2. La HP garantisce all'utente che, per il periodo di NOVANTA (90) GIORNI a partire dalla data dell'acquisto, il software HP eseguirà le istruzioni per cui è programmato e sarà privo di difetti di materiali e di manodopera, a patto che sia installato e usato correttamente. Nel caso in cui la HP venga avvisata di tali difetti durante il periodo di NOVANTA (90) giorni, la HP sostituirà il software che non esegue le istruzioni programmate a causa di tali difetti.

3. La HP non garantisce che il funzionamento dei prodotti HP sia ininterrotto e senza errori. Se la HP non è in grado di riparare o sostituire un prodotto riportandolo in condizioni operative normali entro un limite di tempo ragionevole, l'utente ha diritto al rimborso del prezzo di acquisto dietro pronta restituzione del prodotto.

4. I prodotti HP possono contenere parti ricostruite, ma di prestazioni equivalenti alle parti nuove oppure parti che possono essere state oggetto di uso occasionale.

5. La presente garanzia non copre i difetti derivanti da (a) manutenzione o calibrazione improprie o inadeguate, (b) software, interfacce, parti o componenti non forniti dalla HP, (c) modifiche non autorizzate o uso improprio, (d) azionamento al di fuori delle caratteristiche ambientali pubblicate relativamente al prodotto o (e) preparazione o manutenzione inadeguate della sede in cui viene utilizzato il prodotto.

6. LE GARANZIE QUI INDICATE SONO ESCLUSIVE NEI LIMITI CONSENTITI DALLE LEGGI LOCALI E SI ESCLUDE QUALSIASI GARANZIA O CONDIZIONE, SCRITTA OPPURE VERBALE, ESPRESSA O IMPLICITA. LA HP ESCLUDE SPECIFICAMENTE QUALSIASI GARANZIA O CONDIZIONE IMPLICITA DI COMMERCIALIZZABILITÀ, QUALITÀ SODDISFACENTE E IDONEITÀ A UNO SCOPO PARTICOLARE. Alcuni stati, province e Paesi non consentono limitazioni alla durata delle garanzie implicite; pertanto, l'utente può non essere vincolato dalla limitazione o esclusione di cui sopra. La presente garanzia concede all'utente diritti specifici ai quali, a seconda dello stato, della provincia o del Paese, possono eventualmente aggiungersi ulteriori diritti.

7. La HP sarà ritenuta responsabile per danni a beni tangibili fino a 300.000 dollari o alla somma corrisposta per l'acquisto del prodotto oggetto del reclamo, nonché per lesioni personali o per incidenti mortali, a patto che un tribunale di giurisdizione competente determini che tali danni siano stati causati direttamente dal prodotto HP difettoso.

8. NEI LIMITI CONSENTITI DALLE LEGGI LOCALI, I RIMEDI GIURIDICI INDICATI NELLA PRESENTE GARANZIA SONO GLI UNICI RIMEDI A DISPOSIZIONE DELL'UTENTE. AD ECCEZIONE DI QUANTO INDICATO SOPRA, IN NESSUN CASO LA HP O I RELATIVI FORNITORI SARANNO RESPONSABILI DELLA PERDITA DI DATI O DI DANNI DIRETTI, SPECIALI, ACCIDENTALI O CONSEGUENTI (INCLUSE LE PERDITE COMMERCIALI O DI DATI) O ALTRI DANNI DERIVANTI DALL'INADEMPIMENTO DEL CONTRATTO, ILLECITO CIVILE O ALTRO. Alcuni stati, province e Paesi non consentono l'esclusione o la limitazione di responsabilità per danni accidentali o conseguenti; pertanto, l'utente può non essere vincolato dalla limitazione o esclusione di cui sopra.

I TERMINI DI GARANZIA QUI CONTENUTI, AD ECCEZIONE DI QUANTO CONSENTITO DALLA LEGGE, NON ESCLUDONO, LIMITANO O MODIFICANO I DIRITTI LEGALI OBBLIGATORI DI CUI GODE L'UTENTE IN SEGUITO ALL'ACQUISTO DEL PRODOTTO, BENSÌ SONO A COMPLEMENTO DI TALI DIRITTI.

Rivenditori autorizzati

Qualora si riscontrino problemi, rivolgersi innanzitutto al rivenditore presso il quale si è acquistato il server di stampa HP Jetdirect. Il rivenditore Hewlett-Packard autorizzato, conoscendo le esigenze del cliente, è in grado di fornire tutte le informazioni necessarie.

Durante il periodo di garanzia, la Hewlett-Packard sostituirà gratuitamente un'unità difettosa previa restituzione della stessa presso il rivenditore HP autorizzato o il rappresentante dell'ufficio vendite locale della HP. *Allegare una copia della fattura o della ricevuta di acquisto.*

Per ottenere assistenza per i prodotti HP Jetdirect ancora in garanzia, rivolgersi al servizio di assistenza clienti HP. Prima di telefonare, procurarsi le seguenti informazioni:

- Il prodotto HP Jetdirect per il quale si richiede l'assistenza.
- Il numero di modello del prodotto.
- Il numero di serie del prodotto.
- La descrizione dettagliata del problema.
- La fattura o la ricevuta di acquisto del prodotto.
- L'indirizzo di spedizione.

L'incaricato del servizio di assistenza clienti fornirà all'utente informazioni utili per individuare e risolvere il problema segnalato e indicherà come procedere ai fini dell'eventuale intervento in garanzia.

Addebiti per l'assistenza dopo il periodo di garanzia

Se si ordina un'unità sostitutiva una volta trascorso il periodo di garanzia, potrebbero essere addebitati dei costi. Rivolgersi al rivenditore HP autorizzato o al responsabile dell'Ufficio vendite e servizi locale della HP. In alternativa chiamare la HP al numero 180 02278164 (solo per chi chiama dagli Stati Uniti).

Assistenza clienti fuori dagli Stati Uniti

Per ottenere informazioni su prezzi, sulla disponibilità di unità sostitutive e istruzioni di vario genere, i clienti non residenti negli Stati Uniti dovranno rivolgersi all'Ufficio vendite e servizi locale o al proprio rivenditore HP autorizzato.

Garanzia Hewlett-Packard per l'anno 2000

Fermi restando tutti i termini e le limitazioni della dichiarazione di garanzia limitata fornita con questo prodotto, la HP garantisce che il prodotto HP è in grado di elaborare con precisione i dati relativi alla data (compresi, tra l'altro, il calcolo, la comparazione e la messa in sequenza) da, in e tra il ventesimo e il ventunesimo secolo, e gli anni 1999 e 2000, compreso il calcolo degli anni bisestili, purché venga utilizzato in modo conforme alla documentazione del prodotto fornita dalla HP (comprese le eventuali istruzioni per l'installazione di modifiche e aggiornamenti) e a condizione che tutti gli altri prodotti (ad esempio, hardware, software e firmware) utilizzati in combinazione con il prodotto HP scambino correttamente i dati con esso. La durata della garanzia per l'anno 2000 si estende fino al 31 gennaio 2001.

Assistenza clienti HP



Assistenza clienti HP in linea

È sufficiente fare clic per trovare una soluzione rapida! Il sito Web HP

http://www.hp.com/support/net_printing

è il luogo ideale per cercare le risposte alle domande sul server di stampa HP Jetdirect – 24 ore al giorno, 7 giorni su 7.

Aggiornamenti di software, driver e file di immagine

firmware. Hewlett-Packard fornisce aggiornamenti elettronici per i server di stampa HP Jetdirect con memoria Flash interna. È possibile scaricare tali aggiornamenti dal World Wide Web e da diversi servizi in linea.

Le informazioni aggiornate sui driver, sulle versioni di software e sui file di immagine firmware di HP Jetdirect sono disponibili presso i servizi riportati di seguito:

World Wide Web	È possibile visitare il sito per l'assistenza clienti HP al seguente indirizzo: http://www.hp.com/support/net_printing
America Online	È possibile scaricare i driver e gli aggiornamenti dal forum della HP.
Centro di distribuzione HP	È possibile ordinare i driver e gli aggiornamenti telefonando al centro di distribuzione HP al numero (805) 257-5565. Questo numero è valido solo all'interno degli Stati Uniti.
Sito FTP	È possibile scaricare i driver e gli aggiornamenti dal sito FTP anonimo al seguente indirizzo: ftp.hp.com/pub/networking/software



Forum di assistenza clienti HP

In qualsiasi momento è possibile collegarsi in linea e partecipare a utili forum di utenti: una risorsa inesauribile per trovare idee e suggerimenti per utilizzare il server di stampa HP Jetdirect. È possibile accedere al forum degli utenti direttamente da:

<http://www.hp.com/go/forums>

e selezionando **Network Printing Support Forum**.

B



Assistenza telefonica ai clienti HP

Il centro di Assistenza clienti HP mette a disposizione degli utenti tecnici altamente specializzati sempre pronti a rispondere alle chiamate.

Nota

Negli Stati Uniti chiamare l'Assistenza clienti HP al numero:

(208) 323-2551

Per procurarsi i numeri di telefono aggiornati e i servizi disponibili dell'Assistenza clienti HP in tutto il mondo, visitare il sito:

http://www.hp.com/support/support_assistance

Nota

Il costo della telefonata è a carico del cliente. Poiché le tariffe variano, si consiglia di rivolgersi all'azienda di telecomunicazioni del proprio Paese per richiedere informazioni sulle tariffe correntemente applicate.

Tabella B.1 Assistenza telefonica ai clienti HP

Australia	+ 61 3 8877 8000	Italia	+ 39 02 26 410 350
Austria	+ 43 (0)7114 201080	Malaysia	+ 60 (3) 295 2566
Belgio (olandese)	+ 32 (0)2 626 8806	Messico	01 800 472 6684
Belgio (francese)	+ 32 (0)2 626 8807	Norvegia	+ 47 22 11 6299
Canada	905 206 4663	Nuova Zelanda	+ 64 (9) 356 6640
Cina	+ 86 (0)10 6564 5959	Paesi Bassi	+ 31 (0)20 606 8751
Corea	+ 82 (2) 3270 0700	Penang	1 300 88 00 28
Danimarca	+ 45 39 29 4099	Polonia	+ 48 22 519 06 00
Federazione Russa	+ 7 095 916 98 21 (Mosca)	Portogallo	+ 351 21 3176333
Filippine	+ 63 (2) 867 3551	Repubblica Ceca	+ 42 (0)2 6130 7310
Finlandia	+ 358 (0)203 47 288	Singapore	+ 65 272 5300
Francia	+ 33 (0)1 43 62 34 34	Spagna	+ 34 902 321 123
Germania ¹	+ 49 (0)180 52 58 143	Stati Uniti	208 323 2551
Giappone	+ 81 3 3335 8333	Svezia	+ 46 (0)8 619 2170
Hong Kong	800 96 7729	Svizzera	+ 41 (0)848 80 11 11
India	+ 91 11 682 6035	Tailandia	+ 66 (2) 661 4000
Indonesia	+ 62 (21) 350 3408	Taiwan	+ 886 2 2717 0055
Inglese (Regno Unito)	+ 44 (0)207 512 52 02	Turchia	+ 90 212 221 69 69
Irlanda	+ 353 (0)1 662 5525	Ungheria	+ 36 (0)1 342 1111
Israele	+ 972 (0)9 9524848	Vietnam	+ 84 (0)8 823 4530
I clienti dei paesi non inclusi nella presente tabella possono rivolgersi al rivenditore locale.			
¹ Per la Germania, rivolgersi all'azienda di telecomunicazioni locale per informazioni relative alle tariffe correntemente applicate.			



B



©Copyright 2000
Hewlett-Packard Company
Stampato in Francia 9/2000
N. di cat. del manuale
5969-6886

