

HP**JetDirect****Print Servers**

Servidores de Impressão HP JetDirect

600N/400N/500X/300X
Guia do Administrador

Guia do Administrador

**Servidores de Impressão
HP JetDirect
(600N/400N/500X/300X)**

©Copyright
Hewlett-Packard Company 2000

Todos os direitos reservados.
A reprodução, adaptação ou tradução
sem permissão prévia por escrito é
proibida, exceto quando permitido sob
as leis de direitos autorais.

Publicação número
5969-3526

Primeira Edição
Fevereiro 2000

Garantia

As informações contidas neste
documento estão sujeitas a alteração
sem aviso prévio.

A HEWLETT-PACKARD COMPANY NÃO OFERECE GARANTIA DE NENHUMA ESPÉCIE COM RELAÇÃO A ESTE MATERIAL, INCLUINDO, SEM LIMITAÇÃO, GARANTIAS IMPLÍCITAS DE COMERCIALIZAÇÃO E ADAPTAÇÃO A UM OBJETIVO ESPECÍFICO.

A Hewlett-Packard não será respon-
sável por erros aqui contidos ou por
danos acidentais ou conseqüentes,
ligados ao fornecimento, desempenho
ou utilização deste material.

Este produto baseia-se, no todo ou em
parte, na tecnologia desenvolvida pela
Novell, Inc.

A Hewlett-Packard não assume
nenhuma responsabilidade pela
utilização ou confiabilidade do seu
software em equipamento que não
seja fornecido por ela.

**A MICROSOFT CORPORATION NÃO
FAZ NENHUMA ALEGAÇÃO NEM DÁ
GARANTIAS EM RELAÇÃO AO
CONTEÚDO OU UTILIZAÇÃO DESTE
MANUAL, E RENUNCIA ESPECIFI-
CAMENTE A QUAISQUER GARA-
NTIAS EXPRESSAS OU IMPLÍCITAS
DE COMERCIALIZAÇÃO OU
ADAPTAÇÃO A UM DETERMINADO
OBJETIVO. Além disso, a Microsoft
Corporation não faz nenhuma alegação
nem dá garantias em relação a qualquer
software Servidor da Microsoft
Corporation e renuncia especificamente
a quaisquer garantias expressas ou
implícitas de comercialização ou**

adaptação a qualquer objetivo em
particular. E ainda, a Microsoft
Corporation reserva-se o direito de
fazer alterações em qualquer e todas
as partes do software Servidor da
Microsoft Corporation, a qualquer
momento, sem a obrigação de notificar
qualquer pessoa ou entidade sobre
essas alterações.

**A NOVELL, INC. NÃO FAZ NENHUMA
ALEGAÇÃO NEM DÁ GARANTIAS EM
RELAÇÃO AO CONTEÚDO OU
UTILIZAÇÃO DESTE MANUAL E
RENUNCIA ESPECIFICAMENTE
A QUAISQUER GARANTIAS,
EXPRESSAS OU IMPLÍCITAS,
DE COMERCIALIZAÇÃO OU
ADAPTAÇÃO A QUALQUER
OBJETIVO EM PARTICULAR.**

Créditos de Marca

Microsoft Windows®, Microsoft
Windows® 95/98, Microsoft Windows
para Workgroups® e Microsoft
Windows NT® são marcas registradas
nos Estados Unidos, da Microsoft
Corporation. NetWare® e Novell®
são marcas registradas da Novell
Corporation. IBM®, IBM Warp Server®,
Operating System/2® são marcas
registradas da International Business
Machines Corp. Ethernet é uma marca
registrada da Xerox Corporation.
PostScript é uma marca da Adobe
Systems, Incorporated, que pode estar
registrada em certas jurisdições. UNIX®
é uma marca registrada da UNIX nos
EUA e em outros países, licenciada
exclusivamente pela X/Open Company
Limited.

Hewlett-Packard Company
11311 Chinden Boulevard
Boise, ID 83714 EUA

Hewlett-Packard Company
8000 Foothills Boulevard
Roseville, CA 95747 EUA

Sumário

1.	Introdução ao Servidor de Impressão HP JetDirect	
	Introdução	1
	Materiais de Suporte	3
	Atualizações de Software, Driver e Imagem Flash.....	3
2.	Resumo das Soluções de Software da HP	
	Tabela de Soluções de Software	5
	HP Web JetAdmin	8
	Internet Printer Connection Software (Conexão de Impressora de Internet da HP)	10
	HP IP/IPX Printer Gateway para NDPS.....	13
	Redes EtherTalk ou LocalTalk (Mac OS).....	15
3.	Introdução à Configuração do TCP/IP	
	Introdução	21
	Utilização do BOOTP/TFTP	24
	Utilização do DHCP.....	33
	Utilização do RARP	40
	Utilização dos Comandos arp e ping.....	42
	Utilização do Telnet.....	44
	Utilização do Servidor de Web Incorporado	50
	Utilização do Painel de Controle da Impressora.....	50
	Passagem para Outra Rede.....	53
4.	Configuração para Impressão com LPD	
	Introdução	55
	Visão geral da configuração LPD.....	58
	LPD nos Sistemas UNIX.....	60
	LPD nos Sistemas Windows NT/2000	64
	LPD nos Sistemas Mac OS.....	70
5.	Impressão FTP	
	Introdução	73
	Requisitos.....	73
	Arquivos de Impressão	74
	Utilização da Impressão FTP.....	74
	Exemplo de uma Sessão de FTP	78

6. Resolução de Problemas com o Servidor de Impressão HP JetDirect	
Introdução	79
Redefinição com Padrões de Fábrica	80
Resolução de Problemas Gerais	81
Resolução de Problemas em uma Configuração de LPD UNIX	91
Compreensão da Página de Configuração da Ethernet (Servidores de Impressão Internos MIO e EIO)	93
Compreensão da Página de Configuração da Token Ring (Servidores de Impressão MIO e EIO Internos)	96
Compreensão das Páginas de Configuração da Ethernet e da Rede Token Ring (Servidores de Impressão Externos)	100
7. Mensagens das Páginas de Configuração do HP JetDirect	
Introdução	105
A. Visão Geral do TCP/IP	
Introdução	129
Endereço IP	131
Configuração de Endereços IP	133
Sub-Redes	134
Gateways	135
B. Utilização do Servidor de Web Incorporado	
Introdução	137
Requisitos	138
Visualização do Servidor de Web Incorporado	139
C. Impressão DLC/LLC nas Redes Windows NT	
Introdução	141
Instalação do Software DLC Transport and Driver	142
Configuração de uma Impressora	143
D. Compatibilidade com o Ano 2000 do HP JetDirect	
Introdução	145
Garantia Ano 2000 da Hewlett-Packard	145

Introdução ao Servidor de Impressão HP JetDirect

Introdução

Os servidores de impressão HP JetDirect permitem conectar impressoras e outros dispositivos diretamente a uma rede. Com esse método os dispositivos podem ser colocados convenientemente próximos aos usuários. Além disso, uma conexão de rede proporciona transferências de dados para/do dispositivo nas velocidades da rede.

Os servidores de impressão *internos* HP JetDirect são instalados nas impressoras HP que contêm um slot de entrada/saída (E/S) compatível. Os servidores de impressão *externos* HP JetDirect conectam as impressoras à rede adaptando a porta paralela da impressora à porta de rede. Dependendo do modelo, os servidores de impressão externos HP JetDirect podem conectar até três impressoras a uma rede.

Nota

A menos que seja especificado o contrário, o termo servidor de impressão neste manual refere-se aos servidores de impressão HP JetDirect e não a um computador distinto executando o software do servidor de impressão.

Servidores de Impressão Suportados

Os recursos descritos neste guia referem-se aos servidores de impressão HP JetDirect, abaixo, com versão de firmware x.08.03 ou posterior, a menos que seja especificado de outra forma.

- Servidores de impressão internos HP JetDirect 600N/400N
- Servidores de impressão externos HP JetDirect 500X/300X

Redes Suportadas

Os servidores de impressão HP JetDirect suportam várias séries de protocolos de rede, inclusive TCP/IP, IPX/SPX, DLC/LLC e AppleTalk. Além disso, a HP fornece softwares para configuração de rede nas seguintes redes:

- Novell NetWare (inclusive sistemas com NDPS)
- Microsoft Windows 95/98
- Microsoft Windows NT 4.0
- Microsoft Windows 2000
- Apple EtherTalk e LocalTalk
- UNIX (HP-UX e Solaris)
- Internet (através do software Internet Printer Connection - Conexão de Impressora de Rede-)
- Linux (RedHat e SuSE)

Nota

Caso não sejam distribuídos com este produto, o software de gerenciamento e configuração de rede HP para os sistemas aceitos podem ser obtidos a partir da Central On-line de Atendimento ao Cliente HP no endereço (http://www.hp.com/support/net_printing).

Para obter informações sobre software que configure impressão em rede nos outros sistemas, consulte o seu revendedor de produtos de informática.

Materiais de Suporte

Os manuais listados a seguir são enviados com o servidor de impressão ou com impressoras que possuem servidores de impressão instalados na fábrica.

- *Guia de primeiros passos* ou documentação de impressora equivalente (distribuído com as impressoras contendo servidores de impressão HP JetDirect instalados na fábrica).
- Este manual, o *Guia do Administrador do HP JetDirect*.
- O *Guia de Instalação do Hardware do Servidor de Impressão HP JetDirect* (enviado com servidores de impressão não instalados na fábrica).

Atualizações de Software, Driver e Imagem Flash

A Hewlett-Packard oferece atualizações eletrônicas descarregáveis para os servidores de impressão HP JetDirect que contêm memória Flash interna. As atualizações eletrônicas estão disponíveis na World Wide Web e em vários serviços on-line.

Informações atuais a respeito de drivers, versão de software, e HP JetDirect Flash imagens são disponíveis através dos serviços abaixo:

Tabela 1.1



Atendimento On-line ao cliente HP

Web Mundial	Acesso à Central On-line de Atendimento ao Cliente HP: http://www.hp.com/support/net_printing
America Online	Receba drivers e atualizações carregando-os do Fórum da HP para o seu computador.
Centro de Distribuição HP	Encomende drivers e atualizações para impressoras HP, ligando para o Centro de Distribuição HP, no (805) 257-5565 (apenas EUA).
Endereço FTP	Descarregue drivers de impressora e atualizações do site FTP anônimo da HP, no: ftp.hp.com/pub/networking/software

Resumo das Soluções de Software da HP

Tabela de Soluções de Software

A HP fornece várias soluções de software para configurar ou gerenciar os dispositivos de rede conectados através do HP JetDirect. Consulte a Tabela 2.1 para obter ajuda ao determinar qual software melhor lhe convém:

Tabela 2.1 Soluções de Software (1 de 2)

Ambiente Operacional	Função	Observações
Install Network Printer wizard (Windows) (Assistente de Instalação de Impressora de Rede)		
Windows 95, 98, 2000 Windows NT 4.0 NetWare 3.x, 4.x, 5.0	Instala apenas uma impressora em uma rede ponto-a-ponto ou cliente-servidor	Instalação simples de impressora Execução a partir do CD-ROM Mais informações: http://www.hp.com/support/net_printing
Instalador da impressora HP JetDirect para UNIX		
HP-UX 10.10, 10.20, 11.0, 11.10 Solaris 2.5.x, 2.6, 7 TCP/IP	Instalação rápida e fácil das impressoras conectadas HP JetDirect	Mais informações: http://www.hp.com/support/net_printing
HP Web JetAdmin		
Windows NT 4.0 HP-UX Solaris Red Hat Linux, SuSE Linux NetWare* *Suporte à criação de fila (NetWare) e gerenciamento de periféricos a partir do HP Web JetAdmin hospedado no Windows NT 4.0	Instalação remota, configuração e gerenciamento dos servidores de impressão conectados através do HP JetDirect, impressoras diferentes de HP que suportem as MIBs (Management Information Base) padrão e impressoras com servidores de web incorporados Gerenciamento de alertas e artigos de consumo Atualizações de firmware remotas para os servidores de impressão HP JetDirect Rastreamento de patrimônio e análise de utilização	A solução preferida pela HP para gerenciamento contínuo e instalação de diversas impressoras em qualquer local de sua intranet Gerenciamento através de navegador Mais informações: http://www.hp.com/support/net_printing

Tabela 2.1 Soluções de Software (2 de 2)

Ambiente Operacional	Função	Observações
Conexão de Impressora da Internet		
Windows NT 4.0 (Intel) TCP/IP somente Nota: O Windows 2000 inclui o software de impressão de Internet	Impressão através da Internet para impressoras conectadas através do HP JetDirect ativado para o Internet Printing Protocol (IPP)	Permite uma distribuição econômica de documentos impressos de alta qualidade através da Internet, substituindo fax, correio e serviços expressos noturnos Requer o servidor de impressão HP JetDirect (versão de firmware X.07.16 ou posterior) Mais informações: http://www.hp.com/support/net_printing
HP IP/IPX Printer Gateway para NDPS		
NetWare 4.11, 4.2, 5.0	Instalação simplificada, impressão e gerenciamento bidirecional de impressoras conectadas através do HP JetDirect nos Serviços de Impressão Distribuída da Novell (NDPS) Permite a descoberta e instalação automática de impressoras conectadas através do HP JetDirect nos NDPS via IPX	Não restringe as licenças de usuários Permite a desativação dos SAPs para reduzir o tráfego de rede Para impressão IPX, requer o HP JetDirect a versão de firmware X.03.06 ou posterior Mais informações: http://www.hp.com/support/net_printing
HP LaserJet Utility para Mac OS		
Mac OS 7.5 ou posterior	Instalação e gerenciamento das impressoras conectadas através do HP JetDirect	Mais informações: http://www.hp.com/support/net_printing
HP Network Port para NT (DLC/LLC)		
Windows NT (DLC/LLC)	Impressora de rede Windows NT instalada em redes DLC/LLC	Mais informações: Consulte o Apêndice C

HP Web JetAdmin

O HP Web JetAdmin permite utilizar um navegador da Web para instalar, exibir, gerenciar e diagnosticar os dispositivos conectados com um servidor de impressão HP JetDirect ou com quaisquer dispositivos MIB padrão de impressora.

Para obter informações sobre um procedimento ou janela no software HP Web JetAdmin, consulte a ajuda on-line.

Requisitos do Sistema

O software HP Web JetAdmin pode ser executado nos sistemas Microsoft Windows NT 4.0, HP-UX, Solaris, Red Hat Linux e SuSE Linux. Para obter informações sobre os sistemas operacionais suportados e as versões de navegadores, acesse a Central On-line de Atendimento ao Cliente HP no endereço <http://www.hp.com/go/webjetadmin/>.

Nota

Quando instalado em um servidor de host suportado, o HP Web JetAdmin pode ser acessado a partir de qualquer cliente, através de um navegador suportado, bastando navegar até o host do HP Web JetAdmin. Isto possibilita a instalação e o gerenciamento de impressora em redes Novell NetWare, entre outras.

Instalação do HP Web JetAdmin

Antes de instalar o software HP Web JetAdmin, é preciso ter privilégio de administrador de domínio ou privilégios de superusuário:

1. Descarregue os arquivos de instalação a partir da Central Online de Atendimento ao Cliente HP em <http://www.hp.com/go/webjetadmin/>.
2. Siga as instruções na tela para instalar o software HP Web JetAdmin.

Nota

As instruções de instalação estão contidas também no arquivo de instalação do HP Web JetAdmin.

Verificação da Instalação e Fornecimento de Acesso

- Verifique se o HP Web JetAdmin está instalado corretamente, navegando nele com o localizador, conforme mostrado nos seguintes exemplos:

```
http://servidor.domínio:porta/
```

em que `servidor.domínio` é o nome do host do servidor web e `porta` é o número da porta atribuído durante a instalação.

- Forneça aos usuários o acesso ao software HP Web JetAdmin, adicionando uma ligação com a home page do servidor web que é endereçada a URL do HP Web JetAdmin. Por exemplo:

```
http://servidor.domínio:porta/
```

Configuração e Modificação de um Dispositivo

Utilizando o localizador, navegue na URL do HP Web JetAdmin.
Por exemplo:

```
http://servidor.domínio:porta/
```

Siga as instruções na home page adequada para configurar ou modificar a impressora.

Nota Pode-se substituir o `servidor.domínio` pelo endereço TCP/IP.

Remoção do HP Web JetAdmin

Para remover o HP Web JetAdmin do servidor web, utilize o programa de desinstalação fornecido com o pacote de software.

Internet Printer Connection Software (Conexão de Impressora de Internet da HP)

Os servidores de impressão da HP JetDirect (firmware versão x.07.16 ou mais antiga) suportam o protocolo IPP (Internet Printing Protocol, Protocolo de impressão de internet). Usando o software apropriado para seu sistema, você pode criar um caminho de impressão IPP a partir do seu sistema para qualquer impressora conectada ao HP JetDirect através da Internet.

Nota Para pedidos de caminhos de impressão de entrada, o administrador da rede deve configurar o firewall para aceitar pedidos de entrada de IPP. Os recursos de segurança disponíveis no software são normalmente limitados.

Windows NT 4.0

Para Windows NT 4.0, é possível utilizar o software HP Internet Printer Connection.

- Use um navegador de web suportado (como o Netscape Navigator ou Microsoft Internet Explorer) para visualizar o servidor de web incorporado no servidor de impressão HP JetDirect. Entre em contato com o administrador da rede para obter o endereço IP ou URL da impressora e navegue até a página do servidor de impressão. Clique no vínculo **Internet Printing Install Wizard (Assistente de Instalação de Impressão na Internet)**. Esse vínculo executa um assistente de instalação que configura automaticamente um caminho de impressão entre o seu computador e a impressora.
- Descarregue o software HP Internet Printer Connection (Conexão de Impressora de Internet da HP) a partir da Central On-line de Atendimento ao Cliente HP em:

http://www.hp.com/go/print_connect.

Para instalar o software e configurar o caminho de impressão para a impressora, siga as instruções fornecidas no software. Entre em contato com o administrador da rede para obter o endereço IP ou URL da impressora para completar a configuração.

Windows 2000

Para Windows 2000, o software HP Internet Printer Connection vem incluso com o sistema.

Para configurar um caminho de impressão de um sistema Windows 2000 para uma impressora de Internet conectada ao HP JetDirect, faça o seguinte:

1. Abra a pasta Impressoras (clique em **Iniciar**, selecione **Configurações** e selecione **Impressoras**).
2. Execute o Assistente para Adicionar Impressora (clique duas vezes em **Adicionar impressora**) e, em seguida, clique em **Avançar**.
3. Selecione **Impressora de rede** e clique em **Avançar**.

4. Selecione **Conectar a uma impressora na Internet** e digite o URL do servidor da impressora:

`http://IP_address/ipp/[port#]`

em que `IP_address` é o endereço IP configurado no servidor de impressão HP JetDirect e `[port#]` é parâmetro opcional que identifica o número da porta no servidor multiporta externo de impressão do HP JetDirect (`porta1`, `porta2` ou `porta3`) ao qual a impressora está conectada. O padrão é a `porta1`.

(Exemplo: `http://15.24.227.113/ipp/port2`)

Então clique em **Avançar**.

5. Você será solicitado a fornecer um driver de impressora (o servidor de impressão HP JetDirect não contém drivers de impressão, então o sistema não pode obter automaticamente o driver). Clique em **OK** para instalar o driver da impressora no sistema e siga as instruções da tela. Talvez seja necessário utilizar o CD-ROM da impressora para instalar o driver.
6. Para completar a configuração do caminho de impressão, siga as instruções da tela.

Recursos

Os recursos e as vantagens fornecidos pela impressão na Internet são:

- Documentos duráveis e de alta qualidade
- Documentos coloridos ou em preto e branco
- Custo mais baixo do que os métodos atuais (como fax, correio ou serviços expressos noturnos).
- Extensão do modelo de impressão em LAN tradicional a um Modelo de Impressão de Internet.
- Solicitações de IPP podem ser transmitidas para fora pelo firewall.

Requisitos do Sistema

- Computador que execute o Microsoft Windows NT 4.0 (com placa da Intel) ou Windows 2000
- Servidor de impressão HP JetDirect ativado para IPP (o firmware deve ser a revisão x.07.16 ou posterior)

Navegadores Suportados

Windows NT

- Microsoft Internet Explorer 4.0 com SP1 ou posterior
- Netscape Navigator 4.06 ou posterior

Windows 2000

- Microsoft Internet Explorer 5

Proxies Suportados

- Proxy de web com suporte a HTTP v1.1 ou posterior (talvez não seja necessário, caso a impressão seja feita em uma intranet)

HP IP/IPX Printer Gateway para NDPS

NDPS (Serviços de Impressão Distribuída Novell) é uma arquitetura de impressão desenvolvida pela Novell em parceria com a Hewlett-Packard. NDPS simplifica e dinamiza a administração da impressão em rede, eliminando a necessidade de configurar e vincular filas de impressão, objetos de impressora e servidores de impressão. Administradores podem utilizar o NDPS para gerenciar impressoras conectadas na rede nos ambientes NetWare 4.11, NetWare 4.2, intraNetWare e NetWare 5.

O HP IP/IPX Printer Gateway é um NLM desenvolvido pela HP para oferecer funcionalidade e compatibilidade com o NDPS da Novell. Ele integra, ininterruptamente, as impressoras HP JetDirect anexadas dentro do ambiente do NDPS. Usando o Gateway HP, um administrador pode ter acesso a estatísticas, configurar as definições do gateway e configurar a impressão das impressoras HP JetDirect conectadas.

Recursos

São os seguintes os recursos e benefícios oferecidos pelo HP Gateway e NDPS:

- Detecção inteligente de impressoras em ambientes NetWare 4.11, 4.2, intraNetWare e NetWare 5
- Instalação automática de impressoras usando IPX/SPX
- Profunda integração com o NDS e o NWAdmin da Novell
- Atualizações de status de impressoras
- Carregamento de Driver Automático Simplificado (Simplified Automatic Driver Download)
- Tráfego SAP reduzido
- Reduz o número de Licenças de Usuários do NetWare necessárias
- Impressão TCP/IP nativa com NetWare 5

Clientes Suportados

Clientes suportados pelo Gateway de Impressora IP/IPX HP:

NetWare 5 com NDPS

- Novell Client 3.0 (ou superior) para Windows 95/98
- Novell Client 4.5 (ou superior) para Windows NT

NetWare 4.11, 4.2 com NDPS

- Novell Client 2.2 (ou superior) para Windows 95
- Novell Client 2.2 (ou superior) para DOS e Windows (para suporte a Windows 3.1x)

O HP IP/IPX Printer Gateway está incluso no Novell NetWare 5 e suporta o NDPS 2.0. Também suporta NetWare 4.11, 4.2 e intraNetWare, ambos com NDPS já instalado.

Nota

Para obter mais informações (inclusive acesso ao software HP IP/IPX Printer Gateway e ao Guia do Usuário), visite a Central On-line de Atendimento ao Cliente HP (http://www.hp.com/support/net_printing).

Redes EtherTalk ou LocalTalk (Mac OS)

Esta seção descreve a instalação do software de impressora nos sistemas de computadores compatíveis com Mac OS. Explica também como usar o Utilitário HP LaserJet para configurar as impressoras HP conectadas a uma rede AppleTalk através de um servidor de impressão HP JetDirect. Informa como utilizar o Seletor para selecionar e configurar um computador Mac OS para imprimir em uma impressora HP.

Instalação do Software da Impressora

Se o Utilitário HP LaserJet tiver sido incluído no CD-ROM da sua impressora, consulte a documentação que a acompanha para obter instruções de instalação, em seguida, passe à próxima seção para configurar a impressora.

Caso instale o Utilitário HP LaserJet a partir do CD-ROM do *HP JetDirect*, utilize as seguintes instruções para a instalação.

Nota Caso não esteja instalando o Utilitário HP LaserJet a partir de um CD-ROM, consulte o arquivo LEIAME que acompanha o software, a fim de obter as instruções para instalação.

Nota Os programas de detecção automática de vírus podem interferir na instalação deste software. Desative os programas anti-vírus que estiverem ativos no computador Mac OS antes de continuar o processo de instalação.

1. Insira o CD-ROM na unidade de CD-ROM.
2. Na janela do *HP Installer*, clique duas vezes no ícone de instalação do software no idioma escolhido.
3. Siga as instruções da tela.

Para obter mais informações sobre a configuração do driver de impressora, consulte a documentação on-line fornecida no CD-ROM que acompanha a impressora.

Configuração da Impressora

O Utilitário HP LaserJet permite que configurações da impressora, como nome da impressora e zona preferida, sejam configuradas a partir do sistema Mac OS. A Hewlett-Packard recomenda que apenas administradores de rede utilizem os recursos de configuração da impressora desse utilitário.

Se a impressora for ser servida por um spooler de impressão, configure o nome da impressora e a zona antes de configurar o spooler para capturar a impressora.

Execução do Utilitário HP LaserJet

1. Com a impressora ligada e on-line, e o servidor de impressão conectado com a impressora e com a rede, clique duas vezes no ícone **Utilitário HP LaserJet**.
2. Se o nome da impressora não estiver listado como a impressora de destino, clique em **Selecionar Impressora**. A janela *Selecionar Impressora de Destino* aparece.
 - Se necessário, selecione a zona em que a impressora reside, na lista de *Zonas AppleTalk*. Esta zona é mostrada na página de configuração. Consulte o guia de instalação de hardware do servidor de impressão ou o guia de primeiros passos da impressora para obter instruções sobre a impressão de uma página de configuração.
 - Selecione a impressora na lista *Impressoras Disponíveis* e clique em **OK**.

Verificação da Configuração da Rede

Para verificar a sua configuração de rede atual, imprima uma página de configuração. Se não imprimiu uma página de configuração na impressora, consulte o guia de instalação de hardware do servidor de impressão ou o guia de primeiros passos da impressora para obter instruções. Se a impressora possuir um painel de controle, verifique se a mensagem PRONTA aparece no painel de controle durante pelo menos um minuto e depois imprima a página. A configuração atual é listada no Status AppleTalk, na página de configuração.

Nota

Se possuir várias impressoras na rede, será necessário imprimir uma página de configuração para identificar o nome e a zona da impressora.

Renomeação da Impressora

A fábrica fornece um nome padrão para a impressora.

A Hewlett-Packard recomenda enfaticamente a troca do nome da sua impressora para evitar que hajam diversas impressoras com denominações semelhantes na sua rede.

Você pode nomear a impressora como — por exemplo, “LaserJet 5M do Miguel”. O Utilitário HP LaserJet possui a habilidade de renomear dispositivos localizados em diferentes zonas, bem como a zona local (nenhuma zona precisa estar presente para utilizar o Utilitário HP LaserJet).

1. Selecione o ícone **Configurações** deslocando a lista de ícones. A caixa de diálogo *Por favor selecione um ajuste:* aparece.
2. Selecione o **Nome da Impressora** na lista.
3. Clique em **Editar**. A caixa de diálogo *Definir Nome da Impressora* aparece.
4. Digite o novo nome.

Nota

O nome pode ter até 32 caracteres. Um sinal sonoro de aviso indica que um caractere não permitido foi digitado.

5. Clique em **OK**.

Nota

Se tentar nomear a impressora com o mesmo nome de outra, aparecerá uma caixa de diálogo de alerta solicitando que outro nome seja selecionado. Para selecionar outro nome, repita as etapas 4 e 5.

6. Se a impressora estiver em uma rede EtherTalk, continue com a próxima seção, “Seleção de uma Zona”.

7. Para sair, selecione **Sair** no menu *Arquivo*.

Informe a todos os usuários da rede o novo nome da impressora para que eles possam escolher essa impressora no Seletor.

Seleção de uma Zona

O Utilitário HP LaserJet permite selecionar uma zona preferida para a impressora em uma rede EtherTalk Fase 2. Em vez da impressora permanecer na zona padrão, definida pelo roteador, esse utilitário permite selecionar a zona em que a impressora aparece. As zonas em que a impressora pode residir são limitadas pela configuração da rede. **O Utilitário HP LaserJet só permite selecionar uma zona que já esteja configurada para a rede.**

Zonas são grupos de computadores, impressoras e outros dispositivos AppleTalk. Elas podem ser agrupadas por localização física (por exemplo, a Zona A pode conter todas as impressoras da rede no edifício A). Elas também podem ser agrupadas logicamente (por exemplo, todas as impressoras utilizadas no departamento financeiro).

Caso utilize o LocalTalk, pule esta seção, selecione **Sair** no menu *Arquivo* e vá para “Seleção da Impressora”.

1. Selecione o ícone **Configurações** deslocando a lista de ícones. A caixa de diálogo *Por favor selecione um ajuste:* aparece.
2. Selecione **Zona da Impressora** na lista e clique em **Editar**. A caixa de diálogo *Selecionar Zona* aparece.
3. Selecione a zona preferida da rede na lista *Selecionar Zona:* e clique em **Definir Zona**.
4. Para sair, selecione **Sair** no menu *Arquivo*.

Informe a todos os usuários da rede a nova zona da impressora para que eles possam escolher essa impressora no Seletor.

Seleção da Impressora

1. Selecione o **Seletor** no menu *Apple*.
2. Selecione o ícone a ser utilizado para a sua impressora. Se não aparecer um ícone adequado no Seletor, ou você não tiver certeza de qual irá escolher, consulte “Instalação do Software da Impressora” neste capítulo.
3. Se o AppleTalk não estiver ativo, uma caixa de diálogo de alerta aparecerá na tela. Selecione **OK**. O botão *Ativo* é ligado.

Se a rede estiver ligada a outras redes, a caixa de diálogo da lista *Zonas AppleTalk* aparecerá no Seletor.
4. Se for aplicável, selecione a zona em *Zonas AppleTalk*, deslocando a lista em que a impressora está localizada.
5. Selecione o nome da impressora que deseja utilizar na lista de nomes de impressoras, na área superior direita do Seletor. Se o nome da impressora não aparecer na lista, verifique se as tarefas a seguir foram executadas:
 - a impressora está ligada e on-line.
 - o servidor de impressão está conectado com a impressora e com a rede.
 - as conexões de cabo da impressora estão seguras.

Deverá aparecer uma mensagem PRONTA se a impressora possuir uma exibição do painel de controle. Consulte o capítulo sobre “Resolução de Problemas com o Servidor de Impressão HP JetDirect”, para obter mais informações.

Nota

Se a impressora for o único nome listado na caixa de diálogo, ainda assim será necessário selecioná-la. A impressora permanecerá selecionada até que o usuário escolha uma impressora diferente com o Seletor.

6. Clique em **Configurar** ou **Criar** no Seletor; a seguir, se solicitado, selecione o arquivo de Descrição da Impressora PostScript (PPD) apropriado para a impressora. Para obter mais informações, consulte a documentação on-line (*HP LaserJet Guia de Impressão*).

7. Defina **Impressão Simultânea** como **LIG.** ou **DESL.**

Se a impressão em segundo plano estiver **DESL.** quando um trabalho de impressão for enviado à impressora, aparecerão mensagens de status na tela e será necessário aguardar até que elas sejam limpas antes de continuar o trabalho. Se a impressão em segundo plano estiver **LIG.**, as mensagens serão redirecionadas para o Monitor de Impressão e será possível continuar o trabalho enquanto a impressora imprime.

8. Saia do Seletor.

Para exibir o nome do usuário na rede ao imprimir documentos, vá para o Painel de Controle no computador Mac OS, selecione **Configurar Compartilhamento** e digite seu nome.

Verificação da Configuração

1. Selecione **Imprimir Janela** no menu *Arquivo* ou, se nenhuma janela estiver aberta, selecione **Imprimir Mesa**.

A caixa de diálogo *Imprimir* aparece.

2. Clique em **Imprimir**.

Se a impressora imprimir o trabalho, ela foi conectada com a rede corretamente. Se não imprimir, consulte o capítulo sobre “Resolução de Problemas com o Servidor de Impressão HP JetDirect”.

Introdução à Configuração do TCP/IP

Introdução

Para funcionar corretamente em uma rede TCP/IP, o servidor de impressão HP JetDirect deve ser configurado com parâmetros de configuração de rede TCP/IP válidos, como um endereço IP. Dependendo da impressora e do sistema, isso pode ser feito das seguintes maneiras:

Nota

Quando é enviado pela fábrica, o servidor de impressão HP JetDirect não contém um endereço IP. Caso não seja configurado com um endereço IP válido dois minutos depois que o sistema é ligado, será atribuído automaticamente o valor padrão de fábrica, 192.0.0.192. Esse endereço deve ser reconfigurado com outro válido, a ser utilizado em sua rede TCP/IP. Para obter mais informações sobre as redes TCP/IP, consulte o Apêndice A.

-
- Descarregando os dados a partir de um servidor UNIX de rede utilizando o BOOTP (Bootstrap Protocol) e o TFTP (Trivial File Transfer Protocol) sempre que a impressora for ligada.

Nota

O daemon BOOTP, `bootpd`, deve estar em execução em um servidor BOOTP ao qual a impressora tenha acesso.

- Utilizando o Dynamic Host Configuration Protocol (DHCP, Protocolo de configuração de host dinâmica). Esse protocolo tem suporte nos sistemas HP-UX, Solaris, Red Hat Linux, SuSE Linux, Windows NT/2000 e Mac OS. (Consulte os manuais do sistema operacional de sua rede para verificar se este dá suporte a DHCP.)

Nota

Sistemas Linux e UNIX: Para obter mais informações, consulte a página `bootpd` do manual.

Nos sistemas HP-UX, um exemplo de arquivo de configuração do DHCP (`dhcptab`) pode ser carregado no diretório `/etc`.

Como o HP-UX não fornece, no momento, os Dynamic Domain Name Services (DDNS, Serviços de nome de domínio dinâmico) para as suas implementações de DHCP, a HP recomenda que sejam definidos para *ilimitado* todos os períodos de duração da concessão do servidor de impressão. Isto assegura que os endereços IP do servidor de impressão IP permaneçam estáticos até que os Dynamic Domain Name Services sejam oferecidos.

-
- Através de um servidor baseado em rede, usando RARP (Reverse Address Resolution Protocol, Protocolo de resolução de endereços reversos), respondendo à solicitação RARP do servidor de impressão e fornecendo ao servidor de impressão o endereço IP. O método RARP só permite a configuração do endereço IP.
 - Utilizando os comandos `arp` e `ping` a partir do seu sistema.

- Definindo parâmetros de configuração que utilizam o Telnet. Para definir os parâmetros de configuração, configure uma conexão Telnet a partir do sistema UNIX para o servidor de impressão HP JetDirect que utiliza endereço IP padrão. O endereço IP padrão entra em vigor dois minutos depois que a impressora é ligada (se nenhum dos outros métodos de configuração tiver sido utilizado). (Nos produtos mais antigos, o tempo de efetivação do endereço IP pode ser mais longo.) O endereço IP padrão é 192.0.0.192. Se o Telnet for utilizado, o servidor de impressão salvará a configuração mesmo se a impressora ou servidor de impressão for desligado.
- Navegando até o servidor de Web incorporado ao servidor de impressão HP JetDirect e definindo os parâmetros de configuração.
- Informando manualmente os dados de configuração, através do uso das teclas do painel de controle da impressora. O método do painel de controle permite configurar apenas um subconjunto limitado de parâmetros de configuração (endereço IP, máscara de sub-rede, endereço de gateway padrão e tempo de espera inativo). Portanto, a configuração pelo painel de controle só é recomendada durante a resolução de problemas ou para instalações simples. Se a configuração pelo painel de controle for utilizada, o servidor de impressão salvará a configuração mesmo quando for desligado.

Utilização do BOOTP/TFTP

Esta seção descreve como configurar o servidor de impressão utilizando BOOTP (Protocolo Bootstrap) e TFTP (Trivial File Transfer Protocol, Protocolo de transferência de arquivos simples) trabalham nos servidores UNIX. BOOTP e TFTP são utilizados para carregar os dados de configuração da rede de um servidor para o servidor de impressão HP JetDirect, através da rede.

Nota Nos sistemas de servidores Windows NT/2000, utilize os utilitários DHCP da Microsoft para fazer a configuração do HP JetDirect através do BOOTP. Para obter mais informações, consulte “Utilização do DHCP”.

Nota Se o servidor de impressão JetDirect e o servidor BOOTP/DHCP estão em sub-redes diferentes, a configuração IP pode falhar, a menos que o dispositivo de roteamento suporte “Retransmissão BOOTP” (permite a transferência de solicitações de BOOTP entre sub-redes).

Por que Utilizar BOOTP/TFTP

A utilização de BOOTP/TFTP para carregar dados de configuração tem os seguintes benefícios:

- O controle de configuração avançado do servidor de impressão HP JetDirect. A configuração através de outros métodos como, por exemplo, o painel de controle da impressora, está limitado aos parâmetros selecionados.
- Facilidade de gerenciamento da configuração. Os parâmetros de configuração de rede da rede inteira podem estar em um só local.
- Facilidade de configuração do servidor de impressão HP JetDirect. A configuração completa da rede pode ser automaticamente descarregada cada vez que o servidor de impressão é ativado.

O estado padrão de fábrica do servidor de impressão HP JetDirect é para operação através de BOOTP/TFTP.

Sistemas que utilizam Serviços de Informações sobre a Rede (NIS)

Se o seu sistema utiliza NIS, talvez seja necessário refazer o mapa NIS com o serviço BOOTP antes de executar as etapas de configuração do BOOTP. Consulte a documentação do seu sistema.

Configuração do Servidor BOOTP

Para que o servidor de impressão HP JetDirect obtenha seus dados de configuração sobre a rede, os servidores BOOTP/TFTP devem ser configurados com os arquivos de configuração adequados. O BOOTP é utilizado pelo servidor de impressão para obter entradas no arquivo `/etc/bootptab` em um servidor BOOTP, enquanto o TFTP é utilizado para obter informações sobre a configuração adicional a partir de um arquivo de configuração em um servidor TFTP.

Quando o servidor de impressão HP JetDirect é ativado, ele difunde uma solicitação de BOOTP que contém seu endereço MAC (hardware). Um utilitário (daemon) do servidor BOOTP pesquisa o arquivo `/etc/bootptab` em busca de um endereço MAC correspondente e, se bem-sucedido, envia os dados de configuração correspondentes para o servidor de impressão JetDirect como resposta BOOTP. Os dados de configuração no arquivo `/etc/bootptab` devem ser digitados corretamente. Para obter uma descrição das entradas, consulte “Entradas do Arquivo Bootptab”.

A resposta BOOTP pode conter o nome de um arquivo de configuração contendo parâmetros de configuração avançados. Se o servidor de impressão HP JetDirect encontra esse arquivo, ele utiliza o TFTP para carregar o arquivo e configurar-se com esses parâmetros. Para obter uma descrição das entradas, consulte “Entradas do Arquivo de Configuração TFTP”. Os parâmetros de configuração recuperados através do TFTP são opcionais.

Nota

A HP recomenda que o servidor BOOTP esteja localizado na mesma sub-rede das impressoras a que serve. **Os pacotes de difusão BOOTP podem não ser remetidos pelos roteadores, a menos que estes sejam configurados adequadamente.**

CUIDADO

Nomes comunitários (senhas) para sua impressora não são seguros. Caso você especifique um nome comunitário para a sua impressora, selecione algum que seja diferente das senhas utilizadas em outros sistemas na rede.

Entradas do Arquivo Bootptab

Um exemplo de uma entrada do arquivo `/etc/bootptab` de um servidor de impressão HP JetDirect é fornecido abaixo:

```
picasso:\
:hn=picasso:ht=ether:vm=rfc1048:\
:ha=0060b0123456:\
:ip=13.10.10.248:\
:sm=255.255.255.0:\
:gw=13.10.10.1:\
:lg=13.10.10.3:\
:T144="hpn/picasso.cfg":
```


Observe que os dados de configuração contêm “marcações” para identificar os vários parâmetros do HP JetDirect e suas configurações. Essas marcações estão identificadas na Tabela 3.1.

Tabela 3.1 Marcações no Arquivo “bootptab” (1 de 2)

nodename	O nome periférico. Esse nome identifica um ponto de entrada em uma lista de parâmetros de um periférico específico. O <i>nodename</i> deve ser o primeiro campo de uma entrada. (No exemplo acima, o <i>nodename</i> é “picasso”.)
hn	A marcação do nome no host. Essa marcação faz com que o utilitário (daemon) BOOTP descarregue o nome do host no servidor de impressão HP JetDirect. O nome do host será impresso na página de configuração do JetDirect ou devolvido em uma solicitação de sysName do SNMP por um aplicativo da rede.
ht	A marcação do tipo de hardware. Para o servidor de impressão HP JetDirect, defina como ether (para Ethernet) ou token (para Token Ring). Essa marcação deve preceder a marcação ha .
vm	A marcação do formato do relatório do BOOTP (necessária). Defina este parâmetro como rfc1048 .
ha	A marcação do endereço do hardware. O endereço do hardware (MAC) é o nível do link ou o endereço da estação do servidor de impressão HP JetDirect. Ele pode ser encontrado na página de configuração do HP JetDirect como o LAN HW ADDRESS . Nos servidores de impressão HP JetDirect externos, ele está impresso em um rótulo fixado no servidor de impressão.
ip	A marcação do endereço IP (necessária). Esse endereço é o endereço IP do servidor de impressão HP JetDirect.
gw	A marcação do endereço IP do gateway. Esse endereço identifica o endereço IP do gateway padrão (roteador) que o servidor de impressão HP JetDirect utiliza para comunicação com outras sub-redes.

Tabela 3.1 Marcações no Arquivo “bootptab” (2 de 2)

sm	A marcação da máscara da sub-rede. A máscara da sub-rede é utilizada pelo servidor de impressão HP JetDirect para identificar as partes de um endereço IP que especificam o número da rede/sub-rede e o endereço do host.
lg	A marcação de endereço IP do servidor syslog. Especifica o servidor para o qual o servidor de impressão HP JetDirect envia mensagens de syslog.
T144	Uma marcação específica do fornecedor que especifica o nome do caminho relativo do arquivo de configuração TFTP. O tamanho máximo do nome do caminho é de 33 caracteres. O nome do caminho deve estar entre aspas (por exemplo, “ <i>nomedocaminho</i> ”). Nos sistemas HP-UX, <code>/usr/tftpd</code> já é esperado para o caminho. Para obter informações sobre formato de arquivo, consulte “Entradas do Arquivo de Configuração TFTP”.

Dois pontos (:) indicam o final de um campo e a barra invertida (\) indica que a entrada continua na próxima linha. Não são permitidos espaços entre os caracteres de uma linha. Nomes, como nomes de host, devem começar com uma letra e podem conter somente letras, números, pontos ou hífen. O caractere sublinha (_) não é permitido. Consulte a documentação do sistema ou a ajuda on-line para mais informações.

Entradas do Arquivo de Configuração TFTP

Para fornecer parâmetros de configuração adicionais para o servidor de impressão HP JetDirect, como SNMP (Simple Network Management Protocol, Protocolo de gerenciamento de rede simples) ou configurações não-padrão, um arquivo de configuração adicional pode ser carregado através do TFTP. Esse nome de caminho relativo do arquivo de configuração TFTP é especificado na resposta BOOTP, através da entrada da marcação específica do fornecedor T144 do arquivo `/etc/bootptab`. Um exemplo de um arquivo de configuração TFTP é fornecido a seguir (o símbolo ‘#’ marca uma observação e não está incluído no arquivo).

```
#
# Example of an HP JetDirect TFTP Configuration File
#
# Allow only Subnet 13.10.10 access to peripheral.
# Up to four 'allow' entries can be written via TFTP.
# Up to 10 'allow' entries can be written via SNMP.
# 'allow' may include single IP addresses.
#
allow: 13.10.10.0    255.255.255.0
#
#
# Disable Telnet
#
telnet: 0
#
# Enable the embedded web server
#
ews-config: 1
#
# Detect SNMP unauthorized usage
#
authentication-trap: on
#
# Send Traps to 13.10.10.1
#
trap-dest: 13.10.10.1
#
# Specify the Set Community Name
#
set-community-name: lhome2
#
# End of file
```

A Tabela 3.2 descreve os parâmetros que podem ser incluídos no arquivo de configuração TFTP.

Tabela 3.2 Parâmetros do Arquivo de Configuração TFTP (1 de 3)

ews-config:	Ativa ou desativa o servidor de Web incorporado no servidor de impressão HP JetDirect. Para ativar, defina como 1. Para desativar, defina como 0.
idle-timeout:	O número de segundos durante os quais uma conexão de dados de impressão inativa pode permanecer aberta. Como a placa suporta apenas uma única conexão TCP, o tempo de espera inativo equilibra a oportunidade de um host de recuperar ou completar um trabalho de impressão com a capacidade de outros hosts de acessar a impressora. A faixa de valores aceitáveis vai de 0 a 3.600 (1 hora). Se "0" for digitado, o mecanismo de tempo de espera será desativado. O padrão é 90 segundos.
allow:netnum [mask]	Fornece uma entrada para lista de acesso do host armazenada no servidor de impressão HP JetDirect. Cada entrada especifica um host ou uma rede de hosts que têm permissão para conectar-se com a impressora. O formato é "allow: netnum [mask]" em que netnum é um número de rede ou endereço IP de host e mask é uma máscara de endereço de bits, aplicada ao número de rede e ao endereço do host, para verificar o acesso. São permitidas até 10 entradas na lista de acesso. Se não há entradas, todos os hosts têm acesso permitido. Por exemplo: allow: 10.0.0.0 255.0.0.0 permite hosts na rede 10. allow: 15.1.2.3 permite somente um host. Nesse caso, a máscara padrão 255.255.255.255 é assumida e não é necessária.
tcp-mss:	Especifica o tamanho máximo do segmento (MSS) que o servidor de impressão HP JetDirect publicará para a utilização durante a comunicação com sub-redes locais (MSS=1460 bytes ou mais) ou sub-redes remotas (MSS=536 bytes): 0 (padrão) Todas as redes são assumidas como locais (MSS=1460 bytes ou mais). 1 Utiliza MSS=1460 bytes (ou mais) para sub-redes e MSS=536 bytes para redes remotas. 2 Todas as redes são assumidas como remotas (MSS=536 bytes), exceto a sub-rede local.

Tabela 3.2 Parâmetros do Arquivo de Configuração TFTP (2 de 3)

location:	Identifica o local físico da impressora (objeto sysLocation SNMP). Apenas caracteres ASCII imprimíveis são permitidos. A extensão máxima é de 64 caracteres. O local padrão é indefinido. (Por exemplo: 1st floor, south wall.)
contact:	Cadeia de caracteres ASCII que identifica a pessoa que administra ou trabalha com a impressora (objeto sysContact do SNMP). Pode incluir como entrar em contato com essa pessoa. O contato padrão é indefinido.
get-community-name:	Especifica uma senha que determina para qual GetRequests SNMP o servidor de impressão HP JetDirect irá responder. Isso é opcional. O nome comunitário deve ser composto de caracteres ASCII. A extensão máxima é de 32 caracteres.
set-community-name:	Especifica uma senha que determina para qual SetRequests (funções de controle) SNMP o servidor de impressão HP JetDirect irá responder. O nome comunitário de uma SNMP SetRequest deve corresponder ao “nome comunitário definido” do servidor de impressão para que o servidor de impressão responda. As SetRequests devem vir de hosts que estejam configurados na lista de acesso do host do servidor de impressão. Nomes comunitários devem ser compostos de caracteres ASCII. A extensão máxima é de 32 caracteres.
trap-dest:	Insere um endereço IP de host na lista de destino de trap SNMP do servidor de impressão HP JetDirect. Se a lista estiver vazia, o servidor de impressão não enviará traps SNMP. A lista pode conter até quatro entradas. A Lista de destino de trap SNMP padrão é vazia. Para receber os desvios SNMP, os sistemas relacionados na lista de destinos de desvios SNMP devem ter um daemon de desvio para escutá-los.
trap-community-name:	Nome comunitário (senha) incluído nos desvios SNMP que são enviados pelo servidor de impressão HP JetDirect para um computador host. O nome comunitário padrão é <code>public</code> . Nomes comunitários devem ser compostos de caracteres ASCII. A extensão máxima é de 32 caracteres.

Tabela 3.2 Parâmetros do Arquivo de Configuração TFTP (3 de 3)

authentication-trap:	Configura o servidor de impressão para enviar (ativado) ou não enviar (desativado) traps de autenticação SNMP. Os traps de autenticação indicam que um pedido SNMP foi recebido, mas a verificação do nome comunitário falhou. O padrão é “desativado”. Cartões HP JetDirect EIO mais novos não suportarão a definição trap de autenticação separada SNMP. (Todos os traps SNMP serão definidos na Lista de Destino de Trap SNMP.)
telnet:	Se definido como 0, este parâmetro instrui o servidor de impressão para não permitir conexões de entrada Telnet. Para ter acesso novamente, altere as configurações no arquivo de configuração TFTP e desligue e ligue novamente o servidor de impressão ou faça a reinicialização a frio do servidor de impressão para obter os valores padrão de fábrica. Se definido como 1, as conexões de entrada Telnet serão permitidas.
port:	Para servidores de impressão JetDirect de multiportas, identifica a porta (1, 2 ou 3) para os comandos específicos de porta. O padrão é 1.
banner:	Um parâmetro específico de porta que determina a impressão em uma página de manchete LPD. 0 desativa páginas de manchete, e 1 (padrão) ativa.

Utilização do DHCP

O Dynamic Host Configuration Protocol (DHCP, RFC 2131/2132) é um dos diversos mecanismos de configuração automática utilizado pelo servidor de impressão HP JetDirect. Se houver um servidor DHCP na rede, o servidor de impressão HP JetDirect obterá automaticamente seu endereço IP a partir desse servidor e registrará seu nome com quaisquer serviços de nomes dinâmicos em conformidade com RFC 1001 e 1002.

Nota Os servidores DHCP devem estar disponíveis no servidor. Consulte a documentação do sistema ou a ajuda on-line para instalar ou ativar os serviços DHCP.

Nota Se o servidor de impressão JetDirect e o servidor BOOTP/DHCP estão em sub-redes diferentes, a configuração IP pode falhar, a menos que o dispositivo de roteamento suporte “Retransmissão BOOTP (permite a transferência de solicitações de BOOTP entre sub-redes).”

Sistemas UNIX

Para obter mais informações sobre a configuração do DHCP nos sistemas UNIX, consulte a página bootpd do manual.

Nos sistemas HP-UX, pode ser encontrado um exemplo de arquivo de configuração de DHCP (dhcptab) no diretório /etc.

Como o HP-UX não fornece, no momento, Dynamic Domain Name Services (DDNS, Serviços de nomes de domínio dinâmicos) para as suas implementações de DHCP, a HP recomenda que todos os períodos de duração da concessão do servidor de impressão sejam configurados para *ilimitado*. Isto assegura que os endereços IP do servidor de impressão permaneçam estáticos até que sejam fornecidos os serviços de endereço dinâmico.

Sistemas Windows

Os servidores de impressão HP JetDirect suportam a configuração IP a partir de um servidor DHCP Windows NT ou 2000. Esta seção descreve como configurar um conjunto ou “escopo” de endereços IP que podem ser atribuídos ou emprestados a qualquer solicitante pelo servidor Windows. Quando configurado para operação BOOTP/DHCP (padrão de fábrica), o servidor de impressão HP JetDirect solicita sua configuração IP ao servidor DHCP assim que é ativado.

Nota Essas informações são fornecidas como uma visão geral. Para obter informações específicas ou suporte adicional, consulte as informações fornecidas com o software DHCP.

Nota Para evitar problemas resultantes de alterações nos endereços IP, a HP recomenda que todas as impressoras tenham atribuídos endereços IP com concessões de tempo indeterminado ou endereços IP reservados.

Servidor Windows NT 4.0

Para configurar um escopo DHCP em um servidor Windows NT 4.0, siga as etapas abaixo:

1. No servidor Windows NT, abra a janela *Gerenciador de Programas* e clique duas vezes no ícone *Administrador da Rede*.
2. Clique duas vezes no ícone **Gerenciador DHCP** para abrir essa janela.
3. Selecione **Servidor** e, em seguida, **Endereço do Servidor**.
4. Digite o endereço IP do servidor, seguido de **OK**, para retornar à janela *Gerenciador DHCP*.
5. Na lista de servidores DHCP, clique no servidor que acabou de ser acrescentado, selecione **Escopo** e, em seguida, **Criar**.

6. Selecione **Configurar a Memória de Endereço IP**. Na seção *Memória de Endereço IP*, configure a faixa de endereços IP digitando o endereço IP inicial na caixa *Endereço Inicial* e o endereço IP final na caixa *Endereço Final*. Digite também a máscara da sub-rede para a sub-rede à qual o conjunto de endereços IP se aplica.

Os endereços IP inicial e final definem os pontos finais do conjunto de endereços atribuídos a esse escopo.

Nota Se desejar, você pode excluir faixas de endereços IP dentro de um “escopo”.

7. Na seção *Duração da Concessão*, selecione **Ilimitada**, seguido de **OK**.

A HP recomenda que sejam atribuídos infinitos concessões a todas as impressoras para evitar problemas resultantes de endereços IP alterados. Entretanto, tome cuidado, pois a seleção de uma duração de concessões ilimitados para o escopo faz com que todos os clientes nesse escopo tenham concessões ilimitados.

Para que clientes na rede tenham concessões finitos, é possível definir a duração para um tempo finito, mas é necessário configurar todas as impressoras como clientes reservados para o escopo.

8. Pule esta etapa se tiver atribuído concessões ilimitados na etapa anterior. Caso contrário, selecione **Escopo**, seguido de **Adicionar Reservas** para configurar as impressoras como clientes reservados. Para cada impressora, execute as seguintes etapas na janela *Adicionar Clientes Reservados* para configurar uma reserva para essa impressora:
 - a. Digite o endereço IP selecionado.
 - b. Obtenha o endereço MAC ou o endereço de hardware a partir da página de configuração e digite esse endereço na caixa *Identificador Único*.
 - c. Digite o nome do cliente (qualquer nome é aceitável).
 - d. Selecione **Adicionar** para adicionar o cliente reservado. Para excluir uma reserva, na janela *Gerenciador DHCP*, selecione **Escopo**, seguido de **Concessões ativas**. Na janela *Concessões Ativas*, clique na reserva a ser excluída e selecione **Excluir**.

9. Selecione **Fechar** para retornar à janela *Gerenciador DHCP*.
10. Pule esta etapa se não desejar utilizar WINS (Windows Internet Naming Service - Serviço de Nomeação da Internet no Windows). Caso contrário, execute as seguintes etapas ao configurar o servidor DHCP:
 - a. Na janela *Gerenciador DHCP*, selecione **Opções DHCP** e selecione umas das seguintes opções:
Escopo - para que Name Services (Serviços de nome) seja definido apenas para o escopo selecionado.
Global - para que Name Services seja definido para todos os escopos.
 - b. Acrescente o servidor à lista *Opções Ativas*. Na janela *Opções DHCP*, selecione **WINS/NBNS Servers (044)** da lista *Opções Não Utilizadas*. Selecione **Adicionar**, seguido de **OK**. Um aviso pode aparecer solicitando a definição do tipo de nó. Isso é feito na etapa 10d.
 - c. Forneça agora o endereço IP do servidor WINS, executando as seguintes etapas:
 - d. Selecione **Valor**, seguido de **Editar Tabela**.
 - e. Em *Editor de Tabela de Endereço IP*, selecione **Remove** para excluir quaisquer endereços definidos anteriormente que agora são indesejados. Em seguida, digite o endereço IP do servidor WINS e selecione **Adicionar**.
 - f. Quando o endereço aparecer na lista de endereços IP, selecione **OK**. Isso traz de volta a janela *Opções DHCP*. Se o endereço que acabou de ser acrescentado aparecer na lista de endereços IP (próxima à parte inferior da janela), vá para a etapa 10d. Caso contrário, repita a etapa 10c.
 - g. Na janela *Opções DHCP*, selecione **WINS/NBT Node Type (046)**, na lista *Opções Não Utilizadas*. Selecione **Adicionar** para adicionar o tipo de nó à lista *Opções Ativas*. Na caixa *Byte*, digite 0x4 para indicar um nó misto e selecione **OK**.
11. Clique em **Fechar** para sair do **Gerenciador de Programas**.

Servidor Windows 2000

Para configurar um escopo DHCP em um servidor Windows 2000, siga as etapas abaixo:

1. Execute o utilitário Gerenciador DHCP do Windows 2000. Clique em **Iniciar**, selecione **Configurações** e **Painel de controle**. Abra a pasta **Ferramentas administrativas** e execute o utilitário **DHCP**.
2. Na janela DHCP, localize e selecione o servidor Windows 2000 na árvore DHCP.

Se o servidor não estiver listado na árvore, selecione **DHCP** e clique no menu **Ação** para adicionar o servidor.
3. Após selecionar o servidor na árvore DHCP, clique no menu **Ação** e selecione **Novo escopo**. Isso executa o assistente **Adicionar novo escopo**.
4. No assistente **Adicionar novo escopo**, clique em **Avançar**.
5. Digite o Nome e a Descrição desse escopo, e clique em **Avançar**.
6. Digite o intervalo dos endereços IP desse escopo (o endereço IP do início e o endereço IP do final). Além disso, digite a máscara da sub-rede e, a seguir, clique em **Avançar**.

Nota Se o sistema de sub-rede for utilizado, a máscara da sub-rede define qual parte específica o dispositivo cliente. Para obter mais informações consulte o Apêndice A.

7. Se aplicável, digite o intervalo dos endereços IP dentro do escopo a ser excluído pelo servidor. A seguir, clique em **Avançar**.
8. Defina a duração da concessão do endereço IP para seus clientes DHCP. A seguir clique em **Avançar**.

A HP recomenda que todas as impressoras tenham endereços IP reservados atribuídos. Isso pode ser feito após a configuração do escopo (consulte a etapa 11).

9. Selecione **Não** para configurar as opções DHCP desse escopo mais tarde. A seguir, clique em **Avançar**.

Para configurar as opções DHCP agora, selecione **Sim** e clique em **Avançar**.

- a. Se desejado, especifique o endereço IP do roteador (ou gateway padrão) a ser utilizado pelos clientes. Clique em **Avançar**.
 - b. Se desejado, especifique os servidores do Nome do domínio e do DNS (Domain Name System, Sistema de nomes de domínio) dos clientes. Clique em **Avançar**.
 - c. Se desejado, especifique os nome do servidor WINS e os endereços IP. Clique em **Avançar**.
 - d. Selecione **Sim** para ativar as opções do DHCP agora, e clique em **Avançar**.
10. Você configurou com sucesso o escopo DHCP nesse servidor. Clique em **Concluir** para fechar o assistente.
 11. Configure a impressora com um endereço IP reservado dentro do escopo DHCP:
 - a. Na árvore DHCP, abra a pasta do seu escopo e selecione **Reservas**.
 - b. Clique no menu **Ação** e selecione **Nova reserva**.
 - c. Digite as informações apropriadas em cada campo, incluindo o endereço IP reservado da impressora. Nota: o endereço MAC da impressora conectada ao HP JetDirect está disponível na página de configuração do HP JetDirect.
 - d. Em “Tipos permitidos”, selecione **Somente DHCP** e, a seguir, clique em **Adicionar**. Nota: a seleção de **Ambos** ou **Somente BOOTP** resultará em uma configuração BOOTP, por causa da sequência na qual os servidores de impressão HP JetDirect iniciam as solicitações de protocolo de configuração.
 - e. Especifique outro cliente reservado ou clique em **Fechar**. Os clientes reservados adicionais são exibidos na pasta Reservas desse escopo.
 12. Feche o utilitário Gerenciador de DHCP.

Ativação ou Desativação do DHCP

Para que o servidor de impressão HP JetDirect não seja configurado por meio do DHCP, desative a configuração do DHCP. Há três métodos para ativar ou desativar o DHCP:

1. Se for usado o painel de controle da impressora para desativar o BOOTP no servidor de impressão HP JetDirect, em seguida o DHCP será desativado.
2. Você pode utilizar o Telnet para ativar ou desativar a operação do DHCP no servidor de impressão HP JetDirect. Quando uma configuração do DHCP é desativada por meio do Telnet, o servidor de impressão libera automaticamente qualquer nome e endereço IP associado ao servidor DHCP e reinicializa o protocolo TCP/IP do servidor de impressão. Nesse ponto, o servidor de impressão é desconfigurado e começa a enviar pedidos BOOTP e RARP para obter novas informações sobre a configuração (não DHCP).
3. Os parâmetros TCP/IP podem ser modificados através do HP Web JetAdmin.

Se um endereço IP for fornecido manualmente durante a desativação do DHCP por meio do Telnet, o servidor de impressão ainda liberará seu endereço IP fornecido pelo DHCP, mas não enviará pedidos de configuração BOOTP e RARP. Em vez disso, ele utilizará as informações sobre a configuração fornecidas. **Portanto, se o endereço IP for fornecido, defina manualmente todos os parâmetros de configuração, como a máscara da sub-rede, o gateway padrão e o tempo de espera inativo.**

Nota

Se o estado de configuração do DHCP for alterado de desativado para ativado, o servidor de impressão irá supor que deveria obter suas informações sobre a configuração a partir de um servidor DHCP. Isso significa que, quando a sessão Telnet for concluída, o protocolo TCP/IP do servidor de impressão será reinicializado e todas as informações sobre a configuração atual serão excluídas. O servidor de impressão tentará, então, obter novas informações sobre a configuração enviando pedidos DHCP na rede a um servidor DHCP.

Para obter informações sobre a configuração do DHCP através do Telnet, consulte “Utilização do Telnet”, neste capítulo.

Utilização do RARP

Esta subsecção descreve como configurar o servidor de impressão utilizando o Reverse Address Resolution Protocol (RARP) nos sistemas UNIX e Linux.

Esse procedimento de configuração permite que o daemon RARP executado no sistema responda a um pedido RARP oriundo do servidor de impressão HP JetDirect e forneça o endereço IP ao servidor de impressão.

1. Desligue a impressora.
2. Efetue logon no sistema UNIX ou Linux como superusuário.
3. Verifique se o daemon RARP está sendo executado no sistema, digitando o seguinte comando no aviso do sistema:

```
ps -ef | grep rarpd (Unix)
```

```
ps ax | grep rarpd (BSD ou Linux)
```

4. A resposta do sistema deverá ser semelhante a esta:

```
861 0.00.2 24 72 5 14:03 0:00 rarpd -a
```

```
860 0.00.5 36 140 5 14:03 0:00 rarpd -a
```

5. Se o sistema não exibir um número de processo para o daemon RARP, consulte a página de configuração *rarpd* para obter instruções sobre a inicialização do daemon RARP.
6. Edite o arquivo `/etc/hosts` para adicionar o endereço IP designado e o nome do nó do servidor de impressão HP JetDirect. Por exemplo:

```
13.32.11.24 laserjet1
```

7. Edite o arquivo `/etc/ethers` (`/etc/rarpd.conf` no HP-UX 10.20) para adicionar o endereço da estação/endereço do hardware da LAN (a partir da página de configuração) e o nome do nó para o servidor de impressão HP JetDirect. Por exemplo:

```
00:60:b0:a8:b0:00 laserjet1
```

Nota

Caso o sistema use Serviços de Informações sobre a Rede (NIS), você precisará fazer mudanças no host NIS e em outros bancos de dados de redes Ethernet.

8. Ligue a impressora.
9. Para verificar se a placa está configurada com o endereço IP correto, use o utilitário do comando ping. No aviso, digite:

```
ping <endereço IP>
```

em que <endereço IP> é o endereço atribuído a partir do RARP. O endereço IP padrão é 192.0.0.192.
10. Se o comando ping não responder, consulte o capítulo “Resolução de Problemas com o Servidor de Impressão HP JetDirect.”

Utilização dos Comandos arp e ping

O servidor de impressão HP JetDirect pode ser configurado com um endereço IP utilizando um comando ARP (Address Resolution Protocol, Protocolo de resolução de endereços) de um sistema suportado. O protocolo não é roteável, isto é, a estação de trabalho a partir da qual a configuração é feita deve estar localizada no mesmo segmento de rede que o servidor de impressão HP JetDirect.

A utilização dos comandos arp e ping com os servidores de impressão HP JetDirect requer o seguinte:

- Sistema Windows NT/2000 ou UNIX configurado para operação TCP/IP
- HP JetDirect versão de firmware X.08.03 ou posterior
- O endereço (MAC) do hardware da LAN do servidor de impressão HP JetDirect (especificado em uma página de configuração do HP JetDirect ou em uma etiqueta anexada aos servidores de impressão externos HP JetDirect)

Nota Em alguns sistemas, podem ser necessários os direitos de superusuários para o comando arp.

Depois que um endereço IP é atribuído através dos comandos arp e ping, utilize outras ferramentas (como Telnet, servidor de impressão incorporado ou o software HP Web JetAdmin) para configurar outros parâmetros IP.

Para configurar um servidor de impressão JetDirect, utilize os seguintes comandos. Dependendo do sistema, o endereço de hardware da LAN requer um formato específico.

- No prompt do DOS (Windows NT/2000):

```
arp -s <endereço IP> <endereço de hardware da LAN>  
ping <endereço IP>
```

- No prompt de comando do UNIX:

```
arp -s <endereço IP> <endereço de hardware da LAN>  
ping <endereço IP>
```

onde <endereço IP> é o endereço IP que deverá ser atribuído ao servidor de impressão. O comando `arp` grava as entradas no cache do `arp`, na estação de trabalho, e o comando `ping` configura o endereço IP no servidor de impressão.

Por exemplo:

- No Windows NT 4.0 ou Windows 2000

```
arp -s 13.32.8.98 00-b0-60-a2-31-98  
ping 13.32.8.98
```

- No UNIX

```
arp-s 13.32.8.98 00:b0:60:a2:31:98  
ping 13.32.8.98
```

Nota

Depois que o endereço foi configurado no servidor de impressão, os comandos `arp` e `ping` adicionais serão ignorados e não poderão ser utilizados, a menos que o servidor de impressão seja reconfigurado com os valores de fábrica.

Nos sistemas UNIX, o comando `arp -s` pode variar entre seus diferentes tipos.

Alguns sistemas com base em BSD esperam receber o endereço IP (ou o nome do host) na ordem inversa. Outros sistemas podem necessitar de parâmetros adicionais. Consulte a documentação do seu sistema para obter os formatos de comandos específicos.

Utilização do Telnet

Esta subseção descreve como configurar o servidor de impressão que utiliza o Telnet.

Nota

Para utilizar os comandos do Telnet com o servidor de impressão HP JetDirect, deve estar disponível uma rota da sua estação de trabalho para o servidor de impressão. Basicamente, isto significa que deve haver uma correspondência entre a identificação da rede do seu sistema e a do servidor de impressão HP JetDirect.

Nos sistemas Windows 95/98 e NT/2000, é possível usar o seguinte comando `route` no prompt do DOS para adicionar uma rota ao servidor de impressão:

```
route add <endereço IP JetDirect>  
<endereço IP estação de trabalho>
```

onde <endereço IP JetDirect> é o endereço IP configurado no servidor de impressão HP JetDirect e <endereço IP estação de trabalho> é o endereço IP da placa de rede da estação de trabalho que está anexada à mesma LAN física do servidor de impressão.

CUIDADO

O uso do Telnet para alterar servidores de impressão JetDirect configurados dinamicamente (por exemplo, usando BOOTP, RARP, DHCP) pode resultar em uma configuração estática, dependendo do parâmetro que estiver sendo alterado.

Para definir parâmetros de configuração, você deve estabelecer uma conexão Telnet entre o seu sistema e o servidor de impressão HP JetDirect.

1. Digite o seguinte no aviso do sistema:

```
telnet <endereço IP>
```

em que <endereço IP> pode ser o endereço atribuído a partir de BOOTP, RARP, DHCP, do painel de controle da impressora ou do endereço IP padrão. O endereço IP padrão é 192.0.0.192. O <endereço IP> está relacionado na página de configuração do JetDirect.

2. Quando o servidor responder `connected to IP address`, pressione **Enter** duas vezes para verificar se a conexão Telnet foi inicializada.
3. Se for pedida uma senha, digite a senha correta.

Por padrão, o Telnet não exige uma senha, mas é possível configurar uma senha de até 14 caracteres, utilizando o comando de senhas (`passwd`). Quando a senha já estiver definida, a proteção por senha ficará ativada. É possível desativar a proteção por senha digitando 0 (zero) quando uma nova senha for solicitada ou executando uma reinicialização a frio do servidor de impressão.

Nota

A qualquer momento durante a sessão Telnet, é possível digitar ? seguido de **Enter** para visualizar parâmetros de configuração disponíveis, o formato de comandos correto e uma lista de comandos adicionais a ser exibida. Para imprimir as informações de configuração atuais, digite /, em seguida pressione **Enter**.

Nota

O campo Present Config (Configuração atual), no menu *Telnet Configuration* (Configuração Telnet) descreve como o servidor de impressão HP JetDirect está configurado. Por exemplo, se o servidor de impressão HP JetDirect está configurado pelo servidor BOOTP, o menu irá conter a linha “present config=BOOTP”. Outros tipos possíveis de configuração são RARP, DHCP ou Telnet/Front Panel.

Nota

Nos sistemas Windows o **eco local** deve ser selecionado. Para determinar se o **eco local** está ativado, faça o seguinte:

- Windows 95/98/NT: clique em **Terminal e Preferências**.
- Windows 2000: execute o Microsoft Telnet e digite o comando **display**.

Nos sistemas UNIX, não é necessário selecionar o **eco local**.

4. No aviso “>” do Telnet, digite:

parâmetro: valor

seguido de **Enter**, em que parâmetro refere-se ao parâmetro de configuração que está sendo definido e valor refere-se às definições que estão sendo atribuídas a esse parâmetro. Cada entrada de parâmetro é seguida por um retorno de carro.

Consulte a Tabela 3.3 para ver os exemplos de atribuição de parâmetros de configuração.

5. Repita a etapa 4 para definir quaisquer parâmetros de configuração adicionais.

6. Ao terminar de digitar os parâmetros de configuração, digite:

quit

e pressione **Enter** para ativar os parâmetros de configuração.

Para sair sem ativar parâmetros, digite `exit` e pressione **Enter**.

Exemplos de Parâmetros de Configuração do Telnet

Os exemplos na Tabela 3.3 mostram como utilizar os comandos de configuração do Telnet.

Nota Se um parâmetro for fornecido pelo servidor DHCP, seu valor não poderá ser modificado com o uso do Telnet sem desativar DHCP.

Tabela 3.3 Exemplos de Parâmetros de Configuração do Telnet (1 de 3)

Exemplo de Parâmetro de Endereço IP	<code>ip: 13.32.11.24</code>	em que <code>ip</code> identifica o parâmetro e <code>13.32.11.24</code> especifica o endereço da impressora. Digitando esse parâmetro, é possível sobrepor o endereço IP utilizado para fazer a conexão Telnet com o endereço selecionado.
Exemplo de Máscara da sub-rede	<code>subnet-mask: 255.255.255.0</code>	em que <code>subnet-mask</code> identifica o parâmetro e <code>255.255.255.0</code> especifica a máscara da sub-rede.
Exemplo de Gateway Padrão	<code>default-gw: 13.32.11.85</code>	em que <code>default-gw</code> identifica o parâmetro e <code>13.32.11.85</code> especifica o endereço IP do gateway. Nota: Caso o servidor de impressão HP JetDirect seja configurado pelo DHCP e seja alterada a máscara de sub-rede ou o endereço de gateway padrão (utilizando o painel frontal, Telnet ou uma outra ferramenta), o endereço IP deverá ser modificado para disponibilizá-lo de novo para o conjunto de endereços IP do servidor DHCP.
Exemplo de Servidor Syslog	<code>syslog-server: 13.32.11.85</code>	em que <code>syslog-server</code> identifica o parâmetro e <code>13.32.11.85</code> especifica o endereço IP desse servidor.

Tabela 3.3 Exemplos de Parâmetros de Configuração do Telnet (2 de 3)

Exemplo de Ativação/Desativação de Protocolo	IPX/SPX: 1 dlc-llc: 1 ethertalk: 1	(1 ativa, 0 desativa) (1 ativa, 0 desativa) (1 ativa, 0 desativa)
Exemplo de Parâmetro de Tempo de Espera Inativo	idle-timeout: 120	em que idle-timeout identifica o parâmetro e 120 especifica o número de segundos durante os quais uma conexão de dados de impressão inativa pode permanecer aberta. Se esse parâmetro for definido para 0, a conexão não terminará e nenhum outro host poderá fazer uma conexão.
Exemplo de Parâmetro de Página de Manchete	banner: 1	(1 ativa, 0 desativa)
Exemplo de Porta e Página de Manchete	port: 2 banner: 0	para os servidores de impressão JetDirect multiportas, 'porta' especifica aquela na qual deve ser ativada ou desativada uma página de manchete. (Neste exemplo, é desativada a página de manchete na porta 2.) A porta padrão é a 1.
Exemplo de Set Community Name	set-cmnty-name: minha_rede	em que set-cmnty-name identifica o parâmetro e minha_rede especifica o nome que será definido. O parâmetro Set Community Name é um mecanismo de segurança de gerenciamento de rede que permite que entidades de gerenciamento de rede externa definam valores de gerenciamento de servidor de impressão interno (mib). O nome pode ter de 1 a 32 caracteres alfanuméricos e pode incluir o símbolo de sublinhado (_).

Tabela 3.3 Exemplos de Parâmetros de Configuração do Telnet (3 de 3)

Exemplo de Parâmetro DHCP	dhcp-config: 1	onde dhcp-config: identifica o Dynamic Host Configuration Protocol. (1 ativa, 0 desativa)
Exemplo de Nome do Host (para atribuir ou alterar um nome)	host-name: MINHA_ IMPRESSORA	onde MINHA_IMPRESSORA é uma sequência alfanumérica com as letras em maiúsculas.

Utilização do Telnet para Apagar o Endereço IP já Existente

Para apagar o endereço IP durante uma sessão Telnet:

1. Digite `cold-reset` e pressione **Enter**.
2. Digite `quit` e pressione **Enter** para sair do Telnet.

Nota

Esse procedimento redefine todos os parâmetros TCP/IP, mas afeta somente o subsistema TCP/IP. Após a conclusão deste procedimento, o servidor de impressão deve ser desligado e ligado novamente. Os parâmetros para outros subsistemas, como IPX/SPX (Novell NetWare) ou AppleTalk não são afetados.

Utilização do Servidor de Web Incorporado

Você pode definir os parâmetros IP nos servidores de impressão HP JetDirect que suportam o servidor de Web incorporado. Para obter mais informações, consulte o Apêndice B.

Utilização do Painel de Controle da Impressora

Esta subseção descreve como configurar o servidor de impressão interno HP JetDirect usando o painel de controle da impressora.

Se a configuração do servidor de impressão HP JetDirect for suportada a partir do painel de controle da impressora, será possível definir os parâmetros de configuração de rede listados a seguir.

- Endereço IP do servidor de impressão
- Máscara da sub-rede
- Endereço de gateway padrão
- Endereço do servidor syslog
- Período do tempo de espera inativo

Se a configuração do painel de controle da impressora for suportada, consulte o guia de instalação do hardware do servidor de impressão ou o guia do usuário da impressora para obter instruções sobre como configurar o servidor de impressão a partir do painel de controle da impressora.

Para configurar outros parâmetros, utilize BOOTP/TFTP para configurar todos os parâmetros do servidor de impressão.

Se o servidor de impressão HP JetDirect for configurado para receber sua configuração a partir do painel de controle da impressora, a configuração será salva no servidor de impressão mesmo quando desligado. Para obter informações sobre esses parâmetros, consulte a Tabela 3.4.

Tabela 3.4 Parâmetros do Servidor de Impressão (1 de 2)

Item de Menu do Servidor de Impressão Interno JetDirect	Descrição
CFG NETWORK=NO*	Seleciona o acesso ou não aos itens de menu do JetDirect. NO* (padrão) indica que você não deseja ter acesso ao menu. Esse item deve ser alterado para YES* para que se tenha acesso ao menu do EIO do JetDirect.
IPX/SPX=ON* DLC/LLC=ON* TCP/IP=ON* ETALK=ON*	Identifica se a pilha do protocolo está ativada ou desativada. O padrão é ON*. Altere esse item para OFF* a fim de desativar esse protocolo.
CFG IPX/SPX=NO*	<p>Seleciona o acesso ou não ao menu IPX/SPX para configurar os parâmetros do protocolo IPX/SPX.</p> <p>No menu IPX/SPX, é possível especificar o parâmetro <i>Tipo de Quadro</i> utilizado na sua rede.</p> <ul style="list-style-type: none"> ■ O padrão é AUTO, para configurar e limitar automaticamente o tipo de quadro ao que foi detectado. ■ No caso das placas Ethernet, as opções de tipo de quadro incluem EN_8023, EN_II, EN_8022, EN_SNAP. ■ No caso das placas Token Ring, as opções de tipo de quadro incluem TR_8022, TR_SNAP. <p>No menu IPX/SPX para as placas Token Ring, é possível também especificar os parâmetros <i>NetWare Source Routing (Roteamento da Origem Netware)</i>, que incluem SRC RT=AUTO (padrão), OFF, SINGLE R ou ALL RT.</p>

Tabela 3.4 Parâmetros do Servidor de Impressão (2 de 2)

Item de Menu do Servidor de Impressão Interno JetDirect	Descrição
CFG TCP/IP=NO*	<p>Seleciona o acesso ou não ao menu TCP/IP para configurar os parâmetros do protocolo TCP/IP.</p> <p>No menu TCP/IP, pode ser especificado o BOOTP=YES* para que os parâmetros TCP/IP sejam automaticamente configurados por um servidor BootP ou DHCP, quando a impressora for ligada.</p> <p>Se for especificado BOOTP=NO, os seguintes parâmetros TCP/IP podem ser configurados manualmente no painel de controle:</p> <ul style="list-style-type: none">■ Cada byte do endereço IP (IP)■ Máscara de Sub-rede (SM)■ Servidor Syslog (LG)■ Gateway Padrão (GW)■ O Tempo Limite de Espera (o padrão é 90 segundos, 0 desativa o tempo limite)
CFG ETALK=NO*	<p>Seleciona o acesso ou não ao menu EtherTalk para configurar o parâmetro por fase AppleTalk (ETALK PHASE=1 ou 2) para a sua rede.</p>

Passagem para Outra Rede

Ao passar um servidor de impressão HP JetDirect que está configurado com um endereço IP para uma nova rede, verifique se o endereço IP não entra em conflito com endereços na rede. É possível alterar o endereço IP do servidor de impressão para um que possa ser utilizado na nova rede ou apagar o endereço IP atual e configurar um outro endereço depois que estiver instalado na nova rede. Redefina manualmente o servidor de impressão (consulte o Capítulo 6, “Resolução de Problemas com o Servidor de Impressão HP JetDirect,” para obter instruções).

Se o servidor BOOTP atual não puder ser alcançado, pode ser necessário localizar um servidor BOOTP diferente e configurar a impressora para esse servidor.

Caso o servidor de impressão tenha sido configurado com o BOOTP, DHCP ou RARP, edite os arquivos de sistema adequados com as configurações atualizadas. Se o endereço IP for configurado manualmente (por exemplo, no painel de controle da impressora ou no Telnet), reconfigure os parâmetros IP conforme a descrição neste capítulo.

Configuração para Impressão com LPD

Introdução

O servidor de impressão HP JetDirect contém um módulo de Servidor LPD (Line Printer Daemon, Daemon de impressora linear) para dar suporte à impressão LPD. Este capítulo descreve como configurar o HP JetDirect para ser utilizado com vários sistemas que suportam esse tipo de impressão. Essas instruções incluem:

- LPD nos sistemas UNIX
 - Configuração de sistemas UNIX baseados em BSD utilizando o LPD
 - Configuração de filas de impressão usando o utilitário SAM (sistemas HP-UX)
- LPD nos sistemas Windows NT/2000
- LPD nos sistemas Mac OS

Sobre o LPD

O Line Printer Daemon (LPD) refere-se ao protocolo e aos programas associados aos serviços de spooler de impressora linear que podem ser instalados em vários sistemas TCP/IP.

Alguns dos sistemas mais utilizados nos quais o servidor de impressão HP JetDirect suporta funcionalmente o LPD incluem:

- Sistemas UNIX baseados em Berkeley (BSD)
- HP-UX
- Solaris
- IBM AIX
- Linux
- Windows NT/2000
- Mac OS

Os exemplos de configuração do UNIX nesta seção mostram a sintaxe para os sistemas UNIX com base em BSD. A sintaxe para o sistema que está sendo utilizado pode variar. Consulte a documentação do sistema para obter a sintaxe correta.

Nota

A funcionalidade do LPD pode ser utilizada com qualquer implementação do host de LPD que esteja em conformidade com o documento RFC 1179. O processo para a configuração de spoolers de impressora, entretanto, pode ser diferente. Consulte a documentação do sistema para obter informações sobre a configuração desses sistemas.

Os programas e protocolo LPD incluem o seguinte:

Tabela 4.1 Programas e Protocolos LPD

Nome do Programa	Objetivo do Programa
lpr	Posiciona os trabalhos em fila para impressão.
lpq	Exibe filas de impressão.
lprm	Remove trabalhos de filas de impressão.
lpc	Controla filas de impressão.
lpd	Varre e imprime os arquivos se a impressora especificada estiver conectada com o sistema. Se a impressora especificada estiver conectada com outro sistema, esse processo encaminhará os arquivos a um processo lpd no sistema remoto em que os arquivos deverão ser impressos.

Requisitos para a Configuração do LPD

Antes que a impressão LPD possa ser utilizada, a sua impressora deve ser conectada adequadamente à rede, através do servidor de impressão HP JetDirect e as informações de status do servidor de impressão devem estar disponíveis. Essas informações estão relacionadas na página de configuração de impressora do HP JetDirect. Se não imprimiu uma página de configuração na impressora, consulte o guia de instalação de hardware do servidor de impressão ou o guia de primeiros passos da impressora para obter instruções. Você também deve ter o seguinte:

- Um sistema operacional que suporte a impressão com LPD.
- Acesso de Superusuário (raiz) ou de Administrador ao sistema.
- O endereço de hardware da LAN (ou endereço de estação) do servidor de impressão. Esse endereço é impresso junto com as informações de status do servidor de impressão na página de configuração do HP JetDirect e tem a seguinte forma:

ENDEREÇO HW LAN: xxxxxxxxxxxx

onde x é um dígito hexadecimal (por exemplo, 001083123ABC).

- Um endereço IP configurado no servidor de impressão HP JetDirect.

Visão geral da configuração LPD

As seguintes etapas são necessárias para configurar o servidor de impressão HP JetDirect para impressão com LPD:

1. Configuração de parâmetros IP.
2. Configuração de filas de impressão.
3. Impressão de um arquivo de teste.

As seções a seguir fornecem descrições detalhadas para cada etapa.

Etapa 1. Configuração de Parâmetros IP

Para configurar os parâmetros IP no servidor de impressão HP JetDirect, consulte o Capítulo 3. Para obter informações sobre as redes TCP/IP, consulte o Apêndice A.

Etapa 2. Configuração de Filas de Impressão

Configure uma fila de impressão para cada impressora ou personalidade de impressora (PCL ou PostScript) utilizada no sistema. Além disso, filas diferentes são necessárias para arquivos formatados e não formatados. Os nomes de filas `text` e `raw`, nos seguintes exemplos (consulte a marca `rp`), têm significados especiais.

Table 4.2 Nomes de Filas Suportados

<code>raw</code> , <code>raw1</code> , <code>raw2</code> , <code>raw3</code>	nenhum processamento
<code>text</code> , <code>text1</code> , <code>text2</code> , <code>text3</code>	adicionado um retorno de carro (CR)
<code>auto</code> , <code>auto1</code> , <code>auto2</code> , <code>auto3</code>	automático

O daemon de impressora linear no servidor de impressão HP JetDirect trata os dados na fila `text` como texto não formatado ou ASCII e acrescenta um retorno de carro a cada linha antes de enviá-los à impressora. Observe que o comportamento real observado é que um comando de terminação de linha PCL (valor 2) é emitido no começo do trabalho. O daemon de impressora linear trata os dados na fila `raw` como arquivos formatados com as linguagens PCL, PostScript ou HP-GL/2 e envia os dados inalterados para a impressora. Os dados na fila `auto` serão processados automaticamente como texto ou brutos (`raw`), conforme for adequado. Se o nome da fila for diferente dos acima, o servidor de impressão JetDirect o considera `raw1`.

Etapa 3. Impressão de um Arquivo de Teste

Imprima um arquivo de teste utilizando os comandos LPD. Para obter instruções, consulte as informações fornecidas pelo sistema.

LPD nos Sistemas UNIX

Configuração das Filas de Impressão para os Sistemas Baseados em BSD

Edite o arquivo `/etc/printcap` para incluir as seguintes entradas:

```
nome_imprensa|nome_curto_imprensa:\
:lp=:\
:rm=nome_nó:\
:rp=argumento_nome_imprensa_remota:\ (deve ser
text, raw ou auto)
:lf=/usr/spool/lpd/nome_arquivo_registro_erro:\
:sd=/usr/spool/lpd/nome_imprensa:
```

em que `nome_imprensa` identifica a impressora ao usuário, `nome_nó` identifica a impressora na rede e `argumento_nome_imprensa_remota` é a designação da fila de impressão.

Para obter mais informações sobre `printcap`, consulte a página de configuração **printcap**.

Exemplo 1

(nome sugerido para uma impressora ASCII ou texto):

```
lj1_text|text1:\
:lp=:\
:rm=laserjet1:\
:rp=text:\
:lf=/usr/spool/lpd/lj1_text.log:\
:sd=/usr/spool/lpd/lj1_text:
```

Exemplo 2

(nome sugerido para impressoras PostScript, PCL ou HP-GL/2):

```
lj1_raw|raw1:\
:lp=:\
:rm=laserjet1:\
:rp=raw:\
:lf=/usr/spool/lpd/lj1_raw.log:\
:sd=/usr/spool/lpd/lj1_raw:
```

Caso a sua impressora não dê suporte à comutação entre as linguagens PostScript, PCL e HP-GL/2, utilize o painel de controle da impressora (caso haja algum) para selecionar a linguagem da impressora ou utilize o aplicativo para escolhê-la através dos comandos incorporados nos dados de impressão.

Verifique se os usuários sabem os nomes das impressoras, uma vez que esses nomes deverão ser digitados na linha de comando para impressão.

Crie o diretório de spooler, fazendo as seguintes entradas. No diretório root, digite:

```
mkdir /usr/spool/lpd
cd /usr/spool/lpd
mkdir nome_impressora_1 nome_impressora_2
chown daemon nome_impressora_1 nome_impressora_2
chgrp daemon nome_impressora_1 nome_impressora_2
chmod g+w nome_impressora_1 nome_impressora_2
```

em que nome_impressora_1 e nome_impressora_2 referem-se às impressoras que serão colocadas em spool. É possível colocar várias impressoras em spool. O exemplo a seguir mostra o comando para a criação dos diretórios de spool para impressoras utilizadas para imprimir texto (ou ASCII) e para impressão PCL ou PostScript.

Exemplo:

```
mkdir /usr/spool/lpd
cd /usr/spool/lpd
mkdir lj1_text lj1_raw
chown daemon lj1_text lj1_raw
chgrp daemon lj1_text lj1_raw
chmod g+w lj1_text lj1_raw
```

Configuração de Filas de Impressão Utilizando SAM (Sistemas HP-UX)

Em sistemas HP-UX, é possível usar o utilitário SAM para configurar filas de impressão remota para imprimir arquivos “text” (ASCII) ou “raw” (PCL, PostScript ou outras linguagens de impressora).

Antes de executar o programa SAM, selecione um endereço IP para o servidor de impressão HP JetDirect e configure uma entrada para ele no arquivo `/etc/hosts` no sistema que está executando HP-UX.

1. Inicialize o utilitário SAM como um superusuário.
2. Selecione **Peripheral Devices** (Dispositivos periféricos) no menu Principal.
3. Selecione **Printers/Plotters** (Impressoras/plotters) no menu *Peripheral Devices*.
4. Selecione **Printers/Plotters** no menu *Printers/Plotters*.
5. Selecione **Add a Remote Printer** (Adicionar uma impressora remota) na lista *Actions* (Ações) e, em seguida, selecione o nome de uma impressora.

Exemplos: `minha_impressora` ou `impressora1`

6. Selecione um nome de sistema remoto.

Exemplo: `jetdirect1` (nome de nó do servidor de impressão HP JetDirect)

7. Selecione um nome de impressora remota.

Digite `text` para ASCII ou `raw` para PostScript, PCL ou HP-GL/2.

8. Verifique se há uma impressora remota em um sistema BSD.
Digite `Y`.
9. Clique em **OK**, na parte inferior do menu. Se a configuração obtiver êxito, o programa imprimirá a mensagem:

```
The printer has been added and is ready to accept
print requests.
```

10. Clique em **OK** e selecione **Exit** no menu *List*.
11. Selecione **Exit Sam**.

Nota

Por padrão, o lpsched não está em execução. Ative o programador ao configurar as filas de impressão.

Impressão de um Arquivo de Teste

Para verificar se as conexões da impressora e do servidor de impressão estão corretas, imprima um arquivo de teste.

1. No aviso do sistema Unix, digite:

```
lpr -Pnome_impressora nome_arquivo
```

em que nome_impressora é a impressora designada e nome_arquivo refere-se ao arquivo a ser impresso.

Exemplos (para sistemas baseados em BSD):

Arquivo Texto: `lpr -Ptexto1 arquivo-texto`

Arquivo PCL: `lpr -Praw1 arquivo-pcl.pcl`

Arquivo PostScript: `lpr -Praw1 arquivops.ps`

Arquivo HP-GL/2: `lpr -Praw1 arquivo-hppl.hpg`

Para sistemas HP-UX, substitua `lp -d` por `lpr -P`.

2. Para obter status de impressão, digite o seguinte no aviso do UNIX:

```
lpq -Pnome_impressora
```

em que nome_impressora é a impressora designada.

Exemplos (para sistemas baseados em BSD):

```
lpq -Ptexto1
```

```
lpq -Praw1
```

Para sistemas HP-UX, substitua `lpstat` por `lpq -P` para obter o status de impressão.

Isso inclui o processo de configuração do servidor de impressão HP JetDirect para usar LPD.

LPD nos Sistemas Windows NT/2000

Esta seção descreve como configurar as redes Windows NT/2000 para utilizar os serviços LPD (Line Printer Daemon) do HP JetDirect.

O processo tem duas fases:

- Instalação do software do TCP/IP (caso já não esteja instalado).
- Configuração de uma impressora LDP de rede.

Instalação do Software do TCP/IP

Este procedimento permite verificar se o TCP/IP se encontra instalado no sistema Windows NT, possibilitando, também, sua instalação, caso seja necessária.

Nota Você pode precisar dos arquivos ou dos CD-ROMs de distribuição do sistema Windows para instalar os componentes TCP/IP.

1. Para você verificar se possui o protocolo de impressão TCP/IP Microsoft e o suporte para impressão TCP/IP:
 - Windows 2000—Clique em **Iniciar, Configurações, Painel de controle**. A seguir, clique duas vezes na pasta **Conexões dial-up e de redes**. Selecione **Conexão local** para sua rede e, a seguir, clique no menu **Arquivo** e selecione **Propriedades**.

Se o Protocolo Internet (TCP/IP) estiver listado e ativado na lista de componentes utilizados por essa conexão, o software necessário já está instalado (prossiga em “Configuração de uma Impressora de Rede para Sistemas Windows 2000”). Se não, vá para a etapa 2.

- NT 4.0—Clique em **Iniciar**, **Configurações** e **Painel de controle**. Em seguida, clique duas vezes na opção **Rede** para que seja apresentada a caixa de diálogo *Rede*.

Se o protocolo TCP/IP estiver listado na guia *Protocolos*, e o protocolo de impressão TCP/IP Microsoft estiver listado na guia *Serviços*, isto significa que você já instalou o software necessário. (Passe para “Configuração de uma Impressora de Rede para Sistemas Windows NT 4.0”.) Caso contrário, vá para a etapa 2.

2. Caso não tenha instalado o software anteriormente:

- Windows 2000—Na janela *Propriedades da conexão local*, clique em **Instalar**. Na janela *Selecionar tipos de componente de rede*, selecione **Protocolo** e clique em **Adicionar** para o **Protocolo Internet (TCP/IP)**.

Siga as instruções na tela.

- NT 4.0—Clique no botão **Adicionar** para cada guia e instale o **Protocolo TCP/IP** e o serviço **Microsoft TCP/IP Printing**.

Siga as instruções apresentadas na tela.

Quando solicitado, digite o caminho completo para os arquivos de distribuição do Windows NT (talvez você precise do CD-ROM da estação de trabalho ou servidor Windows NT).

3. Digite os valores da configuração TCP/IP do computador:

- Windows 2000—Na guia **Geral** na janela *Propriedades da conexão de área local*, selecione **Protocolo Internet (TCP/IP)** e clique em **Propriedades**.
- NT 4.0—Você será automaticamente solicitado a fornecer valores de configuração TCP/IP. Se isso não ocorrer, selecione a guia **Protocolos** na janela *Redes* e selecione **Protocolo TCP/IP**. Em seguida, clique em **Propriedades**.

Se estiver configurando um servidor Windows, digite o endereço IP, o endereço do gateway padrão e a máscara da sub-rede nos espaços adequados.

Se você estiver configurando um cliente, verifique com o administrador da rede se você deve ativar a configuração automática de TCP/IP ou se deve digitar um endereço IP estático, um endereço de gateway padrão e uma máscara de sub-rede nos espaços adequados.

4. Clique em **OK** para sair.
5. Se solicitado, saia do Windows e reinicialize o computador para que as alterações entrem em vigor.

Configuração de uma Impressora de Rede para Sistemas Windows 2000

Configure a impressora padrão seguindo estas etapas:

1. Verifique se o Serviço de impressão do Unix está instalado (necessário para disponibilidade da porta LPR):
 - a. Clique em **Iniciar, Configuração e Painel de Controle**. Clique duas vezes na pasta **Conexões dial-up e de rede**.
 - b. Clique no menu **Avançado** e selecione **Componentes de rede opcionais**.
 - c. Selecione e ative **Outro arquivo de rede e serviços de impressão**.
 - d. Clique em **Detalhes** e verifique se **Serviços de impressão para Unix** está ativado. Se não estiver, ative-o.
 - e. Clique em **OK** e, em seguida, em **Avançar**.
2. Abra a pasta Impressoras (na área de trabalho, clique em **Iniciar, Configurações e Impressoras**).
3. Clique duas vezes em **Adicionar impressora**. Da tela de boas-vindas do Assistente para adicionar impressora, clique em **Avançar**.
4. Selecione **Impressora local** e desative automaticamente a detecção automática para a instalação de impressora Plug and Play. Clique em **Avançar**.
5. Selecione **Criar uma nova porta** e selecione **Porta LPR**. Clique em **Avançar**.

6. Na janela *Adicionar impressora compatível com LPR*:
 - Digite o nome do DNS ou endereço IP do servidor de impressão HP JetDirect.
 - Digite (em letras minúsculas) **raw**, **text**, ou **auto** para o nome da impressora ou fila de impressão no servidor de impressão HP JetDirect.

A seguir, clique em **OK**.

Nota

O servidor de impressão HP JetDirect trata os arquivos de texto como texto não-formatado ou arquivos ASCII. Os arquivos do tipo “raw” são arquivos formatados em linguagens de impressora PCL, PostScript ou HP-GL/2.

Para servidores de impressão HP JetDirect externos com três portas, utilize `raw1`, `raw2`, `raw3`, `text1`, `text2`, `text3` ou `auto1`, `auto2`, `auto3` para especificar a porta.

-
7. Selecione o Fabricante e o Modelo da impressora. Se necessário, clique em **Com disco** e siga as instruções para instalar o driver da impressora. Clique em **Avançar**.
 8. Escolha manter o driver existente, se solicitado. Clique em **Avançar**.
 9. Digite um nome de impressora e escolha se essa impressora será a impressora padrão. Clique em **Avançar**.
 10. Escolha se essa impressora estará disponível para outros computadores. Se for compartilhada, digite o nome do compartilhamento que identifique a impressora para os outros usuários. Clique em **Avançar**.
 11. Se desejado, digite o local e outras informações dessa impressora. Clique em **Avançar**.
 12. Escolha entre imprimir ou não uma página de teste, e clique em **Avançar**.
 13. Clique em **Concluir** para fechar o assistente.

Configuração de uma Impressora de Rede para Sistemas Windows NT 4.0

No sistema Windows NT 4.0, configure uma impressora padrão, executando as seguintes etapas:

1. Clique em **Iniciar**, selecione **Configurações** e clique em **Impressoras**. A janela *Impressoras* será aberta.
2. Clique duas vezes em **Adicionar impressora**.
3. Selecione **Meu Computador** e, em seguida, clique em **Avançar**.
4. Clique em **Adicionar porta**.
5. Selecione **Porta LPR** e clique em **Nova porta**.
6. Na caixa *Nome ou endereço do servidor provendo o lpd*, digite o endereço IP ou o nome do servidor de impressão HP JetDirect.

Nota Os clientes NT podem digitar o endereço IP ou o nome do servidor NT que se encontra configurado na impressão LPD.

7. Na caixa *Impressora ou fila de impressão no servidor*, digite (em minúsculas) *raw*, *text* ou *auto*. Em seguida, clique em **OK**.

O servidor de impressão HP JetDirect trata os arquivos “text” como texto não formatado ou arquivos ASCII. Os arquivos que são “raw” são formatados em linguagens de impressora PCL, PostScript ou HP-GL/2.

Nota Para os servidores de impressão externos HP JetDirect com três portas, utilize *raw1*, *raw2*, *raw3*, *text1*, *text2*, *text3* ou *auto1*, *auto2*, *auto3* para especificar a porta.

8. Verifique se a porta está selecionada na lista *Adicionar Impressora* das portas disponíveis e clique em **Avançar**.
9. Siga as instruções da tela para concluir a configuração.

Verificação da Configuração

De dentro do Windows NT, imprima um arquivo a partir de qualquer aplicativo. Se o arquivo for impresso corretamente, a configuração foi bem-sucedida.

Se o trabalho de impressão não for bem-sucedido, tente imprimir diretamente a partir do DOS, utilizando a seguinte sintaxe:

```
lpr -S<endereço_ip> -P<nome_fila> nome_arquivo
```

em que endereço_ip é o endereço IP do servidor de impressão, nome_fila é o nome “raw” ou “text”, e nome_arquivo é o arquivo que será impresso.

Se o arquivo for impresso corretamente, a configuração foi bem-sucedida. Se o arquivo não for impresso ou for impresso incorretamente, consulte o capítulo “Resolução de Problemas com o Servidor de Impressão HP JetDirect”.

Impressão a partir de Clientes Windows

Se a impressora LPD no servidor NT/2000 for compartilhada, os clientes Windows podem se conectar com a impressora no servidor NT/2000, usando o utilitário Adicionar impressora do Windows na pasta Impressoras.

LPD nos Sistemas Mac OS

Uma LaserWriter 8 versão 8.5.1 ou posterior é necessária para dar suporte a impressão IP nos computadores que executam uma das opções abaixo:

- Mac OS 8.1 ou posterior
- Mac OS 7.5 a Mac OS 7.6.1
- Desktop Printer Utility 1.0 ou posterior

Nota A impressão IP na LaserWriter 8 não está disponível para Mac OS 8.0.

Atribuição de um Endereço IP

Antes de configurar uma impressora para impressão LPR, atribua um endereço IP à impressora ou ao servidor de impressão. Use o Utilitário HP LaserJet para configurar o endereço IP da impressora da seguinte maneira:

1. Clique duas vezes em **Utilitário HP LaserJet** na pasta HP LaserJet.
2. Clique no botão **Settings** (Configurações).
3. Selecione **TCP/IP** na lista de rolagem e, em seguida, clique em **Edit** (Editar).
4. Selecione a opção desejada. Você pode obter automaticamente a configuração TCP/IP do servidor DHCP ou BOOTP, ou especificar manualmente a configuração do TCP/IP.

Configuração do Mac OS

Para configurar um computador para impressão LPR, siga o procedimento abaixo:

1. Inicie o *Desktop Printer Utility*.
2. Selecione **Printer (LPR)** (Impressora LPR) e clique em **OK**.
3. Na seção *PostScript Printer Description (PPD) File* (Arquivo de descrição de impressora PostScript), clique em **Change...** (Alterar...) e selecione a PPD para a sua impressora.
4. Na seção *Internet Printer* ou *LPR Printer* (Impressora de Internet ou Impressora LPR), dependendo da sua versão do Desktop Printer Utility, clique em **Change...** (Alterar...).
5. Digite o endereço IP ou o nome do domínio da impressora em *Printer Address* (Endereço da Impressora).
6. Digite o nome da fila, se for utilizado. Do contrário, deixe-o em branco.

Nota

O nome da fila é normalmente `raw`. Para o servidor de impressão externo HP JetDirect com três portas, o nome deve ser `raw1`, `raw2` ou `raw3`, dependendo da porta à qual a impressora estiver anexada.

-
7. Clique em **Verify** (Verificar) para certificar-se de que a impressora foi encontrada.
 8. Clique em **OK** ou **Create** (Criar), dependendo da versão do Desktop Printer Utility.
 9. Vá para o menu **File** (Arquivo) e selecione **Save** (Salvar) ou utilize a caixa de diálogo de salvamento resultante, dependendo da sua versão do Desktop Printer Utility.
 10. Digite um nome e uma localização para o ícone da impressora da área de trabalho e clique em **OK**. O nome padrão é o endereço IP da impressora e a localização padrão é a área de trabalho.
 11. Saia do programa.

Para obter as informações mais recentes sobre a utilização dos serviços LPD do HP JetDirect a partir dos sistemas Mac OS, procure “LPR printing” no site da web Tech Info Library da Apple Computer em <http://til.info.apple.com>.

Impressão FTP

Introdução

O FTP (File Transfer Protocol) é um utilitário básico de conectividade TCP/IP para transferência de dados entre sistemas. A impressão FTP é um modo de usar esse utilitário para enviar os arquivos de impressão de um sistema de cliente para uma impressora conectada através do HP JetDirect. Em uma sessão de impressão FTP, o cliente conecta e envia um arquivo de impressão para um servidor de FTP HP JetDirect que, por sua vez, passa-os para a impressora.

O servidor de FTP HP JetDirect pode ser ativado ou desativado através de um utilitário de configuração, como o Telnet.

Requisitos

A impressão FTP requer o seguinte:

- Servidores de impressão HP JetDirect com firmware versão X.08.03 ou posterior.
- Sistemas clientes TCP/IP usando FTP compatível com RFC 959.

Nota Para obter a lista mais recente dos sistemas testados, visite a Central On-line de Atendimento ao Cliente HP em www.hp.com/support/net_printing.

Arquivos de Impressão

O servidor de FTP HP JetDirect transfere os arquivos de impressão para a impressora mas não os interpreta. Para obter uma impressão correta, os arquivos de impressão devem estar em uma linguagem que a impressora reconheça (como PostScript, PCL ou texto sem formatação). No caso dos trabalhos de impressão formatados, é necessário, inicialmente, imprimir em um arquivo a partir do seu aplicativo utilizando o driver para a impressora selecionada, em seguida, transfira o arquivo de impressão para a impressora através de uma sessão de FTP. No caso dos arquivos de impressão formatados, use as transferências do tipo binário (imagem).

Utilização da Impressão FTP

Conexões do FTP

Semelhante às transferências de arquivos FTP padrão, a impressão FTP utiliza duas conexões TCP: uma de controle e outra de dados.

Quando uma sessão é aberta, permanece ativa até que o cliente feche a conexão ou que ela fique ociosa por 900 segundos (15 minutos) (essa definição não pode ser configurada).

Conexão de Controle

Usando um FTP padrão, o cliente abre uma conexão de controle para servidor de FTP no servidor de impressão HP JetDirect. As conexões de controle do FTP são utilizadas para trocar comandos entre o cliente e o servidor de FTP. O servidor de impressão HP JetDirect suporta até três conexões de controle (ou sessões de FTP) simultaneamente. Se o número de conexões permitidas for ultrapassado, será exibida uma mensagem informando que o serviço não está disponível.

As conexões de controle do FTP utilizam a porta 21 do TCP.

Conexão de Dados

Uma segunda conexão, de dados, é criada sempre que um arquivo for transferido entre o cliente e o servidor de FTP. O cliente controla a criação de uma conexão de dados emitindo os comandos que requerem esse tipo de conexão (como os comandos de FTP `ls`, `dir` ou `put`).

Embora os comandos `ls` e `dir` sejam sempre aceitos, o servidor de FTP HP JetDirect suporta apenas uma conexão de dados para impressão por vez.

O modo de transmissão para uma conexão de dados do FTP com o servidor de impressão HP JetDirect é sempre de stream, que marca o final de arquivo ao ser fechada uma conexão.

Quando uma conexão de dados é estabelecida, pode ser especificado o tipo de transferência de arquivos (ASCII ou binário). Embora alguns clientes possam tentar negociar automaticamente um tipo de transferência, o padrão é ASCII. Para determinar o tipo de transferência, digite o comando `bin` ou `ascii` no prompt do FTP.

Login de FTP

Para iniciar uma sessão de FTP, digite o seguinte comando em um prompt do MS-DOS ou UNIX:

```
ftp <endereço IP>
```

onde <endereço IP> é o endereço IP válido ou nome do nó configurado para o servidor de impressão HP JetDirect.

Se a conexão for bem-sucedida, serão exibidos o modelo e a versão de firmware do HP JetDirect.

Após uma conexão bem-sucedida, é solicitado um nome de login e uma senha ao usuário. O padrão é o nome de login do cliente. O servidor de FTP JetDirect aceitará qualquer nome de usuário. As senhas são ignoradas.

Se o login for bem-sucedido, será exibida uma mensagem “230” no sistema do cliente. Além disso, as portas de impressão do HP JetDirect disponíveis serão exibidas. Os servidores de impressão externos HP JetDirect multiportas exibirão todas as disponíveis, sendo a Port1 o padrão. Para alterar as portas, utilize o comando `cd` (alterar diretório) do FTP. Para ver um exemplo de um login bem-sucedido, consulte “Exemplo de uma Sessão de FTP”.

Finalização de uma Sessão de FTP

Para finalizar uma sessão de FTP, digite `quit` ou `bye`.

Comandos

A Tabela 5.1 resume os comandos disponíveis para o usuário durante uma sessão de impressão FTP.

Tabela 5.1 Comandos do Usuário para o Servidor de FTP HP JetDirect

Comando	Descrição
Ctrl-C	Pressione as teclas Ctrl e C simultaneamente para interromper o comando de serviço FTP e qualquer transferência de dados. A conexão de dados será fechada.
ascii	Configura uma transferência de arquivo FTP ASCII. Os servidores de impressão HP JetDirect suportam apenas os controles de impressão sem formatação para as transferências de caracteres (são utilizados os valores padrão de espaçamento e margens).
bin	Configura uma transferência de arquivo (imagem) binário FTP.
cd/	/ especifica o diretório-raiz do servidor de FTP HP JetDirect.
cd <porta#>	<porta#> seleciona um número de porta para a impressão. No caso dos servidores de impressão HP JetDirect com uma porta, está disponível somente a porta 1 (port1). Para os servidores de impressão multiportas, especifique port1 (padrão), port2 ou port3.
dir	dir ou ls exibe o conteúdo do diretório atual. Se esse comando for digitado no diretório-raiz, será exibida uma lista de portas para impressão disponíveis. Para os servidores de impressão multiportas, a PORT1 (padrão), PORT2 e PORT3 estão disponíveis para impressão.
ls	
put <nome_arquivo>	<nome_arquivo> especifica o arquivo a ser enviado para a porta de servidor de impressão HP JetDirect selecionado. No caso dos servidores de impressão multiportas, pode ser especificada uma porta diferente no comando: put <nome_arquivo> <porta#>
pwd	Exibe o diretório ou a porta de impressão do JetDirect atual.
quit	quit ou bye conclui a sessão de FTP com o servidor de impressão HP JetDirect.
bye	
rhhelp	Exibe os comandos de FTP suportados.
user <nome_usuario>	<nome_usuario> especifica um usuário. Qualquer usuário será aceito e poderá imprimir na porta selecionada.

Exemplo de uma Sessão de FTP

Este é um exemplo de uma sessão de impressão FTP típica:

```
System> ftp 150.10.2.101
Connected to 150.10.2.101.
220 JD FTP Server Ready
Name (150.10.2.101:root): Kelli
331 Username OK, send identity (email name) as password.
Password:

230- Hewlett-Packard J3265A FTP Server Version 1.0

Directory:      Description:
-----
PORT1 (default) Print to port 1 (HP LaserJet 4000)
PORT2           Print to port 2 (HP Color LaserJet 4500)
PORT3           Print to port 3 (unknown device)

To print a file use the command: put <nome do arquivo>
[portx]
or 'cd' to desired port and use: put <nome do arquivo>

Ready to print to PORT1

230 User logged in.
Remote system type is UNIX.
Using binary mode to transfer files.
ftp> pwd
257 "/" is current directory. (default port is PORT1: HP
LaserJet 4000)
ftp> cd port1
250 CWD command successful
ftp>pwd
257 "/PORT1" is current directory. (HP LaserJet 4000)
ftp> bin
200 Type set to I
ftp> put test
200 PORT command successful
150 Opening data connection...
226 Transfer complete.
18 bytes sent in 0.00 seconds (37.40 Kbytes/s)
ftp> quit
221 Goodbye
System>
script done on Mon Apr 12 16:50:24 1999
```

Resolução de Problemas com o Servidor de Impressão HP JetDirect

Introdução

Este capítulo descreve como diagnosticar e corrigir problemas associados ao servidor de impressão HP JetDirect.

Um fluxograma indica os procedimentos corretos para a resolução dos seguintes problemas:

- Problemas com a impressora.
- Problemas com a instalação e conexão do hardware do HP JetDirect.
- Problemas relacionados com a rede.

Este capítulo também ajuda a compreender a página de configuração do servidor de impressão HP JetDirect.

Para resolver problemas com o servidor de impressão HP JetDirect, os seguintes itens podem ser necessários:

- O guia do usuário da impressora.
- O guia de primeiros passos da impressora.
- Os manuais de instalação do hardware e do software do servidor de impressão.
- As ferramentas e os utilitários de diagnóstico fornecidos com o software de rede (como o utilitário PCONSOLE ou NWADMIN fornecido com o software Novell NetWare ou o comando ping fornecido com sistemas UNIX).
- Uma página de configuração da impressora

Nota

As perguntas freqüentes sobre instalação e configuração dos servidores de impressão HP JetDirect podem ser encontradas na Central On-line de Atendimento ao Cliente HP em http://www.hp.com/support/net_printing.

Redefinição com Padrões de Fábrica

Os padrões no servidor de impressão HP JetDirect (por exemplo, o endereço IP) podem ser redefinidos com os valores de fábrica, usando-se os seguintes procedimentos:

- **Impressora HP LaserJet com Servidor de Impressão Interno (MIO/EIO)**

Redefina o servidor de impressão interno HP JetDirect, redefinindo a impressora. Para obter instruções sobre redefinição da impressora, consulte os manuais que a acompanham.

CUIDADO

A redefinição da impressora fará com que **todas** as configurações da impressora assumam os padrões de fábrica. Após essa redefinição, poderá ser necessário usar o painel de controle da impressora para reconfigurá-la com os valores requeridos pelos usuários.

- **Servidores de Impressão Externos HP JetDirect**

Redefina o servidor de impressão externo HP JetDirect, pressionando e mantendo pressionado o botão **Teste** do servidor de impressão enquanto conecta o cabo de força.

Após redefinir o servidor de impressão HP JetDirect, poderá ser necessário reconfigurar os computadores para impressão.

Resolução de Problemas Gerais

Fluxograma de Resolução de Problemas Avaliação do Problema

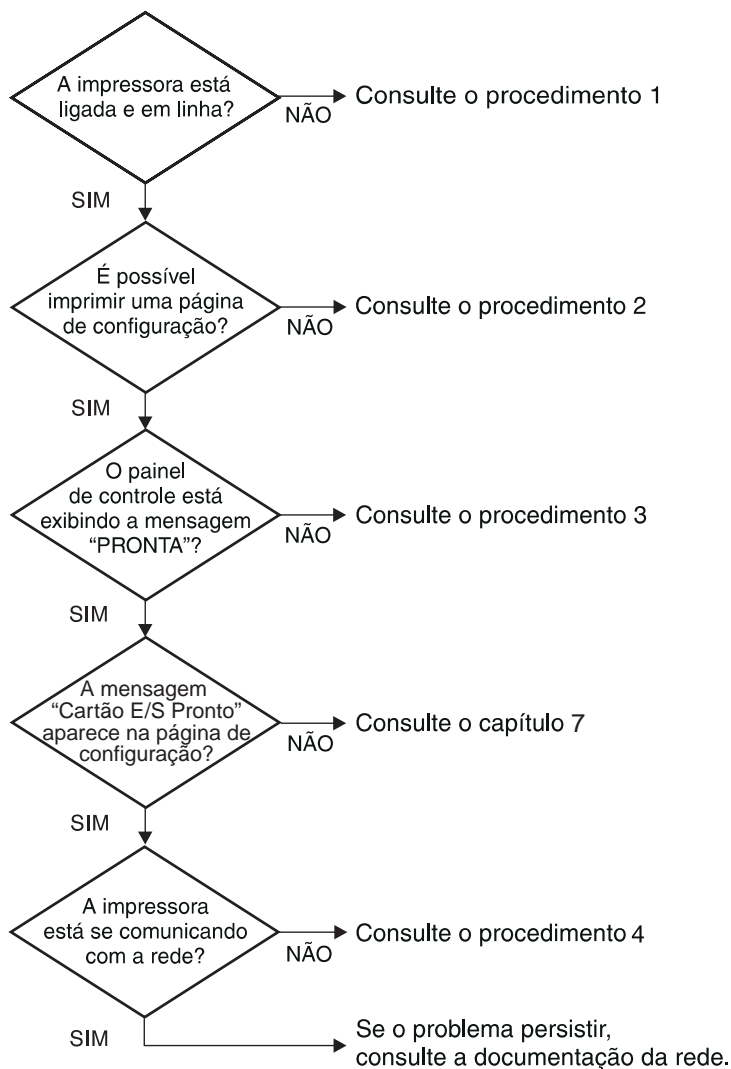


Figura 6.1 Avaliação do Problema

Procedimento 1: Verificando se a Impressora está Ligada e em Linha

Verifique os itens a seguir para confirmar se a impressora está pronta para imprimir.

1. A impressora está conectada e ligada?

Verifique se a impressora está conectada e ligada. Se o problema persistir, pode haver um defeito no cabo de alimentação, na fonte de alimentação ou na impressora.

2. A impressora está on-line?

O indicador de on-line deve estar aceso. Se não estiver, pressione a tecla adequada para colocar a impressora on-line.

3. O painel de controle da impressora está em branco (em impressoras com visor)?

- Verifique se a impressora está ligada.
- Verifique se o servidor de impressão HP JetDirect está instalado corretamente.

4. O indicador de alimentação de formulário está aceso (onde aplicável)?

Se o indicador de alimentação de formulário estiver aceso, poderá indicar que uma Alimentação de Formulário não foi enviada com os dados de impressão, e que os dados estão aguardando uma Alimentação de Formulário para serem impressos. Coloque a impressora fora de linha, pressione **Alimentação de Formulário** e, em seguida, coloque a impressora novamente em estado on-line.

5. Uma mensagem diferente de PRONTA aparece no visor do painel de controle da impressora?

- Consulte o procedimento 3, nesta seção, para obter uma lista de mensagens de erro relacionadas à rede e ações corretivas.
- Consulte a documentação da impressora para obter uma lista completa de mensagens do painel de controle e ações corretivas.

Procedimento 2: Impressão de uma Página de Configuração do HP JetDirect

A página de configuração do HP JetDirect é uma ferramenta importante para a resolução de problemas. As informações dessa página revelam o status da rede e do servidor de impressão HP JetDirect. A capacidade de imprimir uma página de configuração é uma indicação de que a impressora está operando corretamente. Consulte o final desse capítulo para obter descrições das informações nas páginas de configuração.

Verifique os seguintes itens se a página de configuração não for impressa:

1. Você executou as etapas corretas na impressora para imprimir a página de configuração?

As etapas necessárias para imprimir uma página de configuração variam entre diferentes impressoras. Consulte o manual de sua impressora ou o guia de instalação do hardware para o servidor de impressão HP JetDirect a fim de obter instruções específicas sobre a maneira de imprimir uma página de configuração.

2. Existe algum trabalho de impressão em andamento?

Não é possível imprimir uma página de configuração do HP JetDirect na impressora enquanto um trabalho de impressão estiver sendo processado. Aguarde a conclusão do trabalho de impressão, em seguida, imprima a página de configuração.

3. Uma mensagem de erro aparece no visor do painel de controle da impressora?

- Consulte o procedimento 3, nesta seção, para obter uma lista de mensagens de erro relacionadas à rede e ações corretivas.
- Consulte a documentação da impressora para obter uma lista completa de mensagens do painel de controle e ações corretivas.

Procedimento 3: Solução de Mensagens de Erro do Visor da Impressora

Verifique as informações a seguir para solucionar mensagens de erro relacionadas à rede que aparecem no visor do painel de controle da impressora. *Essas informações assumem que uma página de configuração já foi impressa.*

1. 18 MIO NÃO ESTA PRONTA ou 23 MIO NÃO ESTÁ PRONTA aparece no visor da impressora?
 - Se você estiver utilizando cabo coaxial Ethernet fino, um problema no sistema de cabos foi detectado. Verifique o sistema de cabos, as conexões e as configurações do roteador da rede.
 - Se imagens Flash foram carregadas recentemente, desligue a impressora e ligue-a em seguida.
 - Verifique se o nome do servidor de impressão correto aparece próximo a NOME NÓ, na página de configuração. Se não aparecer, consulte o capítulo do sistema operacional de rede para obter informações sobre a instalação.
2. NÃO PRONTO, SUPERIOR MIO ou INFERIOR MIO aparece no visor?
 - Verifique se o servidor de impressão está conectado com a rede.
 - Veja se alguma mensagem de erro aparece na página de configuração. Consulte o final desse capítulo para obter descrições das informações sobre as páginas de configuração ou o capítulo “Mensagens das Páginas de Configuração do HP JetDirect”, para obter informações sobre mensagens de erro.
3. EIO* INICIALIZANDO/NÃO DESLIGUE aparece no visor?

Aguarde dez minutos para ver se a mensagem é limpa. Se não for, pode ser que seja necessário substituir o servidor de impressão HP JetDirect.

4. 40 ERROR aparece no visor?

O servidor de impressão HP JetDirect detectou uma quebra na comunicação de dados. Quando esse erro ocorre, a impressora fica fora de linha.

Uma quebra na comunicação pode resultar da interrupção da conexão da rede física ou da queda do servidor. Se a impressora tiver “continuação automática” e estiver definida para “DES”, pressione a tecla adequada (**Continuar**, por exemplo) na impressora, depois que o problema de comunicação for resolvido, para colocar a impressora on-line novamente. A configuração de continuação automática para ATV força a impressora a reconectar sem intervenção do usuário. Entretanto, isso não resolve o problema de desconexão.

5. Uma mensagem de inicialização <INIT> aparece no visor?

É uma mensagem normal. Aguarde aproximadamente 3 minutos para que a mensagem seja limpa ou para que uma outra mensagem apareça. Se uma outra mensagem aparecer, consulte o manual da impressora ou a página de configuração para obter informações adicionais.

6. Uma mensagem 80 MANUTENCAO aparece no visor?

Desligue a impressora e ligue-a novamente. Se a mensagem reaparecer, reinstale o servidor de impressão HP JetDirect. Se a mensagem de serviço persistir, tente o seguinte procedimento:

- Desligue a impressora.
- Remova o servidor de impressão HP JetDirect da impressora.
- Ligue a impressora novamente.

Se a mensagem persistir após a remoção do servidor de impressão HP JetDirect, o problema pode ser com a impressora. Consulte o manual da impressora para obter mais informações. Se a mensagem não persistir e era uma mensagem **80 SERVIÇO**, o problema é com o servidor de impressão HP JetDirect e será necessário substituí-lo. Consulte as instruções de substituição na garantia. Para obter informações sobre outras mensagens, consulte o manual da impressora.

Dependendo do tipo de problema que causa a mensagem **80 SERVIÇO**, o servidor de impressão pode enviar uma página de diagnóstico à impressora quando o erro ocorrer. Se várias páginas de diagnósticos forem obtidas para uma única falha, encaminhe essas páginas ao revendedor autorizado HP para análise. Se for necessário substituir o servidor de impressão, inclua as páginas de diagnósticos com o servidor de impressão antigo.

7. **EIO INOPERANTE** aparece no visor?
 - Tente um slot diferente, se disponível.
 - Ligue para a assistência técnica da impressora.
8. Uma mensagem diferente de **PRONTA** ou as mensagens listadas nesta seção aparecem no visor?

Consulte a documentação da impressora para obter uma lista completa de mensagens do painel de controle e ações corretivas.

Procedimento 4: Solução de Problemas de Comunicação da Impressora com a Rede

Verifique os itens a seguir para checar se a impressora está se comunicando com a rede. *Essas informações assumem que uma página de configuração já foi impressa.*

1. Existe algum problema de conexão física entre a estação de trabalho ou o servidor de arquivos e o servidor de impressão HP JetDirect?

Verifique o sistema de cabos de rede, as conexões e as configurações do roteador.

2. Os cabos de rede estão conectados adequadamente?

Verifique se a impressora está conectada com a rede utilizando a porta e o cabo do servidor de impressão HP JetDirect corretos. Verifique cada conexão de cabo para ver se está presa e no lugar certo. Se o problema continuar, tente um cabo ou portas diferentes no concentrador (hub) ou no transmissor.

3. A rede está terminada corretamente?

Se estiver utilizando um ThinLAN (cabo coaxial Ethernet fino), a rede deverá formar uma linha e não um loop. Se a impressora for o nó final, o conector BNC deverá ter um terminador de 50-ohm acoplado a uma extremidade.

4. Algum aplicativo de software foi adicionado à rede?

Verifique se o aplicativo é compatível e se está instalado corretamente com os drivers de impressora corretos. Consulte o capítulo adequado para o sistema operacional de rede para verificar a conexão.

5. Os outros usuários conseguem imprimir?

O problema pode ser específico da estação de trabalho. Verifique os drivers de rede da estação de trabalho, os drivers da impressora e o redirecionamento (captura em Novell NetWare).

6. Se outros usuários podem imprimir, eles estão utilizando o mesmo sistema operacional de rede?

Verifique se a configuração do seu sistema operacional de rede está correta.

7. O protocolo está ativado?

Verifique a linha STATUS do seu protocolo na página de configuração do JetDirect. Consulte no final deste capítulo as descrições das informações contidas na página de configuração.

8. Existe alguma mensagem de erro na seção do protocolo sobre a página de configuração?

Consulte o capítulo “Mensagens das Páginas de Configuração do HP JetDirect”, para obter uma lista de mensagens de erro.

9. Se Token Ring estiver sendo utilizada, a taxa dos dados está correta?

Verifique a página de configuração para obter as definições atuais. Se estiverem incorretas, consulte as configurações da rede Token Ring no guia de instalação de hardware.

10. Se for utilizada a Novell NetWare, a impressora (endereço de nó) aparecerá no software HP Web JetAdmin?

- Verifique as configurações da rede e do HP JetDirect na página de configuração. Consulte o final deste capítulo para obter descrições das informações sobre a página de configuração.
- Confirme as configurações da rede para a impressora utilizando o painel de controle (para impressoras com painéis de controle).
- Consulte a seção de resolução de problemas na ajuda on-line incluída no software HP Web JetAdmin para o seu sistema operacional de rede.

11. Se Apple EtherTalk ou LocalTalk estiver sendo utilizada, a impressora aparece no Seletor?
- Verifique as configurações da rede e do HP JetDirect na página de configuração. Consulte o final deste capítulo para obter descrições das informações sobre a página de configuração.
 - Confirme as configurações da rede para a impressora utilizando o painel de controle (para impressoras com painéis de controle).
 - Consulte a seção sobre resolução de problemas na ajuda on-line para o Utilitário HP LaserJet.
 - Verifique se a opção PostScript foi instalada na impressora.
12. Caso você esteja em uma rede TCP/IP, poderá utilizar o Telnet para imprimir diretamente na impressora?
- Use o comando Telnet seguinte:

```
telnet <endereço IP> <porta>
```

onde <endereço IP> é o endereço IP atribuído ao servidor de impressão HP JetDirect e a <porta> é 9100. (As portas de dados 9101 ou 9102 do HP JetDirect também podem ser utilizadas para as portas 2 ou 3, respectivamente, de um servidor de impressão externo JetDirect multiportas.)
 - Na seção Telnet, digite os dados e pressione **Enter**.
 - Os dados serão impressos na impressora (pode ser necessário um avanço de formulário manual).
13. Se for utilizado o Microsoft Windows NT, a impressora aparecerá no software HP Web JetAdmin ou HP JetAdmin?
- Verifique as configurações da rede e do HP JetDirect na página de configuração. Consulte o final deste capítulo para obter descrições das informações sobre a página de configuração.
 - Confirme as configurações da rede para a impressora utilizando o painel de controle (para impressoras com painéis de controle).
 - Consulte a seção de resolução de problemas na ajuda on-line incluída no software HP Web JetAdmin para o seu sistema operacional de rede.

14. Se Microsoft Windows NT 4.0 estiver sendo utilizado, a impressora aparece na caixa de diálogo *Add a Hewlett-Packard Network Peripheral Port?* (Adicionar a porta periférica de rede Hewlett-Packard?)
- Verifique as configurações da rede e do HP JetDirect na página de configuração. Consulte o final deste capítulo para obter descrições das informações sobre a página de configuração.
 - Confirme as configurações da rede para a impressora utilizando o painel de controle (para impressoras com painéis de controle).
 - Consulte a seção sobre resolução de problemas na ajuda on-line incluída com o software HP JetAdmin para o sistema operacional de rede.
15. Caso seja utilizado o HP-UX, Solaris ou Linux, a impressora responderá ao HP Web JetAdmin?
- Verifique as configurações da rede e do HP JetDirect na página de configuração. Consulte o final deste capítulo para obter descrições das informações sobre a página de configuração.
 - Confirme as configurações da rede para a impressora utilizando o painel de controle (para impressoras com painéis de controle).
 - Consulte a seção de resolução de problemas na ajuda on-line incluída no software HP Web JetAdmin para o seu sistema operacional de rede.

Resolução de Problemas em uma Configuração de LPD UNIX

As etapas de resolução de problemas a seguir descrevem como resolver possíveis problemas de impressão com o servidor de impressão HP JetDirect.

1. Imprima uma página de configuração do JetDirect.
2. Verifique se os valores de configuração IP estão corretos. Se não estiverem, reconfigure o servidor de impressão HP JetDirect.

3. Efetue o logon no sistema do host e digite:

```
ping <endereço IP>
```

em que <endereço IP> é o endereço IP atribuído à impressora.

4. Se o comando ping falhar, verifique se o Endereço IP na página de configuração está correto. Se estiver, o problema é com a rede.
5. Se o teste do comando ping passar, imprima um arquivo de teste. No aviso do UNIX, digite:

```
lpr -Pprinter_name test_file (Sistemas Linux com base em BSB)
```

em que nome_impressora é o nome da impressora e arquivo_teste é um arquivo adequado (ASCII, PCL, PostScript, HP-GL/2 ou texto) para a impressora definida na indicação :rp no arquivo printcap.

6. Se o arquivo de teste não for impresso, execute as seguintes etapas:
 - Verifique as entradas de printcap.
 - Verifique o status da impressora (utilizando LPC ou um processo semelhante).
 - Examine o conteúdo do arquivo de registros dessa impressora, como por exemplo,
/usr/spool/lpd/nome_arquivo _registro_erros
 - Verifique outros arquivos de registros, como por exemplo, HP-UX: /usr/adm/syslog

7. Se o arquivo de teste for impresso, mas estiver formatado incorretamente, execute as seguintes etapas:

- Verifique a indicação :rp no arquivo printcap.

Exemplo 1 (nome sugerido para uma impressora ASCII ou texto):

```
text | ljl_text:\
:lp=:\
:rm=laserjet1:\
:rp=text:\
:lf=/usr/spool/lpd/ERRORLOG:\
:sd=/usr/spool/lpd/ljl_text:
```

Exemplo 2 (nome sugerido para impressora PostScript, PCL ou HP-GL/2):

```
raw | ljl_raw:\
:lp=:\
:rm=laserjet:\
:rp=raw:\
:lf=/usr/spool/lpd/ERRORLOG:\
:sd=/usr/spool/lpd/ljl_raw:
```

8. Verifique se a impressora está configurada para imprimir o tipo de arquivo de teste especificado: PCL, PostScript, HP-GL/2 ou ASCII.
9. Verifique se a impressora foi desligada ou se perdeu a conexão de LAN no meio de um trabalho de impressão. Filas LPD poderão se tornar desativadas ou parar de enviar dados se a impressora for desligada ou se a conexão de LAN for quebrada quando a impressora estiver no meio da impressão de um trabalho. (Exemplo: desligar a impressora para limpar um congestionamento de papel.)

Utilize o comando `lpstat -Pqname` do HP-UX para descobrir se a fila foi desativada depois que a impressora foi ligada novamente ou se a conexão foi restabelecida.

A fila desativada pode ser reiniciada com o seguinte comando:

HP-UX: `enable qname`

Compreensão da Página de Configuração da Ethernet (Servidores de Impressão Internos MIO e EIO)

Esta seção descreve a página de configuração da Ethernet/802.3 para os servidores de impressão internos HP JetDirect.

O capítulo 7, “Mensagens das Páginas de Configuração do HP JetDirect”, contém tabelas de mensagens de páginas de configuração correspondentes listadas por sistema operacional de rede.

A seção sobre implementação de rede da página de configuração da Ethernet/802.3 está dividida em sete seções. Os números dos itens na tabela a seguir correspondem às legendas na Figura 6.2 (MIO) e na Figura 6.3 (EIO).

Tabela 6.1 Páginas de Configuração MIO e EIO da Ethernet (Servidores de Impressão Internos) (1 de 2)

Item	Descrição	Informações sobre Resolução de Problemas
1	Informações sobre o produto HP JetDirect (Tabela 7.5)	Esta seção fornece a identificação do produto e informações sobre a seleção da porta.
2	Informações de status sobre o servidor de impressão HP JetDirect (Tabela 7.5)	Lista condições de erro ou Pronta.
3	Dados estatísticos da rede (Tabela 7.5)	É um exemplo de uma rede com bom hardware e várias larguras de banda. Todos os zeros ou uma porcentagem alta de qualquer um dos itens com zero no momento podem indicar problemas com o hardware de rede.
4	Informações de status sobre a Novell NetWare (Tabela 7.1)	Lista informações incluindo Rede Tipo Estrut. Rec. Essa configuração pode indicar que o servidor de impressão HP JetDirect está fazendo o logon no tipo de estrutura errado, que várias estruturas estão utilizando o mesmo número de rede etc.

**Tabela 6.1 Páginas de Configuração MIO e EIO da Ethernet
(Servidores de Impressão Internos) (2 de 2)**

Item	Descrição	Informações sobre Resolução de Problemas
5	Informações de status sobre a Apple EtherTalk/LocalTalk (Tabela 7.2)	Lista informações incluindo se o protocolo AppleTalk está ou não trabalhando corretamente ou se o protocolo está ou não ativado. As informações NET e NÓ podem ser utilizadas para verificar se a impressora está se comunicando ou não corretamente na rede. Nome e zona verificam se você selecionou a impressora correta e P2 (mostrado diretamente abaixo de PRONTA) indica que está sendo utilizado o protocolo Phase 2 EtherTalk. Deverá ser o mesmo na impressora e no computador Mac OS.
6	Informações de status sobre o TCP/IP (Tabela 7.3)	Lista informações que devem ser verificadas quanto à precisão durante a resolução de problemas, como o status do TCP/IP, Endereço IP, Máscara da sub-rede e Gateway Predef. A partir das informações nessa seção, será possível verificar se esse é ou não o único dispositivo utilizando o endereço IP e se o endereço é ou não válido, com base na máscara da sub-rede que está sendo utilizada. Se um roteador for utilizado, será possível verificar se o Gateway Predef. é o endereço do roteador no lado da impressora do roteador. Nota: Apenas os 18 primeiros caracteres do nome do host são impressos na página de configuração.
7	Informações de status sobre o DLC/LLC (Tabela 7.4)	Lista o endereço do servidor depois de configurado.

HP MIO 1

1 HP JETDIRECT J25624 NOVELL STATUS: 16 TCP/IP STATUS: 40
 FIRMWARE REVISION: A.04.00 NOT CONFIGURED APP DUPLICATE IP ADDRESS
 LAN HA ADDRESS: 08009AC3028 MODE: QUEUE SERVER 08009F7FA18
 PORT SELECT: 10BASE-T MODE NAME:
 MFG ID: 261300070310315 SERVER NAME:
 2 I/O CARD READY HOST NAME: NOT SPECIFIED
 CONFIG BY: RARP/BOOTP
 NOVELL RETRANS: 0 IP ADDRESS: 192.0.0.192
 NETWORK FRAME TYPE: RARP SUBNET MASK: NOT SPECIFIED
 00062940 EN_B02.2 2033368 DEF. GATEWAY: 192.0.0.192
 UNKNOWN EN_SNAP 51 SYSLOG SERVER: NOT SPECIFIED
 46200F71 EN_11 1518545 IDLE TIMEOUT (SECONDS): 90
 ===== SMP SET CNTY NAME: ALL
 3 NETWORK STATISTICS UNICAST PACKETS RCV'D: 570530 SMP SET CNTY NAME: NONE
 TOTAL PACKETS RCV'D: 17426444 APPLETTALK STATUS: READY
 BAD PACKETS RCV'D: 61 ETALK NET: 326 NODE: 129 P2 BOOTP SERVER: 0.0.0.0
 FRAMING ERRORS RCV'D: 0 ETALK NET: 0 NODE: 191 COWFIG FILE:
 PACKETS TRANSMITTED: 621494 APPLETTALK NAME: HP LaserJet 5
 UNSENDABLE PACKETS: 2 S12
 XMIT COLLECTIONS: 2 ETALK ZONE: Boise_LAND_5_04Pa DLC/LLC STATUS: CONNECTED
 XMIT LATE COLLECTIONS: 0 wit SERVER ADDRESS: 00092920654

4 6
5 7

Figura 6.2 Página de Configuração da Ethernet (Servidores de Impressão MIO Internos)

HP LaserJet HEWLETT®
 PACKARD

EIO 1 - JETDIRECT PAGE 1

JetDirect Configuration Page

GENERAL INFORMATION

1 HP JETDIRECT J31114 NETWORK STATISTICS UNICAST PACKETS RCV'D: 6741009
 FIRMWARE REVISION: V.15.11 TOTAL PACKETS RCV'D: 6776774
 LAN HA ADDRESS: 08009C51005 BAD PACKETS RCV'D: 0
 PORT SELECT: 10BASE-T (RJ45) FRAMING ERRORS RCV'D: 0
 MFG ID: 37163710F0LS10 PACKETS TRANSMITTED: 4823005
 UNSENDABLE PACKETS: 139
 XMIT COLLECTIONS: 501044
 XMIT LATE COLLECTIONS: 0

2 I/O CARD READY

PROTOCOL INFORMATION

TCP/IP STATUS: READY APPLETTALK STATUS: READY
 ETALK NET: 65281 NODE: 129 P2
 ETALK NET: HP LaserJet 400
 ETALK ZONE: *

6 HOST NAME: hms23
 CONFIG BY: RARP/BOOTP
 IP ADDRESS: 13.29.42.70
 SUBNET MASK: 255.0.0.0
 DEF. GATEWAY: 13.29.42.69
 SYSLOG SERVER: NOT SPECIFIED
 IDLE TIMEOUT (SECONDS): 90
 SMP SET CNTY NAME: ALL
 SMP SET CNTY NAME: NONE
 BOOTP SERVER: 13.29.42.206
 CONFIG FILE:

5
7

WEBJA SERVER:
 NOVELL STATUS: READY NOVELL RETRANS: 35
 MODE: QUEUE SERVER NETWORK FRAME TYPE RCV'D
 MODE NAME: UJIT UNKNOWN EN_11 1403019
 UNKNOWN EN_B02.2 2
 UNKNOWN EN_SNAP 2

4 SERVER NAME: ANTARES

Figura 6.3 Página de Configuração da Ethernet (Servidores de Impressão EIO Internos)

Compreensão da Página de Configuração da Token Ring (Servidores de Impressão MIO e EIO Internos)

Utilize as informações desta seção se a impressora estiver conectada com uma rede Token Ring (802.5) com um servidor de impressão HP JetDirect interno.

O capítulo 7, “Mensagens das Páginas de Configuração do HP JetDirect”, contém tabelas das mensagens da página de configuração correspondente listadas pelo sistema operacional de rede.

A seção de rede da página de configuração do Token Ring é dividida em sete partes. Os números dos itens na tabela a seguir correspondem às legendas na figura 6.4 (MIO) e figura 6.5 (EIO).

Tabela 6.2 Resolução de Problemas com a Página de Configuração Token Ring (Servidores de Impressão Internos) (1 de 2)

Item	Descrição	Informações sobre Resolução de Problemas
1	Informações sobre o produto HP JetDirect e informações (Tabela 7.5)	Esta seção fornece a identificação do produto e informações sobre a seleção da porta.
2	Informações de status sobre o servidor de impressão HP JetDirect (Tabela 7.5)	Lista condições de erro ou Pronta.
3	Dados estatísticos da rede (Tabela 7.5)	É um exemplo de uma rede com bom hardware e várias larguras de banda. Todos os zeros ou uma porcentagem alta de qualquer um dos itens com zero no momento podem indicar problemas com o hardware de rede.
4	Informações de status sobre a Novell NetWare (Tabela 7.1)	Lista informações incluindo Rede Tipo Estrut. Rec. Essa configuração pode indicar se o servidor de impressão HP JetDirect está fazendo o logon no tipo de estrutura errado, se várias estruturas estão utilizando o mesmo número de rede etc.
5	Diagnóstico de Rede (Tabela 7.5)	Lista informações sobre diagnósticos da rede Token Ring.

Tabela 6.2 Resolução de Problemas com a Página de Configuração Token Ring (Servidores de Impressão Internos) (2 de 2)

Item	Descrição	Informações sobre Resolução de Problemas
6	Informações de status sobre o TCP/IP (Tabela 7.3)	<p>Lista informações que deveriam ser verificadas quanto à precisão durante a resolução de problemas, como Status do TCP/IP, Endereço IP, Máscara da sub-rede e Gateway Predef. A partir das informações dessa seção, será possível verificar se esse é ou não o único dispositivo utilizando esse endereço IP e se o endereço é ou não válido, com base na máscara da sub-rede que está sendo utilizada. Se um roteador for utilizado, será possível verificar se o Gateway Predef. é o endereço IP do roteador no lado da impressora do roteador.</p> <p>Nota: Apenas os 18 primeiros caracteres do nome do host são impressos na página de configuração.</p>
7	Informações de status sobre DLC/LLC (Tabela 7.4)	Lista o endereço do servidor depois de configurado.

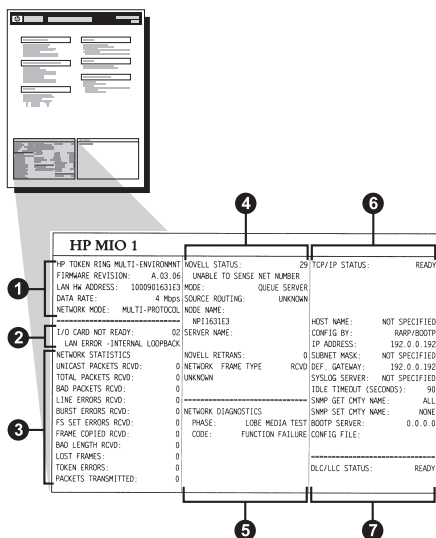


Figura 6.4 Página de Configuração da Rede Token Ring (Servidores de Impressão MIO Internos)

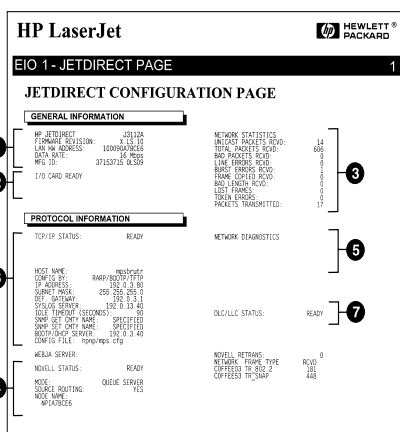


Figura 6.5 Página de Configuração da Rede Token Ring (Servidores de Impressão EIO Internos)

Compreensão das Páginas de Configuração da Ethernet e da Rede Token Ring (Servidores de Impressão Externos)

Esta seção descreve a página de configuração da Ethernet/802.3 e Token Ring/802.5 para os servidores de impressão externos HP JetDirect.

A seção sobre implementação de rede de cada página de configuração está dividida em sete seções. Os números dos itens na tabela a seguir correspondem às legendas nas figuras 6.6 a 6.8. As referências à tabela correspondem às tabelas no capítulo 7.

Tabela 6.3 Páginas de Configuração da Ethernet e Token Ring (Servidores de Impressão Externos) (1 de 2)

Item	Descrição	Informações sobre Resolução de Problemas
1	Informações sobre o ambiente (Tabela 7.5)	Número de revisão do firmware, tipo de rede (Ethernet ou Token Ring), endereço de hardware da LAN, tipo de seleção da porta, portas ativas (servidores de impressão com três portas), velocidade e número de identificação de fabricação.
2	Informações sobre o status do servidor de impressão HP JetDirect (Tabela 7.5)	Lista condições de erro ou Pronta.
3	Dados estatísticos da rede (Tabela 7.5)	Pacotes recebidos, erros de enquadramento, transmitir colisões e outros dados estatísticos da rede.
4	Informações sobre o status da Novell NetWare (Tabela 7.1)	Tipos de estruturas Novell NetWare recebidos. Pode indicar se o servidor de impressão está fazendo o logon no tipo de estrutura errado, que várias estruturas estão usando o mesmo número de rede etc.
5	Mensagens de configuração do DLC/LLC (Tabela 7.4)	Status do protocolo DLC/LLC.

**Tabela 6.3 Páginas de Configuração da Ethernet e Token Ring
(Servidores de Impressão Externos) (2 de 2)**

Item	Descrição	Informações sobre Resolução de Problemas
6	Informações de status sobre o TCP/IP (Tabela 7.3)	Status do TCP/IP, endereço IP, servidor BOOTP e outras informações sobre a configuração.
7	Informações sobre o status da Apple EtherTalk (Tabela 7.3)	(Apenas Ethernet) Se o protocolo AppleTalk está trabalhando adequadamente ou se está ativado. Use NET ou NÓ para verificar se a impressora está se comunicando corretamente na rede. ZONE verifica se a impressora correta foi selecionada. P2 (abaixo de PRONTA) indica que o protocolo Phase 2 EtherTalk está sendo usado, que deve ser o mesmo na impressora e no Mac OS.

Hewlett-Packard JetDirect EX Plus3 (PCL Configuration Page)			
EP ADDRESS: J531A	EP ADDRESS: J531A	EP ADDRESS: J531A	EP ADDRESS: J531A
FORMARE EP: 1	FORMARE EP: 1	FORMARE EP: 1	FORMARE EP: 1
LAN IP ADDRESS: 192.168.1.1	LAN IP ADDRESS: 192.168.1.1	LAN IP ADDRESS: 192.168.1.1	LAN IP ADDRESS: 192.168.1.1
PORT KEY: 0	PORT KEY: 0	PORT KEY: 0	PORT KEY: 0
PARALLELO PORT 1: 1	PARALLELO PORT 1: 1	PARALLELO PORT 1: 1	PARALLELO PORT 1: 1
PARALLELO PORT 2: 2	PARALLELO PORT 2: 2	PARALLELO PORT 2: 2	PARALLELO PORT 2: 2
PARALLELO PORT 3: 3	PARALLELO PORT 3: 3	PARALLELO PORT 3: 3	PARALLELO PORT 3: 3
1/0 CARD READY	1/0 CARD READY	1/0 CARD READY	1/0 CARD READY
<pre> NETWORK STATUS: DISCARD PACKET ECHO: 44 TOTAL PACKET SENT: 433 PACKETS TRANSMITTED: 434 PACKETS RECEIVED: 0 COLLISIONS: 0 MULTI LATE COLLISIONS: 0 MONITOR STATUS: PORT 1 STATUS: 1 PORT 2 STATUS: 2 PORT 3 STATUS: 3 NETWORK PARAM TYPE: 010010100 MM_001_0 010010100 MM_001_1 010010100 MM_001_2 010010100 MM_001_3 DISCARD STATUS: </pre>			
<pre> NETWORK STATUS: DISCARD PACKET ECHO: 44 TOTAL PACKET SENT: 433 PACKETS TRANSMITTED: 434 PACKETS RECEIVED: 0 COLLISIONS: 0 MULTI LATE COLLISIONS: 0 MONITOR STATUS: PORT 1 STATUS: 1 PORT 2 STATUS: 2 PORT 3 STATUS: 3 NETWORK PARAM TYPE: 010010100 MM_001_0 010010100 MM_001_1 010010100 MM_001_2 010010100 MM_001_3 DISCARD STATUS: </pre>			
<pre> NETWORK STATUS: DISCARD PACKET ECHO: 44 TOTAL PACKET SENT: 433 PACKETS TRANSMITTED: 434 PACKETS RECEIVED: 0 COLLISIONS: 0 MULTI LATE COLLISIONS: 0 MONITOR STATUS: PORT 1 STATUS: 1 PORT 2 STATUS: 2 PORT 3 STATUS: 3 NETWORK PARAM TYPE: 010010100 MM_001_0 010010100 MM_001_1 010010100 MM_001_2 010010100 MM_001_3 DISCARD STATUS: </pre>			
<pre> NETWORK STATUS: DISCARD PACKET ECHO: 44 TOTAL PACKET SENT: 433 PACKETS TRANSMITTED: 434 PACKETS RECEIVED: 0 COLLISIONS: 0 MULTI LATE COLLISIONS: 0 MONITOR STATUS: PORT 1 STATUS: 1 PORT 2 STATUS: 2 PORT 3 STATUS: 3 NETWORK PARAM TYPE: 010010100 MM_001_0 010010100 MM_001_1 010010100 MM_001_2 010010100 MM_001_3 DISCARD STATUS: </pre>			
<pre> TCP/IP STATUS: HOST NAME: APPARATUS STATUS: PORT 1 STATUS: PORT 2 STATUS: PORT 3 STATUS: APPARATUS NAME: TCP/IP STATUS: </pre>			

Figura 6.7 Página de Configuração da Ethernet (Servidores de Impressão Externos com três Portas)

Hewlett-Packard JetDirect EX Plus3 (PCL Configuration Page)

HP JetDirect 02584A
FIRMWARE REVISION: 8.401.11
LAN MAC ADDRESS: 177777
PARALLEL PORT 1: DISCONNECTED
PARALLEL PORT 2: DISCONNECTED
DATA RATE: 16 MEGA
MFD ID: 00000000000403
LPC CARD READY

HP JetDirect 02584A
FIRMWARE REVISION: 8.401.11
DIRECCION IM LAN: 1000977777
PUERTO PARALELO 1: DESCONECTADO
PUERTO PARALELO 2: DESCONECTADO
DATA RATE: 16 MEGA
ID FIRMWARE: 00000000000403
TAMBIEN E/3 PREPARADO
ESTADO DEL ANILLO:
ESTACION UNICA/IA
ESTADISTICAS DE LA RED
UNICART PACKETS RCVD: 0
TOTAL PACKETS RCVD: 0
BAD PACKETS RCVD: 0
LINK ERROR RCVD: 0
ERRS BY LINKS RC: 0
ERRS BY TXMIC AXEL: 0
PK ERRS RCVD: 0
FRAMES COPIED RCVD: 0
BAD COPIES RCVD: 0
LOST FRAMES: 0
TxDEN ERRORS: 0
PACKETS TRANSMITTED: 0
NOVELL RETRANS: 0
NOVELL STATUS: SUCCESS
SERIES NUMBER: UNKNOWN
PORT 1 STATUS: 29
UNABLE TO SEND NET NUMBER
MODE: QUEVE SERVER
MODE NAME:
NOV77777.P2
PORT 2 STATUS: 29
UNABLE TO SEND NET NUMBER
MODE: QUEVE SERVER
MODE NAME:
NOV77777.P2
PORT 3 STATUS: 29
UNABLE TO SEND NET NUMBER
MODE: QUEVE SERVER
MODE NAME:
NOV77777.P2
NETWORK FRAME TYPE RCVD
UNKNOWN

HP JetDirect 02584A
FIRMWARE REVISION: 8.401.11
DIRECCION IM LAN: 1000977777
PUERTO PARALELO 1: DESCONECTADO
PUERTO PARALELO 2: DESCONECTADO
DATA RATE: 16 MEGA
ID FIRMWARE: 00000000000403
TAMBIEN E/3 PREPARADO
ESTADO DEL ANILLO:
ESTACION UNICA/IA
ESTADISTICAS DE LA RED
UNICART PACKETS RCVD: 0
TOTAL PACKETS RCVD: 0
BAD PACKETS RCVD: 0
LINK ERROR RCVD: 0
ERRS BY LINKS RC: 0
ERRS BY TXMIC AXEL: 0
PK ERRS RCVD: 0
FRAMES COPIED RCVD: 0
BAD COPIES RCVD: 0
LOST FRAMES: 0
TxDEN ERRORS: 0
PACKETS TRANSMITTED: 0
NOVELL RETRANS: 0
NOVELL STATUS: SUCCESS
SERIES NUMBER: UNKNOWN
PORT 1 STATUS: 29
UNABLE TO SEND NET NUMBER
MODE: QUEVE SERVER
MODE NAME:
NOV77777.P2
PORT 2 STATUS: 29
UNABLE TO SEND NET NUMBER
MODE: QUEVE SERVER
MODE NAME:
NOV77777.P2
PORT 3 STATUS: 29
UNABLE TO SEND NET NUMBER
MODE: QUEVE SERVER
MODE NAME:
NOV77777.P2
NETWORK FRAME TYPE RCVD
UNKNOWN
DISC/LSC STATUS: READY
TCP/IP STATUS: READY
HOST NAME: NOT SPECIFIED
CONFID ID: RAMP/BOOTP
IP ADDRESS: 192.0.0.192
SUBNET MASK: NOT SPECIFIED
DEF. GATEWAY: 192.0.0.192
ETHLEN ERROR: NO
ISLX TIMEOUT (SEC): 90
SNMP SET ONLY NAME: ALL
SNMP SET ONLY NAME: NONE
SNMP SERVER: 0.0.0.0
CONFID FILE:
ESTADO DISC/LSC: PREPARADO
ESTADO TCP/IP: PREPARADO
HOST HOST:
CONFID ID: RAMP/BOOTP
DIRECCION IP: 192.0.0.192
MASCARA REDES: NOT SPECIFIED
GATEWAY DEF.: 192.0.0.192
SERVIDOR ETHER: NOT SPECIFIED
TIEMPO MAX INACTIVO (SEG): 90
SERVIDOR ETHER: NOT SPECIFIED
NOMBRE OMIQ SNMP SET: UNKNOWN
NOMBRE OMIQ SNMP SET: 0.0.0.0
FILE CONFID:

Figura 6.8 Página de Configuración de la Red Token Ring (Servidores de Impresión Externos)

Mensagens das Páginas de Configuração do HP JetDirect

Introdução

Este capítulo descreve as mensagens, estatísticas de rede e status que podem ser impressos em uma página de configuração. Se não imprimiu uma página de configuração na impressora, consulte o guia de instalação de hardware do servidor de impressão ou o guia de primeiros passos da impressora para obter instruções.

Essas mensagens incluem informações sobre a configuração e mensagens de erro para cada sistema operacional de rede. As informações sobre a configuração para redes individuais estão listadas nas seguintes tabelas:

- **Tabela 7.1** - Mensagens de configuração da Novell NetWare
- **Tabela 7.2** - Mensagens de configuração da Apple EtherTalk/LocalTalk
- **Tabela 7.3** - Mensagens de configuração do TCP/IP
- **Tabela 7.4** - Mensagens de configuração do DLC/LLC
- **Tabela 7.5** - Mensagens gerais do HP JetDirect (mensagens de status e de erro listadas em ordem alfabética)

Nota

Consulte o capítulo “Resolução de Problemas com o Servidor de Impressão HP JetDirect”, para obter descrições e ilustrações de páginas de configuração da Ethernet e da rede Token Ring.

Tabela 7.1 Mensagens de Configuração da Novell NetWare (1 de 2)

Mensagem	Descrição
STATUS IPX/SPX	<p>Indica o status atual do protocolo IPX/SPX.</p> <p>DESATIVADO indica que o IPX/SPX foi desativado manualmente.</p> <p>PRONTA indica que o servidor de impressão HP JetDirect está aguardando dados.</p> <p>INICIALIZANDO indica que o servidor de impressão está registrando o endereço ou o nome do nó.</p> <p>Código está no meio de um carregamento.</p>
MODO:	<p>O modo utilizado pelo servidor de impressão.</p> <p>SERVIDOR FILA indica que o servidor de impressão recebe dados diretamente da fila; IMPRESS REMOTA, seguida pelo número da impressora, indica que o servidor de impressão emula uma impressora remota Novell. Se a impressora não estiver configurada, esse campo exibirá SERVIDOR FILA.</p>
ENCAMIN ORIGEM:	<p>Indica o status atual do roteamento de origem.</p> <p>DESCONHE é exibida quando o roteamento de origem da NetWare está configurado para AUTO, mas o método de roteamento de origem não foi detectado.</p> <p>NÃO é exibida quando o roteamento de origem está configurado para AUTO e o algoritmo automático determinou que o roteamento de origem não deveria ser utilizado.</p> <p>SIM é exibida quando o roteamento de origem está configurado para AUTO e o algoritmo automático determinou que o roteamento de origem deveria ser utilizado.</p> <p>DESATIVADO, ROTA ÚNICA (SINGLE R) ou TODAS AS ROTAS (ALL RT) é exibido quando o usuário configurou o roteamento da origem através do painel de controle da impressora ou do software.</p>

Tabela 7.1 Mensagens de Configuração da Novell NetWare (2 de 2)

Mensagem	Descrição
NOME NÓ:	<p>Modo Servidor de Filas: O nome do servidor de impressão. Esse nome deve corresponder a um servidor de impressão válido no servidor de arquivos NetWare adequado. O nome padrão é NPIXXXXXX.</p> <p>Modo Impressora Remota: O nome atribuído à impressora de rede quando esta foi configurada. O nome padrão é NPIXXXXXX.</p>
PORT X STATUS:	<p>PRONTA: O servidor de impressão está aguardando dados.</p> <p>INICIALIZANDO: O servidor de impressão está registrando o endereço do nó ou nome/tipo.</p>
NOME SERVIDOR:	<p>O nome do servidor de arquivos ou servidor de impressão NetWare. Se nenhum nome for exibido, o servidor de impressão JetDirect não foi configurado.</p> <p>Se a mensagem "INCAPAZ ACHAR SERVIDOR" aparecer na seção "STATUS IPX/SPX:" da página de configuração (consulte a Tabela 7.5), o campo NOME SERVIDOR identificará o método [NSQ] (Nearest Service Query, Pesquisa por serviço mais próximo) ou [GSQ] (General Service Query, Pesquisa por serviço geral) de reconhecimento do JetDirect e o nome do servidor de arquivos proxy usado para localizar os servidores de ligação configurados.</p>
RETRANSM IPX/SPX:	<p>Número de retransmissões necessárias porque um nó remoto não acusou o recebimento de uma estrutura enviada. Retransmissões excessivas podem diminuir o desempenho, causam Erros 40 ou indicam problemas de hardware de desenvolvimento ou de congestão.</p>
REDE XXXXXX TIPO DE QUADRO XXXXX RCVD XXXX	<p>A primeira coluna indica o número da rede associado ao tipo de quadro do protocolo para comunicação entre o servidor e a impressora. A menos que um tipo de quadro específico tenha sido configurado manualmente, o servidor de impressão determinará de forma automática o tipo de quadro do protocolo ouvindo os dados da NetWare que são transferidos através da rede. Se DESCONHE for listado, o servidor de impressão HP JetDirect ainda estará tentando determinar qual número de rede utilizar. Se o número da rede for DESATIV, um tipo de estrutura específico foi configurado manualmente. O valor Tipo de Estrutura pode ser EN_8023, EN_8022, EN_II ou EN_SNAP. A conta REC indica quantos pacotes foram recebidos para cada tipo de estrutura.</p>

**Tabela 7.2 Mensagens de Configuração da Apple
EtherTalk/LocalTalk**

Mensagem	Descrição
STATUS APPLETALK:	Status atual da AppleTalk. DESATIVADO indica que o EtherTalk foi desativado manualmente. LocalTalk está sempre ativada. PRONTA indica que o servidor de impressão HP JetDirect está aguardando dados. INICIALIZANDO indica que o servidor de impressão está registrando o endereço ou o nome do nó.
REDE LTALK: XXXXX NÓ:XXX REDE ETALK: XXXXX NÓ:XXX: X	REDE: identifica o Número da Rede AppleTalk na qual o servidor de impressão HP JetDirect está em operação. NÓ: identifica o Número do Nó AppleTalk que o servidor de impressão escolheu para si como parte de sua seqüência de inicialização. PX identifica a fase do protocolo da rede EtherTalk configurado. P1 é a versão anterior ou original do protocolo EtherTalk. P2 é a versão atual do protocolo EtherTalk.
NOME APPLETALK:	Um nome da impressora na rede AppleTalk. Um número depois do nome indica que existem vários dispositivos com esse nome e esse é a enésima ocorrência do nome.
TIPO APPLETALK:	O tipo de impressora que está sendo anunciado na rede.
ZONA ETALK:	O nome da zona da rede EtherTalk na qual a impressora está localizada.
ZONA LTALK:	O nome da zona de rede LocalTalk na qual a impressora está localizada.
PORT X STATUS:	PRONTA: O servidor de impressão está aguardando dados. INICIALIZANDO: O servidor de impressão está registrando o endereço do nó ou nome/tipo.

Tabela 7.3 Mensagens de Configuração do TCP/IP (1 de 2)

Mensagem	Descrição
TCP STATUS:	Status atual do TCP. DESATIVADO: Indica que o TCP/IP foi desativado manualmente. PRONTO: Indica que o servidor de impressão HP JetDirect está aguardando os dados. INICIALIZANDO: Indica que o servidor de impressão está procurando o servidor BOOTP ou tentando obter o arquivo de configuração através do TFTP. NÃO ESTÁ SENDO UTILIZADO: O código está sendo utilizado em um descarregamento.
NOME HOST:	O nome do host configurado no servidor de impressão. Pode estar truncado. NÃO ESPECIFICADO indica que nenhum nome de host foi especificado nas informações de configuração BOOTP ou no arquivo de configuração TFTP (utilizando uma entrada "nome:").
CONFIG POR	O local a partir do qual o servidor de impressão está obtendo ou obteve suas informações de configuração IP. As opções são BOOTP, RARP, IP padrão, BOOTP/TFTP, DHCP, DHCP/TFTP ou ESPECIFICADO PELO USUÁRIO (Telnet, painel de controle da impressora, HP Web JetAdmin ou algum outro).
ENDEREÇO IP:	O endereço do Protocolo Internet (IP) atribuído ao servidor de impressão HP JetDirect. É uma entrada necessária para a operação do servidor de impressão.
MÁSC SUB-REDE:	A máscara da sub-rede configurada no servidor de impressão HP JetDirect. NÃO ESPECIFICADO é indicada se nenhuma máscara da sub-rede foi configurada ou se a máscara é zero.
GATEW PREDEF:	O endereço IP do gateway utilizado durante o envio de pacotes para fora da rede local. Apenas um gateway padrão pode ser configurado.
SERVID SYSLOG:	Marca o endereço IP do servidor syslog configurado no servidor de impressão. NÃO ESPECIFICADO indica que nenhum servidor syslog foi configurado ou que o endereço IP do servidor syslog é zero.
TMP ESP INATIVO:	O valor de tempo de espera expresso em segundos, após o qual o servidor de impressão fecha uma conexão de dados de impressão TCP inativa. Os valores aceitáveis são números inteiros entre 0 e 3.600. Um valor zero desativa o mecanismo de tempo de espera.

Tabela 7.3 Mensagens de Configuração do TCP/IP (2 de 2)

Mensagem	Descrição
SNMP OBTEN NOME CMTY: TODOS ou ESPECIFIC	Indica se a opção IP do SNMP obter nome comunitário foi configurada para o servidor de impressão. Esse parâmetro é omitido quando o servidor de impressão é configurado a partir do painel de controle da impressora. TODOS indica que o servidor de impressão irá aceitar todos os nomes comunitários SNMP para GetRequests. ESPECIFIC indica que um SNMP obter nome comunitário específico está configurado.
SNMP STAB NOME CMTY: NENHUM ou ESPECIFIC	Indica se a opção IP do SNMP definir nome comunitário foi configurada para o servidor de impressão. Esse parâmetro é omitido quando o servidor de impressão é configurado a partir do painel de controle da impressora. NENHUM indica que o servidor de impressão não irá aceitar nenhum nome comunitário SNMP para SetRequests. ESPECIFIC indica que um SNMP definir nome comunitário específico está configurado.
SERVID BOOTP:	O endereço IP do sistema que responde ao pedido BOOTP do servidor de impressão com dados de configuração. Esse parâmetro é omitido quando o servidor de impressão não é configurado utilizando BOOTP. NÃO ESPECIFICADO indica que o campo do endereço IP do servidor no pacote de respostas BOOTP era zero.
SERVIDOR DHCP	O endereço IP do sistema que responde ao pedido DHCP do servidor de impressão com dados de configuração. Esse parâmetro é omitido quando o servidor de impressão não é configurado utilizando o DHCP.
ARQUIVO CONFIG:	O nome do arquivo de configuração HP JetDirect. O nome do caminho do arquivo pode ser truncado para caber em duas linhas. Esse parâmetro é omitido quando o servidor de impressão é configurado a partir do painel de controle da impressora. NÃO ESPECIFICADO indica que um arquivo não foi especificado na resposta BOOTP a partir do host.

Tabela 7.4 Mensagens de Configuração do DLC/LLC

Mensagem	Descrição
STATUS DLC/LLC:	Status do DLC/LLC atual: DESATIVADO: Indica que o DLC/LLC foi manualmente desativado através do painel de controle da impressora (se estiver disponível). DESATIVADO: Indica que o Servidor da LAN foi manualmente desativado através do painel de controle da impressora (se estiver disponível). PRONTO: Indica que o servidor de impressão HP JetDirect está aguardando os dados. NÃO ESTÁ SENDO UTILIZADO: O código está sendo utilizado em um descarregamento.
ENDEREÇO SERVID:	Endereço da estação da extremidade remota da conexão.

Tabela 7.5 Mensagens Gerais do HP JetDirect (1 de 18)

Mensagem	Descrição
AUTO-NEG: ATF DES	Identifica se a Autonegociação IEEE 802.3 na porta 10/100TX do HP JetDirect está ativada (ATV) ou desativada (DES). Se ATV, o servidor de impressão HP JetDirect tentará configurar-se automaticamente na rede, na velocidade (10 ou 100 Mbps) e modo (meio dúplex ou dúplex total) adequados. Se DES, configure manualmente a velocidade e o modo utilizando chaves ou conectores no servidor de impressão.
ARP ENDEREÇO IP DUPLICADO	A camada ARP detectou um outro nó na rede utilizando o mesmo endereço IP que o servidor de impressão HP JetDirect. As informações de erro estendidas abaixo dessa mensagem mostram o endereço de hardware do outro nó.
BOOTP/DHCP EM PROGRESSO	No momento, o servidor de impressão HP JetDirect está no processo de obtenção de informações básicas sobre a configuração do IP através do BOOTP/DHCP e não detectou nenhum erro.
CARTÃO E/S INICIALIZANDO	O servidor de impressão HP JetDirect está inicializando os protocolos de rede. Para obter mais informações, consulte a linha de status sobre o sistema operacional de rede na página de configuração (também chamada página de autoteste ou diagrama de configuração).
CARTÃO E/S NÃO PRONTO	Existe um problema com o servidor de impressão ou com sua configuração. Seguindo a mensagem CARTÃO E/S NÃO PRONTO, está uma mensagem de status. Consulte esta tabela para obter uma explicação detalhada de todas as mensagens de status.

Tabela 7.5 Mensagens Gerais do HP JetDirect (2 de 18)

Mensagem	Descrição
CARTÃO E/S PRONTO	O servidor de impressão HP JetDirect está conectado e aguardando dados.
CÓDIGO RETORNO NCP DESCONHEC	O servidor de impressão HP JetDirect encontrou um erro fatal inesperado depois de ter se conectado com êxito com o servidor de arquivos. Uma grande variedade de falhas poderia ter produzido essa mensagem de erro, incluindo a queda de um servidor de arquivos ou uma falha no roteador de rede.
COLIS TARDIA TRANSM:	Número total de estruturas que não foram transmitidas porque ocorreu uma colisão tardia. Um número grande pode indicar um problema com o sistema de cabos na rede.
COLIS TRANSM:	Número de estruturas que não foram transmitidas devido a colisões repetidas.
COMPRIM INCORR REC	Número total de estruturas ausentes porque são muito longas para serem recebidas pelo servidor de impressão HP JetDirect.
CONEX FECHADA SERVID IMPRESS	O servidor de impressão solicitou uma terminação da conexão com o servidor de impressão HP JetDirect. Nenhum erro existe ou está indicado. Verifique se o servidor de impressão está em execução e reinicialize-o, se necessário.
DADOS INESPER SERV IMPR REC	O servidor de impressão enviou alguns dados quando o servidor de impressão HP JetDirect não tinha dado permissão para fazê-lo. Isso indica um possível problema com o servidor de impressão, provavelmente um problema com o software.
DATA FABRICAÇÃO	Identifica a data de fabricação do servidor de impressão do HP JetDirect.
DESCONEC - TMP ESP SPX EXPIR	A conexão SPX com o servidor de impressão foi perdida depois que a conexão foi feita. Isso indica um possível problema com a rede ou um problema com o servidor de impressão. Verifique se todos os cabos e roteadores estão funcionando corretamente. Tente reinicializar o servidor de impressão.
DESCONECTADA	O protocolo Novell NetWare está desconectado. Verifique o servidor e o servidor de impressão.
DESCONECTANDO DO SERVIDOR	O servidor foi encerrado devido a uma alteração na configuração do HP JetAdmin ou do PCONFIG ou devido a um pedido de reinicialização. Essa mensagem é eliminada automaticamente depois de alguns segundos, a menos que a impressora esteja offline, esteja em um estado de erro ou esteja servindo a outra porta de E/S ou a um outro protocolo de rede.

Tabela 7.5 Mensagens Gerais do HP JetDirect (3 de 18)

Mensagem	Descrição
DHCP NACK	Após várias tentativas, o servidor DHCP falhou em confirmar o recebimento da configuração. O servidor de impressão JetDirect reiniciará o processo de configuração.
DSL/LIG A IMPRESSORA	Essa mensagem pode aparecer depois da evolução para uma nova versão do firmware. Quando essa mensagem aparecer, desligue a impressora e ligue-a novamente para ativar qualquer nova funcionalidade que tenha sido carregada recentemente.
ENDEREÇO DEST TRAP INVÁLIDO	Um dos endereços IP de destino de trap SNMP (Trap PDU) especificados para o servidor de impressão HP JetDirect (através de TFTP) é um endereço IP inválido para especificar um único nó.
ENDEREÇO GATEWAY INVÁLIDO	O endereço IP do gateway padrão especificado para o servidor de impressão HP JetDirect (através de BOOTP ou NOVDRAM) é um endereço IP inválido para especificar um único nó.
ENDEREÇO HW LAN: XXXXXXXXXXXXX	O endereço de rede hexadecimal de 12 dígitos do servidor de impressão HP JetDirect instalado na impressora.
ENDEREÇO IP INVÁLIDO	O endereço IP especificado para o servidor de impressão HP JetDirect (através de BOOTP ou NOVDRAM) é um endereço IP inválido para especificar um único nó.
ENDEREÇO NÓ DUPLIC	O servidor de impressão HP JetDirect localizou uma outra estação no anel que já tem o endereço que o servidor de impressão HP JetDirect deseja utilizar. Verifique se todos os endereços são exclusivos.
ENDEREÇO SERVIDOR INVÁLIDO	O endereço IP do servidor TFTP especificado para o servidor de impressão HP JetDirect (através de BOOTP) é um endereço IP inválido para especificar um único nó.
ENDEREÇO SYSLOG INVÁLIDO	O endereço IP do servidor syslog especificado para o servidor de impressão HP JetDirect (através de BOOTP) é um endereço IP inválido para especificar um único nó.
EQUIVALÊNCIA DE SEGURANÇA NÃO DEFINIDA	As equivalências de segurança para o servidor de impressão não estão configuradas adequadamente. Reconfigure o servidor de impressão utilizando o HP JetAdmin ou NWADMIN.
ERRO AUTENTICAÇÃO DO NDS	Incapaz de efetuar o logon na árvore de diretórios da NetWare. Verifique se o objeto do servidor de impressão está definido no diretório no contexto correto.
ERRO AUTO-REMOÇÃO	O servidor de impressão HP JetDirect detectou um erro de hardware interno após o processo de remoção automática de sinal da rede Token Ring e removeu-se do anel.

Tabela 7.5 Mensagens Gerais do HP JetDirect (4 de 18)

Mensagem	Descrição
ERRO BUFFER RECEPÇÃO	Execute o autoteste de inicialização: desligue a impressora e ligue-a novamente. Se o erro persistir, substitua o servidor de impressão HP JetDirect. Para obter instruções sobre a substituição, consulte o guia de instalação de hardware do servidor de impressão.
ERRO CF - ARQUIVO INCOMPLETO	O arquivo de configuração TFTP continha uma última linha incompleta que não terminou em um caractere de nova linha.
ERRO CF - LINHA MUITO LONGA	Uma linha que está sendo processada no arquivo de configuração TFTP era maior do que o servidor de impressão HP JetDirect poderia aceitar.
ERRO CF - LIST TRAP EXCED	O arquivo de configuração TFTP especificou muitas entradas na lista de destino de traps utilizando a palavra-chave "trap-destination:".
ERRO CF - LISTA ACESSO EXCED	O arquivo de configuração TFTP especificou muitas entradas na lista de acesso utilizando a palavra-chave "allow:".
ERRO CF - PALAV CHAV DESCONH	Uma linha do arquivo de configuração TFTP continha uma palavra-chave desconhecida.
ERRO CF - PARÂMETRO AUSENTE	Está faltando um parâmetro requerido em uma linha do arquivo de configuração do TFTP.
ERRO CF - PARÂMETRO AUSENTE	Está faltando um parâmetro necessário em uma linha do arquivo de configuração TFTP.
ERRO CF - PARÂMETRO INVÁLIDO	Uma linha no arquivo de configuração TFTP continha um valor inválido para um dos parâmetros nessa linha.
ERRO CHAVE PÚBL SERV IMP NDS	No HP JetAdmin, o "Print Server (Printer Name)", na página geral de configuração, não corresponde ao Print Server Object Name criado no NWAdmin ou PCONSOLE. Eles devem coincidir. O objeto de impressora pode ter sido atribuído no lugar do objeto do servidor de impressão.
ERRO CHAVE PÚBLICA SERV. NDS	No HP JetAdmin, o "Print Server (Printer Name)", na página geral de configuração, não corresponde ao Print Server Object Name criado no NWAdmin ou PCONSOLE. Eles devem coincidir.
ERRO COLISÃO TARDIA	Observe a topologia de rede, verifique todos os segmentos de cabos e veja se nenhum segmento é muito longo.

Tabela 7.5 Mensagens Gerais do HP JetDirect (5 de 18)

Mensagem	Descrição
ERRO CONFIGURAÇÃO	As informações sobre configuração para as funções da NetWare não estão armazenadas corretamente no servidor de impressão HP JetDirect. Execute novamente o software HP JetAdmin para reconfigurar. Se o erro persistir, pode haver um problema com o servidor de impressão HP JetDirect.
ERRO CRC	Observe a topologia da rede e verifique todos os segmentos de cabos. Verifique se há cabos danificados.
ERRO ESTADO CONEXÃO NDS	O servidor de impressão HP JetDirect não pode alterar o estado da conexão NDS. Verifique as licenças no servidor que está fazendo o spool.
ERRO ESTRUTURA	Observe a topologia da rede e verifique todos os segmentos de cabos. Verifique se há cabos danificados.
ERRO EXCESSO COMUNIC	Execute o autoteste de inicialização: desligue a impressora e ligue-a novamente. Se o erro persistir, substitua o servidor de impressão HP JetDirect. Para obter informações sobre a substituição do servidor de impressão HP JetDirect, consulte o guia de instalação de hardware do servidor de impressão.
ERRO HARD	O servidor de impressão HP JetDirect está transmitindo estruturas de beacon do anel ou recebendo dele essas estruturas.
ERRO LISTA IMPRESSÃO PS NDS	Impossível localizar uma lista de objetos de impressoras que devem ser atribuídos ao objeto de servidor de impressão.
ERRO LISTA OBJ FILA IMPRES NDS	A lista de filas de impressão atribuídas aos objetos de impressora não pode ser localizada.
ERRO LOCAL TFTP	A transferência TFTP do arquivo de configuração do host para o servidor de impressão HP JetDirect falhou, com o servidor de impressão local encontrando alguma forma de tempo limite de inatividade ou situação de retransmissões excessivas.
ERRO MEMÓRIA	Execute o autoteste de inicialização: desligue a impressora e ligue-a novamente. Se o erro persistir, substitua o servidor de impressão HP JetDirect. Para obter instruções sobre a substituição, consulte o guia de instalação de hardware do servidor de impressão.
ERRO NDS: EXCEDE MÁX SERVID	Mais filas foram atribuídas do que a capacidade de manipulação do servidor de impressão HP JetDirect. A partir do HP JetAdmin ou NWADMIN, remova uma ou mais filas de impressão da lista a ser servida pelo Modo Servidor de Filas.

Tabela 7.5 Mensagens Gerais do HP JetDirect (6 de 18)

Mensagem	Descrição
ERRO NDS: FALHA MUDANÇA SENHA	Impossível modificar a senha do servidor de impressão para o valor esperado pelo servidor de impressão HP JetDirect.
ERRO NDS: FILA NÃO IDENTIF	O objeto de fila de impressão não pode ser localizado no contexto NDS especificado.
ERRO NDS: IMP LER FILA HOST	Impossível localizar o servidor de arquivos na rede. O servidor pode não estar executando no momento ou pode haver um problema de comunicação.
ERRO NDS: IMP LOCALIZAR ÁRV	A árvore NDS não pode ser localizada. A mensagem pode ter sido causada porque o servidor de arquivos não está executando ou devido a um problema de comunicação da rede.
ERRO NDS: IMPOSSÍVEL LOGIN	Impossível efetuar o logon na árvore de diretório NetWare. Verifique se o objeto de servidor de impressão está definido no diretório como o contexto correto. Limpe a senha do servidor de impressão usando o NWAdmin.
ERRO NDS: MÁX OBJETOS FILA	Muitos objetos de filas de impressão estão atribuídos à impressora. Reduza o número de filas atribuídas utilizando o software HP JetAdmin ou NWADMIN.
ERRO NDS: MÁX OBJETOS IMPRES	Muitos objetos de impressora estão atribuídos ao objeto do servidor de impressão. Reduza o número de objetos de impressora atribuídos ao servidor de impressão utilizando NWADMIN.
ERRO NDS: NENHUM OBJ IMPRES	Nenhum objeto de impressora está atribuído ao objeto de servidor de impressão configurado para esse servidor de impressão JetDirect.
ERRO NDS: NENHUM OBJETO FILA	Nenhum objeto de fila de impressão está atribuído aos objetos de impressora localizados no diretório NDS.
ERRO NDS: NOME SERV SEM ID.	O servidor de arquivos na rede não pode ser localizado. O servidor pode não estar executando nesse momento ou pode haver um problema de comunicação.
ERRO NDS: OBJ IMPR NÃO IDENT	O objeto de impressora não pode ser localizado no diretório NDS.
ERRO NDS: VERSÃO SERV INVÁL	A versão atual do servidor de arquivos da NetWare não é suportada.

Tabela 7.5 Mensagens Gerais do HP JetDirect (7 de 18)

Mensagem	Descrição
ERRO NEGOCIAÇÃO TAM BUFFER	<p>Foi detectada uma falha durante a seleção do tamanho do buffer a ser utilizado na leitura de dados de impressão a partir do servidor de arquivos. Isso pode indicar um problema com a rede.</p> <p>Quando o servidor de impressão HP JetDirect está configurado para vários servidores de arquivos, o erro só é exibido na página de configuração (também chamada página de autoteste ou diagrama de configuração), se nenhum dos servidores de arquivos foi conectado com êxito.</p>
ERRO NOME SERV. IMPRESS. NDS	O objeto de servidor de impressão não pode ser localizado no contexto NDS especificado.
ERRO NOTIF. OBJ. IMPRES. NDS	A lista de objetos de notificação atribuídos ao objeto de impressora não pode ser localizada.
ERRO NOVRAM	O servidor de impressão HP JetDirect não pode ler o conteúdo de NOVRAM.
ERRO PERDA DADOS	Execute o autoteste de inicialização: desligue a impressora e ligue-a novamente. Para obter instruções sobre a substituição, consulte o guia de instalação de hardware do servidor de impressão.
ERRO PERDA DE LINHA	Verifique as conexões de rede. Se as conexões estiverem intactas, execute o autoteste de inicialização: desligue a impressora e ligue-a novamente. Se o erro persistir, substitua o servidor de impressão HP JetDirect. Para obter instruções sobre a substituição, consulte o guia de instalação de hardware do servidor de impressão.
ERRO REDE-ABERTO	<p>O servidor de impressão HP JetDirect não pôde ser inserido no anel e anexado à rede. Verifique a chave de taxa de dados no servidor de impressão HP JetDirect para ver se está configurada corretamente.</p> <p>Para obter informações sobre a configuração da chave de taxa de dados, consulte os guias de instalação de hardware do servidor de impressão interno. Além disso, verifique o sistema de cabos, o transmissor externo, o concentrador de quadro e as derivações.</p>
ERRO REDE-CHIP CONTROL	Verifique as conexões de rede. Se as conexões estiverem intactas, execute o autoteste de inicialização: desligue a impressora e ligue-a novamente. Se o erro persistir, substitua o servidor de impressão HP JetDirect. Para obter instruções sobre substituição, consulte o guia de instalação de hardware do servidor de impressão.

Tabela 7.5 Mensagens Gerais do HP JetDirect (8 de 18)

Mensagem	Descrição
ERRO REDE- CONECTOR	A chave de taxa de dados no servidor de impressão HP JetDirect está configurada incorretamente. Para obter instruções sobre a configuração da chave de taxa de dados, consulte o guia de instalação de hardware do servidor de impressão.
ERRO REDE- EXCESSO COMUNIC	Verifique as conexões de rede. Se as conexões estiverem intactas, execute o autoteste de inicialização: desligue a impressora e ligue-a novamente. Se o erro persistir, substitua o servidor de impressão HP JetDirect. Para obter instruções sobre substituição, consulte o guia de instalação de hardware do servidor de impressão.
ERRO REDE-FALHA FIAÇÃO	Existe um problema com o sistema de cabos da rede. Verifique o sistema de cabos entre a impressora e a rede.
ERRO REDE-FALHA REPET TENT	Existe um problema com o sistema de cabos da rede ou com a configuração da rede externa. Verifique se o cabo da rede está terminado corretamente em ambas as extremidades. Verifique a operação do concentrador (hub) ou da porta da chave.
ERRO REDE- LINKBEAT AUSENTE	Com uma porta 10/100Base-T conectada, essa mensagem será exibida se a opção Link Beat não for constatada. Verifique o cabo da rede e veja se o concentrador/hub está fornecendo a opção Link Beat.
ERRO REDE- LOOPBACK EXTERNO	O servidor de impressão HP JetDirect está conectado incorretamente com a rede ou está com defeito. Verifique se o servidor de impressão HP JetDirect está conectado corretamente com a rede. Além disso, verifique o sistema de cabos e os conectores "T" BNC.
ERRO REDE- LOOPBACK INTERNO	Verifique a chave de taxa de dados no servidor de impressão HP JetDirect e veja se está definida corretamente. Para obter informações sobre a configuração da chave de taxa de dados, consulte o guia de instalação de hardware do servidor de impressão. Além disso, verifique o sistema de cabos, o transmissor externo, o concentrador de quadro e derivações.
ERRO REDE-PERDA DE SINAL	Verifique as conexões de rede. Se as conexões estiverem intactas, execute o autoteste de inicialização: desligue a impressora e ligue-a novamente. Se o erro persistir, substitua o servidor de impressão HP JetDirect. Para obter instruções sobre a substituição, consulte o guia de instalação de hardware do servidor de impressão.

Tabela 7.5 Mensagens Gerais do HP JetDirect (9 de 18)

Mensagem	Descrição
ERRO REDE-RECEPTOR DESATIV	Pode haver um problema com o sistema de cabos da rede ou com o servidor de impressão HP JetDirect. Verifique o sistema de cabos e os conectores “T” BNC na rede Ethernet. Se não encontrar nenhum problema com o sistema de cabos da rede, execute o autoteste de inicialização: desligue a impressora e ligue-a novamente. Se o erro persistir depois que a impressora for ligada novamente, existe um problema com o servidor de impressão HP JetDirect.
ERRO REDE-REMOÇÃO REC	Execute o autoteste de inicialização: desligue a impressora e ligue-a novamente. Se essa mensagem reaparecer em uma outra página de configuração, pode haver um problema com um dos servidores de impressão HP JetDirect na rede. Verifique todos os servidores de impressão na rede para uma operação adequada.
ERRO REDE-RETARD INFINITO	Há um problema de congestionamento na rede. Para redes com cabo coaxial, verifique se ambas as extremidades do cabo estão terminadas corretamente. Nota: Se o servidor de impressão não estiver conectado com a rede, será impossível ocorrer esse erro.
ERRO REDE-SOL REMOÇÃO REC	Execute o autoteste de inicialização: desligue a impressora e ligue-a novamente. Se essa mensagem reaparecer na página de configuração resultante, pode haver um problema com um dos servidores de impressão HP JetDirect na rede. Verifique todos os servidores de impressão HP JetDirect na rede para operação adequada.
ERRO REDE-SQE AUSENTE	Verifique as conexões de rede. Se as conexões estiverem intactas, execute o autoteste de inicialização: desligue a impressora e ligue-a novamente. Se o erro persistir, substitua o servidor de impressão HP JetDirect. Para obter instruções sobre a substituição, consulte o guia de instalação de hardware do servidor de impressão.
ERRO REDE-TRANSMIS DESATIV	Pode haver um problema com o sistema de cabos da rede ou com o servidor de impressão HP JetDirect. Verifique o sistema de cabos e os conectores “T” BNC na rede Ethernet. Se não encontrar nenhum problema com o sistema de cabos da rede, execute o autoteste de inicialização: desligue a impressora e ligue-a novamente. Se o erro persistir, existe um problema com o servidor de impressão HP JetDirect.

Tabela 7.5 Mensagens Gerais do HP JetDirect (10 de 18)

Mensagem	Descrição
ERRO REDE-TRUNCAMENTO	Pode haver um problema com o sistema de cabos da rede ou com o servidor de impressão HP JetDirect. Verifique o sistema de cabos e os conectores "T" BNC na rede. Se não encontrar nenhum problema com o sistema de cabos da rede, execute o autoteste de inicialização: desligue a impressora e ligue-a novamente. Se o erro persistir, existe um problema com o servidor de impressão HP JetDirect.
ERRO REMOTO TFTP	A transferência TFTP do arquivo de configuração do host para o servidor de impressão HP JetDirect falhou, com o host remoto enviando um pacote TFTP ERROR ao servidor de impressão.
ERRO REP TENTATIVA	Verifique se o cabo de rede Ethernet está corretamente terminado em ambas as extremidades. Observe se o servidor de impressão HP JetDirect está corretamente conectado com a rede.
ERRO SENHA	O servidor de impressão HP JetDirect detectou que a senha para o objeto do servidor de impressão NetWare está errada. Use o utilitário PCONSOLE para apagar a senha para o objeto de servidor de impressão. Quando o servidor de impressão HP JetDirect efetuar o logon novamente, ele irá configurar uma nova senha. Nota: Quando vários servidores de arquivos são configurados, o erro só é exibido na página de teste se nenhum dos servidores de arquivos estiver conectado.
ERRO SQE	Execute o autoteste de inicialização: desligue a impressora e ligue-a novamente. Se o erro persistir, substitua o servidor de impressão HP JetDirect.
ERRO TRANSMISSÃO	Verifique a topologia da rede e todos os segmentos de cabos.
ERRO TRUNCAMENTO	Verifique o sistema de cabos e os conectores "T" BNC. Se o erro persistir, execute o autoteste de inicialização: desligue a impressora e ligue-a novamente. Se o erro persistir, substitua o servidor de impressão HP JetDirect. Para obter instruções sobre a substituição, consulte o guia de instalação de hardware do servidor de impressão.
ERROS AJUST SE REC:	Número total de estruturas Token Ring com erros de definição de status, indicando que um outro nó não pôde definir o status da estrutura.

Tabela 7.5 Mensagens Gerais do HP JetDirect (11 de 18)

Mensagem	Descrição
ERROESTRUTREC:	Máximo de erros CRC (Cyclic Redundancy Check - Verificação de Redundância Cíclica) e erros de estrutura. Erros CRC são estruturas recebidas com erros CRC. Erros de estrutura são estruturas recebidas com erros de alinhamento. Um grande número de erros de estrutura poderia indicar um problema com o sistema de cabos com a rede.
ERROS LINHA REC:	Número total de estruturas Token Ring recebidas pelo servidor de impressão HP JetDirect com violações de códigos ou erros CRC (Cyclic Redundancy Check - Verificação de Redundância Cíclica). Um grande número pode indicar sistema de cabos defeituoso na rede.
ERROS RUPTURA REC:	Número de vezes que o servidor de impressão Token Ring HP JetDirect não pôde detectar nenhuma transição por cinco períodos de meio-bit entre o Delimitador de Inicialização (SD - Start Delimiter) e o Delimitador Final (ED - End Delimiter).
ERROS TOKEN:	Número total de vezes que uma violação do protocolo de transmissão de sinal foi detectada.
ESTAÇÃO ÚNICA	O servidor de impressão HP JetDirect detectou que é a única estação no anel.
ESTRUT COPIADA REC:	Número total de estruturas Token Ring recebidas com o erro de cópia da estrutura indicado no campo Frame Status (FS).
ESTRUT PERDIDAS:	Número de vezes que a extremidade da estrutura não pôde ser detectada durante a transmissão.
FALHA FIAÇÃO LÓBULO	O servidor de impressão HP JetDirect detectou um circuito aberto ou curto no cabo entre o servidor de impressão HP JetDirect e o concentrador de quadro da rede Token Ring. Verifique se esse cabo é funcional e substitua-o, se necessário.
FALHA FUNÇÃO	O servidor de impressão HP JetDirect é incapaz de transmitir a si mesmo enquanto se ajusta por meio de seu lóbulo no concentrador de quadro da rede Token Ring. Essa mensagem pode indicar também que as estruturas dos dados foram recebidas antes da inserção física.
FALHA RESERVA NÚM IMPRESS	A conexão SPX com o servidor de impressão foi perdida quando o servidor de impressão HP JetDirect tentava reservar o número da impressora. Isso indica um possível problema com a rede ou um problema com o servidor de impressão. Verifique se todos os cabos e roteadores estão funcionando corretamente. Tente reinicializar o servidor de impressão.

Tabela 7.5 Mensagens Gerais do HP JetDirect (12 de 18)

Mensagem	Descrição
FALHA RING	O servidor de impressão HP JetDirect entra em tempo de espera durante a tentativa de limpeza do anel depois de se tornar o monitor ativo, isto é, o servidor de impressão HP JetDirect é incapaz de receber suas próprias estruturas de dados de limpeza de anel.
FALTA DE BUFFERS	O servidor de impressão HP JetDirect foi incapaz de alocar um buffer a partir da memória interna. Isso indica que todos os buffers estão ocupados, devido, provavelmente, ao tráfego pesado de difusão ou a grandes quantidades de tráfego de rede direcionado ao servidor de impressão.
HP JETDIRECT JXXXXX	Identifica o número do modelo do servidor de impressão HP JetDirect.
IDENT FÁBRICA:	O código de identificação de fabricação.
IMPOS. OBTER END. SERV. NDS	O endereço do servidor NDS não pode ser localizado ou acessado.
INCAPAZ ACESSA	<p>Uma falha foi detectada quando o servidor de impressão HP JetDirect tentava efetuar o logon no servidor de arquivos. Isso poderia ter sido causado pelo fato do objeto de servidor de impressão não existir no servidor de arquivos ou por uma verificação de segurança que evita que o servidor de impressão seja inicializado.</p> <p>Verifique se os nomes do servidor de arquivos e do objeto de servidor de impressão estão corretos. Utilize PCONSOLE para apagar a senha para o objeto de servidor de impressão. Utilize o HP JetAdmin para criar um novo objeto de servidor de impressão.</p> <p>Quando o servidor de impressão HP JetDirect é configurado para vários servidores de arquivos, o erro só é exibido na página de configuração (também chamada página de autoteste ou diagrama de configuração), se nenhum dos servidores de arquivos fez a conexão. O HP JetAdmin pode exibir o status de todos os servidores na seção Diagnostics.</p>

Tabela 7.5 Mensagens Gerais do HP JetDirect (13 de 18)

Mensagem	Descrição
INCAPAZ ACHAR SERVID	<p>O servidor de impressão HP JetDirect foi incapaz de localizar o servidor de impressão da NetWare (Modo Impressora Remota) ou o servidor de arquivos (Modo Servidor de Filas). Não houve resposta para as consultas de serviço para avisar os servidores de impressão ou servidores de arquivo que corresponderam ao nome do servidor de impressão ou do nome do servidor de arquivos configurado.</p> <p>Verifique se o servidor de impressão ou o servidor de arquivos está em execução e se o nome do servidor de impressão ou do servidor de arquivos configurado no servidor de impressão HP JetDirect corresponde ao nome real utilizado pelo servidor de impressão ou pelo servidor de arquivos. Verifique também se todos os cabos e roteadores estão funcionando corretamente.</p>
INCAPAZ CONECTAR A FILA	<p>Uma falha foi detectada quando o servidor de impressão HP JetDirect tentava se conectar com uma das filas atribuídas ao objeto de servidor de impressão. Isso pode ter ocorrido porque nenhum servidor pode se conectar com essa fila. Pode ser também um problema de implementação de rede ou de segurança. Utilize PCONSOLE para verificar se os servidores podem se conectar com a fila, para excluir o objeto de servidor de impressão da lista de servidores de filas para que o servidor de impressão HP JetDirect sirva outras filas, ou para excluir a fila e criar uma nova (o objeto de servidor de impressão deve ser adicionado à lista de servidores de filas).</p> <p>Quando o servidor de impressão HP JetDirect é configurado para vários servidores de arquivos, o erro só é exibido na página de configuração (também chamada página de autoteste ou diagrama de configuração), se nenhum dos servidores de arquivos fez a conexão.</p>

Tabela 7.5 Mensagens Gerais do HP JetDirect (14 de 18)

Mensagem	Descrição
INCAPAZ CONECTAR AO SERVID	<p>Modo Impressora Remota: O servidor de impressão HP JetDirect foi incapaz de estabelecer uma conexão SPX com o servidor de impressão. Verifique se o servidor de impressão está em execução e se todos os cabos e roteadores estão funcionando corretamente.</p> <p>Modo Servidor de Filas: O servidor de impressão HP JetDirect não pôde estabelecer uma conexão NCP com o servidor de arquivos. Verifique se os servidores de arquivos corretos estão conectados.</p> <p>Quando vários servidores de arquivos estão configurados, o erro só é exibido na página de configuração se nenhum dos servidores de arquivos foi conectado com êxito.</p>
INCAPAZ ESTABELECEER SENHA	<p>Uma falha foi detectada quando o servidor de impressão HP JetDirect tentava configurar a senha para o objeto de servidor de impressão (sempre que o servidor de impressão HP JetDirect pode inicializar sem uma senha, ele a configura automaticamente). Isso indica um problema de implementação de rede ou de segurança. Tente utilizar o HP JetAdmin para criar um novo objeto de servidor de impressão.</p> <p>Quando vários servidores de arquivos são configurados, o erro só é exibido na página de configuração se nenhum dos servidores de arquivos foi conectado com êxito. Entretanto, o HP JetAdmin pode exibir status de todos os servidores de arquivos.</p>
INCAPAZ IDENT NÚMERO REDE	<p>O servidor de impressão HP JetDirect está tentando, por mais de 3 minutos, determinar o protocolo NetWare utilizado na rede. Verifique se todos os servidores de arquivos e roteadores estão operando corretamente. Verifique se as configurações para o tipo de estrutura da NetWare e para o roteamento de origem estão corretos.</p>
INICIALIZANDO TENTANDO CONEXÃO SERVIDOR	<p>O servidor de impressão HP JetDirect está tentando se conectar com o(s) servidor(es) NetWare. Essa é uma mensagem normal. Aguarde até que a conexão seja estabelecida ou até que uma outra mensagem de status apareça.</p>
MÁSC SUB-REDE INVÁLIDA	<p>A máscara de sub-rede IP especificada para o servidor de impressão HP JetDirect (através de BOOTP ou NOVRA) é uma máscara de sub-rede inválida.</p>

Tabela 7.5 Mensagens Gerais do HP JetDirect (15 de 18)

Mensagem	Descrição
MODO POSTSCRIPT NÃO SELECION OU ATUALIZ POSTSCRIPT NECESS	A impressora não suporta as extensões MIO da EtherTalk. Pode ser uma impressora que não suporta AppleTalk. Quando essa mensagem é exibida, as outras mensagens AppleTalk (ENDEREÇO, NOME APPLLETALK, ZONE NAME) não são exibidas.
NÃO CONFIGURADA	O servidor de impressão HP JetDirect não foi configurado para NetWare. Utilize o HP JetAdmin para configurar o servidor de impressão para redes NetWare.
NENHUMA FILA ATRIBUÍDA	<p>O servidor de impressão HP JetDirect detectou que o objeto de servidor de impressão não atribuiu nenhuma fila para serviço. Atribua filas ao objeto de servidor de impressão utilizando o HP JetAdmin ou os utilitários PCONSOLE.</p> <p>Quando vários servidores de arquivos são configurados, o erro só é exibido na página de configuração (também chamada página de autoteste ou diagrama de configuração), se nenhum dos servidores de arquivos foram conectados com êxito.</p>
NÚM TENTATIVAS TFTP EXCED	A repetição de tentativas geral da transferência TFTP do arquivo de configuração do host para o servidor de impressão HP JetDirect excedeu o limite de tentativas.
NÚMERO IMPRESS EM USO	O número de impressora atribuído à impressora com o HP JetAdmin já está em uso por uma outra impressora. Execute novamente o HP JetAdmin e atribua um número de porta não utilizado. Isso pode ocorrer também quando uma impressora é desligada. Nesse caso, o erro desaparece depois que o servidor entra em tempo limite e detecta a conexão perdida.
NÚMERO IMPRESS NÃO DEFINIDO	O número de impressora atribuído à impressora remota utilizando o software HP JetAdmin não foi definido. Execute novamente o software HP JetAdmin e atribua um número de impressora válido ao servidor de impressão HP JetDirect ou execute PCONSOLE e defina esse número de impressora para o servidor de impressão.
PACOTES INCORR REC:	Número total de estruturas (pacotes) recebidas pelo servidor de impressão HP JetDirect com erros.
PACOTES NÃO ENVIÁV:	Número total de estruturas (pacotes) que não foram transmitidos com êxito devido a erros.
PACOTES TRANSM:	Número total de estruturas (pacotes) transmitidas sem erro.
PACOTES UNICAST REC:	Número de estruturas endereçadas especificamente a esse servidor de impressão HP JetDirect. Não inclui difusões ou multicast.

Tabela 7.5 Mensagens Gerais do HP JetDirect (16 de 18)

Mensagem	Descrição
PARALLEL PORT X:	<p>CENTRONICS indica uma conexão paralela padrão que transfere dados em apenas uma direção (para a impressora).</p> <p>BIDIRECIONAL indica uma conexão paralela que suporta comunicações bidirecionais.</p> <p>ECP_MLC ou ECP_MLC2 indica uma conexão paralela bidirecional (IEEE-1284) que suporta uma porta de recursos avançados.</p> <p>DESCONECTADA indica que nenhuma impressora está conectada com a porta ou que a impressora não está ligada.</p>
PERDA SINAL	<p>O servidor de impressão HP JetDirect detectou uma perda de sinal no anel. Verifique o cabo desde o servidor de impressão HP JetDirect até a rede e observe o concentrador de quadro.</p> <p>ou</p> <p>Uma condição de perda de sinal foi detectada na entrada do receptor do servidor de impressão HP JetDirect durante o processo de abertura (enquanto mudava ou era inserido no anel).</p>
PORT CONFIG	<p>Indica se o servidor de impressão HP JetDirect está configurado para comunicação em rede utilizando um canal dúplex completo ou meio dúplex 10/100Base-TX.</p>
PORTA SELEÇÃO:	<p>A porta na placa que foi automaticamente diagnosticada como tendo o cabo conectado. O-M indica que as configurações da chave na placa MIO 10/100Base-TX foram definidas manualmente.</p>
DESCONECTADA	<p>Nenhum cabo detectado.</p>
PRONTA	<p>O servidor de impressão HP JetDirect foi conectado com êxito com o servidor e está aguardando dados.</p>
RECUPERAÇÃO DO RING	<p>O servidor de impressão HP JetDirect recebeu estruturas de dados de sinal de reivindicação no anel. O servidor de impressão HP JetDirect pode estar transmitindo as estruturas de sinal de reivindicação.</p>
RESPOSTA BOOTP INCORR	<p>Um erro foi detectado na resposta BOOTP que o servidor de impressão HP JetDirect recebeu. A resposta BOOTP tinha dados insuficientes no datagrama UDP para conter o cabeçalho BOOTP mínimo de 236 bytes, tinha um campo de operação que não era BOOTPREPLY(0X02), tinha um campo de cabeçalho que não correspondia ao endereço de hardware de servidores de impressão ou tinha uma porta de origem que não era a porta do servidor BOOTP (67/udp).</p>

Tabela 7.5 Mensagens Gerais do HP JetDirect (17 de 18)

Mensagem	Descrição
REVISÃO DO FIRMWARE: X.XX.XX	O número da revisão do firmware do servidor de impressão HP JetDirect que está instalado na impressora no momento.
SERVID IMPRESS NÃO DEFINIDO	<p>O servidor de arquivos não tem um objeto de servidor de impressão que corresponda ao nome de nó da NetWare digitado no HP JetAdmin. Utilize o HP JetAdmin ou PCONSOLE para criar o objeto de servidor de impressão ou utilize o HP JetAdmin para alterar o nome do nó da NetWare para que corresponda a um objeto de servidor de impressão já existente.</p> <p>Quando o servidor de impressão HP JetDirect é configurado para vários servidores de arquivos, o erro só é exibido na página de configuração (também chamada página de autoteste ou diagrama de configuração), se nenhum dos servidores de arquivos fez a conexão. O HP JetAdmin pode exibir o status de todos os servidores na seção Diagnósticos.</p>
SINALIZAÇÃO RING	O servidor de impressão HP JetDirect recebe uma estrutura de dados de beacon após a inserção física no anel. Isso indica uma quebra no anel.
SOL REMOÇÃO REC	O servidor de impressão HP JetDirect recebeu uma estrutura de dados Remove Adapter durante o processo de inserção da rede Token Ring ou recebeu um pedido remoção de estrutura de dados da estação de anel e removeu a si mesmo do anel.
SOLIC PARÂM	O servidor de impressão HP JetDirect determina que um Servidor de Parâmetro de Anel (RPS - Ring Parameter Server) está presente no anel, mas não responde a um pedido de de inicialização de estrutura de dados.
TAMANHO INDIC BOOTP INCORR	O tamanho da indicação em um campo específico do fornecedor na resposta BOOTP é 0 ou maior que o número restante de bytes não processados na área específica do fornecedor.
TAXA TRANSFER: 4 Mbps 16 Mbps ERRO CONECTOR	A taxa de dados da rede Token Ring na qual o servidor de impressão HP JetDirect pode transferir informações. Essa configuração deve ser de 4 ou 16 Megabits por segundo (4 ou 16 Mbps), dependendo da configuração da rede. Se o campo TAXA TRANSFER exibir ERRO CONECTOR (servidores de impressão HP JetDirect antigo), verifique a configuração da chave do conector no servidor de impressão HP JetDirect. Para obter informações sobre a configuração da chave do conector no servidor de impressão, consulte o guia de instalação de hardware do servidor de impressão.

Tabela 7.5 Mensagens Gerais do HP JetDirect (18 de 18)

Mensagem	Descrição
TENTANDO CONEXÃO SERVIDOR	O servidor de impressão HP JetDirect está tentando se conectar com o servidor de impressão ou com o servidor de arquivos da NetWare depois de estar configurado. Espere o servidor de impressão estabelecer uma conexão com o servidor de impressão ou de arquivos.
TFTP EM PROGRESSO	No momento, o servidor de impressão HP JetDirect está no processo de obtenção de informações básicas sobre a configuração do IP através do TFTP e não detectou nenhum erro.
TMP ESP	O servidor de impressão HP JetDirect não conseguiu ser inserido logicamente no anel antes do temporizador de inserção expirar. Cada fase do processo de inserção deve ser concluída antes da expiração do temporizador de inserção de 18 segundos.
TOTAL PACOTES REC:	Número total de estruturas (pacotes) recebidas pelo servidor de impressão HP JetDirect sem erro. Inclui difusão, pacotes de multicast e pacotes especificamente endereçados ao servidor de impressão. Esse número não inclui pacotes especificamente endereçados a outros nós.
TRANSMIT ESTRUT SINALIZ	O servidor de impressão HP JetDirect está transmitindo estruturas de beacon para o anel.
WEBJA SERVER xxx.xxx.xxx.xxx	Identifica o endereço IP ou o nome de domínio do servidor que o servidor de impressão HP JetDirect utiliza para serviços Web JetAdmin.

Visão Geral do TCP/IP

Introdução

Este apêndice foi projetado para fornecer informações de ajuda para uma compreensão básica do TCP/IP.

O TCP/IP (Transmission Control Protocol/Internet Protocol) é um conjunto de protocolos projetado para definir a forma como os dados são transmitidos para dispositivos de rede.

O TCP/IP está rapidamente se tornando o conjunto de protocolos mais utilizado. A principal razão é que a internet só utiliza TCP/IP. Para conectar uma rede com a Internet, esta precisa estar usando o TCP/IP para se comunicar.

Internet Protocol (IP)

Quando as informações são enviadas pela rede, os dados são divididos em pequenos pacotes. Cada pacote é enviado independentemente dos outros. O IP roteia todos os pacotes de dados na rede e os entrega desconectados e sem garantia. Atribui-se um endereço IP a cada nó da rede, incluindo os dispositivos HP JetDirect conectados.

Transmission Control Protocol (TCP)

O TCP manipula a divisão dos dados em pacotes e a nova combinação dos pacotes no ponto final de recepção, fornecendo um serviço de entrega garantido, seguro e orientado por conexão a um outro nó da rede. Quando os pacotes de dados são recebidos em seus destinos, o TCP faz uma soma de verificação para cada pacote para verificar se os dados não estão danificados. Se eles tiverem sido danificados durante a transmissão, o TCP elimina o pacote, que é enviado novamente.

User Datagram Protocol (UDP)

O UDP fornece serviços similares ao TCP. No entanto, o UDP não confirma o recebimento de dados e suporta transações de pedido/resposta sem maior segurança ou garantia de distribuição. O UDP é utilizado quando o reconhecimento e a confiabilidade não são necessários, como durante uma “difusão de reconhecimento”.

Endereço IP

Todos os hosts (estação de trabalho ou nó) em uma rede IP requerem um endereço IP exclusivo para cada interface da rede. Esse endereço é um endereço do software utilizado para identificar a rede e os hosts específicos nela localizados. Cada endereço IP pode ser dividido em duas partes distintas: a parte da rede e a parte do host. O host pode consultar um servidor para obter um endereço IP dinâmico toda vez que o dispositivo é inicializado (consulte a seção “Dynamic Host Configuration Protocol (DHCP)”).

Nota Ao atribuir endereços IP, consulte sempre o administrador de endereço IP. A configuração do endereço errado pode desativar outro equipamento que esteja sendo operado na rede ou interferir nas comunicações.

Endereço IP: (Parte da Rede)

Os endereços da rede são gerenciados por uma organização em Norfolk Virgínia, reconhecida como InterNIC. A InterNIC foi contratada pela National Science Foundation (NSF) para gerenciar os endereços e domínios da Internet. Os endereços da rede são distribuídos para organizações que são responsáveis pela verificação da numeração de todos os dispositivos ou hosts conectados. O endereço da rede é um endereço de quatro bytes, embora alguns bytes possam ser expressos como zeros.

Endereço IP: (Parte do Host)

Os endereços do host identificam numericamente as interfaces de rede específicas em uma rede IP. Em geral, um host tem somente uma interface de rede; sendo assim, somente um endereço IP. Como não é possível que dois dispositivos compartilhem o mesmo número ao mesmo tempo, os administradores tipicamente mantêm as tabelas de endereço para garantir a atribuição correta de endereços na rede host.

Estrutura e Classe do Endereço IP

Um endereço IP é composto de 32 bits de informações e dividido em 4 seções, contendo 1 byte cada seção ou 4 bytes no total:

xxx . xxx . xxx . xxx.

Para obter um roteamento mais eficaz, as redes foram divididas em três classes, de forma que o roteamento possa começar identificando o primeiro byte de informações no endereço IP. Os três endereços IP atribuídos pela InterNIC são: classe A, B e C. A classe da rede determina o que cada uma das quatro seções de endereço IP identificam, como mostrado na Tabela A.1:

Tabela A.1 Formato da Classe de Endereço IP

Classe	Primeiro Byte do Endereço xxx.	Segundo Byte do Endereço xxx.	Terceiro Byte do Endereço xxx.	Quarto Byte do Endereço xxx.
A	Rede	Host	Host	Host
B	Rede	Rede	Host	Host
C	Rede	Rede	Rede	Host

Explicado com mais detalhes na tabela “Características da Classe da Rede”, você verá como cada classe da rede se difere pelo identificador do primeiro bit, o intervalo de endereços, o número de cada tipo disponível e o número máximo de hosts que cada classe permite.

Tabela A.2 Características da Classe da Rede

Classe	Identificador de bit Principal	Intervalo de Endereço	Número Máximo de Redes na Classe	Número Máximo de Hosts na Rede
A	0	0.0.0.0 a 127.255.255.255	126	Mais de 16 milhões
B	10	128.0.0.0 a 191.255.255.255	16.382	65.534
C	110	192.0.0.0 a 223.255.255.255	Mais de 2 milhões	254

Configuração de Endereços IP

Os parâmetros de configuração do TCP/IP (como endereço IP, máscara de sub-rede, gateway padrão) podem ser definidos no servidor de impressão HP JetDirect de diversas maneiras. Esses valores podem ser configurados manualmente através do software fornecido pela HP ou serem descarregados de forma automática utilizando o DHCP ou BOOTP toda vez que o servidor de impressão é ligado.

Dynamic Host Configuration Protocol (DHCP)

O DHCP permite que um grupo de dispositivos utilize um conjunto de endereços IP mantidos por um servidor DHCP. O dispositivo ou host envia um pedido ao servidor e, se houver um endereço IP disponível, o servidor o atribui a esse dispositivo.

BOOTP

BOOTP é um protocolo bootstrap utilizado para carregar os parâmetros de configuração e as informações do host a partir de um servidor da rede. O BOOTP utiliza o protocolo UDP para seu transporte. Para que os dispositivos inicializem e carreguem informações de configuração na RAM, eles devem se comunicar usando o protocolo Bootstrap (BOOTP) como um cliente com o servidor.

Para configurar o dispositivo, o cliente envia um pacote de solicitação de inicialização contendo, pelo menos, o endereço de hardware do dispositivo (endereço de hardware do servidor de impressão HP JetDirect). O servidor responde com um pacote de resposta de inicialização contendo as informações que o dispositivo precisa para ser configurado.

Sub-Redes

Quando um endereço IP é atribuído a uma organização, nenhuma provisão é feita para mais de uma rede presente naquele local. Os administradores de rede local usam sub-redes para dividir uma rede em várias outras sub-redes. Essa divisão pode melhorar o desempenho e o uso de espaço limitado de endereços da rede.

Máscara de Sub-Rede

A máscara de sub-rede é um mecanismo utilizado para dividir uma rede IP única em várias redes diferentes. Para dividir em sub-redes o endereço IP, o administrador deve tomar a parte da área do host do endereço e atribuí-la a números de sub-rede. A máscara de sub-rede “mascara” essa parte específica do endereço IP do host juntamente com a seção da rede inteira do endereço com uns e deixa essa porção como zeros disponível para endereçamento do host.

Tabela A.3 Máscaras de Sub-Rede

Bytes (Seções)	Rede	Sub-rede	Host	Host
Rede classe A	15	xxx	xxx	xxx
Máscara de sub-rede	255	255	0	0
Exemplo de endereço IP	15	254	64	2

Na tabela acima, “Máscaras de Sub-Rede” a Classe A, rede 15, foi atribuída à Hewlett-Packard. Para permitir redes adicionais no site da HP, é utilizada a máscara de sub-rede 255.255.0.0. Esse endereço designa o segundo byte do endereço IP como o endereço da sub-rede. Com a utilização dessa designação, cada dispositivo é exclusivamente identificado em sua própria sub-rede, mas a HP pode incorporar até 254 sub-redes sem violar seus espaços de endereço atribuídos.

Gateways

Gateways são dispositivos que agem como tradutores entre os sistemas que não utilizam os mesmos protocolos de comunicação, formatação de dados, estruturas, linguagens ou arquiteturas. Os gateways remontam os pacotes de dados e alteram a sintaxe para que esta corresponda à sintaxe do sistema de destino. Quando as redes são divididas em sub-redes, os gateways são necessários para conectar uma sub-rede com a outra.

Gateway Padrão

O Gateway padrão é o endereço do gateway ou do roteador utilizado para mover pacotes entre as sub-redes. Se existirem vários gateways ou roteadores, o gateway padrão será o primeiro gateway ou roteador utilizado para mover pacotes entre sub-redes.

Utilização do Servidor de Web Incorporado

Introdução

Cada servidor de impressão HP JetDirect contém um servidor de Web incorporado que pode ser acessado através de um navegador de Web suportado em uma intranet. O servidor de Web incorporado oferece acesso a páginas de configuração e de gerenciamento para o servidor de impressão HP JetDirect e o dispositivo periférico conectado.

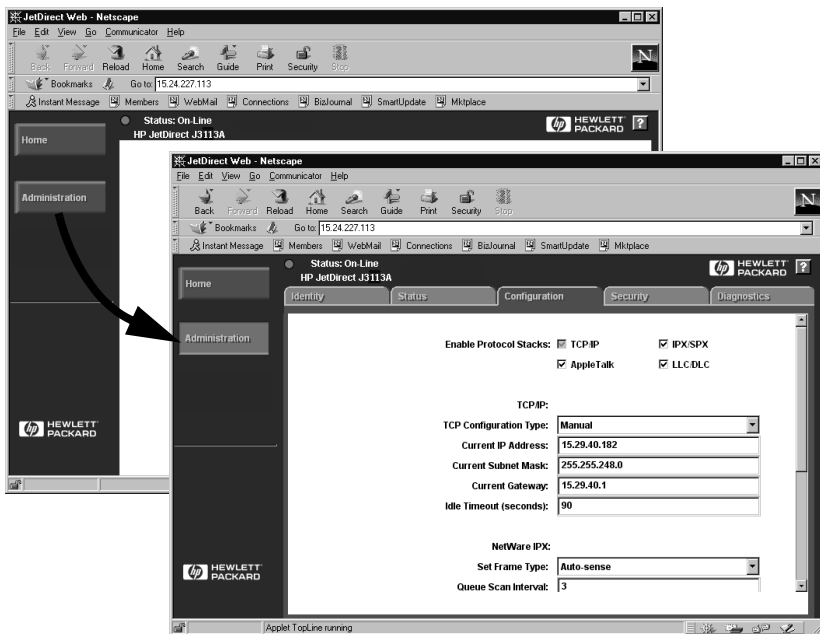


Figura B.1 Utilização do Netscape para Acessar o Servidor de Web Incorporado

Requisitos

Navegadores de Web Suportados

Para acessar o servidor de Web incorporado, os seguintes navegadores são suportados:

- Windows 95/98 e NT 4.0:
 - Netscape Navigator 4.01, 4.02, 4.03 e 4.05
 - Microsoft Internet Explorer 4.0 com versão atualizada SP1
- Windows 2000:
 - Microsoft Internet Explorer 5.0
- HP-UX e Solaris
 - Netscape Navigator 4.01, 4.02, 4.03 e 4.05
- Sistema Linux
 - Netscape Navigator 4.03, 4.05

Para obter a lista mais recente dos navegadores de Web suportados, visite a Central On-line de Atendimento ao Cliente HP em <http://www.hp.com/go/support>.

Versão Suportada do HP Web JetAdmin

O HP Web JetAdmin é um aplicativo de gerenciamento e instalação de impressoras para intranets, disponível na Central On-line de Atendimento ao Cliente HP no endereço http://www.hp.com/support/net_printing.

A versão 5.0 ou superior do HP Web JetAdmin é recomendada para operação com o servidor de Web incorporado do HP JetDirect.

Visualização do Servidor de Web Incorporado

Antes de poder usar o servidor de Web incorporado, o servidor de impressão HP JetDirect deve ser configurado com um endereço IP.

Há várias maneiras de se configurar um endereço IP em um servidor de impressão. Por exemplo, você pode configurar automaticamente os parâmetros IP através da rede usando BOOTP (Bootstrap Protocol) ou DHCP (Dynamic Host Configuration Protocol) sempre que a impressora for ligada. Também é possível configurar manualmente os parâmetros IP usando o painel de controle da impressora (para determinadas impressoras), Telnet, HP Web JetAdmin ou outro software de gerenciamento.

Se o servidor de impressão HP JetDirect não receber a configuração IP em dois minutos, será atribuído um endereço IP padrão: 192.0.0.192. Este não é um endereço válido para a rede, mas pode ser usado para começar a usar o servidor de impressão HP JetDirect. No entanto, para usar o endereço IP padrão, você deve configurar o sistema temporariamente com o mesmo número de rede IP ou estabelecer uma rota para ele.

Após definir um endereço IP no servidor de impressão, siga as etapas abaixo:

1. Execute uma versão suportada do navegador de Web.
2. Digite o endereço IP do servidor de impressão como sendo o URL.

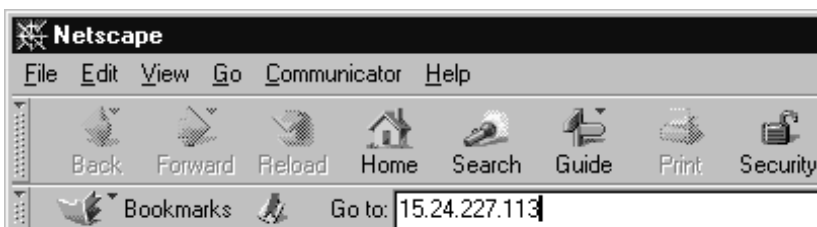


Figura B.2 Digitação do Endereço IP

Será mostrada a página principal do HP JetDirect.

Clique no ícone “?” da página apresentada para obter mais informações.

Recursos Especiais

- O servidor de impressão HP JetDirect suporta o Protocolo de Impressão para Internet (Internet Printing Protocol). Além disso, a HP fornece software para configurar clientes NT para impressão na Internet. A fim de configurar automaticamente um caminho entre seu computador e essa impressora, clique em **Internet Printing Install Wizard** (Assistente de instalação de impressão via Internet).
- Os servidores de impressão externos HP JetDirect fornecem recursos de digitalização para os periféricos HP All-in-One selecionados. Quando for conectado a um periférico suportado, um botão **Scan** (Digitalizar) proporcionará acesso ao recurso de digitalização. Para obter mais informações, clique no ícone “?” na página *Scan*.
- Se a impressora foi encontrada pelo HP Web JetAdmin 5.0 (ou superior), o servidor de Web incorporado no servidor de impressão HP JetDirect fornecerá um link ao HP Web JetAdmin para gerenciamento deste e de outros dispositivos HP JetDirect da rede.
- Será fornecido um link para a página de Web da HP. Basta clicar no logotipo da HP.

Notas de Operação

- Mudanças no endereço IP e outros parâmetros farão com que seja encerrada a conexão com o servidor de Web incorporado. Para restabelecer essa conexão, use o novo endereço IP.

Impressão DLC/LLC nas Redes Windows NT

Introdução

O protocolo DLC/LLC pode ser utilizado em algumas redes, como as da IBM. Esse protocolo está disponível nos sistemas Windows NT e pode ser utilizado para impressão em rede. Os protocolos DLC/LLC são suportados pela maioria dos modelos de servidores de impressão HP JetDirect.

Para configurar uma impressão em rede usando o DLC/LLC nos sistemas Windows NT, utilize o software HP Network Port (Porta de rede HP), incluído no Windows NT. Esse software permite imprimir em uma impressora conectada através do HP JetDirect.

Com o software HP Network Port, é possível executar as seguintes funções:

- Alocar estações de ligação.
- Suportar endereços administrados localmente.
- Suportar status de trabalho avançado.
- Configurar temporizadores DLC.
- Definir o nível de registro de erros.
- Determinar o tipo de conexão estação de trabalho-impressora.
- Definir o intervalo de atualização do status.

Para obter mais informações sobre esses recursos, consulte a ajuda on-line.

Requisitos de Software

- Carregar o protocolo Microsoft DLC.

Nota O software HP Network Port é instalado automaticamente com o protocolo DLC.

Instalação do Software DLC Transport and Driver

Todo o software necessário para suportar o servidor de impressão HP JetDirect está adicionado no sistema operacional Windows NT. Siga as etapas a seguir para instalar o software DLC Transport and Driver (Driver e transporte DLC) para o servidor de impressão HP JetDirect.

Nota O software HP Network Port é instalado automaticamente com o protocolo DLC.

Windows NT 4.0

1. Efetue o logon na rede com privilégios de supervisor em qualquer estação de trabalho de usuário.
2. Execute o **Windows NT**.
3. Clique com o botão direito em **Ambiente de Rede** e clique em **Propriedades**. A janela *Rede* aparece.
4. Clique na guia **Protocolos** e, em seguida, em **Adicionar**. A caixa *Selecione Protocolo de Rede* aparece.
5. Selecione **Protocolo DLC** e clique em **OK**.
6. Siga as instruções da tela para concluir a instalação.
7. Para verificar se o software DLC está instalado, clique com o botão direito do mouse em **Ambiente de Rede**, clique em **Propriedades** e na guia **Protocolos**. Verifique se o protocolo DLC aparece na janela *Protocolo de Rede*.

Configuração de uma Impressora

Antes de configurar a impressora, verifique se as seguintes tarefas foram executadas:

- Servidores de impressão internos: o servidor de impressão está instalado na impressora e a impressora está conectada com uma rede.
- Servidores de impressão externos: o servidor de impressão está ligado e conectado com a porta paralela da impressora e com a rede.
- A impressora está ligada, on-line e foi impressa uma página de configuração do JetDirect.

Se não imprimiu uma página de configuração na impressora, consulte o guia de instalação de hardware do servidor de impressão ou o guia de primeiros passos da impressora para obter instruções.

Para Configurar a Impressora (Windows NT 4.0)

1. Na área de trabalho do Windows NT, clique em **Iniciar**, **Configurações** e em **Impressoras**.
2. Clique duas vezes em **Adicionar Impressora**.
3. Selecione **Meu Computador** e clique em **Avançar**.
O Assistente para Adicionar Impressora aparece.
4. Clique em **Adicionar Porta**.
5. Clique duas vezes em **Porta de Rede Hewlett-Packard**.
6. Digite um nome para a porta na caixa *Nome*. O nome não deve ser o nome de uma porta que já existe, como LPT1, nem o de um dispositivo do DOS que já existe.
7. Selecione o endereço LAN HARDWARE do HP JetDirect no menu em cascata *Endereço de Placa* ou digite o endereço correto. Esse endereço deve corresponder ao endereço listado em "ENDEREÇO HW LAN", na página de configuração.
8. Clique em **Fechar**.
A lista de portas será exibida e a última porta criada será verificada.
9. Clique em **Avançar**.

10. Selecione **HP** na coluna *Fabricantes* e selecione o modelo de impressora apropriado na coluna *Impressoras*.
11. Clique em **Avançar**.
12. Digite o nome da impressora. Esse é o nome que aparecerá na pasta *Impressoras*.
13. Clique em **Sim** para que os programas do Windows utilizem essa impressora como a impressora padrão e, em seguida, clique em **Avançar**.
14. Para compartilhar a impressora com outras impressoras da rede, clique em **Compartilhada** e digite um nome na caixa *Nome do compartilhamento*. Para que essa impressora suporte plataformas adicionais, selecione os nomes de plataformas apropriados.
15. Clique em **Avançar**.
16. Para imprimir uma página de configuração e confirmar se a definição da impressora está correta, clique em **Sim**.
17. Clique em **Concluir** para completar a configuração.

A impressora que você acabou de configurar pode então ser acessada no computador local. Se a impressora foi compartilhada, também poderá ser acessada a partir de computadores-cliente.

Verificação da Configuração

Imprima o arquivo apropriado, do servidor para a impressora:

- Para PCL, imprima um arquivo ASCII.
- Para PostScript, imprima um arquivo PostScript.
- Para um plotter HP DesignJet, imprima um arquivo HP-GL/2.

Compatibilidade com o Ano 2000 do HP JetDirect

Introdução

A Hewlett-Packard, líder em soluções de impressão, deseja assegurar a seus clientes que estão prontos a ter sucesso no Ano 2000. Para obter as informações relativas ao Ano 2000, clique no vínculo Ano 2000, no site da web:
http://www.hp.com/support/net_printing.

Garantia Ano 2000 da Hewlett-Packard

Sujeito a todos os termos e limitações do Termo de Garantia Limitada fornecido com este Produto HP, a HP garante que este Produto HP será capaz de processar com exatidão os dados referentes a datas (incluindo o cálculo, a comparação e o seqüenciamento, mas não se restringindo a eles) que se refiram aos séculos XX e XXI, e aos anos de 1999 e 2000, abrangendo também os cálculos de anos bissextos, desde que seja usado de acordo com a documentação do Produto fornecida pela HP (inclusive quaisquer instruções para instalação de correções ou atualizações), e desde que os demais produtos (por exemplo, hardware, software, firmware) usados em conjunto com este Produto HP troquem corretamente os dados referentes a datas. A validade da garantia Ano 2000 expira em 31 de janeiro de 2001.

Índice

A

America Online 3
Apple, Seletor 19, 89
ARP ENDEREÇO IP
 DUPLICADO 111
ARQUIVO CONFIG 110
arquivo de teste, impressão 63
ATUALIZ POSTSCRIPT NECESS
 125
atualizações de driver 3
atualizações de imagens Flash 3
atualizações, carregamento 3
AUTO-NEG
 ATFDES 111
autorizado, representante HP 145

B

BOOTP 133
BOOTP (Bootstrap Protocol) 24
BOOTP/DHCP EM PROGRESSO
 111

C

CARTÃO E/S INICIALIZANDO
 111
CARTÃO E/S NÃO PRONTO 111
CARTÃO E/S PRONTO 112
Central de Atendimento ao Cliente
 HP
 serviços de suporte eletrônico 3
Central On-line de Atendimento ao
 Cliente HP 3
centro de distribuição 3
CÓDIGO RETORNO NCP
 DESCONHEC 112
COLIS TARDIA TRANSM 112
COLIS TRANSM 112
comandos, FTP impressão 76
Compatibilidade com o Ano 2000
 do HP JetDirect 145
COMPRIM INCORR REC 112

CONEX FECHADA SERVID
 IMPRESS 112
CONFIG POR 126
configuração 15
 redes UNIX (HP-UX e Solaris)
 21
 redes Windows NT 141, 143
configuração de endereços IP 133
configuração de filas (LPD) 58
configuração do painel de controle
 23, 50
configuração do servidor BOOTP
 25
configuração e modificação de um
 dispositivo 10

D

DADOS INESPER SERV IMPR
 REC 112
DATA FABRICAÇÃO 112
DESCONEC - TMP ESP SPX
 EXPIR 112
DESCONECTADA 112
DESCONECTANDO DO
 SERVIDOR 112
DHCP 33
 ativação e desativação 39
 servidor Windows NT 34
 sistemas UNIX 33
DHCP NACK 113
DLC Transport e Driver 142
documentação 3
DSL/LIG A IMPRESSORA 113
Dynamic Host Configuration
 Protocol (DHCP) 33, 133

E

ENCAMIN ORIGEM 106
ENDEREÇO DEST TRAP
 INVÁLIDO 113
ENDEREÇO GATEWAY
 INVÁLIDO 113
ENDEREÇO HW LAN 113
ENDEREÇO IP 109

- endereço IP
 - apagamento usando Telnet 49
 - redefinição 80
 - visão geral do TCP/IP 129, 131
- ENDEREÇO IP INVÁLIDO 113
- ENDEREÇO NÓ DUPLIC 113
- ENDEREÇO SERVID 111
- ENDEREÇO SERVIDOR
 - INVÁLIDO 113
- ENDEREÇO SYSLOG INVÁLIDO 113
- endereços, redefinição 80
- EQUIVALÊNCIA DE SEGURANÇA NÃO DEFINIDA 113
- ERRO 117, 118
- ERRO AUTENTICAÇÃO DO NDS 113
- ERRO AUTO-REMOÇÃO 113
- ERRO BUFFER RECEPÇÃO 114
- ERRO CF - ARQUIVO INCOMPLETO 114
- ERRO CF - LINHA MUITO LONGA 114
- ERRO CF - LIST TRAP EXCED 114
- ERRO CF - LISTA ACESSO EXCED 114
- ERRO CF - PALAV CHAV DESCONH 114
- ERRO CF - PARÂMETRO AUSENTE 114
- ERRO CF - PARÂMETRO INVÁLIDO 114
- ERRO CHAVE PÚBL SERV IMP NDS 114
- ERRO CHAVE PÚBLICA SERV. NDS 114
- ERRO COLISÃO TARDIA 114
- ERRO CONFIGURAÇÃO 115
- ERRO CRC 115
- ERRO ESTADO CONEXÃO NDS 115
- ERRO ESTRUTURA 115
- ERRO EXCESSO COMUNIC 115
- ERRO HARD 115
- ERRO LISTA IMPRESSÃO PS NDS 115
- ERRO LISTA OBJ FILA IMPRES NDS 115
- ERRO LOCAL TFTP 115
- ERRO MEMÓRIA 115
- ERRO NDS
 - EXCEDE MÁX SERVID 115
 - FALHA MUDANÇA SENHA 116
 - FILA NÃO IDENTIF 116
 - IMP LER FILA HOST 116
 - IMP LOCALIZAR ÁRV 116
 - IMPOSSÍVEL LOGIN 116
 - MÁX OBJETOS FILA 116
 - MÁX OBJETOS IMPRES 116
 - NENHUM OBJETO FILA 116
 - NENHUM OBJETO IMPRESS 116
 - NOME SERV SEM ID. 116
 - OBJ IMPR NÃO IDENT 116
 - VERSÃO SERV INVÁL 116
- ERRO NEGOCIAÇÃO TAM BUFFER 117
- ERRO NOME SERV. IMPRESS. NDS 117
- ERRO NOTIF. OBJ. IMPRES. NDS 117
- ERRO NOV RAM 117
- ERRO PERDA DE LINHA 117
- ERRO REDE-ABERTO 117
- ERRO REDE-CHIP CONTROL 117
- ERRO REDE-CONECTOR 118
- ERRO REDE-EXCESSO COMUNIC 118
- ERRO REDE-FALHA FIAÇÃO 118
- ERRO REDE-FALHA REPET TENT 118
- ERRO REDE-LINKBEAT AUSENTE 118
- ERRO REDE-LOOPBACK EXTERNO 118
- ERRO REDE-LOOPBACK INTERNO 118

ERRO REDE-PERDA DE SINAL 118
ERRO REDE-RECEPTOR DESATIV 119
ERRO REDE-REMOÇÃO REC 119
ERRO REDE-RETARD INFINITO 119
ERRO REDE-SOL REMOÇÃO REC 119
ERRO REDE-SQE AUSENTE 119
ERRO REDE-TRANSMIS DESATIV 119
ERRO REDE-TRUNCAMENTO 120
ERRO REMOTO TFTP 120
ERRO REP TENTATIVA 120
ERRO SENHA 120
ERRO SQE 120
ERRO TRANSMISSÃO 120
ERRO TRUNCAMENTO 120
ERROS AJUST SE REC 120
ERROS ESTRUT REC 121
ERROS LINHA REC 121
ERROS RUPTURA REC 121
ERROS TOKEN 121
ESTAÇÃO ÚNICA 121
ESTRUT COPIADA REC 121
ESTRUT PERDIDAS 121

F

FALHA FIAÇÃO LÓBULO 121
FALHA FUNÇÃO 121
FALHA RESERVA NÚM IMPRESS 121
FALHA RING 122
FALTA DE BUFFERS 122
fila de impressão
LPD 58
sistemas SAM (HP-UX) 62

FTP, impressão 74
comandos 76
exemplo 78
finalização 76
introdução 73

G

garantia
ano 2000 195 145
GATEW PREDEF 109
gateway 13
gateway de impressora, veja HP
IP/IPX printer gateway para
NDPS
gateways 135

H

HP Internet Printer Connection
para Windows NT 4.0 10
HP IP/IPX printer gateway para
NDPS 13
HP JETDIRECT 122
HP JetDirect
página de configuração, como
imprimir 83
servidor de impressão
suportado 2
HP Web JetAdmin
introdução 8

I

IDENT FÁBRICA 122
IMPOS. OBTER END. SERV.
NDS 122
impressão de um arquivo de teste
configuração do LPD 63
impressão do LPD (Line Printer
Daemon) 55
impressão nas redes Windows NT
DLC/LLC 141
INCAPAZ ACESSA 122
INCAPAZ CONECTAR A FILA 123

INCAPAZ CONECTAR AO
SERVID 124
INCAPAZ ESTABELECEER
SENHA 124
INCAPAZ IDENT NÚMERO
REDE 124
informações de configuração do IP
109
INICIALIZANDO TENTANDO
CONEXÃO SERVIDOR 124
instalação de software
redes EtherTalk/LocalTalk
(Mac OS) 15
redes Windows NT 142
IP/IPX printer gateway, veja HP
IP/IPX printer gateway para
NDPS

J

JetAdmin, veja HP Web JetAdmin

L

LPD
impressão
resolução de problemas 91
sistemas NT 64
visão geral da configuração 58

M

manuals 3
MÁSC SUB-REDE 109
MÁSC SUB-REDE INVÁLIDA 124
materiais de suporte 3
mensagem INIT 85
mensagens 105
mensagens de configuração do
DLC/LLC 111
mensagens de configuração do HP
JetDirect 111
mensagens de erro 105
modificação da fila, UNIX 53
MODO 106, 125
MODO POSTSCRIPT NÃO
SELECION 125

N

NÃO CONFIGURADA 125
navegadores, suportados 13
NDPS, veja HP IP/IPX printer
gateway para NDPS
NENHUMA FILA ATRIBUÍDA
125
NIS (Serviços de Informações
sobre a Rede) 25
NOME APPLETALK 108
NOME HOST 109
NOME NÓ 107
NOME SERVIDOR 107
NÚM 125
NÚMERO IMPRESS EM USO 125
NÚMERO IMPRESS NÃO
DEFINIDO 125

P

PACOTES INCORR REC 125
PACOTES NÃO ENVIÁV 125
PACOTES TRANSM 125
PACOTES UNICAST REC 125
padrões de fábrica, redefinição 80
página de autoteste, veja página de
configuração
página de configuração
como ler a página 91
descrição 91
HP JetDirect 83
mensagens 105
DLC/LLC 111
EtherTalk/LocalTalk 108
HP JetDirect 111
Novell NetWare 106
TCP/IP 109
página de configuração da
Ethernet 93, 100
Para Configurar a Impressora
(Windows NT 4.0) 143
parâmetros de configuração 30
parâmetros IP, LPD 58
PERDA 126
PORT X STATUS 107, 108
PORTA PARALELA X 126

PORTA SELEÇÃO 126
printcap 60
PRONTO 126
proxies, software para conexão de impressora de internet HP para NT 13

R

RARP (Reverse Address Resolution Protocol) 40
RECUPERAÇÃO DO RING 126
REDE ETALK 108
REDE LTALK 108
redefinição com padrões de fábrica 80
redes EtherTalk 15, 108
redes LocalTalk (Mac OS) 15, 108
redes NetWare
 mensagens de configuração 106
 teste de comunicação com o JetAdmin 88
redes suportadas 2
redes UNIX (HP-UX e Solaris)
 impressão LPD 55
redes Windows NT
 DLC/LLC 141
Remoção do HP Web JetAdmin 10
REMOÇÃO REC 119
renomeação da impressora (EtherTalk/LocalTalk (Mac OS)) 17
representante autorizado HP 145
requisitos
 configuração do LPD 57
 HP Web JetAdmin 8
 redes Windows NT 142
 Servidor de Web Incorporado 138
 software para conexão de impressora de internet HP para NT 12
requisitos do sistema, veja Requisitos
resolução de problemas do servidor de impressão HPJetDirect 79, 91
RESPOSTA BOOTP INCORR 126

RETRANSM IPX/SPX 107
REVISÃO DO FIRMWARE 127

S

Seletor, Apple 19, 89
SERVID IMPRESS NÃO DEFINIDO 127
SERVID SYSLOG 109
servidor BOOTP 110
servidor de impressão
 parâmetros 51
 suportado 2
Servidor de Web Incorporado 50, 137
servidor DHCP 110
SINALIZAÇÃO RING 127
sistemas BSD, configuração da fila de impressão 60
sistemas operacionais suportados 2
site FTP 3
SNMP (Simple Network Management Protocol) 25
SNMP OBTER NOME 110
SNMP STAB NOME 110
software
 atualizações 3
 requisitos 142
 visão geral 1
software HP Internet Printer Connection para NT
 introdução 10
 navegadores suportados 13
 proxies suportados 13
 requisitos do sistema 12
software para conexão de impressora de internet HP para NT, veja software HP Internet Printer Connection para NT
SOL REMOÇÃO REC 127
SOLIC PARÂM 127
STATUS APPLETALK 108
STATUS DLC/LLC 111
STATUS IPX/SPX 106
sub-redes 134

T

TAMANHO INDIC BOOTP
INCORR 127
TAXA TRANSFER 127
TCP STATUS 109
TCP/IP
 instalação em redes Windows
 NT 64
 mensagens de configuração 109
 visão geral 129
Telnet 23, 44
 apagamento do endereço IP 49
TENTANDO CONEXÃO
SERVIDOR 128
TFTP (Trivial File Transfer
Protocol) 24
TFTP EM PROGRESSO 128
TIPO APPLETALK 108
TIPO DE QUADRO DE REDE
RCVD 107
TMP ESP 128
TMP ESP INATIVO 109
Token Ring
 página de configuração 96
TOTAL PACOTES REC 128
TRANSMIT ESTRUT SINLIZ
128

U

UDP (User Datagram Protocol)
130
User Datagram Protocol (UDP)
130
Utilitário HP LaserJet 16
 renomeação da impressora 17

V

verificação da configuração
 redes EtherTalk/LocalTalk
 (Mac OS) 17, 20
 redes Windows NT 144
 redes Windows NT (TCP/IP) 69

W

Web JetAdmin, veja HP Web
JetAdmin
WEBJA SERVER 128
Windows NT 4.0 142
World Wide Web, site da HP na
Web 3

Z

ZONA ETALK 108
ZONA LTALK 108
zonas, redes EtherTalk/LocalTalk
(Mac OS) 18

©Copyright 2000
Hewlett-Packard Company
2/2000
Número de Peça do Manual
5969-3526



5969-3526