

HP Mehrzweck-Abschlussgerät

Verwendung

Durch die Verwendung dieses Dokuments willigen Sie in die Copyright- und Lizenzbedingungen ein. Copyright 2003 Hewlett-Packard Company.

Copyright und Lizenz

Copyright Hewlett-Packard
Company
Edition 2, 1/2003

Alle Rechte vorbehalten. Die Vervielfältigung, Anpassung oder Übersetzung außerhalb der Bestimmungen des Urheberrechts oder dieser Publikation ist ohne vorherige schriftliche Genehmigung untersagt.

Benutzern dieses Zubehörs wird die folgende Lizenz erteilt: a) dieses Handbuch *Verwendung* zu PERSÖNLICHEN, INTERNEN oder FIRMENBEZOGENEN Zwecken zu drucken, mit der Einschränkung, diese Ausdrücke nicht zu verkaufen, weiterzuveräußern oder auf sonstige Weise zu verbreiten; und b) eine Dateiversion dieses Handbuchs *Verwendung* auf einem Netzwerkserver abzulegen, solange der Zugriff auf diese Datei auf PERSÖNLICHE, INTERNE Benutzer dieses Zubehörs beschränkt ist.

Gewährleistung

Die Informationen in diesem Handbuch können ohne Vorankündigung geändert werden.

Hewlett-Packard übernimmt keine Gewährleistung zur Richtigkeit dieser Informationen.

HEWLETT-PACKARD
SCHLIESST INSBESONDERE
DIE STILLSCHWEIGENDE
GEWÄHRLEISTUNG DER
MARKTGÄNGIGKEIT UND
EIGNUNG FÜR EINEN
BESTIMMTEN ZWECK AUS.

Hewlett-Packard übernimmt ferner keine Haftung für Fehler sowie für Zufalls- oder Folgeschäden oder sonstige Schäden im Zusammenhang mit der Lieferung, Leistung und Verwendung dieses Handbuchs.

Warenzeichen

Microsoft® und Windows® sind eingetragene US-Warenzeichen der Microsoft Corporation.

PostScript® ist ein Warenzeichen von Adobe Systems Incorporated.

Inhalt

1 Allgemeine Informationen zum Abschlussgerät

Übersicht	5
Funktionsmerkmale und Vorteile	6
Papierzufuhrfunktionen	6
Bedeutung der LED-Anzeigen	7

2 Aufgaben des Mehrzweck-Abschlussgeräts

Übersicht	9
Konfigurieren der Bedienfeldeinstellungen	10
Erstellen von Broschüren	13
Verwenden des Hefters	26
Auswählen des Hefters	26
Nachfüllen der Heftklammernpatrone	32
Auswählen des Ausgabefachs	34
Beschreibung der Ausgabefächer	34
Auswählen des Ausgabeorts	36

3 Fehlerbehebung

Übersicht	37
Beheben häufig auftretender Probleme	38
Bedeutung der Bedienfeldmeldungen	41
Beheben von Medienstaus	44

Anhang A Technische Daten

Übersicht	49
Abmessungen und Gewicht	50
Umgebungsbedingungen	52
Leistungsaufnahme	52
Anforderungen an die Spannungsversorgung	53
Stromkreisabsicherung	53
Betriebsumgebung	54
Unterstützte Medientypen	55
Unterstützte Druckmedien	56

Anhang B Zulassungsbestimmungen

Übersicht	59
Konformitätserklärung	60
Konformitätserklärung für Kanada	61

Anhang C Kundendienst und Kundenunterstützung

Übersicht	63
Gewährleistungsinformationen	64

Index

1 Allgemeine Informationen zum Abschlussgerät

Übersicht

- Funktionsmerkmale und Vorteile
- Bedeutung der LED-Anzeigen

Funktionsmerkmale und Vorteile

Das HP Mehrzweck-Abschlussgerät verfügt über zahlreiche benutzerfreundliche und variable Fertigstellungsoptionen. In einem Arbeitsgang können Sie professionell vollständige Dokumente erstellen. Zeit und Kosten im Zusammenhang mit dem Versenden an Unternehmen, die die Fertigstellung übernehmen, entfallen.

Papierzufuhrfunktionen

Mit Hilfe dieses Geräts können Sie umfangreiche Dokumente stapeln, heften (einfach oder Rückenheftung) oder falzen. Das HP Mehrzweck-Abschlussgerät verfügt über die folgenden Leistungsmerkmale:

- Bearbeiten von 50 Seiten pro Minute
- Große Auswahl verschiedener Heftoptionen:
 - Eine oder zwei Heftklammern (links oben für Hoch- und Querformat)
 - Zwei Heftklammern an der Seite (an der zuletzt eingezogenen Druckmedienkante)
- Heften von bis zu 50 Blatt je Dokument in den Formaten A4 oder Letter
- Heften von bis zu 25 Blatt je Dokument in den Formaten A3 oder Ledger
- Falzen einzelner Seiten
- Rückenheftung und Falzen von Broschüren mit bis zu 10 Blatt Papier (40 Seiten)
- Stapeln von bis zu 1000 Blatt Papier im Format A4 oder Letter oder bis zu 500 Blatt im Format A3 oder Ledger
- Stapeln von Transparentfolien, Umschlägen, Etikettenbögen sowie gelochtem und Einzelblattpapier
- Stapeln von bis zu 40 Broschüren mit je 5 Blatt (20 fertiggestellte Seiten) Papier im Format A3 oder Ledger
- Verwenden von Umschlagkarton mit einem Gewicht bis zu 199 g/m²
- Erstellen von Dokumenten mit Hilfe der Funktion zum Sortieren von Druckjobs

Bedeutung der LED-Anzeigen

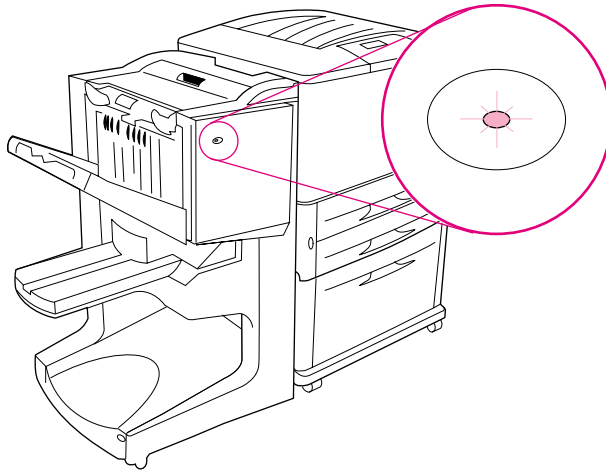


Abbildung 1 Position der LED

Durch die LED-Anzeige an der Vorderseite des Geräts wird ein allgemeiner Fehlerstatus angezeigt. Mit Hilfe der Angaben in der folgenden Tabelle kann der Gerätestatus anhand der LED-Anzeige bestimmt werden.

LED-Anzeige

LED-Status	Bedeutung
Leuchtet grün	Normaler Gerätebetrieb
Blinkt grün	Gerät im Wartungsmodus
Blinkt gelb	Papierstau, Heftklammernstau oder Fehler im Gerät. Oder das Gerät ist nicht an den Drucker angeschlossen.
Leuchtet gelb	Fehlfunktion im Gerät
Aus	Das Gerät ist ausgeschaltet.

Hinweis

Über die Service-LEDs an der Rückseite des Geräts werden spezielle Fehlerangaben für Kundenunterstützung- und Kundendienstmitarbeiter angegeben. Wenden Sie sich an die Kundenunterstützung, wenn die rote Service-LED blinkt.

2 Aufgaben des Mehrzweck-Abschlussgeräts

Übersicht

- Konfigurieren der Bedienfeldeinstellungen
- Erstellen von Broschüren
- Verwenden des Hefters
- Auswählen der Ausgabefächer
- Verwenden des Staplers
- Verwenden anderer Funktionen im Druckertreiber

Konfigurieren der Bedienfeldeinstellungen

Das Gerät wird an der linken Seite des HP Druckers angebracht. Sie können die Standardeinstellungen zum Sortieren und Heften von Druckjobs über das Bedienfeld des Druckers im Menü KONFIGURATION MEHRZWECK-ABSCHLUSSGERÄT ändern.

Hinweis

Der Systemadministrator hat die Möglichkeit, den Zugriff auf die Standardoptionen zum Sortieren und Heften einzuschränken.

Sortieroptionen

Sortieroption: Nein

Wenn der Modus SORTIERUNG deaktiviert ist, werden alle Jobs ohne Trennung gestapelt.

Sortieroption: Ja

Wenn der Modus SORTIERUNG aktiviert ist, werden vollständige Jobs oder Mopies (Originalausdrucke eines einzelnen Jobs in mehrfacher Ausfertigung) automatisch getrennt. Alle nicht gehefteten Jobs oder Mopies werden sortiert ausgegeben.

Hinweis

Die Sortierfunktion ist ausschließlich im Stapelfach (Fach 1) und für nicht geheftete Jobs verfügbar.

Im Druckertreiber können Sie verfügbare Optionen zum Heften auswählen, beispielsweise die Verwendung von einer oder zwei Heftklammern.

Standardoptionen zum Heften in Fach 1 (Stapelfach)

Nicht heften

Wenn als Standardoption NICHT HEFTEN festgelegt ist, wird der Job nicht geheftet.

Eckheftung

Wenn als Standardoption EINE KLAMMER festgelegt ist, wird das Dokument in der linken oberen Ecke geheftet. Beim Drucken im Querformat wird das Dokument automatisch in der linken oberen Ecke des Querformats geheftet.

Zwei Klammern

Wenn als Standardoption ZWEI KLAMMERN ausgewählt ist, werden die Jobs oder Mopies mit zwei Heftklammern geheftet. Beide Heftklammern werden parallel an der Seitenkante geheftet, die sich am nächsten zum Drucker befindet (an der zuletzt eingezogenen Kante).

Falzlinieneinstellungen in Fach 2

Hinweis

In der Einstellung MEHRZW. -ABSCHLUSSG. ANPASSUNGEN können Sie die Position der Falzlinien festlegen.

FALZLINIEN-ANPASS.: LTR-R & A4-R

Wählen Sie LTR-R & A4-R aus, um die Falzlinie für Druckmedien in den Formaten 216 x 279 mm oder 210 x 297 mm anzupassen.

FALZLINIEN-ANPASS.: LEGAL & JIS B4

Wählen Sie LEGAL & JIS B4 aus, um die Falzlinie für Druckmedien in den Formaten 216 x 356 mm oder JIS B4 anzupassen.

FALZLINIEN-ANPASS.: 11x17 & A3

Wählen Sie 11x17 & A3 aus, um die Falzlinie für Druckmedien in den Formaten 11 x 17 oder A3 anzupassen.

Legen Sie die Falzlinie entsprechend dem verwendeten Format fest. Falzlinien können in Schritten von +/- 0,15 mm, bis maximal +/- 2,1 mm, geändert werden.

Hinweis

Wenden Sie sich an den Kundendienst, wenn Falzlinie und Heftklammerposition nicht übereinstimmen.

Erstellen von Broschüren

In einigen Anwendungen, z.B. DTP-Programmen, können Sie Broschüren erstellen. Informationen zum Erstellen von Broschüren finden Sie im mit der Anwendung gelieferten Handbuch *Verwendung*.

Wenn Sie ein Programm verwenden, in dem die Erstellung von Broschüren nicht unterstützt wird, können Sie im HP Druckertreiber Broschüren anfertigen.

Hinweis

HP empfiehlt, das Dokument in der entsprechenden Anwendung zu bearbeiten und in der Vorschau anzuzeigen und die Broschüre dann über den HP Druckertreiber zu drucken und zu heften.

Anhand der folgenden drei Schritte können Sie im Treiber eine Broschüre erstellen:

- **Erstellen einer Broschüre:** Ordnen Sie zum Erstellen einer Broschüre die auf einem Bogen befindlichen Seiten (Broschürenumbruch). Sie können das Dokument über die von Ihnen verwendete Anwendung umbrechen oder die Broschürendruckfunktion des HP Treibers verwenden. (Siehe „[So aktivieren Sie den Broschürendruck](#)“.)
- **Hinzufügen eines Deckblatts:** Sie können die Broschüre mit einem Deckblatt versehen, indem Sie für die erste Seite eine andere Papiersorte auswählen. Sie können ebenso für Broschüre und Deckblatt dieselbe Papiersorte verwenden. Die Broschürendeckblätter müssen im gleichen Format wie die restlichen Seiten der Broschüre gedruckt werden. Allerdings können die Deckblätter im Gewicht von den übrigen Broschürenblättern abweichen. (Siehe „[So wählen Sie ein Deckblatt für eine Broschüre aus](#)“.)
- **Rückenheftung:** Heften Sie die Mitte der Broschüre, und falzen Sie dann die einzelnen Seiten. Besteht die Broschüre nur aus einem Blatt Papier, wird das Blatt gefalzt, jedoch nicht geheftet. Wenn die Broschüre mit mehreren Seiten erstellt wird, wird sie geheftet, und bis zu 10 Blätter werden pro Broschüre gefalzt. (Siehe „[So versehen Sie eine Broschüre mit einer Rückenheftung](#)“.)

Mit der Funktion für den Broschürendruck können Sie Broschüren in den folgenden Papierformaten falzen und heften: A3, A4, Letter, Legal, Ledger und B4-JIS.

Hinweis

Lesen Sie die Anweisungen für quer in das Zufuhrfach eingelegte Druckmedien (LTR-R and A4-R), bevor Sie Broschüren in den Formaten Letter und A4 drucken.

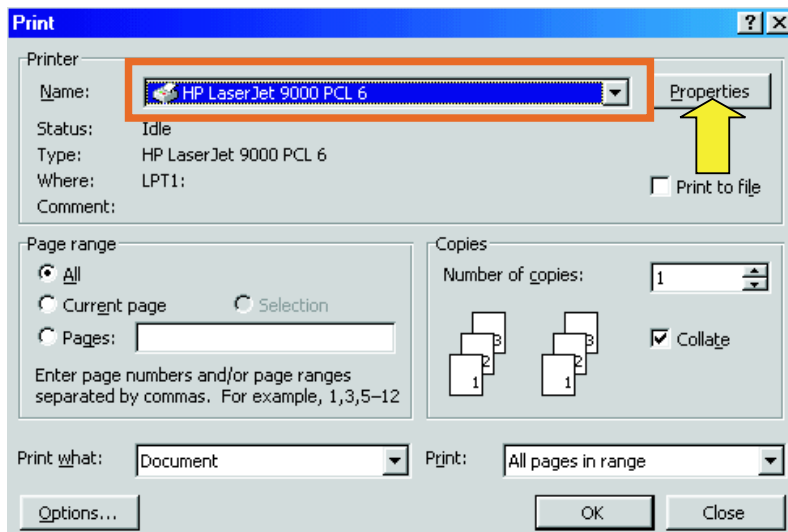
So aktivieren Sie den Broschürendruck

Hinweis

Es ist möglich, dass diese Funktion durch den Drucker unter Mac OS X unterstützt wird.

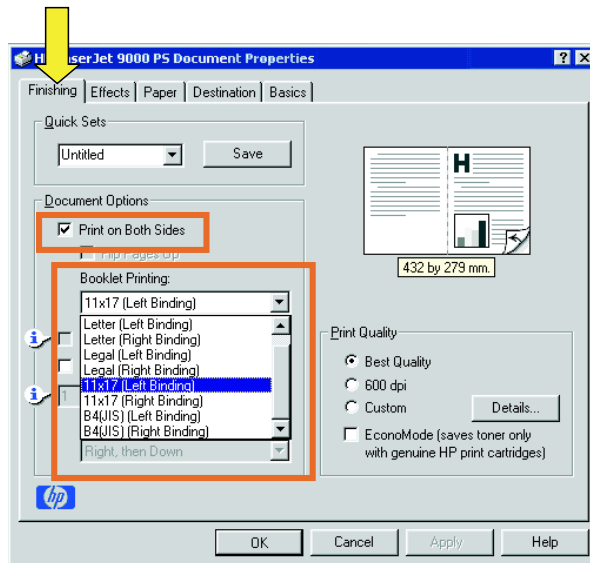
Microsoft® Windows®

- 1 Klicken Sie auf **Datei, Drucken** und anschließend auf **Eigenschaften**.



2 Befolgen Sie die Anweisungen für den verwendeten Treibertyp:

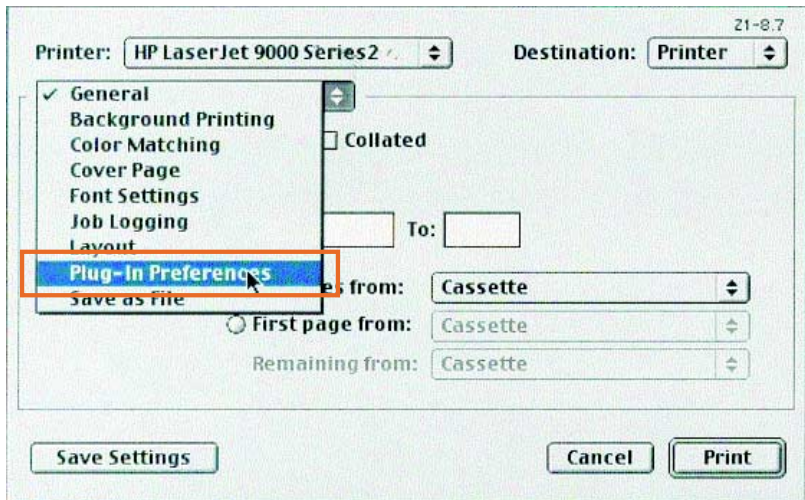
- Wenn Sie einen PCL-Treiber verwenden, klicken Sie auf das Register **Fertigstellung**. Wählen Sie im Menü **Dokumentoptionen** die Option **Beidseitiger Druck**. Wählen Sie im Dropdown-Menü **Broschürendruck** in der Liste ein Format aus.



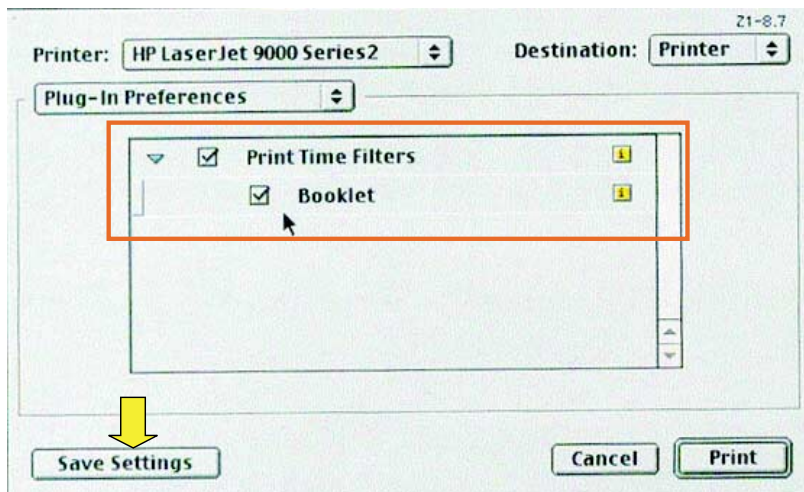
- Wenn Sie einen PostScript®-Treiber (PS) verwenden, finden Sie diesbezügliche Informationen in der Anwendung in den Hilfedateien zum Aktivieren des Broschürendrucks.

Macintosh

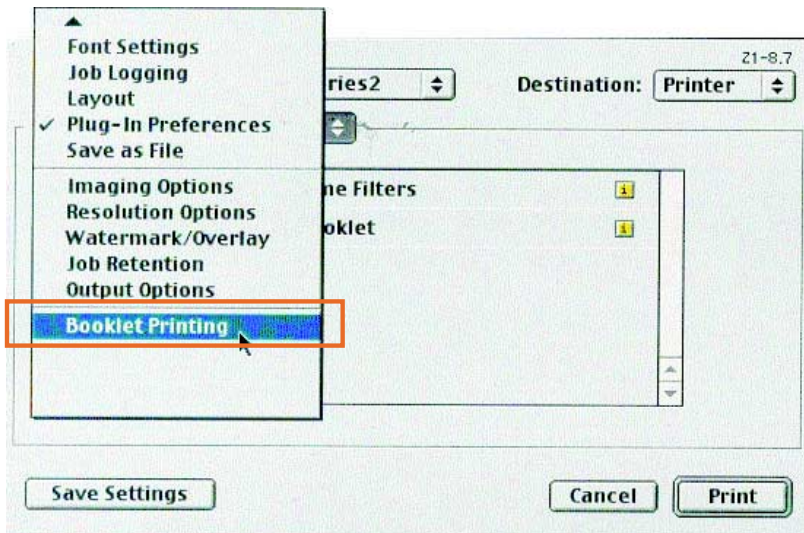
- 1 Klicken Sie auf **File** und anschließend auf **Print**.
- 2 Wählen Sie im Dropdown-Menü **Layout** aus, und aktivieren Sie dann **Print on Both Sides**.
- 3 Wählen Sie **Plug-in Preferences** aus.



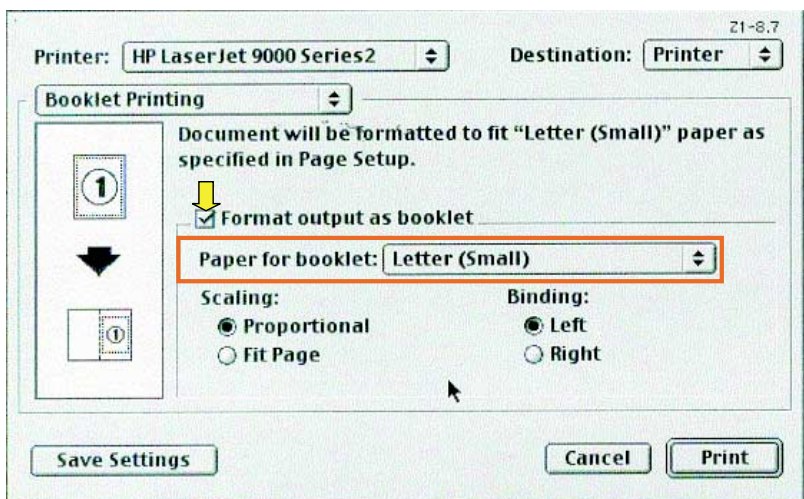
- 4 Aktivieren Sie **Print Time Filters** und **Booklet**, und klicken Sie dann auf **Save Settings**.



5 Wählen Sie **Booklet Printing** aus.



6 Aktivieren Sie **Format output as booklet**, und wählen Sie dann im Dropdown-Menü die Option **Paper for booklet** aus. Wählen Sie in der Liste ein Format aus, oder geben Sie ein benutzerdefiniertes Format ein.



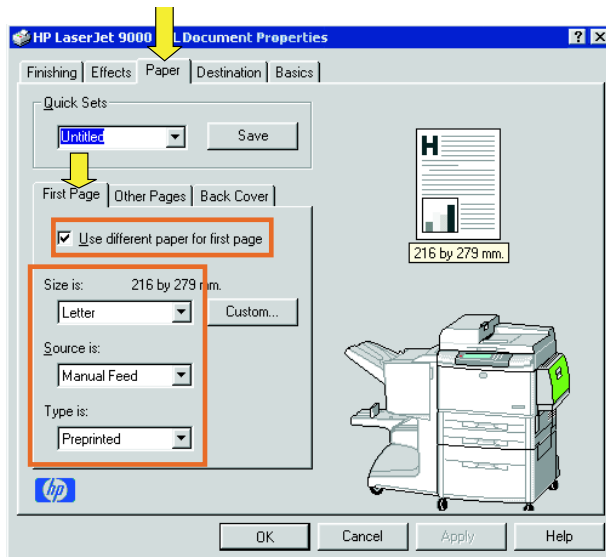
So wählen Sie ein Deckblatt für eine Broschüre aus

Hinweis

Diese Funktion wird im Drucker möglicherweise unter Mac OS X unterstützt.

Windows

- 1 Klicken Sie auf **Datei, Drucken** und anschließend auf **Eigenschaften**.
- 2 Befolgen Sie die Anweisungen für den verwendeten Treibertyp:
 - Wenn Sie einen PCL-Treiber verwenden, klicken Sie auf das Register **Papier**. Klicken Sie auf das Register **Erste Seite**, und aktivieren Sie das Kontrollkästchen **Anderes Papier für erste Seite**. Wählen Sie in den Menüs **Papierformat**, **Papierquelle** und **Papiertyp** die den verwendeten Druckmedien entsprechenden Einstellungen aus.



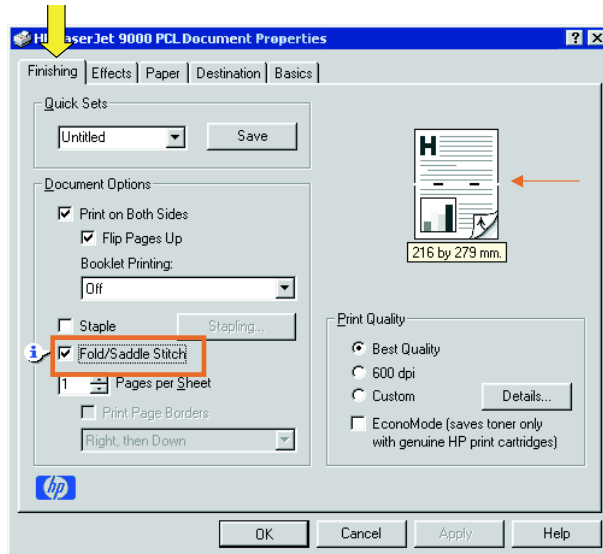
So versehen Sie eine Broschüre mit einer Rückenheftung

Hinweis

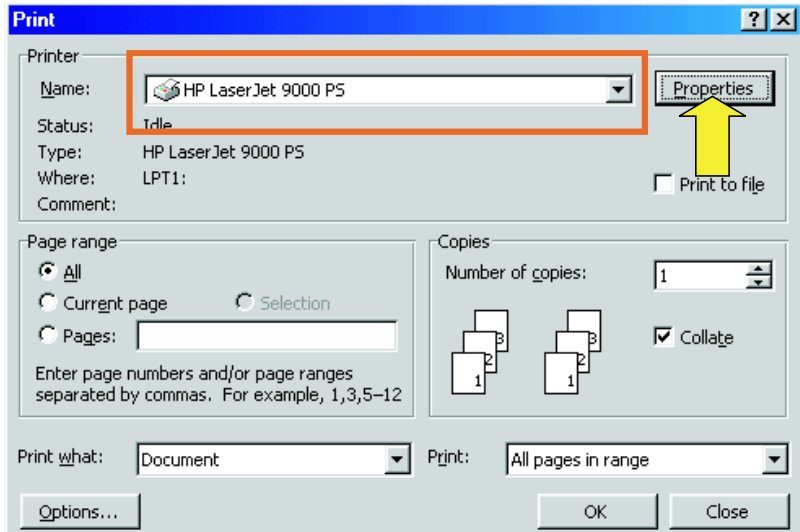
Diese Funktion wird im Drucker möglicherweise unter Mac OS X unterstützt.

Windows

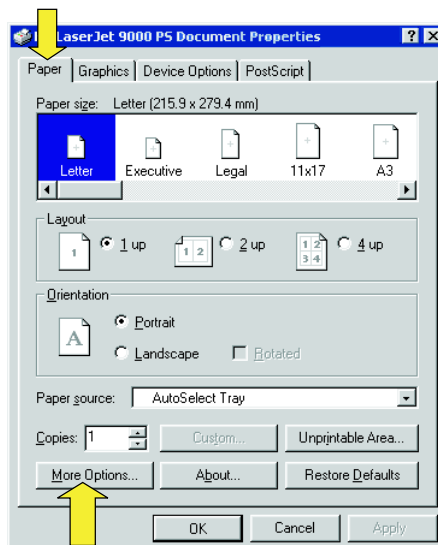
- 1 Klicken Sie auf **Datei, Drucken** und anschließend auf **Eigenschaften**.
- 2 Befolgen Sie die Anweisungen für den verwendeten Treibertyp:
 - Wenn Sie einen PCL-Treiber verwenden, klicken Sie auf das Register **Fertigstellung**, und aktivieren Sie das Kontrollkästchen **Falten/Rückenheftung**. Mit der Auswahl **Falten/Rückenheftung** wird festgelegt, dass das Dokument gefalzt wird.



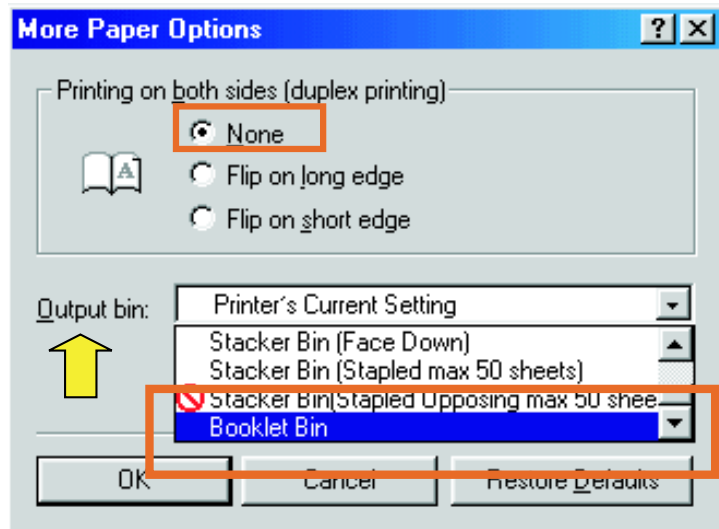
- Wenn Sie einen PS-Treiber für Windows 95 oder Windows 98 verwenden, klicken Sie auf **Datei**, auf **Drucken** und dann auf **Eigenschaften**.



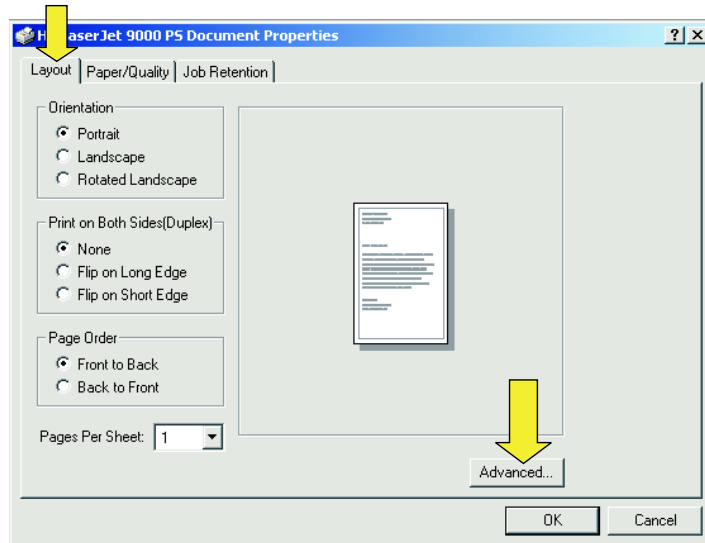
- Klicken Sie auf das Register **Papier** und anschließend auf die Schaltfläche **Weitere Optionen**.



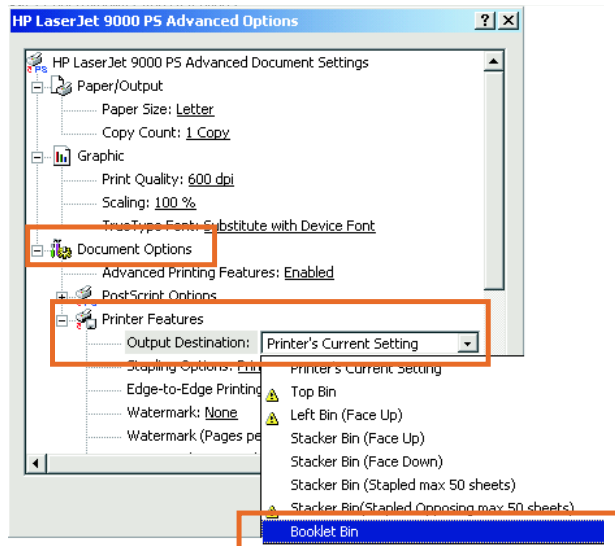
- Aktivieren Sie **Ohne**, und wählen Sie im Dropdown-Menü **Broschürenfach** aus.



- Wenn Sie einen PS-Treiber für Windows NT® oder Windows 2000 verwenden, klicken Sie auf das Register **Layout** und anschließend auf die Schaltfläche **Erweitert**.

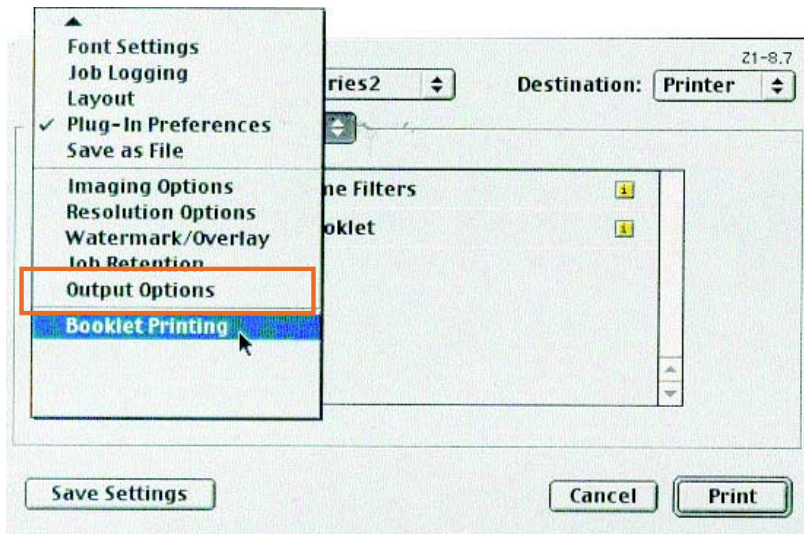


- Wählen Sie die entsprechenden Einstellungen für **Dokumentoptionen**, **Druckerfunktionen**, **Ausgabeziel** und **Rückenheftung** aus. Die Option für die Rückenheftung wird automatisch aktiviert, wenn Sie auf dem Register **Ausgabeziel** die Option **Broschürenfach** auswählen.

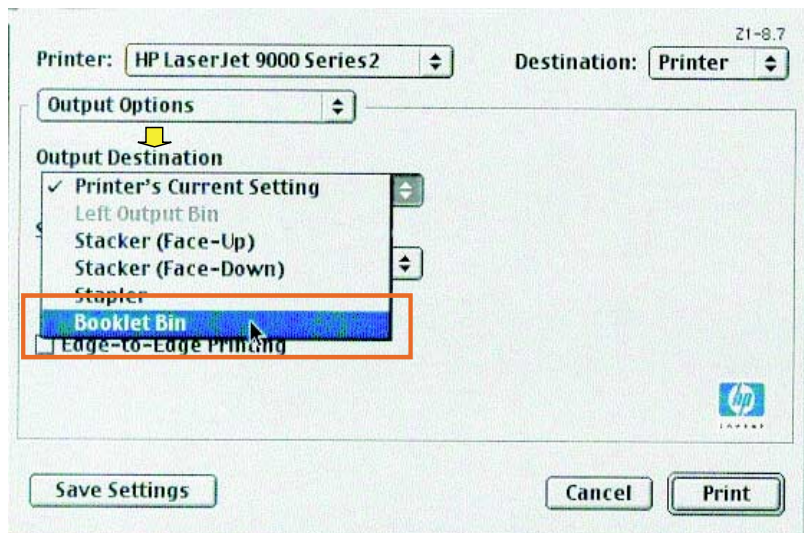


Macintosh

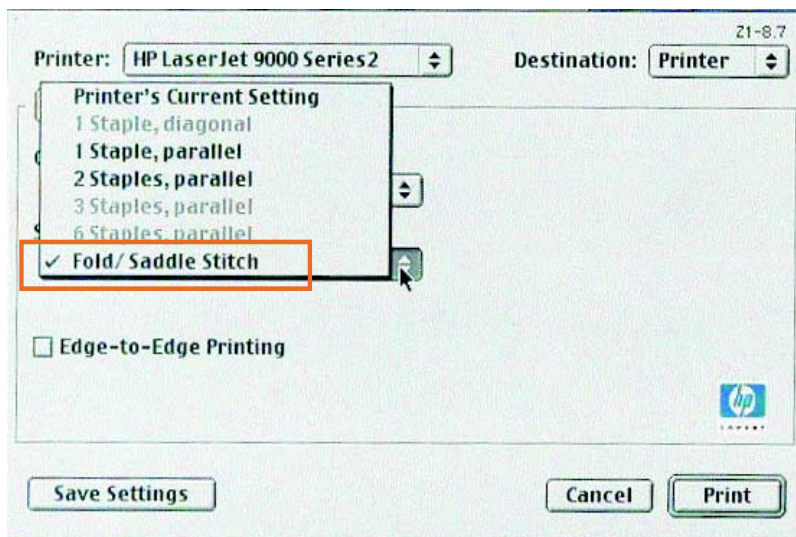
- 1 Klicken Sie auf **File** und anschließend auf **Print**.
- 2 Wählen Sie im Dropdown-Menü **Output Options** aus.



- 3 Wählen Sie im Dropdown-Menü **Booklet Bin** aus.



4 Wählen Sie **Fold/Saddle Stitch** aus.



Verwenden des Hefters

Mit diesem Gerät können Dokumente mit mindestens zwei und höchstens 50 Seiten im Format Letter oder A4 mit einem Gewicht von 75 g/m² (höchstens 25 Seiten im Format Ledger oder A3) geheftet werden. Das verwendete Papier muss ein Gewicht zwischen 64 und 199 g/m² aufweisen.

Beachten Sie ebenfalls folgende Punkte:










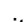



- Das Stapelfach hat ein Fassungsvermögen von bis zu 1000 Blatt Papier (gestapelt, ohne Heftklammern).
- Bei schwereren Druckmedien können möglicherweise nur unter 50 Seiten geheftet werden.
- Wenn der zu heftende Job nur ein Blatt oder über 50 Blatt umfasst, wird er ungeheftet in das Stapelfach ausgegeben.

Auswählen des Hefters

In der Regel können Sie den Hefter in der verwendeten Anwendung oder im Druckertreiber auswählen, einige Optionen sind jedoch nur über den Treiber verfügbar.

An welcher Stelle und auf welche Weise Sie die Auswahl vornehmen, hängt von der verwendeten Anwendung bzw. dem Treiber ab. Wenn Sie den Hefter nicht in der Anwendung oder im Treiber auswählen können, wählen Sie ihn über das Bedienfeld des Geräts aus.

So wählen Sie den Hefter über das HP LaserJet 9000-Bedienfeld aus

- 1 Drücken Sie , um die Menüs aufzurufen.
- 2 Blättern Sie mit  und  zu GERÄT KONFIGURIEREN, und drücken Sie .
- 3 Blättern Sie mit  und  zu MULTIFKT. FERTIGST, und drücken Sie .
- 4 Blättern Sie mit  und  zu KLAMMERN, und drücken Sie .
- 5 Blättern Sie mit  und  zu der gewünschten Heftoption, und drücken Sie .

Als Heftoptionen sind **Keine**, **Eine** oder **Zwei** Heftklammern verfügbar.

So wählen Sie den Hefter über das Bedienfeld des HP LaserJet 9000mfp-Geräts aus

- 1 Berühren Sie **Kopie-Einstellungen**.
- 2 Berühren Sie im Menü **Heften** je nach gewünschter Heftposition die Option **Ecke** oder **Rand**, und berühren Sie anschließend **OK**. Wenn Sie im Menü **Kopien pro Seite** die Option **Broschüre** ausgewählt haben, sind die Heftoptionen **Keine**, **Eine**, **Zwei** und **Rückenheftung** verfügbar.

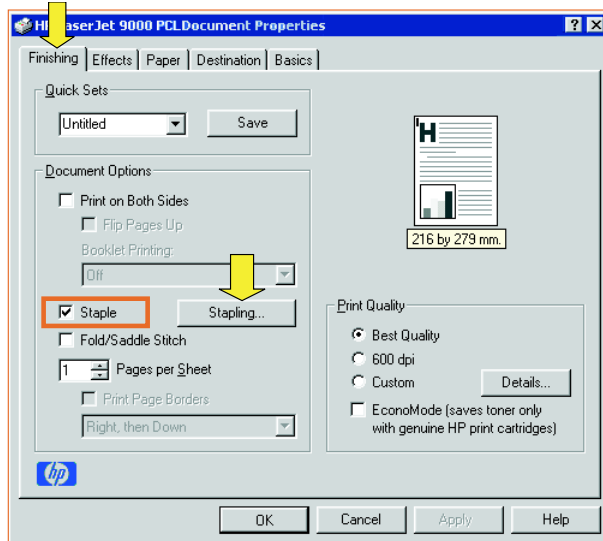
Hinweis

Im Seitensymbol auf der rechten Seite des Touchscreens wird die Position der Heftklammer angezeigt.

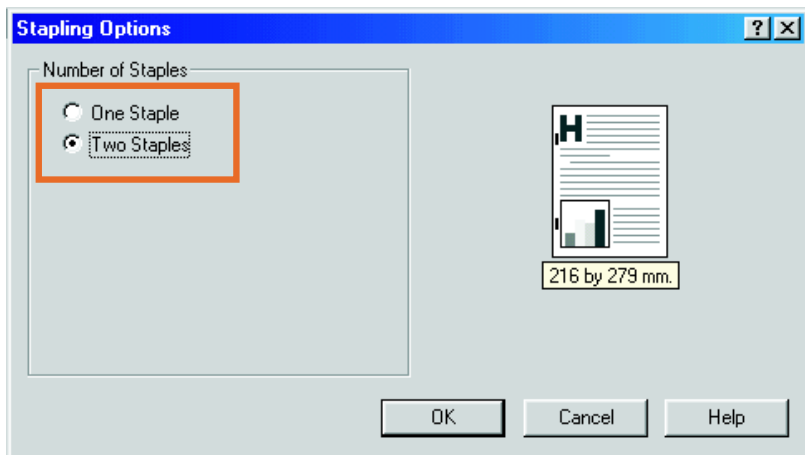
So heften Sie Dokumente

Windows

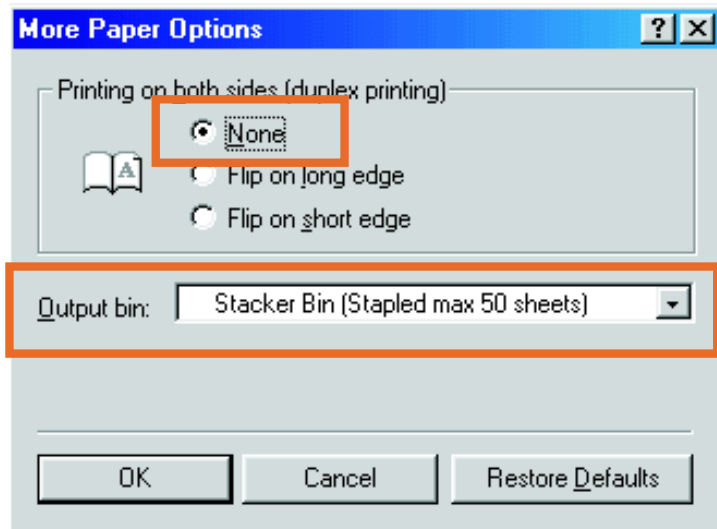
- 1 Klicken Sie auf **Datei**, **Drucken** und anschließend auf **Eigenschaften**.
- 2 Befolgen Sie die Anweisungen für den verwendeten Treibertyp:
 - Wenn Sie einen PCL-Treiber verwenden, klicken Sie auf das Register **Fertigstellung**, und aktivieren Sie das Kontrollkästchen **Hefereinheit**. Klicken Sie auf **Heften**.



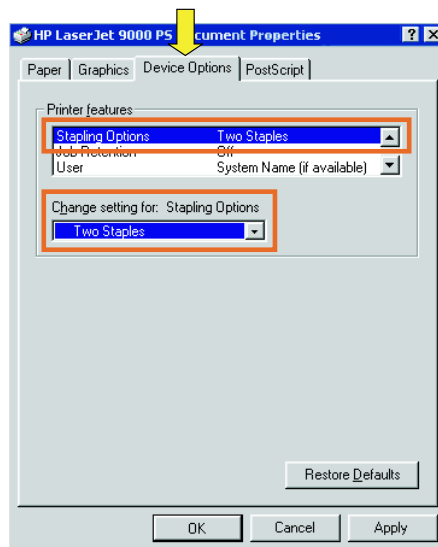
- Wählen Sie die gewünschte Anzahl an Heftklammern aus.



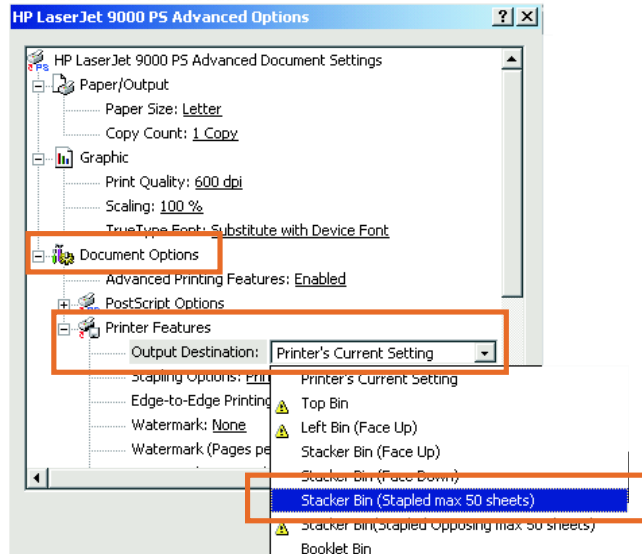
- Wenn Sie einen PS-Treiber für Windows 95 oder Windows 98 verwenden, wählen Sie im Dropdown-Menü die Option **Stapelfach (max. 50 geheftete Seiten)** aus.



- Klicken Sie auf das Register **Geräteoptionen**. Wählen Sie im Dropdown-Menü die Option **Heftoptionen Zwei Klammern** aus. Wählen Sie im Dropdown-Menü die Option **Zwei Klammern** aus.

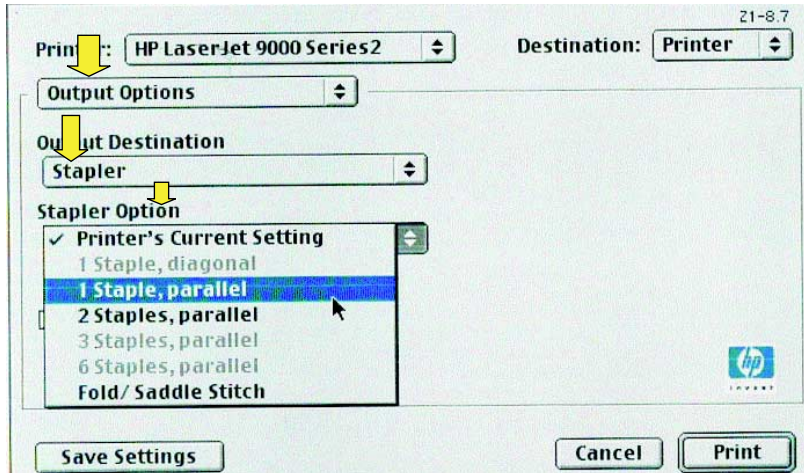


- Wenn Sie einen PS-Treiber für Windows NT oder Windows 2000 verwenden, wählen Sie die entsprechenden Einstellungen für **Dokumentoptionen**, **Druckerfunktionen**, **Ausgabeziel** und **Hefter** aus. Die Heftoption wird automatisch ausgewählt, wenn Sie auf dem Register **Ausgabeziel** die Option **Stapelfach (max. 50 geheftete Seiten)** auswählen.



Macintosh

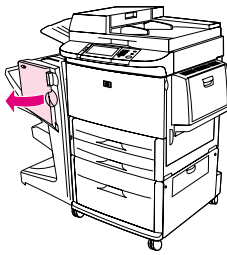
- 1 Klicken Sie auf **File** und anschließend auf **Print**.
- 2 Wählen Sie im Popup-Menü die Option **Output Options** aus.
- 3 Wählen Sie im Dropdown-Menü die Option **Stapler Option** aus.



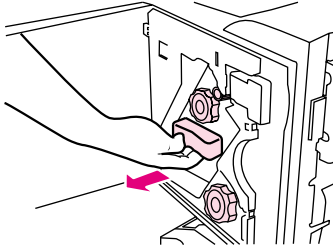
Mac OS X

- 1 Klicken Sie auf **File** und anschließend auf **Print**.
- 2 Wählen Sie im Popup-Menü die Option **Finishing** aus. Wählen Sie im Dropdown-Menü die Option **Stapler Option** aus.

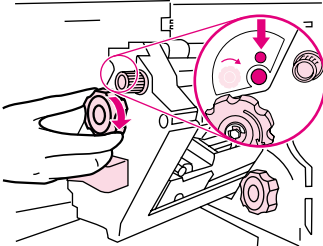
1



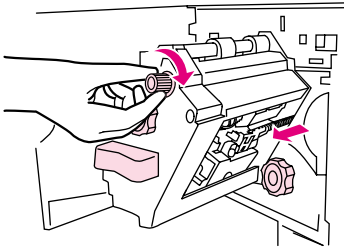
2



3



4



Nachfüllen der Heftklammernpatrone

Die Meldung **WENIGE KLAMMERN IN HEFTEREINHEIT** wird in der Bedienfeldanzeige des Druckers angezeigt, wenn in der Heftklammernpatrone noch zwischen 20 und 50 Heftklammern vorhanden sind. Die Meldung **KEINE KLAMMERN IN HEFTEREINHEIT** wird in der Bedienfeldanzeige des Druckers angezeigt, wenn in der Heftklammernpatrone keine Heftklammern mehr vorhanden sind.

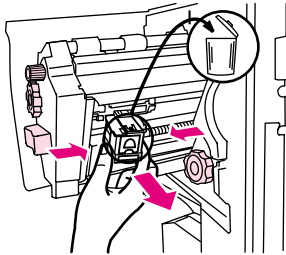
So füllen Sie die Heftklammernpatrone auf

- 1 Öffnen Sie die Klappe der Heftereinheit.
- 2 Ziehen Sie die Heftereinheit in Ihre Richtung.
- 3 Drehen Sie den großen grünen Verriegelungsknopf, bis Sie den blauen Punkt sehen. Hiermit wird angegeben, dass der Hefter vollständig geöffnet ist.
- 4 Drehen Sie den kleinen grünen Knopf oben an der Heftereinheit im Uhrzeigersinn, bis die Heftklammernpatrone sich auf die linke Seite der Heftereinheit bewegt.

VORSICHT

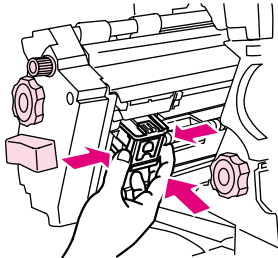
Entfernen Sie die Heftklammernpatrone erst, wenn Sie den blauen Punkt sehen. Andernfalls wird das Gerät unter Umständen beschädigt.

5



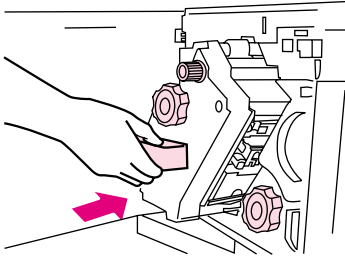
5 Drücken Sie die Sperren an der leeren Heftklammernpatrone zusammen, und ziehen Sie die Patrone heraus.

6



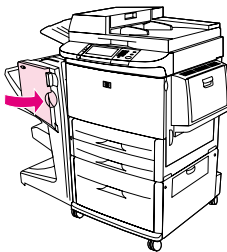
6 Setzen Sie die neue Heftklammernpatrone so ein, dass sie einrastet.

7



7 Schieben Sie die Heftereinheit in das Gerät.

8

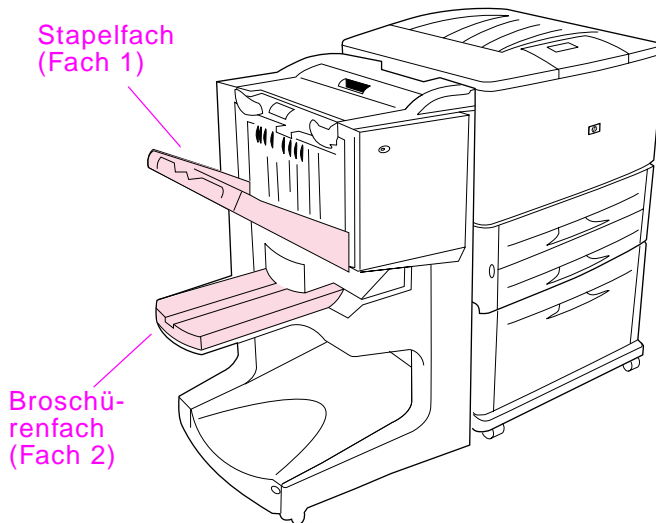


8 Schließen Sie die Klappe der Heftereinheit.

Auswählen des Ausgabefachs

Beschreibung der Ausgabefächer

Das Gerät verfügt über zwei Ausgabefächer: das Stapelfach und das Broschürenfach.



Das **Stapelfach** (Fach 1) hat ein Fassungsvermögen von 1000 gestapelten Blättern. Die Dokumente werden abhängig von der im Treiber ausgewählten Option mit der Druckseite nach oben oder nach unten im Stapelfach ausgegeben.

Im **Broschürenfach** (Fach 2) können 40 Broschüren mit je 5 Blatt (20 fertiggestellten Seiten) Papier gefalzt und mit einer Rückenheftung versehen werden. Die Stapelführung wird automatisch an das Format der aktuellen erstellten Broschüre angepasst.

Im Hefter werden pro Dokument bis zu 50 Blatt Papier und pro Dokument mit Rückenheftung maximal 10 Seiten gestapelt. Die entsprechenden Dokumente werden anschließend im Stapel- oder im Broschürenfach ausgegeben.

Wenn die Fächer voll sind, wird der Druckvorgang durch einen Sensor unterbrochen. Der Vorgang wird fortgesetzt, nachdem Sie die Druckmedien aus dem entsprechenden Fach genommen haben.

Hinweis

Im Stapelfach (Fach 1) können Transparentfolien, Umschläge, Etiketten, vorgelochtes und Einzelblattpapier verwendet werden.

Hinweis

Nehmen Sie beim Drucken von Umschlägen nach Abschluss des Druckjobs alle Umschläge aus dem Fach, so dass die Stapelqualität nicht vermindert wird.

Auswählen des Ausgabeorts

Sie können den Ausgabeort (das entsprechende Fach) entweder in der Anwendung oder im Druckertreiber festlegen. An welcher Stelle und auf welche Weise Sie die Auswahl vornehmen, hängt von der jeweiligen Anwendung bzw. dem Treiber ab. Wenn Sie in der Anwendung oder im Treiber keinen Ausgabeort auswählen können, legen Sie den Standardausgabeort über das Bedienfeld des Druckers fest.

So wählen Sie über das Bedienfeld einen Ausgabeort aus

Touchscreen:

- 1 Berühren Sie **MENÜ**.
- 2 Berühren Sie **GERÄT KONFIGURIEREN**.
- 3 Berühren Sie **DRUCKEN**.
- 4 Berühren Sie **PAPIERAUSGABE**.
- 5 Wechseln Sie zum gewünschten Ausgabefach oder -gerät, und berühren Sie dann **OK**. Der Gerätename wurde möglicherweise durch den Netzwerkadministrator geändert. Neben der Auswahl wird ein Sternchen (*) angezeigt.

Bedienfeld:

- 1 Blättern Sie mit Hilfe von ▲ und ▼ durch die Meldungen, bis **GERÄT KONFIGURIEREN** angezeigt wird, und drücken Sie dann ✓.
- 2 Blättern Sie mit Hilfe von ▲ und ▼ durch die Meldungen, bis **DRUCKEN** angezeigt wird, und drücken Sie dann ✓.
- 3 Blättern Sie mit Hilfe von ▲ und ▼ durch die Meldungen, bis **PAPIERAUSGABE** angezeigt wird, und drücken Sie dann ✓.
- 4 Blättern Sie mit Hilfe von ▲ und ▼ zum Ausgabefach oder zum gewünschten Gerät, und drücken Sie ✓. Der Gerätename wurde möglicherweise durch den Netzwerkadministrator geändert. Neben der Auswahl wird ein Sternchen (*) angezeigt.

3 Fehlerbehebung

Übersicht

- Beheben häufig auftretender Probleme
- Bedeutung der Bedienfeldmeldungen
- Beheben von Papierstaus
- Beheben von Heftklammernstau

Beheben häufig auftretender Probleme

Häufig auftretende Geräteprobleme

Problem

Mögliche Ursache

Das Gerät kann nicht eingeschaltet werden.

- Stellen Sie sicher, dass das Netzkabel fest am 2000-Blatt-Zufuhrfach angeschlossen ist.
- Schalten Sie den Drucker aus, überprüfen Sie alle Kabelverbindungen, und schalten Sie ihn dann wieder ein.

Das Gerät wird vom Drucker nicht erkannt, oder die LED am Gerät leuchtet nicht.

- Überprüfen Sie das Netzkabel des Geräts.
- Vergewissern Sie sich, dass das Gerät im Druckertreiber konfiguriert wurde.
- Überprüfen Sie den HP JetLink-Anschluss.
- Drucken Sie eine Konfigurationsseite, um zu prüfen, ob das Gerät ordnungsgemäß funktioniert.
- Wenden Sie sich an den HP Kundendienst vor Ort, wenn das Gerät vom Drucker weiterhin nicht erkannt wird. (Siehe „Kundendienst und Kundenunterstützung“ auf Seite 63.)

Häufig auftretende Geräteprobleme

Problem

Mögliche Ursache

Der Job wurde nicht geheftet.

- Im Hefter befinden sich keine Heftklammern mehr, und AUTOM. FORTSETZUNG ist auf EIN eingestellt.
- Ein Job mit einer Seite wurde zum Hefter gesendet. Jobs mit einer Seite werden jedoch nicht geheftet.
- Für den Job wurde das falsche Papierformat oder die falsche Papiersorte verwendet.
- Es wurden mehr als 50 Blatt mit einem Gewicht von 75 g/m² zum Hefter gesendet. Dadurch wurde die Kapazität des Hefers überschritten.

Hinweis

Im Stapelfach können Transparentfolien, Umschläge, Etiketten, gelochtes Papier und Einzelblattpapier gestapelt werden. Mit dem Hefter können Druckjobs mit 2 bis 50 Blatt mit einem Gewicht von 75 g/m² geheftet werden. Umfasst das zu heftende Dokument mehr als 50 Seiten, wird es ungeheftet ausgegeben. Das Stapelfach hat je nach Papierformat und -gewicht ein Fassungsvermögen von maximal 1000 Blatt.

- Im Kopf des Hefers befinden sich verbogene oder zerbrochene Klammern.
- Ein Heftklammernstau ist aufgetreten oder wurde vor kurzem behoben (bis zu zwei aufeinander folgende Jobs werden u.U. geheftet).
- Der Job wurde in ein anderes Fach und nicht in das Hefterfach ausgegeben, da für den Job das falsche Papierformat oder die falsche Papiersorte verwendet wurde.
- Das Schnittstellenkabel zur Hefereinheit ist möglicherweise defekt oder nicht ordnungsgemäß angeschlossen.

Der Job wurde in einem unerwarteten Ausgabeort ausgegeben.

- Das Papier entspricht nicht den Anforderungen für das Ausgabeort. (Siehe „Technische Daten“ auf Seite 49, oder rufen Sie ["http://www.hp.com/cposupport/"](http://www.hp.com/cposupport/) auf.)
- Vergewissern Sie sich, dass im Druckertreiber das richtige Ausgabeort ausgewählt ist. Weitere Informationen zum Ändern der Druckertreibereinstellungen finden Sie im Benutzerhandbuch für den Drucker.

Häufig auftretende Geräteprobleme

Problem

Mögliche Ursache

Druckmedienstaus

- Achten Sie darauf, dass Sie die entsprechenden unterstützten Mediengewichte und -formate verwenden. (Siehe „Unterstützte Druckmedien“ auf Seite 56.)

Hinweis

Die Verwendung von Papier, das nicht den HP Vorgaben entspricht, kann zu Problemen führen, die eine Reparatur erforderlich machen. Diese Reparaturen fallen nicht unter die Gewährleistung oder Serviceverträge von Hewlett-Packard. (Siehe „Unterstützte Druckmedien“ auf Seite 56.)

- Überprüfen Sie die Kabel und Anschlüsse zwischen dem Drucker und dem Gerät.
- Wiederholt auftretende Medienstaus beim Austausch von Druckmedien zwischen Drucker und Gerät können darauf zurückzuführen sein, dass der Drucker und das Gerät auf unebenem Boden aufgestellt sind. Stellen Sie das Gerät waagrecht auf. Anweisungen zur waagerechten Aufstellung des Geräts finden Sie in der Installationsanleitung.

Es treten wiederholt Hefklammernstaus auf.

- Überprüfen Sie, ob der zu heftende Job weniger als 50 Blatt umfasst.
 - Möglicherweise sind in der Hefereinheit Klammerdrähte zurückgeblieben, die die Klammernpatrone blockieren. Entfernen Sie lose Klammern und Papierabrieb aus dem Hefter. (Siehe „So wird ein Klammernstau im Gerät behoben“ auf Seite 45.)
-

Bedeutung der Bedienfeldmeldungen

In der folgenden Tabelle werden die Meldungen erläutert, die möglicherweise in der Bedienfeldanzeige des Druckers angezeigt werden. Die Meldungen sind in alphabetischer Reihenfolge aufgeführt.

Bedienfeldmeldungen

Meldung	Beschreibung	Empfohlene Maßnahme
ABDECKUNG LINKES ZUBEH. SCHLIESSEN	Die Abdeckung ist offen oder nicht richtig geschlossen.	Schließen Sie die obere Abdeckung.
BROSCHÜRE FACH EINSETZ.	Das Broschürenfach ist nicht ordnungsgemäß eingesetzt.	Überprüfen Sie, ob das Broschürenfach richtig angebracht wurde.
BROSCHÜRE HAT ZU VIELE SEITEN	Der Job umfasst zu viele Seiten für eine Rückenheftung.	Vergewissern Sie sich, dass der Job den Spezifikationen für die Rückenheftung entspricht.
HEFTAUFTRAG HAT ZU VIELE SEITEN	Die Anzahl der Druckjobseiten überschreitet das Fassungsvermögen des Hefters. Der zu heftende Job sollte nicht mehr als 50 Blatt mit einem Gewicht von 75 g/m ² umfassen.	Vergewissern Sie sich, dass der Job den Spezifikationen für das Heften entspricht. Siehe „Unterstützte Druckmedien“ auf Seite 56.
HEFTEREINHEIT EINSETZ.	Die Heftereinheit ist nicht ordnungsgemäß eingesetzt.	Prüfen Sie, ob die Heftereinheit ordnungsgemäß angebracht wurde.
KEINE KLAMMERN IN HEFTEREINHEIT	Die Heftklammernpatrone enthält keine Klammern mehr.	Wechseln Sie die Heftklammernpatrone aus. Siehe „Nachfüllen der Heftklammernpatrone“ auf Seite 32.

Bedienfeldmeldungen

Meldung	Beschreibung	Empfohlene Maßnahme
OPTIONAL. FACH Ø1 VOLL	Das Stapelfach ist voll.	Nehmen Sie die gesamten Druckmedien aus dem Stapelfach.
OPTIONAL. FACH Ø2 VOLL	Das Broschürenfach ist voll.	Nehmen Sie das gesamte Papier aus dem Broschürenfach.
PAPIERAUSGABE- SCHACHT OFFEN	Das Zubehör an der linken Seite ist nicht ordnungsgemäß angebracht.	Prüfen Sie, ob das Zubehör richtig angebracht ist.
SICHERUNG D. HEFTERBEREICHS AKTIVIERT	Eine Sicherheitswarnung für den Hefter wird angezeigt.	Entfernen Sie alle Fremdkörper aus dem Ausgabebereich des Stapelfachs.
VERSCHIEDENE GRÖSSEN IM DRUCKAUFTRAG	Bei einem einzelnen Job werden unterschiedliche Papierformate verwendet.	Überprüfen Sie, ob alle Seiten des Jobs für dasselbe Papierformat konfiguriert sind.
VORD. KLAPPE LINKES ZUBEHÖR SCHLIESSEN	Die Klappe des Hefters ist offen oder nicht richtig geschlossen.	Schließen Sie die Klappe des Hefters ordnungsgemäß.
WENIGE KLAMMERN IN HEFTEREINHEIT	Die Heftklammernpatrone enthält noch zwischen 20 und 50 Heftklammern.	Tauschen Sie die Heftklammernpatrone aus, wenn Sie eine Rückenheftung an über 10 Ausdrucken in einem Druckjob durchführen möchten.
13.12.11 STAU IN HEFTEREINHEIT	Ein Heftklammernstau ist aufgetreten.	Überprüfen Sie die Heftklammernpatrone auf verklebte Heftklammern.

Bedienfeldmeldungen

Meldung	Beschreibung	Empfohlene Maßnahme
13.12.21 13.12.22 13.12.23 STAU IM LINKEN ZUBEHÖR	Im Zubehör zum Wenden des Papiers ist ein Papierstau aufgetreten.	Überprüfen Sie den Ausgabebereich des Druckers und den Zufuhrbereich des Geräts auf gestaute Druckmedien.
13.12.31 13.12.32 13.12.33 13.12.34 STAU IM LINKEN ZUBEHÖR	Im Papierpfadbereich ist ein Papierstau aufgetreten.	Überprüfen Sie den Ausgabebereich des Druckers und den Zufuhrbereich des Geräts auf gestaute Druckmedien.
13.12.41 13.12.42 13.12.43 STAU IM LINKEN ZUBEHÖR	Im Falzbereich ist ein Papierstau aufgetreten.	Überprüfen Sie den Zufuhrbereich und den Falzbereich des Geräts auf gestaute Druckmedien.
13.12.51 13.12.52 13.12.53 STAU IM LINKEN ZUBEHÖR	Im Broschürenfachbereich ist ein Papierstau aufgetreten.	Überprüfen Sie den Broschürenfachbereich und den Falzbereich auf gestautes Papier.
66.12.zz FEHLER IM AUSGABEGERÄT	Im Gerät ist ein Fehler aufgetreten.	Überprüfen Sie die Kabel, und schalten Sie das Gerät aus und wieder ein. Wenn die Fehlermeldung erneut angezeigt wird, notieren Sie sich die Meldung und rufen den Kundendienst an.

Beheben von Medienstaus

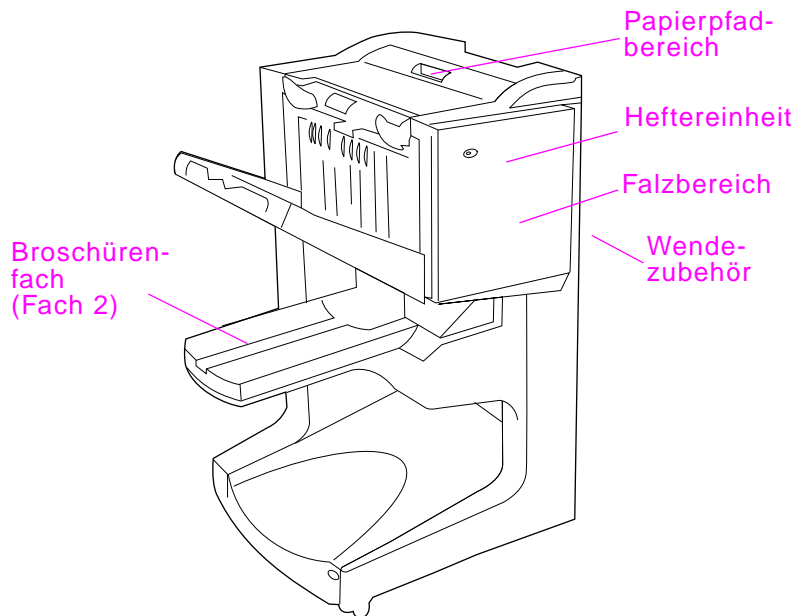
Im Bedienfeld wird die Meldung **STAU IM LINKEN ZUBEHÖR** angezeigt.

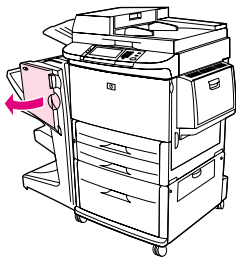
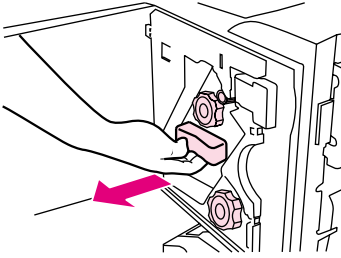
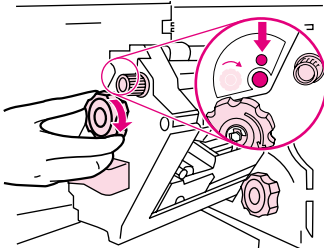
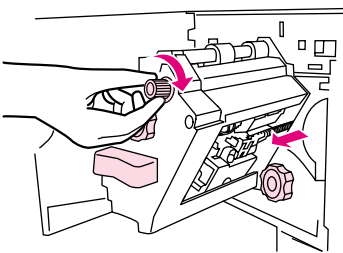
- 1 Trennen Sie Gerät und Drucker.
- 2 Entfernen Sie die Druckmedien aus allen Bereichen, in denen Medienstaus auftreten können.
- 3 Schließen Sie das Gerät wieder an. Warten Sie, bis die grüne Status-LED konstant leuchtet.

Hinweis

Achten Sie beim Beheben von Medienstaus darauf, dass die Druckmedien nicht zerreißen. Selbst durch kleine, im Gerät verbleibende Druckmedienreste können möglicherweise erneute Medienstaus hervorgerufen werden.

Medienstau-Positionen



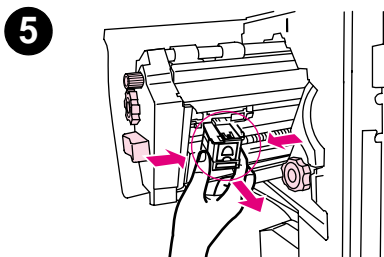
1**2****3****4**

So wird ein Klammernstau im Gerät behoben

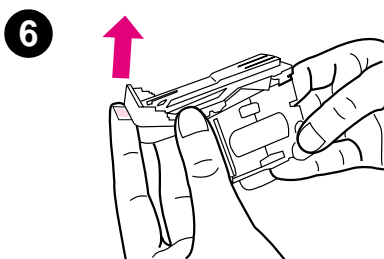
- 1 Öffnen Sie die Klappe der Hefereinheit.
- 2 Ziehen Sie die Hefereinheit in Ihre Richtung.
- 3 Drehen Sie den großen grünen Verriegelungsknopf, bis Sie den blauen Punkt sehen. Hiermit wird angegeben, dass der Hefter vollständig geöffnet ist.
- 4 Drehen Sie den kleinen grünen Knopf oben an der Hefereinheit im Uhrzeigersinn, bis die Heftklammernpatrone sich auf die linke Seite der Hefereinheit bewegt.

VORSICHT

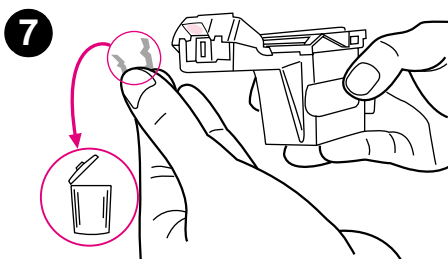
Entfernen Sie die Heftklammernpatrone erst, wenn Sie den blauen Punkt sehen. Andernfalls wird das Gerät unter Umständen beschädigt.



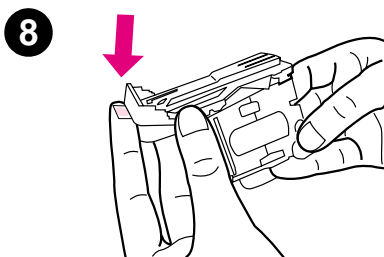
5 Nehmen Sie die Heftklammernpatrone heraus.



6 Ziehen Sie den mit einem grünen Punkt gekennzeichneten Hebel nach oben.

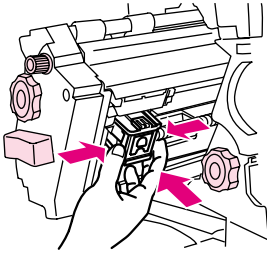


7 Entfernen Sie die beschädigte Heftklammer.

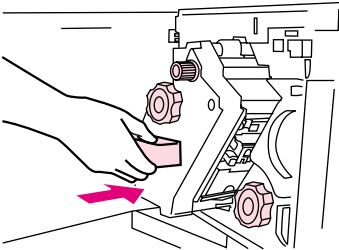


8 Drücken Sie den mit einem grünen Punkt gekennzeichneten Hebel nach unten.

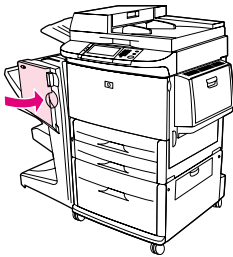
9



10

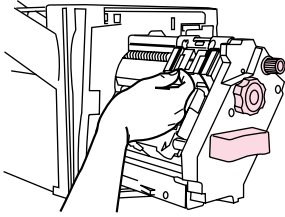


11



- 9 Setzen Sie die Heftklammernpatrone wieder ein.
- 10 Schieben Sie die Heftereinheit in das Gerät.
- 11 Schließen Sie die Klappe der Heftereinheit.

2



So beheben Sie einen Heftklammernstau im oberen Bereich des Hefterkopfs

- 1** Befolgen Sie Schritt 1 bis 4 des Verfahrens zum Beheben eines Heftklammernstaus.
- 2** Suchen Sie die beschädigte Klammer im Inneren des Hefterkopfs, und entfernen Sie sie.
- 3** Befolgen Sie Schritt 10 bis 11 des Verfahrens zum Beheben eines Heftklammernstaus.

A

Technische Daten

Übersicht

- Abmessungen und Gewicht
- Umgebungsbedingungen
- Druckmedienspezifikationen

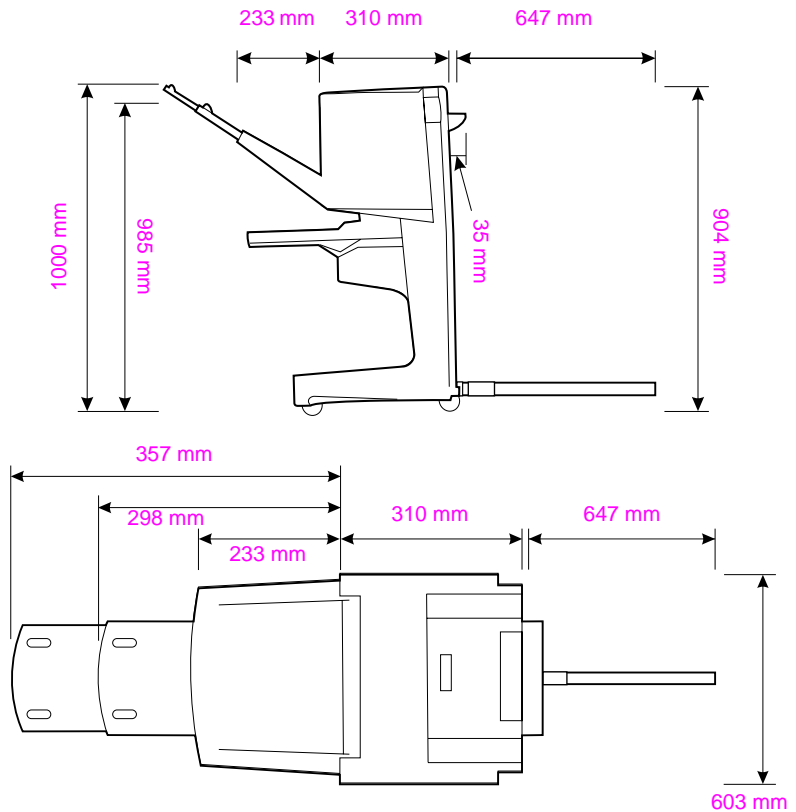
Abmessungen und Gewicht

Abmessungen des Geräts

Stellen Sie das Gerät an einem Standort auf, der zusätzlich zu den Anforderungen an den Drucker den folgenden Anforderungen entspricht.

Hinweis

Die abgebildeten Darstellungen sind nicht maßstabsgetreu.



HP Mehrzweck-Abschlussgerät (Draufsicht und Seitenansicht)

Anforderungen an den Standort des Druckers

- Ebene Fußbodenfläche
- Ausreichend freier Platz um den Drucker
- Gut durchlüfteter Raum
- Keine direkte Sonneneinstrahlung oder Chemikalieneinwirkungen, einschließlich Reinigungslösungen auf Ammoniakbasis
- Ausreichende Stromversorgung (15 A, Anschluss für 110 V oder 220 V in der Nähe des Druckers)
- Klimatisch konstante Umgebung (keine abrupten Temperatur- und Luftfeuchtigkeitsschwankungen)
- Relative Luftfeuchtigkeit von 10 % bis 80 %
- Raumtemperatur von 10 °C bis 32,5 °C

Gerätengewicht des HP Mehrzweck-Abschlussgeräts: 44,4 kg

Umgebungsbedingungen

Leistungsaufnahme

Gerätestatus	Leistungs- aufnahme (Durchschnitt, in Watt)	Leistungsaufnahme mit gängigem Ausgabegerät
Druck (110 bis 127 V) (220 bis 240 V)	1075 Watt 1075 Watt	1130 Watt 1130 Watt
Standby-Modus (110 bis 127 V) (220 bis 240 V)	440 Watt 440 Watt	485 Watt 485 Watt
PowerSave 1 (Lüfter eingeschaltet) (110 bis 127 V) (220 bis 240 V)	70 Watt 70 Watt	115 Watt 115 Watt
Bereitschaftsmodus (100 bis 127 V) (220 bis 240 V)	230 Watt 230 Watt	275 Watt 275 Watt
Ausgeschaltet (110 bis 127 V) (220 bis 240 V)	0,5 Watt 1,3 Watt	0,5 Watt 1,3 Watt
ADF Kopieren/ Drucken (110 bis 127 V) (220 bis 240 V)	1130 Watt 1130 Watt	1185 Watt 1185 Watt

Anforderungen an die Spannungsversorgung

Anforderungen an die Spannungsversorgung (zulässige Netzspannung)

110 bis 127 V (+/- 10 %)	50 bis 60 Hz (+/- 2 Hz)
--------------------------	-------------------------

220 bis 240 V (+/- 10 %)	50 Hz (+/- 2 Hz)
--------------------------	------------------

220 V (+/- 10 %)	60 Hz (+/- 2 Hz)
------------------	------------------

Stromkreisabsicherung

Empfohlene minimale Stromkreisabsicherung

110 bis 127 V	15 A
---------------	------

220 bis 240 V	6,5 A
---------------	-------

Betriebsumgebung

Betriebstemperatur	10 °C bis 32,5 °C
Luftfeuchtigkeit bei Betrieb	10 bis 80 % relative Luftfeuchtigkeit
Lagerungstemperatur	0 °C bis 35 °C
Luftfeuchtigkeit bei der Lagerung	10 bis 95 % relative Luftfeuchtigkeit
Druckgeschwindigkeit	50 Seiten pro min

Umweltschutz

Hewlett-Packard hat sich zum Ziel gesetzt, umweltverträgliche Qualitätsprodukte herzustellen.

Das HP Mehrzweck-Abschlussgerät wurde unter besonderer Beachtung möglichst geringer Auswirkungen auf die Umwelt entworfen.

Unterstützte Medientypen

Im Mehrzweck-Abschlussgerät werden die folgenden Medientypen unterstützt:

- Normalpapier
- Vordrucktes Papier
- Briefkopfpapier (kein Papier mit geprägtem Briefkopf und keine wärmeempfindlichen Tinten)
- Transparentfolien
- Gelochtes Papier
- Etiketten
- Schreibmaschinenpapier
- Recyclingpapier
- Farbiges Papier
- Karton
- Raues Papier
- Glanzpapier
- Umschläge
- Einzelblattpapier
- Papier in benutzerdefinierten Formaten (fünf Typen)

Unterstützte Druckmedien

Spezifikationen für unterstützte Druckmedien

Hinweis Transparentfolien, Umschläge, gelochtes Papier, Einzelblattpapier und Etiketten können *ausschließlich* in Fach 1 verwendet werden.

Hinweis Papier mit Sonderformaten kann nicht zum Erstellen von Broschüren verwendet werden.

Ausgabefach und Hefter	Fassungsvermögen	Druckmedien	Gewicht
<p>Stapelfach (Fach 1)</p>	<p>Bis zu 1000 Blatt, gestapelt, Letter/A4</p> <p>Bis zu 500 Blatt, gestapelt, Ledger/A3</p>	<ul style="list-style-type: none"> ● Standardpapierformate: Letter, Legal, Executive, ISO A3, ISO A4, ISO A5, JIS B4, JIS B5, Ledger ● Sonderpapierformate: Mindestens: 98 x 191 mm Höchstens: 312 x 470 mm ● Besondere Medientypen: Umschläge, Etiketten, Transparentfolien, schweres Papier ● Fach (Druckseite oben): Umschläge, Etiketten, schweres Papier mit einem Gewicht bis 216 g/m² 	64 bis 216 g/m ²
Broschürenfach (Fach 2)	Bis zu 40 Broschüren mit je 5 Blatt	<ul style="list-style-type: none"> ● Standardpapierformate: Letter, Legal, ISO A3, ISO A4, JIS B4, Ledger 	64 bis 199 g/m ²
Hefter	<p>Höchstens 50 Blatt im Format Letter/A4</p> <p>Höchstens 25 Blatt im Format Ledger/A3</p> <p>Hinweis Das Fassungsvermögen des Hefers hängt von der Papierdicke ab.</p>	<ul style="list-style-type: none"> ● Letter, ISO A4, Legal, Ledger, A3, JIS B4 	64 bis 199 g/m ²

Weitere Informationen zu Medienrichtlinien finden Sie in dem mit dem Drucker gelieferten Benutzerhandbuch. Siehe auch den *HP LaserJet Media Specification Guide* (Druckmedien-Handbuch für HP LaserJet-Drucker) unter <http://www.hp.com>.

Tabelle 1 Anzahl der Seiten, die geheftet werden können (je nach Mediengewicht)

Mediengewicht	Letter/A4	Ledger/A3 und Legal/B4
64 g/m ²	*50	*25
75 g/m ²	*50	*25
80 g/m ²	*50	*25
90 g/m ²	*44	*22
105 g/m ²	*28	*14
163 g/m ²	*18	*9
199 g/m ²	*12	*6

* Schätzwerte

Tabelle 2 Anzahl der Seiten, die geheftet und gefalzt werden können (je nach Mediengewicht)

Mediengewicht	Letter/A4, Ledger/A3 und Legal/B4
64 g/m ² bis 80 g/m ²	Maximal 10 Blatt
90 g/m ² bis 105 g/m ²	Maximal 5 Blatt

Hinweis

Beim Erstellen von Broschüren mit Druckmedien mit einem Gewicht zwischen 64 g/m² und 80 g/m² können 10 Seiten mit einem Deckblatt mit einem Gewicht von höchstens 199 g/m² versehen werden. Es ist nicht möglich Broschüren zu erstellen, die mehr als 10 Seiten umfassen.

B Zulassungs- bestimmungen

Übersicht

- Konformitätserklärung
- Konformitätsbestimmungen für Kanada

Konformitätserklärung

nach ISO/IEC-Richtlinie 22 and CEN/CENELEC EN 45014

Name des Herstellers: Hewlett-Packard Company
Adresse des Herstellers: Montemorelos 299, Guadalajara, Jalisco, 45060 Mexiko

erklärt, dass das Produkt

Name des Produkts: HP Mehrzweck-Abschlussgerät
Modellnummern: C8088A
Produktionsoptionen: --

den folgenden Produktspezifikationen entspricht:

Sicherheitsbestimmungen: IEC 950:1991+A1+A2+A3+A4 / EN 60950:1992+A1+A2+A3+A4+A11

IEC 825-1:1993/EN60825-1:1994 Klasse 1 (Laser/LED)
UL1950, dritte Auflage

EMV: CISPR 22:1997/EN 55022:1998 Klasse A¹
EN 55024:1998
IEC 61000-3-2:1998/EN 61000-3-2:1995
IEC 61000-3-3:1994/EN 61000-3-3:1995

FCC-Titel 47 CFR, Abschnitt 15 Klasse A² / ICES-003, Ausgabe 3
AS / NZS 3548:1992/CISPR 22:1993 Klasse A¹

Zusätzliche Informationen:

Das Produkt erfüllt die Bestimmungen der EMV-Richtlinie 89/336/EWG und der Niederspannungsrichtlinie 73/23/EWG und trägt dementsprechend die CE-Kennzeichnung.

1) Das Produkt wurde in einer typischen Konfiguration mit Personal Computer-Systemen von Hewlett-Packard getestet.

2) Dieses Gerät entspricht Abschnitt 15 der FCC-Bestimmungen. Der Einsatz ist nur unter Einhaltung der folgenden Bedingungen gestattet:

(1) Dieses Gerät darf keine schädlichen Interferenzen verursachen.

(2) Dieses Gerät muss jegliche eingehenden Interferenzen aufnehmen, einschließlich solcher, die die Funktionsfähigkeit beeinträchtigen können.

Hewlett-Packard Company
Guadalajara, Jalisco MEXICO
8. Mai 2001

Ansprechpartner in Australien: Product Regulations Manager, Hewlett-Packard Australia Ltd., 31-41 Joseph Street, Blackburn, Victoria 3130, Australia

Ansprechpartner in Europa: Die nächstgelegene Hewlett-Packard Verkaufs- und Servicestelle oder Hewlett-Packard GmbH, Department HQ-TRE/Standards Europe, Herrenberger Straße 110-140, D-71034 Böblingen (Fax: +49-7031-14-3143)

Ansprechpartner in den USA: Product Regulations Manager, Hewlett-Packard Company, PO Box 15, Mail Stop 160, Boise, Idaho 83707-0015 (Phone: 208-396-6000)

Konformitätserklärung für Kanada

Complies with Canadian EMC Class **A** requirements.
Conforme à la classe **A** des normes canadiennes de compatibilité électromagnétique (CEM).

VCCI-Bestimmungen (Japan)

この装置は、情報処理装置等電波障害自主規制協議会（VCCI）の基準に基づきクラスA情報技術装置です。この装置を家庭環境で使用すると電波妨害を引き起こすことがあります。この場合には使用者が適切な対策を講ずるよう要求されることがあります。

EMI-Erklärung (Korea)

사용시 안내문 (A급 기기)

이 기기는 업무용으로 전자파장애감정을 받은 기기이오니, 만약 잘못 구입하셨을 때에는 구입한 곳에서 비업무용으로 교환하시기 바랍니다.

警告使用者：

這是甲類的資訊產品，在居住的環境中使用時，可能會造成射頻干擾，在這種情況下，使用者會被要求採取某些適當的對策。



Kundendienst und Kundenunterstützung

Übersicht

- Gewährleistungsinformationen

Gewährleistungsinformationen

Angaben zur Gewährleistung finden Sie im Handbuch
Inbetriebnahme, das im Lieferumfang des Geräts enthalten ist.

Index

A

- A3-Papier
 - Heftkapazität nach Gewicht 57
 - Heftkapazität nach Gewicht, Broschüren 57
- A4-Papier
 - Heftkapazität nach Gewicht 57
 - Heftkapazität nach Gewicht, Broschüren 57
- Abgebrochene Heftklammern im Kopf des Hefters 39
- Abmessungen
 - Standort 51
- Angaben
 - Abmessungen und Gewicht 50
- Anzeige-LEDs
 - Bedeutung 7
 - Fehlerbehebung 38
- Ausgabefächer
 - auswählen 36
 - Beschreibung 34
 - Falzlinieneinstellungen 12
 - Fehlerbehebung 39
 - Fehlermeldungen 41
 - unterstützte Druckmedien 56
- Ausgabeort
 - auswählen 36

B

- Bedienfeld
 - Auswählen des Ausgabeorts 36
 - Heftoptionen 27
 - Meldungen zur Fehlerbehebung 41
 - Standardeinstellungen 10
- Bedienfeldmeldungen 41
- Bedingungen
 - Umgebung 52
- Beheben von Heftklammernstaus
 - Hefterkopf 48

- Beheben von Staus
 - Druckmedien 44
- Bestimmungen
 - Konformitätserklärung für USA 60
- Betriebsumgebung 51
- Betriebsumgebungsbedingungen 54
- Blinkende LEDs
 - Bedeutung 7
 - Fehlerbehebung 38
- Broschüren
 - Auswählen des Ausgabefachs 34
 - drucken 15
 - erstellen 13
 - Falzlinieneinstellungen 12
 - Fehlermeldungen 41
 - Funktionen 6
 - Heftkapazität nach Mediengewicht 57
 - stapeln 6
 - unterstützte Druckmedien 56
- Broschürenfach
 - auswählen 34
 - Beschreibung 34
 - Fehlerbehebung 39
 - Fehlermeldungen 41
 - Position 34
 - unterstützte Druckmedien 56

D

- Deckblätter für Broschüren
 - drucken 19
 - hinzufügen 13
 - unterstützte Druckmedien 13
- Druckertreiber
 - für die Erstellung von Broschüren 13
 - für Druck und Rückenheftung von Broschüren 13
 - PostScript 16
 - zum Auswählen des Hefters 26
 - zum Auswählen von Heftfunktionen 10

- Druckmedien
 - Beheben von Staus 40, 44
 - Fehlermeldungen 42
 - heften 26
 - Heftkapazität nach Gewicht 57
 - Heftkapazität nach Gewicht,
Broschüren 57
 - HP LaserJet Media Specification
Guide 57
 - unterstützte Formate 56
 - unterstützte Sorten 55
 - unterstützte Typen 55

E

- Eckheftung, Option 11
- Eine Klammer, Option 11
- Eingeklemmte Heftklammern 40
- Einschalten, Fehlerbehebung 38
- Einstellungen
 - Erstellen von Broschüren 13
 - Hefter 11, 26
 - Standard 10
- Einzelblattpapier 34
- Elektrische Daten
 - Spannungsanforderungen 53
 - Stromkreisabsicherung 53
- EMI-Erklärung (Korea) 61
- Energiespezifikationen 52
- Energieverbrauch 52
- Etiketten 34

F

- Fächer
 - auswählen 36
 - Beschreibung 34
 - Falzlinieneinstellungen 12
 - Fehlerbehebung 39
 - Fehlermeldungen 41
 - Position 34
 - unterstützte Druckmedien 56
- Falzen
 - Einstellungen 12
 - Funktionen 6
- Fehlerbehebung
 - Ausgabefächer 39
 - Bedienfeldmeldungen 41

- häufig auftretende Probleme 38
 - heften 39
 - LEDs 7, 38
 - Staus 40
 - Stromversorgung 38
- Fehlermeldungen 41
- Festlegen von Falzlinien 12
- Formatspezifikationen
 - HP Mehrzweck-Abschlussgerät 50
 - unterstützte Druckmedien 56
- Funktionen des HP Mehrzweck-
Abschlussgeräts 6

G

- Gelbe LED
 - Bedeutung 7
 - Fehlerbehebung 38
- Gelochtes Papier 34
- Gerät nicht erkannt 38
- Geräteerkennung, nicht vom Drucker 38
- Geschwindigkeitsangaben 6
- Gewährleistung 64
- Gewicht
 - Heftkapazität nach Druckmedien 57
 - HP Mehrzweck-Abschlussgerät 51
- Gewichtsspezifikationen
 - Druckmedien 56
- Grüne LED
 - Bedeutung 7
 - Fehlerbehebung 38

H

- Häufig auftretende
 - Druckmedienstaus 40
 - Heftklammernstaus 40
- Heften
 - Anzahl der Seiten nach
Mediengewicht 57
 - ausführen 28
 - Ausgabefach, auswählen 34
 - Auswählen von Funktionen im
Druckertreiber 10
 - Broschüren 13, 20
 - Dokumente 26
 - Einschränken des Zugriffs 10
 - Fehlerbehebung 39, 40

- Fehlermeldungen 41, 42
- Funktionen 6
- Kapazität für Broschüren nach
 Mediengewicht 57
- Positionen 6
- Standardeinstellungen 11
- Hefter
 - auswählen 26
 - unterstützte Druckmedien 56
- Hefterkopf
 - Beheben von Heftklammernstaus 48
 - verbogene oder abgebrochene
 Heftklammern 39
- Heftklammernpatrone
 - Fehlerbehebung 40
 - Fehlermeldungen 42
- Heftung. *Siehe* Rückenheftung

J

- Jobs
 - Sortiermodus 10
 - stapeln mit oder ohne Trennung 10

K

- Karton
 - Broschürendeckblätter 13, 19
 - heften 26
 - unterstützte Formate 56
- Klammernpatrone, Hefter
 - Fehlerbehebung 40
 - Fehlermeldungen 42
- Klebeetiketten 34
- Konformitätserklärung
 - USA 60
- Konformitätserklärung für Kanada 61
- Kundendienst und -unterstützung 63
- Kundenunterstützung
 - Gewährleistung 64

L

- Lagerbedingungen 54
- Ledger-Papier
 - Heftkapazität nach Gewicht 57
 - Heftkapazität nach Gewicht,
 Broschüren 57

- LEDs
 - Bedeutung 7
 - Fehlerbehebung 38
- Leistungsaufnahme 52
- Leistungsaufnahme im Standby-
 Modus 52
- Letter-Papier
 - Heftkapazität nach Gewicht 57
 - Heftkapazität nach Gewicht,
 Broschüren 57
- Luftfeuchtigkeit 51, 54

N

- Netzspannungsanforderungen 53
- Nicht erkanntes Gerät 38
- Nicht heften, Option 11

O

- Optionen
 - Erstellen von Broschüren 13
 - Hefter 11, 26
 - Standard 10
- Overheadfolien 34

P

- Papier
 - Beheben von Staus 40, 44
 - Fehlermeldungen 42
 - heften 26
 - Heftkapazität nach Gewicht 57
 - Heftkapazität nach Gewicht,
 Broschüren 57
 - HP LaserJet Media Specification
 Guide 57
 - unterstützte Formate 56
 - unterstützte Sorten 55
- Papierverarbeitungsfunktionen 6
- Platzbedarf 51
- Position
 - Broschüren- und Stapelfächer 34
 - LEDs 7
 - Position der Heftklammern 11
 - Rückenheftung 12
- PostScript-Treiber 16

PowerSave-Angaben 52
Probleme, Beheben häufig
auftretender 38

R

Raumtemperaturen 51
Relative Luftfeuchtigkeit 51, 54
Rote Service-LED leuchtet 8
Rückenheftung
ausführen 20
Beschreibung 13
Funktionen 6
Positionen 12

S

Schwere Druckmedien
Broschürendeckblätter 13, 19
heften 26
unterstützte Formate 56
unterstützte Sorten 55
Seiten pro Minute 6
Service-LEDs 8
Sortiermodus
Beschreibung 10
Einschränken des Zugriffs 10
Spannungsanforderungen 53
Spannungsversorgung
Anforderungen 53
Spezifikationen
Druckmedien 55, 56
Standardeinstellungen 10
Standort
Standortanforderungen 51
Stapelfach
auswählen 34
Beschreibung 34
Fehlerbehebung 39
Position 34
unterstützte Druckmedien 56
Stapeln
Broschüren 6
Funktionen 6
ohne Trennung 10
Status-LEDs
Bedeutung 7
Fehlerbehebung 38

Staus

Beheben im Hefterkopf 48
Beheben von Medienstaus 44
Fehlerbehebung 40

Strom

Stromkreisabsicherung 53
Verbrauch 52
Stromkreisabsicherung 53
Stromversorgung
Fehlerbehebung 38

T

Technische Daten
Geschwindigkeit 6
Temperaturangaben 51
Temperaturbedingungen 54
Transparentfolien 34
Treiber
für die Erstellung von Broschüren 13
für Druck und Rückenheftung von
Broschüren 13
PostScript 16
zum Auswählen des Hefters 26
zum Auswählen von
Heftfunktionen 10
Trennen von Jobs 10

U

Umbrechen von Broschüren 13
Umgebungsbedingungen 51, 52
Umschläge 34
unterstützte Sondermedienformate 56
Unterstützung
Gewährleistung 64

V

VCCI-Erklärung (Japan) 61
Verbogene Heftklammern im Kopf des
Hefters 39
Versandetiketten 34
Vorteile des Produkts 6

W

Wiederholt auftretende

Druckmedienstaus 40

Heftklammerstaus 40

Z

Ziele

auswählen 36

Fehlerbehebung 39

Fehlermeldungen 41

unterstützte Druckmedien 56

Zubehör

Bedienfeldmeldungen 42

Zulassungsbestimmung (Taiwan) 62

Zulassungsbestimmungen 59

Zwei Klammern, Option 11

