

projecteur numérique  
**hp**  
mp3130



guide de l'utilisateur

## Avertissement

Ce manuel et les exemples y figurant sont fournis en l'état et sont sujets à modification sans préavis. Hewlett-Packard Company n'apporte aucune garantie concernant ce manuel, notamment, mais sans restriction, les garanties implicites de qualité marchande et d'adéquation à un usage particulier. Hewlett-Packard Company ne pourra être tenu pour responsable des erreurs ni de tout dommage direct ou indirect lié à la fourniture ou à l'utilisation de ce document ou des exemples y figurant.

Transactions interconsommateurs en Australie et au Royaume-Uni : les exclusions et limites susmentionnées ne s'appliquent pas aux transactions entre consommateurs en Australie et au Royaume-Uni et n'affectent pas les droits "statutaires" des consommateurs.

© 2003 Copyright Hewlett-Packard Development Company, L.P. La reproduction, l'adaptation ou la traduction de ce manuel est interdite sans autorisation écrite préalable, excepté dans la mesure autorisée par les lois sur le copyright.

Les programmes utilisés par ce produit sont protégés par copyright et tous droits sont réservés. La reproduction, l'adaptation ou la traduction de ces programmes sans autorisation écrite préalable de Hewlett-Packard Company est également interdite.

Microsoft® et Windows® sont des marques déposées de Microsoft Corporation aux Etats-Unis. Adobe® et Acrobat® sont des marques déposées de Adobe Systems Incorporated.

Hewlett-Packard Company  
Digital Projection and Imaging  
1000 NE Circle Blvd.  
Corvallis, OR 97330

Première édition (août 2003)

# Table des matières

---

## 1 Installation et configuration

Contenu de l'emballage .....	8
Fonctions communes .....	9
Présentation du projecteur .....	10
Boutons et voyants du projecteur .....	11
Panneau arrière .....	12
Télécommande .....	13
Accessoires .....	15
Installation du projecteur .....	16
Sélection d'un emplacement .....	17
Installation sur une table .....	19
Connexion de l'alimentation .....	19
Connexion d'un ordinateur .....	20
Connexion d'un assistant numérique personnel .....	22
Connexion des sources d'entrée .....	23
Mise sous tension et hors tension .....	27
Mise sous tension du projecteur .....	27
Mise hors tension du projecteur .....	28
Réinitialisation du projecteur .....	28
Réglages courants .....	29
Orientation du projecteur .....	29
Réglage de la mise au point et du zoom .....	30

## 2 Présentations

Utilisation de la télécommande .....	31
Présentations .....	33
Présentation à partir d'un ordinateur .....	33
Changement de source .....	34
Masquage ou affichage de l'image projetée .....	34

### 3 Réglage du projecteur

Réglage de l'image et du son . . . . .	35
Réglage de la forme de l'image . . . . .	35
Réglage de l'image en fonction de son type . . . . .	36
Définition d'autres paramètres d'image . . . . .	37
Réglage du son . . . . .	37
Réglage de la configuration du projecteur . . . . .	37
Utilisation du menu de réglage à l'écran . . . . .	38
Modification des paramètres à l'aide du menu de réglage à l'écran . . . . .	39
Menu Choix rapide . . . . .	40
Menu Entrée . . . . .	41
Menu Réglage de l'image . . . . .	42
Menu Audio . . . . .	44
Menu Configuration . . . . .	44
Menu Aide . . . . .	45

### 4 Maintenance du projecteur

Maintenance de base . . . . .	47
Affichage de l'état du projecteur . . . . .	47
Nettoyage de l'objectif du projecteur . . . . .	47
Remplacement du module lampe . . . . .	48
Remplacement des piles de la télécommande . . . . .	50
Mise à niveau du projecteur . . . . .	51
Mise à jour du micrologiciel . . . . .	51

### 5 Installation permanente

Installation du projecteur . . . . .	53
Installation du projecteur sur un trépied . . . . .	53
Installation sur une table . . . . .	54
Fixation au plafond . . . . .	55
Installation pour projection arrière . . . . .	56
Sécurisation du projecteur au moyen d'un câble antivol . . . . .	57

---

## 6 Résolution des problèmes

Suggestions pour le dépannage .....	59
Problèmes de démarrage .....	60
Problèmes d'image .....	61
Problèmes liés au son .....	65
Problèmes d'interruption .....	65
Problèmes liés à la télécommande .....	67
Test du projecteur .....	68
Lancement des diagnostics du projecteur .....	68

## 7 Référence

Caractéristiques techniques .....	69
Informations relatives à la sécurité .....	75
Consignes de sécurité .....	75
Informations de sécurité relatives au laser .....	75
Informations de sécurité relatives aux voyants .....	76
Informations de sécurité relatives au mercure .....	76
Informations réglementaires .....	77
Canada .....	77
International .....	78

## Index



---

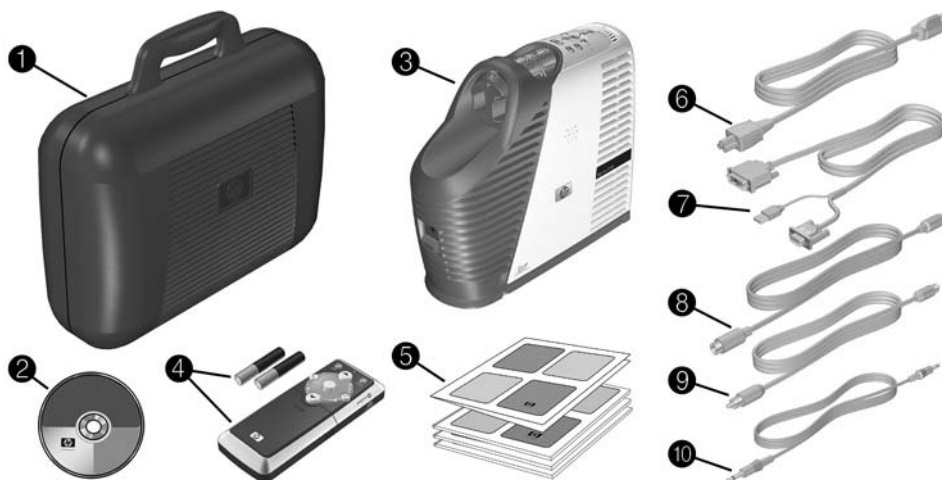
## Installation et configuration

Ce chapitre explique comment installer et configurer le projecteur numérique HP.

- "Contenu de l'emballage", page 8
- "Fonctions communes", page 9
- "Installation du projecteur", page 16
- "Mise sous tension et hors tension", page 27
- "Réglages courants", page 29

## Contenu de l'emballage

Avant de configurer le projecteur, vérifiez le contenu de l'emballage, lequel devrait comprendre les éléments suivants : si un ou plusieurs des éléments suivants ne se trouve pas dans le carton d'emballage, contactez HP.



### Contenu du carton d'emballage

Symbole	Élément	Fonction
①	Sacoche de transport	Permet de transporter et de protéger le projecteur.
②	CD de documentation	Contient la documentation relative au projecteur.
③	Projecteur et cache de l'objectif	Projette des images.
④	Télécommande avec deux piles AAA	Permet de contrôler le projecteur à distance.
⑤	<i>Guide de configuration rapide</i> , documentations relatives à la garantie, à l'assistance et à l'activation des ports	Documentation de mise en route et d'assistance.



**Contenu du carton d'emballage (suite)**

<b>Symbole</b>	<b>Élément</b>	<b>Fonction</b>
⑥	Cordon d'alimentation	Permet de brancher le projecteur sur la source d'alimentation.
⑦	Câble M1-VGA/USB	Permet le branchement sur un ordinateur
⑧	Câble S-video	Permet le branchement sur un appareil S-video.
⑨	Câble vidéo composite RCA	Permet le branchement sur un appareil doté d'un connecteur vidéo composite RCA.
⑩	Câble audio avec mini-jacks	Permet de connecter une source sonore au projecteur.

**Fonctions communes**

Cette section décrit les caractéristiques et fonctions communes du projecteur.

- "Présentation du projecteur", page 10
- "Boutons et voyants du projecteur", page 11
- "Panneau arrière", page 12
- "Télécommande", page 13
- "Accessoires", page 15

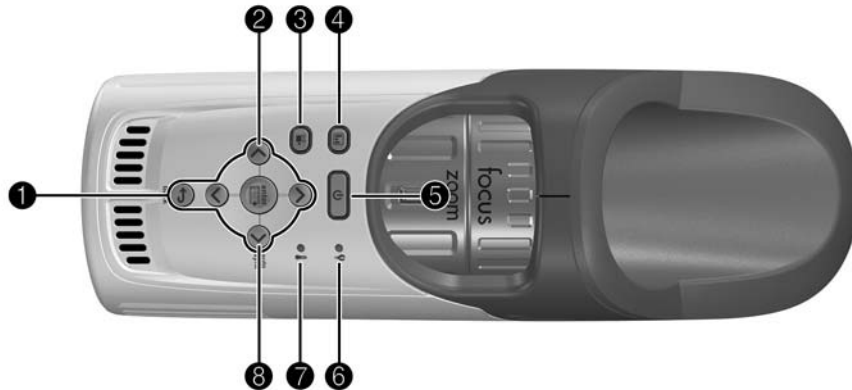
## Présentation du projecteur



### Présentation du projecteur

Symbole	Élément	Fonction
①	Panneau de commande	Comprend des boutons et des voyants.
②	Anneau du zoom	Permet d'agrandir l'image de 100 à 120 %.
③	Anneau de mise au point	Permet d'effectuer la mise au point dans une plage comprise entre 1,2 et 12 m.
④	Cache de l'objectif	Protège l'objectif.
⑤	Loquet du module lampe	Permet de libérer le logement de la lampe afin de pouvoir la remplacer.
⑥	Bouton d'inclinaison	Permet de régler la hauteur de l'image et de déployer le support.
⑦	Support	Renforce la stabilité du projecteur.
⑧	Emplacement pour dispositif antivol	Permet de sécuriser le projecteur à l'aide d'un câble antivol.
⑨	Récepteur télécommande	Permet au projecteur de recevoir les signaux provenant de la télécommande (un de chaque côté).

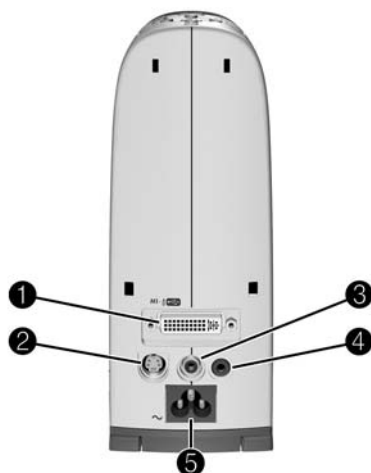
## Boutons et voyants du projecteur



### Présentation des boutons et des voyants du projecteur

Symbole	Élément	Fonction
①	Bouton enter (entrée), bouton back (retour) et flèches directionnelles	Permettent de modifier les paramètres du projecteur à l'aide du menu de réglage à l'écran.
②	Bouton source	Permet de passer à la source d'entrée suivante.
③	Bouton vidéo cinéma	Optimise l'image pour une entrée vidéo.
④	Bouton présentation commerciale	Optimise l'image pour une entrée de données.
⑤	Bouton marche/arrêt	Permet d'allumer et d'éteindre le projecteur.
⑥	Voyant d'avertissement lampe	S'allume en cas de défaillance de la lampe.
⑦	Voyant de température excessive	S'allume lorsque la température interne est trop élevée.
⑧	Bouton auto sync (synchronisation automatique)	Synchronise le projecteur avec le signal d'entrée.

## Panneau arrière



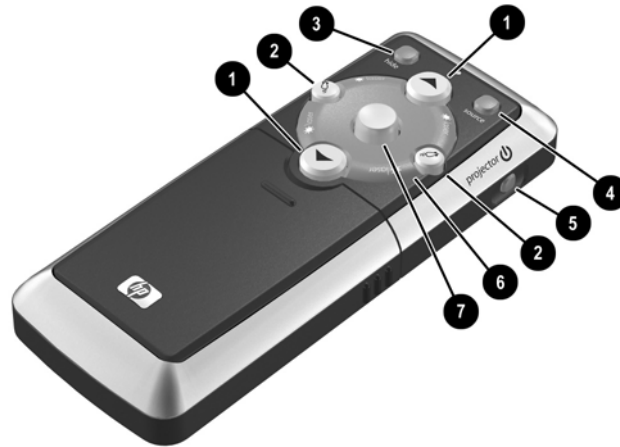
### Présentation du panneau arrière

Symbole	Élément	Fonction
①	Entrée M1	Permet de connecter divers équipements dotés de sorties vidéo analogiques et numériques, notamment des ordinateurs. Prend également en charge la sortie USB pour le contrôle d'une souris.
②	Entrée S-video	Permet de connecter des appareils tels que des magnétoscopes et des lecteurs de DVD.
③	Entrée vidéo composite	Permet de connecter des appareils tels que des magnétoscopes.
④	Entrée audio	Permet de connecter une source sonore.
⑤	Prise d'alimentation	Permet de relier le cordon d'alimentation au projecteur.

## Télécommande



Installez deux piles AAA avant d'utiliser la télécommande. Reportez-vous à la section "Remplacement des piles de la télécommande", page 50.

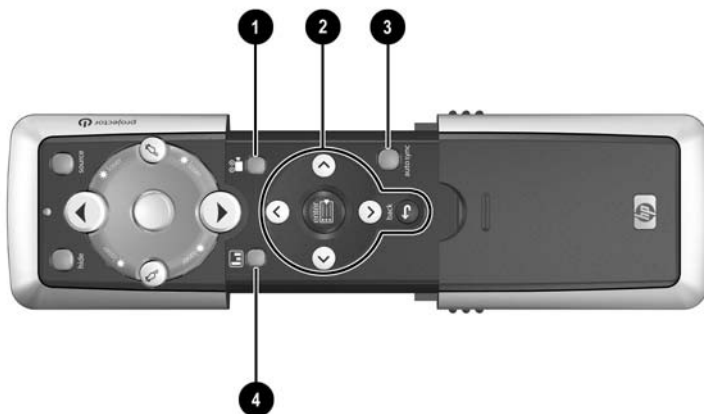


### Présentation de la télécommande avec le cache fermé

Symbole	Élément	Fonction
①	Défilement haut et bas	Permet de faire défiler vers le haut et vers le bas les pages d'un ordinateur connecté.
②	Fonctions souris clic gauche et clic droit	Permettent d'effectuer un clic gauche et un clic droit sur un ordinateur connecté.
③	Hide (masquer)	Permet de masquer l'image projetée.
④	Source	Permet de passer à la source d'entrée suivante.
⑤	Bouton marche/arrêt	Permet d'allumer et d'éteindre le projecteur.
⑥	Commande du pointeur laser	Active le pointeur laser.
⑦	Bouton souris	Permet de bouger le pointeur de la souris sur un ordinateur connecté.



**AVERTISSEMENT :** pour réduire le risque de blessure oculaire, ne regardez *jamais* directement le rayon laser de la télécommande, et ne le pointez *jamais* vers les yeux d'une autre personne.



### Présentation de la télécommande avec le cache ouvert

Symbole	Élément	Fonction
❶	Bouton vidéo cinéma	Optimise l'image pour une entrée vidéo.
❷	Boutons de menu	Permettent de modifier les paramètres du projecteur à l'aide du menu de réglage à l'écran.
❸	Auto sync (synchronisation automatique)	Synchronise le projecteur avec le signal d'entrée.
❹	Bouton présentation commerciale	Optimise l'image pour une entrée de données.

## Accessoires

HP propose des accessoires permettant d'optimiser votre projecteur HP. Consultez votre revendeur ou visitez le site <http://www.hp.com> pour faire l'acquisition d'accessoires, parmi lesquels :

- Module d'extension intelligent (permet de relier un ordinateur au projecteur via votre réseau local, d'ajouter une carte sans fil 802.11b en option, et bien plus encore)
- Support pour fixation au plafond
- Ecran de projection
- Câbles d'alimentation
- Module lampe de rechange
- Câble vidéo

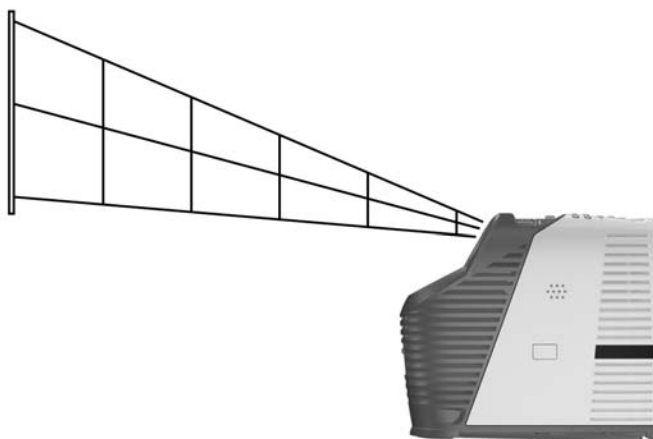
## Installation du projecteur

Cette section explique comment choisir et préparer l'emplacement d'installation du projecteur et comment le connecter :

- "Sélection d'un emplacement", page 17
- "Installation sur une table", page 19
- "Connexion de l'alimentation", page 19
- "Connexion d'un ordinateur", page 20
- "Connexion d'un assistant numérique personnel", page 22
- "Connexion des sources d'entrée", page 23



## Sélection d'un emplacement



Les tableaux suivants indiquent la distance à laquelle vous devez placer le projecteur par rapport à l'écran.

### Taille de l'image et distance de l'écran

Taille de l'image (diagonale)	Taille de l'image (largeur)	Distance (de l'objectif à l'écran)
0,8 m	0,6 m	1,2 m
1,0 m	0,8 m	1,4-1,6 m
1,5 m	1,2 m	2,1-2,5 m
2,0 m	1,6 m	2,7-3,3 m
2,5 m	2,0 m	3,4-4,1 m
3,0 m	2,4 m	4,1-4,9 m
3,8 m	3,0 m	5,1-6,2 m
4,6 m	3,7 m	6,2-7,4 m
5,1 m	4,1 m	6,8-8,2 m
6,1 m	4,9 m	8,2-9,8 m
6,9 m	5,5 m	9,2-11,1 m
7,6 m	6,1 m	10,3-12,0 m
8,4 m	6,7 m	11,3-12,0 m

Si vous ne souhaitez pas utiliser le tableau de distances, vous pouvez utiliser les équations suivantes pour déterminer l'emplacement du projecteur par rapport à l'écran.

### **Calcul de la taille de l'image projetée**

---

distance de l'objectif à l'écran =  $A \times$  largeur de l'écran

distance minimale et maximale de l'écran =  $B$

largeur de l'écran =  $0,8 \times$  diagonale de l'écran (pour un écran 4/3)

objectif du projecteur à un niveau inférieur au bas de l'écran =  $C \times$  largeur de l'écran  
(pour un écran 4/3)

---

$A = 1,67$  à  $2,00$

$B = 1,2$  à  $12$  m

$C = 0,21$  à  $0,45$

---

## Installation sur une table

1. Placez le projecteur sur une plate-forme stable située à une distance comprise entre 1,2 et 12 m, en face de l'écran. Idéalement, la plate-forme devrait se trouver plus bas que le bas de l'écran.
2. Raccordez une extrémité du cordon d'alimentation à l'arrière du projecteur et l'autre extrémité à une prise secteur.
3. Lorsque vous allumez le projecteur pour la première fois, réglez-le en fonction de l'installation, si nécessaire. Ouvrez le menu de réglage à l'écran et sélectionnez **Configuration > Position du projecteur**. Sélectionnez ensuite **Table position avant** dans la liste déroulante — il s'agit du paramètre par défaut.

Si vous souhaitez installer le projecteur de manière permanente au plafond ou derrière l'écran, reportez-vous à la section "Installation du projecteur", page 53.

## Connexion de l'alimentation

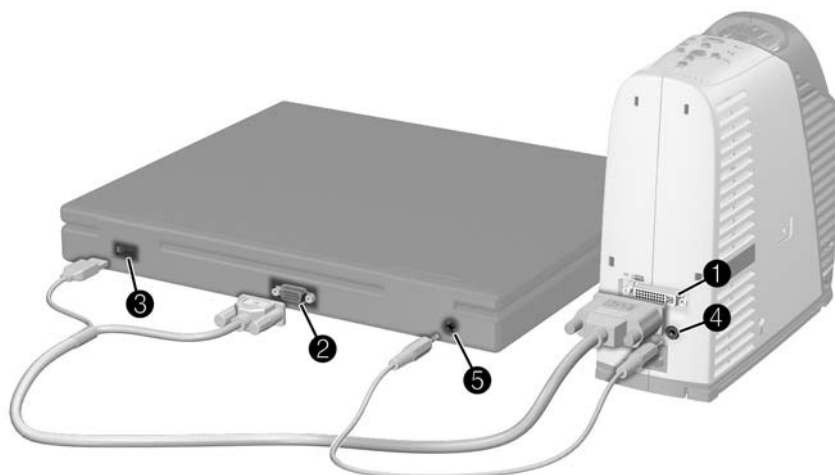
- Raccordez une extrémité du cordon d'alimentation à l'arrière du projecteur ❶ et l'autre extrémité à une prise secteur ❷.



## Connexion d'un ordinateur

### Ordinateur avec port VGA

1. Connectez le câble M1-VGA/USB entre le port M1 du projecteur **❶** et le port VGA de l'ordinateur **❷**.
2. Facultatif : pour utiliser la télécommande comme souris, branchez le connecteur USB du câble M1-VGA/USB sur le port USB de l'ordinateur **❸**.
3. Facultatif : pour bénéficier d'une sortie sonore, reliez le port audio du projecteur **❹** à celui de l'ordinateur **❺** avec le câble audio doté de mini-jacks.



## Ordinateur avec port DVI

Les connexions sont similaires à celles d'une connexion d'un ordinateur avec port VGA. Pour une illustration des connecteurs, reportez-vous à l'image précédente.

1. Connectez un câble M1-DVI/USB (disponible auprès de HP) entre le port M1 du projecteur ❶ et le port DVI de l'ordinateur ❷.
2. Facultatif : pour utiliser la télécommande comme souris, branchez le connecteur USB du câble M1-DVI/USB sur le port USB de l'ordinateur ❸.
3. Facultatif : pour bénéficier d'une sortie sonore, reliez le port audio du projecteur ❹ à celui de l'ordinateur ❺ avec le câble audio doté de mini-jacks.

## Connexion d'un assistant numérique personnel

1. Vérifiez que l'assistant numérique personnel est doté d'une sortie VGA. Si nécessaire, installez une carte d'extension avec sortie VGA sur l'assistant.



---

Tous les assistants numériques personnels ne comportent pas nécessairement de sortie VGA. Par exemple, le PC de poche iPAQ requiert l'installation d'une PC Card avec sortie VGA 15 broches.

---

2. Connectez un câble M1-VGA/USB entre le port M1 du projecteur **1** et la sortie VGA de la PC Card de l'assistant numérique **2**.

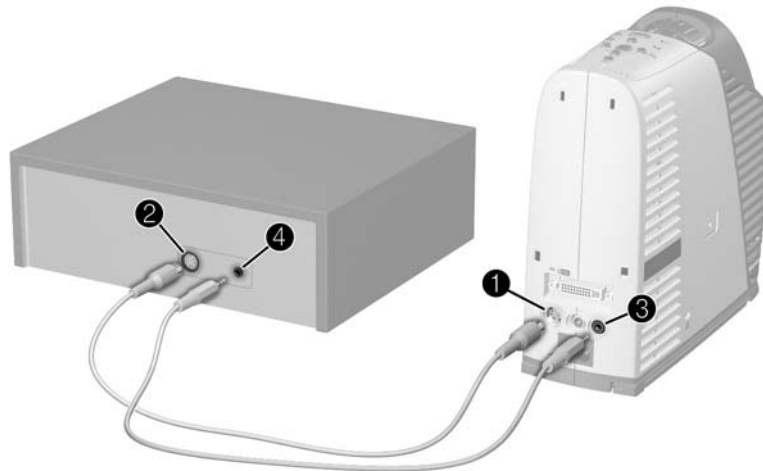


## Connexion des sources d'entrée

### Connexion S-video

De nombreux lecteurs de DVD et magnétoscopes sont dotés d'une sortie S-video.

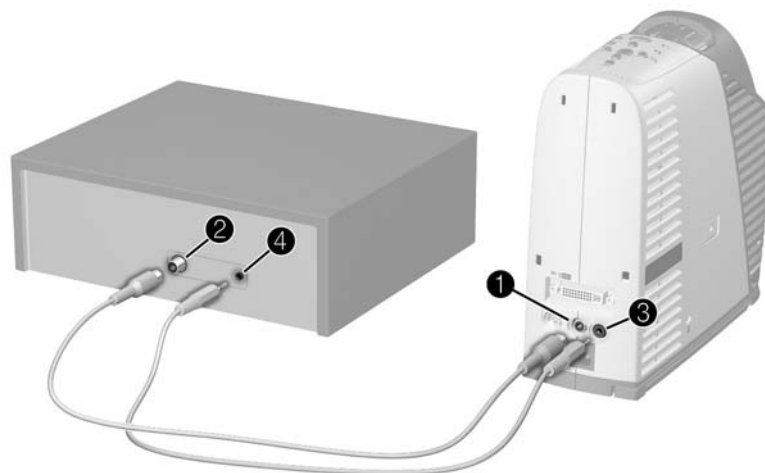
1. Connectez un câble S-video entre le port S-video du projecteur **1** et l'équipement vidéo **2**.
2. Facultatif : pour bénéficier d'une sortie sonore, connectez le câble audio doté de mini-jacks sur le port audio du projecteur **3** et de l'équipement vidéo **4**. Si l'équipement vidéo offre des connecteurs audio RCA, utilisez un adaptateur ou un câble mini-jack/RCA.



## Connexion vidéo composite

De nombreux magnétoscopes et d'autres appareils vidéo sont dotés d'une sortie vidéo composite, constituée d'un seul connecteur vidéo RCA.

1. Reliez le port vidéo composite du projecteur **1** et le port vidéo RCA de l'équipement vidéo **2** à l'aide du câble vidéo composite (connecteur RCA).
2. Facultatif : pour bénéficier d'une sortie sonore, reliez le port audio du projecteur **3** à celui de l'équipement vidéo **4** avec le câble audio doté de mini-jacks. Si l'équipement vidéo offre des connecteurs audio RCA, utilisez un adaptateur ou un câble mini-jack/RCA.

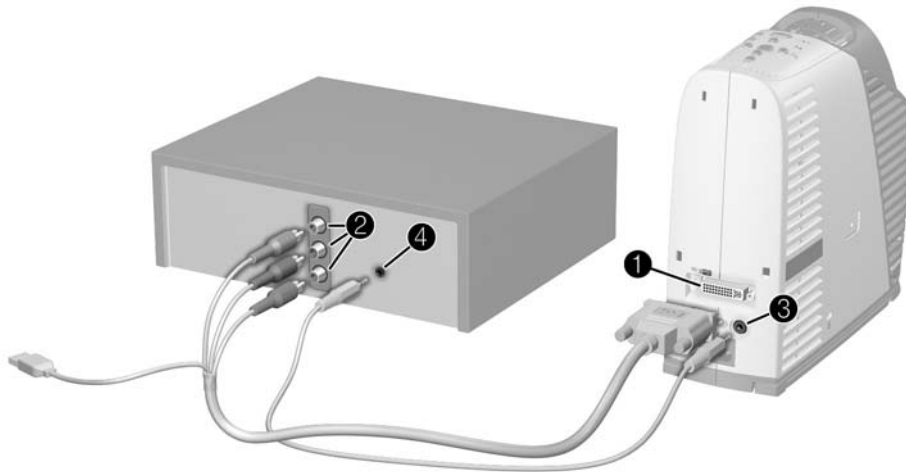




## Connexion vidéo composantes

De nombreux lecteurs de DVD et d'autres équipements vidéo haut de gamme offrent une sortie vidéo composantes, composée en général de trois connecteurs RCA portant la mention YPbPr ou YCbCr.

1. Connectez un câble M1-vidéo composantes (disponible auprès de HP) entre le port M1 du projecteur **1** et le port YPbPr ou YCbCr de l'équipement vidéo **2**.
2. Facultatif : pour bénéficier d'une sortie sonore, reliez le port audio du projecteur **3** à celui de l'équipement vidéo **4** avec le câble audio doté de mini-jacks. Si l'équipement vidéo offre des connecteurs audio RCA, utilisez un adaptateur ou un câble mini-jack/RCA.

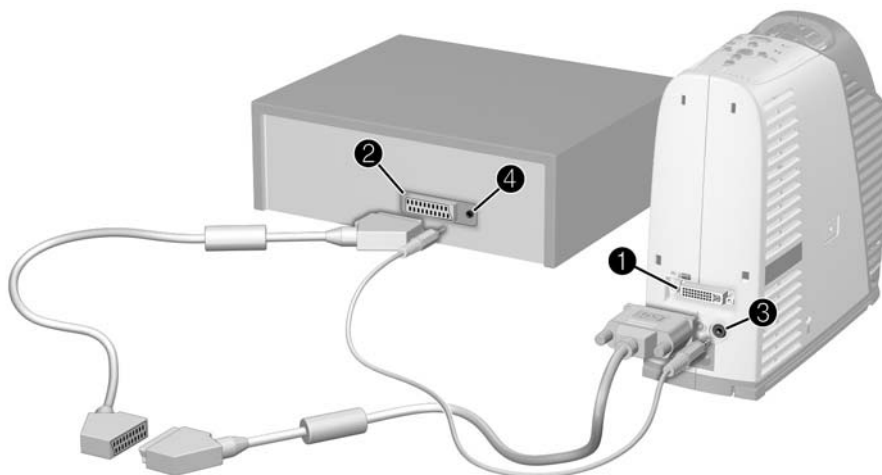


Si l'équipement vidéo est doté de connecteurs BNC portant la mention RGB ou une mention semblable, utilisez un câble M1-BNC (disponible auprès de HP).

## Connexion Péritel

Plusieurs types d'équipements vidéo offrent une connexion vidéo Péritel.

1. Connectez un câble adaptateur M1-Péritel (disponible auprès de HP) au port M1 du projecteur **1**, puis connectez un câble Péritel entre l'adaptateur et l'équipement Péritel **2**.
2. Facultatif : pour bénéficier d'une sortie sonore, reliez le port audio du projecteur **3** à celui de l'équipement vidéo **4** avec le câble audio doté de mini-jacks. Si l'équipement vidéo offre des connecteurs audio RCA, utilisez un adaptateur ou un câble mini-jack/RCA.



Le connecteur Péritel du câble adaptateur HP est doté d'un commutateur. Si l'image ne semble pas nette lorsque le commutateur se trouve sur la position 1, basculez-le sur la position 2.

---

## Mise sous tension et hors tension

Cette section présente les instructions relatives à la mise sous tension et hors tension du projecteur.

- "Mise sous tension du projecteur", page 27
- "Mise hors tension du projecteur", page 28
- "Réinitialisation du projecteur", page 28

### Mise sous tension du projecteur

1. Assurez-vous que le cordon d'alimentation est connecté.
2. Retirez le cache de l'objectif en appuyant sur les loquets ❶ situés de chaque côté et en le tirant vers vous ❷.
3. Appuyez sur le bouton marche/arrêt ❸ situé sur le haut du projecteur, ou appuyez sur le bouton marche/arrêt de la télécommande.



4. Reliez la source, par exemple un ordinateur, un assistant numérique personnel ou un lecteur de DVD et mettez-la sous tension. Pour plus d'informations, reportez-vous à la section "Installation du projecteur", page 16.

## Mise hors tension du projecteur

1. Pour éteindre le projecteur, appuyez sur le bouton marche/arrêt du projecteur ou de la télécommande.  
Le bouton d'alimentation clignote pendant la phase de refroidissement, puis le projecteur s'éteint.
2. Vous pouvez déconnecter les équipements vidéo et audio du projecteur pendant la phase de refroidissement, mais ne débranchez pas le cordon d'alimentation.
3. Si vous devez débrancher ou retirer le projecteur de son emplacement, attendez que le bouton marche/arrêt ne clignote plus, puis débranchez le cordon d'alimentation.



**ATTENTION :** ne coupez pas l'alimentation du projecteur avant que la phase de refroidissement soit terminée (arrêt du ventilateur) et que le bouton marche/arrêt ne clignote plus. Le non respect de cette consigne risque de raccourcir la durée de vie de la lampe.

---

Si vous essayez de rallumer le projecteur pendant la phase de refroidissement, celui-ci ne se mettra pas sous tension. Attendez que la phase de refroidissement soit finie et que le bouton marche/arrêt ne clignote plus.

## Réinitialisation du projecteur

Si le projecteur ne répond plus, vous pouvez réinitialiser tous les circuits en mettant le projecteur hors tension.

1. Appuyez sur le bouton marche/arrêt du projecteur ou de la télécommande pour arrêter le projecteur, puis attendez que la phase de refroidissement soit terminée et que le bouton marche/arrêt ne clignote plus. Si le projecteur ne s'éteint pas, passez à l'étape suivante.
2. Débranchez le cordon d'alimentation. Laissez le projecteur débranché pendant au moins 15 secondes, ou plus longtemps si le projecteur n'a pas complètement refroidi.
3. Rebranchez le cordon d'alimentation et appuyez sur le bouton marche/arrêt pour redémarrer le projecteur.

## Réglages courants

Cette section présente les instructions relatives aux réglages courants du projecteur.

- "Orientation du projecteur", page 29
- "Réglage de la mise au point et du zoom", page 30

### Orientation du projecteur



Lorsque vous appuyez sur le bouton d'inclinaison pour orienter le projecteur, le support sort de la base et offre une meilleure stabilité.

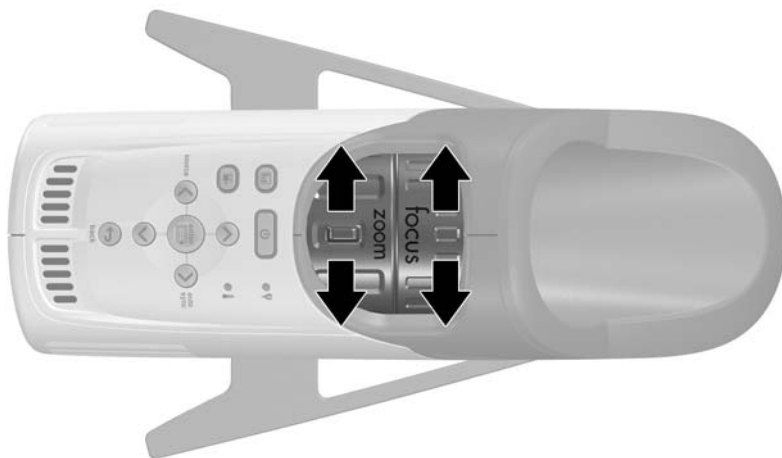
- Pour faire monter l'image projetée sur l'écran, appuyez sur le bouton d'inclinaison ❶ pour faire sortir le support ❷, puis soulevez l'avant du projecteur et réglez-le selon l'angle de projection souhaité ❸. Relâchez le bouton d'inclinaison pour verrouiller la position du projecteur.
- Pour abaisser l'image projetée, appuyez sur le bouton d'inclinaison tout en abaissant l'avant du projecteur. Relâchez le bouton d'inclinaison pour verrouiller la position du projecteur.
- Pour stocker le projecteur, appuyez sur le bouton d'inclinaison et abaissez le projecteur sur sa base, puis relâchez le bouton d'inclinaison. Pousser le support sur la base.



Lorsque vous inclinez le projecteur vers le haut ou vers le bas, les bords de l'image peuvent être légèrement inclinés. Toutefois, le projecteur règle automatiquement l'image, afin que les côtés soient verticaux. Pour optimiser ce réglage, reportez-vous à la section "Réglage de la forme de l'image", page 35.

## Réglage de la mise au point et du zoom

1. Tournez l'anneau de mise au point jusqu'à ce que l'image soit nette. Le projecteur peut effectuer des mises au point à des distances allant de 1,2 mètre à 12 mètres.
2. Tournez l'anneau du zoom pour agrandir la taille de l'image de 100 à 120 %.

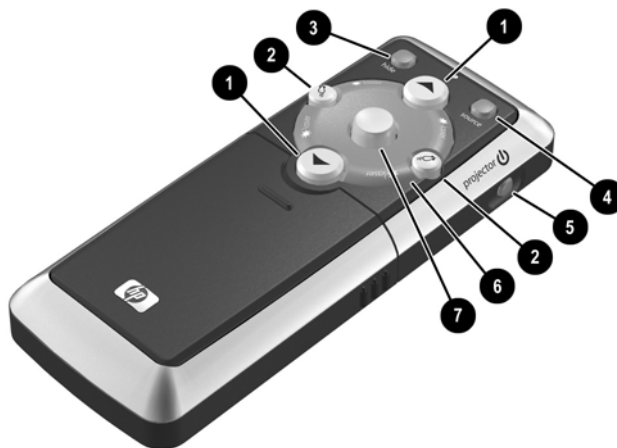


Si l'image n'est pas ajustée à l'écran, vous devrez peut-être rapprocher le projecteur de l'écran.



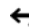
Ce chapitre explique comment effectuer des présentations avec le projecteur.

- "Utilisation de la télécommande", page 31
- "Présentations", page 33

## Utilisation de la télécommande



- Pour allumer ou éteindre le projecteur, appuyez sur le bouton marche/arrêt ⑤.
- Pour activer le pointeur laser, appuyez sur la commande bleue du pointeur laser et maintenez-la enfoncée ⑥.
- Pour masquer ou afficher l'image projetée, appuyez sur le bouton **hide** ③ (masquer).
- Pour basculer sur la source en entrée suivante reliée à l'appareil, appuyez sur le bouton **source** ④.

- Pour utiliser la télécommande comme une souris, inclinez le bouton souris ⑦ pour déplacer le pointeur et appuyez sur le bouton clic gauche ② ou clic droit ②. Cette fonction requiert une connexion USB entre le projecteur et l'ordinateur.
- Pour faire défiler les pages sur un ordinateur, appuyez sur les boutons défilement vers le haut ^ ① et défilement vers le bas v ①. Cette fonction requiert une connexion USB entre le projecteur et l'ordinateur.
- Faites glisser le cache de la télécommande pour accéder à des boutons supplémentaires.
  - Pour optimiser l'image en fonction du type de signal d'entrée, appuyez sur le bouton présentation commerciale  ou vidéo cinéma .
  - Pour modifier les paramètres du projecteur à l'aide du menu de réglage à l'écran, appuyez sur **enter** (entrée) et utilisez les boutons de navigation pour effectuer les modifications. Pour plus de détails, reportez-vous à la section "Utilisation du menu de réglage à l'écran", page 38.
  - Pour quitter le menu ou les réglages à l'écran, appuyez une ou plusieurs fois sur le bouton **back**  (retour).
  - Pour effectuer une synchronisation, appuyez sur le bouton **auto sync** (synchronisation automatique).

Pour connaître les autres touches et fonctions de télécommande, masquées par le cache, reportez-vous à la section "Télécommande", page 13.

---



Orientez la télécommande vers l'un des côtés du projecteur en vous plaçant à une distance maximale de 9 m. Si vous vous trouvez plutôt vers l'avant ou vers l'arrière, dans l'axe du projecteur, vous devrez peut-être vous rapprocher à une distance de 2 m.

---



**AVERTISSEMENT :** pour réduire le risque de blessure oculaire, ne regardez *jamais* directement le rayon laser de la télécommande, et ne le pointez *jamais* vers les yeux d'une autre personne.

---



## Présentations

Cette section indique plusieurs opérations que vous pouvez effectuer au cours de présentations :

- "Présentation à partir d'un ordinateur", page 33
- "Changement de source", page 34
- "Masquage ou affichage de l'image projetée", page 34

### Présentation à partir d'un ordinateur

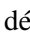

1. Vérifiez que l'ordinateur est relié au projecteur. Pour plus d'informations, reportez-vous à la section "Connexion d'un ordinateur", page 20.
2. Vérifiez que l'ordinateur et le projecteur sont allumés. Pour plus d'informations, reportez-vous à la section "Mise sous tension du projecteur", page 27.



---

Si l'image affichée sur l'ordinateur n'est pas projetée sur l'écran, vous devrez peut-être appuyer sur une combinaison de touches (telle que **Fn + F4** ou **Fn + F5**) pour activer le port vidéo de l'ordinateur. Pour plus d'informations, reportez-vous à la carte de référence des ports vidéo fournie avec le projecteur.

---

3. Si vous souhaitez effectuer un réglage de l'image projetée, reportez-vous à la section "Réglage de l'image et du son", page 35.
4. Vous pouvez utiliser la télécommande pour enrichir votre présentation. Pour plus d'informations, reportez-vous à la section "Utilisation de la télécommande", page 31.
  - Pour faire défiler les pages d'une présentation, appuyez sur les boutons défilement vers le haut  ou défilement vers le bas .
  - Pour déplacer le pointeur de la souris, inclinez le bouton souris.
  - Pour activer le pointeur laser, appuyez sur la commande du pointeur laser et maintenez-la enfoncée.



Pour les fonctions souris et défilement vers le haut **▲** ou défilement vers le bas **▼**, orientez la télécommande en direction d'un des côtés du projecteur, en vous plaçant à une distance maximale de 9 m. Si vous vous trouvez plutôt vers l'avant ou vers l'arrière, dans l'axe du projecteur, vous devrez peut être vous rapprocher à une distance de 2 m.

Cette utilisation requiert une connexion USB entre le projecteur et l'ordinateur.

---



**AVERTISSEMENT :** pour réduire le risque de blessure oculaire, *ne regardez jamais* directement le rayon laser de la télécommande, et *ne* le pointez *jamais* vers les yeux d'une autre personne.

---

## Changement de source

Pour changer de source, deux possibilités s'offrent à vous :

- Appuyez sur le bouton **source** du projecteur ou de la télécommande.
- Ouvrez le menu de réglage à l'écran, sélectionnez **Entrée**, et sélectionnez le port sur lequel la source d'entrée est connectée.

## Masquage ou affichage de l'image projetée

Vous pouvez temporairement masquer l'image projetée à votre auditoire.

- Appuyez sur le bouton **hide** (masquer) de la télécommande.
- Ouvrez le menu de réglage à l'écran et sélectionnez **Choix rapide > Masquer**.

L'écran reste vide jusqu'à ce que vous appuyiez à nouveau sur le bouton **hide** (masquer) ou tout autre bouton du projecteur ou de la télécommande.

---



Si vous utilisez Microsoft PowerPoint, vous pouvez également appuyer sur la touche **B** ou **W** pour masquer l'affichage. L'écran reste vide jusqu'à ce que vous appuyiez à nouveau sur la touche **B** ou **W**.

---

---

## Réglage du projecteur

Ce chapitre décrit la procédure de réglage du projecteur.

- "Réglage de l'image et du son", page 35
- "Utilisation du menu de réglage à l'écran", page 38

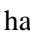

### Réglage de l'image et du son

Cette section présente les instructions relatives au réglage de l'image et du son.

- "Réglage de la forme de l'image", page 35
- "Réglage de l'image en fonction de son type", page 36
- "Définition d'autres paramètres d'image", page 37
- "Réglage du son", page 37
- "Réglage de la configuration du projecteur", page 37

### Réglage de la forme de l'image

Si les bords de l'image sont inclinés, vous pouvez les redresser. Cette opération s'effectue *en raccourcissant* les bords *longs*, jusqu'à obtenir une image droite.

1. Ouvrez le menu de réglage à l'écran et sélectionnez **Réglage de l'image > Correction de la distorsion d'image**.
2. Réglez les paramètres de distorsion comme nécessaire, à l'aide des boutons de menu du projecteur ou de la télécommande :
  - Si le sommet de l'image est trop large ou trop étroit, appuyez sur le bouton haut  ou sur le bouton bas  jusqu'à ce que la largeur soit ajustée. Ce réglage remplace la correction automatique de la distorsion d'image verticale du projecteur.

- ❑ Si un des côtés de l'image est trop grand ou trop petit, appuyez sur le bouton gauche **<** ou droit **>** jusqu'à ce que la hauteur soit ajustée.
- ❑ Si vous souhaitez revenir à la correction automatique de distorsion d'image verticale, appuyez sur le bouton **enter** (entrée) jusqu'à ce que cette option soit activée.
- ❑ Si vous souhaitez désactiver la correction automatique, appuyez sur le bouton **enter** (entrée) jusqu'à ce que cette option soit désactivée.

3. Appuyez sur le bouton **back** **↩** (retour) pour enregistrer les paramètres.

---




Si vous réglez la correction de la distorsion d'image à l'aide des boutons haut **▲** ou bas **▼**, la correction automatique est suspendue jusqu'à ce que vous réactivez manuellement ou que vous éteigniez le projecteur.


---

## Réglage de l'image en fonction de son type

Pour optimiser l'image, utilisez les boutons du mode image situés sur le projecteur ou la télécommande.

- Pour optimiser l'image pour des présentations de données, appuyez sur le bouton présentation commerciale .

Le bouton présentation commerciale s'allume.

- Pour optimiser l'image pour des images vidéo, appuyez sur le bouton vidéo cinéma .

Le bouton vidéo cinéma s'allume.

Si vous réglez les paramètres d'image dans le menu de réglage à l'écran, le bouton du mode image s'éteint, indiquant que des réglages personnalisés sont utilisés.

## Définition d'autres paramètres d'image

Le menu de réglage à l'écran comporte plusieurs paramètres qui permettent d'optimiser le réglage de l'image.

1. Ouvrez le menu de réglage à l'écran et sélectionnez **Réglage de l'image**.
2. Modifiez les paramètres d'image si nécessaire.

A partir du menu Réglage de l'image, vous pouvez modifier les options d'image élémentaires et avancées telles que la luminosité, le contraste, le rapport de l'image et la correction de la distorsion d'image.

Pour obtenir de plus amples détails sur l'ensemble des paramètres d'image disponible, reportez-vous à la section "Menu Réglage de l'image", page 42.



Pour quitter le menu ou les réglages à l'écran, appuyez une ou plusieurs fois sur le bouton **back** ↩ (retour).

## Réglage du son

1. Ouvrez le menu de réglage à l'écran et sélectionnez **audio**.
2. Effectuez les réglages du son.

Dans le menu Audio, vous pouvez régler les paramètres du son tels que silence, volume, aigus et graves.

Pour obtenir des détails sur l'ensemble des réglages de son disponibles, reportez-vous à la section "Menu Audio", page 44.

## Réglage de la configuration du projecteur

1. Ouvrez le menu de réglage à l'écran et sélectionnez **Configuration**.
2. Modifiez les paramètres de configuration comme nécessaire.

Dans le menu Configuration, vous pouvez sélectionner des paramètres tels que la langue du menu, la position du projecteur et l'économiseur de lampe.


Pour obtenir de plus amples détails sur l'ensemble des paramètres de configuration disponibles, reportez-vous à la section "Menu Configuration", page 44.

## Utilisation du menu de réglage à l'écran

Cette section explique comment naviguer dans le menu de réglage à l'écran et donne des définitions des différentes fonctions disponibles. Les tableaux contenus dans cette section décrivent toutes les fonctions disponibles dans le menu de réglage à l'écran de la version de micrologiciel disponible à la date de publication de ce manuel. Si la version de votre micrologiciel n'est pas la même, il est possible que certains menus soient différents de ceux indiqués.

- "Modification des paramètres à l'aide du menu de réglage à l'écran", page 39
- "Menu Choix rapide", page 40
- "Menu Entrée", page 41
- "Menu Réglage de l'image", page 42
- "Menu Audio", page 44
- "Menu Configuration", page 44
- "Menu Aide", page 45

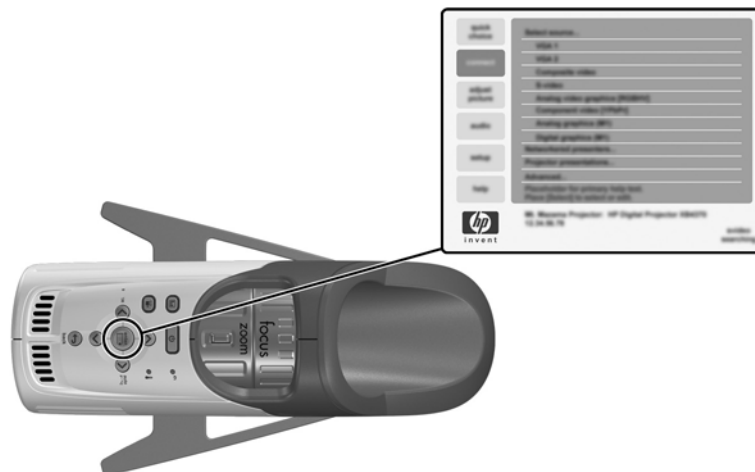


Pour quitter le menu ou les réglages à l'écran, appuyez une ou plusieurs fois sur le bouton **back**  (retour).

---

## Modification des paramètres à l'aide du menu de réglage à l'écran

Vous pouvez modifier les paramètres du menu de réglage à l'écran à l'aide des boutons du projecteur ou de la télécommande.



1. Appuyez sur le bouton **enter** (entrée) sur le projecteur ou la télécommande pour ouvrir le menu de réglage à l'écran.
2. Appuyez sur haut **▲** ou bas **▼** pour mettre en surbrillance le menu souhaité, et appuyez sur **enter** (entrée) pour sélectionner le menu en surbrillance.
3. Appuyez sur haut **▲** ou bas **▼** pour mettre en surbrillance le paramètre souhaité, et appuyez sur **enter** (entrée) pour sélectionner l'option en surbrillance.
4. Appuyez sur gauche **◀** ou droite **▶** ou sur haut **▲** ou bas **▼** pour sélectionner le paramètre souhaité. Pour certains paramètres, l'affichage est modifié pendant que vous effectuez la modification.
5. Appuyez sur **enter** (entrée) ou sur tout autre bouton indiqué pour revenir au menu.
6. Pour passer à un menu différent, appuyez sur le bouton **back** **↩** (retour), et sélectionnez le menu souhaité.
7. Pour fermer le menu de réglage à l'écran, appuyez une ou plusieurs fois sur le bouton **back** **↩** (retour).

Si aucune action n'est effectuée pendant un certain temps, le menu de réglage à l'écran se ferme. Pour modifier la durée avant la fermeture du menu de réglage à l'écran, ouvrez le menu de réglage à l'écran et sélectionnez **Configuration > Délai d'attente de l'écran**.

## Menu Choix rapide

Ce menu offre un accès rapide aux fonctions fréquemment utilisées provenant d'autres menus. Le menu de votre projecteur peut être différent de celui indiqué ci-dessous.

### Choix rapide

Correct. distorsion image	Corrige les bords inclinés de l'image. Cette fonction permet d'ajuster une image qui n'est pas automatiquement corrigée par le projecteur.
Réinit. correct. distorsion image	Remet à zéro la correction de la distorsion d'image.
Entrée suivante	Rechercher le signal suivant d'une source d'entrée.
Synchronisation automatique	Synchronise le projecteur avec le signal d'entrée. Ceci permet d'effectuer une compensation en cas de modification du signal.
Masquer	Masque toute image affichée.
Silence	Désactive la sortie audio.
Agrandir	Agrandit une partie de l'image. Le menu affiché permet de contrôler le panoramique vertical et horizontal et le niveau d'agrandissement. L'image doit être agrandie avant que vous puissiez utiliser le panoramique.



## Menu Entrée

Pour une illustration des connecteurs, reportez-vous à la section "Panneau arrière", page 12.

### Entrée

---

Graphique num./analog. (M1)	Affiche le signal d'entrée numérique ou analogique du port M1. Plusieurs types d'équipements peuvent être connectés sur ce port : appareils VGA et Péritel analogiques et DVI (Digital Video Interface) numérique. Cette entrée reçoit généralement un signal graphique ou vidéo, selon l'équipement connecté.
Vidéo composite	Affiche le signal d'entrée du port composite de couleur jaune (entrée située à droite du port S-video sur le panneau arrière). Un téléviseur ou un magnétoscope est généralement connecté sur ce port. Cette entrée reçoit normalement un signal vidéo.
S-video	Affiche le signal d'entrée du port S-video. Un équipement vidéo, tel qu'un magnétoscope, un caméscope ou un lecteur de DVD est généralement connecté sur ce port. Cette entrée reçoit normalement un signal vidéo.
Rech. autom. de la source	Définit si le projecteur effectue une recherche automatique des signaux d'entrée et affiche le premier signal détecté.

---

## Menu Réglage de l'image

### Réglage de l'image

Mode image	Règle les paramètres de couleur en fonction du type de l'image. Vous pouvez optimiser l'affichage pour une présentation ou une projection vidéo. La télécommande et le projecteur sont dotés de boutons permettant de changer de mode image.
Luminosité	Eclaircit ou assombrit l'image.
Contraste	Définit la différence entre les zones claires et sombres.
Espace colorimétrique	Pour certains types de signaux composantes, sélectionne le type de codage du signal utilisé par la source d'entrée. Vous pouvez annuler et remplacer la sélection effectuée par le projecteur.
Paramètres avancés d'image >	Permet de régler les paramètres avancés de l'image.
Saturation des couleurs	Règle l'intensité des couleurs.
Teinte	Ajoute des nuances de rouge ou de vert.
Netteté	Rend l'image plus nette ou plus estompée.
Température des couleurs	Ajoute des nuances de rouge ou de bleu.
Fréquence	Règle la synchronisation du projecteur par rapport à la carte graphique de l'ordinateur.
Recherche	Synchronise le projecteur avec la carte graphique de l'ordinateur.
Position verticale	Permet de déplacer l'image vers le haut ou vers le bas sur la zone de projection.
Position horizontale	Permet de déplacer l'image vers la gauche ou vers la droite sur la zone de projection.

---

## Réglage de l'image (suite)

---

Correct. distorsion image	Corrige les bords inclinés de l'image. Cette fonction permet d'ajuster une image qui n'est pas automatiquement corrigée par le projecteur.
Réinit. correct. distorsion image	Remet à zéro la correction de la distorsion d'image.
Rapport de l'image	<p>Sélectionne un rapport d'image pour une image qui n'est pas automatiquement corrigée par le projecteur.</p> <ul style="list-style-type: none"><li>• Pour une adaptation automatique à la plupart des signaux d'entrée, sélectionnez <b>Ajustement</b>.</li><li>• Pour étirer l'image sur la totalité de la zone de projection, sélectionnez <b>Remplissage</b>.</li><li>• Si une image "cinémascope" semble étirée, sélectionnez <b>16:9</b>.</li><li>• Pour afficher chaque point de l'image par un point sur l'écran, sélectionnez <b>100%</b>.</li></ul>
Réinit. paramètres vidéo	Restaure les paramètres par défaut de ce menu.

---

## Menu Audio

### Audio

Silence	Désactive la sortie audio.
Volume	Modifie le niveau sonore.
Aigus	Modifie le niveau sonore des hautes fréquences.
Graves	Modifie le niveau sonore des basses fréquences.
Réinit. paramètres audio	Restaure les paramètres par défaut de ce menu.

## Menu Configuration

### Configuration

Langage (Langue)	Sélectionne la langue d'affichage des menus.
Economiseur de lampe	Règle l'éclairage à un niveau bas pour augmenter la durée de vie de la lampe.
Position du projecteur	Règle l'image en fonction de l'orientation du projecteur : à l'endroit ou à l'envers, devant ou derrière l'écran. Retourne ou inverse l'image en conséquence.
Distorsion d'image automatique	Définit si les bords inclinés d'une image sont corrigés automatiquement.
Délai d'attente de l'écran	Définit le délai d'attente avant la fermeture du menu de réglage à l'écran.
Réinitialiser heures lampe	Pour une nouvelle lampe, réinitialise le nombre d'heures d'utilisation.
Réinit. tous les paramètres	Restaure la plupart des paramètres par défaut de ce menu.

## Menu Aide

### Aide

---

A propos de ce projecteur	Affiche des informations concernant la projecteur ainsi que son état.
Diagnostics	Affiche des tests pour vérifier le fonctionnement du projecteur et de la télécommande.

---



---

## Maintenance du projecteur

Ce chapitre explique comment effectuer la maintenance du projecteur.

- "Maintenance de base", page 47
- "Mise à niveau du projecteur", page 51

### Maintenance de base

Cette section explique comment effectuer la maintenance de base.

- "Affichage de l'état du projecteur", page 47
- "Nettoyage de l'objectif du projecteur", page 47
- "Remplacement du module lampe", page 48
- "Remplacement des piles de la télécommande", page 50

### Affichage de l'état du projecteur

- Ouvrez le menu de réglage à l'écran et sélectionnez **Aide > A propos de ce projecteur**. Ce menu affiche des informations concernant le projecteur ainsi que son état.

### Nettoyage de l'objectif du projecteur

- Pour éviter d'endommager ou de rayer la surface de l'objectif, utilisez un aérosol d'air sec, propre et déionisé pour chasser les particules de poussière.

Si cette méthode ne fonctionne pas, utilisez la méthode suivante :

- Essayez l'objectif avec un chiffon propre et sec, en frottant dans une seule direction. Ne l'essuyez pas en faisant des va-et-vient sur la surface de l'objectif.

Si le chiffon est sale ou laisse des traces sur l'objectif, lavez-le. Après lavage, s'il est encore sale ou si le tissu est abîmé, remplacez-le.



**ATTENTION** : précautions à respecter pour le nettoyage de l'objectif :

- Ne vaporisez aucun liquide ni produit nettoyant directement sur la surface de l'objectif. Ces produits peuvent endommager l'objectif.
  - N'utilisez pas d'assouplissant pour le lavage du chiffon ou de lingettes adoucissantes pour le séchage. Des résidus de ces produits sur le chiffon peuvent endommager la surface de l'objectif.
  - Ne rangez pas le projecteur en laissant le chiffon de nettoyage en contact avec l'objectif car la teinture du chiffon pourrait s'y déposer. Le chiffon peut également se couvrir de poussières si vous le laissez à l'air libre.
- 

## Remplacement du module lampe

---



**AVERTISSEMENT** : le remplacement du module lampe demande des précautions particulières :

- Lorsque la lampe approche de sa fin de vie, il est possible qu'elle se casse. Pour éviter de vous blesser, retirez le module lampe avec précaution, car du verre brisé peut s'y trouver. Pour une installation au plafond, portez des lunettes de protection et des gants lorsque vous retirez le module lampe. Si la lampe est cassée, contactez HP pour savoir si d'éventuelles réparations sont nécessaires.
  - Le module d'éclairage fonctionne à une température très élevée : attendez 30 minutes avant de retirer le module lampe.
- 

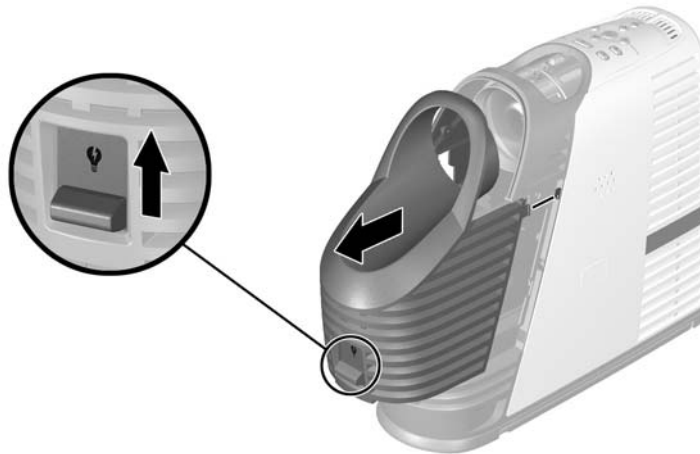
1. Mettez le projecteur hors tension et attendez qu'il refroidisse pendant 30 minutes.
2. Faites glisser vers le haut le loquet situé à l'avant du projecteur.
3. Extrayez le module lampe du projecteur.
4. Insérez le nouveau module lampe dans le projecteur.
5. Abaissez le loquet.



6. Allumez le projecteur. Si la lampe ne s'allume pas après la phase de préchauffage, essayez de la réinstaller.
7. Ouvrez le menu de réglage à l'écran et sélectionnez **Configuration > Réinitialiser heures lampe**.



**AVERTISSEMENT :** la lampe contient une petite quantité de mercure. Si la lampe se casse, aérez la pièce ou l'endroit où se trouve le projecteur. Dans une optique de protection de l'environnement, la mise au rebut de la lampe peut être soumise à des restrictions légales. Pour obtenir des informations relatives à la mise au rebut ou au recyclage, contactez les autorités locales ou l'Electronic Industries Alliance (<http://www.eiae.org>).



## Remplacement des piles de la télécommande

1. Faites glisser le cache de la télécommande pour accéder au compartiment des piles.
2. Retirez le capot du compartiment des piles ❶ situé au dos de la télécommande pour accéder au piles.
3. Retirez les piles usagées et insérez deux piles AAA neuves ❷.
4. Remettez en place le capot du compartiment des piles.



En ce qui concerne la mise au rebut des piles usagées, contactez votre organisme de gestion des déchets pour connaître les restrictions locales applicables en matière de mise au rebut ou de recyclage des piles.

## Mise à niveau du projecteur

### Mise à jour du micrologiciel

Il est possible que périodiquement, HP rende disponible des versions mises à jour du micrologiciel du projecteur, afin d'en améliorer les performances. La version du micrologiciel du projecteur est affichée sur le menu de réglage à l'écran dans **Aide > A propos de ce projecteur**. Voyez si des mises à jour sont disponibles à l'adresse [http://www.hp.com/go/proj\\_firmware](http://www.hp.com/go/proj_firmware).

#### Méthode USB

1. Sur un ordinateur doté d'un port VGA et d'un port USB, allez sur le site Web HP de mises à niveau pour le projecteur (voir l'introduction de cette section) et téléchargez le fichier de mise à niveau via USB le plus récent.
2. Connectez le câble M1-VGA/USB entre le port M1 du projecteur et le port VGA de l'ordinateur.
3. Connectez le connecteur USB du câble M1-VGA/USB sur le port USB de l'ordinateur. Cette connexion est nécessaire.
4. Sur l'ordinateur, exécutez le fichier que vous avez téléchargé en cliquant deux fois dessus. Suivez les instructions à l'écran. N'éteignez pas le projecteur avant d'y être invité.



---

## Installation permanente

Ce chapitre explique comment installer le projecteur numérique de manière permanente.

### Installation du projecteur

Cette section présente les instructions relatives à l'installation permanente du projecteur.

- "Installation du projecteur sur un trépied", page 53
- "Installation sur une table", page 54
- "Fixation au plafond", page 55
- "Installation pour projection arrière", page 56
- "Sécurisation du projecteur au moyen d'un câble antivol", page 57

### Installation du projecteur sur un trépied

La base du projecteur comporte un emplacement standard pour trépied qui permet de fixer le projecteur aux trépieds disponibles dans les magasins de matériel photo ou d'électronique.

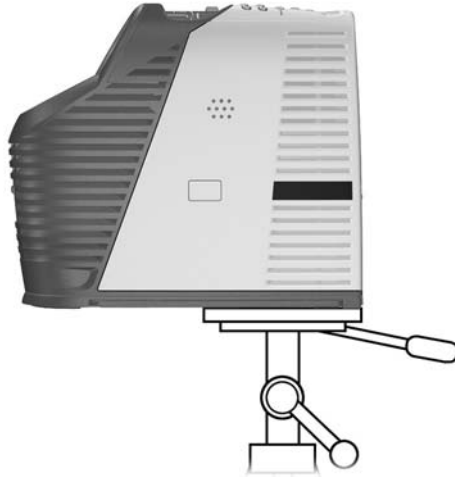


**ATTENTION :**

- Le trépied utilisé doit pouvoir supporter un poids d'au moins 2,3 kg. Pour plus d'informations, reportez-vous au manuel accompagnant le trépied.
- Si vous serrez trop la vis de fixation du trépied, vous risquez de l'altérer, auquel cas le projecteur ne serait plus maintenu en place sur le trépied.

- 
1. Si nécessaire, retirez le support de fixation du trépied.
  2. Si le support de fixation comporte une broche de guidage, alignez-la sur l'orifice de guidage situé sous le projecteur.

3. Insérez le support de fixation du trépied dans l'orifice de fixation situé sous le projecteur.
4. Montez le projecteur muni du support de fixation sur le trépied, conformément aux instructions du fabricant du trépied.



## Installation sur une table

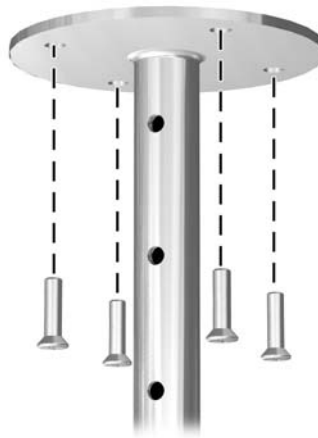
Ce type d'installation est expliqué en détail au Chapitre 1. Pour plus d'informations, reportez-vous à la section "Installation du projecteur", page 16.

## Fixation au plafond



**AVERTISSEMENT :** pour minimiser les risques de blessure dus à une mauvaise installation, il est recommandé de confier l'installation du projecteur au plafond à un installateur professionnel.

1. Alignez l'extrémité du mât de montage au plafond avec l'orifice central du support de montage inférieur, et fixez-les ensemble à l'aide d'une rondelle et de la vis.
2. Fixez le support de montage sur le projecteur. Consultez les instructions fournies avec le support de montage au plafond.
3. Fixez le support de fixation au plafond à l'aide de quatre vis capables de soutenir une charge de 4 kg. Le support de montage doit être installé à une distance comprise entre 1,2 et 12 m de l'écran et aligné dans l'axe de celui-ci. Reportez-vous au tableau se trouvant à la section "Installation du projecteur", page 16.



4. Utilisez le menu de réglage à l'écran pour régler les paramètres du projecteur. Ouvrez le menu de réglage à l'écran et sélectionnez **Configuration > Position du projecteur**. Sélectionnez ensuite **Plafond position avant** dans la liste déroulante.

## Installation pour projection arrière

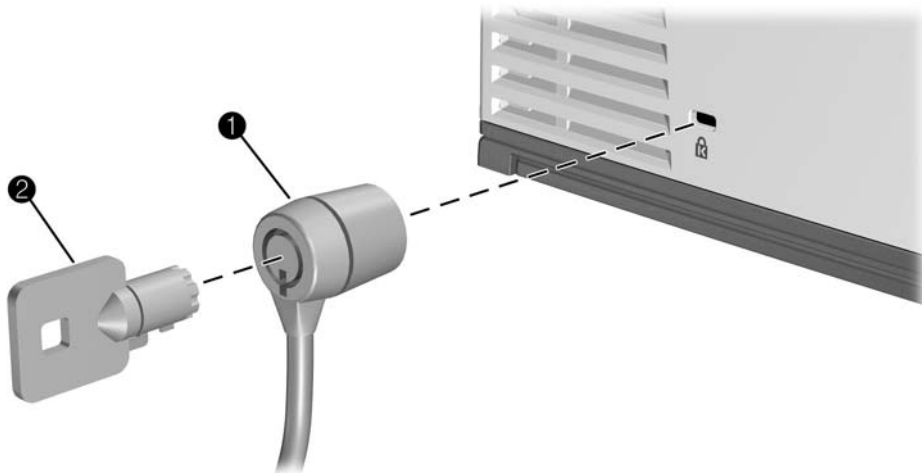
1. Placez le projecteur à une distance comprise entre 1,2 et 12 m derrière un écran translucide conçu pour la projection arrière.  
Pour plus d'instructions, reportez-vous à la section "Installation sur une table", page 19 ou "Fixation au plafond", page 55.
2. Ouvrez le menu de réglage à l'écran et sélectionnez **Configuration > Position du projecteur**. Sélectionnez ensuite **Table position arrière** ou **Plafond position arrière** dans la liste déroulante.



## Sécurisation du projecteur au moyen d'un câble antivol

Le projecteur est doté d'un emplacement permettant de le sécuriser à l'aide d'un câble antivol (tel que le système antivol Kensington MicroSaver, disponible auprès de nombreux revendeurs informatiques).

1. Faites passer le câble autour d'un objet fixe, tel qu'un pied de table. Effectuez une boucle avec le câble de sorte à former un noeud coulant autour de l'objet fixe, et vérifiez qu'il ne glisse pas.
2. Insérez le verrou **1** dans l'orifice et tournez la clé **2**.





---

## Résolution des problèmes

Ce chapitre décrit les problèmes potentiels pouvant survenir et fournit des suggestions pour y remédier.

- "Suggestions pour le dépannage", page 59
- "Test du projecteur", page 68

### Suggestions pour le dépannage

Utilisez cette section comme suit : recherchez l'énoncé qui correspond le mieux à votre problème, puis essayez une à une chaque solution proposée dans la liste jusqu'à ce que votre problème soit résolu. Si les suggestions n'ont pas permis de résoudre le problème, contactez HP. Consultez le *Guide d'assistance* fourni avec le projecteur.

- "Problèmes de démarrage", page 60
- "Problèmes d'image", page 61
- "Problèmes liés au son", page 65
- "Problèmes d'interruption", page 65
- "Problèmes liés à la télécommande", page 67

## Problèmes de démarrage

### **Aucun voyant allumé ou aucun son émis :**

- Vérifiez que le câble d'alimentation est correctement connecté au projecteur que l'autre extrémité est branchée sur une prise de courant alimentée.
- Appuyez de nouveau sur le bouton marche/arrêt.

### **Aucune image n'est projetée, mais le projecteur semble démarrer :**

- Assurez-vous que vous avez retiré le cache de l'objectif.
- Vérifiez l'avant du projecteur ; le loquet du module lampe doit être abaissé.
- Si le voyant de la lampe est allumé, remplacez ou réinstallez le module lampe. Si le voyant de la lampe clignote, mettez le projecteur hors tension et laissez-le refroidir avant de le redémarrer ; remplacez le module lampe si le voyant continue à clignoter.
- Si le voyant de température est allumé ou clignote, mettez le projecteur hors tension et laissez-le refroidir avant de le redémarrer. Si le voyant d'avertissement s'allume ou clignote à nouveau, contactez l'assistance HP.

### **Si le projecteur émet un "tic tac", la lampe du projecteur ne s'allume pas et le voyant de la lampe est allumé ou clignote :**

- La lampe du projecteur est trop chaude. Mettez le projecteur hors tension et attendez quelques instants qu'il refroidisse avant de le rallumer.
- La connexion de la lampe du projecteur est défectueuse. Mettez le projecteur hors tension et attendez qu'il refroidisse. Ensuite, levez puis abaissez le loquet du module lampe situé à l'avant du projecteur. Vérifiez que le loquet est complètement abaissé.
- La lampe du projecteur a atteint la fin de sa vie. Remplacez-la.

## Problèmes d'image

### Si l'image ne s'affiche pas à l'écran, mais que l'écran de démarrage HP s'affiche :

- ❑ Appuyez sur le bouton **source** du projecteur ou de la télécommande.
- ❑ Arrêtez ou désactivez la fonction d'écran de veille de l'ordinateur portable ou de bureau.
- ❑ Si vous avez connecté un ordinateur, vérifiez que le port vidéo externe est activé. Reportez-vous à la carte de référence des ports vidéo fournie avec le projecteur. Sur certains ordinateurs portables, appuyez sur les touches de fonction **Fn + F4** pour activer le port vidéo externe.
- ❑ Assurez-vous que la source d'entrée connectée est correcte. Ouvrez le menu de réglage à l'écran et sélectionnez **Entrée**. Définissez ensuite le port d'entrée sur lequel est connecté l'équipement.
- ❑ Vérifiez que la recherche automatique est activée. Ouvrez le menu de réglage à l'écran et sélectionnez **Entrée > Rech. autom. de la source**.

### Si une source d'entrée incorrecte est affichée :

- ❑ Appuyez sur le bouton **source** du projecteur ou de la télécommande pour sélectionner une autre source d'entrée active.
- ❑ Assurez-vous que la source d'entrée connectée est correcte. Ouvrez le menu de réglage à l'écran et sélectionnez **Entrée**. Définissez ensuite la source d'entrée adéquate.
- ❑ Vérifiez que la recherche automatique est activée. Ouvrez le menu de réglage à l'écran et sélectionnez **Entrée > Rech. autom. de la source**.
- ❑ Si la source d'entrée est susceptible de s'éteindre et de s'allumer, ouvrez le menu de réglage à l'écran et sélectionnez **Entrée**. Réglez **Rech. autom. de la source** sur **Désactivé** et sélectionnez la source d'entrée adéquate.

### Si la mise au point de l'image n'est pas bonne :

- Assurez-vous que le cache de l'objectif est retiré.
- Affichez le menu de réglage à l'écran et réglez l'anneau de mise au point (la taille de l'image ne doit pas changer. Si elle change, c'est que vous réglez le zoom et non la mise au point).
- Assurez-vous que l'écran de projection se trouve à une distance comprise entre 1,2 et 12 m du projecteur.
- Si un ordinateur est connecté, définissez la résolution d'affichage de l'ordinateur sur 1024 x 768 pixels.
- Vérifiez l'objectif du projecteur pour voir s'il ne faut pas le nettoyer.

### Si l'image s'affiche à l'envers ou est inversée :

- Le paramètre de position du projecteur n'est pas correct. Ouvrez le menu de réglage à l'écran, sélectionnez **Configuration > Position du projecteur**, et sélectionnez le paramètre adéquat

### Si l'image est trop grande/petite :

- Effectuez un réglage à l'aide de l'anneau du zoom situé en haut du projecteur.
- Assurez-vous que le projecteur se trouve à une distance comprise entre 1,2 et 12 m de l'écran de projection.
- Ouvrez le menu de réglage à l'écran et sélectionnez **Réglage de l'image > Rapport de l'image**. Définissez ce paramètre sur **Ajustement** ou **Remplissage**. Pour une image "cinémascope", essayez d'utiliser le format **16:9**.

### Si l'image comporte des bords inclinés :

- Essayez dans la mesure du possible de placer le projecteur de sorte qu'il soit centré par rapport à l'écran et à un niveau inférieur au bas de l'écran ou à un niveau supérieur au haut de l'écran.
- Le projecteur peut automatiquement corriger les bords inclinés d'une image lors que le projecteur est incliné vers le haut ou vers le bas. Toutefois, il est nécessaire dans certains cas d'effectuer des ajustements supplémentaires. Ouvrez le menu de réglage à l'écran et sélectionnez **Réglage de l'image > Correction de la distorsion d'image**. Réglez les paramètres horizontal et vertical comme requis ou activez ou désactivez la correction automatique de distorsion d'image.

**Si l'image défile ou est coupée :**

- ❑ Appuyez sur le bouton **auto sync** (synchronisation automatique) du projecteur ou de la télécommande.
- ❑ Si le zoom numérique est activé, appuyez sur **enter** (entrée) pour annuler le zoom.
- ❑ Dans le cas d'une connexion avec un ordinateur, mettez tous les appareils hors tension et rallumez d'abord le projecteur, puis votre ordinateur portable ou de bureau.
- ❑ Si les opérations énumérées ci-dessus ne permettent pas d'obtenir une image correcte, réglez la résolution de l'ordinateur portable ou de l'ordinateur de bureau sur 1024 × 768 pixels.

**Si l'image scintille ou est instable :**

- ❑ Appuyez sur le bouton **auto sync** (synchronisation automatique) du projecteur ou de la télécommande.
- ❑ Dans le cas d'une connexion avec un ordinateur, définissez la résolution d'affichage sur 1024 x 768 pixels.
- ❑ Dans le cas d'une connexion avec un ordinateur, ouvrez le menu de réglage à l'écran, sélectionnez **Réglage de l'image > Paramètres avancés d'image**, et réglez la **Fréquence** ou la **Recherche**.

**Si l'image est étirée :**

- ❑ Ouvrez le menu de réglage à l'écran et sélectionnez **Réglage de l'image > Rapport de l'image**. Définissez ce paramètre sur **Ajustement** ou **Remplissage**. Pour une image "cinémascope", définissez le rapport de l'image sur **16:9**. Essayez de définir le rapport de l'image sur **100%**.

**Si l'image disparaît de l'écran de l'ordinateur :**

- ❑ Sur un ordinateur portable, il est possible d'activer à la fois le port VGA externe et l'écran de l'ordinateur. Reportez-vous à la documentation de l'ordinateur ou au manuel relatif aux ports vidéo du projecteur.

**Si les couleurs de l'image projetée semblent légèrement infidèles :**

- ❑ Si le bouton vidéo cinéma du projecteur n'est pas allumé, appuyez sur le bouton vidéo cinéma du projecteur ou de la télécommande.
- ❑ Ouvrez le menu de réglage à l'écran et sélectionnez **Réglage de l'image > Paramètres avancés d'image**. Réglez les paramètres avancés comme nécessaire.
- ❑ Ouvrez le menu de réglage à l'écran et sélectionnez **Réglage de l'image > Espace colorimétrique**. Sélectionnez un autre réglage.
- ❑ Ouvrez le menu de réglage à l'écran et sélectionnez **Aide > Diagnostics**. Lancez les tests de couleur.

**Si les couleurs de l'image projetée semblent complètement infidèles :**

- ❑ Si vous avez raccordé un appareil YPbPr ou RVB, vérifiez que chaque connecteur vidéo est branché sur le connecteur correspondant.
- ❑ Assurez-vous que les connecteurs des câbles ne comportent pas de broches pliées ou cassées.
- ❑ Ouvrez le menu de réglage à l'écran et sélectionnez **Réglage de l'image > Espace colorimétrique**. Sélectionnez un autre réglage.
- ❑ Ouvrez le menu de réglage à l'écran et sélectionnez **Aide > Diagnostics**. Lancez les tests de couleur.
- ❑ Réinitialisez les paramètres d'image sur les paramètres par défaut. Pour ce faire, reportez-vous au problème suivant.

**Si les paramètres d'images sont complètement erronés et que vous ne parvenez pas à les corriger :**

- ❑ Réinitialisez les paramètres d'image sur les paramètres d'usine par défaut. Pour ce faire, maintenez enfoncé pendant 5 secondes les boutons **back** ↩ (retour) + haut ^ + droite ➤ du projecteur (cette manipulation ne réinitialise pas les paramètres du module d'extension).



**Si un appareil DVI génère un message d'erreur ou des parasites à l'écran :**

- ❑ Certaines sources numériques haute définition intègrent la technologie HDCP (High-bandwidth Digital-Content Protection) de protection du contenu. Ces contenus ne peuvent être affichés par ce projecteur. Si l'appareil est doté d'un autre port de sortie, tel que S-video, essayez de connecter ce port sur le projecteur.

**Si le projecteur ne répond plus :**

- ❑ Si possible, éteignez le projecteur, débranchez le cordon d'alimentation et attendez au moins 15 secondes avant de rétablir l'alimentation du projecteur.

**Problèmes liés au son****Si le projecteur n'émet aucun son :**

- ❑ Vérifiez qu'un câble audio est correctement connecté au projecteur et à l'appareil d'entrée.
- ❑ Vérifiez que les paramètres de silence et de volume sont correctement définis sur l'appareil d'entrée, tels qu'un ordinateur, un lecteur de DVD ou un caméscope.
- ❑ Ouvrez le menu de réglage à l'écran et sélectionnez **Audio**. Vérifiez les paramètres suivants :
  - ◆ Le mode Silence n'est pas activé.
  - ◆ Le paramètre Volume est correct.

**Problèmes d'interruption****Si le voyant de la lampe ou le voyant de température est allumé ou clignote :**

- ❑ Si le voyant de la lampe s'allume lors d'une défaillance de la lampe. Installez une nouvelle lampe.
- ❑ Si le voyant de la lampe clignote, la lampe ne peut pas s'allumer. Attendez que le projecteur refroidisse, puis essayez de le redémarrer. Si le voyant clignote encore, installez une nouvelle lampe.
- ❑ Si le voyant de température s'allume ou clignote, le projecteur est en surchauffe. Pour ce faire, reportez-vous au problème suivant.

**Si le projecteur s'arrête soudainement et que le voyant de température s'allume :**

- ❑ Si le voyant de température clignote, c'est que le ventilateur ne fonctionne pas. Laissez le projecteur refroidir pendant quelques minutes.
- ❑ Un voyant de température fixe indique une surchauffe du projecteur. Laissez le projecteur refroidir pendant quelques minutes.
- ❑ Si l'écoulement de l'air est obstrué, retirez l'élément bloquant le flux.
- ❑ Si possible, enlevez toute source de chaleur excessive de la pièce.
- ❑ Si le projecteur reste dans le même état après avoir été redémarré, contactez HP pour maintenance ou réparation.

**Si la lampe s'éteint au cours d'une présentation :**

- ❑ Une faible surtension peut provoquer l'extinction de la lampe. Patientez quelques minutes, puis rallumez le projecteur.
- ❑ Le module lampe est peut-être grillé. Remplacez le module lampe.

**Si la lampe grille ou émet un bruit sec :**

- ❑ Lorsque la lampe du projecteur atteint la fin de sa vie utile, elle peut griller et produire un bruit sec. Dans ce cas, le projecteur ne se remettra pas sous tension avant que le module de l'ampoule n'ait été remplacé.
- ❑ Si la lampe est cassée, contactez HP pour savoir si d'éventuelles réparations sont nécessaires.

## Problèmes liés à la télécommande

### Si la télécommande ne fonctionne pas :

- ❑ Si le voyant situé à l'avant de la télécommande clignote lorsque vous appuyez sur les boutons, la télécommande fonctionne correctement. Dans le cas contraire, installez deux piles AAA neuves dans la télécommande.
- ❑ Assurez-vous que rien n'obstrue les récepteurs infrarouge situés sur les côtés du projecteur. Placez-vous à une distance maximale de 9 m du projecteur. Si vous vous trouvez plutôt vers l'avant ou vers l'arrière, dans l'axe du projecteur, vous devrez peut être vous rapprocher à une distance de 2 m.
- ❑ Ouvrez le menu de réglage à l'écran et sélectionnez **Aide > Diagnostics**. Lancez le test de la télécommande.

### Si seuls les boutons souris et défilement vers le haut et vers le bas ne fonctionnent pas :

- ❑ Vérifiez que vous avez relié le projecteur et l'ordinateur à l'aide d'une connexion USB.
- ❑ Ouvrez le menu de réglage à l'écran et sélectionnez **Aide > Diagnostics**. Lancez le test de la télécommande et le test USB.

## Test du projecteur

Le menu de réglage à l'écran contient des tests de diagnostic que vous pouvez utiliser pour vérifier le bon fonctionnement du projecteur et de la télécommande.

### Lancement des diagnostics du projecteur

1. Ouvrez le menu de réglage à l'écran et sélectionnez **Aide > Diagnostics**.
2. Sélectionnez le test à effectuer.

Ce chapitre contient les caractéristiques techniques, les informations relatives à la sécurité et les informations réglementaires concernant le projecteur.

- "Caractéristiques techniques", page 69
- "Informations relatives à la sécurité", page 75
- "Informations réglementaires", page 77

## Caractéristiques techniques

HP améliorant en permanence ses produits, les caractéristiques suivantes sont sujettes à modification. Pour connaître les caractéristiques techniques les plus récentes, consultez le site Web HP à l'adresse <http://www.hp.com>.

### Caractéristiques techniques du projecteur

Luminance	1 800 lumens ANSI (crête)
Résolution	XGA
Technologie	DLP
Rapport de contraste	2000:1 (maximal/minimal)
Connecteurs vidéo	Entrée M1-DA (numérique et analogique), câbles M1-DA en option pour VGA, DVI, vidéo composantes (3 RCA) et Périitel Entrée S-video Entrée vidéo composite (1 RCA)
Connecteurs audio	Entrée audio (mini-jacks)

### Caractéristiques techniques du projecteur *(suite)*

Connecteurs en option	Module d'extension intelligent en option offrant la connexion réseau, USB et la prise en charge Compact Flash
Récepteurs IR	Sur les côtés gauche et droit du projecteur
Taille	197 mm x 78 mm x 231 mm
Poids	1,7 kg
Objectif	Rapport de 2,02 à 1,68 (distance/largeur)
Zoom optique	1,2:1
Zoom numérique	Oui
Distorsion d'image	Correction automatique : jusqu'à $\pm 30^\circ$ en vertical Correction manuelle : jusqu'à $\pm 30^\circ$ en vertical, jusqu'à $\pm 12^\circ$ en horizontal
Audio	2 W en crête
Lampe	Lampe P-VIP 180 W, arc 1,1 mm 2000 heures (période) Le mode économiseur de lampe réduit la puissance de la lampe à 156 W, et allonge la durée de vie estimée jusqu'à 3000 heures Lampe de rechange : L1621A
Générateur	DDR DMD 0,7 12° XGA
Système de couleurs	Deux modes de couleur prédéfinis sont disponibles : Présentation commerciale Vidéo cinéma
Télécommande	Souris USB avec pointeur laser
Options de montage	Au plafond, sur une table, sur un trépied, projection avant et arrière

---

**Caractéristiques techniques du projecteur *(suite)***

---

Sécurité	Compatible câble antivol Kensington
----------	-------------------------------------

---

Alimentation	100 à 240 V à 50/60 Hz
--------------	------------------------

---

Niveau sonore	37 dBA
---------------	--------

---

Environnement	
---------------	--

**En fonctionnement :**

Température : 10 à 35 °C

Humidité : 80 % HR max., sans condensation

Altitude : jusqu'à 3000 m, jusqu'à 25 °C

**Hors fonctionnement :**

Température : -20 à 55 °C

Humidité : 80 % HR max., sans condensation

Altitude : jusqu'à 12 000 m

---

**Compatibilité avec les modes vidéo analogiques**

<b>Compatibilité</b>	<b>Résolution</b>	<b>Fréq. V (Hz)</b>	<b>Fréq. H. (KHz)</b>
VGA	640 x 350	70	31,5
	640 x 350	85	37,9
	640 x 400	85	37,9
	640 x 480	60	31,5
	640 x 480	72	37,9
	640 x 480	75	37,5
	640 x 480	85	43,3
	720 x 400	70	31,5
	720 x 400	85	37,9
SVGA	800 x 600	56	35,2
	800 x 600	60	37,9
	800 x 600	72	48,1
	800 x 600	75	46,9
	800 x 600	85	53,7
XGA	1024 x 768	60	48,4
	1024 x 768	70	56,5
	1024 x 768	75	60,0
	1024 x 768	85	68,7
SXGA	1280 x 1024	60	63,98
	1280 x 1024	75	79,98
SXGA+	1400 x 1050	60	63,98
MAC LC 13	640 x 480	66,66	34,98
MAC II 13	640 x 480	66,68	35



**Compatibilité avec les modes vidéo analogiques (suite)**

<b>Compatibilité</b>	<b>Résolution</b>	<b>Fréq. V (Hz)</b>	<b>Fréq. H. (KHz)</b>
MAC 16	832 x 624	74,55	49,725
MAC 19	1024 x 768	75	60,24
MAC	1152 x 870	75,06	68,68
MAC G4	640 x 480	60	31,35
MAC G4	640 x 480	120	68,03
MAC G4	1024 x 768	120	97,09
i Mac DV	640 x 480	117	60
i Mac DV	800 x 600	95	60
i Mac DV	1024 x 768	75	60
i Mac DV	1152 x 870	75	68,49
i Mac DV	1280 x 960	75	75
i Mac DV	1280 x 1024	75	90,9

**Compatibilité avec les modes vidéo numériques**

<b>Compatibilité</b>	<b>Résolution</b>	<b>Fréq. V (Hz)</b>	<b>Fréq. H. (KHz)</b>
VGA	640 x 350	70	31,5
	640 x 350	85	37,9
	640 x 400	85	37,9
	640 x 480	60	31,5
	640 x 480	72	37,9
	640 x 480	75	37,5
	640 x 480	85	43,3
	720 x 400	70	31,5
	720 x 400	85	37,9
SVGA	800 x 600	56	35,2
	800 x 600	60	37,9
	800 x 600	72	48,1
	800 x 600	75	46,9
	800 x 600	85	53,7
XGA	1024 x 768	60	48,4
	1024 x 768	70	56,5
	1024 x 768	75	60,0
SXGA	1280 x 1024	60	63,98

## Informations relatives à la sécurité

### Consignes de sécurité



**AVERTISSEMENT** : pour réduire les risques de blessure, respectez les précautions suivantes.

- Pour éviter tout risque de lésion oculaire, ne regardez pas l'objectif en face lorsque la lampe est allumée. Ne pointez jamais le laser en direction des yeux.
- Pour éviter tout risque d'électrocution, n'exposez pas le projecteur à la pluie ni à l'humidité. N'ouvrez pas le projecteur, sauf conformément aux instructions fournies dans le manuel.
- Pour réduire le risque d'incendie ou d'électrocution, veillez à ce qu'aucun objet métallique ne puisse entrer dans le projecteur. Transportez le projecteur uniquement dans sa mallette de protection, et ne stockez pas de trombones ou d'autres objets de petite taille dans la mallette.
- Attendez que le projecteur ait refroidi avant de retirer le capot et de toucher des composants internes, comme spécifié dans le manuel.
- Ne conservez pas de papier et d'autres matériaux combustibles à proximité de l'objectif du projecteur, afin d'éviter tout risque d'incendie.
- Utilisez uniquement un cordon d'alimentation certifié pour la tension et l'intensité indiquées sur l'étiquette du produit. Ne surchargez pas une prise secteur ou une rallonge.

### Informations de sécurité relatives au laser

Le pointeur laser de la télécommande est certifié comme appareil laser de classe 2 selon la norme Radiation Performance du U.S. Department of Health and Human Services et les normes internationales IEC 825/IEC 825-1 (EN60825/EN60825-1). Cet appareil n'est pas considéré comme dangereux mais les précautions d'utilisation suivantes s'appliquent :

- Utilisez correctement l'appareil en lisant et en respectant les instructions fournies.
- Si l'appareil nécessite une intervention de maintenance, contactez un centre d'assistance HP agréé.
- Ne tentez pas de modifier ou de régler l'appareil vous-même.
- Evitez toute exposition directe avec le rayon laser.

## Informations de sécurité relatives aux voyants

Les ports infrarouge du projecteur et de la télécommande sont classés comme équipement à voyants de classe 1 selon la norme internationale IEC 825-1 (EN60825-1). Cet appareil n'est pas considéré comme dangereux mais les précautions d'utilisation suivantes s'appliquent :

- Si l'appareil nécessite une intervention de maintenance, contactez un centre d'assistance HP agréé.
- Ne tentez pas de modifier ou de régler l'appareil vous-même.
- Evitez tout contact direct des yeux avec le rayon infrarouge des voyants. Attention, le rayon infrarouge est invisible.
- N'essayez pas de voir le rayon infrarouge des voyants avec un appareil optique.

## Informations de sécurité relatives au mercure



**AVERTISSEMENT** : la lampe de ce projecteur numérique contient une petite quantité de mercure. Si la lampe se casse, aérez la pièce ou l'endroit où se trouve le projecteur. Dans une optique de protection de l'environnement, la mise au rebut de la lampe peut être soumise à des restrictions légales. Pour obtenir des informations relatives à la mise au rebut ou au recyclage, contactez les autorités locales ou l'Electronic Industries Alliance à l'adresse <http://www.eiae.org>.

---

## Informations réglementaires

Cette section contient des informations relatives à la compatibilité du projecteur numérique avec les réglementations en vigueur dans certaines zones géographiques. Toute modification apportée à votre projecteur numérique non expressément approuvé par HP peut vous amener à ne plus être autorisé à utiliser ce projecteur numérique dans ces régions.

### Canada

Cet appareil numérique de la Classe B est conforme au Règlement canadien ICES-003.

## International

A des fins d'identification réglementaires, un numéro réglementaire est attribué à votre produit. Le numéro réglementaire de votre produit est indiqué dans la déclaration de conformité. Ce numéro réglementaire est différent du nom du produit et du numéro du produit.

### DÉCLARATION DE CONFORMITÉ

Conformément à ISO/IEC Guide 22 et EN 45014

**Nom du fabricant :** Hewlett Packard Company  
**Adresse du fabricant :** Hewlett Packard Company  
 Digital Projection & Imaging  
 1000 NE Circle Blvd.  
 Corvallis, OR 97330-4239

Déclare que le produit :

**Nom du produit :** Projecteur numérique  
**Modèle :** mp3130  
**Numéro réglementaire :** CRVSB-03AP

**Est conforme aux spécifications de produit suivantes :**

**Sécurité :** IEC 60950:1999/ EN 60950:2000

IEC 60825-1:1993 +A1 / EN 60825-1:1994 +A11 voyants de classe 1  
 GB4943-1995

**Compatib. électromagnét. :** EN 55022: 1998 classe B [1]

CISPR 24:1997 / EN 55024: 1998  
 IEC 61000-3-2:1995 / EN 61000-3-2:2000  
 IEC 61000-3-3:1994 / EN 61000-3-3:1995+A1:2001  
 GB9254-1998  
 Titre FCC 47 CFR, alinéa 15 classe B/ANSI C63.4:1992  
 AS/NZS 3548:1995 Réglementations et régulations de la classe B

**Informations complémentaires :**

Ce produit est conforme aux exigences des directives suivantes et porte en conséquence le label CE :

-Directive relative aux basses tensions : 73/23/EEC

-Directive relatives à la compatibilité électromagnétique : 89/336/EEC

[1] Ce produit a été testé dans une configuration type avec des périphériques Hewlett Packard prévus pour PC.

Cet appareil respecte l'alinéa 15 de la réglementation FCC. Son utilisation est soumise aux deux conditions suivantes : (1) l'appareil ne doit pas provoquer d'interférences nuisibles, et (2) doit supporter toute interférence extérieure, pouvant notamment entraîner un dysfonctionnement.

Corvallis, Oregon, 1<sup>er</sup> septembre 2003

CE



Steve Brown, General Manager

Contact en Europe, pour les questions relatives aux informations réglementaires uniquement : Hewlett Packard GmbH, HQ-TRE, Herrenberger Straße 140, 71034 Boeblingen, Allemagne (Fax :+49-7031-143143).

Contact aux États-Unis : Hewlett Packard Co., Corporate Product Regulations Manager, 3000 Hanover Street, Palo Alto, CA 94304. Tél. : (650) 857-1501.

## A

- accessoires
  - liste 15
- alimentation
  - mise hors tension 28
  - mise sous tension 27
- antivol 57
- assistant numérique personnel
  - connexion 22
- audio
  - voir* son

## B

- bords inclinés
  - voir* correction de la distorsion d'image
- bouton hide (masquer) 34
- boutons
  - projecteur 11
  - télécommande 13

## C

- câble antivol Kensington 57
- caractéristiques techniques
  - du projecteur 69
- configuration
  - réglage 37
  - utilisation du menu de réglage à l'écran 39
- connecteurs d'entrée/sortie
  - voir* panneau arrière
- connexion des sources d'entrée
  - assistant numérique personnel 22
  - connexion Péritel 26

- connexion vidéo composantes 25
- connexion vidéo composite 24
- ordinateur avec port DVI 21
- ordinateur avec port VGA 20
- S-video 23

- connexion Péritel
  - connexion d'une source vidéo 26
- connexion S-video
  - connexion d'une source vidéo 23
- connexion vidéo composantes
  - connexion d'une source vidéo 25
- connexion vidéo composite
  - connexion d'une source vidéo 24
- connexions
  - voir* panneau arrière
- correction de la distorsion d'image
  - réglage 35

## D

- dimensions
  - écran et pièce 17
- distance
  - installation en fonction de l'image souhaitée 16

## E

- emplacement
  - voir* fixation au plafond
  - voir* installation pour projection arrière
  - voir* installation sur une table
- état
  - du projecteur 47

**F**

façade arrière

*voir* panneau arrière

fixation au plafond

installation 55

**I**

image

réglage 37

informations de sécurité relatives au laser

précautions 75

informations de sécurité relatives aux

voyants

précautions 76

informations relatives à la sécurité

informations de sécurité relatives

au laser 75

précautions 75

voyant 76

installation

*voir* fixation au plafond

*voir* installation pour projection arrière

*voir* installation sur une table

installation pour projection arrière

installation 56

installation sur une table

installation 19

**L**

langue

changer 37

**M**

maintenance

maintenance de base 47

menu

*voir* menu de réglage à l'écran

menu de réglage à l'écran

définition des options du menu à propos

de ce projecteur 45

définition des options du menu audio 44

définition des options du menu choix  
rapide 40

définition des options du menu entrée 41

définition des options du menu réglage de  
l'image 42

définitions des options du menu

configuration 44

utilisation 38, 39

mercure 49

micrologiciel

mise à jour 51

mise à niveau 51

mise au point

plage de réglage 30

réglage 30

mise hors tension 28

mise sous tension 27

mode économiseur de lampe 37

mode graphique

*voir* mode image

mode image

changer 32, 36

définition 36

mode présentation commerciale

*voir* mode image

mode vidéo cinéma

*voir* mode image

modes vidéo analogiques

compatibilité 72

module lampe

remplacement 48

**O**

objectif

entretien 47

nettoyage 47

optimisation de l'image 36

orientation du projecteur

élever et abaisser 29



**P**

- panneau arrière
  - présentation 12
- pointeur laser 31
- présentations
  - à partir d'un ordinateur 33
  - changement de source 34
- projecteur
  - installation 16
  - maintenance 47
  - mise à niveau 51
  - présentation des éléments 10
  - réglage 35
  - résolution des problèmes 59

**R**

- réglage de l'image 37
- réinitialisation
  - paramètres de projection 64
  - projecteur 28
- résolution des problèmes
  - problèmes d'image 61
  - problèmes d'interruption 65
  - problèmes de démarrage 60
  - problèmes liés à la télécommande 67
  - problèmes liés au son 65
  - suggestions 59

**S**

- sécurité
  - fixation d'un câble antivol 57

- sommaire
  - contenu de l'emballage 8
- son
  - réglage 37
- source
  - changer 34
- sources vidéo 23

**T**

- télécommande
  - présentation de la télécommande avec cache fermé 13
  - présentation de la télécommande avec cache ouvert 14
  - remplacement des piles 50
  - utilisation 31
- tests
  - diagnostics 68
- trépied
  - installation 53

**U**

- utilisation 34

**V**

- voyants
  - présentation 11

**Z**

- zoom
  - plage de réglage 30
  - réglage 30

