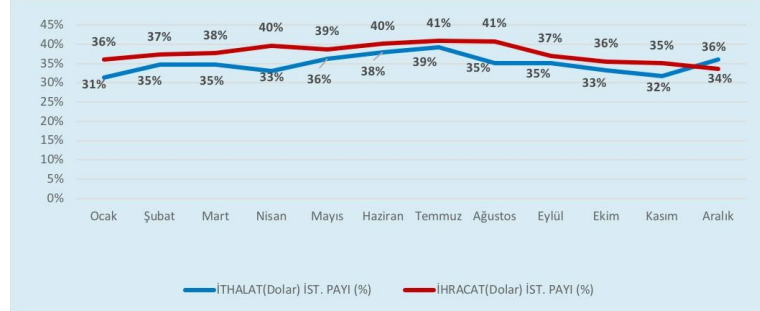


2.3.3 Dış Ticaret Hacmi

2017 yılı Ocak-Aralık döneminde aylar itibariyle Bölge Müdürlüğümüz bağlantısı Gümrük Müdürlüklerince gerçekleştirilen ithalat ve ihracat hacminin Türkiye genelindeki payına aşağıdaki grafikte yer verilmiştir.

Grafik-21: İstanbul'un Dış Ticaret İçindeki Payı (%)



Bölge Müdürlüğümüz bağlantısı Gümrük Müdürlüklerince gerçekleştirilen ihracat 2016 yılında 57 milyar dolar iken, 2017 yılında bu tutar % 3 oranında artarak 59 milyar dolar olarak gerçekleşmiştir. 2017 yılında ithalat bir önceki yıla kıyasla % 17 oranında artarak 69 milyar dolardan 81 milyar dolara yükselmiştir.

Tablo-14: İhracat, İthalat, Dış Ticaret Hacmi ve Dış Ticaret Dengesi

	Ocak-Aralık		
	2016	2017	Değişim(%)
İhracat	57.410	59.180	3,08
İthalat	69.693	81.841	17,43
Dış Ticaret Hacmi	127.103	141.021	10,95
Dış Ticaret Dengesi	-12.283	-22.661	84,49
İhr./İth. Karşılama Oranı(%)	82%	72%	

İhracatın ithalatı karşılama oranı 2016 yılında % 82 iken, 2017 yılında % 72 olarak gerçekleşmiştir.

2.4 VERGİ PERFORMANSI¹

Bütçe gelirlerinin önemli bir kalemini oluşturan gümrük vergilerinin etkin bir biçimde ve gelir kaybına neden olunmaksızın zamanında tahsili ve takibi amacıyla bağlantı gümrük idarelerimizce gerekli tedbirler alınmakta, elektronik sistemlerden de yararlanılmak suretiyle tahsilat işlemlerinde maksimum performans gösterilmektedir.

Türkiye dış ticaretinde önemli bir payı bulunan ve dış ticaret hacminin yarısından fazlasının gümrük işlemlerini gerçekleştiren İstanbul Gümrük ve Ticaret Bölge Müdürlüğü bağlantı idarelerinin 2017 yılında, 2016 yılına oranla yaklaşık % 24'lük bir artışla yaklaşık 34 milyar TL tutarında vergi tahsilatı yapılmıştır.

¹ Bu bölümde açıklanan veriler bilgi amaçlı olup, resmi istatistiki veri olarak kullanılamaz.

Tahsil edilen tutarın % 91'ini katma değer vergisi (KDV), % 7'ini gümrük vergisi, % 2'sini ise özel tüketim vergisi, anti-damping vergisi gibi diğer vergi kalemleri oluşturmuştur. Şöyle ki 2017 yılında toplanan 34 milyar TL'lik verginin 2,4 milyar TL'si gümrük vergisi, 30,8 milyar TL'si KDV, yaklaşık 800 milyon TL'si ise diğer vergi ve fonlardır. **Tablo-15: Tahsil Edilen Vergi Türleri**

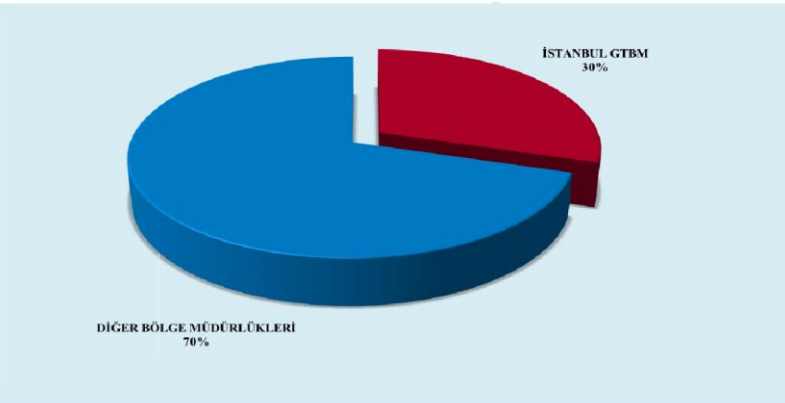
TAHSİL EDİLEN VERGİ TÜRÜ	MİKTAR(TL)
Gümrük Vergisi	2.461.198.136
Katma Değer Vergisi (KDV)	30.838.588.562
TRT Bandrol	90.418.180
Ek Vergi	7.769.244
Tek Ve Maktu Vergi	5.256.489
Para Cezası	32.409.867
Fonlar	90.212.049
Harçlar	5.934.481
Gecikme Zammı Faiz	800.464
Antidamping Vergisi	265.809.338
Özel Tüketim Vergisi (ÖTV)	288.456.679
Toplam	34.086.853.489

gi tahsilatı yapılmıştır. İstanbul Gümrük ve Ticaret Bölge Müdürlüğü bağlantısı Gümrük 2017 yılında Gümrük ve Ticaret Bakanlığınca, toplam vergi gelirlerinin %22'si oranında yani 116 milyar TL tutarında ver

Grafik-22: Türkiye Geneline Tahsil Edilen Vergiler İçinde Gümrük ve Ticaret Bakanlığının Payı

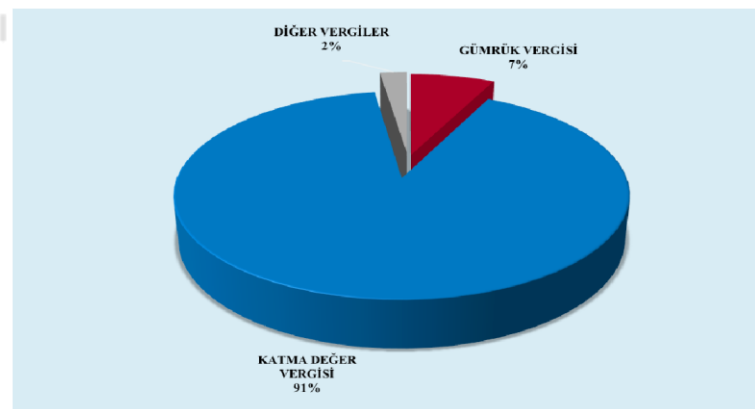


Grafik-23: Gümrük ve Ticaret Bakanlığınca Tahsil Edilen Vergiler İçinde İstanbul Gümrük ve Ticaret Bölge Müdürlüğü'nün Payı (%)



Aşağıdaki grafikten de görüleceği üzere bağlantımız Gümrük İdarelerince tahsil edilen vergilerin önemli bir bölümünü KDV oluşturmaktadır.

Grafik-24: Tahsil Edilen Vergi Türleri (%)



Müdürlüklerince toplanan vergiler tutarı, Bakanlığımızca yapılan vergi tahsilatının % 30'unu, toplam vergi gelirlerinin ise %6,4'ünü oluşturmuştur.

2.5 İŞLEM GÖREN ARAÇ VE YOLCULARA İLİŞKİN VERİLER⁵

İstanbul Gümrük ve Ticaret Müdürlüğünün işlem hacmi yıllar itibariyle artış eğilimindedir. Türkiye'nin artan dış ticaret hacmine paralel olarak İstanbul Gümrük ve Ticaret Bölge Müdürlüğünde işlem gören konteyner sayılarında artış görülmekte olup, 2017 yılında 2 milyon konteyner işlem görmüştür. **Tablo-16:Konteyner İşlem Hacmi (Adet)**

KONTEYNER SAYISI		
AYLAR	GELEN	GİDEN
Ocak	75.162	74.867
Şubat	73.551	71.112
Mart	78.023	72.783
Nisan	81.921	86.873
Mayıs	93.564	82.890
Haziran	91.045	85.711
Temmuz	93.574	89.540
Ağustos	90.855	89.312
Eylül	92.194	83.357
Ekim	93.850	98.780
Kasım	82.556	86.001
Aralık	89.012	88.929
Toplam	1.035.307	1.010.155



Grafik-25: Konteyner İşlem Hacmi (2012-2017, Adet)

2017 yılında İstanbul Gümrük ve Ticaret Bölge Müdürlüğü bağlantılarında gelen ve giden dâhil olmak üzere yıllık ortalama 8,9 bin gemi aracına ilişkin gümrük işlemleri yapılmıştır.

Tablo-17: Gemi İşlem Hacmi (Adet)



GEMİ SAYISI		
AYLAR	GELEN	GİDEN
Ocak	337	327
Şubat	289	285
Mart	340	339
Nisan	352	344
Mayıs	390	383
Haziran	362	359
Temmuz	365	362
Ağustos	366	364
Eylül	367	356
Ekim	469	476
Kasım	375	390
Aralık	457	451
Toplam	4.469	4.436



Grafik-26: Gemi İşlem Hacmi (2012-2017, Adet)



5 Bu bölümde açıklanan veriler bilgi amaçlı olup, resmi istatistik veri olarak kullanılamaz.

2017 yılında gelen – giden uçak sayısı, yaklaşık 400 bine ulaşmıştır.

Tablo-18: Uçak İşlem Hacmi Adet)



Grafik-27: Uçak İşlem Hacmi (2012-2017, Adet)



Grafik-28: TIR İşlem Hacmi (2012-2017, Adet)

UÇAK SAYISI		
AYLAR	GELEN	GİDEN
Ocak	14.232	14.333
Şubat	13.659	13.602
Mart	15.401	15.472
Nisan	16.341	16.378
Mayıs	16.936	16.952
Haziran	16.672	16.761
Temmuz	18.452	18.473
Ağustos	18.811	18.814
Eylül	16.770	16.812
Ekim	17.288	17.265
Kasım	15.565	15.533
Aralık	16.241	16.129
Toplam	196.368	196.524

2017 yılında 160 bin gelen 213 bin giden olmak üzere toplam 374 bin tır aracına ilişkin işlem gerçekleştirilmiştir.

Tablo-19: TIR İşlem Hacmi (Adet)

TIR SAYISI		
AYLAR	GELEN	GİDEN
Ocak	11.775	16.715
Şubat	13.308	17.763
Mart	15.808	20.003
Nisan	13.573	19.485
Mayıs	15.427	18.223
Haziran	13.664	19.157
Temmuz	13.384	17.815
Ağustos	11.724	18.511
Eylül	14.517	17.547
Ekim	13.181	17.126
Kasım	12.237	16.700
Aralık	12.130	14.535
Toplam	160.728	213.580



2012 yılında 32 milyon olan giren-çıkan yolcu sayısı, 2017 yılında gelen ve giden yolcu dâhil olmak üzere yaklaşık 55 milyona ulaşmıştır.

Tablo-20: Yolcu İşlem Hacmi (Kişi)





YOLCU SAYISI

AYLAR	GELEN	GİDEN
Ocak	1.676.696	1.822.272
Şubat	1.718.952	1.665.635
Mart	2.041.056	2.025.476
Nisan	2.354.302	2.339.380
Mayıs	2.374.024	2.329.745
Haziran	2.307.938	2.107.311
Temmuz	2.955.552	2.616.008
Ağustos	2.870.475	3.060.697
Eylül	2.558.988	2.736.937
Ekim	2.470.945	2.578.762
Kasım	2.141.736	2.247.918
Aralık	2.325.228	2.230.671
Toplam	27.795.892	27.760.812

MEVZUAT BİLGİLENDİRME SERVİSİ

Grafik-29: Yolcu İşlem Hacmi (2012-2017, Kişi)



2.6 Havalimanı Yolcu Salonlarında Gümrük Kontrolleri²



Havalimanı yolcu salonunun bulunduğu İstanbul Gümrük ve Ticaret Bölge Müdürlüğü bağlantısı Atatürk Havalimanı Yolcu Salonu ve Sabiha Gökçen Havalimanı Gümrük

² Bu bölümde açıklanan veriler bilgi amaçlı olup, resmi istatistiki veri olarak kullanılamaz.

Müdürlüklerince ticari eşyaya ilişkin gümrük işlemleri ve kontrollerinin yanı sıra yolcu beraberli eşya ile ilgili olarak 4458 sayılı Gümrük Kanunu, 5607 sayılı Kaçakçılıkla Mücadele Kanunu ile 1567 sayılı Türk Parasının Kıymetini Koruma Hakkında Kanun, 5549 sayılı Suç Gelirlerinin Aklanmasının Önlenmesi Hakkında Kanun ve ilgili mevzuat çerçevesinde çıkartılan 2016/1 sayılı Nakit Kontrolleri Genelgesi uyarınca gümrük kontrolleri yürütülmektedir.

Yolcu çıkışında nakit kontrollerinin daha etkin yapılmasını teminen bahsi geçen Gümrük Müdürlüklerimiz bünyesinde pasaport kontrol noktalarından sonra gelmek üzere sabit Gümrük Muhafaza Kontrol Noktaları oluşturulmuştur.

Tablo-21: Nakit Beyan Formlarının Döviz Değeri Bazında Dağılımı

	NAKİT BEYAN FORMU			
	TRY	EUR	USD	GBP
AHL Yolcu Salonu Gümrük Müdürlüğü	572.623.053	1.773.439.068	4.164.159.018	14.411.016
Sabiha Gökçen Havalimanı Gümrük Müdürlüğü	450.360	6.988.086	231.716.374	54.500

Tablo-22: Nakit Açıklama Tutanaklarının Döviz Değeri Bazında Dağılımı

	NAKİT AÇIKLAMA TUTANAĞI			
	TRY	EUR	USD	GBP
AHL Yolcu Salonu Gümrük Müdürlüğü	605.263	30.235.700	15.138.286	346.660
Sabiha Gökçen Havalimanı Gümrük Müdürlüğü	349.295	2.307.960	6.479.159	29.140

AHL Yolcu Salonu Gümrük Müdürlüğünce 2017 yılı içerisinde toplamda 7.524 Nakit Beyan Formu işleme alınmış olup, 2.164 Nakit Açıklama Tutanağı düzenlenmiştir.

Sabiha Gökçen Havalimanı Gümrük Müdürlüğünce 2017 yılı içerisinde toplamda 605 Nakit Beyan Formu işleme alınmış olup, 402 Nakit Açıklama Tutanağı düzenlenmiştir.