

Prof. Dr. Daróczy Judit

# Esetismertetések

## 1. eset

**Anamnézis:** 49 éves nő 2 éve panaszolja, hogy egyik kezujján a körömlemez alatt kicsiny piros elszíneződés jelentkezett. Azért kereste fel a rendelőt, mert időnként rohamokban jelentkező elviselhetetlen fájdalmat érzelt. A fájdalom elsősorban hidegben fokozódott, olyan mértékben, hogy a beteg az ujját nem tudta használni.

**Klinikai kép:** A jobb kéz II. ujján a körömágyhoz közel 2-3 mm nagyságú élénkpiros elszíneződés van. A körömlemez széle felé keskeny vörös színű csík látható, ami szálkavérzéshez hasonlít. A körömlemez felszíne egyenetlen, nyomásra hasító fájdalmat jelez a beteg (1. kép).

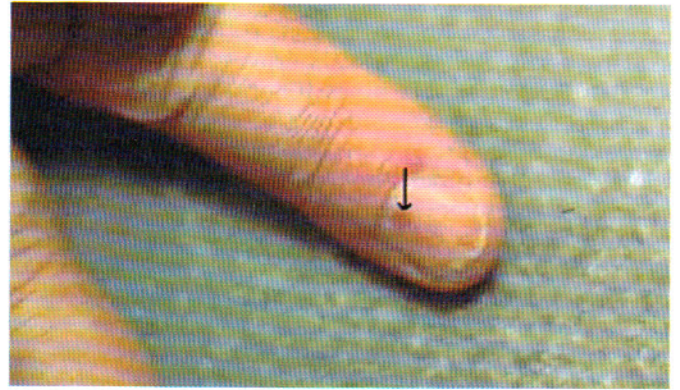
**Vizsgálatok:** Röntgen vizsgálat: nem látható csontelváltozás.

**Szövetteni vizsgálat:** Tágult vérerek vannak nagy számban a kötőszövetben. Az ereket ovális, orsó alakú, nagy világos magvú sejtek veszik körül, melyekben a simaizom sejtekre jellemző actin rostok vannak. Nemcsak az erek körül, hanem a kötőszövetben az erektől távolabb is láthatók a szigetszerűen rendeződött vascularis simaizomsejtek (2. kép).

**Kérdések:** 1. Mi a diagnózis? 2. Milyen vizsgálat szükséges a klinikai diagnózis alátámasztására? 3. Mi a legjellegzetesebb klinikai tünet? 4. Mi az oka a fájdalomnak? 5. Előfordul-e kiújulás? 6. Mi az oka a kiújulásnak?

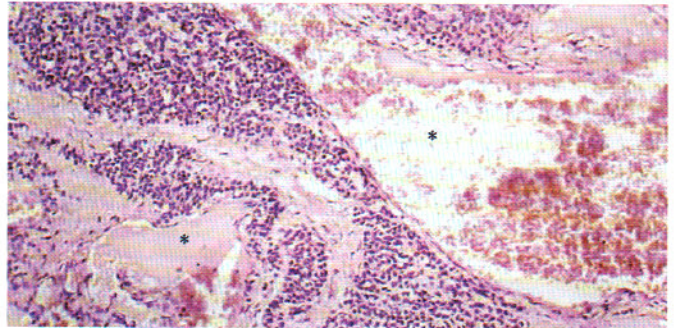
1. kép:

A körömlemez alatt vörös színű elszíneződés (nyíl) van



2. kép:

A szövettani képen a tágult vérűrk körül (csillag) ovális, orsó alakú sejtek (glomus sejtek) csoportjai észlelhetők



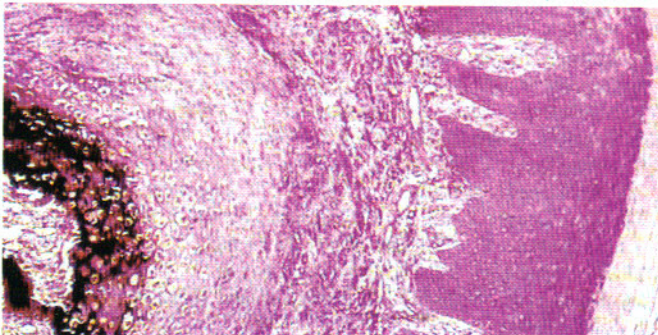
3. kép:

A csontkemény tapintatú tumor felemeli a körömlemez



4. kép:

Szövetteni képen a porc és csontszövet látható a hám alatt. A csont kalcium tartalma feketére festődik (Kossa-féle festés)



## 2. eset

**Anamnézis:** 47 éves férfi bal lábának I. ujján 3 éve növekvő szövetszaporulat van a körömlemez alatt. A növedéket köröm alatti vírusos szemölcsnek tartották (verruca vulgaris) és éles kanállal eltávolították. Az ismételt kiújulások és a fájdalom miatt kereste fel a beteg a rendelőt.

**Klinikai kép:** A bal láb I. ujján 0,5 cm nagyságú tömött tapintatú, megvastagodott bőrrel fedett tumor, ami a körömlemez felemeli. A fájdalmat az okozza, hogy a körömlemez nyomást gyakorol a tumorra (3. kép).

**Vizsgálatok:** arra irányultak, hogy a tumor szöveti szerkezetét tisztázzák.

**Szövetten:** A hám kissé megvastagodott, alatta a dermis középső harmadában kerek ovális sejtek csoportja látható. A sötét sejtmagok a kerek, ovális világos plazmájú sejtekben tükröződéshez teszik hasonlóvá a porcszövetet. A csontszövet kalcium tartalmát a Kossa-féle festés igazolja (4. kép).

**Kérdések:** 1. Mi a diagnózis? 2. Milyen vizsgálat szükséges a klinikai diagnózis alátámasztására? 3. Differenciáldiagnózis? 4. Mi az oki kezelés?

Az Esetismertetések rovatban feltett kérdésekre adott helyes válaszok a 253. oldalon találhatóak.