

FLORA OG FAUNA

UDGIVET AF
NATURHISTORISK FORENING
FOR JYLLAND.

1921

Medlemsblad for „Naturhistorisk Forening for Jylland“, „Naturhistorisk Forening for Sjælland“, Naturhistorisk Forening for Lolland-Falster“ og „Naturhistorisk Forening for Fyn“.

REDAKTION:

A. C. JENSEN-HAARUP, ALBERT JENSEN, P. ESBEN-PETERSEN.

I KOMMISSION HOS LEHMANN & STAGE, KØBENHAVN.

CLEMENSTRYKKERIEET (C. REIMANN) AARHUS

Jydsk naturvidenskabeligt Selskab

har til Formaal at virke for et arbejdende naturvidenskabeligt Institut og at støtte det naturhistoriske Museum i Aarhus.

Selskabet modtager med Glæde Indmeldelse af alle naturvidenskabeligt interesserede.

Kontingentet er 10 Kr. aarlig, og Indmeldelse sker ved Henvendelse til Lektor *Mathias Møller*, Nyborggade 24^b, Aarhus.

Det nyoprettede

Naturhistorisk Museum

i Aarhus

modtager med Tak alt hørende til dansk Fauna, særlig ikke helt almindeligt forekommende Arter; ogsaa Mosefund er meget velkomne. Danske Pattedyr og Fugle — eller Henvendelse om saadanne — bedes sendt til Lærer B. Sigfred Knudsen, Villa „Syen“, Chr. Winthersvej, Aarhus, medens eventuelle Meddelelser og Forespørgsler bedes adresserede til Lektor B. K. Møller, Nyborggade 6,
Aarhus.

To Insektskabe

med ca. 50 Skuffer, Spulers Sommerfugleværk i 4 store Bind (p. Tysk), Kløckers „Sommerfugle“ i 5 smaa Bind, talrige Spændebrætter, Naale etc. sælges billigt hos
Tandlæge Madelung, Nakskov.

Sjældne Varieteter

af danske Sommerfugle søges i Bytte mod sjældne Arter.
H. Weis,
Kathrinevej 15, Hellerup.

Blade; Benene bruger de mindst lige saa meget som Vingerne, hvorved de ogsaa adskiller sig fra Tipuliderne.

Larverne, som kan blive 7 cm lange, lever nedgravet i Bækkens eller Dammens Mudder. Føden bestaar antagelig af mikroskopiske Planter.

Legemet bestaar af Hovedet og 12 Segmenter, de to bageste ender med to Traade, som er forsynede med Tracheer og menes at være Trachegæller. Fra Bagenden udgaar der et langt Rør, som, naar det ikke bruges, kan trækkes ind i Legemet; Spiraclerne findes i Spidsen af dette Rør, som under Brugen stikkes op til Vandets Overflade.

Ligesom Larverne findes Pupperne som oftest nedborede i Mudder; fra Puppens Forende udgaar der to Aanderør, hvoraf det ene er meget kort, medens det andet er mere end dobbelt saa langt som hele Legemet.

Oversigt over Arterne.

- | | |
|--|--------------------|
| 1. Vingerne uplettede | <i>scutellaris</i> |
| - Vingerne plettede | 2. |
| 2. Brystets Sider søvglinsende | 3. |
| - Brystets Sider glinsende sorte | 4. |
| 3. Første Tarsalled paa det bageste Benpar hvidt..... | <i>albimana</i> |
| - Første Tarsalled ikke hvidt | <i>contaminata</i> |
| 4. Bagkroppen uden gule Tværbaand | <i>paludosa</i> |
| - Bagkroppen med gule Tværbaand..... | 5. |
| 5. Analvedhængen med to meget lange og to kortere gulhvide Vedhæng | <i>longicauda</i> |
| - De fire gulhvide Vedhæng omtrent lige lange..... | <i>lacustris</i> |

1. *P. scutellaris* Meig.

Hovedet glinsende sort; Følehornene lange, sortbrune. Thorax sortglinsende; Scutellum gult. Bagkroppen sortglinsende, Analvedhængen rustfarvet. Brystets Sider søvglinsende. Svingkøllerne brungule med mørk Spids. Hoffer, Laar og Skinneben lyse, gulbrune. Laar og Skinneben med sort Spids, de yderste Tarsalled mørke. Vingerne klare, kun med ganske svag Skygning over Tværribberne. Vingelængde 7—8 mm.

Denne Art kendes fra hele Landet og er ikke sjælden; den træffes fra Juni til først i September.

Geogr. Udbr.: Almindelig i Nordeuropa, men mindre udbredt i Mellemeuropa.

2. *P. albimana* Fabr.

Hovedet sortglinssende. Følehornene sortbrune. Thorax sortglinssende. Scutellum gulbrunt. Bagkroppen sortglinssende; 4. og 5. Bagkropssegment mere eller mindre brun-gul, undertiden næsten helt sort. Det stærkt fortykkede Analvedhæng rustfarvet. Brystets Sider sølvglinsende. Svingkøllerne hvidgule. Hofterne lyse, brungule, med større eller mindre sorte Pletter. Laarene lysebrune med sort Spids. Skinneben mørkebrune, ligeledes Tarserne med Undtagelse af første Tarsalled paa det bageste Benpar, som er hvidt. Vingerne klare med mørke Pletter eller Skygninger over Tværribberne, en Plet ved Roden af R_s , tydeligt Pterostigma og Pletter ved Foden af R_{3-4} og M_{1-2} Vingelængde 10—12 mm.

Det er den almindeligste af de danske Ptychopterider; den træffes hele Sommeren igennem fra Begyndelsen af Maj til ind i September.

Geogr. Udbr.: Fra Mellemeuropa til Syd- og Mellemsverige.

3. *P. contaminata* L.

Hovedet sortglinssende, Følehornene sorte; Thorax sortglinssende. Scutellum gult, Bagkroppen sortglinssende med to gule Tværbaand. Brystets Sider sølvglinsende. Svingkøllerne graagule med mørkere Spids. Hofter, Laar og Skinneben lysegule; Tarserne mørke. Laar og Skinneben med sort Spids. Vingerne klare med mørkebrune Pletter paa samme Steder som hos foregaaende Art. Vingelængde 8—9 mm.

Denne smukke Art er kendt fra hele Landet; den flyver fra Maj—August.

Geogr. Udbr.: Kendt fra hele Nord- og Mellemeuropa.

4. *P. lacustris* Meig.

Hovedet sortglinssende. Følehornene brunsorte, de to første Led svagt brungule. Thorax og Brystets Sider sortglinssende, Bagkroppen ligeledes; paa denne er der som oftest to gule Tværbaand. Analvedhængen (Fig. 4) brungulligt med fire omtrent lige lange gulhvide Vedhæng. Svingkøllerne gulhvide med mørkere Spids. Scutellum sort. Hofterne lysegule, Laar og Skinneben lyse, gulbrune med sort Spids; Tarserne brunsorte. Vingerne klare, med mørkebrune

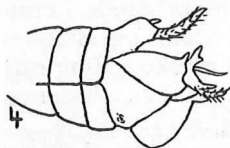


Fig. 4.
Analvedhæng af *P. lacustris* Meig. efter
Tonnoir

Pletter som hos foregaaende Art; hos nærværende Art smelter Pletterne undertiden sammen, saa de danner et Tværbaand. Vingelængde 9 mm.

Arten er ikke almindelig, men kendes dog fra en Del Lokaliteter: Silkeborg, Ry, Tvilum, Grejsdal, Allerup Bakker, Elkjær Skov, Strandby, Charlottenlund. Flyvetid Juni—Juli.

Geogr. Udr.: Over hele Mellemeuropa, mod Nord til det sydlige Norge og Sverrig.

5. *P. longicauda* Tonn.

Ligner i det væsentligste foregaaende Art, dog vil det aldrig være vanskeligt at adskille de to Arter, naar man undersøger Hannens Analvedhæng. Hos nærværende Art er der to lange og to korte gulhvide Forlængelser (Fig. 3). Vingelængde 9 mm.

Her fra Landet kendes kun 2 ♂♂ og 1 ♀ af denne Art, fundet i Klakring d. 17. August 1915 (P. Esben-Petersen).

Geogr. Udr.: Hidtil kun kendt fra Belgien, men det vil sikkert vise sig, at den tidligere er bleven forvekslet med *lacustris*.

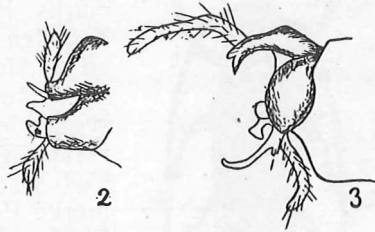


Fig. 2, 3.

Analvedhæng af: 2. *P. paludosa*.

3. *P. longicauda*.

6. *P. paludosa* Meig.

Ligner de to foregaaende Arter, men Bagkroppen er helt sort uden gule Tværstriber. Analvedhængen Fig. 2. Vingelængde 9 mm.

Arten synes ikke at være almindelig; den kendes fra Silkeborg, Funder, Resenbro, Jexen Dal; Strandby og Dødemose. Maj—Juli.

Geogr. Udr.: Kendes fra Mellemeuropa og Nordeuropa, her er den sjælden og kun funden pletvis.

Litteratur.

- Bergroth, E. Om Finlands Ptychopteridæ och Dixidæ.—Meddel. Soc. pro F. et. F. Fennica 15. p. 158—165. 1889.
 Tonnoir, A. Notes sur les Ptychopteridæ (Dipt.) Ann. Soc. Ent. Belgique. LIX. p. 115—122. 1919.
 Wahlgren, E. Svensk Insektfauna 11. Tvåvingar. Diptera. Orthorapha. Nemocera I. Stockholm 1905.
 Wesenberg-Lund, C. Insektlivet i ferske Vande. Kbhvn. 1915.

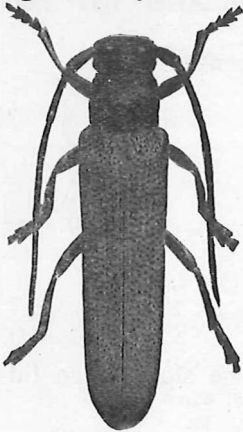
Oberea oculata L.

Ny Træbuk for vor Fauna.

Af J. Kr. Findal.

Den 1. Juli i Aar opdagede Direktør Neumann, Aalborg, *Oberea oculata* L., en Træbuk, der ikke før er fundet i Danmark.

Det hører til Sjældenhederne, at der findes nye Træbukkearter her hjemme, og det er ret mærkeligt, at et saa iøjnefaldende Dyr hidtil har kunnet unddrage sig Entomologernes Opmærksomhed.



I Haarups „Træbukke“, i „Danmarks Fauna“ er Arten medtaget i Tabellen over *Oberea*-Arterne. Det er en middelstor Art, Længden 17—21 mm. Hoved og Antenner sorte, Forryggen rødlig med talrige udstaaende Haar og to nøgne, sorte Prikker. Ved Bagranden undertiden 3 smaa mørke Pletter. Scutellum af samme Farve som Forryggen. Dækvinger langstrakte og parallelsidede, sorte med tæt blaagraa Haarklædning og med regelmæssige Længderækker af dybe Punkter. Bagkrop og Ben rødlig.

Hr. Neumann fandt Dyret i en Skov i det vestlige Vendsyssel. Jordbunden er her hævet Havbund af Ler. Højden over Havfladen er kun 2 m. Træbestanden er væsentlig Eg, Birk og Pil. Graapil — *Salix cinerea* L. — synes at være til Stede i overvejende Mængde, og det er sandsynligvis i denne Plantearts Ved, at Træbukkens Larve lever. I Solskinsvejrr sværmer Træbukken henimod Aften om Toppen af Pilebuskene, men holder sig skjult den øvrige Tid af Dagen.

Direktør Neumann har undersøgt flere andre Skove i det ret skovfattige Vendsyssel, men uden at finde Træbukken der, og det ser altsaa ud til, at den kun findes paa et meget begrænset Omraade.

Det vil derfor være enhver Entomolog en kær Pligt at værne dette smukke Dyr mod Udryddelse.

Nogle Bidrag til den danske Billefauna.

Siden jeg i 1914 bosatte mig i Horsens og begyndte at samle i Jylland, har jeg taget følgende Biller, der ikke er noterede i Fortegnelserne:

Bembidium Schüppeli, Dej.; den optraadte i Aaret 1919 i stort Antal i Bygholm Skov i Opskyl ved Bredden af den Oversvømmelse, der dannedes ovenfor Elektricitetsværket ($\frac{8}{5}$, $\frac{21}{5}$ og $\frac{3}{9}$). I 1920 genfandt jeg den ikke.

Ocalea concolor, Kiesw. I Antal ved Ravn Sø nord for Skanderborg $\frac{22}{10}$ 1916 og 2. Stkr. ved Mossø $\frac{22}{4}$ 1917.

Tachinus pallipes, Grav. 1 Stk. Oenstrup Skov $\frac{21}{9}$ 1914 og i Antal i Enemærket (syd for Horsens) $\frac{3}{9}$ 1916.

Heterhelus scutellaris, Heer. 1 Stk. Boller Skov $\frac{8}{6}$ 1916.

Atomaria nitidula, Heer, er ret udbredt i Horsenseggen. Jeg har taget den ved Boller Strand ($\frac{10}{10}$ 1914), gentagne Gange ved Horsens Nørrestrand ($\frac{6}{2}$ 16, $\frac{17}{4}$ 17, $\frac{25}{4}$ 18, $\frac{9}{4}$ 19, $\frac{7}{4}$ 21) og ved Skanderborg Sø $\frac{13}{4}$ 21.

Helophorus brevipalpis, Bedel, er ret almindelig i Horsens-Eggen. Jeg har ogsaa taget den ved Damhussøen og antager, at den gemmer sig under en anden Betegnelse i vore Fortegnelser.

Det samme gælder sikkert om *Haltica brevicollis*, Foudr., som jeg har taget i Antal i Hansted Skov $\frac{5}{5}$ 1916 og $\frac{19}{5}$ 1918 samt ved Jægerspris $\frac{5}{6}$ 1920. Dyret bankes af Buske, navnlig Hassel, og man skal kunne være temmelig sikker paa, at en *Haltica*, der findes under disse Forhold, er denne Art. *Haltica*-Arterne kendes iøvrigt kun med Sikkerhed fra hinanden paa Hannens Kønsorgan, ved hvilket jeg har verificeret Bestemmelsen af denne Art, der sikkert ikke er sjælden her i Landet.

Horsens, $\frac{22}{6}$ 1921.

N. Høeg.

Marselisborg og Moesgaard Strand ved Aarhus.

Af J. Kr. Findal.

Efterhaanden som Aarhus By vokser, nærmer den sig mod Syd mere og mere Marselisborg Skov. Der anlægges Veje og Cyclestier ud gennem Skoven, der opføres Villaer langs med Skovbrynet, og der indrettes Skøjtebaner, Sportsplads og Restaurationer. Publikum tager i stedse stigende Grad Skov og Strand i Besiddelse. Det siger sig selv, at Skovens og Strandens Karakter under disse Forhold forandres, og at Floraen og Faunaen lider under Arbejderne med Nyanlæggene og det stadige Besøg af mange Mennesker. Træer fældes, Kviste og Blomster afplukkes, og mange sarte Smaaplanter og Smaadyr trampes ned og gaar til Grunde. Allerede nu er den nærmest Byen beliggende Skov, Hestehaven, delvis bleven berøvet sit smukke Tæppe af Anemoner og sin Rigdom af Løbebiller og andre Insekter.

Engang vil Marselisborg Strand vel ogsaa blive omdannet; men endnu fremtræder den dog med smukke Pynner og stejle Lerskrænter, som paa mange Steder er dækket af en kraftig og artsrig Plantevækst, afsluttet af Bøgeskov foroven. Karakteristisk er de talrige Bevoksninger af Bælgplanter, saasom K r a g e k l o (Ononis), K æ l l i n g e t a n d (Lotus), H ø j S t e n k l ø v e r (Melilotus altissimus), B u g t e t K l ø v e r (Trifolium medium), R u n d b æ l g (Anthyllis vulneraria), S ø d b l a d e t A s t r a g e l (Astragalus glycyphyllus), F u g l e k l o (Ornithopus perpusillus), M u s e - V i k k e (Vicia Cracca), S k o v - V i k k e (V. silvatica), G æ r d e - V i k k e (V. sepium), G u l F l a d b æ l g (Lathyrus pratensis), S k o v F l a d b æ l g (Lathyrus silvester). Talrig er ogsaa Kurvplanter som Hieracier, G y l d e n r i s (Solidago Virgaurea) og K n o p u r t e r (Centaurea Jacea og Scabiosa). Mere spredt vokser K ø r t s t æ n g l e t T i d s e l (Carduus acaulis), B a k k e t i d s e l (Carlina vulgaris), B j æ r g - P e r i k o n (Hyperikum montanum), D r u e m u n k e (Actæa spicata), E n g e l s k g r æ s (Armeria vulgaris), B i t t e r s ø d N a t s k y g g e (Solanum dulcamara) K o d r i v e r e og andre Foraarsblomster.

Nogle Steder er Forstranden foran Havskrænten ret bred, og her er Floraen endnu ganske righoldig til Trods for, at meget trædes ned af Publikum eller afsvides af Baal — paa et enkelt Stykke af Forstranden talte jeg en

Dag over 50 afsvedne Pletter. — Af Forstrandens Planter skal nævnes Gaasefod og Melde (*Chenopodium* og *Atriplex*), der vokser i stor Mængde, navnlig paa den gamle Tang, Strandræddike (*Cakile maritima*), Strandkaal (*Crambe maritima*), Gaaseurt (*Anthemis*), Strandbede (*Beta maritima*) og Marehalm (*Elymus arenarius*).

Hvor Skrænten er mindre stejl, er der Bevoksninger af Bøg, Hvidtjørn, Slaaen, Bævreasp, Birk og Hav-Tidse (*Hippophae rhamnoides*).

Her er kun foretaget et kort Uddrag af Skræntens og Strandens Planter; men det er vist ikke formeget sagt, at Lokaliteten, hvad Planterigdom angaar, er ret enestaaende i Jylland.

Den fyldige Vegetation muliggør et rigt Insektliv, særlig af Biller. Bælgplanterne maa tjene som Værtplanter for en lang Række Snudebillearter, hvis Individantal ofte er meget stort. Paa Bugtet Kløver findes *Tychius lineatulus*. Paa Kællingetand *Tychius flavicollis* og *Phytonomus plantaginis*. Paa Rundbælg *Tychius Schneideri* og *Ph. trilineatus*. Paa Stenkløver *Tychius meliloti*. Paa Skovvikke *Ph. viciae*. Paa Krageklo et enkelt Sted *Apion ononcola*. Mærkelig nok synes der ikke at leve Insekter paa Skov-Fladbælg, som paa et enkelt Sted danner en stor Bevoksning. Skovvikken og dens sjældne Beboer trænger til at blive skaanet. Planten forekommer kun i ringe Antal, og dens smukke Blomsterklaser og Løv bliver ofte afplukket.

Foruden de nævnte Snudebillør lever der paa Bælgplanterne store Mængder af almindeligt forekommende Arter.

Bælgplanterne er naturligvis ikke de eneste Værtplanter for Biller. Paa Alm. Knopurt, som kan træffes overalt langs ad Skrænten, findes paa en begrænset Plet *Apion armatum* i stort Antal. Det er uheldigt, at nævnte Snudebille, som hidtil ikke er fundet andetsteds i Landet, ikke udbreder sig mere; thi det Stykke af Skrænten, hvorpaa den findes, staar i Fare for at skride ud i Havet. Engelskgræs forekommer kun meget sparsomt. Paa denne Plante lever *Sibinia sodalis*, som heller ikke hidtil er fundet andetsteds her hjemme, og baade Dyret og Værtplanten bør derfor skaanes det mest mulige. Paa Gaaseurt lever *Apion Hookeri* og paa Skræppe flere Arter af de røde Apioner. Paa Strandkaal træffes *Ceuthor-*

rhynchus sulcicollis og paa Strandræddike *Ceuth. cakilis*.

Hvor der siver Vand ud af Skrænten, og hvor der ligger en tynd Bræmme ved Foden af denne, lever der visse Arter af Rovbiller og Løbebiller, deriblandt adskillige Bembidier med sjældne Arter imellem, og Anchomenusarter saasom *A. sexpunctatus* og *albipes*.

Et Par Steder findes der i Havskrænten tertiært Ler, der i Sommertiden bliver ret haardt og slaar talrige Revner. I disse skjuler der sig mange Biller, f. Eks. *Nebria livida*.

De her nævnte Biller er kun en ringe Del af de paa Lokaliteten forekommende. De fleste Plantearter er beboet af een eller flere Billearter. Man kan om Foraaret træffe overvintrede Biller paa tilfældige Planter — navnlig paa Buske; men i Løbet af Forsommeren skal Dyrene nok vide at finde deres bestemte Nærings- og Yngleplanter.

Billerne er naturligvis ikke eneraadende. Ogsaa Sommerfuglene er rigt repræsenterede. Navnlig skal Forstranden paa visse Tider af Sommeren vrimle med Aftenflyvere. Men Sommerfuglene skal i øvrigt ikke omtales nærmere i denne Artikel; ej heller det ejendommelige Insektliv, der udfolder sig ved de Skovbække, som løber ud i Stranden.

Af Tæger og Cikader findes der flere gode Arter, ligeledes af Bier og andre aarevingede.

Fuglelivet mærker man ikke særlig meget til. Skovfuglene holder sig til Skoven og Søfuglene til Bugten. Enkelte Vadefugle ses nu og da; men det er vist meget sjældent at finde dem rugende paa Stranden. I forrige Aarhundrede rugede et Ørnepar i Skoven; i Midten af Aarhundredet blev det sidste Par skudt og findes vist i en Privatmands Fuglesamling. Den tomme Rede laa endnu i mange Aar i Træet — i en Tvege i en meget stor Bøg; men baade Reden og Bøgen er nu forsvundne. Kun Navnet „Ørnereden“ er bibeholdt.

Den, der holder af at iagttage Dyrenes og Planternes Liv, gaar aldrig forgæves til Marselisborg Strand, paa hvilken Aarstid han end kommer der.

og navnlig mod deres vestlige og østlige Endepunkter fandtes en Række Planter, der som i en Sum tillige fandtes paa de uopdyrkede Bakkepartier i Agrene og her i stor Mængde og ofte paa et ganske lille Omraade; de interessanteste af disse var: *Thalictrum minus* (Liden Frøstjerne), *Geranium sanguineum* (Blodrød Storkenæb), *Silene nutans* (Nikkende Limurt), *Filipendula hexapetala* (Knoldet Mjødur), *Campanula persicifolia* (Smalbladet Klokke), *Hypochaeris maculata* (Plettet Kongepen), *Helichrysum arenarium* (Gul Evighedsblomst), *Potentilla procumbens* (Fremliggende Potentil), *Sedum maximum* (St. Hansurt), *Arabis hirsuta* (Kalkkarse), *Calamintha acinos* (Voldtimian), *Fragaria viridis* (Bakke-Jordbær), og et enkelt Sted ved Skræntfoden *Cynanchum vincetoxicum* (Svalerod). Oven for Brinken strakte sig et Par Steder en smal Strimmel udyrket Jord; her fandtes desuden *Potentilla minor* (Vaar-Potentil), *P. opaca* (Matbladet Potentil), og *Poterium sanguisorba* (Bibernelle). Foruden disse tilkom paa Bakkeresterne *Scabiosa columbaria* (Due-Skabiose) og *Cuscuta epithimum* (Lyng-Silke). Paa Bakkeknudens vestlige Udløber fandtes paa de talrige udyrkede Partier en rig Pletvegetation af den sjældne *Potentilla arenaria* (Graafiltet Potentil), mange Steder blandet med dens nære Slægtning *P. minor* (Vaar-Potentil). En Del Individuer kunde da ogsaa tydes som Bastarden *P. arenaria* × *minor*, der udmærker sig ved Bladoversidens sparsomme Stjernehaarsbeklædning. Planterne var afblomstret nu, men paa Forsommeren maa disse Bakkesider sikkert være gule af blomstrende Potentillaarter. Lidt *P. opaca* (Matbladet Potentil) kunde forekomme indblandet; desuden fandtes her *Astragalus danicus* (Dansk Astragel), *Helianthemum chamaecistus* (Soløje) *Poterium sanguisorba* (Bibernelle).

Paa Bakkepartiets østlige Skrænter ligger Smaalunde, bestaaende af Eg, Bøg, Elm, Ask, Kornel, Hassel, Hvidtjørn, Slaaen, Benved, Kvalkved, Abild, Hyld, Roser og Brombær. Bundvegetationen bestod hyppigst af et frodigt Græstæppe isprængt en Del almindelige Skovplanter.

Andre Brinker. Den yderste Ende af Sjællands Odde dannes af en lille Bakkeø, hvis Brinker imidlertid stadig eroderes af Bølgeslaget og derfor som oftest er uden Vegetation. Jeg nævner imidlertid Griben her, fordi der paa dens nordre Brink fandtes smukke Individuer af *Tetragonolobus siliquosus* (Kantbælg), og fordi dens Udseende især fra Søsiden er saa ejendommelig og malerisk, lignende et Forbjærg eller Ryggen af et strandet Dyr.

Mange Brinker med en lignende Vegetation som paa Klintebjerg eller Skredbjerg ligger rundt omkring i Herredet, ofte plettede af Hvidtjørnkrat, isprængt enkelte Løvtræer, deriblandt Eg. Paa Nordsiden af Ordrup Næs ligger saaledes „Svaleklint“ i Randen af et Egekrat og huser en Del Individuer af den store Skærmpilante *Libanotis montana* (Hjærterod). Jeg kunde ogsaa her nævne Brinken ved Faarevejle Kirke, fordi den rummer saa smukt et Flor af saavel hvid- som blaablomstrede *Hyssopus officinalis* (Isop), der i sin Tid maa være udvandret fra den lige oven for liggende Kirkegaard.

Som ejendommeligt for mange af Brinkerne i Ods Herred kan jeg nævne Forekomsten af *Poterium sanguisorba* (Bibernelle), der her synes at være spontan, og *Potentilla arenaria* (Graafiltet Potentil). Begge disse Planter savnes paa de over for liggende Brinker i Horns Herred — *Poterium* er dog fundet et enkelt Sted, men vist nok indslæbt —, men til Gengæld myldrer her *Potentilla opaca* (Matbladet Potentil), der er meget sjælden i Ods Herred. *Anthericus ramosus* (Edderkoppeurt) er hyppig i Horns Herred, men mangler i Ods Herred, hvilket ogsaa gælder om *Trifolium alpestre* (Skov-Kløver); derimod er *Tunica prolifera* (Knop-Nellike) fælles. Det synes, som Issejorden har sat en Stopper for enkelte Arters videre Vandring. *Potentilla arenaria* har saaledes ikke kunnet komme over til Horns Herred, og *Trifolium alpestre* og *Anthericus* ikke over til Ods Herred (*Potentilla arenarias* Indvandringsforhold har jeg omtalt i F. og F. for 1918), hvad imidlertid er lykkedes for *Potentilla opaca*, men i forholdsvis sen Tid.

Højesand. Denne mærkelige Indlandsklit, der har Form som en Tagrygning, ligger som før nævnt paa Grænsen af Nørrevang til de store Flyvesandsstrækninger Vest for Rørvig Kirke, hvorpaa Holbæk Amts store Plantage er plantet. Om denne Klit skrives i Danmarks geologiske Undersøgelse, 1. Række, Nr. 8.: „Den har en Højde af c. 20 m o. H. og rager 10—15 m. op over Omgivelserne. Den er sikkert af meget ung Alder og rimeligvis opstaaet, idet man ad kunstig Vej har søgt at standse Sandflugten ved Hjælp af Risgærder, der opførtes langs Bakkekammen. Endnu mindes de ældste Beboere ved Rørvig, at Folk fra omliggende Byer og Sogne blev tilsagte til at dæmpe Sandflugten her.“ Klitten er nu delvis tilplantet med Fyr og enkelte Løvtræer, de første paa Vest- og de sidste især paa Østsiden, hvis Vegetation forøvrigt adskiller sig ikke

saa lidt fra Vestsidens, hvad naturligvis skyldes Læforholdene. Mod Syd, hvor Klitten ender, ligger et Krat bestaaende af Eg, Ask, El, Hassel, Hvidtjørn, Slaaen, Kornel, Hyld og Roser, hvori fandtes *Polygonatum officinale* (Kantkonval) og iøjnefaldende Bevoksninger af *Polypodium vulgare* (Alm. Engelsød). Langs Klittens Fod er paa Vestsiden yderligere plantet en Naaetræsbræmme, der skal bryde Vestenvindens Magt. Vestsidens Vegetation bestod hovedsagelig af *Calamagrostis arenaria* (Hjælme) iblandet Mængder af *Phleum Boehmeri* (Glat Rottehal), desuden fandtes almindeligt *Avena pratensis* (Eng-Havre), *A. pubescens* (Dunet Havre), *Festuca rubra* (Rød Svingel), *Weingaertneria canescens* (Sandskæg) og *Anthoxanthum odoratum* (Gulaks). I dette ret aabne Græstæppe fandtes desuden *Geranium sanguineum* (Blodrød Storkenæb), *Pulsatilla pratensis* (Nikkende Kobjælde), *Filipendula hexapetala* (Knoldet Mjødurt), *Silene nutans* (Nikkende Limurt), *Helichrysum arenarium* (Gul Evighedsblomst), *Hypochoeris maculata* (Plettet Kongepen), *Thalictrum minus* (Liden Frøstjerne) og Mængder af de almindelige Sand- og Tørbundsplanter. Mod Nord tilkom en lille Bevoksning af den smukke *Melampyrum arvense* (Ager-Kohvede).

Paa Østsiden var Græstæppet lavere, men tættere og med store Pletter af *Geranium sanguineum* og *Helianthemum chamaecistus* (Soløje). Under Fyrrene paa Klitten voksede fortrinsvis *Aira flexuosa* (Bølge Bunke). I Fyrrebræmmen Vest for fandtes blandt andet *Pirola minor* (Liden Sommerkonval), *Lathyrus silvester* (Skov-Fladbælg) og *Vaccinium uliginosum* (Mosebølle), der var indvandret fra de Vest for liggende Lyngmoser, hvori der i Nærheden af Dybesø vokser *Juncus capitatus* (Finbladet Siv) og ved Kirken *Erythraea capitata*.

Vesterlyng. Herved forstaaes et vidtstrakt Strandvoldssystem liggende Nordvest for Nykøbing ud til Kattegattet. Det har nærmest Karakter af en mager Sandmark og rummer alle dennes almindelige Planter isprængt med en stor Mængde Lyng, der dog ingen Steder er saa dominerende, at der dannes Lynghede. Rensdyrlav var mange Steder fremherskende i det aabne Græstæppe, hvis vigtigste Arter var *Weingaertneria canescens* (Sandskæg), *Festuca rubra* (Rød Svingel) og *Carex arenaria* (Sandstar). Mellem almindelige Sandplanter som *Galium verum* (Gul Snerre) og *Artemisia campestris* (Mark-Bynke) forekom en Del sjældnere Arter, hvoriblandt særlig maa fremhæves *Potentilla arenaria* (Graafiltet Potentil), *P. minor* (Vaar-Potentil),

P. arenaria × *minor*, *P. opaca* (Matbladet Potentil), *Pulsatilla pratensis* og *Thalictrum minus* (Liden Frøstjerne). Interessantest var Vegetationen i en tværs igennem Terrænet gravet Grøft (Afføbsrende for Foraarsvand), paa hvis af Kalkskaller lysende Sider, der var et tæt og højt Flor af følgende Arter: *Thalictrum minus*, *Cynanchum vincetoxicum*, *Potentilla minor*, *P. opaca*, *P. arenaria*, *P. reptans*, *Silene nutans*, *Scabiosa columbaria* (Due-Skabiose), *Sedum maximum* (St. Hansurt), *Poa compressa* (Fladstraet Rapgræs) og *Phleum arenarium* (Sand-Rottehale). De fleste af disse Planter maa nærmest kaldes kalkyndende og forekommer paa denne Lokalitet, fordi de gamle Volde er fulde af Muslingskaller. I Aarenes Løb udvaskes imidlertid Kalken af disse i de øvre Lag, og Lyngen indfinder sig og kvæler anden Vegetation. Naar Grøftens Plantedække var saa rigt, maa det ligge i, at friske Kalkskaller var bragt frem til Overfladen, og at Grøften har opfanget de af Vinden over Fladerne rullende Frø i særlig Mængde.

Draget. Da Lammefjorden i hele i sin Længde skar sig ind i Landet, dannede Draget den smalle Tilhæftningsstilk, der forbandt Halvøen Ods Herred med det øvrige Sjælland. I lang Tid mente man, at Lammefjorden havde forenet sig med Kattegattets Vand paa dette Sted, men Geologerne har paavist, at den østlige Del af Draget har været oven Vand før den alluviale Landhævning fandt Sted.

Draget er en Flyvesandsstrækning, hvis lave Klitter for største Delen er bevokset med Lyng. Det er et meget malerisk Parti med sine mange Smaahøje og Smaadale plettet af *Juniperus communis*-Buske (Enebær), enkelte lave Ege og Smaaplantager af Naaletræer. Yderstranden (mod Sejrbugten) havde begyndende Rørsump af *Scirpus maritimus* (Strand-Kogleaks) og der indenfor et frodigt Græstæppe voksende oven paa raadent Tang. Mellem dette noget voldagtige Parti og Lyngklitterne strakte et sandet Bælte eller en Lavning sig, hvori *Potentilla arenaria* kunde myldre ofte blandet med *P. minor* og *P. minor* × *arenaria*. Her stod tillige Pletter af den sjældne og smukke *Scabiosa canescens* (Vellugtende Scabiose), lidt *Veronica spicata* (Aksblomstret Ærenpris) og *Thalictrum minus*. I Lyngklitterne fandtes ikke meget andet end Lyng, men enkelte Rygge kunde være dækket af *Calamagrostis epigejos* (Bjerg-Rørhvene) i tætte Samlag. Hvor Terrænet mod Øst afgrænsedes af Landevejen, strakte sig et sandet Bælte langs det

stensatte Dige. Her var mange Steder en frodig Vegetation af almindelige Sandplanter, hvori der af sjældnere Arter fandtes: *Helichrysum arenarium* (Gul Evighedsblomst), *Sedum maximum* (St. Hansurt) og *Phleum Boehmeri* (Glat Rottehale). Paa selve Stendiget myldrede *Potentilla arenaria*, dannende smukke sølvgrønne Puder mellem Stenene. Her stod tillige en Del af *Origanum vulgare* (Merian) og langs Vejens Rande igen *Scabiosa canescens*, og det i saa stor Mængde, at Strækninger kunde være ganske lillablaa af dens smukke Blomsterhoveder. Denne Planter Udbredelse i Danmark er jo mærkeligt nok indskrænket til Nordvestsjælland, hvor den vokser paa Overdrevsbakker og paa Kystheder mellem Slagelse og Dragsholm.

Flyndersø. Ods Herreds Søer indskrænker sig til de to smaa Lagunesøer Dybesø og Flyndersø, der ligger i Sandterrænet Nord for Rørvig. De har engang staaet i Forbindelse med Kattegattet, men deres Udløb blev lidt efter lidt lukket af Sandflugt. Vegetationen omkring Flyndersø er den interessanteste, fordi Søens Vandstand kun er ringe, og Bredderne saa flade, at en ringe Vandstandsforøgelse kan gøre Søen omtrent dobbelt saa stor, hvad jeg havde Lejlighed til at iagttage efter en Dags heftig Regn. Søen er af en aflang Form — fra Vest til Øst — saaledes at der praktisk talt kun bliver Tale om en Nord- og Sydbred, hvis Vegetation for øvrigt er ret forskellig.

Sydbredden havde tæt Rørsump dannet af Tagrør, *Cladium mariscus* (Avnknippe) og *Juncus obtusiflorus* (Butblomstret Siv), der i Grænseengen mod det tilstødende Agerland havde veludviklede Mosdyner af *Hypnum intermedium*. I dette Terræn fandtes *Ranunculus lingua* (Langbladet Ranunkel), *Liparis Loeselii* (Mygblomst), *Lysimachia thyrsoiflora* (Duskblomstret Fredløs), *Pyrola rotundifolia* (Aabenblomstret Sommerkonval) *Pinguicula vulgaris* (Vibefedt), *Ephrasia suecica* (Øjentrøst), *Carex pulicaris* (Loppestar), *C. paradoxa* (Langakset Star), *C. pseudocyperus* (Knippeakset Star), *Helleborine palustris* (Sump-Hullæbe). Ved dette moseagtige Partis vestlige Ende laa udstrakte Oversvømmningsflader af en klægagtig Karakter. Langs Nordbredden strakte de sig ogsaa, men var her kun smalle og yderst randet af en smal Rørsump af *Scirpus Tabernaemontani* (Blaagrøn Kogleaks). De sydlige Flader havde mærkelige, isoleret staaende Øbevoksninger af *Cladium mariscus* (Knippeaks), hvori *Mentha aquatica* holdt til. Den øvrige Vegetation var ganske lav og oftest aaben og bestod af Mæng-

der af *Scirpus pauciflorus* (Faablomstret Kogleaks) og *S. rufus* (Rødbrun Kogleaks) iblandet *Erythraea pulchella* (Liden Tusindgylden) og *E. littoralis* (Strand-Tusindgylden). Langs Nordbredden stod vel ogsaa *Scirpus pauciflorus* og *S. rufus*, men *Carex Oederi* (Dværg-Star) tilkom i stor Mængde sammen med *Linum catharticum* i den lille Strand-engform *condensatum* (Vild Hør), *Odontites simplex* (Strand-Rødtop), *Carex distans* (Fjernakset Star), *Sagina nodosa* (Knudret Firling), *Samolus Valerandi* (Strand-Samel) og *Cochlearia sp.* (Kokleare). Især kunde Strækninger være rødfarvede af blomstrende *Erythraea littoralis* og *E. pulchella*; den sidste i den store grenede Form *ramosissima*.

Forskellen i Vegetationen mellem Nordbredden og Sydbredden synes at hidrøre fra Saltvandets større eller mindre Afstand. Sydbredden paavirkes meget af Ferskvand, der løber til gennem Grøfter og Dræn og har derfor ingen Saltbundsplanter. Nordbredden støder op til Havklisten, har ingen Grøftudløb og kan sikkert naas af Havets Bølger under Storm, og faar derfor Planter som *Scirpus Tabernaemontani*, *Cochlearia*, *Samolus* og *Odontites*. Klitsandet, der fyger hen over Bredden her, maa ogsaa antages at medføre en Del Salt.

Kongsøre Skov. Herredets største Skov ligger ud til Issefjorden Nord for den nu udtørrede Sidingefjord. Det er en smuk, forstmæssig drevet Bøgeskov, der dog langs Stranden har en Bræmme af Egeskov, staaende paa lave Brinker eller Bakker af diluvial Oprindelse. Sydligere, ved Kongsøre Nebbe, staar Skoven paa Alluvium (Sand og Grus) og har her en smuk gammel Plantage af Skovfyr.

Bundvegetationen i Bøgeskoven var den sædvanlige Blanding af *Anemone nemorosa* (Hvid Anemone), *Mercurialis perennis* (Bingelurt), *Asperula odorata* (Skovmærke), *Oxalis acetosella* (Skovsyre) og *Melica uniflora* (Enblomstret Flitteraks). Interessantere var Bundvegetationen i Egebræmmen. Den bestod af *Melampyrum cristatum* (Firkantet Kohvede) og *M. vulgatum*-Bevoksninger iblandet *Hepatica triloba* (Blaa Anemone), *Polygonatum officinale* (Kant-Konval), *Allium oleraceum* (Vild Løg), *A. scorodophrasum* (Skov-Løg), *Brachypodium silvaticum* (Skov-Stilkaks), *Vicia cassubica* (Kassubisk Vikke), *Hieracium pinnatifidum* (Høgeurt), *Hypochoeris maculata* (Plettet Kongepen), *Clinopodium vulgare* (Kransbørste), *Polygonum dumetorum* (Vinge-Pileurt), *Carex muricata* (Spidskapslet Star) og *Convallaria majalis* (Liliekonval). Desuden fandtes her en Del Arter, som vel

nærmest hører hjemme paa Strandbrinker, og som maaske kan betragtes som Efterkommere fra den Vegetation, der stod paa Brinkerne før Egeblandingsskoven tog disse i Besiddelse. At de har kunnet leve her saa længe, maa vel tilskrives den rigelige Adgang for Lyset i Egeskoven. Disse Arter var *Calamagrostis epigejos* (Bjerg-Rørhvene), *Helianthemum chamaecistus* (Soløje), *Scabiosa columbaria* (Due-Skabiose), *Sedum maximum* (St. Hans Urt), *Campanula persicifolia* (Smalbladet Klokke) og *Agrimonia odorata* (Vellugtende Agermaane). Til disse sluttede sig endnu nogle Urter, der delvis voksede i Randkrattet (Kornel, Slaaen, Hvidtjørn og Abild) og ude paa den gamle Strandvold, nemlig *Pteridium aquilinum* (Ørnebregne), *Geranium sanguineum* (Blodrød Storke­næb), *Thalictrum minus* (Liden Frøstjerne), *Helichrysum arenarium* (Gul Evighedsblomst) og *Pulsatilla pratensis* (Nikkende Kobjælde). Undertiden forekom snaa Enebærbuske i dette Randkrat.¹⁾

Enge ved Nykøbing. Syd for Nykøbing, mellem Stranden og Grønnehave Skov, ligger en Engstrækning, der er interessant ved sin rige og af Kulturen ret uberørte Vegetation. En Landevej deler Terrænet paa langs og bevirker, at Engene mod Vandet faar Strandengkarakter, men langs Skoven nærmest bliver Moseenge. Disse sidste beherskedes af *Carex*-Arter, hvoriblandt jeg skal nævne *C. Horschuchiana* (Skedestillet Star), *C. pulicaris* (Loppe-Star), *C. pallescens* (Bleg Star), *C. vulpina* (Ræve-Star) og *C. leporina* (Hare-Star). Foruden de sædvanlige Engplanter fandtes her Mængder af *Galium boreale* (Trenervet Snerre) *Thalictrum flavum* (Gul Frøstjerne) og *Ophioglossum vulgatum* (Slangetunge) og paa de tørre og fælle­dagtige Steder Mængder af *Inula salicina* (Pilebladet Alant) og *Filipendula hexapetala* (Knoldet Mjødurt). Paa Landevejs­dige, der afgrænsede Engen, optraadte *Calamagrostis epigejos* (Bjerg-Rørhvene) i trætte Samlag. Desuden fandtes her *Poa compressa* (Fladstraaet Rapgræs), *Conium maculatum* (Skarntyde) og en Del af den smukke *Thalictrum simplex* (Rank Frøstjerne). Da denne sidste paa denne Lokalitet stod saa nær ved sin Slægtning *T. flavum*, laa det nær at antage, at Bastarder mellem de to Arter maatte kunne dannes. Det lykkedes mig da ogsaa i Nærheden af *T. flavum*-Bevoksningerne at finde Individ­er, der habituelt stod midt imellem de to Arter. I Sverrig, hvor de to Arter ofte vok-

¹⁾ I 1921 fandtes *Asplenium trichomanes* (Rundfinnet Radeløv) paa Skovens Norddige.

ser sammen, er Bastarden ret hyppig, men ofte vanskelig at kende paa Grund af sin Lighed snart med den ene og snart med den anden af Forældrene.

Nærmere Byen ved Gasværket, inden for Mølle-dæmningen, ligger et lille Stykke Strandeng, der er interessant ved at rumme Mængder af *Thrinicia hirta* (Hundesalat), *Carex extensa* (Udspilet Star) og *Erythraea pulchella* (Liden Tusindgylden).

Slutning. Mange andre Lokalteter kunde jeg have fremdraget, men de beskrevne vil dog sikkert være tilstrækkelige til at give et Begreb om Herredets Vegetation. To Lokalteter som Nakke Sydstrand og Dragsholm er saa interessante, at de sikkert er uden Sidestykke i Danmark.

Til Slut skal jeg berøre Ejendommelighederne ved nogle Arters Optræden i Herredet. Saaledes er *Artemisia absinthium* (Have-Malurt) hyppig langs Stranden og synes — skønt oprindelig forvildet — at erstatte *A. maritima* (Strand-Malurt), der kun er fundet et enkelt Sted. *Berteroa incana* (Kløvplade) myldrer flere Steder paa Strandoverdrevene og paa sandede, hvilende Agre. *Gentiana pneumonanthe* (Klokke-Ensian), der er sjælden paa Sjælland, træffes hist og her i de smalle Strækninger af Lynghede langs Sejrbugten. *Phleum arenarium* (Sand-Rottehale) er almindelig langs Stranden Herredet rundt — den sydlige Issefjordstrand dog undtagen. Endelig vokser den sjældne *Solanum alatum* (Højrød Natskygge) i Klitlavninger ved Issefjordsindløbet.

Et Flagspætte=Spisested.

Ved J. Kr. Findal.

Paa en Ekskursion til Madum Sø den 21. Juli i Aar blev jeg opmærksom paa en stor Bunke Fyrrekogler under et ungt Fyrretræ i Skoven ved Søens Vestside. Der kunde vel være op imod tusinde Kogler i Bunken; denne havde flad Kegleform. De øverste Kogler var friske, og de var øjensynligt anbragte paa Bunken samme Dag og nærmest foregaaende Dage. De nederste saa ud til at have ligget paa Stedet i mindst et Par Aar. Samtlige Koglers Skæl var spaltede, og Frøene var udtagne. Ved friske Kogler forstaar jeg udvoksede, endnu grønne Kogler, der er fjor-

gamle. Koglerne fra indeværende Aar var paa det Tidspunkt næppe saa store som Hasselnødder.

Det store Antal Kogler viste, at det Dyr, som havde behandlet disse, maatte have ført Hovedmængden hid fra andre Træer end det, hvorunder de laa.

Ved at betragte Træstammen nøjere, opdagede jeg, at der i en Grenkløft ca. 2 m over Jorden sad 2 friske Kogler med spaltede Skæl. Jeg fjernede Koglerne fra Kløften og saa derved, at de passede ind i hver sin Hulning i Stammen. Hulningen var frembragt ved Kunst, og den var flere Aar gammel; thi det friske Ved var vokset ud over dens Rand.

Senere paa Dagen vendte jeg tilbage til Stedet for at tage nogle af Koglerne med mig hjem. Da jeg nærmede mig Træet saa jeg en Fugl flyve bort derfra. Desværre kunde jeg ikke se Fuglens Farve og daarligt nok dens Omrids; thi jeg maatte se lige imod Aftensolens Straaler. Imidlertid var der nu anbragt en ny Kogle i Grenkløften, og en Del af Skællene var allerede spaltede. Jeg vilde meget gerne se Fuglen i Arbejde og lagde mig derfor i Skjul i passende Afstand; men desværre vendte den ikke tilbage, før jeg maatte begive mig bort for at naa Toget.

Jeg havde ikke før set et saadant Fugle-Spisested, og da jeg nogle Dage senere traf Professor A. d. S. Jensen, afgav jeg en lille Beretning og fremviste nogle af Koglerne. Professoren oplyste mig om, at Fuglen var en Flagspætte, og at den Slags Spisesteder var almindelig kendt, ogsaa her hjemme.

Professorens sidste Bemærkning faldt mig lidt for Brystet. Skulde jeg være saa blind, jeg ikke før havde kunnet se et saadant Spisested. Jeg adspurgte derfor flere, som har færdedes meget i 'jydske Skove, og som forstaa at bruge deres Øjne; men Fænomenet var ogsaa ukendt for dem.

Jeg er derfor tilbøjelig til at mene, at Flagspætterne ikke er saa almindeligt forekommende i de østjydske Skove som i Skovene paa Sjælland.

I de almindelige smaa Lærebøger i Zoologi, er det nok omtalt, at Flagspætterne fortærer Frø af Naaletræer; men der staaar intet om, hvorledes de bærer sig ad med at faa fat paa Frøene. Jeg kunde derfor tænke mig, at denne lille Beretning kunde have Interesse for nogle af Tidsskriftets Læsere.

Bidrag til vore Dammuslingers Udviklingshistorie.

Af Hj. Ussing.

Naar man skraber i Gudena og Nørrea ved Randers, vil man altid være sikker paa at erholde Dammuslinger (Najader), og selv om maaske Arbejdet gælder noget ganske andet, vil dog Synet af de forskellige og smukke Skaldyr altid henrykke enhver, der har Interesse for Naturen.

Vi har her Slægterne *Unio* og *Anodonta* hver med to Arter, nemlig den langstrakte Malermusling (*Unio pictorum* L.), den buttede Malermusling (*Unio tumidus*), alm. Dammusling (*Anodonta cygnea* L.) og den flade Dammusling (*Anodonta complanata* Ziegler). Bortset fra *complanata*, der er mindre hyppig, er de øvrige almindelige i begge Vandløb, men det er dog ikke saaledes, at vi kan tage dem paa alle Lokaliteter — tværtimod — man kan næsten tale om Muslingebanker. Det er ligesom Bunden skal have en passende Blanding af Sand og Dynd, for at de ret kan trives godt, og selve Sejldybet med den haarde af Strømmen sand- og stenblandede Bund er derfor fattig paa Muslinger. Paa Skraaningerne ind efter (1--1,5 m), hvor Sandbunden gaar over i Dyndbund, og hvor den submerse Vegetation begynder, men dog udenfor Phragmites og Scirpus Associationen, har jeg altid kunnet finde det bedste Materiale af alle Arterne.

Saa er der ogsaa de forunderlige Overgangsformer, der let opstaar blandt vore Dammuslinger, Former, der næsten kunde tyde paa andre Arter og ofte sætter Systematikeren i Forlegenhed. Og ser man endvidere paa Muslingerne fra Gudenaen nede ved Silkeborg (Remstrup Aa) eller fra Fussing Sø, og sammenligner dem med Randers-Lokaliteternes, skulde man tro, det var ganske andre Arter, hvad de i Virkeligheden slet ikke er. I den Grad er disse Dyr præget af de biologiske Forhold, hvorunder de lever.

Derfor er Studiet af Najaderne ikke blot interessant, men tillige uhyre vanskeligt, og den, der først er gaaet i Gang dermed, vil nok give mig Ret i, at Fristelserne til at opstille nye Arter kan være store.

Jeg tror dog, vi skal være varsom dermed og nøjes med Varieteter, hvad ogsaa de kendte Navne indenfor Malacologien hovedsagelig har holdt sig til.

I vor danske Litteratur haves et ypperligt Arbejde til Belysning af disse Forhold. Det er „Furesøens Molluskfauna“ Kap. V af Mag. C. M. Steenberg.¹⁾

Udviklingen og Vækstperioderne af vore Dammuslinger er jo ganske godt udredet, men bortset fra de specielle Sagkyndige er der maaske mange af „Flora & Faunas“ Læsere, som ikke kender nærmere dertil, og jeg vil derfor give en Fremstilling af, hvad jeg selv har fundet i den Retning, og hvad jeg mener endnu staar tilbage.

Iøvrigt har Dr. A. C. Johansen givet fyldige Oplysninger i „Randers Fjords Naturhistorie“, hvor Alder og Vækstperioder ledsaget af gode Fotografier er publiceret²⁾.

I Sommermaanederne udvikles Dammuslingernes Æg, men de udstødes ikke fra Moderdyret. De skifter kun Plads, idet de fra Genitalorganerne gaar ud i Gællerummene, vistnok først de indre Gælleblades, senere over i de ydre Gælleblades, og i disse Gællerum begynder egentlig Udviklingen.

Den spæde Unge eller Larve, som kaldes *Glochidium*, er meget forskellig fra Forældrene, dels er Skallen umaadelig fin og tresidet samt paa de to Halvdele forsynet med en spids Krog, dels er Dyret udstyret med fine Fimrehaar samt en byssusagtig Traad. I denne Form overvintrer Larverne imellem Moderdyrets Gælleblade, og først hen paa Foraaret — rimeligvis April — udstødes de gennem Kloakaaabningen.

Vi har faktisk her et Eksempel paa Yngelpleje, maaske af mere passiv Art end hvad vi ellers forstaar ved dette Udtryk, men iøvrigt ganske analog med den Yngelpleje, vi finder hos vor almindelige Vandmand, hvis smaa Larver (Planulæ) har et midlertidigt Opholdssted i de saakaldte „Lommer“ eller „Punge“ paa Medusens Mundarme.

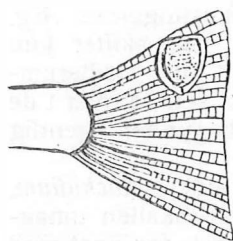
Er *Glochidium* endelig naaet ud i Vandet, svømmer det frit om i nogen Tid ved at klappe med Skallerne — maaske ogsaa ved Hjælp af Fimrehaarene. Denne for en Musling saa aparte Tilværelse varer dog ikke længe; men den næste Phase i Tilværelsen er ikke mindre mærkelig; thi nu vil det lille Væsen absolut have noget at støtte sig til, og ved Hjælp af Byssustraaaden og de smaa Hager paa Skallerne faar det hæftet sig fast til en eller anden Ferskvandsfisk — hovedsagelig paa Finnerne. Det fører nu en

¹⁾ Furesøstudier af C. Wesenberg-Lund 1917. (pag. 97—101) D. Kgl. D. Vidensk. Selskabs Skrifter 8. Række III. 1.

²⁾ 1918. „Bløddyrene i Randers Fjord“. (p. 423—428).

Slags parasitisk Tilværelse, idet Fiskens Overhud fuldstændig omslutter det, og i Løbet af faa Uger foregaar der en Forandring af Skallerne; den byssuslignende Traad svinder bort, og de indre Organer omdannes ogsaa stærkt. En skønne Dag hen paa Foraaret brister da Hudkapslen, og *Glochidiet*, som nu maa benævnes *Anodonta* eller *Unio*, forlader sin Vært, synker til Bunds og begynder sit ægte Muslingeliv, hvis eneste Bevægelsesmiddel er den forholdsvist store øksedannede Fod, hvormed den pløjer sig frem i Bunden. I Løbet af Sommeren naar den spæde Musling 6 å 12 mm. —

Det har ofte været mit Ønske selv at finde *Glochidier* ude i Naturen, men først i 1919 havde jeg Held med mig,



Glochidium i Halefinnen
af Hundestejle.
(in situ) x 8. (orig.)
Author del.

og det skete sikkert ganske tilfældigt, da Maalet netop denne Dag var noget helt andet. Den 4. Maj foretog jeg nogle Skrabninger i Gudenaa i Nærheden af Fladbro og fik blandt andet ogsaa en Del Hundestejler (*Garterosteus aculeatus*) i Nettet. Jeg har altid den Vane at tage Fiskene i min Haand og glæde mig lidt over dem, forinden de gaar udenbords, og saaledes saa jeg den Dag, at to af dem havde *Glochidier* i Finnerne; den ene

i Gaffinnen, den anden i Halefinnen. *Glochidiets* Størrelse var 1 mm. Jeg fangede nu flere andre Smaafisk (Bundfisk), men det blev ikke til mere den Dag. Den 16. Maj tog jeg ud igen for om muligt at supplere Resultatet og arbejdede denne Dag længere borte fra Randers (ud for Værumbø og Frisenvold). Fiskematerialet bestod af følgende Bundfisk: Aal, Hundestejler, Grundling og Hork, og blandt disse fandt jeg *Glochidium* paa Hundestejlerne og Horken. Horken havde *Glochidiet* i Rygfinnen, to trepiggede Hundestejler (*G. aculeatus*) havde henholdsvis i Bryst-, Ryg- og Halefinnen, og én nipigget Hundestejle (*G. pungitius*) havde *Glochidiet* i Halefinnen. Alle Smaafisk, som Skraberens tog op, og det var ikke saa faa, blev undersøgt, men kun de tre ovennævnte husede *Glochidier*.

Dette Resultat bringer mig til at tænke over, om det overhovedet er obligatorisk for *Glochidium* at parasitere eller maaske rigtigere leve i Symbiose med en Fisk; thi jeg synes, der eksisterer et Misforhold imellem de faa *Glochidier*, jeg har set paa Fisk, og de store Mængder af Muslinger i alle Størrelser, som lever rundt omkring i Aaen.

Uden at kunne føre noget Bevis drister jeg mig til at fremsætte den Anskuelse, at *Glochidium* næppe altid er saa heldig at faa sig anbragt paa en forbisvømmende Fisk, og jeg kunde tænke mig Larven indkapslet f. Eks. i selve Bunden eller paa Vegetationen. Det er ogsaa interessant at lægge Mærke til, at de Fiskearter, der ifølge mine Undersøgelser huser Glochidier, netop er Bundfisk, som ofte roder sig ned i Dyndet.

Forskeren v. Ihering kunde f. Eks. ikke hos syd-amerikanske Arter paavise Fastheftningen til Fisk, og vi kender ligeledes Lokaliteter, hvor der lever Dammuslinger, men absolut ingen Fisk. I det sidste Tilfælde bør vi være forsigtig med at drage en konsekvent Slutning, da vi jo ved, hvor let mindre Ferskvandsorganismer flyttes ved Fuglenes Hjælp fra et Vandomraade til et andet.

Størrelsen af det indkapslede *Glochidium* er 1 mm, og paa den ene af mine *G. aculeatus* fandtes et Stykke i Rygfinnens øverste Spids samt tre i Halefinnens øvre Rand. Glochidiets Embryonalskal er meget fin og skrøbelig, og under $300 \times$ Forstørrelse ses Masser af fine Huller i Skallerne, hvis Struktur derved kommer til at ligne en Billes tæt og fint punkterede Dækvinge.

De spædste fritlevende Bundstadier af *Unio* eller *Anodonta*³⁾ fra Gudenaå ved Randers, som jeg til Dato har kunnet skrabe, maaler 3,5 mm, og dernæst kommer Størrelsen paa 4,5 mm.

Den mindste af disse har endnu lidt af Embryonalskallen siddende paa sig, hos den større er dette ikke Tilfældet.

Iøvrigt er som bekendt Skalformen og Strukturen hos de spæde Bundstadier helt op til et Par Centimeters Størrelse væsentlig forskellig fra de udvoksede Individuers. Baade hos *Unio* og *Anodonta* kan vi nu ved at studere Vækstringene paa Skallerne nogenlunde tyde Dyrenes Alder, og selv om ogsaa de hos *Unio* hyppigt optrædende sekundære Ringe kan virke lidt forstyrrende, danner denne Fremgangsmaade dog en ret god Basis for Aldersbestemmelsen.

Dr. Johansen har f. Eks. vist paa Grundlag af mange Maalinger, at *Unio pictorum* vokser langt hurtigere i det svage urene Brakvand i Tjæreby Bredning og ved Kloster Ladested end i det ferske Vand Vest for Randers (Deltaet) og i Nørreå. I det svage 1⁰/₁₀₀, men

³⁾ Hvilken af Grupperne, de tilhører paa dette Stadium, tør jeg ikke angive med Sikkerhed.

rene Brakvand i Grund Fjord foregaar Væksten ogsaa langsommere.

Men endnu findes der et Hul i Udviklingsrækken af vore Dammuslinger, og det har jeg forgæves søgt at faa Klarhed over.

Vi kender nemlig ikke det allerførste Bundstadie umiddelbart efter Glochidiets Frigørelse fra Fisken. Der er jo et ret stort Spring fra det 1 mm store Glochidium og til mit 3,5 mm store Bundstadie med Embryonalskal. Hvorledes ser denne spæde Bundform ud?

Jeg tror ikke, den foreligger i Indsamlinger ude fra Naturen, men maaske kendes den fra Akvarieopdræt? Jeg kunde tænke mig at erholde den ved at have Hundestjeler med Glochidier gaaende isolerede i Akvariet, og ad denne Vej „klække“ de spæde Muslinger. Det er muligt, at Magister C. M. Steenberg kender dette Stadium; det forekommer mig, han engang skriftlig har meddelt mig noget derom, men jeg husker det ikke mere. I hvert Fald tror jeg næppe, det kendes fra biologiske Forskninger ude i Naturen.

Hvad enten nu Glochidiets Samliv med Fisk er obligatorisk eller ej, saa viser den biologiske Forskning os i dette Tilfælde et af sine mange interessante Eksempler paa Skønheden og Harmonien i den Verden, hvor evig Orden altid hersker.

September 1921.

Fund af sjældnere Planter.

Af P. M. Pedersen.

Alectorolophus apterus (Fr.) *Ostenfeld*, Rugskjeller. Ribe 1920, Brøns i Sønderjylland 1921, Studsgaard 1921.

Abutilon avicennæ *Gärtn*, Katostfam., det. Knud Jessen: Ruderatplads paa Amager 1917.

Anthirrhinum orontium L., Ager Løvemund: Oldrup v. Odder 1919.

Asplenium trichomanes L., Rundfinnet Radeløv: Beder 1917.

Atriplex arenarium Woods., Sølvbladet Nælde: Hjerpested i Sønderjylland 1921.

Barbarea stricta *Andrzej*. Rankskulpet Vinterkarse: Darum, Kærgaard og Vilslev v. Bramminge 1921.

Botrychium lunaria L. Alm. Maanerude: Krogstrup v. Odder 1918, Studsgaard 1921.

Bromus erectus Hudson, Opret Hejre, der tidligere var sjælden, bliver mere og mere almindelig. Jeg har iagttaget den ved Tedsebølle og Vittenbjerg v. Køge 1916 og ved Sødrup og Krogstrup v. Odder 1918.

Buphthalmum speciosum Schr., Tusindstraale: Nyhavegaard, Luvhuset og Vallø Strandskov v. Køge 1916, Bredebro i Sønderjylland 1921, forvildet fra Haver.

Calla palustris L., Kær-Mysse: Væhr v. Horsens 1921, Frk. Vase.

Campanula speciosa Pourr., Prægtig Klokke: Stevns Klint 1918, det. Knud Jessen.

Carduus nutans L., Nikkende Tidsel: Vilslev v. Bramminge 1920.

Carex caespitosa L., Tue-Star: Hellested Mose i Stevns 1918.

Carex extensa Good., Udspilet Star: Lakolk paa Romø 1921.

C. trinervis Degland, Klit-S.: Romø 1921.

Centaurea solstitialis L., Knopurt: Vallø 1918.

Cirsium oleraceum (L.) Scop. × *palustre* (L.) Scop, Krydsning mellem Kaal-Tidsel og Kær-T.: Durlund v. Vallø 1917.

Claytonia perfoliata Donn. (Portulakfam.): Beder 1917, forv.

Clematis vitalba L. (Ranunkelfam.): Fakse Kalkbrud 1918, forv.

Cornus suecica L., Hønsbær, Fjederholt v. Studsgaard 1921.

Corydallis pumila (Host) Rchb., Finger-Lærkespore: Endrupholm v. Bramminge 1921.

Crepis praemorsa (L.) Tausch, Albidt Høgeskæg: Bistrup og Sengeløse Moser v. Roskilde 1916.

Crocus vernus (L.) Alb. Vaar-Krokus: Endrupholm og Grimstrup Krat 1921, forv.

Daphne mezereum L., Pebertræ: Piletræ mellem Beder og Malling 1918.

Datura stramonium L., Pigæble: Beder 1917, Bramminge 1919.

Dentaria bulbifera L., Løgbærende Tandrod: Gylling Næs 1918.

Dianthus armeria L., Kost-Nellike: Gylling Næs 1918.

Digitalis purpurea L., Rød Fingerbøl: Rathlousdal 1919, Endrupholm 1920.

Doronicum pardalianches L., Hjærtebladet Gemserod: Ledreborg 1916, Endrupholm 1920, forv.

Eranthis hiemalis (L.) Salisb., Gul Vinterblomme: Vallø Dyrehave 1920, forv.

Elssholzia Patrinii (Lepechin) Garcke: Ensidig Kryddermynte: Bramminge 1920, forv.

Euphorbia cyparissias L., Cypres-Vortemælk: Taarnby v. Vallø 1917, Fjederholt 1921, forv.

E. virgata W. og K., Ris-V.: Rathlousdal 1919.

Galanthus nivalis L., Vintergæk: Kærsgaard v. Odder 1917, Vallø Dyrehave 1920, forv.

Galinsoga parviflora Cavanilles, Kortstraale: Esbjerg 1921, forv.

Gymnadenia albida (L.) C. C. Rich., Hvid Traadspore, det. Botanisk Museum: Bramminge 1920.

G. conopea (L.) R. Br., Langakset T.: Sengeløse Mose 1916.

Hemerocallis flava L., Rødgul Daglilje: Slimminge v. Borup 1919, Bramminge og Gredstedbro 1921 forv.

Heracleum giganteum Fischer, Stor Bjørneklo, er ikke sjældnen forv. fra Haver i det vestlige Sønderjylland, f. Eks. Brøns, Bredebro, Visby, Harris 1921,

Hesperis matronalis L., Vellugtende Aftenstjerne: Stevns Klint og Agerup v. Ballerup 1916, Endrupholm 1920, forv.

Hieracium aurantiacum L., Pomeransfarvet Høgeurt: Hundslund, leg. Pastor Engberg, Bramminge 1920.

Glycine (Soya) *hispida* Maxine. (Ærteblomstfam.), det. Knud Jessen, Ruderatplads paa Amager 1917.

Illecebrum verticillatum L., Kransblomstret Bruskbæger: Bredebro i Sønderjylland 1921.

Isoetes lacustris L., Sortgrøn Brasenføde: Aal Præstesø vest for Varde 1920.

Koeleria glauca (Schrank) D. C., var., Blaagrøn Kam-bunke, Romø 1921.

Leucoium vernalis L., Dorothea-Lilje: Oldrup v. Odder, 1921, forv.

Lilium martagon L., Kransbladet Lilje: Kavalergaarden v. Vallø, forv., 1914.

Linnaea borealis L., Nordisk Linnæa: Aal Plantage vest for Varde 1920, leg. Wulff & M. Petersen.

Lobelia Dortmanna, L., Tvepibet Lobelie: Aal Præstesø, 1920, Skads i Sønderjylland 1921, Fjederholt 1920, leg. N. Overgaard.

Lonicera xylosteum L., Dunet Gedeblad: Gallehus Skov v. Møgeltønder 1921.

Lunaria annua L., Judaspenge: Vedskølle v. Køge 1917, forv.

Mimulus Langsdorfii Don., Abeblomt, det. Ostenfeld: Fillerup v. Odder 1913.

Mulgedium macrophyllum (Willd.) D. C., Torte: Ledreborg 1916, Herfølge Præstegaards Have, hvor den har vokset i mange Aar, 1917.

Medicago falcata L. × sativa L., Sand-Lucerne: Mellem Assens og Faaborg 1919.

Oblone portulacoides (L.) Moq.-Tand: Stilkløs Kilebæger: Romø og Hvidding i Sønderjylland 1921.

Onopordon acanthium L., Tornvinget Æselfoder: Bog-næs v. Roskilde 1916, Rathlousdal 1916, Visby i Sønderjylland 1921.

Oenothera biennis L., Toaarig Natlys: Vallø 1918, Bramminge 1920.

Orchis masculus L., var. concolor, meget sjælden, hvidblomstret Form af Tyndakset Gøgeurt: Vallø Storskov 1917.

Osmundo regalis L., Kongebregne: Skærbæk Mose i Sønderjylland 1921.

Narcissus poeticus L., Pinselilje: i Mængde paa en Eng v. Enderslev v. Køge 1916, Eng v. Oldrup v. Odder 1917.

N. pseudonarcissus L., Paaskelilje: Kærsgaard v. Odder 1917.

Picris arvalis Jordan, en Art Bittermælk: Lucernemark v. Vallø 1918.

P. echinoides L.: Samme Art, Findested og Aar.

Pirola secunda L., Eensidig Sommerkonval: Vemmetofte Strandskov 1917, Visby i Sønderjylland 1921.

Polygonatum verticillatum (L.) All., Kransbladet Konval: Tammbjergene v. Odder 1918.

Polygonum bistorta L., Tvevreden Pileurt: Endrupholm 1920.

Potamogeton densus L., Tætbladet Vandaks: Hvidding St. og Ballum Sluse i Sønderjylland 1921.

Potentilla minor Gil., Vaar-Potentil: Ørting v. Odder 1919. Sjælden i Jylland og vistnok ikke tidligere fundet i Horsensegnen. Omtales ikke i Wiinstedt: „Horsensegnens Flora“.

P. recta L., Opret Potentil: Kavalergaarden v. Vallø 1918, forv.

Primula farinosa L., Melet Kodriver: Sengeløse Mose 1916.

Ribes alpinum L., Fjæld-Ribs: Fuglesangsskoven v. Køge 1917.

Roripa palustris × *silvestris*: Krydsning mellem Langskulpet Guldkarse og Kær-G.: Skads i Sønderjylland, i Mængde 1921.

Rosa pimpinellifolia L., Klit-Rose: Klitter paa Romø, i Mængde 1921.

Salix hastata L., Spydbladet Pil: Sengeløse Mose 1916.

Salvia pratensis L., Eng-Salvie: Vittenbjerg v. Køge 1916.

Sambucus racemosa L., Drue-Hyld: Fuglesangsskoven v. Køge 1916, Vejlskoven v. Odder 1919, forv.

Scilla non scripta L., Hoffmannsegge & Link, Klokkehyaecint: Endrupholm 1920, forv.

S. italica L.: Ørting 1919, forv.

Sedum purpureum (L.) Link, Rød St. Hansurt: Karise og Vallø Højskole 1918, Terpager v. Bramminge 1920.

Senecio vernalis W. & K., Vaar-Brandbæger, der tidligere var temmelig sjælden, er i Krigsaarene blevet en almindelig Ukrudtsplante paa Græsmarker i flere Egne i Jylland. Jeg har iagttaget den i Egnen Nord og Vest for Horsens, ved Bramminge, Ribe, Hovborg og Studsgaard.

S. viscosus L., Klæbrig B.: Fakse Kalkbrud, i Mængde, Brøns og Hvidding St. 1921.

Silene armeria L., Knippeblomstret Limurt: Haslev Orne 1919, forv.

S. otites (L.) Sm., Smaakronet L.: Klitter paa Romø 1921.

S. venosa (Gil.) Ascherson, var. *pubescens* D. C., en interessant, haaret Form af Blære-Smelle, bestemt af Prof. Ostenfeld og efter hans Udsagn saavidt vides ikke tidligere fundet i Danmark: Vallø Højskole 1917.

Teucrium scorodonia L., Klaseblomstret Kortlæbe: Endrupholm 1920.

T. botrys L., bestemt af Dr. Knud Jessen, der meddeler, at det er en navnlig i S. Europa som Agerukrudt udbredt Plante, der ikke før er fundet i Danmark: Lucerne-mark i Oldrup v. Odder 1919, kun eet Eksemplar.

Tulipa silvestris L., Vild Tulipan: Køge, Vedskølle og Enderslev v. Køge 1916.

Mindre Meddelelser.

Botaniske Afhandlinger og Meddelelser til „Flora og Fauna“ bedes sendte til Seminarlærer Alb. Jensen, Jellinge.

Vandpest, *Helodea canadensis* L. C. Rich. Denne ejendommelige fra N. Amerika stammende Vandplante er ikke mere nogen Sjældenhed i Danmark. Den findes saaledes i Mængde i mange af Vandløbene i Køgeegnen og ligeledes i Markgrøfterne i Darum, Vilslev og Ribe Enge samt i Aaerne ved Bramminge. Den synes at forekomme endnu hyppigere i den vestlige Del af Sønderjylland. Der er vist næppe her et Vandhul, hvori den mangler. Blomstrende har jeg kun bemærket den i Lergrave ved Visby. Som sædvanlig findes kun Hunplanter.

P. M. Pedersen.

Vandfrøen eller den grønne Frø, *Rana esculenta* Linne, der ifølge „Danmarks Fauna“ synes at mangle i Vestjylland, har jeg i Sommer iagttaget flere Steder mellem Bredebro og Daler i den vestlige Del af Sønderjylland.

P. M. Pedersen.

Tue-Siv, *Juncus tenuis* Willd, som tidligere blev anset for en stor Sjældenhed her i Landet og f. Eks. i Langes Haandbog, 4. Udg., 1886—88, kun angives fra et Par Voksesteder, synes ikke at være saa sjælden som hidtil antaget, eller ogsaa er den blevet hyppigere i de senere Aar. For en Del Aar siden fandt jeg den saaledes ved Svendborg, senere ved Lundhoff v. Odder og i Aar her ved Bramminge.

P. M. Pedersen.

Den sorte Stork er i Sommer set baade ved Mariager Fjord og ved Knud Sø. Det er glædeligt at erfare, at denne statelige, men desværre nu saa sjældne Fugl endnu ikke er forsvundet fra Himmelsbjerg-Eggen. I Fjor indleveredes der nemlig til Konservator Larsen i Aarhus et Eksemplar, som var dræbt ved at flyve mod en Telegraftraad i Nærheden af Ry.

Alle Naturvenner bør gøre alt, hvad der staar i deres Magt, for at frede om vore sjældne Fugle, saasom den sorte Stork, alle vore Rovfugle og mange andre.

J. Kr. Findal.

Colias hyale. Denne smukke og ret sjældne Dagsommerfugl traf jeg i Aar d. 17. og 18. August i stort Antal paa Nordfalster, og jeg saa den ogsaa enkeltvis paa Bogø. Den førstnævnte Dato gik jeg fra Aastrup Station over Vejringe, Sortenshave, Næsgaard og Søborg til Stubbe-købing, og overalt fløj den omtrent ligesaa almindelig som de alm. Kaal-sommerfugle, der for Resten ikke var nær saa talrige, som de saa ofte er. Da jeg hverken havde Kætser eller Giftglas, lykkedes det kun at

samle et Par Eksemplarer. Da Lucernen paa Nordfalster bliver en mere og mere almindelig Foderplante, der fortrænger Rødtløveren fra Græsmarkerne, og da Sommerfuglen, saa vidt jeg kunde skønne, holdt sig inde over de blomstrende Lucernemarker, er der nogen Sandsynlighed for, at der er en Forbindelse mellem Sommerfuglens derværende Hyppighed og den store Anvendelse af Lucerne. Lærer Andersen, Bogø, oplyste mig om, at den i de senere Aar var tiltaget i Hyppighed der paa Øen.

Esbén-Petersen.

Vaarfluelarver. En Dag i Forsommeren saa jeg paa flere Steder i Funder Aa, hvor Strømmen var meget stærk, flere større, ret flade Kampesten tæt besat med lange, trinde og tilspidsede Huse eller Boliger af en Vaarflueart, tilhørende Leptoceriderne. Husene var ved lidt Spind fastgjorte ved Forrandens Underkant til Stenene saa at Huset meget let af Vandet kunde indstilles i Strømretningen. Saadanne Vaarfluehuse havde jeg set saa mange Gange baade fastgjorte til Sten, Træstykker og levende Plantedele; men det mærkelige var her, at de tælliggende Huse var anbragte saaledes, at Mundingerne, bortset fra Husenes noget ulige Længde, laa i snorlige Rækker, vinkelret paa Strømretningen. Rækkerne laa med 10 à 20 mm Afstand, den ene Række bag ved den anden. Hvad er Grunden til et saadant Arrangement?

Esbén-Petersen.

Vinbjergsneglen er som bekendt indført her til Landet i Middelalderen for at tjene til Føde i Fastetiden, derfor vil vi altid fortrinsvis kunne finde den ved gl. Klosterlevninger, Herregaarde o. l., kun sjældent har den spredt sig i højere Grad. I Eventyret „Den lykkelige Familie“ har H. C. Andersen skildret Vinbjergsneglens Tilværelse under de store Skræpper, og senere har han i sin Levnedbeskrivelse oplyst, at den skildrede Skræppeskov findes ved Glorup „plantede til Føde for de store hvide Snegle, der havde været en Delikatesse“. Det er en Fejltagelse, at disse saakaldte „Skræpper“ skulde være plantede specielt for Sneglenes Skyld, men de lindes ofte sammen, netop fordi man i Middelalderen ofte dyrkede disse „Tordenskræpper“, ogsaa kaldet Pestilenzurter eller Hestehov ved Gaardene for at bruge dem som Medicin mod mange ind- og udvortes Skader samtidig med, at man udsatte Vinbjergsnegle som et Slags selvvrøgtende Husdyr for at have dem i Fasten til Føde.

Mange Findesteder tyder bestemt paa, at Vinbjergsneglene er indførte, f. Eks. Kærstrup Voldsted paa Taasinge, her laa nemlig i den katolske Tid en stor Gaard, hvor Fyens Biskop ofte boede. Findestedet ved Arresø kan ogsaa meget vel stamme fra de Snegle, som Munkene i Asserbo Kloster har haft i deres Have. Jeg har fundet Vinbjergsnegle paa et i denne Henseende særdeles karakteristisk Sted, nem-

lig lige ved Holstebro, hvor det gl. Tvis Kloster laa for 400 Aar siden, der var kun meget faa Snegle tilbage, men deres Forekomst netop paa dette Sted i en Egn, hvor der ellers ikke findes Vinbjergsnegle i Miles Omkreds, kan kun forklares paa den Maade, at vi her har Efterkommerne af Tvis Klostermunkes Snegle.

Ligesom ved Glorup har jeg fundet dem i Selskab med Tordenskræpper ved Vallø og ved Jægersborg. Undertiden er deres Forekomst meget begrænset, f. Eks. er Marienborg det eneste Sted paa Møen, de findes, andetsteds breder de sig noget, er f. Eks. ret almindelige i Nordsjælland. Det vilde derfor sikkert nok være en Overdrivelse at søge at føre hvert Findested for Vinbjergsneglene tilbage til et middelalderligt Sneglestutteri, men meget ofte, og da især i de mindre tæt bebyggede Egne af Landet vil man vistnok altid kunne regne ud, hvorledes de er kommet der, ligesom mange af de middelalderlige Lægeplanter ved deres Forekomst viser tilbage til middelalderlige Medicinalhaver

J. Lind.

Litteratur.

Blandt D. Kgl. Danske Vidensk. Selsk. Skrifter, 8. Række, VI, 2, 1920. foreligger et større Arbejde „Süßwasseracarinen aus Dänemark“ af O. Lundblad, Sverrig. Mag. Lundblad, hvem ogsaa „Flora og Fauna“s Læsere kender fra en Afhandling, dels om *Mesovelia furcata*, dels om *Hydrometra gracilentia* (1920), er en af Sverrigs yngre fremragende Videnskabsmænd paa Zoologiens Omraade. Han har allerede flere Publikationer bag sig, skriver smukt og fængslende, illustrerer fortrinligt, og hans Arbejder er altid baseret paa et solidt videnskabeligt Grundlag.

Det omtalte Værk (258 Sider med 12 Tavler og 34 Tekstfigurer, Pris 18 Kr. 50), behandler i det tyske Sprog for første Gang siden vor berømte Landsmand O. F. Müllers Dage ikke mindre end 53 danske Arter og Varieteter. Afhandlingen bestaar af en Indledning, en historisk Del og en almindelig Del, hvor særlig Vandmiddefaunaens dyregeografiske Stilling, dens Optræden og Biologi bliver omtalt, og i dette sidste Afsnit kommer Forfatteren ogsaa nærmere ind paa det svævende Spørgsmaal, „Glacialrelikter“.

Uden at gaa i Detailler vil jeg blot nævne det interessante Fund af to *Ferskvandshalacarider*, hvoraf den ene Art ikke blot er ny for Danmark, men ogsaa for Videnskaben.

Tavlerne, som er reproduceret efter Forfatterens Mikrofotografier, er usædvanlig gode. For at opnaa et tilstrækkeligt godt Præparat af Acariner til mikrofotografisk Formaal, har Forfatteren maattet fjerne

Legemets Indhold og derefter konservere det nu gennemsigtige Dyr i Canadabalsam.

Det meste af Arbejdet har Forfatteren udført paa vort danske ferskvandsbiologiske Laboratorium i Hillerød og haft en god Hjælper i Dr. Wesenberg-Lund. J. Kr. Findal og I. Kryger har ogsaa bidraget med indsamlet Materiale.

Alt i alt en prægtig Afhandling, som jeg ønsker Forfatteren hjertelig til Lykke med, idet den utvivlsomt danner et fortræffeligt Grundlag at arbejde videre paa for dem, som mulig vil interessere sig for Studiet af Danmarks *Ferskvandsacariner*.

^{9/1921}

Hj. Ussing.

„Nr. 25“. For kort Tid siden er Nr. 25 af „Danmarks Fauna“, Lavrids Jørgensens „Bier“, udkommet (Gads Forlag). Det er et grundigt og godt gennemført Arbejde, der giver en samlet Fremstilling af den danske Bifauna, som den kendes for Øjeblikket; hidtil var denne Del af Faunaen kun behandlet stykkevis. Beskrivelserne af de enkelte Arter er meget udførlige, og Bestemmelsestabellerne er lette at benytte; gennemgaaende staar „Nr. 25“ i det mindste paa Højde med sine Forgængere; men i én Retning er Værket dog ikke saa godt udstyret som disse: Der er paafaldende faa Afbildninger i Bogen.

Antagelig vil de fleste, som faar dette Arbejde i Hænde, udbryde: „Har vi da virkelig saa mange „vilde Bier“ her i Landet? Ja, det har vi, og ganske sikkert en Del flere. En bekendt udenlandsk Naturforsker har nylig udtalt, at der paa hele Jordkloden ikke findes én (engelsk) Kvadratmil Land, hvis Flora og Fauna er tilstrækkelig godt kendt. Og Danmark hører, i alt Fald hvad Zoologien angaar, langt fra til de grundigst undersøgte Dele af Jordkloden; der kan derfor være al mulig Anledning til med Lavrids Jørgensens Bog som Grundlag at arbejde videre paa en Undersøgelse af, hvor omfattende vort Lands Bifauna virkelig er, saa meget mere som de intelligente Smaaskabninger ligefrem indbyder til nærmere Studium.

Det er meget paafaldende saa stor en Mængde Arter, der er angivet kun fra Lolland. Som vor sydligste Landsdel maa Øen ret naturlig have flere af de mellemeuropæiske Arter, der har trængt sig mod Nord, saa at Lollands og Nordtysklands Fauna faar adskillige Lighedspunkter. Men naar saa vor første Kender af Bifaunaen bor paa denne Ø, oven i Købet i dens aller sydligste Del, skal Resultatet jo blive, som Tilfældet er. En nøjere Undersøgelse af andre Egne (bl. a. Sønderjylland og Bornholm) vil ganske sikkert fratage Lolland Eneretten paa flere af de anførte Arter. At selv statelige, for Faunaen nye Arter endnu kan tages, afgiver den jydsk Forenings Bilsbæk-Ekskursion for nogle Aar siden et godt Eksempel paa, idet et tilfældigt Kætscherstrøg da gav et Stk. af *Dasygoda Thomsoni* ♂.

Forhaabentlig bliver da L. Jørgensens „Nr. 25“ flittig brugt; den fortjener det i fuldeste Maal.

A. C. Jensen-Haarup.

Lidt om sønderjydske Plantenavne.

Af Jørgen Hansen, Haderslev.

Da jeg i Foraaret 1920 kom her til Haderslev som Lærer bl. a. i Naturhistorie, blev jeg just ikke imponeret af Børnenes Viden i dette Fag. Derimod blev jeg forbauset over den Mængde sønderjydske Plantenavne, der fandtes hernede.

Aarsagen til denne Rigdom er let forstaaelig; thi disse Plantenavne har i Virkeligheden været ganske fortrinligt stillet under Tyskernes Herredømme. I den tyske Skole lærte Børnene baade de tyske og de latinske Navne paa Planterne — med det Udbytte, at ingen af dem sad rigtig fast. Dertil kom, at disse Navne kun benyttedes paa Skolen. I Hjemmene brugtes de sønderjydske Plantenavne, og det er da klart, at de Navne, deres Far og Mor lærte Børnene under Arbejdet i Mark og Have, groede anderledes fast end de, der blev klistret paa i Botaniktimerne. De var jo „danske“ i Modsætning til de tyske, der lærtes i Skolen. Dermed var deres Eksistens saa betrygget, som alt dansk har været hernede. —

Ved den danske Undervisnings Indførelse blev de sønderjydske Plantenavne stillet under langt vanskeligere Kaar. For det første blev de berøvet den Styrke, Opposition altid giver, og for det andet har de danske Navne den Fordel, at de udmærket kan bruges uden for Skolen. Lidt efter lidt vil de gamle, sønderjydske Folkenavne sikkert blive fortrængt; der er derfor Grund til netop nu at gøre et Arbejde for at bevare dem.

I det forløbne Aar har jeg noteret de Navne op, jeg har truffet paa; Først og fremmest ved Arbejdet i Skolen, men ogsaa ved at „falde i Snak“ med Omegnens Bønder har jeg listet flere morsomme Navne frem. En prægtig, sønderjydsk Bonde, *Dücker Nissen*, der fra Barndommen har været fortrolig med Planter og Dyr og i et halvt hundrede Aar har syslet med Plantning af fremmede Naaletræer, saa at der nu i hans Skov staar statelige Eksemplarer af *Abies Nordmanniana*, *A. nobilis*, *A. cephalonica*, *A. sitchensis*, *A. Veitchii*, *A. gigantea* *Schmith*, *A. Douglasii*, *Pinus rigida*, *P. austriaca*, *P. Bentamiana* og hans Stolthed *Wellingtonia gigantea** (den kaliforniske Kæmpefy). I Dücker Nissens Have findes bl. a. *Thuopsis dolabrata*, *Cupressus*

*) Bestemmelsen foretaget efter „Nadelhölzer“ af Dr. f. B. Henkel, Stuttgart 1865.

Lawsoniana, *Thuja gigantea*, *Taxodium distichum* og en Art amerikansk Valnød. Denne højtdannede Bonde har ydet mig en værdifuld Støtte. — En Artikel i „Modersmaalet“ gav ligeledes gode Resultater.

Det mest populære Plantenavn paa Haderslevegn er uden Tvivl „Girakke“. Et ganske ejendommeligt Navn er det. Det lyder jo næsten som et Fugleskrig. Det er sikkert ogsaa denne pudsige Lydsammensætning, der har givet Navnet dets Popularitet. Feilberg oplyser i sin Ordbog, at Girakke, Gjærrerak, Gjederag betyder Gedehaar. Almuen, der bruger Navnet, har forlængst glemt dets Betydning; men trods det, skal „Girakke“ nok vise sig at være et af de mest sejlivede Plantenavne i Sønderjylland. — I Gram og længere nordpaa kaldes Kodriveren *Bovsemænd* (Buksemand), paa Als og Sundeved *Teblokker*, den røde Varietet i Haver *Røøjn* eller *Primler*. Jenssen-Tusch angiver i „Nord. Plantenavne“ *Kodryver* og *Koblokker* for Haderslevegn. Det har ikke været muligt at opspore dem, man faar kun „Girakke“. —

Navnet *Mælkebøtte* har jeg ikke med Bestemthed kunnet eftervise; men Planten savner ingenlunde Navne. *Trolldrose* er det almindeligste, hvis man da ikke foretrækker at kalde den „æ' Trolldkun's Kjænstavr“, der er kendt baade her og paa Sundeved. Paa Aarø hedder den *Busmændsblade*. Man kunde formode, at *Løvetaand* vilde være almindelig. Det er ingenlunde Tilfældet.

Tusindpiger er et udbredt og almindeligt Navn paa *Tusindfryd*. Den kaldes ogsaa her for *Markblokker*, medens dens Slægtning *Gaaseurten* hedder *Gøsywter*. *Gøgeurten* kendes af alle under det mærkelige Navn *Præstpintel* eller *Præstpyntel*. Efter Feilberg betyder *Pintel* *membrum virile*. Som hos „Girakke“ bruger Almuen det i Virkeligheden velklingende Navn uden at kende dets Mening.

Selvfølgelig findes der en Række Plantenavne, der ganske ligner de tilsvarende danske: *Bynker*, *Perikom*, *Donhammer*, der ogsaa kaldes æ' *Pæk'*, *Sloimmel* (Humble), *Rænfang* (Regnfang), *Baasbom* (Buxbom), *Tækrør* eller blot *Rør* (Tagrør), *Brændnald*, *Mjøjwter* (Mjødurt), *Brambær* (Brombær), *Pionner* (Pæon), *Hjærtgrejs* (Hjærtgræs), der længere mod Øst (Øsby) kaldes *Bevvergrejs*.

Andre er mere omdannede: *Kirk* og *Simp* (Kiddike) og *Agersennep* bruges dog ofte i Flæng), *Gjejl* (Gyvel),

K a m æ l (Kamille), M æ l (Mælde), V e j b æ (Kæmpe-Vejbred), H u b e r (Hyben), som paa Sundeved kaldes Honnepotter, B e n v e t (Benved), N e l k n e r (Nellikere), R a a w r ø l k e r (Almindelig Røllike), S v i n d i l d (Ager-Svinemælk), — paa Aarø S t r a n d m a a l ø t t e r (Strand-Malurt). — Kløver hedder K l æ v v e r; men K l æ v v e r er ogsaa mellem Aarø-Fiskerne Navnet paa Blæretang. Hassel kaldes H e j s e l, Nødderne er omgivet af en H a's, der dog ogsaa ofte kaldes F a's. Sidder flere Nødder sammen, kaldes det hele en K l a's. Pilebuske kaldes V i j e r, Pilevaand V ø g e r. Kartofflens Top hedder V i's e r, ogsaa mens den er grøn, f. Eks. „De æ' da grow kraftig i æ V i's e r“. — Havrens Top hedder R o s m e i e t Udtryk som „Der er en køn Rosme paa (over) den Havre“. De afpillede Grønkaalstilke hedder her i Haderslev-egnen S t u b b e, i Dybbøl, min Mors Fødeby, hedder de K a l s t i k k e r. — Bygstak bliver til B y g s k e k. V a l m u e og A n e m o n e bruges her som almindelige Plante-navne. I Dybbøl kaldes Valmue, vist særlig den dobbelte i Haver M a n n e k o p'. Det er lykkedes mig at faa det gamle Navn for Anemone, V i d d e v e j e, konstateret; men det bruges ikke og vil sikkert — i al Fald her paa Haderslev-egnen, være glemt om kort Tid. Æ' K l i n t (Klinten) hører man af og til kaldet S v i k b l o m s t og dens F r ø S v i k. Æbler kaldes Æ f f e l, det visne Bæger paa Æblerne F i s. Kirsebærtræet hedder i Sundeved V æ s s e l b æ r, P o p p e l P a p p e l, S ø l v p o p p e l L a v e l l e r. I Haderslev-egnen har disse tre Træer Navne, der meget ligner de danske. Rødtjørn hedder her M ø l b æ r, Alm. Røn B r i s s e l b æ r og H æ g F o w l b æ r. Agerpadderokke kaldes K n æ g r æ s. Efter Jensen Tusch skulde Spergel hedde dette; men paa Haderslev-egnen kendes Spergel kun ved sit danske Navn. Eng-Padderokke kaldes T o r r. Engkarse og Fuglegræs-Fladstjerne bærer henholdsvis Navnene S t o r k b l o m m e og S n o g b l o m m e. Alm. Bladhoved kalder D ü c k e r N i s s e n H a a r s t i d s e l, og han fortæller, at Harene i strenge Vintre søger til dem, naar al anden Føde sneer til. Katost kaldes O s t eller B i t t e r o s t. Ganske undtagelsesvis træffer vi til den det tyske Folkenavn „M a l l i“ (dannet af det latinske Malva) brugt af Børnene i de ældste Klasser. Stedet kan ogsaa spille en Rolle. Den Hvidtjørn, der plantes i Hæk, kaldes i Al-delighed H a m b o r t w o n, og paa Aarø kaldes Bukketorn for B o g ø t w o n, fordi Fiskerne hentede de første Stik-linger fra Baagø. Paa samme Ø er der en Halvø ved

Navn Korsø. Da der paa denne vokser særlig mange Engelskræs, kaldes disse ofte Korsøblommer — Strandrosen er dog maaske det almindeligste Navn til den der paa Øen.

Iris kaldes æ' Pæk', Siv Siv, Flertal Sivver eller Flæg. Andemad hedder som paa Dansk, men dækker den en Flade, kaldes den Grøn is. Paddehatte er overalt Skorrehat'. Mattem (Matrem) og Auroer er vellugtende Haveplanter. Den sidste har jeg endnu ikke faaet bestemt. Der skal ogsaa findes nogle „Skorstensfejere“; men om det er Lancetbladet Vejbred eller en mørktoppet Star, har jeg ikke kunnet afgøre. Derimod kender hvert Barn i Haderslev Suramfe (Syre). De kender ogsaa Forskel paa „rigtig“ Suramfe (Rumex acetosa) og „vild Suramfe (Rumex auriculatus). Navnet Suramfe ligner det tyske Navn paa Syre, Saureampfer, og at der er Slægtskab mellem dem, er der næppe Tvivl om; men da Suramfe nævnes allerede i Peder Syvs Ordbog fra omtrent 1700, er det maaske et af de ældste Plantenavne, vi overhovedet har. Lidt mere skeptisk stiller jeg mig, naar Børnene fortæller, at Vorteroden kaldes Skaarbøtter, det minder lidt formeget om das Scharboksraut og findes ikke i de ældre Navnelister. Derimod har Smørkopper, det gængse Navn for Ranunkler, ikke noget med Tysk at gøre, og Koblommer (Kabelleje) er der heller ikke noget i Vejen med. Hr. Geheimeraad Dr. Hansen har fortalt, at Børnene i Bredebro holdt Smørblommer (Ranunkler) under Hagen. Blev den gul derved, gav det meget Majsmør. Fra samme stammer Mælkeblommer som Navn paa Tusindfryd og det udmærkede „Ollemøer i e Karet“ (Aconitum napellus, Stormhat). Her ved Haderslev kaldes den „Ollemors Natlue“ (Nathue) — noget gammeldags maa der aabenbart være ved den. Gedeblad hedder Suut her ved Haderslev, Sugh' i Sundeved. St. Hansurt kaldes her for St. Hansstølg, længere vestpaa Kjærrestkø'l. Gærdesnerle mener man ligner „Maries Særk“, og at den gule Haveplante (Eschscholtzia californica) ligner e' Brændvinsglas, kan jo enhver se.

*

*

*

Anm. Ca. Halvdelen af de anførte Plantenavne bruges langt op i Nørrejylland, hyppigst dog med noget ændret Udtale. J.-H.

De danske skalbærende Havsnegle (Gastropoder).

Af Severin Christensen, Skjoldborg.

(Fortsat fra Aarg. 1919, S. 141).

Lusitansk Form. Vestnorge og sydpaa (20—50 Fv.),
England, Middelhavet, Canarerne.
Nordlige og østlige Kattegat (7—30 Fv.).

2. *Pleurotoma castata* Donovan. (*Mangelia cost.*).
Ligner foregaaende, men er mindre tykkere, forholdsvis kortere, ikke glinsende, Basis bredere, Ribberne er stærkere, mere kantede, og der er kun 7 eller 8 paa Dyrevindingen.

Farven er noget forskellig, Linjerne og Baandene bredere, undertiden er Overfladen plettet; Skallens øverste Del er ofte chokoladefarvet, den nederste Del gullig. Munds Yderside, Svælget eller Yderlæbens Inderside har ofte en purpurbrun Plet.

Suturerne knap saa dybe. Den sidste Vinding $\frac{3}{5}$. Kanalen mere bøjet, kortere og bredere. Yderlæben forbundet med Inderlæben, fortykket indvendig, hvor den hyppig er forsynet med en kantet, hvid Rand. Læbefuren meget dybere. Inderlæben fortykket og tilbagebøjet foroven. Skalsøjlen bøjet. 11×4 mm.

Lusitansk Form. Vestnorge og sydpaa (20—100 Fv).
England, Middelhavet.

Kattegat (10—20 Fv.), sjælden.

3. *Pleurotoma brachystoma* Phil. (*Mangelia br.*). Ligner de foregaaende, men Ribberne gaar ned paa Basis, men ikke helt til Suturerne. Ribbernes Mellemrum er stærk spiralribbet, foruden talrige mikr. Længdestriber. 8—9 noget konvekse Vindinger, undertiden flade eller hyldeliggende ved Toppen og kantede ved Ribberne (den sidste Vinding $\frac{6}{11}$). Suturerne dybe. 7×2 mm.

Lusitansk Form. Udbredelse som foregaaende (20—150 Fv).

Kattegat (10—30 Fv.) mest døde Skaller.

4. *Pleurotoma nebula* Mtg. (*Mangelia nebula*). Skallen solid, 10—12 Længderibber paa Dyrevindingen, Antallet aftagende opefter. Ribberne er bøjede paa Dyrevindingen

og næsten lige paa de øvrige Vindinger. Overfladen er reticuleret af talrige mikroskopiske Spiralstriber, men der er mindst tre Gange saa mange som hos foregaaende. 14×5 mm.

Lusitansk Form. Vestnorge og sydpaa (10–20 Fv.). England, Middelhavet og Madeira.

Kattegat (8–15 Fv.) sjælden.

5. *Pleurotoma turricula* Mtg. (Bela turr.). Skallen temmelig solid, halvgennemsigtig. 12–15 Længderibber paa hver af de sidste fire Vindinger. Ribberne er udbredt til Suturene og Munden, men ikke til Basis. Temmelig stærke Spiralstriber, der forsvinder henimod Spidsen, og talrige fine mellemliggende Striber. Den 2den Vinding har 3 Spiraler. Farven mælkevid eller hvidgul. 7–8 konvekse Vindinger, hvoraf hver har foroven en trinlignende Hylde, som er stærk kantet. Den sidste Vinding $\frac{4}{7}$. 16×6 mm.

Var. rosea, kødfarvet eller rødbrun. (Tritonium roseum). Boreal Form? Hele Norge, England, mod Syd til Frankrig; Island, Spitsbergen, Grønland, Amerika. Skagerak, Kattegat, vestlige Østersø og sjælden i Limfjorden.

6. *Pleurotoma Trevelyana* Turton. (Bela Tr.). Ligner foregaaende, men er mindre og forholdsvis bredere. Skulpturerne er finere og tættere. Der er dobbelt saa mange Længderibber og hele Overfaden er stærk reticuleret. Den 2den Vinding har mange fine Spiraler.

Farven mælkevid. Kanalen er kortere og Læbefuren dybere. 11×5 mm.

Arktisk Form. Hele Norge (6–100), England, Island, Amerika.

Sydlig og østlig Kattegat, temm. sjælden.

7. *Clattinrella linearis* Mtg. (Defrancia lin.). Skallen solid med stærke, bøjede, skraa pillelignende Længderibber, som ikke er udbredt til Basis eller Suturene. Dyrevindingen har 12 Ribber, den næste ogsaa 12 og den trediesidste 10 Længderibber. 12 Spiralribber paa Dyrevindingen, 5–6 paa den næstsidste.

Farven hvidgul, varieret med rødbrune Linjer. Toppen orange eller purpurfarvet.

8–9 konvekse Vindinger med dybe Suture, (den sidste $\frac{3}{5}$).

Munden pæreformet, vinklet og sammentrukken foroven. Kanalen kort, vendt til Venstre. Yderlæbens Inder-side furet. Skalsøjlen bøjet. 8×4 mm.

Lusitansk Form. Norge til Nordkap (10—80 Fv.) England, Middelhavet, Madeira, Canarierne, Island.

Kattegat (17—24 Fv.) sjælden.

8. *Taranis Mørchii* Malm. Skallen tynd, halv gennem-sigtig, hvid, smal tenformet med sekskantede Vindinger. Overfladen smukt krydslinjet. Spiralerne skarpe, kølfor-medede, 8 paa Dyrevindingen og 3 paa den næstsidste. 6 mm.

Boreal Form. Hele Norge (30—650)

Skagerak (nordfor Skagen paa 100 Fv.) 2 Ekspl.

5te Familie: *Cerithiida*.

Skallen er en høj, regelmæssig tilspidset Kegel med svage Suturer og en lille Skalmund. Skalsøjlen og Kana-len er formet omtrent som hos Nassiderne, men den dybe afgrænsende Basisfure mangler. Overfladen knudret.

1. *Cerithium reticulatum* D. C. (*Bittium* r.). Skallen temmelig solid med 15—16 lidt konvekse Vindinger. Traad-lignende Spiralrygge paa alle Vindinger: 8—10 paa Dyrevindingen, 4 paa hver af de følgende 7—8 Vindinger, 3 paa hver af de to næste, og 1—2 paa hver af de to øverste. Topvindingen er dog i Reglen glat. Talrige tydelige Længderibber, saa Overfladen har et reticuleret eller knudret Udseende. Skalmunden trekantet med en kort, bred og skraatsiddende Tudkanal. Yderlæben takket. Farven rødbrun. Knuderne er ofte hvide paa Grund af Slid. 12 × 3 mm.

Lusitansk Form. Vestnorge og sydpaa til Canarierne.

Limfjorden (i stor Mængde), Kattegat og vestlige Østersø (sjælden).

2. *Cerithium perversum* L. (*Triforis perverso* L.). Skallen venstre vendt med en firkantet Skalmund, færre knudrede Spiralrækker, ligner ellers foregaaende. 8 × 2½ mm.

Lusitansk Form. Udbredelse som foregaaende.

Kattegat, Bælterne og vestlige Østersø (sjælden).

(*Cerithium tuberculatum* L. = *C. vulgatum* Brug. (Middelh., Spanien, Portugal og Canarierne (0—50 Fv.).)

Cerithium costatum (*Strombiformis costatus* D. C.) = *Strombus turboformis* Mtg. Vestindien.

Cerithium subulatum (*Murex subulatus* Mtg., (Vestindien).

6te Familie: **Cypræidæ.**

Skallen ligner en stor, tyk, rynket Kaffe-bønne. Spiret meget lille og er hos udvoksede Eksemplarer ikke synligt udvendig. Ungen har derimod et tydeligt Spir. Skalmunden er meget lang, forsynet med en kort Tud.

1. *Cypræa Europæa* Mtg. (Trivialis Europæa). Skallen solid, afrundet oval, ugennemsigtig og glinsende med 20—25 traadlignende Tværrynker paa Ryggen eller Bagsiden.

Farven lys rødbrun ovenpaa, ofte med tre purpurbrune Pletter, Undersiden hvid. 12×9 mm.

Lusitansk Form. Norge til Lofoten. Bohuslän. England og Middelhavet.

Skagerak, funden ved den store Grund ca. 4 Mil ud for Løkken.

T I L L Æ G.

(2 Familier, der er vanskelige at bestemme).

1. Familien **Pyramidellidæ.**

Skallen er lille, kegle- eller pyramideformet, glat eller med Ribber. Skalmunden oval eller noget kantet. Fra Rissoaslægten, hvis Skaller er noget buttede med 5—7 Vindinger, skelnes Pyramidelliderne ved, at disse enten er slankere med flere Vindinger, eller Skalmunden har en lille Tand i venstre Side. Iøvrigt er disse smaa Snegle vanskelige at bestemme.

Genus 1. *Aclis*. Ingen Tand i Skalmunden.

1. *Aclis unica* Mtg. Skallen naaleformet, tynd, hvid, 9—10 konvekse Vindinger med talrige Længderibber og mange fine Spiralstriber. $3 \times \frac{1}{2}$ mm.

Lusitansk Form. Brit. Øer til Middelh.

Limfjorden.

2. *Aclis supranitida* Wood. Skallen forholdsvis bredere og mere solid end foregaaende. 3—5 Spiralrygge paa hver af de 12 bugede Vindinger. Suturene dybe. Skalmunden næsten rund. Navlen tydelig. 6×2 mm.

Lusitansk Form. Brit. Øer, Middelh., Madeira.

Kattegats sydlige Del (10—20 Fv.).

3. *Aclis ascaris* Turton. Ligner foregaaende, men har 8—9 Vindinger og 5 stærke Spiralrygge paa nederste Vinding, samt 3—4 Rygge paa hver af de øvrige Vindinger. 5×2 mm.

Lusitansk Form. Bergen, Brit. Øer, Loire.
Kattegat sjælden.

4. *Aclis Walleri* Jeffr. Temmelig bred Skal, tynd og hvid. 10 Vindinger, Navle. 5×2 mm.

Arktisk? Form. Fra Lofoten til Shetlandsøerne, Labrador, Davidsstrædet,
Skagerak, paa 110 Favne nordfor Skagen.

Genus II. *Odostomia*. Tand i Skalmundens venstre Side. Den sidste Vinding stor og buget. Skalmunden aflang, noget tilspidset for oven. Overfladen glat. 6—8 Vindinger.

1. *Odostomia decussata* Mtg. Kun 4—5 Vindinger. Paa den nederste 25 stærke Længderibber og 12 fine Spiraler, 15 Længderibber og 7—8 Spiraler paa den næste. De øverste Vindinger glatte. Skalmunden oval, $\frac{2}{5}$ af hele Skallens Længde. Farven hvid. Navlen svag som en snæver Revne. Tandens er en skraa Fold. 3 mm. Boreal?
Brit. Øer. Kattegat.

2. *Odostomia acuta* Jeffr. 6 glatte, solide Vindinger. Bred Basis. Farven hvid med rødligt Anstrøg. Navlen udviklet. 6 mm.

Lusitansk Form. Norge, Brit. Øer, Teneriffa, Spezzia.
Kattegat? Limfjorden? (fossil).

3. *Odostomia conoidea* Brocc. 7—8 Vindinger, hvid, noget tilspidset Basis. Yderlæbens Inderside furet paa tværs. 7 mm.

Lusitansk Form. Fra Hammerfest og sydpaa.
Kattegat?

4. *Odostomia plicata* Mtg. 5—6 glatte Vindinger, hvid med en mørk Bort under hver Søm, Skallen tynd og gennemsigtig. Ingen Navle og noget tilspidset mod Basis. 3 mm.

Lusitansk Form. Fra Sydengland til Middelh.
Limfjorden (fossil).

5. *Odostomia unidentata* Mtg. 6 hvidblaa Vindinger, bred Basis. Skalmunden næsten firkantet, retvinklet for oven. Ingen Navle; stor, stærk Tand. 6 mm.
Boreal Form. Kattegat, Limfjorden (fossil).

6. *Odostomia eulimoides* Hanl. (*O. pallida* Mtg.) 6—7 glatte Vindinger, noget tenformet, solid, ingen Navle, stærk halvskjult Tand. 5 mm.
Lusitansk Form. Fra Norge til Middelhavet.
Limfjorden, almindelig. Kattegat?

7. *Odostomia albella* Lovèn. 5 Vindinger, den sidste er forholdsvis meget stor: halvgennemsigtig. Farven mørk. 3 mm.
Lusitansk Form. Limfjorden, Kattegat.

8. *Odostomia turrata* Hanl. Ligner *O. unidentata*, men Tanden er mindre, Vindingerne og Skalmunden mere afrundet. 3 mm.
Lusitansk Form. Fra Brit. Øer til Teneriffa og Spezzia.
Kattegat og Bælterne. Limfjorden (fossil).

9. *Odostomia (Auriculina) insculpta* Mtg. 5—6 Vindinger, tynd hvid med indtrykkede Spirallinier for nedent. 5 mm.
Boreal Form. Fra Lofoten til Brit. Øer.
Kattegat.

10. *Odostomia (Liostomia) clavula* Lovèn. 5 Vindinger, Spiret tykt, afstumpet, Skallen tynd, hvid, med mikroskopiske Længdestriber. Ingen Tand, men tydelig Navlerevne.
Boreal Form. Norge, Brit. Øer.
Skagerak, Kattegat.

Genus III. *Eulima*. Skallen langstrakt kegleformet og slank. Spiret undertiden lidt bøjet til den ene Side. Skalmunden aflang og temmelig spids foroven med en Fold i venstre Side. Overfladen glat. 9—10 Vindinger.

1. *Eulima distarta* Desh. Skallen tynd, næsten glasagtig. Spiret bøjet lidt til højre Side. 8 Vindinger. 6 mm.
Lusitansk Form. Fra Lofoten til de Canariske Øer.
Kattegat, almindelig.

Naturh. Forening f. Jylland ønsker til Købs komplette Aargange af „Flora og Fauna“ 1919. Pris 3 Kr. Henvendelse til Lærer V. Sigfred Knudsen, Villa „Fyen“, Aarhus.

Alle tidligere Aargange af „Flora og Fauna“

kan faas ved Henvendelse til Lærer V. Sigfred Knudsen, Villa „Fyen“, Aarhus.

De 12 første Aarg. (1899—1910) koster samlet 15 Kr. Enkeltprisen for disse Aarg. er noget forskellig. Aarg. 1911, 1912, 1913, 1914, 1915, 1916, 1917, 1918 og 1920 koster samlet 35 Kr. Prisen for de enkelte Aarg. ligger mellem 3 og 5 Kr.

Enkelte Hefter koster 1 Kr. pr. Stk.

For Artiklernes Indhold er vedkommende Forfattere ansvarlige.

Manuskript til „Flora og Fauna“ bedes sendt til P. Esben-Petersen, Silkeborg, og bør være meget tydelig skrevet og nøje gennemset, ogsaa hvad Skilletegn angaar. Omkostninger ved Korrekturændringer som Følge af utydeligt Manuskript afholdes af vedkommende Forfatter.

Enhver naturinteresseret bør være Medlem af en af de fire Provsforeninger. Indmeldelse sker til Lærer L. Kring, Nykøbing F. for Naturh. For. f. Lolland-Falsters Vedkommende; til Lærer L. P. Jensen, Højelse, Lille Skensved, for Naturh. For. f. Sjællands Vedkommende; til Lærer P. J. Pedersen, Bogense, for Naturh. For. f. Fyns Vedkommende, og til Lærer J. Kr. Findal, Ingerslev Boulevard 4, Aarhus, for Naturh. For. f. Jyllands Vedkommende.

Fugle og Dyr udstoppes

smukt og holdbart.

Prisliste gratis paa Forlangende.

Insektaale o Tørveplader

billige Priser.

Konservator Johs. Larsen,

St. Torv 10. AARHUS. Telefon 5944.

Naturaliesamlere!

III. Priskurant Nr. 6, indeholdende Redskaber for Entomologi, Botanik, Oologi og Ornithologi, tilsendes paa Forlangende.

Harald Børgesen,

Frederiksberggade 28, København, Tlf. Central 689.



Den fineste og bedste Udstopning

faar De altid hos

Konservator Hansen, Herning.

Sjældnere Fugle og Smaapattedyr købes, ligeledes et fint Kuld Æg af Gallinago major (dansk). Illustreret Prisliste gratis.

SKandinavien største Præparationsforretning.

CLEMENSTRYKKERIET

BISPETORVET

TELEF. 641

0 0 0



♦♦♦ AARHUS ♦♦♦

TELEF. 1961

0 0 0

BØGER - BLADE - TIDSSKRIFTER