



Udgivet af Naturhistorisk Forening  
for Jylland med Støtte af Undervis-  
ningsministeriet.

1926

Medlemsblad for „Naturhistorisk Forening for Jylland“, „Naturhistorisk Forening for Sjælland“, „Naturhistorisk Forening for Lolland-Falster“ og „Naturhistorisk Forening for Fyn“.

REDAKTION:

ALBERT JENSEN, SIGFRED KNUDSEN.

I KOMMISSION HOS LEHMANN & STAGE, KØBENHAVN.

CLEMENSTRYKKERIET (C. REIMANN) AARHUS.

*Formændene for de fire Provinsforeninger er:*

Lærer *J. Kr. Findal*, Ingerslevs Boulevard 4, Aarhus (Jylland),  
Lærer *L. P. Jensen*, Højelse, Lille Skensved (Sjælland), Lærer  
*P. J. Pedersen*, Bogense (Fyen) og Lærer *L. Kring*, Nykøbing F.  
(Lolland-Falster).

---

*Alle tidligere Aargange af „Flora og Fauna“* kan faas v. Henv.  
til *V. Sigfred Knudsen*, Villa „Fyen“, Aarhus. De 12 første  
Aarg. (1899—1910) koster samlet 15 Kr.; de 15 senere (1911—25)  
koster tilsammen 52 Kr. Prisen for enkelte Aargange ligger  
mellem 2,50 Kr. og 5,00 Kr. - - - Enkelte Hefter 75 Øre.

---

Aargang 1919 betales med 4 Kr., for saa vidt som den er i  
brugbar Stand. Henv. til Lærer *Sigfred Knudsen*, Villa  
„Fyen“, Aarhus.

## En sjælden Træbuk.

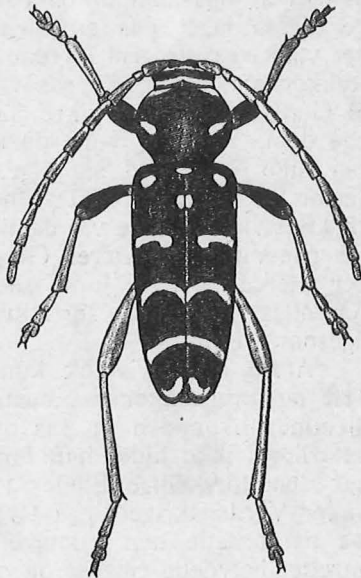
Af Victor Hansen.

Som meddelt i „Flora og Fauna“ 1925, Side 93, blev den sjældne Træbuk, *Clytus arcuatus* L., eller som den nu kaldes, *Plagionotus arcuatus* L. funden paa den af „Naturhistorisk Forening for Jylland“ den 14. Juni 1925 foretagne Ekskursion til Hals Nørreskov, Nord for Limfjorden.

Dette Fund er af stor Interesse. Ganske vist findes Arten nu og da herhjemme paa Tømmerpladser o. lign. Steder i Byerne, men disse Fund, der drejer sig om indførte Eksemplarer, er jo uden nogen faunistisk Værdi. I den frie Natur er den ikke fundet herhjemme i over 60 Aar, idet den ikke er truffet, siden Schiødte i Aaret 1864 skrev sit Arbejde „Danmarks Cerambyces“. Her omtales det, at der foreligger 5 Eks. fundne ved Svenstrup paa Sjælland, og at den er taget i Dyrehaven „skjønndt vistnok overmaade sjældent.“ Det laa derfor nær at antage, at Arten ikke mere yngede herhjemme, og Fundet i Hals Nørreskov var derfor en glædelig Overraskelse, særlig ogsaa fordi Arten jo aldrig før er taget i Jylland, og hvis den skulde søges her, ikke just var at vente i den nordlige Del af Halvøen.

Fundet viser tillige, hvor varsom man bør være med — saaledes som det undertiden har været foreslaet — at stryge en Art af vore danske Fortegnelser, fordi den ikke er blevet fundet i nogle Aar og synes at være forsvundet paa de hidtil kendte Findesteder. Lad hellere en Art blive staaende i Fortegnelsen end slet den for tidligt.

Det var forøvrigt ikke paa Foreningsekskursionen, at Træbukken blev opdaget i Hals Nørreskov. Dette var sket allerede en 14 Dages Tid i Forvejen, idet Realskolelærer J. Gregersen, Hals, fandt Dyret paa en Tur, som han foretog, for at man paa Foreningsturen kunde være



*Plagionotus arcuatus*, ♂,  $\times 2\frac{1}{2}$ .

bedre orienteret. Lærer Gregersen meddeler mig endvidere, at han allerede for flere Aar tilbage havde fundet Arten paa et Savskæreri i Hals By. De Oplysninger, der nu foreligger, tyder paa, at Dyret her stammede fra Nørreskoven, hvorfra Savskæreriet havde faaet Egetræ. Og der er ingen Tvivl om, at Arten hører hjemme og yngler i Hals Nørreskov.

Ved Lærer Gregersens elskværdige Hjælp lykkedes det mig i Aar at finde 12 Stkr. i Skoven. Den 19. Juni var jeg paa Ekskursion deroppe. Dyrene blev taget siddende paa Stabler af Egestammer og Egegrene; dog blev enkelte Stykker ogsaa taget paa en Bøgestabel. Om Formiddagen, da det var Graavejr, sad Dyrene skjult paa Undersiden af Træstykkerne; de var for saa vidt vanskelige at opdage, men til Gengæld lette at sikre sig, naar man havde faaet Øje paa dem, idet de, som de udprægede Solskinsdyr, de er, sad stille og let lod sig tage. Om Eftermiddagen blev det varmt Solskinsvejr, og Dyrene kom da frem paa Oversiden af Træstykkerne; de var da livlige og vilde gerne tage Flugten paa Vingerne. Lærer Gregersen havde taget nogle Stykker allerede den 7. Juni, saa at Sværmetiden for Dyret i Aar altsaa har strakt sig i hvert Fald over en 14 Dages Tid ligesom i Fjor.

Arten søger vistnok kun til friskfældet, ikke afbarket Træ og foretrækker Eg, men kan ogsaa yngle i Bøg. Herhjemme, hvor den er saa overordentlig sjælden, har den naturligvis ikke hidtil haft forstmæssig Betydning. Derimod har den forskellige Steder i Tyskland, hvor Egestammer under Verdenskrigen paa Grund af manglende Arbejdskraft laa uafbarkede hen i større Udstrækning end sædvanligt, anrettet betydelig Skade, og ogsaa i Sverrig har den vist sig skadelig. Larvegangene ligger normalt mellem Bark og Ved, medens Puppelejet ligger inde i Veddet. Professor Ivar Trägaardh har i „Skogsentomologiska Bidrag I“, Stockholm, 1922 nærmere behandlet Artens Levevis.

Fundet af *Plagionotus arcuatus* vækker Haab om, at ogsaa vore 2 nærstaaende, meget sjældne Arter *Plagionotus detritus* L. og *Xylotrechus rusticus* L. endnu kan træffes ynglende herhjemme. Den førstnævnte er vistnok ikke fundet i det frie herhjemme i over hundrede Aar og kendes i Danmark kun fra Jægerspris og Bognæs paa Sjælland. Den har vistnok en lignende Levevis som *Pl. arcuatus* og er ligesom denne udbredt i Sverrig, men sjældnere. *X. rusticus* er for mange Aar siden klækket af Bøg fra Dyrehaven, men iøvrigt kun fundet en enkelt Gang i det frie herhjemme, nemlig i Pinstrup Skov ved Ryomgaard, hvor

afdøde Købmand O. Jacobsen i Juni 1886 fandt 4 Stykker paa Bøgestubbe. Denne Art yngler foruden i Bøg ogsaa i Asp og Birk. I Sverrig er den truffet paa friskfældede, uafbarkede Aspestammer ved Midsommertid.

Efter at ovenstaaende er skrevet, meddeler Lærer F. Larsen, Esbjerg, mig, at han i Jels Skov har taget 1 Stk. af *Plagionotus arcuatus* paa en Bøgestamme den  $\frac{1}{7}$  1926. Arten er saaledes nu truffet saavel i det nordlige som i det sydlige Jylland.

## De danske Arter af Vandkærslægten *Sphaeridium* Fabr.

Af Victor Hansen.

Som bekendt er man i nyere Tid mere og mere kommen ind paa ved Studiet af Billerne at underkaste Parringsorganerne, navnlig Hannens, en grundig Undersøgelse.

Den vigtigste Betydning, en saadan Undersøgelse har, vil sikkert vise sig at være knyttet til Læren om Billernes indbyrdes Afstammingsforhold. Endnu hersker der jo stor Uklarhed med Hensyn til, hvorledes de forskellige Billefamilier og Slægter er opstaaede og indbyrdes beslægtede. Undertiden er man end ikke sikker paa, i hvilken Familie en bestemt Slægt hører hjemme. Ofte har man paa disse Omraader utvivlsomt lagt for stor Vægt paa Billernes ydre Formforhold. At Studiet af Parringsorganerne her vil komme til at give vigtige Bidrag til Forstaaelsen af Afstammingsforholdene, er der næppe Tvivl om, men dette Studium maa i væsentlig Grad overlades til Fagentomologernes snævre Kreds, idet det ofte vil være utilstrækkeligt at studere Kønsorganets ydre Form, Behaaring m. v. og være nødvendigt at foretage vanskelige Dissektioner, hvad der kræver særlige Apparater, stærke Mikroskoper og rigeligt Materiale af Dyrene.

Men ogsaa i en anden Henseende er Undersøgelsen af Hannernes Kønsorgan af Betydning, og det paa et Omraade, hvor ogsaa Amatørentomologerne er i Stand til at drage Nytte deraf. Det har nemlig ofte vist sig, at der ved Adskillelsen af nærstaaende vanskelige Arter indenfor en Slægt, eller ved Spørgsmaalet om, hvorvidt en Form overhovedet er at betragte som en god Art eller blot som en Varietet,

kan hentes udmærket Hjælp fra Undersøgelsen af Hannens Kønsorgan. Og her vil de Forskelligheder, som gør sig gældende, ofte være af ydre og let iagttagelig Art, enten ved Kønsorganets Midtstykke, den egentlige Penis, eller ved de 2 Sidestykker, de saakaldte Paramerer. Da det nu ved nogen Øvelse ikke er særlig vanskeligt at udpræparere Kønsorganet paa Biller, der ikke er ganske smaa, og da det jo for mange Billearters Vedkommende er let ved sekundære Kendetegn (udvidede Forfødder, Gruber paa Bryst eller Bug, Forskel i Snudens Længde o. s. v.) i Forvejen at konstatere, om man har en Han eller en Hun for, vil Amatørentomologen uden større Besvær kunne drage Nytte af dette Hjælpe-middel. Ganske vist, man er jo ofte tilbøjelig til at overvurdere Vanskelighederne og til at se med Skepsis paa noget nyt. Men tænk paa, hvilke Anstrengelser vi ofte i andre Retninger, f. Eks. paa Ekskursioner gør os i Sagens Interesse.

Som Slægter, hvor en Undersøgelse af Hannens Kønsorgan har givet gode Resultater, kan nævnes Vandkalveslægten *Halipus*, Vandkærslægten *Hydraena*, Slægten *Dryops* (*Parnus*) og Vandkærslægten *Sphaeridium*. Da det for denne sidste Slægts Vedkommende drejer sig om ret store Dyr og om kun faa Arter, der er almindelige og lette at indsamle, er Slægten velegnet til at anvendes som et Eksempel med det Maal for Øje at skabe Interesse om Sagen.

*Sphaeridium*-Arterne hører som bekendt til de Vandkærarter, der ikke er knyttede til Vandet. De træffes, især om Forsommeren, i frisk Gødning, særlig Kogødning. Hannen er let kendelig ved de stærkt udvidede Forfødder, hvis ene Klo er stærkt fortykket og meget stærkt krummet. Uddragningen af Kønsorganet sker let ved, at man ved Hjælp af et Par Naale eller Naal og Pincet løsner Bagkroppen fra Dyret, og Organet kan da let tages ud af Bagkroppen. Dyret med den manglende Bagkrop præpareres paa sædvanlig Maade ved Opklæbning paa Karton, og Kønsorganet klistres op enten paa det samme Stykke Karton eller, hvad der er smukkere, paa et særligt Kartonstykke, der stikkes paa samme Naal, under Dyret.

Medens f. Eks. Schiødte i sin Fortegnelse regnede med 3 *Sphaeridium*arter, en mindre og to større, slaar de nyere Forfattere, saaledes ogsaa Ganglbauer i sit bekendte Arbejde: „Die Käfer von Mitteleuropa“ (IV, S. 271) de 2 større Former sammen til een, i Farve variabel Art. Bortset fra den nedenfor nævnte, noget varierende Farveforskkel frembyder de 2 større Former nemlig ingen tydelige ydre Skelnemærker. Men nyere Undersøgelser af engelske

(Joy, Sharp) og franske (Sainte-Claire Deville) Entomologer viser ikke destomindre, at det virkelig drejer sig om 3 veladskilte Arter, idet Hannens Kønsorgan hos de 3 Former viser udprægede Forskelligheder. Nu er det vel klart, at man for Kønsorganets Vedkommende, ligesom for Dyrenes andre Organer, maa regne med Muligheden af en vis Variation indenfor samme Art, ligesom Kønsorganet kan være noget forskelligt hos friskklækkede Dyr og hos ældre Dyr, der har parret sig. Men at Kønsorganets Karakterer ifølge dette Organs Vigtighed maa være af ganske særlig Betydning, kan dog næppe bestrides, og Forskellighederne er iøvrigt i det heromhandlede Tilfælde ganske konstante og af en saa udpræget Art, at tilsvarende Forskelligheder ved et andet Organ, f. Eks. Følehornene, af enhver kyndig Entomolog straks vilde blive anset for afgørende. Som hosstaaende Tegninger udviser, er Forskellighederne for de to store Former (*scarabaeoides* og *lunatum*), der har været slaet sammen, netop særlig iøjnefaldende.

Man kan da adskille vore 3 Arter paa følgende Maade:

#### Oversigt over Arterne:

1. Pronotums Bagrand paa hver Side stærkt udbuet, Baghjørnerne derfor ret- eller lidt spidsvinklede. Vingedækkernes lyse Spidspletter (naar de ikke er forsvundne) ikke adskilt indbyrdes ved noget mørkt Sømbaand. Pronotums Siderande i Reglen gule. Mindre, 4—5,5 mm. Penis noget tilspidset, Paramererne brede, ikke sluttende saa tæt til Penis (Fig. 1) ..... 1. *Sph. bipustulatum* Fabr.
- Pronotums Bagrand kun svagt udbuet paa hver Side, Baghjørnerne derfor noget stumpvinklede. Vingedækkernes lyse Spidspletter indbyrdes adskilt ved et mørkt Sømbaand. Større, 5—7,5 mm ..... 2.
2. Vingedækkernes forreste Plet klart rød og tydeligt afgrænset; deres bageste lyse Plet som Regel fortsat fremefter langs Sideranden. Pronotums Siderande i Reglen gule, i hvert Fald ved Forhjørnerne. Penis lang og stærkt tilspidset, Paramererne mod Spidsen stærkt tilsmalnedede (Fig. 2.) ..... 2. *Sph. scarabaeoides* L.

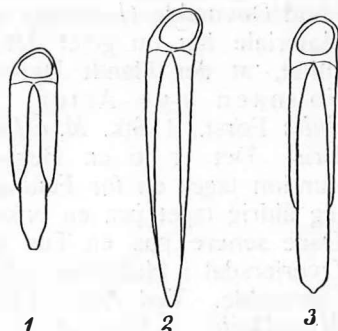


Fig. 1. Hannens Kønsorgan hos *Sphaeridulum bipustulatum*. Fig 2 hos *Sph. scarabaeoides*, Fig. 3 hos *Sph. lunatum*.

3. Vingedækkernes forreste Plet mørkerød og utydeligt afgrænset eller helt forsvunden, deres bageste lyse Plet ikke eller næppe fortsat fremefter langs Sideranden. Pronotums Siderande næsten aldrig lysere. Penis omtrent parallelsidet, Spidsen stump, med et lille Fremspring i Midten, Paramererne mod Spidsen mindre stærkt tilsmalnedede (Fig. 3)... 3. *Sph. lunatum* Fabr.

---

## Biller, nye for Danmark.

Af Victor Hansen.

Ved Hald indsamlede jeg paa Foreningsekskursionen den 5. Juni 1926 en Del *Meligethes* fra Blomsterne af Hvid Døvnælde (*Lamium album*). Undersøgelsen af dette Materiale har nu givet det overraskende og glædelige Resultat, at der blandt Dyrene var ikke mindre end 3 for Faunaen nye Arter, nemlig 1 Stk. *M. haemorrhoidalis* Først., 1 Stk. *M. difficilis* Heer og 6 Stkr. *M. sulcatus* Bris. Det er jo en Begivenhed, naar man paa en Ekskursion tager en for Faunaen ny Art, men 3 nye Arter har jeg aldrig taget paa en enkelt Tur. Pudsigt nok tog jeg faa Dage senere paa en Tur med Advokat Johs. Andersen til Overjersdal i Haderslevengen de samme 3 Arter paa Hvid Døvnælde. Ved denne Lejlighed fik jeg adskillige Stkr. af *M. difficilis*, 3 Stkr. af *M. haemorrhoidalis* og 4 Stkr. af *M. sulcatus*. Alle 3 Arter var forøvrigt blandt de *Meligethes*-Arter, som det var sandsynligt, at man kunde finde herhjemme, jfr. „Entomologiske Meddelelser“, 14. Bind, S. 357, 358 og 361.

---

## Botaniske Kauserier.

Af L. P. Lauritsen, Tranderup, Ærø.

### IX

Første Gang vi i dansk Literatur møder *Acorus Calamus* (Kalmus), som voksende her i Landet — endda baade som vild og dyrket — er 1648 hos Simon Paulli i hans „Flora Danica“ eller „Den Danske Urtebog“.

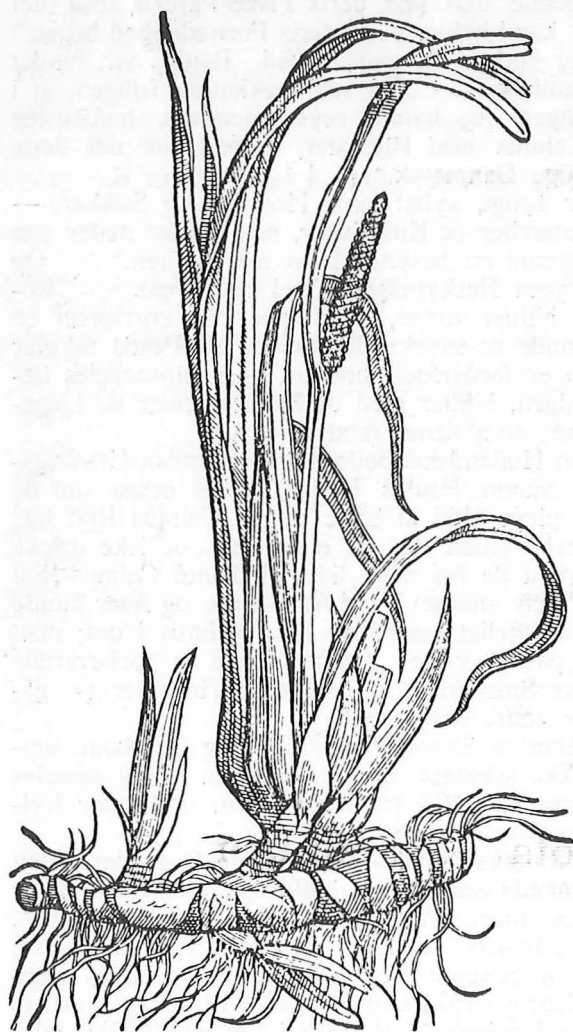
„*Acorus cum lulo* (*Acorus* med Rakle) eller den rette *Acorus* oc *Calmus* som lucter efter Kryderi oc paa Apotekerne brugis“, vokser, siger Paulli, „ofuerflødigen ved de Lithauniske Grenszer, men at den endocsaa her hos os



aff den Danske Breebog.

155

## 5. Acorus cum Iulo.



I. Acorus  
verus, siue  
Calamus  
aromati-  
cus offici-  
narum.

*Bauh.*

\* Acorus,  
perperam  
Calamus  
aromati-  
cus offici-  
narum.

*Trag.*

*Matth.*

*Cord.*

*Ad. Lob.*

\* Calamus  
aromati-  
cus vulgò.

\* Acorum.

*Lon. Cam.*

*Taber.*

\* Acorum  
legitimū.

*Clus. hisp.*

V 2

6. Agri-

Det ældste danske Billede af Kalmus.

voxer vild paa Marcken, paa some vedskvorne steder, baade her i Sieland, oc i Skaane er aldellis vist, oc ingen Tuist om, ellers de som hafue lyst til Vrter pleye icke alleniste her i disse Lande, men endocsaa paa andre steder oc orter, tage denne Vrt og plante den hos deris Fiske-Parcke, paa det de den Aarligen kand hafue, oc til deris Fornødenhed bruge.“

Danmark er endda det eneste Sted, Paulli har fundet Planten med Blomster. — „Jeg selff bekiender friligen, at i de Lande oc Riger, jeg hafuer reyst igiennem, hafuer jeg aldrig fundet Calmus med Blomster, førend her udi dette løstige Konge-Rige Danmarck.“

Roden blev brugt, syltet med Honning og Sukker, — „mod kaalde Catarrher oc Kuldsiuger, som falder neder paa det gandske Legeme oc besynderligen udi Mafuen.“ — Og den blev brugt som Beskyttelsesmiddel mod Pest. — „Roden, naar den blifuer tørret, oc derpaa bidt corrigerer oc fordrifuer den onde oc stinckendis Aande, udi Pestis tid gjør den Luften som er forderfuet sund oc, som Dioscorides lærer megit nytteligen, blifuer med de Medicamenter oc Lægedomme beblandet, som tiener mod Forgift.“

— „Udi den Hollandske Dodonæo (Hollandsk Urtebogsforfatter, en af Simon Paullis Kilder) læsis ocsaa om de Lithauer, at de pleye altid at bære denne Calmus Rod hos sig, ihuor de ere, enten de gaa eller staa, oc icke dricke nogit Vand, førend de faa nogit lidet af denne Calmus-Rod derudi blødet.“ Selv snavset Vand fra Bække og Aær kunde gøres sundt og drikkeligt, naar man kom Kalmus i det; man var da sikker paa at være „præservede oc forbevarede fra den Vngariske Siugdum Plack-Feeber, Sprinckeler (= gastrisk Feber) oc andre saadanne.“

I Aarene efter at Simon Paullis Urtebog fremkom, omtales Kalmus ikke sjældent her fra Landet. 1669 omtales den fra Nykøbing F., 1673 fra København, og Peder Kylling har den fra Assens 1688.

Men naar Kalmus omtales før den Tid, er der enten Tale om den tørrede Kalmusrod, indført til medicinsk Brug, eller der menes andre Planter. — Navnene: „*Calmus*“, „*Calamus*“ og „*Acorus*“ dækker hyppigt over helt andre Planter. — Som bekendt skal Kalmus første Gang være bragt til Mellemeuropa 1574 af den franske Botaniker Lecluse (f. 1526, d. som Professor i Botanik i Leyden 1609); først længere ned i Tiden naar den til Nordeuropa. Nu træffes Planten kun i de Damme og Aær, hvor den engang — maaske for Aarhundreder siden — er bleven plantet. Kalmus bærer ikke hos os modent Frø, men kan her kun formere sig ad rent vegetativ Vej.

Allerede paa Harpestrængs Tid kendte og benyttede man i Medicinen den tørrede Kalmusrod, som — „waxær i indiæ oc i pærside.“ Man ansaa den for — „bætræ thær combær af indiæ.“ — Plantens ejendommelige Lugt og Smag havde allerede den Gang, paa Valdemar Sejrs Tid, skaffet den en anset Plads i Medicinen. — „Thæt hauær søt døn“ (Lugt). „Drykær man thæt tha dughær thæt for lyuær (Lever) wærk oc maghæ wærk.“ — „Gangær thær eem af manz bryst tha dughær thæt for gamæl hostæ.“

At disse Citater fra det stockholmske Haandskrift og det næsten ligelydende Haandskrift paa det kongelige Bibliotek gælder Kalmus, er der ingen Tvivl om, men naar der i det arnamagnæanske Haandskrift omtales „*Accori*“, som sammen med andre Planter brugtes til at „støp“ (komme) „i øghæt“, hvis dette var „illæ slaghæt“ (slaaet), saa er den Plante, der her tænkes paa, ikke, som der har været ment, Kalmus, men vor *Iris pseudacorus* (Gul Iris).

Langt ned i Tiderne, ja helt ind i det attende Aarhundrede, skelnede man i Virkeligheden imellem den ægte Kalmus, *Acorus verus* eller *Calamus aromaticus officinalis*, med forskellige Navne som Gallis Piperacium, Calmus, Acker Wurtz og den uægte Kalmus, *Acorus adulterinus* eller *Acorus communis*, vor Gul Iris, der havde en Mængde Navne, hvoraf her skal nævnes: Wasser Schvertel, Gelbe Schvertel, Gelbe Wasser Lilie, Drachen Wurtz, Blut Wurtz, Horsebønne, Sværdlilie, Gul Flæclilie, Loebloomster, Moegen, Mae, og Flæclilie, — og saa opførte man endda som en tredje Art Kalmus: *Calamus Indicus*, Apotekernes Kalmus, som man ingenlunde var særlig tilbøjelig til at gøre identisk med vor egen Kalmus.

De mange Navne paa Gul Iris vidner om Plantens store Popularitet, og i Virkeligheden er den da ogsaa ned igennem Tiderne bleven anvendt i stor Udstrækning baade i Medicinen og til Syltekrukkerne.

I — „En meget herlig oc konstelig Konfect-Bog“ fra 1649 finder man en Anvisning til at fremstille „et sønderligt Latværg (et Slags Syltetøj) Acram kaldet aff guule Lillier eller Calmus (*Acorus verus*).“

Her møder vi Navnet Calmus, endda med Tillægsnavnet „verus“ (ægte), anvendt paa Gul Iris, men ogsaa Henrik Smid giver Anvisning til at „gøre Electuarium af de guule Liliers Røder, som vaaxe i Vandet,“ men Smid kalder ganske vist ikke Planten Kalmus; han kendte, som sin Hjemmelsmand, Hieronymus Bock, godt den rigtige Kalmusrod, som man fik paa Apotekerne, og som selvfølgelig ogsaa han fandt Anvendelse for til Fremstilling af Electuarier.

Ogsaa Simon Paulli kendte „den anden slags Calmus“ eller „den w-egte Calmus“, der her i disse Lande voksede mangfoldigen, og han anbefalede den til den „gemeene Mand paa Landszbyerne, som icke altid hafuer Raad, oc eyheller altid stunder til at kiøbe andre Medicamenter paa Apotecket.“

Planten var god imod Blodsot. Man skulde tage disse „Gule-Vand-Liliers Rødder oc syde dennem udi Vand eller Viin, oc gifue den Siuge deris Afsød at dricke beblandet med Sucker.“ Og Rødderne kunde syltes med Honning og Sukker, saaledes som man plejede at sylte Valnødder. Dette Syltetøj skulde bruges. „naar Mafuen, efter mand har faait Maid, ey vil vel lucke sig oc bestyrke sig, til at forrette sit Naturlig Verck oc Bestilling, paa det den derved kand hielpis til at fordøye Madden, oc gjøre sin Naturlige Bestilling.“

I Rafn: Danmark og Holstens Flora, 1796, siger Forfatteren om Roden af den gule Iris, at den ingen synderlig Lugt har, i Modsætning til Roden af Tysk Iris, der dengang som nu dyrkedes i Haverne. Roden af sidstnævnte Plante har i frisk Tilstand en stærk ubehagelig Lugt, men tørret en behagelig Violduft (Violrod). Roden af den gule Iris har, siger Rafn, en bidende Smag, først sød, siden noget sammen-snærpande. Saften af Roden kunde anvendes som Afføringsmiddel, men maatte dog bruges med stor Forsigtighed, da den havde en meget hæftig Virkning. — Og saa skulde den have — „en herlig Virkning mod Tandpine, ved at tygge Roden eller trække nogle Draaber af den udpressede Saft blandet med Mælk op i Næsen, hvilket da foraarsager en hæftig brændende Følelse i Næsen, Munden og Svælget, hvorved en Mængde Spyt og Snot fremlokkes; en Curmethode, som næppe fortjener at anbefales.“

I et Haandskrift, der skal stamme fra Maribo Kloster, og som bærer Aarstallet 1520, findes blandt de der nævnte Planter „Calamus“ med det vedføjede danske Navn „Rør“. Her er Calamus-Navnet brugt paa vor *Phragmites vulgare* (Tagrør). Og Navnet gaar igen paa den samme Plante hos Henrik Smid. I dennes Urtebog finder man „Calamus, Hirundo, Rør“ anvendt, brugt som Plaster, til at uddrive „Torn oc Pil, oc andre smaae stycker aff Saar.“ — „Blandt med Edicke oc paalagt, stiller den Lendernis Pine.“ — „de grøne oc skarpe Blade aff Rør, støtte oc paalagde, leske den vilde Ild (Meldrøjersot) oc anden Legemens hede.“

Ogsaa Simon Paulli anvender denne „ringe oc w-anseelig Vext,“ hvis Rod er „treffelig oc langt bedre end en stor deel andre.“ Den kunde bruges til at borttage de „Pricker oc Arre, som komme aff Smaakopper oc Børne-Pocker.“ —

Asken „formengt med Ædicke“ skulde smøres paa deres Hoved, „som Haaret løber aff.“

Tagrør har i Tidernes Løb haft en ret alsidig Anvendelse. Dyrslægerne har brugt den til at uddrive Efterbyrden hos Køerne; Roden, der har en sød Smag, er bleven brugt til Brød, og Toppen har man anvendt til at farve Tøj grønt med.

Anvendelse af Tagrør og Gul Iris er forlængst gaaet i Glemmebogen, og man bruger næppe mere Kalmus til at sætte paa Brændevin for at give denne en krydret Smag. — Men paa Apotekerne kan man endnu faa „Rhizoma Calami“, baade helt og pulveriseret; endnu bruges Kalmus i Medicinen som appetitvækkende Middel, og den bruges til Tandpulvere og som Tilsætning til Likører og til Parfumer. — Selv Troen paa Kalmus som „Pesturt“ er ikke helt udryddet. 1919, da „den spanske“ grasserede, kunde det endnu hænde, at en og anden prøvede at „bide“ paa Roden for at „fordrifue den onde oc stinckendis Aande.“

---

## Fund af sjældne Mosser.

Af P. M. Pedersen.

*Ricciocarpus natans* (L.) Corda: Søen i Vallø Dyrehave.  
*Conocephalum conicum* (L.) Dumort.: Nørholm Skov.  
*Pellia Neesiana* (Gottsch.) Limpr.: Bramminge-Eggen, alm.  
*Riccardia multifida* (L.) F. L. Gray: Bramminge, alm.  
*Metzgeria fruticulosa* (Dicks) Evans: Kærgaard Skov v. Ribe.

*Haplozia caespiticia* (Lindb.) Dumort.: Størsbøl ved Bramminge.

*Marsupella emarginata* (Ehrh.) Dumort.: Bramminge, alm.  
*Jungermania barbata* Schmid.: Blære, Varde Plantage, Gels Bro ved Ribe.

*Martinellia compacta* S. F. Gray: Bramminge, fl. Steder.  
*M. nemorosa* (L.) S. F. Gray: Vestermose v. Bramminge.  
*Blepharozia pulcherrima* (Web.) Lindb.: Endrupholm.  
*Chiloscyphus pallescens* (Schrad.) Dumort.: Høed og Aalbæk ved Bramminge.

*Cephalozia fluitans* (Nees) Spruce: Roust Mølle v. Varde.  
*Lepidozia reptans* (L.) Dumort.: Vejlskoven v. Odder, Nørholm.

- Lejeuna cavifolia* (Ehrh.) Lindb.: Tyremosen og Stampemøllen ved Odder.
- Sphagnum pulchrum* (Lindb.) Warnst.: Lystbæk ved Ulfborg. Tidligere fundet her af C. Jensen.
- S. Warnstorffii* Russ.: Størsbøl ved Bramminge.
- S. molle* Sull.: Bramminge, fl. St.
- S. imbricatum* (Hornsch.) Russ.: Tradsborg Mose ved Ribe. Tidligere fundet her af O. Gelert.
- Leskea polycarpa* Ehrh.: Beder, Endrupholm, Nørholm.
- Thuidium reognitum* (Hedw.) Lindb.: Vallø Storskov.
- Hypnum lycopodioides* Neck.: Lakolk paa Romsø.
- Stereodon imponens* (Hedw.) Brid: Bramminge-Eggen, almindelig.
- Zygodon viridissimus* (Dicks.) Brown., fertil: Endrupholm. —
- Dichodontium pellucidum* (L.) Schimp.: Oldrup pr. Hundslund.
- Dicranum strictum* Schleich.: Lindeballe Skov v. Vejle. Tidligere fundet her af C. Jensen.
- Barbula Hornschuchiana* Schultz: Høed v. Bramminge.
- Tortula papillosa* Wilh.: Langballe ved Aarhus, Kors-kro ved Esbjerg.
- Sphagnum riparium* Ångstr.: Utoft Plantage v. Grindsted.
- S. amblyphyllum* Russ.: Øllevad Kro ved Varde,

---

## Foreningsmeddelelser.

---

### Naturhistorisk Forening for Fyen.

*Martin P. Rudum.* Søndag Morgen den 1. August døde den Mand, hvis Navn staar over disse Linier, i en Alder af 66 Aar. Han var en ejendommelig og rigt begavet Natur. Hans Interesser var alsidige; men den største Interesse havde han dog nok for alt, hvad der angik hans Hjemstavns: i snævreste Forstand Herringe Sogn, i noget videre Forstand Fyen. Hans Kendskab til sin Hjemstavns Natur og Historie var stor og grundig.

Fyenske Naturhistorikere har ogsaa meget at takke ham for. Sammen med sin gode Ven, Andreas Madsen, Elholm, der døde for nogle Aar siden, indbød han hver Sommer naturhistorisk interesserede Folk — Lærere og andre — til en botanisk Tur til en eller anden fyensk Egn, og det

var tidt lærerige Ture. Ganske vist var ingen af de to Ledere Videnskabsmænd, men de nærrede begge en dyb Kærlighed til Naturen, særlig den fyenske, og var godt kendt med de forskellige Egenes Planteverden, Martin Rudum tillige med de geologiske Forhold.

Paa Rejser, som Rudum ofte foretog sammen med Andr. Madsen, samlede han Planter og Sten. Omkring sit Hjem havde han plantet mange af Planterne fra sine Rejser, og da han nu for faa Aar siden flyttede fra Sødinge Friskole til „Gladhem“, tog han sine kæreste Planter med, og det var ham en Glæde at se, de groede. Særlig en Kambregne fra Fløjfjeldet ved Bergen var han glad ved.

Da der skulde oprettes en naturhistorisk Forening for Fyen, som for de andre Landsdele, var det en Selvfølge, at saa vel Martin Rudum som Andr. Madsen var blandt dem, der arbejdede ivrigst for den, og begge blev valgt ind i dens Bestyrelse, hvor de sad, saa længe de kunde arbejde for Sagen, og de var, saa længe de kunde være med, sikre Deltagere i Foreningens Ekskursioner.

For nogle Aar siden døde Andr. Madsen. Foreningens Formand skrev da nogle smukke Mindeord om ham i „F. og F.“ Ogsaa Rudum fortjener at mindes. De to har været blandt Pionererne for den Sag, de naturhistoriske Foreninger og „F. og F.“ arbejder for.

Rudums sidste Aar har været svære. Den før saa raske Mand var svækket aandeligt og legemligt. Hukommelsen slog fejl, og Benene vilde ikke rigtig lystre. Det var klart for alle, der kendte ham, at det led mod Enden. Endnu den sidste Dag, han levede, deltog han i Ryslinge Friskoles 70 Aars Jubilæum. Men det kneb for ham. Da han kom hjem, fik han et Krampeanfald, og døde ud paa Morgenstunden. — Mange naturhistorisk interesserede Fyenboer vil med Tak tænke paa, hvad han har betydet for dem.

*Anton Mikkelsen.*

## Mindre Meddelelser.

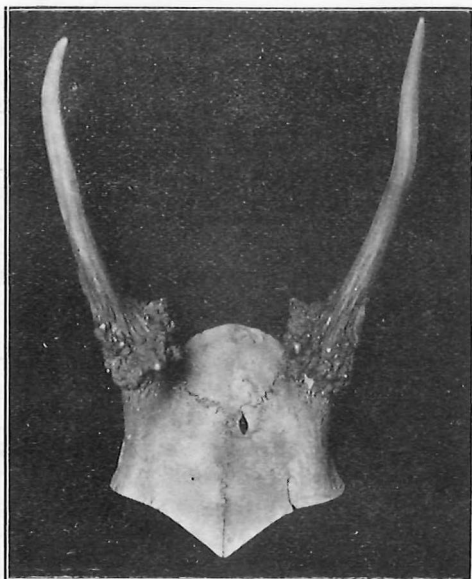


Fig. 1. Aage Herholdt fot.

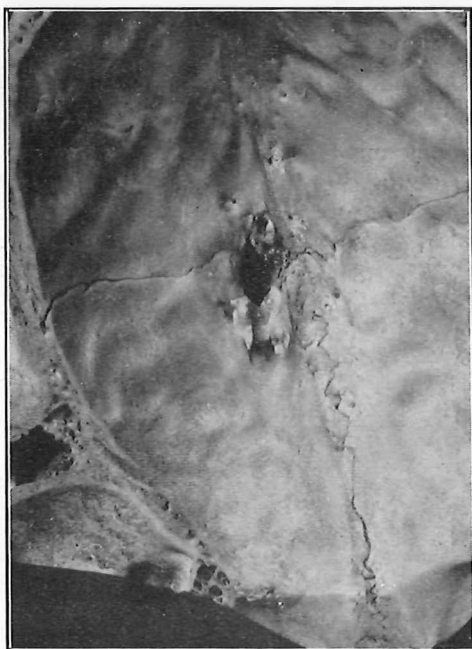


Fig. 2. Aage Herholdt fot.

### Hvad en Daahjort kan taale.

En Spidshjort, som jeg modtog til Opsætning af Geviret, var engang blevet ramt af en Kugle i Panden, og skønt venstre Pandebein (lige i Grænsen til Issebeinet) var genemboret saaledes, at Blyet, som endnu sad i Kraniet, var synligt paa den indvendige Side og flere Bensplinter ragede indefter, havde Dyret dog overlevet det. Paa det friskskudte Dyr var der intet Mærke efter dette gamle Saar udover en ganske lille Knude Hvor længe det var siden, Dyret blev ramt af Kuglen, ved jeg ikke; men det var i udmærket Stand, og Saaret, der var fuldkommen lægt, synes ikke at have forringet Dyrets Livskraft synderligt.

Fotografierne viser det af Kuglen frembragte Hul set fra Ydersiden (Fig. 1) og fra Indersiden (Fig. 2).

*Hyldig Dahl.*



***Xerophila intersecta* Poiret** paa Fyen. Siden min Meddelelse om Fundet af *Xerophila intersecta* Poiret ved Odense (F. og F., 2. H., 1926) har jeg søgt denne Snegl paa forskellige Steder i Nordfyen under mine Ekskursioner, og Eftersøgningen har været kronet med Held, idet jeg har fundet den paa to andre Lokalteter, nemlig paa Kirkegaardsdiget i Bogense (<sup>21</sup>/<sub>6</sub>) og ved Slukefter Holdeplads, ca. 9 km fra Odense (<sup>26</sup>/<sub>6</sub>).

Jeg besøgte den 24. og 25. Juni Lundeborg, bl. a. for at se Lokaliten for *X. intersecta* der, men man meddelte mig, at Kalkovnen, i hvis Nærhed den var taget i 1911 af Magister Stamm, var nedreven for omtrent en halv Snes Aar siden. Paa Stedet, hvor den havde ligget, er nu bygget et Hus, og trods ivrig Eftersøgning lykkedes det mig ikke at se den der; men ved Sortering af det Materiale, jeg havde indsamlet, fandt jeg dog for nogle Dage siden et Stk. (en tom Skal af en Unge).

Mine tre Fund i Nordfyen viser jo imidlertid, at Arten er videre udbredt paa Fyen end hidtil antaget.

Odense, i Juli 1926.

*Kierulf Petersen.*

## Tillæg til Fortegnelse over Sjællands Storsommerfugle.

Af L. P. Jensen.

Siden jeg i Aarene 1918—20 udarbejdede en Oversigt over Storsommerfuglenes Udbredelse paa Sjælland (med Amager og Møen), er der gjort mange nye og gode Fund indenfor Omraadet; i de sidste Aar er særlig Møen og Syd-sjællands smukke Kystskove blevet undersøgt.

Arter, som er nye for det sjællandske Omraade, er kendetegnet ved en \*. De for Danmark nye Arter, som er fundet udenfor Omraadet, siden Hovedfortegnelsen udkom, er tilføjet i Parentes.

Man bedes om at jævnføre dette Tillæg med „Flora og Fauna“ 1918 Side 105—112 og 120—136, 1919 S. 49—56, 97—107 og 129—136, 1920 S. 7—16 og 1921 S. 50—58.

De mange Samlere, som direkte eller indirekte har været mine Medarbejdere, bringer jeg herved min bedste Tak. Hermed følger en Liste over dem, samt de i Fortegnelsen brugte Forkortelser.

- A. N.*: Gartner Axel Nielsen, København.  
*Bille*: Afd. Gaardejer Bille, Bissinge, Møen.  
*C. M.*: Læge C. Madsen, Ruds Vedby.  
*C. N.*: Anlæggsgartner C. L. Nielsen, København.  
*Deurs*: Cand. polyt. W. van Deurs, København.  
*Engelh.*: Afd. Ingeniør Engelhart, Hillerød.  
*E. Ö.*: Kommunalrevisor E. Olsen, København.  
*E. P.*: Gaardbest. Erling Pedersen, Elmelunde, Møen.  
*Forf.*: Lærer L. P. Jensen, Højelse.  
*F. W.*: Stud. Fl. Weis, København.  
*G. H.*: Seminarieløv C. G. Hansen, Vordingborg.  
*Hoffm.*: Sognepræst, Dr. theol. Skat Hoffmeyer, Raarup.  
*Ivers*: Rentier Iversen, Slagelse.  
*J. A.*: Lærer J. P. Andersen, Vester Egede.  
*Jarl.*: Overlærer J. P. C. Jarlund, Kalundborg.  
*Kjær*: Anlæggsgartner H. Kjær, København.  
*Kl.*: Kløckers Fortegnelser.  
*Lor.*: Handelsmedhj. V. Lorenzen, Køge.  
*Møll.*: Gartner A. Møller, Hvorupgaard.  
*N. Sj.*: „Naturh. Forening for Sjælland“s Ekskursioner.  
*P. N.*: Lærer P. K. Nielsen, Slagelse.  
*Rye*: Maskintegner B. G. Rye, København.  
*Rørb.*: Lærer Rørbech, Kongsted.  
*Saunte*: Lærer L. Saunte, Maribo.  
*Sparre*: Elektriker H. N. Sparre, Køge.  
*Str.*: Strøms „Danmarks største Sommerfugle“.  
*Sønd.*: Lærer H. P. Sønderup, Maribo.  
*Weis*: Rentier H. Weis, Hellerup.  
*West*: Fuldmægtig A. West, København.  
*Winth.*: Repr. Chr. Winther, København.  
*Wolff*: Ingeniør N. L. Wolff, Hellerup.  
*Worm H.*: Postkontrolør Worm Hansen, København.

*Papilio machaon* L. — Vistnok overalt, hvor Larvens Næringsplanter vokser i tilstrækkelig Mængde. Ryget Skov ved Værløse (A. N.), Denderup Vænge (J. A.), Uggerløse talrig (Sønd.), Møen (Bille).

*Parnassius apollo* L. — Et Eksemplar ved Jonstrup (Saunte).

*Parnassius mnemosyme* L. — Hørsholm (Rye), Sandlyng Mose ved Vedde (Møll.), Knudskov (Forf.), Møen (Bille).

*Aporia crataegi* L. — Enkeltvis ved Vester Egede (J. A.)

*Pieris daplidice* L. — Dyrehaven, Asserbo (Rye), Møen (Bille), Elmelunde (E. P.).

*Colias palæno* L. — Køge (Lor.).

*C. hyale* L. — Avedøre, Hvidovre, Valby (C. N.), Køge, Vallø (Winth.); hyppig 1922 i Sydsjælland og paa Møen (Møll.).

*Apatura iris* L. — Knudskov ved Vordingborg (G. H., Møll.).

*Limenitis sibylla* L. — Knudskov (Møll., Forf.), Ulvshale paa Møen (N. Sj.).

*Pyrameis cardui* L. — I de senere Aar optraadt talrigt paa flere Steder: Sydsjælland og Møen (Møll.), København (A. N.), Køgeegnen (Forf.).

*Vanessa polychloros* L. — Vordingborg (Møll.), Møen (Bille).

*V. antiopa* L. — Ikke sjælden ved Vester Egede (J. A.), Sandlynggaard (Møll.), Alindelille (P. N.), Møen (Bille, Forf.).

*Polygonia c-album* L. — Gl. Køgeskov (Winth.), Kongsted (Rørb.), Vester Egede (J. A.), Elmelunde (E. P.).

*Melitæa aurinia* Rott. — Saltø Skov, talrig (Forf.).

*M. cinxia* L. — Fundet meget talrigt følgende Steder: Sorø Sønderskov (N. Sj.), Jyderup (P. N.), Saltø Skov, Knudskov og Ulvshale paa Møen (Forf.).

*M. athalia* Rott. — Tisvilde (A. N.).

*Argynnis euphrosyne* L. — Funden i saa godt som alle Skove paa Sjælland, mest i Maj.

*A. pales* Schiff. var. *arsilache* Esp. — Ryget Skov (N. Sj.).

*A. ino* Esp. — Lyngby, Ryget Skov (Rye).

*A. aglaja* L. — Køge Aas, Egholm Skov, Knudskov (Forf.).

*A. adippe* F. med ab. *cleodoxa* Ochs. — Gribskov (A. N.), Sandlynggaard (P. N.).

*Satyrus semele* L. — Yderst talrig paa Solrød Strand, „Fed“ ved Præstø og Ulvshale (Forf.).

*Pararge egeria* L. var. *egerides* Stdg. — Fundet enkeltvis i Bisserup Skov ved Holsteinborg, Korsør Lystskov (P. N.) og Kongsted (Rørb.). I Antal i Saltø Skov og Vejlø Skov ved Næstved, Oreby Skov og Knudskov ved Vordingborg og Jungshoved Skov ved Præstø, saavel Foraars- som Høstskuldet (Forf.). Ulvshale, flere Stk. af Foraarsskuldet (E. P.). Et Ekspl. i „Græsgangen“ ved Liselund paa Møen og et i et Vindue i Ørsteds-Elektricitetsværket i København 3, Oktober 1925 (Wolff), endvidere et Stk. i Søllerød Kirkeskov ved Holte (West.).

*Nemeobius lucina* L. — Gl. Køgeskov, Vallø Storskov, Bimose ved Sorø (Winth.).

*Thecla w-album* Knoch. — Slagelse (P. N.), Lellinge Skov, Knudskov (Forf.).

*Zephyrus quercus* L. ab. *bellus* Gerh. — En Hun, Ulvshale (E. P.).

*Z. betulae* L. — SaltøSkov (N. Sj.), Jungshoved (P. N.).  
*Chrysophanus phlaeas* L. ab. *alba* Tutt. — Et Stk.  
 ved Sandlynggaard (Møll.).

*Lycæna argus* L. (*ægon* Schiff.) — Gandløse, Ulvshale  
 talrig, Møens Klint (E. P.).

*L. argyrognomon* Bergstr. (*argus* Esp.). — Søndersø  
 (N. Sj.), Ermelund, Ryget Skov (C. N.).

*L. optilete* Knoch. — Ryget Skov, (N. Sj.).

*L. astrarche* Bergstr. — Sandlynggaard, meget alm. (Møll.),  
 Kulsbjerg (Forf.), Ulvshale (N. Sj.).

*L. semiargus* Rott. — Tisvilde (C. N.), Møens Klint (E. P.).

(*L. alcon* F. — Jylland).

*L. arion* L. — Møens Klint i Antal (E. P.).

*L. argiolus* L. — Talrig i Sandlyng Mose (Møll.).

*Augiades comma* L. — Egholm Skov i Hornsherred  
 (Forf.).

*Hesperia alveus* Hb. var. *fritillum* aut. — Flere  
 Eksemplarer paa Asnæs (N. Sj.).

*Acherontia atropos* L. — Fodby (J. A.), Møen (Bille).

*Smerinthus populi* L. ab. *fuchsii* Ramb. — Højelse  
 (Forf.) og Slagelse (P. N.), et Ekspl. hvert Sted — ab. *ro-*  
*seatincta* Reut., Stenløse (C. N.).

*Dilina tiliae* L. — Rosenfeldt Have (Møll.), Larven paa  
 Ulvshale (E. P.).

*Sphinx convolvuli* L. — Talrig i Slagelse om Blom-  
 ster af *Nicotiana* og *Caprifolium* (P. N., Ivers.); enkeltvis i  
 Faxe (Rørb.), Elmelunde og Stubberup paa Møen (E. P.).

*S. pinastri* L. — Sandlyng Skov (Møll.).

*Deilephila galii* L. — Fjenneslev (P. N.), Gribskov,  
 Tisvilde 58 Larver paa Gederams 1924 (A. N.), Gundsø-  
 magle (E. P.), Møen (Bille).

*D. lineata* L. var. *livornica* Esp. — Et Stk. i Kalund-  
 borg, August 1918 (Jarl.).

*Macroglossa stellatarum* L. — Hvidovre (A. N.), Sla-  
 gelse (Ivers), Elmelunde (E. P.), Larve paa Ulvshale (N. Sj.).

*Hemaris fuciformis* L. (*bombylifformis* Ochs.) — Esrom  
 (C. N.), Gl. Køgeskov (Winth.), Larver i Antal i Sandlyng-  
 gaards Have paa *Lonicera tartarica* (Møll.), Ulvshale (E. P.).

*H. scabiosæ* Z. (*fuciformis* L.) — Gl. Køgeskov, Holme-  
 gaards Mose (Winth.), Skellebjerg (C. M.).

*Cerura bicuspis* Bkh. — En Larve i Gribskov, klæk-  
 ket i Juni 1919 (Hoffm.).

*C. furcula* L. — Kollemose ved Holte (Wolff.).

*C. bifida* Bkh. — Jersie Strand, Petersværft (P. N.),  
 Slagelse (Ivers), Sandlyng Skov (Møll.), Hvidovre (A. N.),  
 Benløse (Winth.), Ulvshale (E. P.).

*Stauropus fagi* L. — Gelskov (Wolff), Skensved Mark (Forf.), Klinteskov paa Møen (Møll., N. Sj.).

*Drymonia querna* F. — Larven opgives at være taget i 2 Ekspl., Magleby Skov paa Stevns (Winth., Lor.).

*D. trimacula* Esp. — Oreby Skov (N. Sj.), Vejlø Skov (Forf.).

*D. chaonia* Hb. — Larver i Antal, Vejlø Skov (N. Sj.), Knudskov (Møll.).

*Pheosia dictæoides* Esp. — Gribskov (N. Sj.), Kollemose ved Holte (Wolff), 22 Hanner i Tisvilde (Hoffm.), Gl. Køgeskov (Winth.).

*Peridea trepida* L. — Slagelse Skov (Ivers.), Ulvshale (E. P.), Liselund paa Møen (Wolff).

*Leucodonta bicoloria* Schiff. — Ryget Skov (Rye), Jægerspris Nordskov (Wolff).

*Odontosia carmelita* Esp. — Bøllemosen enkelt, Tibirke i Antal (Weis).

*Lophopteryx cuculla* Esp. — Larver fundne i større eller mindre Antal mange Steder i Sydsjællands Kystskove paa Navr: Holsteinborg, Saltø Skov, Vejlø Skov, Oreby Skov, Stensby Skov, Petersværft, Jungshoved Skov (Forf.), Korsør Skov (P. N.), Jydelejet paa Møens Klint (N. Sj.), Ulvshale (E. P.).

*Ptilophora plumigera* Esp. — Som den foregaaende talrig i Sydsjælland paa Navr: Saltø Skov (N. Sj.), Vejlø Skov, Oreby Skov, Jungshoved Skov (Forf.), Viemose Skov, 40 Larver (P. N.), Petersværft (Weis).

*Orgyia gonostigma* F. — Rudehegn (Wolff), Gribskov (Forf.).

*Porthesia similis* Fuessl. — Oreby Skov (Forf.).

*Arctonis l-nigrum* Müll. — Holmegaards Mose (Winth.), Gunderslevholm (Forf.), Oreby Skov, Knudskov, Veddebjerg Skov, Kongsdal (Møll.), Møens Klint (E. P.).

*Ocneria monacha* L. — Rudehegn (Wolff), Asnæs (N. Sj.), Møen flere Steder (Forf.), ab. *eremita*, Vanløse (A. N.).

*Malacosoma castrensis* L. — I stort Antal: Eriksholm, Lindholm ved Slangstrup (N. Sj.), Tibirke Bakker (A. N.).

*Lasiocampa trifolii* Esp. — Bildsø (P. N.), Sandlyng Mose i Antal (Møll.).

*Epicnaptera ilicifolia* L. — Genfundet i Teglstrup Hegn (A. N.).

*Dendrolimus pini* L. — Kalundborg, Larven (Jarl).

*Endromis versicolora* L. — Asserbo Overdrev, Hanner i Antal (Weis); en Hun sammesteds, Maj 1924 (F. W.).

*Lemonia dumi* L. — Genfundet ved Tisvilde (E. O.).

*Drepana falcataria* L. — Bremme, Gribskov (P. N.).

- D. curvatula* Bkh. — Ulvshale (E. P.).
- D. lacertinaria* L. — Gl. Køgeskov (Winth), Sandlyng Mose (Forf.).
- Cilia glaucata* Scop. — Purlunden ved Vallø (Winth.), Borup (C. N.).
- Diptera alpium* Osbeck. — Gribskov (Wolff), Lystrup, Vallø (Hoffm.), Sorø, Slagelse Skov (P. N.), Ruds Vedby (C. M.), Holsteinborg (N. Sj.), Gjorslev Bøgeskov, Køge Aas, Lellinge Skov, Svenstrup, Vejlø Skov, Magleby Skov (Forf.), Billesborgskoven ved Køge (Winth.).
- Acronycta leporina* L. — Kongelunden, 1 Stk. af Hovedarten (Worm H.).
- A. aceris* L. — Holsteinborg, Københavns Gader, mange Larver paa Allétræer (Forf.).
- A. cuspis* Hb. — Klinteskovene paa Møen (E. P.).
- A. menyanthidis* View. — Ryget Skov (C. N., N. Sj.), Munkeskov (Sparre).
- A. auricoma* F. — Hvalsø, Gribskov (N. Sj.).
- Craniophora ligustri* F. — Elmelunde, ab. sundevalli, Møens Klint (E. P.).
- Agrotis polygona* F. — Gundsømagle (E. P.).
- A. janthina* Esp. — GaveVænge ved Kongsted (Rørb.), Holte (Wolff), Søllerup (Winth.), Kongsdal Have (Møll.), Højelse (Forf.), Møens Klint (E. P.).
- A. sobrina* Gn. — Tisvilde, flere Ekspl. (Wolff).
- A. obscura* Brahm. — Solrød Strand (Rye), Højelse (Forf.), Gundsømagle, Elmelunde, Møens Klint (E. P.).
- A. orbona* Hfn. — Ryget Skov (C. N.), Solrød Strand (Rye), Ulvshale (E. P.).
- A. castanea* Esp. — Alm. paa Sukkerlokning og Lyngblomster, Asserbo (F. W.).
- A. umbrosa* Hb. — Magleby Skov (Winth.), Knudskov (Forf.).
- A. florida* Schm. — Ryget Skov (C. N.), Knudskov (Forf.).
- A. dahlii* Hb. — Alm. paa Sukkerlokning i Ryget Skov (C. N.) og Asserbo (F. W.); Sandlynggaard (P. N.).
- A. depuncta* L. — Køge Aas, Hastrup (Winth.), Katrineholm (P. N.).
- A. simulans* Hfn. — Selsø (N. Sj.); talrig i Højelse (Forf.).
- A. ripæ* Hb. — Talrig ved Solrød Strand med var. *weissenbornii* Frr. (Rye, Forf.), Billesborg Skov (Winth.).
- A. cursoria* Hfn. — Ulvshale, talrig (N. Sj.).
- A. obelisca* Hb. — Holte (Wolff).

*A. corticea* Hb. — Slagelse Skov (P. N.), talrig Solrød Strand (Rye).

*A. saucia* Hb. — Højelse (Forf.) og Køge (Sparre), et Eksp. hvert Sted.

*A. praecox* L. — Solrød Strand (Rye, Forf.).

*A. prasina* F. — I Antal i Sandlynggaard Skov (Møll.) og ved Møens Klint (E. P.).

*A. occulta* L. — Katrineholm (P. N.).

*Pachnobia rubricosa* F. — I København paa Lygter (A. N.).

*Charæas graminis* L. — Østskov i Hornsherred (N. Sj.), Vallø Storskov (Forf.).

*Epineuronia cespitis* F. — Greve Strand, Kollemose (Wolff), Hvidovre, Borup i Antal (C. N.).

*Mamestra leucophæa* View — Ryget Skov (N. Sj.).

*M. tincta* Brahm — Ryget Skov i Antal (C. N.), Ulvshale (E. P.).

*M. nebulosa* Hfn. — Holte, Gribskov (Wolff), Ryget Skov (C. N.), Billesborg (Lor.), Ulvshale, talrig (E. P.)

*M. albicolon* Sepp. — Solrød Strand (Rye), Gundsømagle (E. P.).

*M. genistæ* Bkh. — Gundsømagle, Elmelunde, Ulvshale (E. P.).

*M. thalassina* Rott. — Dyrehaven, Gribskov, Alinde-lille (C. N.), Korsør Skov (P. N.), Ulvshale (E. P.), Klinteskoven (N. Sj.).

*M. contigua* Vill. — Gribskov, Larver i Antal (N. Sj.), Grønholt, Fredensborg (C. N.), Søllerød Skov ved Herfølge (Winth.).

(*M. leineri* Frr. var. *pomerana* Schultz — Bornholm.)

*M. serena* F. — Valby, Hvidovre, Holte (C. N.).

*Bryophila perla* F. — Kongsted (Rørb.), Slagelse Skov (P. N.), Roskilde (C. N.), Næstved (A. N.).

*Celena haworthii* Curt. — Ryget Skov (C. N.).

*C. matura* Hfn. — Slagelse Skov (P. N.), Ulvshale (N. Sj.), Møens Klint i Antal (E. P.)

*Hadena ophiogramma* Esp. — Valby (C. N.), Jægersborg (Wolff).

*H. fasciuncula* Hw. — Ulvshale (E. P.).

*H. bicoloria* Vill. — Hvidovre Strand (C. N.), Elmelunde (E. P.).

*H. porphyrea* Esp. — Maglebyskov (Winth.), Ulvshale (E. P.).

*H. adusta* Esp. — Jægerspris Nordskov (Wolff).

*H. ochroleuca* Esp. — Kongsdal (Møll.), Vallensbæk Plantage (A. N.).

- H. furva* Hb. — Gundsømagle (E. P.).  
*H. sordida* Bkh. — Solrød Strand (Rye).  
*H. gemmea* Tr. — Slagelse Skov, enkelt (P. N.), Bromme, 9 Stkr. (C. N.).  
*H. abjecta* Hb. — Hvidovre Strand (C. N.), Hastrup (Winth.).  
*H. sublustris* Esp. — Fortunen (Wolff), Gl. Køgeskov (Winth.).  
*H. scolopacina* Esp. — Ryget Skov i Antal (C. N.), Svansbjerg (Winth.), Møen (E. P.).  
*H. unanimitis* Tr. — Valby (C. N.), Gl. Køgeskov (Winth.).  
*(Aporophyla) lutulenta* Bkh. med var. *liineburgensis* Frr. — Bornholm, Jylland).  
*Ammoconia cecimacula* F. — Kollemose ved Holte (Wolff).  
*Polia polymita* L. — Slagelse (P. N.), Møen (E. P.).  
*P. chi* L. — Ved Asserbo alm. paa Træstammer (F. W); et Ekspl. ved Borup (C. N.).  
*Hyppa rectilinea* Esp. — Esrom (Wolff), Ulvshale (E. P.).  
*Chloantha polyodon* Cl. — Larver i Antal i Ryget Skov (C. N.), Gandløse Øre (A. N.), Kollemose (Wolff), Møens Klint (E. P.).  
*Brotolonia meticulosa* L. — Møen (E. P.).  
*Hydroecia nictitans* Bkh. var. *paludis* Tutt. — 1 Hun, Ørholm (Engelh.), var *lucens* Frr., Lyngby Mose i Antal (Hoffm.).  
*Nonagria nexa* Hb. — Lyngby Mose (Rye).  
*N. dissoluta* Tr. var. *arundineti* Schm. — Valby (C. N.), Gentofte (Wolff).  
*Senta maritima* Tausch. — Hvidovre (C. N.), Kollemose (Wolff).  
*Meliana flammae* Curt. — Søndersø (Rye).  
*Tapinostola hellmanni* Ev. — Solrød Strand i Antal (C. N.).  
*T. fulva* Hb. — Kollemose (Wolff), Slagelse Skov, Knudskov (P. N.), Gundsømagle (E. P.).  
*Calamia lulosa* Hb. — Slagelse (P. N.).  
*Leucania impudens* Hb. — Kollemose, alm. (Wolff).  
*Grammesia trigrammica* Hfn. — Møen (Bille), i Antal ved Klinten (E. P.).  
*Caradrina taraxaci* Hb. — Solrød og Greve Strand (C. N.).  
*(C. exigua)* Hb. — Bornholm. — *C. ambigua* F. — Lolland.)  
*Amphipyra pyramidea* L. — Kollemose, Grønholt (Wolff), Møen flere Steder (E. P.).



*Teniocampa gothica* L. — Et Ekspl. af en Form med Ringmærket helt omgivet af sort Indfatning, Asserbo (Weis); et Stk. med Indfatningen adskilt i Pletter, Borup (C. N.).

*T. populeti* Fr. (*populi* Str.). — Holte (Wolff).

*T. opima* Hb. — Dyrehaven (Wolff).

*Calymnia pyralina* View. — En Række, Jægersborg og Gentofte (Wolff).

*C. trapezina* L. ab. *badiofasciata* Teich. — Et Stk. Jægersborg (Wolff).

*Cosmia paleacea* Esp. — Ryget Skov (C. N.); Asserbo (F. W.).

*Dyschorista suspecta* Hb. — Kollemose (Wolff), Ryget Skov (C. N.).

*Plastenis retusa* L. — Kollemose (Wolff), Valby, Ryget Skov (C. N.).

*P. subtusa* F. — Kollemose (Wolff), Ulvshale (E. P.).

*Orthosia helvola* L. (*rufina* Hb.). — Køge Aas (Forf.), Holte (A. N.), Søllerup (Winth.), Ulvshale (E. P.).

*O. pistacina* F. — Hastrup (Winth.), Møen, flere Steder (E. P.).

*O. nitida* F. — Holte, Grønholt (Wolff), Hastrup i Antal (Winth.), Ulvshale (E. P.).

(*O. ruticilla* Esp. — Lolland.)

*Xanthia citrigo* L. — Jægerspris (C. N.), Ulvshale (E. P.).

*X. fulvago* L. — Elmelunde (E. P.).

(*X. ocelleris* Bkh. ab. *carneago* View. — Lolland.)

*Orrhodia vaccinii* L. — Ulvshale i stort Antal (E. P.).

(*O. ligula* Esp. var. *subspadicea* Hb. — Lolland.)

*Xylina socia* Rott. — Hvidovre (C. N.).

*X. furcifera* Hfn. — Holte (Wolff), Køge (Sparre).

*Calocampa vetusta* Hb. — Møen, flere Steder (E. P., Forf.).

*C. solidaginis* Hb. — Gandløse Ore (E. P.), Ulvshale (N. Sj.).

*Cucullia argentea* Hfn. — Vallensbæk, Næstved, Borup (C. N.).

*Anarta cordigera* Thb. — I Antal Ryget Skov (Kjær, C. N., N. Sj.).

*Erastria uncula* Cl. — Ryget Skov (C. N.).

*Prothymia viridaria* Cl. — Et Ekspl. i Oreby Skov (N. Sj.).

*Emmelia trabealis* Scop. — To Stkr. ved Hvidovre Strand (C. N.).

*Plusia c-aureum* Knoch. — Munkeskov ved Haslev (Sparre).

*P. festucae* L. — Rudehegn, Kollemose (Wolff), Gundsømagle Mose i Antal (E. P.), Lyngby i Antal, Ryget Skov, Hvidovre (C. N.), Ousted (Winth.), Larver ved Ryegaard (N. Sj.).

*P. pulchrina* Hw. — Hellerup, Gribskov, Ruderhegn (Wolff), Tisvilde Dyrehaven (C. N.), Jægerspris Nordskov (A. N.).

*Catocala sponsa* L. — Kongsdal Have i Antal paa Sukkerlokning (Møll.), Klinteskoven 1 Stk. (E. P.).

*C. promissa* Esp. — Ryegaard (N. Sj.), Ulvshale (E. P.).

*Toxocampa pastinum* Tr. — Kollemose (Wolff), Ulvshale i Antal (E. P.).

*Laspeyria flexula* Schiff. — Spidsmosen ved Sandlynggaard (Møll.), Ulvshale (E. P.).

*Parascotia fuliginaria* L. — Hellerup (Wolff), Charlottenlund (C. W.).

*Zanclognatha tarsipennalis* Tr. — Ulvshale, Klinten (E. P.).

*Z. emortualis* Schiff. — Jungshoved (Forf.), Møens Klint (E. P.).

*Herminia cribrumalis* Hb. — Kollemose (Wolff).

*Bomolocha fontis* Thbg. — Tokkekøb, Rudehegn (Wolff), Kuskeskoven ved Vordingborg (Møll.).

*Hypena rostralis* L. — I Antal paa Lygter, København (C. N.).

\**Tholomiges turfosalis* Wck. — Et Eksp. i Lyngby (Rye).

*Cymatophora fluctuosa* Hb. — Rudehegn (Wolff), Holte (Rye).

*Polyplocia flavicornis* L. — Gribskov (N. Sj.), Ryget Skov (C. N.).

*P. ridens* F. — Dyrnæs ved Jægerspris (Wolff), Vejlø Skov ved Næstved, Larver i Antal (N. Sj.).

(Fortsættes).

## Jydsk naturvidenskabeligt Selskab

har til Formaal at virke for et arbejdende naturvidenskabeligt Institut og at støtte det naturhistoriske Museum i Aarhus.

Selskabet modtager med Glæde Indmeldelse af alle naturvidenskabeligt interesserede.

Kontingentet er 10 Kr. aarlig, og Indmeldelse sker ved Henvendelse til Lektor *Mathias Møller*, Pontoppidansg. 24<sup>b</sup>, Aarhus.

## Naturhistorisk Museum

i Aarhus

modtager med Tak alt hørende til dansk Fauna, særlig ikke helt almindeligt forekommende Arter; ogsaa Mosefund er meget velkomne. Henvendelse til Museets Leder, Lektor B. R. Møller, Nyborggade 6, Lærer J. R. Findal, Ingerslevs Boulevard 4, (Insekter) eller Lærer Sigfred Knudsen, Villa „Sven“, Chr. Winthersvej (Danske Fugle og Pattedyr).

**Udstopning af  
Fugle og Pattedyr  
bedst og billigst.**

Stort Lager af alle Slags zoologiske  
Præparater til Undervisningsbrug.

— *Forlang Tilbud.* —

Præparerede Insekter  
Insektnaale ◊ ◊ Tørveplader  
Spændetræ  
Ketscheringe ◊ Præparatglas  
*billigste Priser.*

Insekter sendes gerne til Udvalg.

**Konservator Johs. Larsen**

St. Torv 10<sup>2</sup>

AARHUS

Telf. 5944

**Naturaliesamlere!**

Ill. Priskurant Nr. 6, indeholdende Redskaber for  
**Entomologi, Botanik, Oologi og Ornithologi,**  
tilsendes paa Forlangende.

**Harald Børgesen,**

Frederiksberggade 28, København, Tlf. Central 689.



**En sjælden Fugl**

faar De udstoppet smukkeste og bedst i Skandinaviens  
største Præparationsforretning. Stort og fint Lager af  
saavel skindlagte som udstoppede Pattedyr og Fugle  
til videnskabelig Brug. — Leverandør til Skoler og  
Museer i Ind- og Udlandet. — Ill. Prisliste gratis!

**Konservator Hansen, Herning. Telf. 335.**

**Skoler og Samlere**

anbefales min Forretning.

— Grundlagt 1884. —

**Specialforretning. Udstopning og Salg af alle Arter  
Fugle og Pattedyr.**

Tilbud gives. Altid stort Lager. Prima anbefalinger.  
Eftersyn og Reparation af zoologiske Samlinger.

**Konservator Aaboe, Silkeborg.**

Telefon 297.

Vestergade 117.