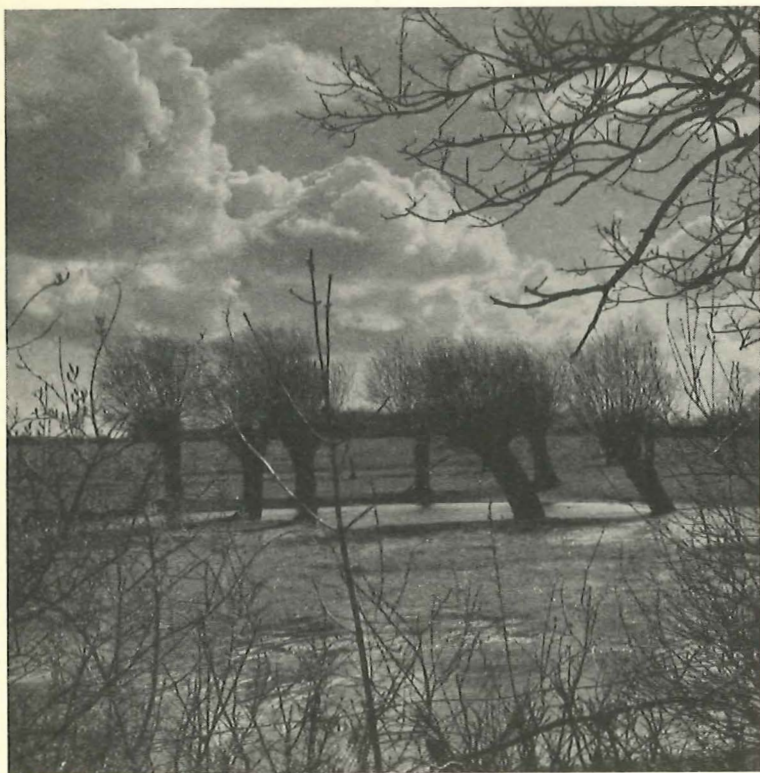


FLORA OG FAUNA

Udgivet af Naturhistorisk Forening for Jylland



Lollandsk landskab

*Tidsskriftet bringer originale artikler
om udforskningen af Danmarks plante- og dyreliv, mindre
meddelelser om biologiske emner samt anmeldelser
af naturhistorisk litteratur*

64. ÅRGANG · 2.-3. HÆFTE · JUNI 1958
ÅRHUS

FLORA OG FAUNA

udgivet af

NATURHISTORISK FORENING
FOR JYLLAND

med støtte af
undervisningsministeriet

Udkommer med 4 hæfter om året
(marts, juni, september, december)

Tidsskriftet er medlemsblad for:
Naturhistorisk Forening for Jylland
Naturhistorisk Forening for Sjælland
Naturhistorisk Forening for
Lolland-Falster
Naturhistorisk Forening for Fyn
Naturhistorisk Forening for Bornholm
Lepidopterologisk Forening

Indmeldelse i de pågældende foreninger kan ske til formændene.
Se 3. omslagsside.

Abonnement kan desuden tegnes i boghandelen eller ved henvendelse til redaktionen.

Abonnementspris: kr. 15 pr. årgang.

I kommission hos P. Haase & Søn, København.

Trykt i Clemenstrykkeriet, Århus.

Redaktør: *Edwin Nørgaard*.

Redaktionens adresse:
SKJÆRSØVEJ 5, RISSKOV.

Udsendt 16. 6. 1958.

Fra redaktionen:

Den 3. maj 1958 fejrede Naturhistorisk Forening for Lolland-Falster sit 50 års jubilæum. I den anledning er størsteparten af nærværende dobbelthæfte af »Flora og Fauna« forbeholdt artikler om Lolland-Falsters natur. Dette afsnit (s. 41-112) forelå på jubilæumsdagen som et festskrift med titlen: »Lolland-Falster rundt. — Skildringer af plante- og dyrelivet på vore sydligste øer«. På denne måde markerede foreningen sit jubilæum overfor offentligheden og viste samtidig noget af det arbejde af botanisk og zoologisk art, medlemmerne udfører i deres fritid. Tilskud fra en række lolland-falsterske institutioner muliggjorde udsendelsen af festskriftet.

✧

Her fra »Flora og Fauna«s redaktion skal der lyde de bedste lykønskninger til Naturhistorisk Forening for Lolland-Falster, der sine 50 år til trods endnu er så levende og virksom som nogensinde. Vi vil udtrykke håbet om fortsat fremgang for foreningen i dens arbejde med at undersøge »sydhavsørernes« særpægede natur.

E. N.

Bøger, der ønskes anmeldt i *Flora og Fauna*, og manuskripter til artikler, der ønskes optaget i bladet, sendes til redaktionen. En anvisning på manuskripters formelle udformning samt andre oplysninger af interesse for forfatterne findes på 3. omslagsside.

Annoncer kan, forsåvidt der er plads, optages på 3. og 4. omslagsside til en pris af 0,60 kr. pr. mm. Minimum 12,00 kr. pr. annonce pr. indrykning.

Naturhistorisk Forening for Lolland-Falster gennem 50 år.

Af *Rs. Dreyer.*

I begyndelsen af marts 1908 indeholdt dagbladene på Lolland-Falster følgende notits:

»Da der vistnok rundt i stiftet findes en del damer og herrer, der interesserer sig for den vilde planteverden, men som dog ikke dyrker denne interesse videre, har vi undertegnede tænkt os, at der måske var mulighed for at oprette en botanisk forening for Lolland-Falster og eventuelt Sydsjælland.

Det er vor tanke, at deltagerne skulle samles til ekskursioner for derigennem at opriske og udvide de botaniske kundskaber, ligesom der jo også ved sådanne ture fås et indgående kendskab til stiftets forskellige egne.

De, der kan ønske at være med til at danne en sådan forening, bedes meddele det til en af os undertegnede snarest, helst inden 15. marts.

L. Kring, A. K. Rasmussen, lærere i Nykøbing F., Ludvig Saunte, lærer, Maribo.«

Det var det første, som offentligheden hørte til Naturhistorisk Forening for Lolland-Falster, som den 3. maj 1958 har bestået i 50 år.

Foreningens første formand, nu afdøde lærer Ludvig Saunte, Maribo, fortæller om oprettelsen i foreningens første protokol, at han den 19. februar 1908 modtog en opfordring fra lærer L. Kring, Nykøbing F., om sammen med ham og realskolelærer A. K. Rasmussen (der af det yngre slægtled bedst kendes som overlærer A. K. Rendrup), at være med til at søge dannet en botanisk forening for stiftet. Den 23. februar mødtes de tre herrer i Maribo og drøftede spørgsmålet. De vedtog at udsende den opfordring, som er gengivet i indledningen, og formodningen om den tilstedeværende interesse viste sig at holde stik. I løbet af kort tid havde man indmeldt over 40 medlemmer. Den kendte entomolog, lærer L. Jørgensen, Strandby skole, stillede dog forslag om, at man i stedet for at danne en botanisk forening dannede en naturhistorisk forening, så man kunne få endnu flere med i arbejdet, og det syntes de tre stiftere var en udmærket ide.

Søndag den 3. maj 1908 samledes man ved jernbanestationen i Nykøbing F., og en rask fodtur bragte turens deltagere til skovfogedhuset i Hamborgskoven, hvor man holdt den stiftende generalforsamling i Naturhistorisk Forening for

Lolland-Falster. Til formand valgtes lærer Ludvig Saunte, Maribo, L. Kring, Nykøbing F., blev sekretær, og A. K. Rendrup valgtes til næstformand og kasserer. Adjunkt P. Andersen, Katedralskolen, Nykøbing F., som vil være kendt af en videre kreds for sine lærebøger i naturhistorie og geografi, blev revisor sammen med kontorist Kruse Jensen, Nakskov.

Da den stiftende generalforsamling var til side, begav de 21 deltagere sig under lærer Krings ledelse ud på foreningens første ekskursion. Det var et strålende vejr, og man fik et godt udbytte af turen, fortæller ekskursionsberetningen. Som det interessanteste fund noteres femradet ulvefod. Iøvrigt beså man en kæmpe-vedbend, som i brysthøjde målte 28 tommer i omkreds, og ved hejrekolonien, som dengang talte ca. 150 reder, holdt man frokostpause.

På et bestyrelsesmøde den 20. maj vedtog man at dele foreningens medlemmer i fire læsekredse, hvor man til cirkulation havde »Botanisk Tidsskrift«, »Flora og Fauna« og »Naturen«.

Det vil desværre føre for vidt at komme ind på alle de ca. 250 ekskursioner, som foreningen har foretaget gennem de 50 år. Men det skal her bemærkes, at mange ekskursionsberetninger er udformet med stor omhu, og navnlig floralisterne er udmærkede hjælpemidler for den, der vil foretage sammenligning mellem plantefloret før og nu på de lokaliteter, som foreningen gennem årene har besøgt. Fra de første år indeholder ekskursionsberetningerne også navne på deltagerne, så man kan følge, hvor flittigt de forskellige medlemmer har deltaget i foreningens arrangementer.

På generalforsamlingen i 1911, som holdtes i Maltrup Vænge, foreslog entomologen, lærer Laurids Jørgensen, Strandby skole, at der blev udgivet en fortegnelse over de medlemmer, som havde særlige specialer, så andre medlemmer altid vidste, hvor de kunne søge råd og vejledning om de naturhistoriske spørgsmål, som de ønskede oplyst. Denne meddelelse forelå trykt i maj 1912 og omfattede 15 lokale navne, foruden enkelte specialister udenfor stiftet.

Da cirkulationen af tidsskrifter i de før omtalte læsekredse frembød en del vanskeligheder, vedtog man i 1912, at »Flora og Fauna« skulle være foreningens medlemsblad. Samtidig forhøjedes kontingentet fra 2 til 3 kr. og senere til 4 kr. De tre bestyrelsesmedlemmer, som valgtes på den stiftende generalforsamling, genvalgtes indtil 1919, da lærer Ludvig Saunte ønskede at fratræde som formand. I hans sted valgtes L. Kring som formand, og lærerinde, frk. Ohlsson, Rødby, valgtes til sekretær. På et tidspunkt inden 1917, som ikke er oplyst i protokollerne, havde entomologerne også fået en repræsentant i bestyrelsen.



Lærer Ludvig Saunte, foreningens første formand fra 1908-1919.



Overlærer A. K. Rendrup, foreningens kasserer fra 1908-1945.

Det var først maskinassistent N. Petersen, Saxejøbing, som i 1917 afløstes af lærer H. P. S. Sønderup, Maribo.

I 1912 udgav foreningen trykt som manuskript et lille skrift, stud. mag. P. Jespersen havde udarbejdet om nøddekrige-besøget på Lolland-Falster i efteråret 1911.

I 1920 modtog foreningen afdøde provst H. P. G. Kochs herbarium som gave fra provstens to sønner, dyrlæge L. M. Koch, Saxejøbing, der var et af foreningens trofaste medlemmer, og pastor E. Koch, Odense. Foreningen sørgede for et større skab til herbariet, som først havde sin plads på Østre skole, derefter i »Falsters Minder« og nu på Centralbiblioteket i Nykøbing F.

På generalforsamlingen i 1921, der afholdtes i Systofte skov den 8. maj, blev det vedtaget, at »Flora og Fauna« ikke mere skulle være obligatorisk medlemsblad, men det stod enhver frit, om han ville abonnere eller ikke. På generalforsamlingen i 1922 nyvalgte til bestyrelsen bogholder Enevoldsen, Nykøbing F., i stedet for frk. Ohlsson, Rødby, der var bortrejst. I 1923 vedtog man at nedsætte kontingentet fra 4 kr. til 3 kr., da medlemmerne, som ønskede at holde »Flora og Fauna«, nu måtte betale dette abonnement ekstra. Videre vedtog man på dette års generalforsamling at indsamle materiale til belysning af padders og slan-gers udbredelse på Lolland-Falster. Næste år foretog man for-

øvrigt på foranledning af lærer Jarlund, Kalundborg, og ved dagbladens hjælp en undersøgelse af overvintrende stæres forekomst. Der indkom ca. 25 skriftlige og en del mundtlige besvarelser til belysning af spørgsmålet.

På generalforsamlingen i 1924 nyvalgte til bestyrelsen frk. Nielsen, Saxkjøbing, i stedet for lærer Sønderup, Maribo. Lærer F. H. Møller valgtes til bibliotekar for det lille bibliotek, som foreningen gennem årene havde samlet. Bøgerne havde deres plads i det gamle skab fra provst Kochs herbarium, og det stod på Østre skole. Hovedbestanddelen af biblioteket blev senere overført til Centralbiblioteket, hvor det indgik i den almindelige bogbestand.

På generalforsamlingen i 1925 indledte bibliotekar Knud Hansen forøvrigt en forhandling om tilskud fra foreningen til biblioteket mod at dette udvidede bogbestanden af naturhistorisk litteratur. Tilskudstanken blev dog aldrig gennemført. På samme generalforsamling, blev dyrlæge L. M. Koch, tidligere Saxkjøbing, men dengang bosiddende i Odense, udnævnt til æresmedlem. Det blev videre vedtaget at søge gennemført ved hver ekskursion at holde en lille udstilling af sjældnere plantearter, som måtte være fundet. For de nærmest følgende år er ikke noteret særlige begivenheder.

Ved generalforsamlingen i 1931 indvalgtes bager Robert Hansen, Nykøbing, i bestyrelsen i stedet for bogholder Enevoldsen, der var bortrejst. Ved generalforsamlingen i 1932, der holdtes på byskolen i Nykøbing den 28. februar, demonstrerede bager Robert Hansen en præserveringsvædske, han havde opfundet til opbevaring af svampe. Den kom dog ikke til at svare til de stillede forventninger. Det blev på denne generalforsamling vedtaget, at der til hver ekskursion skulle være en leder med mødepligt. Såfremt turen ikke gennemførtes, ville lederen få sine udgifter godtgjort af foreningen.

I 1933 var man nået til 25 års jubilæet, og det blev fejret allerede ved generalforsamlingen, som holdtes i Maribo den 21. februar. Der var 40 deltagere i festen, hvor de tre stiftere, som alle var til stede, fik overrakt smukke gaver, og der blev selvfølgelig holdt mange taler og sunget en del til dagen forfattede sange. Den 26. og 27. august samme år foretog foreningen en vellykket to dages tur til Nordsjælland med overnatning i Hillerød og besøg bl. a. ved Arresø og i Liseleje.

På generalforsamlingen i 1934 udtrådte frk. E. Nielsen, Saxkjøbing, efter eget ønske af bestyrelsen, og det vedtoges for fremtiden kun at lade denne bestå af tre medlemmer. Da man holdt generalforsamling i 1935, mødte bager Robert Hansen med planer til opførelse af et blokhus i Hamborgskoven. Det var meningen, at huset skulle kunne benyttes af naturhistorikere både



Inspektør G. Dybkjær, formand; medlem af bestyrelsen siden 1944.



Farmaceut E. Pyndt, foreningens kasserer; medlem af bestyrelsen siden 1952.

fra foreningen og fra andre foreninger af lignende art. Sagen blev udsat, og huset blev aldrig bygget. Det blev forøvrigt et meget virksomt år, hvor der gennemførtes hele 7 ekskursioner.

I 1936 indledte man året med en stor udstilling på Centralbiblioteket i påskedagene. Der var udstillet omkring 400 udstoppede fugle fordelt på ca. 150 arter, og der var lige ved 900 besøgende.

Sommeren 1937 bød forøvrigt på en stor oplevelse. Den 5. og 6. juni havde man besøg af 24 professorer, lærere og studenter fra universitetet i Rostock. Lederne var professorerne P. Schultze, von Guttenberg og Bauch. Den 5. juni var der udflugt til Tromnæs og Pomlenakke, og man aflagde besøg hos Alf Hansen i Stampen ved Stubbekøbing og beså hans sneglesamling. Den næste dag var der udflugt til Møens Klint, og efter hjemkomsten var der afslutning på Guldborgsund-pavillonen. Tyskerne indbød foreningen til et genbesøg i Rostock i 1938, men på grund af manglende tilslutning måtte denne tur aflyses.

Den 17. og 18. juni 1939 holdt man en to-dages ekskursion til Kalundborg-egnen og Refsnæs, og det blev en meget vellykket tur. Ved generalforsamlingen i 1940 stillede L. Kring forslag om, at F. H. Møller skulle afløse ham som formand. Møller ville dog ikke modtage valg til formandsposten, men gik ind på at overtage et almindeligt bestyrelsesmandat, mens Kring fortsatte som formand. Den 9. juni holdt man natekskursion til Fuglsang stor-



Vægter Lindhard Hansen,
næstformand; medlem af be-
styrelsen siden 1944.



Trafikkontrollør H. A. Peter-
sen, medlem af bestyrelsen
siden 1945.

skov under ledelse af skovfoged Albrechtsen. Disse natekskursioner er nu en fast institution og formår sammen med svampeekskursionerne at samle usædvanlig mange deltagere.

På generalforsamlingen på byskolen i Nykøbing den 21. marts 1942 kunne formanden, L. Kring, oplyse, at 1941 havde været foreningens hidtil bedste, og man havde nu 80 medlemmer. Den opgangslinie, som indledtes for foreningen under krigen, fortsattes også efter denne, og foreningens medlemstal har stadig været stigende, selv om der i de sidste år har været en lille dalen i antallet af de medlemmer, som aktivt støtter foreningens arbejde ved deltagelse i dens ekskursioner.

Ved generalforsamlingen i 1944 vedtoges lovene i revideret stand. F. H. Møller ønskede ikke at modtage genvalg til bestyrelsen. I hans sted valgtes inspektør Gunnar Dybkjær, Nykøbing, og vægter Lindhard Hansen, Krenkerup, således at bestyrelsen kom op på fem medlemmer, som de reviderede love krævede det. Til æresmedlemmer udnævntes flhv. lærer H. P. S. Sønderup, som på det tidspunkt var bosat i Lemvig, og lærer Ludvig Saunte, Maribo.

Generalforsamlingen i befrielsesåret 1945 holdtes i Rykkerup skov den 27. maj. Da både formand og kasserer havde meldt forfald, blev generalforsamlingen ledet af inspektør Gunnar Dybkjær. Overlærer Rendrup havde ikke ønsket genvalg, og i hans sted nyvalgtes til bestyrelsen overassistent H. A. Petersen, Maribo.



Redaktør Rs. Dreyer, medlem
af bestyrelsen 1953-1958.



Smedemester H. Petersen, i
bestyrelsen fra 1958.

I 1946 holdt man for første gang en vinterekskursion. Den blev ledet af Lindhard Hansen, som var på hjemmebane, idet turen gik til skovene ved Krenkerup.

Efter at have virket som formand i 28 år trak L. Kring sig på generalforsamlingen i 1947 tilbage fra denne post, hvor han afløstes af kassereren, inspektør Gunnar Dybkjær, mens lærer A. Folmann nyvalgtes til bestyrelsen. L. Kring stillede forslag om, at man foretog en meget grundig special-undersøgelse af et begrænset areal, og Saxkjøbing byråd stillede Holmeskoven ved Saxkjøbing til rådighed for en sådan undersøgelse. Desværre viste den nære beliggenhed ved byen sig uheldig for flere af undersøgelserne, og disse blev efter nogle års forløb indstillet.

I de sidste år havde der som regel været foredrag eller filmfremvisning ved den årlige generalforsamling, men i vinterhalvåret 1947-48 udvidede man på forslag af fru Agnes Hansen dette arbejde, således at der nu holdes to til tre vinterforedrag foruden foredraget ved generalforsamlingen, og i vinteren 1957-58 er dette arbejde yderligere udvidet med en studiekreds i botanik.

På generalforsamlingen i 1948 udnævntes skoleinspektør A. K. Rendrup, viceskoleinspektør L. Kring og købmand Haugaard Jørgensen til foreningens æresmedlemmer. Forøvrigt blev 40 års jubilæet fejret ved en ekskursion til Høvængeskoven den 2. maj med godt 30 deltagere. Der var afslutning i Vester Ulslev forsamlingshus med kaffebord, jubilæumstaler og sange.

I 1951 oplevede foreningen den hidtil største tilslutning til en tur, idet der var ca. 75 deltagere i en tur til Vejrhø i Smålandshavet. Skipper Mejer Jensen, Femø, sejlede de mange mennesker i sin paketbåd fra Nykøbing havn til den lille ø, hvor man fik en dejlig dag i den frodige natur og blev gæstfrit beværtet på to af øens gårde. I 1952 nyvalgtes til bestyrelsen farmaceut Erik Pyndt, Nykøbing F., i stedet for Chr. Rasmussen, Nykøbing F., der ikke ønskede genvalg. I 1953 indvalgte Rs. Dreyer, Nykøbing F., i bestyrelsen i stedet for lærer Folmann, Nykøbing F., som ikke ønskede genvalg, og bestyrelsen havde da fået den sammensætning, som den fortsat har, mens dette skrives. Ved foreningens svampetur til Vemmetofteskovene den 21. september 1952 lod Statsradiofonien optage en udsendelse fra turen, der selvfølgelig blev ledet af F. H. Møller. I 1954 blev kontingentet forhøjet fra 3 kr. til 5 kr., og samtidig begyndte man med små lørdagsture både for ornitologer og botanikere. Disse ture vandt god tilslutning og er blevet fortsat. I 1957 udnævntes F. H. Møller til æresmedlem.

For at fuldstændiggøre denne udredning af foreningens historie, vil jeg kort nævne nogle af de mænd, som har gjort en betydelig naturhistorisk forskningsindsats hernede i den tid, foreningen har bestået. Jeg tager disciplinerne i alfabetisk orden:

Botanik: L. Kring, Nykøbing F., overlærer Ingerslev, Nykøbing F., lærer L. Saunte, Maribo (død), læge Jonas Olsen, Nykøbing F. (død), lærer S. M. Rasmussen, tidligere Stubbekøbing, nu Roskilde, lærer Larsen, tidligere Hillested, nu Ringsted, og Rs. Dreyer, Nykøbing F.

Entomologi: Lærer Laurids Jørgensen, Strandby (død), lærer H. P. S. Sønderup, Maribo (død), lærer J. P. Kryger, Thoreby (død), og som eneste nuværende aktive entomolog i foreningen, farmaceut Erik Pyndt, Sundby L.

Malakologi (Sneglelære): Alf Hansen, Stubbekøbing (død), bager Robert Hansen, Nykøbing F., og apoteker H. E. Pyndt, Nykøbing F. (død).

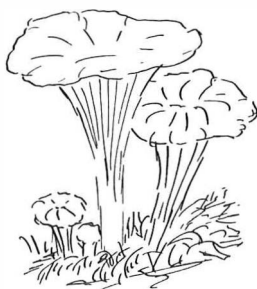
Mykologerne bliver af deres førstemand, F. H. Møller, nævnt i en anden artikel, men lad mig her fremhæve, at F. H. Møller er en alsidig naturhistoriker, som også har arbejdet med undersøgelser af padder, krybdyr, slanger, flagermus og mus, for pattedyrenes vedkommende i samarbejde med vægter Lindhard Hansen, Krenkerup.

Ornithologi: Vægter Lindhard Hansen, Krenkerup, frisør-mester Sv. Johansen, Saxejøbing, konservator H. Lunddahl, Nykøbing F., læge Osw. Brinck, Nakskov, og tandlæge Kærsgaard Hansen, Maribo.

Hvad jeg ikke har skildret i det foregående er den forventnings glæde, som fylder een før en ekskursions start om morgenen, den dybe glæde, man føler ved at færdes i naturen, den muntre stemning som hersker, når frokostpakkerne er kommet frem, og det uforlignelige kammeratskab man finder i medlemmernes kreds.

Naturhistorisk Forening for Lolland-Falster har altid lagt vægt på at alle – også de, der uden specielle forudsætninger blot ønskede at finde glæden ved at færdes i naturen – skulle befinde sig godt i foreningen, og det kan nævnes, at nogle af de mest trofaste til at møde op ved foreningens arrangementer netop er nogle få gamle medlemmer, som ikke dyrker noget speciale, men blot nyder den glæde, som naturen skænker sine elskere.

Foreningen står nu ved 50 års jubilæet med sine ca. 180 medlemmer som en frisk og levedygtig forening, men den står også på mange måder i et tidehvert. Interessen er ved at skifte fra botanikken til ornithologien, og vi må beklage, at vi ikke har ret mange entomologer i vor midte. Men vi er sikre på, at nye kræfter er parat til at løse af, hvor gamle falder fra, og at foreningen stadig vil holde idealerne højt og bevare den standard, som har givet den et godt ry ude i landet.



Lærer Kring og Naturhistorisk Forening for Lolland-Falster gennem 50 år.

Af *G. Dybkjær*
(Stubbekøbingvej 47, Nykøbing F.).

Den 3. maj 1908 samledes nogle unge lærere m. fl. i »Hamborghuset« ved Guldborgsund på Lollandssiden lidt nord for Nykøbing F. for der i de mest naturskønne omgivelser at starte »Naturhistorisk Forening for Lolland-Falster«. Foreningen blev den første af sin art her i landet, og den kom senere til at danne forbillede for lignende foreninger andre steder i Danmark. Den samme dag — den 3. maj 1908 — holdt foreningen sin første ekskursion i Hamborgskoven under ledelse af lærer L. Kring. Det var til det sidste lærer Krings største ønske, at han skulle opnå at lede en ekskursion for foreningen den 3. maj 1958. Det nåede han ikke, han døde den 25. februar 1958.

Når man læser i de gamle beretninger om tiden forud for den konstituerende generalforsamling, bliver man klar over, at det var lærerne L. Kring og A. K. Rasmussen (senere Rendrup), begge Nykøbing F., og lærer Ludvig Saunte, Maribo, der opfordrede til at danne en forening om naturhistoriske interesser. Vi, der har kendt de tre herrer gennem nogen tid, er efterhånden blevet klar over, at det var lærer L. Kring, der var fader til ideen med foreningen. Og det blev også ham, der gennem sin store interesse for foreningen og sin store kærlighed til naturen fik den største betydning for foreningens trivsel. Kring var med i den første bestyrelse som sekretær. En tillidspost han beklædte i 11 år. Da jeg engang spurgte ham, hvorfor han ikke blev dens første formand, svarede han: »Det var jo ikke nødvendigt, der skulle også nogen til at gøre arbejdet«. Da foreningen i 1919 kom ind i en periode, hvor interessen var faldende, trådte han imidlertid til som formand. Han beklædte denne tillidspost til 1947 — 28 år. Næste år — da foreningen holdt 40-års jubilæum — udnævntes lærer Kring fortjent til æresmedlem af foreningen. Det er ikke for meget at sige, at der skal ledes længe efter et tilfælde som dette: et medlems uhyre store, uselviske arbejde for en forening gennem 39 år. Alle medlemmer skylder ham den største tak herfor!

Lærer Krings hele indstilling til naturen blev afgørende for foreningens formål: »At udbrede kendskab til naturen — særlig gennem ekskursioner«. Talrige er de ekskursioner, lærer Kring har ledet på så fin en måde, at det næppe kan gøres bedre. Kring blev aldrig træt af at svare andre i botanikken knapt så velbevandrede medlemmer. Ved sin ro, sit redebonne væsen og sin store viden om såvel planter som deres voksesteder har Kring altid



Viceskoleinspektør L. Kring, f. 3. 3. 1880 - d. 25. 2. 1958.
(H. A. Petersen fot.)

kunnet skabe interessante ekskursioner, hvor alle fik udbytte af turen, hvis interessen for emnerne var til stede. Kring skånede aldrig sig selv på disse mange ture. Målbevidst, men alligevel altid søgende efter andet interessant på vejen, vidste han at lede os hen til det sted, hvor de største sjældenheder voksede.

Gennem sin store interesse for den vilde flora og sin kærlighed til naturen var det en selvfølge for Kring, at han deltog i det topografisk botaniske arbejde. Kring var altid glad, når han fik noget at notere, han var begejstret, når der var flere sjældenheder at berette om. Det bliver svært for andre at tage det topografiske arbejde op efter ham.



L. Kring på sin sidste tur som leder af en botanisk ekskursion. — Ulvshale på Møn 23. 6. 1957. (Henning Petersen fot.)

Det var alle dage en stor oplevelse at færdes sammen med lærer Kring ude i naturen, hvadenten det var på de store eller små ekskursioner. Naturligvis var det bedst at være sammen med Kring på »småturene«. Da kunne man ikke undgå at nyde godt af hans store viden, og man kunne mærke hans umiddelbare glæde ved at kunne få lov til at færdes i d e t f r i e. Et lille eksempel: engang i 1956 var vi, hele familien, taget ud på nøddetur med Kring. Da vi kom ind i skoven til nødde-

buskene, var disse bugnende fulde af nødder. Kring slog hænderne sammen og sagde: »Nu har jeg aldrig i mine levedage kendt magen«. En lille pige på to år, der var med på nøddetur for første gang — det blev Krings sidste — slog også sine små hænder sammen, så op på Kring og sagde: »Det har jeg sandelig heller ikke!« Det er ikke muligt at sige, hvis glæde der var størst — Krings eller den lille piges. Kring tog den lille pige på armen, og det var tydeligt, at deres glæde var lige umiddelbar — sådan var Kring lige til det sidste — han kunne altid finde noget at glædes over og smitte andre med sin glæde. Samme år — Kring var den gang 76 år — kom vi engang hjem fra en heldagstur, der havde været lang og — syntes vi andre — lidt anstrengende. Da vi havde sagt farvel til Kring, dansede han hopsa hen ad fortovet til sin gadedør.

Foreningens mange medlemmer skylder lærer Kring tak for det store, uselviske arbejde, han gjorde for foreningen. Han var med til at starte den rigtigt; han vidste — som ovenfor antydet — at træde til som formand, da det i 1919 kneb med interessen. Gennem sin store kærlighed til sine medmennesker og til naturen har han forstået at lade sin glæde og interesse gå videre til alle de mange mennesker, der gennem de 50 år har været medlemmer af foreningen. Det er svært — for ikke at sige umuligt — at sige en mand, der gennem så lang tid har glædet så mange, tak på rette måde. Måtte vi, der nu skal føre foreningen videre, kunne gøre dette i den gamle ånd, sådan at Kring savnes mindst muligt! Det vil være den måde, han selv ville synes bedst om.

»ÆRET VÆRE HANS MINDE!«

Lidt om Lolland-Falsters natur.

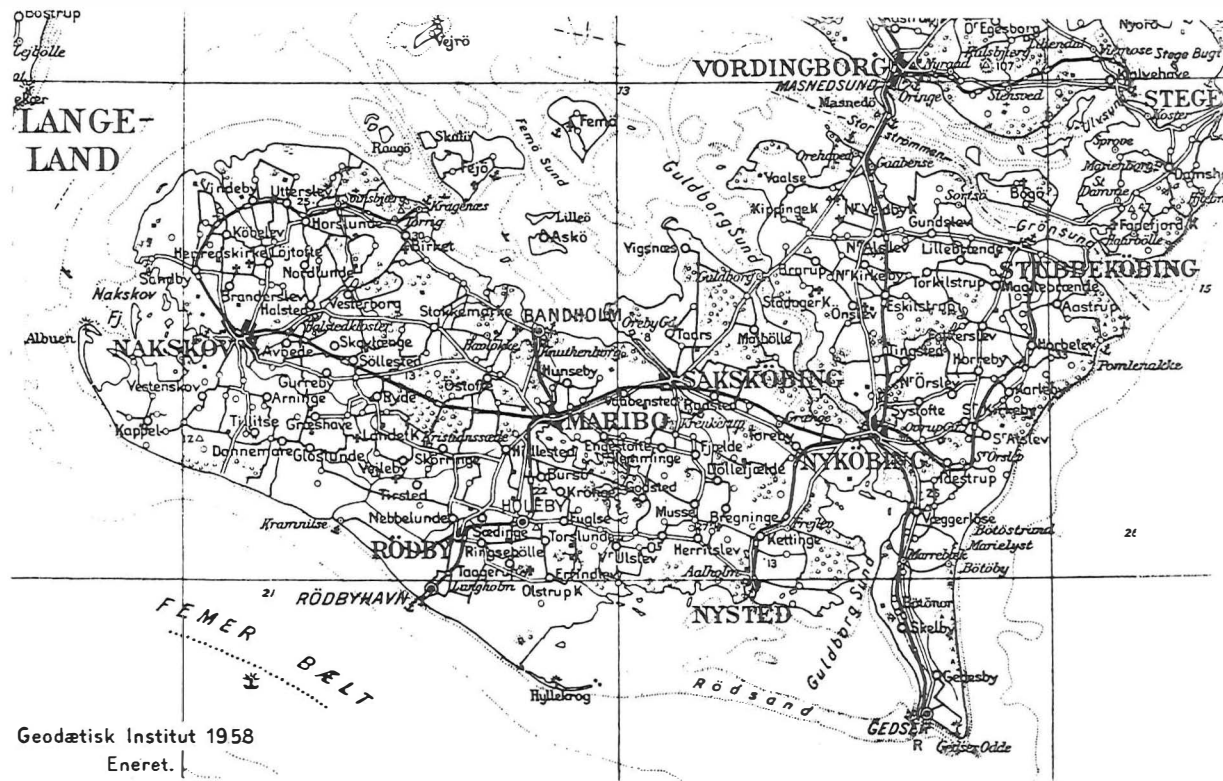
Af G. Dybkjær

(Stubbekøbingvej 47, Nykøbing F.).

Lolland-Falsters natur er præget af det øklima, der for det meste er fremherskende på »sydhavsøerne«. Om efteråret varer det forholdsvis længe, inden nattefrosten viser, at vinteren er på vej. Har der ikke været hård vinter, så Østersøen blev islagt over alt, varer det ej heller så længe om foråret, inden nattefrosten forsvinder. Dette lidt mildere klima, end den øvrige del af landet har — i gennemsnit er temperaturen ca. 2° højere her end i det øvrige land hele året igennem — er med til at sætte sit præg på flora og fauna på Lolland-Falster. Jeg skal dog ikke i denne lille artikel komme nærmere ind på de egentlige forskelligheder, men nøjes med at nævne, at vi har eksempler på i floraen, at nordligere arter kan findes i andre landsdele, men ikke her, ligesom der også er eksempler på det modsatte. Det samme gælder for fugle og sommerfugle.

Går man øerne rundt langs kysterne, er det i særdeleshed digerne, der beskytter det lave land mod oversvømmelser, der præger turen mod øst og syd, hvor man næsten overalt træffer strømskæringskyster. Mod nord og gennem Guldborgsund er det derimod tilgroningskysterne, der er de fremherskende. Mod vest er det Nakskov fjord, vi naturelskere tænker på, og da i ganske særlig grad Nakskov Inderfjord, der som reservat altid er interessant at besøge. (Det kan her i parentes bemærkes, at det altid glæder foreningens medlemmer, når såvel bybefolkning som landboere viser naturen så megen interesse, at man vil gøre noget for at bevare og frede det eksisterende og dermed også skabe mulighed for, at nye ting — jeg tænker på Rødhovedet and — kan vinde indpas og trives!)

Begynder man turen i Østersøskovene ved Hæsnæs, møder man langs hele kyststrækningen ud mod stranden en udpræget mordannelse, der giver mulighed for, at planter, man ellers ikke træffer almindeligt på Lolland-Falster, kan trives. Selvom det er vinden og vindsliddet, der er medvirkende til mordannelsen, må kysten dog betegnes som venlig med skov helt ud til skrænten. Ved Sdr. Alslev hører skoven op, og lige syd for Ulslev ved Elkenøre møder man de første havdiger og dermed noget, der præger vor landsdels natur overordentlig meget. Rent klimamæssigt er der tale om ret stor forskel mellem klimaet ud mod havet og klimaet bag diget mod land. På forlandet mellem diget og Østersøen træffer man store bevoksninger af Bjergrørhvene (*Calamagrostis epigéios*), der danner krydsninger med Hjelme (*Ammophila arenaria*) i så høj en grad, at krydsningerne har fået nav-



Kort over Lolland-Falster med omliggende øer.



Kyst ved Pomlenakke på Falsters østside.

net: »Østersøhjælme«. Også Filtet hestehov – *Petasites spurius* – er det almindeligt at træffe langs hele Østkysten. Yderst mod stranden, hvor forlandet går over i klitter, findes meget ofte Grå sandskæg (*Corynéphorus canéscens*).

Sydspidsen af Falster ligger relativt højt – ca. 10 m over daglig vande – Det blæser altid her – man siger ca. 360 dage om året – og klimaet bliver da også koldt og blæsende. Ved Gedser præger trafik og kultur kysten så meget, at det eneste, der kan interessere os, er eventuelle indslæbte planter. Der går forår og efterår et meget stærkt fugletræk over Sydfalster.

Vi sætter over til Lolland, hvor Guldborgsund og Østersøen lempeligt glider over i hinanden, idet kyststrækningen her forbi Nysted (der ligesom Nakskov har gjort Nysted Nor til reservat for søens fugle) til Errindlev ligger beskyttet af den store sandrevle, som hele Rødsandområdet jo i virkeligheden er. Ved Ny-

sted finder man Læge-stokrose (*Althæa officinalis*). Ved Brundragene begynder det egentlige lollandske havdige, der med sine mere end 50 km når helt til Nakskov. Af strækningen kender foreningen bedst den østlige del ved Hyllekrog fyr og mellem Rødbyhavn og Kramnitze pumpestation. Også her kan man træffe den nævnte Filtet hestehov, Sandskæg og enkelte steder Bjergrørhvenen og Hjælmen, følgelig ses også Østersøhjælmen, men forekomsten her er dog ikke så almindelig som på Falster. Vi finder mange eksemplarer af Klæbrig limurt (*Siléne viscosa*) og mærkeligt nok på steder ret store samfund af Blåtoppet koføde (*Melampyrum nemorósum*). Klimaet på sydkysten er barskt og minder meget om vestkystens klima.

Hele kyststrækningen mod nord er som før nævnt tilgroningskyster i overvejende grad. Der er vanskeligt at færdes, fordi strandengene alle steder er hegnet med pigtråd på tværs af kystretningen. Når foreningen har haft ekskursioner til disse områder, er det som oftest endt med, at deltagerne er trukket så langt fra stranden, at hegnene er blevet undgået. Et helt kapitel for sig fortjente »småøerne«. De er ofte besøgt og grundigt efterset overallt, men det vil føre for vidt at komme ind på enkeltheder herom. Nævnes skal det dog, at »Rågø Sand« vest for Rågø Kalv gennem flere år har været under observation (herom har L. Kring skrevet i Flora og Fauna). Vinteren 1955/56 var imidlertid med sit højvande og isgang så hård ved Rågø Sand, at store dele forsvandt. Vi kan ikke komme forbi Bandholm, uden at vi bemærker **K n u t h e n b o r g P a r k**, der i sin enestående skønhed og fyldt med mange sjældne træer er en naturpark med international berømmelse. **N a t u r h i s t o r i s k F o r e n i n g** har tit gæstet parken, og det er et af de steder, vi vender tilbage til gang på gang. (Da parken er omtalt andet steds i en speciel artikel, skal den blot nævnes her.)

På »Fladet« ved Oreby gods træffer vi atter et fuglereservat, der er meget benyttet som mål for de tidlige forårsekskursioner. Sammen med spadsereturen fra Orebygård rundt om Skovnakken og Rodsnæs har vi ofte på denne lokalitet haft glimrende botaniske, ornitologiske og zoologiske ekskursioner. Terrænet er tilstrækkelig åbent — ubeboet om man vil — til, at de store rov-fugle — Havørn og Kongeørn — kan træffes på disse lokaliteter om vinteren.

Falsters nordkyst er som Lollands tilgroningskyst. På småøerne kan der undertiden iagttages sælhunde.

Inde i landet lægger man straks mærke til, at det er et fladt land med kun meget ringe højde over daglig vande. Nordfalster har ligesom lånt lidt fra Sydsjælland, man træffer her det mest kuperede terræn med en anelse af de store, bløde linjer i land-



Lollandsk bøgeskov i løvspring.

skabet som på den anden side af Storstrømmen. Vi finder ved Nr. Taastrup i en sandgrav den meget sjældne Liden padderokke (*Equisetum variegatum*).

Lolland er meget fladt, og det er ikke ret mange steder, der er tale om bakker. Tidligere var der mange levende hegn mellem landbrugsejendommene, og på de større ejendomme – herregårdene – var der hegn mellem de forskellige marker. Mest almindelige var pilehegnene og i de egne, hvor der var mange sten, kønne stendiger. De levende hegn forsvinder mere og mere. Den dag er sikkert ikke fjern, da det er en sjældenhed at se et sådant gammelt pilehegn med småbuske, langt græs og andet ukrudt uberørt som for 50 år siden. Med hegnenes forsvinden ændres klimaet umærkeligt. Levende hegn giver læ, som igen er med til

at give en højere temperatur i såvel luften som jorden. Betydningen heraf hører hjemme i et fagblad; men det kan ikke forbigås her, at vi naturelskere er meget kede af at se de dekorative hegn helt forsvinde vigende pladsen for en skelpæl i hver ende af agrene. Fjernelsen af de levende hegn har som nævnt forandret klimaet, og landskabet er ændret fra at være mildt og venligt med mange, lune kroge til at blive åbent og forblæst. Hvor jorden er mild — ja endog på ret gode jorder — ser man ofte i forsommeren sand- eller jordfygning, der meget let kunne være hindret eller meget neddæmpet med gode hegn.

Det flade land, som i tidernes morgen har givet meget dårlige afvandingsforhold, har uden al tvivl været medvirkende til, at der på god jordbund findes store skovstrækninger. Man har ikke kunnet få afledt nedbøren så hurtigt, at stagnerende skadelig vand i jordbunden har kunnet undgås. Derfor har jorden været uegnet til landbrug. Endnu bærer mange af Lolland-Falsters skove præg heraf — det er »blandede« løvskove med en under-skov, der er karakteristisk for den våde bund. De er, om jeg så må sige, naturlige skove uden megen indgriben af menneskehånd, men også her lægger man mærke til, at der sker forandringer. Skovene skal også nu om stunder drives med økonomi for øje. Der grøftes ud og afvandes lidt efter lidt, der kultiveres, og mange steder plantes der nu nåletræer, som ved deres hurtige vækst giver skovejerne bedre økonomi end den løvskov, der før var fremherskende.

Naturhistorisk Forening har gennem tiderne haft mange glimrende ekskursioner i skovene, og vi havde egentlig ikke noget imod de gamle løvskove med de store ege ragende op over underskoven med den rige afveksling i buske og blomsterplanter. Det er forståeligt, at der må ske forandring, men derfor må det alligevel være tilladt at sukke over forandringen. Skovene vil dog altid være interessante at færdes i, og det skal være sagt med det samme, at foreningen altid har mødt den største velvilje og gæstfrihed, når vi har gæstet disse.

Roden Skov står for mig som — lad mig sige det lidt forsigtigt — en af de interessanteste skove i naturhistorisk henseende her på Lolland-Falster. Der er — som omtalt af E. Pyndt andet steds — taget mange sjældne sommerfugle, der findes Forskelligbladet tidsel (*Cirsium heterophyllum*), og mon det ikke er den lokalitet, hvor der findes flest Guldpiroler. Om vinteren er der Havørne, som tit slår til de store flokke af Blishøns, der holder til i Guldborgsund ud for skoven. Det er et storslået syn at se de tusindvis af fugle piske vandet til skum forsøgende på at dække sig for fjenden.



Stynede pile.

Af moser har vi kun ganske få højmoser. Af disse er Horreby Lyng den største og mest interessante, men også Virket Lyng byder os velkommen med sit tætte buskads og mange tørvegrave. I krattet gemte sig langt inde en Berberis-busk – *B. vulgáris* – måske er den der endnu, hvis den har overlevet efterstræbelserne for få år siden p. gr. a. dens værtsskifte med Hvedens sortrust. Den største mose, der findes på Lolland-Falster, er Flintinge, Grænge og Radsted moser. Denne mosestrækning går lige fra Guldborgsund til Saxkøbing fjord – muligvis tidligere et sund mellem de to farvande. Under den sidste verdenskrig fra 1939-45 blev der i denne mose skåret en masse tørv. Heldigvis havde jeg nær sagt. Thi denne brug af moserne har givet disse en tiltrængt fornyelse, der har gjort dem interessante at færdes i, og eventuelle afvandingsplaner har fået en kærkommen udsættelse. I mosen findes en koloni af den lille moseterne samt mange ænder.

Maribo sø – eller søerne ved Maribo – er dejlige perler i naturhistorisk henseende. Foreningen har regelmæssigt hvert andet år sin årlige natekskursion hertil. Det er det mest fuglerige sted på sydhavsøerne, også floraen er interessant. Desværre har foreningen ingen specialist i ferskvandsbiologi. (Sikkert et interessant emne for en maribonit at dyrke.)

De store kunstigt afvandede arealer Bøtø nor, Vålse vig, Rødby fjord og Onsevig m. m. fl. sætter sammen med de tilstødende arealer sit karakteristiske præg på landskabet øerne rundt. Der kunne skrives mangt og meget om disse lave arealer, der hver for sig er særprægede lokaliteter. For dem alle gælder det, at klimaet takket være den lave beliggenhed som oftest nær stranden bliver mere råt og barskt end i den øvrige landsdel. Det skorter næsten i dem alle på trævækster og læplantninger, måske nok fordi man ikke er helt herre over afpumpningen hele året rundt. Oversvømmelser er der jo ikke ret mange træer, der tåler.

Jeg slutter denne korte omtale af Lolland-Falsters natur med en inderlig tak til alle de lodsejere – store og små – der gennem 50 år har været værter for foreningens medlemmer. Overalt har vi mødt god forståelse og interesse for vor hobby. Vi håber, at det samme vil være tilfældet i foreningens næste 50 år.



Lolland-Falsters plantevækst.

Af *L. Kring* †

Ja, det går tilbage! Det går sørgeligt tilbage med den vilde flora, skrev K. Wiinstedt for nogle år siden som svar på en beklagelse fra min side. Naturen selv virker noget i den retning. Damme og søer gror til og bliver efterhånden til græsenge, hvor de løsgående kreaturer »botaniserer« langtfremmere end de ivrigste florister. Sådant er det bl. a. gået med den lille sø mellem Tvedegård og Liselund ved Stubbekøbing, og Vantore Storesø ved Nysted er nået langt frem i denne udvikling. Men det er dog menneskets indgriben, der særligt indskrænker voksestederne for interessante planter. Nævnt er allerede indhegningerne med de tilbundsnavende kreaturer. De sjældne planter er jo for en stor del uden for deres egentlige område, klima og jordbund passer dem ikke så godt her, de er derfor meget følsomme overfor brutal indgriben. I Hasselø Nor er således Dynd-klaseskærm og Spidskapslet siv nu forsvunden. Også Kantet koføde er væk. Det blev færre og færre planter, der nåede at kaste frø. Måske har kreaturerne også skylden for, at Vellugtende festgræs kun var der i en kort periode.

Men det, som bevirker de største forandringer, er udtørringer og sænkning af grundvandet ved dræning og kanalisering. Disse i og for sig udmærkede foranstaltninger er årsag til mange sjældne planters forsvinden. Her følger et par eksempler: Den sjældne gøgeurt Trådspore er af Koch i Falsters Flora opgivet fra 3 steder. Det er det samme i Rostrup »Lollands Flora«. Yderligere er den senere fundet på en strandmark syd for Nagelsti, men da denne mark blev drænet, forsvandt planten og findes vist kun i en mose øst for Birket.

Store Mose på Fejø er udtørret, dermed forsvandt bl. a. Avneknippe, Butfinnet og Kær-mangeløv fra småøernes planteliste. Bøtø Nor var tidligere berømt for sine måneruder, alle fire danske arter har mere eller mindre stadig vokset der. Stilk-månerude på mange steder og til tider talrigt, især efter en fugtig sommer. Nu efter den sidste store vandstandssænkning synes det, at de alle er borte.

Det kan jo tænkes, at andre sjældnere planter, der ynder en tør bund, kan indvandre. Det er allerede sket med Tue-kogleaks ved nordvesthjørnet af Bøtø Plantage. Den er dog ikke udpræget tørbundsplante.

Bøtø-området vil dog stadig være meget interessant. På og udenfor diget er der fred, og her vil man sikkert altid kunne finde mange sjældne arter som Nikkende limurt, Kantet konval,

Due-skabiose, Filtet hestehov, Sand- og Småfrugtet frøstjerne, medens Klit-brandbæger endnu ikke er set der, skønt den findes både på Lollands sydkyst og ved Hårbølle på Møen.

Da Naturhistorisk Forening begyndte sin virksomhed, lå egnen ved Marielyst hen som et øde landskab af klit og sand, sådan som det var arrangeret af stormfloden 1872. Kun bunden af lavningerne var grøn. Her var Liden vintergrøn og Alm. ulvefod karaktergivende, somme steder sammen med pilebuske. Det er nu helt anderledes. I fyldgravene inden for diget var en rig vegetation. Mange steder var der Stilk-månerude, Femradet og Alm. ulvefod, og i den sydlige, lave del masser af Liden ulvefod. Af den er der vel endnu lidt tilbage, men det vil nok gå den, som det gik Flad ulvefod i nordøsthjørnet af Bøtø plantage for 40 år siden, den forsvandt, kvalt af nåletræerne.

Men i plantagen vil man stadig finde de prægtige Kongebregner og nær Fårevasken lidt Kambregne. Forsvinder Enblomstret vintergrøn et sted, hvor der bliver for åbent og tørt, dukker den nok op et andet sted. Dens slægtning, Åben sommerkonval, er i Stouby klit stærkt på retur, men flere sommerhusejere har plantet den ind på deres grund.

På markerne ved Søndervang finder man stadig Glat kongepen og ofte i stor mængde Langstakket gulaks, og bag marken nær landkanalen er der en ret talrig bestand af Nyse-røllike. Den findes i langt større tal på strandmarken ved Hyllekrog. Hvor den ellers er dukket op, er den hurtigt forsvundet igen. Hvorfor kan jeg ikke forklare, men det er det samme på Møen, her er den talrig ved nordvesthjørnet af Ulfshale. Endnu mere gådefuld er Hvid døvnælde, der er hyppig på Østlolland, men næppe findes på Vestlolland, og på Falster har den kun kunnet findes til stadighed i Stubbekøbing. Nu er der dog kommet en ret kraftig bestand på det af statsbanerne opfyldte terræn på Kroghage ved Gedser. Her vil den nok blive vedvarende, hvis fylden får lov til at ligge uforstyrret.

Et andet mægtigt udtøringsarbejde er nu lige afsluttet ved Lungsholms og tilstødende arealer på strandmarkerne omkring Lyttesholm og Saxfjed. Her er en ejendommelig flora på strækningen mellem Saxfjed og Brundragene. Det er tvivlsomt, om Skov-troldurt og Børste-siv vil holde sig. De store pletter af Kattefod vil måske blive endnu større. I modsætning til Vestlolland er Østlolland og Falster guldstjernes hjem frem for det øvrige Danmark. Især Ager-guldstjerne er eksklusiv. Den findes trods navnet aldrig på agre, derimod på næsten alle de nævnte egne kirkegårde. Her var tidligere den mindre gode renholdelse, som den ynder. Den tiltagende kirkegårdskultur går stærkt ud over den, den når sjældent at komme til fuld udfoldelse. Fremtidig vil



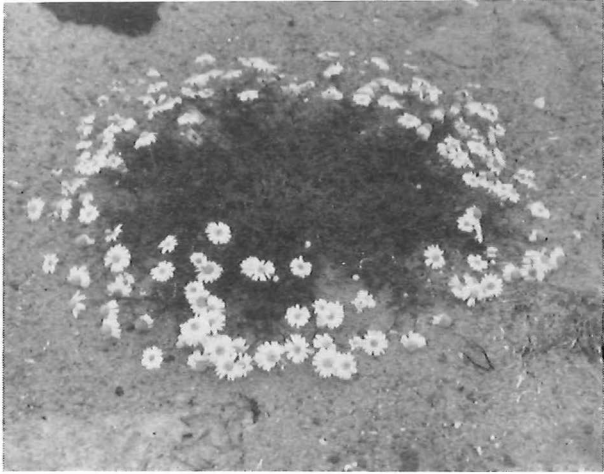
Nordisk radeløv, *Asplenium septentrionale*. Halskov Vænge
på Øst-Falster.

den nok bedre kunne findes i blomst på vejkanter, hvor det øvrige plantedække ikke er for tæt eller helt fjernet. Eng-guldstjerne findes lignende steder og er tit et besværligt haveukrudt, også den er sjælden på Vestlolland. De andre tre arter er i sikkerhed i skovene.

Ukrudtet på de dyrkede marker er også på retur, dels på grund af renere udsæd, dels den hårde bekæmpelse. Det er gået ud over planter som Korn-ridderspore, Ager-ranunkel og Rundskulpe. Klinte og Rug-hejre, der tidligere var almindelige, er næsten helt forsvunden. Flyvehavren har indtil fornylig været eksempel på et ukrudt, der tog til. Nu skal vi se, om kampagnen mod den lykkes, sådan som krigen mod den vilde Berberis for nogle år siden. Den er jo nu sjælden, måske meget sjælden.

Et andet indgreb på markerne lykkes nok, selv om det vil tage nogen tid. Det er opfyldningen af mergelgravene. For tiden er mange af dem lidet pyntelige. Hvor gedden før stod på lur mellem dunhammer og padderokker, ser man måske en rotte pile af sted mellem al slags skrammel og smutte ned i sit hul i den gamle halm, men en dag har ejeren nået sit mål, han kan lade ploven gå i lige linie fra den ene ende af marken til den anden. Han har vundet derved, men floraen er blevet fattigere.

I landsbyerne »regulerer« man nu gadekærene, en nyttig foranstaltning, men floraen, der voksede på de fede dyndkanter, forsvinder. Det vil efterhånden blive svært at finde den lille morsomme Dyndurt, og dens hyppige ledsager Kær-guld-karse, der kaldes almindelig, vil blive langt mindre hyppig. Almindelig løppeurt, der nu kun kendes fra Bursø gadekær, er truet med udryddelse.



Strand-kamille, *Matricaria maritima*, Rågø Sand 28. 7. 1952.
(H. A. Petersen fot.)

Strandenge præget af saltvand er der næsten ingen af på Falster, på Lolland er der lidt, men i gammel tid må her have været mægtige og interessante strækninger, men digerne holder nu saltvandet ude, og inddæmningsplaner drøftes stadig. Den, der har mest udsigt til at blive realiseret, er inddæmningen af Kaløgrå nord for Saxkøbing, det vil betyde udryddelse af Tangurt på stedet for dens talrigste forekomst.

Men på de stumper strandenge, vi har, kan vi dog glæde os over Spidshale, Tangurt, Kilebæger og Hindebæger m. fl. De to sidstnævnte findes dog ikke på Falster.

Den lokalitet, hvor urtevæksten forandrer sig mindst, er skoven, og vi kan jo glæde os over, at vor skovbund er både meget frodig og artsrig, det sidste i så høj grad, at jeg slet ikke tør begynde at nævne arter. Som eksempel på, at en ny art kan dukke op, skal nævnes, at Skov-springklap i 1949 fandtes i et antal af ca. 40 i et hjulspor i Grænge skov sammen med 1 stk. Kronløs springklap. De er aldrig fundet senere. Den sjældneste skovplante her er nok Betonie i Rudbjerggårds skov. Her er den set i stort tal, medens den i det andet voksested, ved Bjerremark, nu er meget fåtallig.

Vestlolland har hidtil nærmest været nævnt for, hvad der manglede. Foruden Betonien har det dog et par smukke og sjældne arter, som ikke eller næsten ikke findes i de andre egne. Storblomstret kodriver findes i store mængder i skove og haver langs Langelandsbæltet og om til Torrig skov. Den danner basterder med de andre kodriverarter. Men det øvrige Lolland-



Liden padderokke, *Equisetales variegatum*. Nr. Taastrup
grusgrav.

Falster passer den vist ikke. Der er lidt på halvøen Skelnæs i Maribo sø, og den må også have groet i Frejlev skov, da man med lidt held der kan finde dens krydsning med Fladkravet koderiver. Fra de sydligste marker i Gloeslunde, Dannemarre og Tillitze sogne og i et bælte til Tjørnebygård og Hjelmholt finder man Rundbladet torskemund. Sydligst er den i stor mængde, især i stubmarken efter vintersæd, mod nord er den mere spredt. Hvis den ikke angribes med alt for voldsomme midler, vil den sikkert brede sig over større og større områder, derimod ser det ikke ud til, at den har større muligheder for spring til fjernere steder. I 1949 fandtes dog 1 eksemplar i en gartnerhave i Stouby på Falster. Det, der skete een gang, kan vel ske igen.

Vore vejkanter er ikke alene kønne i maj, når mælkebøtterne danner deres gyldne striber langs dem, også i høj- og eftersommer er der et dejligt flor af de høje blå og gule stauder. En plante, der breder sig stærkt, er Pyrenæisk storkenæb, og i landsbyerne blåner græskanter flere og flere steder af den lille Tråd-ærenpris, der fra stenkanter har taget græsplæner og nu vejkanter i besiddelse.

Naturligvis forekommer jævnlig indvandring af nye arter, især på lossepladser og omkring byer, men de fleste holder sig ikke. Nogle befinder sig dog godt her. Canadisk bakkestjerne og Skivekamille er velkendte eksempler, og i de senere år breder de to arter Kortkrone sig, især den kirtelhårede. Her er den dog sjælden uden for byer og haver, i mange gartnerhaver er den et besværligt ukrudt. I Sorø-egnen har den i mange år kunnet findes pletvis i kornmarker, og jeg har i Sønderjylland set den i et hjørne af en bygmark, hvor den havde kvalt næsten alt kornet.

Langs jernbanerne indvandrer en del planter hos os, flere steder Fingeraks og Rosetsenep (*Diplotaxis*), og på den før omtalte losseplads ved Gedser Tornet salat og andre arter.

Menneskenes virken er dog ikke blot til skade for den vilde plantevækst. Den stærke tørvegravning under verdenskrigen vil i længden gøre moserne meget interessantere end ellers. Hvor tørvelaget er tykt og udgravet til bunds, vil det tage tid. Andre steder, hvor laget er tyndere, og det øverste er smidt ud i de tømte grave, vil plantelivet efter forholdsvis få år blive rigt og interessant. Endelig er der den bevidste beskyttelse, som ydes



Hvid hestehov, *Petasites alba*. Korselitze Skov. (Henning Petersen fot.)

gennem naturfredninger. Af sådanne, som har betydning for floraen, skal nævnes de vigtigste. Den lille skov ved Frederiksdal på Vestlolland er yderst interessant for dem, der interesserer sig for en vildtvoksende skov. Den er dog ikke typisk med sine sumpe og sikkert godt sure bund. For småplanternes vedkommende er de store midtllandske fredninger: Maribo søerne og deres nærmeste omgivelser og Knuthenborg park til stor glæde for alle naturvenner, selv om den sidste er på tidsbegrænset kontrakt, vil den sikkert aldrig blive helt hævet. Den lille mose under Junkergården i Stubberup ved Nysted vil forhåbentlig fremdeles være hjemsted for Langbladet soldug og Hjertelæbe m. m., og på stendigerne ved Fuglsang vil der være fredet vokseplads for blandt andet Bægerbregne og Rundfinnet mangeløv.

Der vil altid være meget dejligt at se for den, der holder af småplanterne, og »Søger, så skal I finde«, vil altid være en sandhed.

Hieracium orupense nov. sp.

Af L. Ingerslev

(Ejegodvej 25, Nykøbing F.).

Som bekendt frembyder herregårdsparker ofte en interessant, med fremmede græsarter indslæbt flora, for Sverrigs vedkommende grundigt behandlet i Hylanders »Die Grassameneinkömlinge schwedischer Parke«.

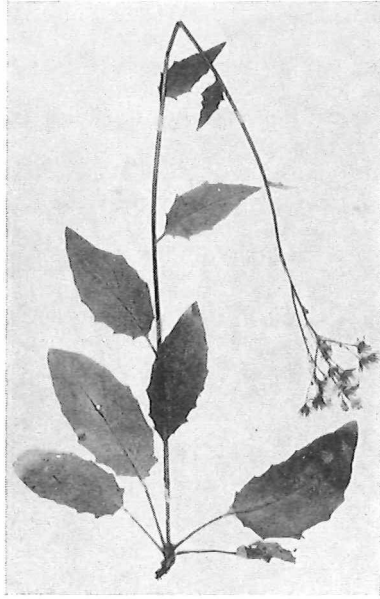
Lolland-Falsters talrige parker danner ikke undtagelse herfra. F. eks. er Krenkerup park flere steder omtalt i den botaniske litteratur, og i 1953 fandt jeg i Orupgård park et sandt eldorado, især med talrige *Hieracier*. Der findes (bestemt eller kontrolleret af hieraciologen K. Wiinstedt, hvem jeg herved takker for mange års beredvillig hjælp og vejledning): *H. grandidens*, *pellucidum*, *severiceps*, *basifolium* samt bestemt med forbehold: *H. informe*, ny for Danmark. Desuden findes ifølge meddelelse fra hr. K. Wiinstedt en ikke tidligere opstillet art, som jeg med nedenstående diagnose navngiver *Hieracium orupense*.

Af arten er iagttaget en klon på 10–15 eksemplarer samt 4–5 stk. voksende spredt i parken. Den er antagelig som andre fra parkfund opstillede arter indslæbt med græsfrø og hører formodentlig til, hvad Hylander i nævnte værk kalder »Den tyske gruppe«. I hvert fald fandtes et eksemplar i en bevoksning med arter heraf: *Poa Chaixii*, *Festuca rubra* var. *commutata* Gaud og *Luzula luzuloides*. Dog findes i nærheden også arter af den gruppe, Hylander benævner »*Festuca capillata*-gruppen«, nemlig *Festuca capillata* (i to former), *Festuca trachyphylla*, samt en form af *Festuca ovina* med små hårede aks, måske var. *hispidula* Hackel; men også *Fest. cap.*-gruppen er ifølge Hylander af tysk oprindelse, hvorfor *Hieracium orupense* antagelig er af mellem-europæisk oprindelse.

Beskrivelse af den nye art:

Stængel 40–70 cm høj med hvide hår, der ved grunden er lange og tætsiddende — opefter kortere og mere spredte. Bladene på oversiden mørkegrønne og sparsomt hårede, på undersiden lysere med spredte hvide hår og tæthåret hovedribbe. Alle bladstilke med tætsiddende, lange, hvide hår. Grundbladene lavt og bredt tandede, nedløbende i stilken, de ydre ovale buttede, de indre elliptiske. Stængelbladene 4–8, lavt spidstandede, de nedre og mellemste stilkede, elliptisk til elliptisk ægformede, de øvre siddende, langt tilspidset ægformede, gradvis gående over i de små støtteleblade. Blomsterstanden en halvskærm, hvis grene er tæt besat med stjernehaar og lange spinke kirtelhaar. Svøbet mørkt. De ydre svøbblade korte, de mellemste og indre lange, smalle og langt tilspidsede. Stjernehaar temmelig

få, kun på de ydre svøblade; kirtelhår lange, spinkle, mørke, på de ydre og mellemste svøblade tætsiddende, på de indre, som er lysere farvede, ingen. Griffelen mørk.



Hieracium orupense nov. sp.

***Hieracium orupense* n. sp.**

Caulis 40–70 cm altus, pilis albis, ad basim longis crebris, sursum brevioribus paucioribus obsessus. Folia supra obscure viridia, parce pilosa, subtus colore pallidiore, pilis albis in laminis sparsis, in rachibus densis induta, petiolis pilis albis, longis dense vestitis; basalia dentibus brevibus latis ornata, in petiolis decurrentia, exteriora ovalia, obtusa, interiora elliptica; caulina 4–8, dentibus brevibus acutis ornata, media ut inferiora petiolata, elliptica vel elliptico-ovalia, superiora sessilia, longe acuminate ovalia, in bracteas sensim transientia. Calathia corymbum formantia, ramis pilis stellatis crebris cum glanduliferis longis tenuibus vestitis. Involucrum obscurum, phyllis exterioribus brevibus, mediis ut interioribus longis, angustis, longe acuminatis; pili stellati satis pauci, in phyllis exterioribus solum; glanduliferi longi, tenues, obscuri, in exterioribus et mediis crebri, in interioribus pallidius coloratis nulli. Stylus obscurus.

Typus die 26. Jul. 1957 in horto praedii Orupgård Falstriae ab auctore lectus, in Museo Botanico Hauniensi depositus.

En sjælden græshybrid på Lolland.

Af Alfred Hansen

(Den kgl. Veterinær- og Landbohøjskole, København).

Indtil 1955 var hybriden mellem Marehalm (*Elymus arenarius*) og Strand-Kvik (*Elytrigia juncea* ssp. *boreoatlantica* el. *Agropyron junceum*) i Danmark kun kendt fra eet voksested, halvøen Uhrehoved ved Ærøskøbing på Ærø, en lokalitet, som har været kendt i hvert fald i over 100 år.



Hybriden *Elymus arenarius* × *Elytrigia juncea* ssp. *boreoatlantica*. »Albuen« ved Nakskov, 11. 8. 1957. (A. Hansen fot.)

Sammen med overlærer L. Ingerslev, Nykøbing F., lykkedes det mig imidlertid i 1955 at opdage nogle få eksemplarer af planten på stranden ud for Vindeholme Vesterskov syd for Nakskov. Året efter besøgte jeg igen stedet, men opdagede da, at planterne på grund af arbejde med forstærkning af havdiget desværre var gået til grunde, og siden har hybridens ikke vist sig på den lokalitet.

Men i august 1957 havde jeg lejlighed til at besøge den botanisk set meget interessante halvø Albuen ved Nakskov fjord, og her lykkedes det at påvise 2 nye voksesteder for den sjældne plante. Det ene voksested fandtes straks ved halvøens begyndelse, det andet 4–500 m længere ude på halvøen. Begge steder var der en ret stor, rigt blomstrende bestand, se billedet, og begge forældrearter var rigt repræsenteret. Mon man i det hele taget andetsteds i landet finder så store og pragtfulde bevoks-

ninger af Strand-Kvik som netop på havdiget langs Lollands sydkyst specielt på strækningen, lige før havdiget går over i Albuen? Jeg tror det ikke.

Hybriden er sandsynligvis endemisk for den vestlige Østersøskyster, idet den foruden fra de danske findesteder kun er kendt fra to lokaliteter på Skånes syd- og østkyst samt fra nogle få lokaliteter på den tyske Østersøkyst fra Holsten til Greifswalder Bodden. I noget herbariemateriale fra den tyske Østersøkyst, som jeg sidste år modtog fra det botaniske institut ved universitetet i Halle, påvistes også et nyt fund fra halvøen Darss (sydøst for Gedser), så planten er måske almindeligere dér end oprindelig antaget. — Langs Lollands sydkyst, f. eks. på Hyllekrog, kan der utvivlsomt også gøres endnu flere fund.

Fra foreningens arbejdsmark 1.



Botanisk ekskursion til Rågø Sand 1956. Den korne plante i midten er Strandkål, *Crambe maritima*. Personerne er fra venstre: G. Dybkjær, Rs. Dreyer, L. Kring.

Knuthenborg Park.

Af J. B. H. Pedersen

(Knuthenborg Skovbrug og Park, Bandholm).

Det nuværende parkområde bestod indtil for ca. 100 år siden af mere eller mindre sammenhængende skovstykker og marker, der omgav det gamle Knuthenborg slot, oprindeligt et ret anseligt renæssanceslot, der i tidens løb var undergået adskillige ombygninger.

Den daværende ejer, lensgreve Frederik Marcus Knuth, udvidede omkring midten af forrige århundrede den gamle slotshave mod vest, nemlig med partiet omkring Svanesøen: »Vinterhaven«, der nu danner kernen i hele det storslåede anlæg.

Sønnen, lensgreve Eggert Christopher Knuth, påbegyndte i 1865, inspireret af rejser i England, anlægget af den nuværende park, der i størrelse og karakter er enestående på det europæiske fastland.

Omkring parken blev der i løbet af 4 år med en arbejderstab på 300 mand bygget en 7,2 km lang og 2 m høj kampestensmur. Stenene blev opfisket i Smålandshavet og derefter tillugget. — Muren omgiver parken på de tre sider; mod nord danner Smålandshavet grænsen. Arealet inden for muren er 603 ha eller omtrent 1100 tdr. land. Heraf udgøres dog de 200 ha af avlsgårdens marker.

Der er adgang for publikum gennem de to porte: Maglemerporten og Bandholmporten, og især den sidste er et fornemt stykke kunsthåndværk. Denne port kostede alene 21.000 rigsdaler, efter den tids forhold en formidabel sum. Fra Maglemerporten til landsbyen Maglemer blev der anlagt en 1,2 km lang allé af engelsk elm (*Ulmus procera*). Denne allé danner i dag en værdig indgang til selve parken.

Af det gamle slot, der lå i den nuværende dyrehave, er der kun nogle få mure tilbage. Slottet blev tillige med de andre bygninger nedrevet for at give plads til andre opført i engelsk stil af røde teglsten med rig ornamentering af bremer-sandsten. Et kapitel for sig er »Flintehuset«, bygget 1872 af terninghugget flintesten. Spredt i parken ligger funktionærboliger og arbejderboliger, alle i den stilart, der giver parken sit særpræg. I den østlige del af parken, uden for publikumsruten, ligger Knuthenborg avlsgård (ligeledes i engelsk stil).

Samtlige bygninger er tegnet af arkitekten Sibbern. Ved udformningen af selve parkanlægget havde grundlæggeren assistance af den engelske havearkitekt Milner.

Store dele af de dengang eksisterende skovstykker blev ryddet, dog med undtagelse af de mest dekorative træer eller trægrupper; disse arealer fremtræder nu som svagt bølgede sletter med



Gamle egetræer i Knuthenborg Park med en underplantning af rhododendron.

store fritstående ege og bøge med græssende fåreflokke og er af stor æstetisk værdi.

Langs med muren blev der ved parkens anlæg plantet indtil 150 m brede bæltter af løv- og nåletræer, især eg, fyr og ædelgranarter. Disse randbevoksninger bevirker, at parken udgør ligesom et afsluttet hele, en verden for sig, kun med flere åbne partier ud mod Smålandshavet. Stormen den 21. januar 1956 har enkelte steder slået hul i denne »beskyttelseskappe«.

Vejen gennem parken løber inden for Maglemerporten gennem et stort parti spredtstående ca. 300-årige ege med svære, søjlerette stammer og forvredne grene. De er på en lang strækning underplantet med en tæt bevoksning af rhododendron, der i blomstringstiden sidst i maj og først i juni er en fryd for øjet, dels på grund af deres farvepragt og dels på grund af beliggenheden under egene. Kombinationen, rhododendron-eg, findes flere andre steder i parken, således ved hovedvejen ca. 3-400 m øst for slottet, og gør altid et betagende indtryk på publikum.

I »Svanesølandet« og ved statuen af parkens grundlægger, Eggert Christopher Knuth, findes en stor mængde exotiske nåletræer, såsom diverse cypres- og thujaarter, hvoraf *Thuja plicata* dominerer billedet, desuden bambus (*Sinarundinaria nitida* m. fl. arter) og ikke at forglemme mistelten (*Viscum album*), der snylter på birk og popler ved Svanesøens bred. Den er indført hertil fra Tyskland og Frankrig.



Fra dyrehaven i Knuthenborg Park.

Nær indkørslen til parkeringspladsen ved dyrehaven (med japanske kirsebærtræer) bemærkes en ældgammel eg: »Kong Hans' Eg«, hårdt medtaget af tidens tand. Ved siden af denne en kæmpemæssig blodbøg.

Bag Flintehuset og flere andre steder ses velvoksne eksemplarer af den californiske kæmpefyr: *Sequoiadendron giganteum* »big tree«, der skal kunne opnå en alder af 2-3000 år. De her-værende er foreløbig kun 85-90 år og ca. 30 m høje.

I Vinterhaven forekommer enkelte ganske unge individer af dens nære slægtning: *Sequoia sempervirens* »redwood«, hvoraf veddet er meget værdifuldt. Dens hidtidige vækst her på stedet tyder dog ikke på, at man under vore klimaforhold skal vente for meget af den. I samme område findes en lidt fjernere slægtning af sequoia, nemlig: *Metasequoia glyptostroboides*, der stammer fra Kina, og som man troede forlængst uddød, da man kun kendte det fra forsteninger. Træet blev imidlertid fundet i 1944 i en afsides del af Kina, og fra et parti frø heraf taget i 1947 stammer de nuværende hurtigtvoksende eksemplarer i parken, der nu har søskende mange steder i Europa og USA. Planterne kom fra arboretet i Hørsholm.

Nær Flintehuset findes en lille indhegnet plantning af den meget ejendommelige chilenske fyr: *Araucaria imbricata*. Også dennes udseende er meget karakteristisk. Dens nåle er sylespidse. Forhåbentlig er den ikke for sart til vore vintre.

I Vinterhaven og nær Maglemerporten (ved godsforvalter-

boligen) findes mange arter af ædelgran, f. eks. *Abies grandis* og *Abies concolor* af over 30 m højde. Desuden den græske ædelgran *Abies cephalonica* og spansk ædelgran *Abies pinsapo* og forskellige østasiatiske ædelgraner. Nær Vinterhaven findes i en lærkeplantning en stor mængde sydeuropæiske egearter plantet ca. 1940. Nogle af dem vokser fortrinligt trods stærkt afvigende klima.

Af douglasgran (*Pseudotsuga taxifolia* var. *viridis*) bemærkes især 3 meget store træer (30-35 m høje) i randen ved landevejen Maribo-Bandholm.

Nær slottet findes ved åbredden et par sumpeypresser: *Taxodium distichum* og den sjældne *Taxodium ascendens*. De er hjemmehørende i Florida og sydøstlige USA. I 1955 blev der plantet over 1000 stk. japanske kirsebærtræer fordelt på 30 forskellige sorter. De vil om få år i maj-juni blive et blomstervidunder, hvis mage kun findes i Japan og Washington D. C.

Narcisser: Især hvide og gule påskeliljer blomstrer i april-maj og danner en skovbundsflora af stor skønhed.

Parkens plantebestand er siden grundlæggelsen stadig blevet mere omfattende, idet efterfølgende ejere næsten hvert år har indkøbt sjældne og ejendommelige træarter, hvoraf de fleste trives godt takket være de gunstige klima- og jordbundsforhold.

Det vil føre for vidt at komme nærmere ind på flere af de forekommende arter af træer og buske — der er ialt over 500 forskellige arter, hvori ikke er medregnet et meget stort antal arter og varieteter af rhododendron. De omtalte er blot de mest karakteristiske eller mest iøjnefaldende på grund af deres størrelse.

En del af parken er indhegnet som dyrehave og her ses især morgen og aften japanske sikahjorte, europæiske dådyr samt mufloner (korsikanske bjergfår). Overalt vrimler det med harer og fasaner, der næppe tager notits af publikum. Den store vildtbestand trækker en masse rovfugle til, f. eks. er musvåger meget talrige.

Der har i mange år været en hejrekoloni i parken. Til denne knytter der sig følgende dramatiske optrin:

Kolonien fandtes indtil foråret 1955 i parkens centrale del, hvor nogle høje ædelgraner husede adskillige reder. Kort efter at hejrerne var vendt tilbage til kolonien, indfandt der sig et fiskeørnepar, der slog sig ned i de samme træer. Dette havde i løbet af et par dage til følge, at alle hejrerne flyttede over til en anden del af parken. Fiskeørnene forsvandt desværre efter et par ugers forløb, men hejrerne holder stadig til på det nye sted.

Især for den botanisk interesserede læser af »Flora og Fauna« vil Knuthenborg Park, som den blanding af natur og kultur den er, byde på mange seværdigheder, man ikke har mange muligheder for at studere andre steder i landet.

Svampefund i Ryde Skov på Lolland.

Af *F. H. Møller*

(Vesterskovvej 66, Nykøbing F.).

Midtvejs mellem Maribo og Søllested ligger Lollands største sammenhængende skovstrækning, som under fællesnavnet Ryde Skov omfatter forskellige skovpartier med selvstændige navne og under forskellige ejere. Lollandsbanen og en offentlig vej gennemskærer den henholdsvis i øst-vestlig og i nord-sydlig retning, og ved disse trafikliniers skæringspunkt ligger den lille Ryde Station og et savværk.

Med udgang herfra har Naturhistorisk Forening for Lolland-Falster i de henrundne 50 år startet adskillige ekskursioner forår, sommer og efterår og altid mødt stor imødekommenhed fra skovejernes side, ligesom en snævrere kreds af denne forenings medlemmer jævnlige, undertiden flere gange om året, har arrangeret fælles svampe-ture hertil. Der er ved foreningens jubilæum grund til at nævne disses navne, fordi det jo også var dem, der ved de årlige foreningssvampeekskursioner også til andre egne førte an og var skyld i, at disse blev en fast institution i foreningens liv. Disse svampeinteresserede var bl. a. følgende: afd. direktice, frk. Vilhelmine Christensen, afd. vinhandler Gustav Ebbesen, guldsmed, frk. Valborg Larsen, kontorchef N. Juul Nielsen og boghandler C. H. Westergaard, alle af Nakskov, og fra Nykøbing F.: vicebibliotekar L. Døssing med frue, bogholder Richard Enevoldsen, nu Odense, overlærer, fru Agnes Hansen og forfatteren. Mange dejlige ture har vi haft til Ryde Skov, diskuteret vore kurves indhold med hinanden og hyggeligt nydt de medbragte klemmer sammen enten i det lille, spartansk udstyrede venteværelse på Ryde Station eller på en træstamme ude i den duftende, farvemættede efterårsskov. Jo, Ryde Skov betyder for os en skat af fælles minder om vidunderligt samvær og store, uforglemmelige svampefund!

Tallet på fundne storsvampearter i Ryde Skov overstiger sikkert 500, idet en enkelt af os (N. J. Nielsen) har opnoteret 447 arter. Nogle af de mest bemærkelsesværdige fund er omtalt i det følgende.

Hurtigt viste det sig, at det bedste svampeterræn syntes at være omkring stationen og til begge sider af banelinien samt i et bredt bælte mod syd langs landevejen til Christianssæde, og der blev tradition for, at dette område med den blandede ældre træbevoksning, særligt af bøg, eg, avnbøg, ask, birk, rødgran, ædelgran og lærk, hver gang vi kom til skoven, skulle undersøges. Vi skulle jo hilse på vore sjældne svampe hvert år, hvilket kan have sin store værdi, og forsømte på den måde den øvrige del af den

store skov. Der er i terrænet ingen moser og ingen sandede områder, så svampefloraen har et ret ensidigt præg, sammensat vistnok mest af kalkyndende arter, men til gengæld kunne vi hver gang, også i tørkeperioder, hjembringe et stort udvalg af interessante storsvampearter fra denne lave og ret fugtige skov med den fede, lerede bund.

I. Storsvampe, voksende på ved.

Tæt øst for stationen i nærheden af, hvor det ældre nu nedrevne savværk lå, fandtes i sin tid (1927-1934) et par gamle savsmuldhobe, som afgav grobund for nogle interessante arter storsvampe, således to mindre kendte skælhatte: *Pholiota confragosa* (fundet omtalt af Jak. E. Lange, Fl. Ag. Dan. III, p. 39) og *Pholiota fulvella* Bres.; desuden en meget smuk flammehat: *Flammula limulata* (også publiceret af Lange l. c. IV, p. 9), en blækhat med piggede sporer ved navn *Coprinus echinosporus* Buller og en lille lys, grenet køllesvamp, *Clavaria afflata* Lagg., der anløber lilla efter berøring, og som også er kendt fra Vallø Storskov (M. P. Christiansen leg.). Blækhaten er bestemt ved hjælp af en akvarel udført af Miss E. M. Wakefield, London.

I disse åringer henter vi jævnlgt fra en tredje savsmuldbunke forskellige skærmhatte: *Pluteus cervinus* v. *scaber*, *P. ephebeus*, *P. nanus* v. *lutescens*, *P. patricius* Schulz. (= *P. petasatus* Lange, non Fr.) og en lille lys art, der ligner *Pluteus gracilis* (Bres.) Lange, men har blækhatagtig stribet hatrand. Mellem disse vokser en mindre, gul skælhat, hvis kød anløber stærkt brunt, nemlig *Pholiota lucifera*, endvidere den mærkelige melduftende østershat *Pleurotus geogenius* sensu Ricken, hvilke to sidste arter ligesom den sjældne posesvamp *Volvaria volvacea* er fundet af C. H. Westergaard.

Lignende krav til næring stiller en lang række af arter voksende på nedfaldne pinde eller grene, på stød eller på rødder, eventuelt på døde stammer.

På pinde eller grene er bl. a. noteret: huesvampen *Mycena subalpina* v. Höhn. (= *Collybia pseudoradicata*), navlehatten *Omphalia speirea*, de to bruskhatte: *Marasmius foetidus* (Stinkende b.) og *M. chordalis* (Bregne-b.), *Pluteus leoninus* (Løvegul skærmhat), poresvampene *Polyporus cinnabarinus* (Cinnober-p.) og *P. rutilans* (Okkerrøddig p.), samt *Sarcoscypha coccinea* (Skarlagen bægersvamp) og den lille brune bægersvamp *Rutstroemia firma*.

Mere knyttet til stød er følgende arter, hvoraf de tre første vokser på nåletræ: Navlehatten *Omphalia abiegna* (på gran), *Pluteus cervinus* var. *rigens* (Stiv skærmhat) på gran og en stor



Vinhandler G. Ebbesen, Nakskov, som yngre (1882-1938). Han var en begejstret arrangør af svampeekskursioner, bl. a. til Ryde Skov.

brun bægersvamp ved navn *Discina perlata* (på mosdækket fyrrestød); endvidere tre små arter på halvråddent løvtræ: Guldhatten *Bolbitius aleuriatus*, knaphatten *Naucoria centunculus* og nøgenhatten *Psilocybe (Deconica) crobula*; på mere frisk materiale: *Pluteus salicinus* (Grønstokket skærmhat), de to pralende, knippevoksende skælhatte: *Pholiota adiposa* (Slimet s.) og *P. spectabilis* (Prægtig s.), den mørke svovlhat *Hypholoma melanatinum* samt de to tåreblad-arter med »pælerod« knyttet til rødder: *Hebeloma radicosum* og *H. spoliatum* og endelig den på egestammer voksende sjældne poresvamp *Polyporus quercinus*. 8 af disse vedsvampe får nu en nærmere omtale i det følgende.

Marasmius chordalis voksede et par år på tørre bladstilke af ørnebregner i den østlige kant af skovparten Gl. Fredskov (Westergaard leg.). Den kendes ellers, så vidt vides, i Danmark kun fra Vallø Storskov (M. P. Christiansen leg.), men må forekomme også i andre egne, da ørnebregnen er en så udbredt plante i vore skove. — *Pluteus leoninus* blev plukket i Ryde Skov to gange samme år på to forskellige lokaliteter, nemlig 1953 af L. Døssing og af Westergaard. Også i Ellenæs ved Søholt (Lolland) samt i Ulvshale Skov (Møen) forekommer denne smukke art, der i virkeligheden er renere gul end løvens pels. — *Polyporus cinnabarinus* fandt Ebbesen på nedfaldne grene af eg eller bøg i nærheden af stationen, vistnok i 1932. — En lille stump kød af *Poly-*

porus rutilans, ikke større end en ært, farver sprit smukt vinrødt. På to voksesteder i Ryde Skov konstaterede Westergaard i 1943 vor vistnok smukkeste svampeart *Sarcoscypha coccinea*. Denne har en mærkelig sporadisk forekomst her i landet. I det sydøstlige Danmark er den foruden fra Ryde Skov kendt fra Kongeskoven ved Rudbjerggård syd for Nakskov (Westergaard leg. 1944), fra Kjeld Skov ved Skovgård syd for Vester Ulslev på Lolland (Inge Lindholm leg. 1938 og 1939), fra Skerne Skov ved Nørre Alslev (S. M. Rasmussen leg. 1943) og fra Stensby Skov ved Vordingborg (G. Dybkjær leg. 1954). I Nælderenden på Møens Klint, hvor der er en rig bevoksning af denne art, kan man finde den i flor uden for dens sæson (vinter og forår) også om sommeren og efteråret. — *Pluteus cervinus* v. *rigens* forveksles undertiden med *Pluteus salicinus*, men den afviger fra denne ved at være større, ved at have en glinsende grå hat med mørkere strålefibre, men uden pukkelskæl og ved at vokse på nåletræsstød. — *Hypholoma melantinum* er rigtigt tydet af Jak. E. Lange, men forkert af Konrad & Maublanc, der kalder den *H. scobinaeum*, og den behøver intet nyt navn (*Drosophila maculata* (Peck) Kühn. & Romagn.), fordi nærv. forfatter har fundet individer af svampen med en skælklædning fuldstændigt, som Fries afbilder den i Icon. sel.

I 1926 mødte der os en stor mykologisk overraskelse, da vi på stammen af den gamle døde egekæmpe, som i mange år har ligget på langs i nærheden af stationen, og som ofte fejlagtigt bliver kaldet »Adam«, traf en poresvamp, der bærer det betegnende navn *Polyporus quercinus*. På grund af dens sjældenhed blev den tilsendt Lars Romell i Stockholm, og vor egen poresvampe-specialist, prof. N. Fabritius Buchwald, gjorde sig den ulejlighed fra Bisserup i en ferie at cykle herved for at besigtige det sjældne fund. Mærkeligt nok var vi samtidig så heldige på levende eges udgåede grene at konstatere dens forekomst i Fuglsang Storskov (Lolland) og i Krenkerup Park. Flygtigt set kan den minde om oksetungesvampen i form og størrelse, men den har tørt, osteagtigt kød.

2. Storsvampe fra nålebund.

Undersøgt er særligt 4 nåleskovspartier, nemlig en lille ung granlund øst for stationen ved jernbaneleddet og tre ældre gran-skove, den ene beliggende nordøst for stationen, den anden, som nu er fældet, lå vest for denne, og den tredje findes tæt op til Christianssædevejen ved »Plantagehuset«, hvor den gamle dyrehave i sin tid fandtes. Denne sidste er meget svamperig, hvilket til dels kan forklares ved, at der her vokser forskellige nåletræer mellem hinanden, isprængt enkelte birketræer (*Picea*, *Abies*, *Larix* og *Betula*).

På denne bund er der i tidens løb iagttaget ikke få interessante eller sjældne arter. Af bladhatte således de pyntelige små parasolhatte: *Lepiota castanea* (Katanje-parasolhat), *L. felina* og *L. subgracilis* Kühn. f. *major* Lange (vistnok identisk med *L. clypeolaria* v. *latispora* Kühn.), ridderhattene: *Tricholoma (Leucopaxillus) albo-alutaceum*, den smukke, violette *Tricholoma ionides* (måske nu forsvundet), *T. psammopus* (Lærke-ridderhat) og den hygrofane, melduftende *T. putidum*; endvidere tragthattene *Clitocybe gangraenosa*, som skal være en clitocyboid form af *Tricholoma leucophaeatum*, og *Clitocybe squamulosa*, to fladhatte med melduft, nemlig *Collybia inolens* (en albino-form, omtalt af Jak. E. Lange i Fl. Ag. Dan. II, p. 16) og *Collybia rancida* (Mel-fladhat), huesvampene *Mycena lactea* v. *pythia*, *M. rosella* (Rosenrød h.) og *M. scabripes* Murr. (fundet af N. Juul Nielsen 1951 i den nævnte lille granlund), et par sjældne mælkehatte: *Lactarius glutino-pallens* og *L. violascens*, en ret ukendt skørhat *Russula integra* v. *xanthophaea* Lange og den mørkstribede posesvamp *Volvaria murinella* v. *umbonata* Lange. Desuden har vi fundet en lille sortnende netbladhat *Paxillopsis mundulus* (nu forsvundet) og en hel del af de 1950-51 opstillede danske champignonarter, f. eks. *Psalliota excellens*, *P. leucotricha*, *P. macrocarpa*, *P. squamulifera*, foruden de gammelkendte arter: *P. abruptibulba*, *P. augusta* og *P. subfloccosa*.

Af køllesvampe er plukket de to fingrede, hvide arter *Clavaria gracilis* (med anisduft) og *Pterula multifida* (Børste-køllesvamp). Desuden den mørke *Thelephora palmata* (Stinkende frynsesvamp) og de to sæksporesvampe *Spathularia flavida* (Spatelsvamp) under lærk og den smukke, gule, knippevoksende bægersvamp *Sarcoscypha radiculata* (Rod-bægersvamp).

Af denne lange liste behøver et par arter en nærmere omtale.

Mycena scabripes er beskrevet fra USA, men en lille form fra bøgeskov er omtalt af Jak. E. Lange (Fl. Ag. Dan. II, p. 39) under navn af *Mycena excisa* (Lasch) Fr. Lange's figur er ikke så god, men der er ingen tvivl om identitet med Rydesvampen, dog måske om, at det er Fries' art. Den samme svamp med den ru stok er også påvist i granskov af Westergaard i Nordre Fredskov ved Vesterborg på Vestlolland 1944.

Lactarius violascens, som kendes fra *Lactarius uvidus* ved sin mørke, bælteede hat, er sandsynligvis knyttet til birk. Sammen med *Lactarius glutino-pallens* forekommer den i granskoven ved »Plantagehuset«. — Beretningen om, hvorledes den sidstnævnte mælkehat blev opdaget og opstillet til art her i landet, er vistnok ikke kendt i enkeltheder undertagen af vor lille svampekreds på Lolland-Falster. Ebbesen fandt i 1926 i Nøbbet Vesterskov nord for Naskov en underlig bleg, stærkt slimet mælkehat og sendte

den til bestemmelse hos nærværende forfatter, som da havde forbindelse med den tidligere nævnte svenske mykolog L. Romell, til hvem vi da sendte svampen, da den syntes umulig at bestemme. Romell erklærede den straks for en ukendt art. Derefter gik den frisk pr. post ned til Bresadola i Trient, hvor den blev erklæret for at være *Lactarius fascians* Fr., og så vis var Bresadola i sin bestemmelse, at han afbildede den i sit hovedværk »Iconographia Mycologica« på tavle 900, hvor Ebbesens figurer er reproduceret og signeret med Ebbesens navn. Imidlertid var ingen af os, der kendte Fries' beskrivelse af *L. fascians*, tilfreds med denne bestemmelse, og derfor opstillede Jak. E. Lange og forfatteren senere efter Ebbesens død svampen som ny art. Den svarer udmærket til sit navn, idet den er en mærkelig, bleg mælkehat med et par millimeter tykt slimlag på hatten. Den forekommer altid under *Abies*, således også i Ryde Skov, og er på Lolland-Falster truffet to steder i Fuglsang Storskov og i Korselitze-skovene ved Donnemose. Identisk er *Lactarius trivialis* hos Konrad & Maublanc.

Paxillopsis mundulus voksede i sin tid hyppigt i den nu af-drevne granskov vest for stationen, altid på grannåle og meget let sortnende ved berøring. Den lugtede aldrig af mel, men havde en ubestemmelig, lidt ilde lugt som *Clitocybe inornata*. Derved og ved sin meget bitre smag skilles den let fra den i græs voksende, stærkt mellugtende *Paxillopsis popinalis*. En anden form, som har sværere ved at sortne ved berøring, fandtes senere på en anden lokalitet under løvtræ. Det må være denne form, som er den typiske *P. mundulus* (Lasch).

3. Storsvampe fra løvskov voksende på muld eller løv.

Den samme rytme i svampesæsonen, som vi kender fra andre løvskove, er meget fremtrædende i Ryde Skovs løvskovsområder. Først har vi en forsæson omkring 1. august med talrige arter skørhatte og rørhatte og med mange individer af hver svampeart, dernæst plejer der at komme en lille stilstand, når tørken indfinder sig senere i august, hvorpå hovedfloret gør sig gældende i september, og til sidst ebber dette ud i oktober med en kortvarig eftersæson bestående af slørhatte, tåge-tragthatte, honningsvampe og andre efternølere.

Dette billede uddybes vistnok ved den kendsgerning, at selv om bøgen er det fremherskende træ i skoven, forekommer der her indblandet — som allerede omtalt — mange ege og avnbøge, på sine steder hassel, birk og ask, så at de storsvampe, der ved symbiose eller på anden måde er knyttet til disse træer, forøger artsantallet ganske betydeligt. I den efterfølgende oversigt er



Pholiota aurea (Gylden skælhæt) fra den store flok, der i et par år forekom i Ryde Skov, den eneste lokalitet for denne smukke og statelige art på Lolland-Falster. 15. 10. 1944. (2:3).

F. H. Møller del.

derfor medtaget enkelte ganske almindelige svampe, der følger visse træer som hunden dens herre.

Fluesvampene plejer at være tidligt fremme, således omkring 1. august den store, hvide *Amanita strobiliformis* (Kæmpe-f.), som blev plukket i selve skoven af Ebbesen og tillige findes i den lindeallé, der fører hen til Christianssæde Park. Ikke ret langt herfra på og ved festpladsen, hvor egetræet »Adam« har stået, ligger et område med næsten alle de nedenfor omtalte rørhatte og slørhatte, og her finder vi jævnlige den smukke, gulskællede fluesvamp *Amanita aspera* med dennes hvide varietet v. *francheti* og *A. virosa* (Snehvid f.).

Parasolsvampene repræsenteres bl. a. ved de tre elegante arter: *Lepiota acutesquamosa* (Pigget parasolhat), *L. echinella* v. *eriophora* og *L. fulvella* (de to sidste fundet af Westergaard), samt *L. haemosperma* (Sodet p.), ridderhattene ved *Tricholoma arcuatum* (N. J. Nielsen leg.), *T. atrosquamosum* (Sortskællet r.), *T. columbetta* (Silke-r.), *T. crassifolium* (Tykbladet r.), *T. irinum* (Viol-r.), *T. orirubens* (Rødbladet r.; fundet af N. J. Nielsen) og *T. sejunctum* sensu Lange under eg, tragthattene ved *Clitocybe inornata* og huesvampene ved *Mycena adonis* (Rønnerød h.) med tosporede basidier (N. J. Nielsen leg.) samt bruskhattene ved *Marasmius praiosmus* (N. J. Nielsen leg.).

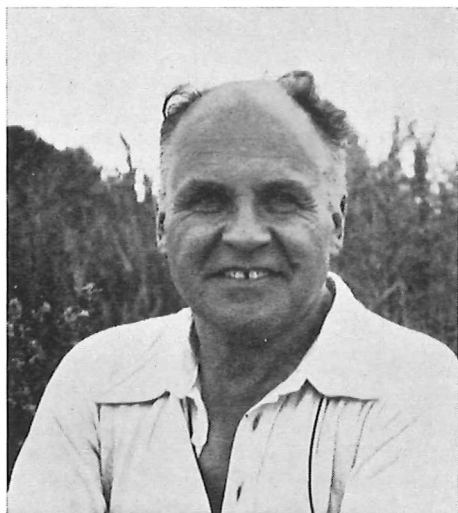
Til tider ses enkelte individer af *Limacium chrysodon* (Gulfugget sneglehat) og den selskabeligt voksende *Limacium leucophaeum*.

Mælkehattefloret, som indledes med store, hvide flokke af *Lactarius piperatus* (Peber-m.) under bøg, fortsætter med avnbøgsvampen *L. circellatus* med hatbælter, *L. cremor* (under eg), *L. pyrogalus* (under hassel, uden bælter), *L. quietus* (Ege-m.) under eg, *L. volemus* (Spiselig m.) og *L. zonarius*.

Skørhattenes kavalkade, spredt ud over hele terrænet har givet os vore største svampeoplevelser i Ryde Skov, for næsten alle danske arter med undtagelse af fyrreskovs- og sphagnum-arterne kan træffes her, vel ca. 40 arter i det hele, bl. a.: *Russula albognigra*, *R. atropurpurea* (Purpurbroget s.) under eg, *R. aurata* (Gylden s.), *R. curtipes* (Kortfodet s.), *R. densissima* (= *R. adusta* ss. Lange), forskellige former af *R. xerampelina* (Hummer-s.), *R. lilacea* med rød stok (under eg), *R. luteotacta* (under eg), *R. melliolens* (Honning-s.), *R. pseudointegra*, *R. romellii*, *R. urens* (under eg) og *R. velenovskyi* (under birk). Flora var os særlig gunstig, da russulogen Julius Schäffer, Potsdam, i 1933 bl. a. her hentede værdifuldt stof til sin store *Russula*-monografi, og de af os, som deltog i ekskursionerne til Sæbyholmskov, Ryde Skov og Korselitzeskovene, har bevaret et kært minde om denne udmærkede mykolog og om denne sommers oplevelser.

I denne forbindelse må endvidere nævnes, at snyltehat (*Nyctalis parasitica*) nogle gange er taget på *Russula delica*.

Af rødsporede arter er fundet *Pluteus murinus* (Musegrå skærnhat), der ofte vokser på jorden (se beskrivelse i »Flora og Fauna« 62, p. 104, 1956), de to rødbladarter: *Entoloma ameides* (Duftende rødblad; N. J. Nielsen leg.) og under eg *Entoloma lividum* (Giftig rødblad); endvidere de smukke blåhatte *Leptonia chloropolia* (også fundet i Sdr. Kohave ved Nykøbing Falster) og *L. serrulata* (Savbladet b.) i græs og bægerhattene *Ecclia griseo-rubella* sensu Lange (i fugtigt krat) samt *E. carneo-alba* (på moseagtig bund).



Russula-specialisten J. Schäffer (1882-1944)
under sit besøg på Lolland-Falster.

De brunsporede bladhatte har i tidens løb givet en rig høst. Mest opsigtsvækkende var i 1944 og 1945 fundet af *Pholiota aurea* (Gylden skælhat) under unge bøge nær ved den førromtalte lille granlund (se »Flora og Fauna« 53, p. 110, 1947, og Erna Bach: The Agaric *Pholiota aurea*, p. 14, 1956); endvidere er noteret *Naucoria arvalis* (Knoldet knaphat), tårebladarten *Hebeloma truncatum* (L. Døssing leg.) og muslingesvampen *Crepidotus fragilis* Joss. 1939 (= *C. autochthonus* Lange 1940).

Visse bladhatslægter, indeholdende arter, der er vanskelige at bestemme på ekskursionerne, drukner let i mængden af de indsamlede svampe eller kastes bort ved hjemkomsten på grund af



En pigsvamp (*Hydnum repandum*) studeres af unge mykologer på en svampeekskursion. Mon en af disse unge skal fortsætte undersøgelsen af Ryde Skov?

travlhed. Derfor er kun få trevlehatte opnoterede i dagbøgerne. I disse findes dog omtalt bl. a. nogle karakteristiske arter, således som den duftende *Inocybe corydalina* v. *albido-pallens*, den meget store *I. fastigiata* v. *superba* Fr., se Fries, Ic. sel. II, p. 7, t. 108, fig. 1, og *I. haemacta* (med røde og grønne farver).

Det samme gælder små arter af den store slørhatslægt, der også har været stedbørn på ekskursionerne. Af de i løvskoven fundne større arter, de fleste knyttet til bøg, gives her et lille udvalg: *Cortinarius albo-violaceus* (Lysviolet slørhat), *C. calochrous* (Lillabladet s.), *C. candelaris*, *C. cinnabarinus* (Cinnober-s.), *C. claricolor* sensu Lange, *C. elatior* (Høj s.), *C. fulgens* (Gyldenbrun s.), *C. hinnuleus* (Ilddelugtende s.) under eg, *C. infractus*, *C. nemorensis* (Violetrandet s.), *C. olidus* (N. J. Nielsen leg.), *C. raphanoides* (N. J. Nielsen leg.), *C. subpurpurascens*, *C. torvus* (Champignon-s.) og *C. triumphans* (Gulbæltet s., under birk).

Af de mørksporede bladhatte er der kun anledning til at nævne Champignonarten *Psalliota decorata* (typelokalitet: Ryde

Skov), som nu også er konstateret forekommende på Mols, nemlig i Femmøller, samt den orangefarvede varietet af *Stropharia squamosa* (Skællet bredblad) og stribehatten *Psathyra stipatissima*, hvis knipper kan bestå af ca. 50 individer.

Meget dominerende i løvskoven er rørhattene. Her kan i sommertiden hentes sækfulde af *Boletus aereus* (Bronce-rørhat). *B. appendiculatus* (Tenstokket r.) og *B. edulis* (Spiselig r.) til spisebrug. Sjældnere er *Boletus erythropus* Pers. non Fr. (sandsynligvis identisk med *B. queletii* Schulz.), *B. pseudoscaber* (under avnbøg), *B. radicans* (Rod-r.), *B. rhodoxanthus* (Purpur r., fundet af L. Døssing), *B. satanas* (Satans-r.), *B. strobilaceus* (Kogleskælle r.), og *B. versicolor* (i græs).

Mindre iøjnefaldende skovbundsarter fra løvskoven er følgende: *Thelephora mollissima* Pers. ex Fr., voksende i græs, ofte sammenvævende visne blade, kviste eller lignende. Måske er den identisk med *Thelephora cristata*, afbildet i Fl. Dan. t. 2273, fig. 3. Desuden sæksporesvampe: *Geoglossum hirsutum* f. *capitatum* Pers. (Håret jordtunge) i græs, *Helvella atra* (Sort foldhat), *H. elastica* (Elastisk f.) og *H. sulcata* v. *cinerea*, samt bægersvampen *Galactinia plebeia* Le Gal (identisk med *G. howsei* Boud. sensu Bres.).

Til sidst skal gives et par supplerende oplysninger om ovenstående løvskovssvampe.

Amanita strobiliformis er til dato konstateret på Lolland foruden i Ryde Skov i Aalholm Park under lind (se »Medd. fra For. t. Svampek. Fremme« 2, p. 89-92), i Krenkerup Park, i Knuthenborg Park ved Svanesøen flere steder og i lindealleen i Sundby L. (hovedvej 7). — *Lactarius zonarius* er ofte knyttet til poppel, således på Lolland i Høvængeskoven ved Høvængegård og på Falster ved Hulsø samt ved Donnemosen ved Pomle. Men i Ryde Skov og i Dyrehaven ved Hjelm (Lolland) blev poppel ikke bemærket. — Som mange svampeinteresserede ved, har Jak. E. Lange en anden tydning af *Russula atropurpurea*, end de fleste andre mykologer, der anser den art, som Lange har kaldt *Russula fusco-vinacea*, for den rigtige *R. atropurpurea*. Det er kedeligt, at vi har to svampe med samme navn, men meget tyder på, at den ene, nemlig Lange's art, er *R. viscida* Kudr., som er kendt fra Jylland (Fr. Terkelsen leg.).

— — —

Den del af Ryde Skov, hvor storsvampefloraen ikke er undersøgt, vil rimeligvis i fremtiden kunne byde på andre overraskelser end dem, der i øjeblikket er afsløret, og man må håbe, at medlemmerne af vor forening fremdeles vil lægge deres ekskursioner til dette store og taknemmelige forskningsgebet.

Mosfloraen på Falster.

Af *S. M. Rasmussen*
(Margretheshåb 12, Roskilde).

Det er med en vis betænkelighed, jeg er gået ind på at skrive lidt om Falsters mosflora, da jeg er klar over, at mit kendskab til emnet er ret mangelfuldt, idet jeg kun har beskæftiget mig mere indgående med øens nordøstlige del og kun undtagelsesvis har samlet i andre egne, f. eks. i Bøtø-området og i Nykøbing-egnen. Selv om jeg har beskæftiget mig en del med mosser gennem en årrække, er mit kendskab til arterne ikke så stor, at jeg kan garantere for, at alt er rigtigt bestemt. Ved de mest tvivlsomme er der sat ? . Efterfølgende liste kan således ikke opfattes som udtryk for arternes udbredelse, men kun som eksempel på forekomst af de forskellige arter.

De interessanteste lokaliteter i denne egn er moserne. Tvede mose er vel den bedst undersøgte, og her er fundet en del sjældne eller endog meget sjældne arter, der sikkert ikke findes andre steder på øen og kun er kendt fra få steder i landet i det hele taget, ligesom den lille mose ved Fjenstrup: Fjenstrup lyng, der nu er så godt som helt opdyrket, så der kun er levnet mosserne et meget begrænset område. I forrige århundrede var Horreby lyng et af de interessanteste områder, men den intensive tørvefabrikation har sikkert udryddet de største sjældenheder både af fanerogamer og kryptogamer. På Kochs tid (1862) fandtes her *Paludella*, der er knyttet til vældmoser og en karakterplante for disse, men da disse moser næsten overalt er taget under kultur, er denne mosart en sjælden plante her i landet nu om stunder. Den er søgt forgæves i Horreby lyng ligesom den endnu sjældnere *Meesea triquetra*, der også fandtes der på Kochs tid.

Mosserne stiller som andre planter visse krav til jordbunden (eller andet substrat), idet nogle er kalkkrævende, andre kalkskyende og en meget stor del vel nærmest må betegnes som indifferente, der kan trives på mange forskellige slags jordbund. Dertil kommer, at en meget stor del er epifyter; særlig vejtræer kan rumme et stort antal arter, medens andre er knyttet til sten, mure eller stråtag. Mærkeligt nok synes det, som om en del arter, der andet steds i landet særlig vokser på træstammer (bark), på Falster overvejende vokser på sten, f. eks. *Antitrichia curtipendula* og *Isothecium myosuroides* samt *Tortula mutica*. En enkelt familie: *Splachnaceae* er knyttet til kvælstofholdigt substrat som lig af gnavere og fugle eller til gødning og rovfuglegylp. Den hyppigste art af denne familie: *Splachnum ampullaceum* er

fundet i Horreby lyng af Koch. Jeg har dog ikke genfundet den her og heller ikke andre steder på Falster.

En sammenligning med Kochs liste viser, at han har 14 arter, som ikke er genfundet af mig (disse er betegnet med ÷ i listen), til gengæld har jeg ca. 90 arter, som ikke findes hos Koch, foruden et halvt hundrede halvmosser, som han ikke har medtaget i sin liste, så Kochs antal, 144 arter, er nu vokset til 265 eller omtrent halvdelen af, hvad der findes i Danmark uden for Bornholm (og Færøerne), og der er ingen tvivl om, at dette antal kan sættes yderligere op ved en mere grundig undersøgelse af Syd-Falster, især Bøtø-området. Der er måske også andre, der har samlet mos på Falster siden Koch, så ikke alle tilkomne fund kan gælde for nye. Jeg kender dog for lidt dertil og går over til at give en liste over de arter, der findes i Kochs og min liste, idet navne hos Koch er bragt i overensstemmelse med den nyere nomenklatur, som er anvendt i C. Jensen: Skandinaviens Bladmoss-flora. I øvrigt er stoffet ordnet efter C. Jensen: Danmarks Mosser, 1 og 2.

Halvmosser.

Riccia sorocarpa (Stjerneløv); alm. især på stubmarker om efteråret og om foråret i første års græsmark.

R. crystallina; Skerne og Oure på dynd ved vandhuller.

R. fluitans; Donnemose, Abildvig skov (dam v. »Præstestenen«) og Særslev Klep.

Ricciocarpus natans (Skælløv); Maglebrænde mose i tørvegravene, vandhul ved vejen Moseby Skovled—Hestehoved Fyr. (Tidligere fundet i Fribrødredalen af C. Ostenfeld (1909) og i »Gåsesøen« ved Liselund af C. Andersen (1868).)

Conocephalum conicum (Keglehoved); Sadelmager-renden syd for Herslebslund.

Preissia quadrata (Voldfrugt); Tvede mose, Sullerup mose, Skørringe lyng, Gunslevmagle mose (på kalkholdig mosebund).

Marchantia polymorpha (Stjernefrugt); alm. i moseme.

Pellia epiphylla (Ribbeløv); Fjenstrup lyng, Horreby lyng.

P. fabbroniana (= *P. endiviifolia*); Hannenov, Abildvig, Tårup grusgrav.

Moerckia hibernica (Skælribbe); Tvede mose (kun kendt fra 5 steder på Sjælland).

Fossombronia foveolata (= *F. Dumortieri*) (Kuglehoved); Sullerup mose.

Riccardia pinguis (Nerveløs); Tvede mose, Virket lyng, Horreby lyng.

R. incurvata; Virket lyng, Horreby lyng.

R. latifrons; Virket lyng, Horreby lyng.

R. major; Tvede mose (fundet v. Stubbekøbing af Rostrup).

Metzgeria furcata (Gaffelløv); alm. på træstammer og sten.

Tritomaria exsectiformis (= *Jungermania exsectiformis*); Skørringe lyng.

Lophozia incisa (= *Jungermania incisa*); Skørringe lyng.

- L. ventricosa* (= *J. ventricosa*); Horreby lyng, Virket lyng.
Isopaches bicrenatus (= *J. bicrenata*); Abildvig skov v. »Præstestenen«.
Leiocolea Schultzii (= *J. Schultzii*); Tvede mose (meget sjælden).
Mylia anomala (Maskeblad); Horreby lyng, Virket lyng.
Plagiochila asplenioides; Hesnæs, Nr. Alslev skov.
Diplophyllum albicans (Dobbeltblad); Abildvig skov på grøftekanter.
Scapania paludicola (= *Martinella paludicola*) (Foldblad); Horreby lyng.
Ptilidium (= *Blepharozia*) *ciliare*; Abildvig skov på sten, Stubbekøbing anlæg på Birk.
Pt. (= *Bl.*) *pulcherrimum*; Virket lyng, Skørringe lyng, Hannenov skov på Birk.
Chiloscyphus polyanthus; Horreby lyng, Fjenstrup lyng.
Lophocolea heterophylla (Kamsvøb); alm. i skove.
L. minor; Nr. Tåstrup grusgrav (sjælden).
L. cuspidata; alm. i skove.
L. bidentata; alm. især i granskov.
Odontoschisma sphagni (Rundblad); Horreby lyng, Virket lyng, Tvede mose.
Cladopodiella fluitans; Horreby lyng, Virket lyng.
Cephalozia bicuspidata; alm. i moser, Abildvig skov.
C. connivens; Tvede mose, Horreby-, Virket- og Skørringe lyng.
C. media; Tvede mose, Abildvig.
Cephalozia byssacea (= *C. divaricata*); Sullerup (antagelig flere steder).
C. Curnowii; Horreby lyng, Virket lyng.
C. Hampeana (?); Hannenov skov (måske *C. byssacea*).
Calypogeia Trichomanis (= *Kantia* T.) (Skrueklap); alm. i skove og moser.
Lepidozia reptans (Fingerblad); Abildvig, Hannenov, Horreby lyng.
L. setacea; Horreby lyng, Virket lyng, Tvede mose.
Porella Cordaeana (= *P. rivularis*) (Kraveblad); »Arnevænge« v. Sortsø (på sten i grøft).
P. platyphylla; Hannenov, Farnæs, Skjoldrup, Abildvig, Stubbekøbing anlæg på træstammer, Abildvig på jord.
Radula complanata (Skrabejern); alm. især på Ask i skove.
Lejeunea cavifolia (Blæreblad); Tårup skov på fugtigt liggende sten.
Frullania dilatata (Hjælmeblad); alm. på træstammer, især Elm og Poppel.
F. Tamarisci; Hesnæs på morbund i skoven. Ellers hyppigst på træstammer og sten.
Anthoceros punctatus (Hornkapsel); Oure på stubmark.
N. B.: De danske navne er for en stor del selvlavede, ikke autoriserede.

Tørvemosser (Sphagnum).

- S. cuspidatum*; alm. i tørvegrave. (Koch: Horreby lyng).
S. obtusum; Horreby lyng.
S. apiculatum; Horreby lyng, Virket lyng (i gamle tørvegrave).
S. amblyphyllum; Virket lyng.

- S. angustifolium*; Virket lyng, Tvede mose.
S. tenellum; Virket lyng (meget sparsomt).
S. fuscum; Virket lyng, Tvede mose. (Koch: *S. acutifolium* coll. alm.).
S. rubellum; Tvede mose, Virket lyng, Horreby lyng. (Koch: *S. acutifolium* coll. alm.).
S. plumulosum; Tvede mose, Virket lyng, Horreby lyng. (Koch: *S. acutifolium* coll. alm.).
S. Russowii; Virket lyng, Horreby lyng, Bøtø fang.
S. fimbriatum; Tvede mose, Virket lyng, Horreby lyng.
S. subsecundum; Horreby lyng.
S. subsecundum var. *inundatum*; Horreby lyng, Skørringe lyng.
S. contortum; Virket lyng.
S. squarrosum; Virket lyng, Horreby lyng. (Koch: Horreby lyng).
S. teres; Horreby lyng, Tvede mose.
S. palustre; Horreby lyng, Virket lyng, Tvede mose. (Koch: *Sp. palustre* coll. Horreby lyng, Dalbygård, Næsgård).
S. papillosum; Horreby lyng, Virket lyng. (Koch: *Sp. palustre* coll. Horreby lyng, Dalbygård, Næsgård).
S. magellanicum; Virket lyng, Tvede mose. (Koch: *Sp. palustre* coll. Horreby lyng, Dalbygård, Næsgård).

Bladmossier.

- Anomodon viticulosus* (Halemos); hyppig i skovkløfter fra Hestehoved til Donnemose, Bellinge, fertil på bøg v. Virket sø. (Koch: Korselitze skov).
Anomodon attenuatus (?); Skjoldrup (på sten i en skovbæk).
Leskea polycarpa var. *paludosa*; Nykøbing Kohave (angivet hos C. Jensen).
Thuidium abietinum (Thujamos); ÷ (Koch: skrænt mod Østersøen ved Lillesø).
Th. delicatulum (eller *T. recognitum*); Virket lyng. (Koch: alm. fertil i Korselitze skov). ? (Mon ikke næste art?)
Th. Philibertii; Tvede mose, Fjenstrup lyng, Torkilstrup sandgrav, Skerne grusgrav, Havnsø.
Th. tamariscifolium; Tvede mose, alm. i skovene. (Koch: alm. fert. i krat ved Egebjerg).
Cratoneuron glaucum var. *falcatum* (Bregnemose); ÷ (Koch: mose v. Hullebæk).
C. filicinum; Fribrødredalen, Porre, Ravnse m. fl. st. (Koch: alm.).
Amblystegium tenax (= *A. irriguum*) (Stumphætte); Nr. Alslev skov, Stubbekøbing, Skjoldrup. (Koch: bæk i Korselitze skov v. Halskov).
A. varium; Dalbygårds mose.
A. serpens; m. alm. (Koch: m. alm.).
A. Juratzkanum; Skerne, Carlsfeld.
A. trichopodium; Stubbekøbing, Oure strand, Hestehoved.
A. riparium; Nykøbing Kohave, v. Virket sø, Hestehoved. (Koch: h. h.).
Campylium helodes (= *A. helodes*); Skørringe lyng, Tvede mose.
C. polygamum (= *A. polygamum*); alm.

- C. stellatum* (= *A. stellatum*); alm. (Koch: tem. alm. fert. v. Hullebæk).
C. protensum (= *A. protensum*); Tvede mose.
C. chrysophyllum (= *A. chrys.*); Abildvig. (Koch: Sdr. Alslev, fertil i Horreby lyng. (Mon ikke *polygamum*?).)
C. hispidulum (= *A. Sommerfeltii*); Nr. Alslev skov, Hestehoved, Herslebslund.
Drepanocladus aduncus (= *Hypnum ad.*) (Kloblad); alm. (Koch: alm. i moser, fert. v. Hullebæk).
Dr. intermedius; Tvede mose.
Dr. fluitans; Horreby lyng fert. (Koch: alm. fert. i Horreby lyng).
Dr. uncinatus; Bøtø fang. (Koch: Horreby lyng).
Scorpidium scorpioides (Skorpionmos); Tvede mose fert. (Koch: mose v. Hullebæk).
Calliergon cordifolium (Skønmos); Horreby- og Virket lyng, Hannenov skov. (Koch: alm. fert. i Horreby lyng).
C. giganteum; Tvede mose, Skørringe lyng, Bøtø fertil.
C. stramineum; ÷ (Koch: Horreby lyng).
Calliergonella cuspidata (= *Acrocladium c.*) (Spidsskud); alm. (Koch: m. alm.).
Plagiothecium undulatum (Skævkapsel); Abildvig, Hannenov, Horreby lyng.
Pl. silvaticum; alm. i skovene.
Pl. denticulatum; alm. (Koch: h. h.).
Pl. striatellum; Abildvig skov.
Isopterygium Seligeri (= *Plagiothecium repens*); Hannenov skov, Virket holt, Hestehoved, Moseby skovled, Abildvig.
I. elegans; Hannenov skov, Abildvig skov.
Hypnum cupressiforme (= *Stereodon c.*) (Cypresmos); m. alm. (Koch: m. alm. m. var.).
H. cupressiforme var. *ericetorum*; Horreby lyng, Tvede mose.
Homomallium incurvatum (= *Stereodon inc.*) (?); Strandsten v. Hestehoved fyr.
Pylaisia polyantha (Mangefrugt); Skerne, Liselund, Oure mølle. (Koch: alm. på træer).
Ctenidium molluscum (Kammos); Tvede mose, Fjenstrup lyng. (Koch: krat v. Egebjerg).
Ptilium crista-castrensis (= *Ctenium c.-c.*) (Strudsfjerms); Tvede mose mellem lyng.
Hylocomium brevirostre (Kransemos); ÷ (Koch: krat v. Egebjerg, Ourupgård, Bjørup have).
H. Schreberi (= *H. parietinum*); alm. især i moser og Bøtø området (her fertil). (Koch: h. h. fert. v. Sdr. Kirkeby).
H. splendens (= *H. proliferum*); alm. som foreg. (Koch: tem. alm. i skove og på Horreby lyng).
H. triquetrum; alm. fert. v. Næsgård. (Koch: m. alm. fert. v. Næsgård og krat v. Egebjerg).
H. squarrosum; m. alm. (Koch: m. alm. fertil h. h.).

- H. loreum*; Hannenov skov, Abildvig, Hesnæs, Pomle. (Koch: Korselitze, Lindeskoven).
- Homalothecium sericeum* (Silkemos); alm. på træ og sten. (Koch: m. alm.).
- Camptothecium lutescens* (Stribeblad); alm. h. h. fertil. (Koch: m. alm. fert. h. h.).
- Tomenthypnum nitens* (= *Campt. trichoides*); Tvede mose. (Koch: Dalby mose).
- Brachythecium albicans* (Grenmos); Grønsund, Garnevrå, Nyby, Oure mølle. (Koch: alm. på stråtage og sandj.).
- Br. glareosum*; Carlsfeld. (Koch: Næsgård v. et stengærde).
- Br. salebrosum* (= *Br. plumulosum*); Oure krat. (Koch: Næsgård, Bjørup have).
- Br. rioulaire*; Nr. Alslev skov, Ravnse pestgrav, Vejringe krat, Abildvig skov, Skjoldrup. (Koch: bæk ved Lillesø).
- Br. rutabulum*; m. alm. (Koch: m. alm.).
- Br. velutinum*; alm. i skove. (Koch: alm. i skove).
- Br. reflexum*; Tårup skov. (Koch: Bjørup have ved Ellestød).
- Br. populeum* (= *Br. viride*); Virket, Oure krat, Tårup skov. (Koch: tem. alm. på sten og træ).
- Pseudoscleropodium purum* (= *Scleropodium p.*) (Hulblad); m. alm. (Koch: alm. fert. v. Næsgård og krat v. Egebjerg).
- Cirriphyllum piliferum* (= *Eurhynchium pil.*); Stubbekøbing anlæg, Fribrødre dalen, Virket, Horreby grusgrav, Hestehoved. (Koch: Sdr. Kirkeby, Sdr. Alslev).
- Rhynchostegium confertum* (= *Eurh. confert.*); Oure krat på sten.
- Eurhynchium Swartzii* (Langnæb); alm. især i skove og på skrænter.
- E. Swartzii* var. *distans*; alm. på græsmarker.
- E. Schleicheri*; Havnsø skov, Korselitze, Herslebslund.
- E. prælongum*; m. alm. (Koch: m. alm., var. *Stokesii* h. h.).
- E. pulchellum* (= *E. strigosum*); Oure. (Koch: sandet dige v. Bjørup).
- E. striatum*; alm. i skove og krat. (Koch: alm. i skove).
- E. Zetterstedtii* (kort- og bredbladet form af foregående); Tvede mose, Hannenov.
- Isothecium myurum* (= *I. viviparum*) (Krølhårsmos); alm. i skove. (Koch: m. alm. i skove).
- I. myosuroides*; Liselund, Farnæs (= Sortsø strandskov), Abildvig, Hestehoved, Tårup skov (alle steder på større sten).
- Thamnium alopecurum* (= *Porotrichum al.*) (Rævehalemos); Tårup skov, Abildvig, Skjoldrup.
- Homalia trichomanoides* (Knivblad); Nr. Alslev, Stubbekøbing, Åstrup, Hesnæs, Korselitze (oftest fertil). (Koch: alm. fertil i Korselitze skov).
- Neckera complanata* (Fladmos); alm. på skovtræer. (Koch: tem. alm.).
- Climacium dendroides* (Engkost); alm. i enge og moser, men kun steril. (Koch: alm.).
- Fontinalis antipyretica* (Kildemos); Gunslevmagle mose, fertil i Horreby lyng og Virket lyng. (Koch: h. h. fertil i Bjørup have).

- Antitrichia curtispindula* (Krogstand); Abildvig, Herslebslund (på sten).
(Koch: tem. alm. på skovtræer, fertil i Korselitze skov).
- Leucodon sciuroides* (Egernhalemos); alm. især på fritstående træer. (Koch: m. alm. især på piletræer).
- Hedwigia ciliata* (= *H. albicans*) (Hårmos); alm. på sten. (Koch: m. alm. på sten).
- Ulotia Bruchii* (= *Weissia Br.*) (Låddenhætte); Pomle på Eg.
- U. crista* (= *Weissia ulophylla*); Hannenov skov, Moseby skovled (på Bøg).
(Koch: alm. på skovtræer).
- U. phyllantha* (= *W. p.*); Ravnse strand på Pil, Hestehoved fyr på store sten v. stranden. (Koch: Sten på strandengen v. Lindeskov).
- Orthotrichum rupestre* (Furehætte); tem. alm. på sten. (Koch: alm. på sten).
- O. anomalum*; Stubbekøbing, Skørringe, Virket, Garnevrå. (Koch: alm. på sten).
- O. pulchellum*, ÷ (Koch: På et bøgetræ i Korselitze skov).
- O. diaphanum*; alm. på sten og træstammer i det fri. (Koch: alm. på træer, på sten i Sdr. Kirkeby).
- O. stramineum*; Liselund, Horreby. (Koch: alm. på træer).
- O. octoblephare* (= *O. affine*); alm. især på vejtræer. (Koch: alm. på træer).
- O. octoblephare* var. *fastigiatum*; Næsgård, Skørringe, Ravnse strand.
- O. speciosum*; ÷ (Koch: h. h. på træer).
- O. striatum*; Havnsø, Ravnse strand, Lindeskoven. (Koch: alm. på træer).
- O. Lyellii*; alm. på træer i og uden for skove. (Koch: Korselitze skov, Lindeskoven).
- Stroemia obtusifolia* (Butblad); Skovby holme på Pil, Næsgård på Elm.
(Koch: alm. fertil på piletræ mellem Sdr. Kirkeby og Nr. Ørslev).
- Zygodan viridissimus* (Grønmos); Stubbekøbing og Horreby på sten. Vålse vesterskov, Ravnse strand, Sortsø og Oure mølle på træer.
- Schistidium apocarpum* (Rødtand); alm. på sten. (Koch: m. alm. på sten).
- Grimmia pulvinata* (Stenmos); alm. på sten. (Koch: alm. på sten).
- Gr. decipiens*; ÷ (Koch: Sdr. Kirkeby Vænger på stengærde).
- Gr. trichophylla*; Stubbekøbing anlæg, Oure.
- Gr. Hartmanii*; Moseby skovled, Lillebrænde, Oure krat. (Koch: sten i skoven ved Dalbygård).
- Rhacomitrium heterostichum* (Gråmos); h. h. på sten. (Koch: store sten ved Bjørup, Systofte og Næsgård).
- Rh. fasciculare*; ÷ (Koch: en sten på Ouregårds mark (forsv. før 1882)).
- Rh. canescens*; Bøtø, Nr. Tåstrup grusgrav. (Koch: Bøtø, fert. på »Sandene« i Korselitze skov).
- Dicranoweisia cirrata* (Dolktand); Garnevrå på sten, Horreby og Virket lyng, Tvede mose på Birk.
- Ceratodon purpureus* (Horntand); m. alm. på jord, på træstammer v. Tvedegård og i Fribrøddalen. (Koch: m. alm.).
- Pleuridium subulatum* (= *Pl. alternifolium*) (Børstebled); alm. (Koch: alm.).
- Ditrichum pallidum* (Hårtand); (?) Abildvig skov (meget sjælden art; best. usikker).

- Anisothecium varium* (= *An. rubrum*) (Glatkapsel); alm. på fugtige strand-skrænter, vejskrænter og bunden af gl. grusgrave. (Koch: alm. på fugtig bund).
- Dicranella heteromalla* (Tvehorn); alm. på skrænter i skov. (Koch: tem. alm. i skove).
- D. cerviculata*; Horreby lyng. (Koch: Lilholm i Vålse vig).
- Campylopus fragilis* (Bredribbe); Virket lyng, Skørringe lyng.
- C. piriformis*; Horreby lyng, Virket lyng, Tvede mose, Sullerup mose.
- Dicranum montanum* (Kløvtand); Virket lyng to steder på Birk.
- D. fuscescens*; Virket lyng ved foden af en Birk.
- D. Bergeri* (= *D. intermedium*); Virket lyng, Skørringe lyng, Tvede mose.
- D. scoparium*; alm. i skove og moser (Koch: alm. i skove og på Horreby lyng).
- D. Bonjeani*; Virket lyng, Tvede mose (Koch: krat v. Egebjerg, Hannenov, Horreby lyng).
- D. undulatum* (= *D. rugosum*); Hannenov, Nr. Alslev skov, Tvede mose.
- D. majus*; Hannenov, Abildvig, Donnemose-øen. (Koch: Lindeskoven v. Nykøbing F.).
- Leucobryum glaucum* (Hvidmos); Hesnæs, Bøtø, Horreby lyng, Virket lyng, fert. i Skørringe lyng. (Koch: alm. fertil i Bjørup have).
- Paraleucobryum longifolium* (Ribbeblad); Hestehoved, Abildvig, Sortsø strandskov.
- Fissidens bryoides* (Rademos); alm. i skove. (Koch: meget alm.).
- F. viridulus*; Eged, Oure og Skerne på stubmarker (sparsomt).
- F. exilis*; Korselitze. (Koch: et par steder i Korselitze skov).
- F. osmundoides*; Virket lyng, Fjenstrup lyng.
- F. taxifolius*; alm. i skove, særlig på grøftekanter. (Koch: alm.).
- F. adianthoides*; Porre, Tvede mose, Skørringe lyng, Fjenstrup lyng, Virket lyng, Skjoldrup. (Koch: krat v. Egebjerg, mose v. Systofte).
- Weisia crispa* (= *Tortella cr.*) (Snoblid); Sortenshave på vejskrænt. (Koch: Sdr. Kirkeby ved et gærde).
- W. microstoma* (= *Tortella mic.*); Kongsnæs, Sortsø Hestehave, Skerne.
- W. controversa* (= *T. viridula*); Abildvig, »Arnevænget« v. Sortsø. (Koch: alm. i krat og ved gærder).
- Barbula recurvirostris* (= *Barb. rubella*) (Skægtand); h. h. på jord, Ravnse på et stråtag. (Koch: Ourupgård, Egebjerg og Korselitze).
- B. cylindrica*; Kongsnæs, Oure strand, Garnevrå, Hesnæs, Skjoldrup.
- B. fallax*; tem. alm. på Nordfalster. (Koch: h. h.).
- B. fallax* var. *brevifolia*; Abildvig.
- B. tophacea* (= *B. brevifolia*); stranden neden for Hestehoved fyr, Ravnse strand på cementkumme v. artesisk brønd.
- B. Hornschuchiana*; Næsgård på stengærde.
- B. convoluta*; tem. alm. især på lidt sandet bund, fertil i Nr. Tåstrup grusgrav, Torkilstrup i sandgrav og i Hannenov skov på gl. vej.
- B. unguiculata*; meget alm. (Koch: meget alm.).

- Acaulon muticum* (Stængelløs); Carlsfeld, Oure, Garnevrå, Skerne på græsmarker. (Koch: krat v. Egebjerg).
- Phascum cuspidatum* (= *Ph. acaulon*) (Dværgmos); meget alm. (Koch: m. alm.).
- Pottia Davalliana* (Ægkapsel); Oure strandmark, Carlsfeld, Tvedegård, Fjenstrup, Nebøllegård v. Nr. Alslev, Torkildstrup. (Koch: Bjørup (på sand), Bellinge (på tørv)).
- P. intermedia*; meget alm. især på græsmarker. (Koch: meget alm.).
- P. truncata*; tem. alm. på græsmarker. (Koch: m. alm.).
- P. lanceolata*; Oure Mølle, Garnevrå, Grønsund, Nr. Tåstrup grusgrav, Ravnse, Skerne (på sand). (Koch: Sdr. Alslev (ler), Bjørup og Næsgård (sand)).
- P. Heimii*; Skovby holme, Oure, Gedser (strandenge). (Koch: Strandeng v. Lindeskov).
- Pterygoneurum ovatum* (= *Pt. pusillum*) (Vingeribbe); Garnevrå, Horreby, Skerne (i eller ved grusgrave). (Koch: h. h.).
- Aloina rigida* (= *A. stellata*) (Aloemos); Nr. Tåstrup grusgrav, Ravnse pestgrav, to grusgrave v. Skerne (Syd f. Skerne sø og S. f. Gunslev kirke). *A. aloides*; v. »Borre Knold« (v. Grønsund), Oure strandhotel og i Nr. Tåstrup grusgrav.
- Tortula muralis* (Snotand); alm. på mure o. lign. steder. (Koch: tem. alm.).
- T. subulata*; alm. på jord, på træ i Skørtinge allé. (Koch: m. alm.).
- T. subulata* var. *lapidicola*; Korselitze.
- T. papillosa*; hyppig på træstammer i det fri især på vejtræer, men sjældent i større mængder, f. eks. Næsgård, Oure, Stubbekøbing, Maglebrænde, Skørtinge, Gunslev, Ravnse strand.
- T. mutica*; Stubbekøbing anlæg og Virket by (begge steder på sten). (Koch: Horbelev, Sdr. Kirkeby (på sten), Horreby (dødt træ)).
- T. laevipila*; Oure, Maglebrænde, Gunslev, Ravnse strand, Vålse Vesterskov. (Koch: Sdr. Alslev, Sdr. Kirkeby).
- T. ruralis*; alm. på stråtag og sand, sjælden på træstammer (Gunslev). (Koch: alm. fertil v. Sdr. Kirkeby og »Nøjsomhed« (på sten)).
- T. pulvinata*; Gunslev, Horreby.
- Encalypta vulgaris* (= *E. extinctoria*) (Klokkehætte); Eskilstrup kirkegårdsdige, Skerne grusgrave, Skovby holme, Grønsund og »Borre Knold«. (Koch: tem. alm. på stengærder).
- E. streptocarpa* (= *E. contorta*); Nr. Tåstrups grusgrav, Skjoldrup.
- Physcomitrium pyriforme* (Pærekapsel); tem. alm. på fugtig jord. (Koch: almindelig).
- Funaria fascicularis* (Snobørste); tem. alm. især på græsmarker. (Koch: alm.).
- F. hygrometrica*; alm. på åben bund (brandpletter, lossepladser o. lign.). (Koch: alm.).
- Ephemerum minutissimum* (Savblad); Oure på græsmark.
- Amblyodon dealbatus* (Stumptand); Tvede mose på siden af gl. torvegrav (sjælden).

- Meesea triquetra* (Langbørste); ÷ (Koch: Horreby lyng).
Paludella squarrosa (Vældmos); ÷ (Koch: Horreby lyng).
Splachnum ampullaceum (Tykhals); ÷ (Koch: Horreby lyng).
Bartramia pomiformis (Æblekapsel); strandbrink mellem Abildvig og Lodshuse.
Philonotis fontana (Skærmmos); Skerne østre grusgrav. (Koch: tem. alm. i kilder).
Ph. calcarea; Tvede mose. (Koch: kilde i strandklinten mod Østersø).
Leptobryum pyriforme (Tyndmos); Skørringe lyng, Tvede mose, Stubbekøbing anlæg.
Webera nutans (= *Pohlia nutans*) (Langsvøb); alm. i skove og moser. (Koch: alm.).
W. nutans var. *longisetata*; Abildvig, Horreby lyng. (Koch: Korselitze skov og Horreby lyng).
W. cruda (= *Pohlia cruda*); Nr. Alslev skov (ved en skovbæk).
W. delicatula (= *P. carnea*); Horreby grusgrav. (Koch: h. h.).
W. albicans (= *P. alb.*); Bøtøgård, Abildvig, Skerne og Horreby grusgrave. (Koch: vandløb ved Bjørup Have).
Bryum pendulum (Tuemos); Carlsfeld, Stubbekøbing, Skerne, Tårup og Horreby grusgrave, Hasselø nor ved banen.
Br. inclinatum; Fribrøddedalen, Skerne østre grusgrav.
Br. cernuum; Tvede mose, Horreby grusgrav. (Koch: mose v. Egebjerg, vandløb i strandkling v. Østersøen).
Br. pallens; Nr. Tåstrup-, Horreby- og Skerne østre grusgrav.
Br. intermedium; Horreby-, Tårup- og Skerne grusgrave.
Br. affine; Fribrøddedalen, Hasselø nor v. banen.
Br. bimum; v. Virket sø, Hasselø nor, Nr. Alslev mose, Fjenstrup lyng. (Koch: alm. i tørvemoser).
Br. ventricosum; Hannerov skov, Hasselø nor. (Koch: alm. i tørvemoser).
Br. turbinatum; Tvede mose. (Koch: h. h.).
Br. neodamense; Skørringe lyng. (Koch: mose v. Systofte).
Br. erythrocarpum; tem. alm. på græs- og stubmarker (kun steril).. (Koch: h. h.).
Br. caespiticium; alm. på tørre steder. (Koch: m. alm.).
Br. argenteum; m. alm., undertiden fertil. (Koch: alm. fert. på stengærde v. Ourupgård).
Br. bicolor; Abildvig, Gamevrå, Carlsfeld, Stubbekøbing. (Koch: Egebjerg, Bjørup, »Nøjsomhed«).
Br. capillare; alm. på jord og træstammer. (Koch: tem. alm.).
Br. elegans; Skørringe allé (på Elm).
Rhodobryum roseum (Rosetmos); ÷ (Koch: alm. på sandjord).
Mnium hornum (Stjernemos); alm. i skove og moser. (Koch: alm.).
M. stellare; Nr. Alslev skov, Skjoldrup ved skovbæk.
M. longirostre (= *M. rostratum*); Pomle. (Koch: Korselitze skov, Sdr. Kirkeby Vænger).
M. cuspidatum (= *silvaticum*); Abildvig, Horreby. (Koch: alm.).

- M. affine* (= *cuspidatum* Neck); Oure strand, Stubbekøbing m. fl. steder. (Koch: alm. i enge).
- M. rugicum* (*M. cusp.* var. *elatum*); Tvede mose, Sullerup mose, Porre.
- M. Seligeri*; Tvede mose, Porre krat.
- M. undulatum*; alm. fertil ved Hestehoved. (Koch: alm. fertil i Korselitze skov).
- M. punctatum*; Nr. Alslev skov, Skjoldrup v. »Sadelmagerrenden«.
- M. pseudopunctatum*; Tvede mose.
- Cinclidium stygium* (Gitterkuppel); Tvede mose.
- Aulacomnium palustre* (= *Gymnocybe p.*) (Nøgenhoved); alm. i moser og kær. (Koch: Horreby lyng i stor mængde).
- A. androgynum*; Virket lyng, Skjørringe lyng, Fjenstrup lyng, Sullerup mose, Hannenov skov, Orenæs, Abildvig, Moseby, Hestehoved. (Koch: h. h. fertil i Horreby lyng).
- Tetraphis pellucida* (= *Georgia pel.*) (Firetand); Horreby og Virket lyng (fertil). (Koch: Horreby lyng).
- Atrichum undulatum* (*Catharinaea und.*) (Katrinemos); alm. i skove. (Koch: meget almindelig).
- Pogonatum aloides* Hedw. (= *P. nanum* Møller) (Urnekapsel); ÷ (Koch: gærde ved Idestrup).
- P. nanum* Hedw. (= *P. polytrichoides* Brockm.); ÷ (Koch: alm. på sand).
- Polytrichum gracile* (Jomfruhår); Horreby lyng, Skjørringe lyng, Sullerup mose, Tvede mose. (Koch: Horreby lyng).
- P. formosum* (= *P. attenuatus*); alm. i skove. (Koch: alm. i skove).
- P. piliferum*; alm. på sand (grusgrave o. l. steder). (Koch: alm. på sand).
- P. juniperinum*; Grønsund, Abildvig, Fjenstrup, Hannenov. (Koch: alm. i skove).
- P. strictum*; Tvede mose, Virket lyng. (Koch: Horreby lyng).
- P. commune*; Bøtø, Virket lyng, Hannenov skov.

Enkelte af Kochs lokaliteter har det ikke været mig muligt at finde. Det ofte nævnte krat ved Egebjerg, der har været et af de på sjældnere mosser rigeste lokaliteter, er ryddet før 1882, da supplementet til Kochs fortegnelse udkom. Det samme gælder for en del også for andre nævnte lokaliteter, som stengærder og »stor sten« ved Ourupgård. Den et par gange nævnte »Lillesø« i Korselitze skov har jeg ikke kunnet identificere, måske er det den nuværende Donnemose. Koch tager også Korselitze skov i en mere omfattende betydning end jeg, nemlig foruden skovene omkring Korselitze også det, vi nu kalder Østerskoven og Mellemskov, med andre ord hele skovkomplekset fra Næsgård til Tromnæs. Mit Korselitze skov omfatter kun skoven mellem Tromnæs, Tunderup og Bellinge.

Fra foreningens arbejdsmark 2.



Til venstre ses den pedaltrukne chris-craft, der fører nogle af foreningens medlemmer over til Borgø i Maribo sø på ekskursionen i 1955.

Billedet til højre viser ringmærkning af flagermus fundet på Priorskov i marts 1954. Personerne er fra venstre: vægter Lindhard Hansen, overlærer F. H. Møller og fru Girly Knudsen.



Ornithologisk ekskursion til Borgø i 1955. Personerne er fra venstre: lektor Aa. Kappelgaard, vægter Lindhard Hansen, inspektør G. Dybkjær, O. Kappelgaard, fru G. Dybkjær, trafikkontrollør H. A. Petersen.

Sommerfugle på Lolland-Falster.

Lidt om indsamlingsarbejdet og omtale af en interessant lokalitet.

Af *E. Pyndt*.

(Kildegaardsvvej 3, Nykøbing F.).

Siden afd. lærer Laurids Jørgensen, Strandby på Lolland, i F. og F. 1913 udgav sin: »Fortegnelse over Lolland-Falsters stor-sommerfugle«, foreligger der ikke nogen senere samlet fortegnelse af denne art. Der er naturligvis siden samlet meget — og man kan vist godt sige mere energisk end i andre dele af landet — på vor øgruppe, og dette i forbindelse med forbedrede fangstmetoder — især de senere års fangst med ultraviolette lamper, der faktisk har revolutioneret vore begreber om arternes forekomst, har bevirket, at vort kendskab til Lolland-Falsters sommerfuglefauna er betydeligt forøget siden da. Det kunne derfor ved denne lejlighed være fristende at udarbejde en fuldstændig fortegnelse derover, men en sådan ville sprænge dette skrifts rammer, desuden ville en sådan fortegnelse ret hurtigt — p. gr. af ovennævnte fangstmetode — være forældet, og — selv om det kan lyde mærkeligt — er vort område endnu ikke tilstrækkeligt undersøgt m. h. til sommerfugle. Det drejer sig særligt om den del af Lolland, der ligger vest for en linie fra Maribo til Rødby. Egnen omkring Maribo er godt undersøgt, men fra det øvrige område foreligger kun sparsomme meddelelser, hvilket i første instans skyldes, at der ikke, siden tandlæge Madelung fra ca. 1910—1920 boede i og samlede omkring Nakskov, har været nogen bosiddende samler i dette område.

På den tid, da Laurids Jørgensen virkede som lærer i Strandby skole på Sydlolland, fra 1897-1932, og ivrigt — især i den første tid — samlede sommerfugle i omegnen, var befordringsmidlerne jo ikke så gode, og ekskursionerne måtte da foregå til de nærliggende lokaliteter, hvad også hans fortegnelse bærer vidnesbyrd om, navne som Keldskov, Bremersvold, Høvænge, Paddeskov, Brundragene er kendte navne fra Kløckers bøger om sommerfugle i serien: Danmarks Fauna. På Laurids Jørgensens tid var indsamlingen af sommerfugle inde i en opgangsperiode. Før hans tid var dette arbejde kun sporadisk, men flere samlere fortjener at nævnes i den forbindelse.

Den, der arbejder med micros og dermed med C. S. Larsens microsfortegnelse, vil gang på gang støde på navnet: Benzon (Klækkehuset i Nykøbing F.). Denne Benzon er købmand Edv. Benzon, der fra 1843-1875 boede i Nykøbing F. Han var meget

interesseret i sommerfugle, og hans forbindelse med sin gamle lærer — den senere professor i zoologi J. C. Schiødte — resulterede i, at denne og andre entomologer var hyppige gæster i Benzons hjem, og et energisk indsamlingsarbejde var resultatet heraf. Edv. Benzon etablerede ikke selv nogen samling, men alt gik til Schiødte og dermed til Zoologisk Museum.

To andre navne, der også hyppigt træffes med tilknytning til Lolland-Falster i de ældre sommerfugleværker, er Dohlmann og Viale. Viale var Dohlmanns svoger og boede ved Guldborgsund, og under besøg hos denne samlede de i omegnen af hans bopæl. I årene 1910-1920 blev der samlet en del i Nakskov og omegn af den der bosiddende tandlæge Hjalmar Madelung, der desværre i 1920 forlod Nakskov og rejste til Canada, men i den tid, han samlede her, nåede han at konstatere mange gode arter fra den del af Lolland.

I årene 1900-1920 nåede indsamlingsarbejdet et maksimum, idet flere af vore bedste samlere på dette tidspunkt for kortere eller længere tid var bosat på vor øgruppe. Jeg har flere gange nævnt lærer Laurids Jørgensen, Strandby, desuden skovrider Iversen, Keldskov; det var ikke langt fra Strandby, og dette resulterede i et nært samarbejde mellem disse. — I 1909 kom H. P. S. Sønderup til Maribo som lærer ved Maribo borger- og real-skole og virkede der i mange år. Sønderup samlede ivrigt sommerfugle i Maribos omegn og andre steder på Lolland-Falster, bl. a. meget på Bøtø og ved Gedser og Alstrup på Falster, hvor han havde familie. Senere blev hans interesse mere fanget af micros og i forbindelse dermed minerende insekter, inden for hvilket han udførte et kæmpearbejde, hvis resultater han før sin død nåede at nedfælde i sit værk: Fortegnelse over de danske Miner (Hyponomer) 1949. Men talrige artikler i forskellige tidskrifter vidner om hans store indsats m. h. t. fund af sommerfugle på Lolland-Falster. — Samtidig samlede to unge mænd ivrigt sommerfugle på Knuthenborg gods, det var forsteverne Magius og den senere for dansk lepidopterologi så betydningsfulde C. S. Larsen.

Efterhånden som disse samlere døde eller forlod Lolland-Falster, gik indsamlingsarbejdet i stå for en tid. Først i 30-erne begyndte der at komme gang i det igen, og især efter krigen er der foregået et meget intensivt indsamlingsarbejde på dette område, især af udenø's samlere, et arbejde, der har resulteret i, at Lolland-Falster i sommerfuglemæssig henseende hører blandt de områder i vort land, der er bedst undersøgt og hvad artsantal angår ligger blandt de højeste, og vi har haft den glæde, at mange af de arter, der er fundet som nye for Danmark, siden Kløckers bøger udkom, er fundet første gang på Lolland-Falster, og mange lokaliteter — Bøtø, Mellemkoven, Hannenov, Horre-

by-Lyng, Hamborgskoven, Roden Skov — er blevet klassiske, kendt og søgt af mange samlere.



Horreby Lyng, 1957.
(Henning Petersen fot.)

— — —

Vor øgruppe er meget rig på skove, men trods disse og den stærke opdyrkning af den gode jord hernede har vi dog råd til at have nogle områder, der i det store og hele ligger hen i naturtilstand, omend tidens krav også her trænger sig mere og mere på. Et af disse områder er Horreby Lyng på Falster, en lokalitet der er så forskellig fra vor øgruppes øvrige natur, at den bl. a. m. h. t. sommerfugle byder på en del arter, som vi ikke — eller kun sparsomt — træffer andre steder på Lolland-Falster.

Som navnet siger, ligger lokaliteten ved landsbyen Horreby midt på Falster, ca. 1 km øst og syd for denne. Man ser den ikke meget fra landevejen, og selv mange hernede aner ikke, at der her ligger et stykke natur, der kan få een til at føle sig hensat til den anden verden. Fra Horreby drejer en vej til højre, og ad denne kommer man lige dertil. — Horreby Lyng er en stor højmose, tilhørende dels det Classenske fideikommis, dels forskellige lods-ejere. Jorden er fin tørvejord, og gennem tiderne er der skåret en masse tørv, ikke mindst under krigen, men efter denne er produktionen faldet til et minimum. På flere af de gamle læggepladser er nu plantet gran af forskellig slags, og mange tørvegrave gror efterhånden til og danner nye lokaliteter.

Den overvejende trævækst er birk og forskellige arter pil, men også tørtetræ, bævreasp, el og skovfyr er hyppig, enkelte steder en del vrietorn, røn, eg og forskellige buske. Blandt den øvrige

plantevækst er lyngen (*Calluna vulgaris*) dominerende i en sådan grad, at den har givet lokaliteten navn. Lyngen er jo ikke nogen hyppig plante hernede, men her trives den i en sådan frodighed, at man føler sig hensat til Jyllands heder. I dens følge er revling, tranebær og enkelte steder tyttebær for at nævne nogle af de karakteristiske planter her. Tørvegravene er rigt bevoksede med begge arter dunhammer, nogle steder tagrør, forskellige arter star og kæruld samt mange andre planter. — Det har da også vist sig, at mange af de sommerfuglearter, hvis larver er knyttet til en plantevækst af den art, som vi finder på Horreby Lyng,, har fundet livsbetingelser her, hvor der er fred og ro.

Man skylder Horreby Lyng straks at nævne, at den huser vor måske mest interessante art, nemlig den smukke dagsommerfugl *Heodes dispar rutilus* Wernb. Den blev fundet her første gang af lærer Nymann, Moseby, i 1935 og anmeldt i F. og F. i 1937. — Horreby Lyng er det eneste sted i hele Norden, hvor denne art findes. Fra England er den kendt fra gammel tid, men nu uddød. Fra vore sydlige nabolande i få fund fra Holland og fra Mecklenburg til Polen, så vi har grund til at være stolte af denne art. Om arten fortsat vil trives der, er et spørgsmål. Larvens foderplante, vandskræppe, er der nok af, men det synes, som om arten er ved at forsvinde. — En art, der også synes at forsvinde herfra, er den store smukke svalehale (*P. machaon* L.). Da jeg som dreng samlede herude, var den almindelig. Siden jeg i 1946 kom tilbage til Falster, har jeg ikke set den. Blandt andre dagsommerfugle kan nævnes perlemorsfuglen *Brenthis ino* Rott., der er alm. her, ligeledes randøjen, *Coenonympha tullia* Müller (*tiphon*), den store ræv, *Vanessa polychloros* L. Tidligere sås ofte sørgekåben, *Vanessa antiopa* L., i selskab med denne og andre dagsommerfugle sugende på svedende birketræer, men også denne synes at være blevet sjældnere. Det må også nævnes, at vor forholdsvis nye art, *Heteropterus morpheus* Pall., en enkelt gang er taget her. Knyttet til tranebær er blåfuglen, *Lycaena optilete* Knoch., og denne lille, smukke, violblå dagsommerfugl er heller ikke sjælden visse steder på Horreby Lyng. Typisk for Birkemosen er den smukke, brune *Strymon pruni* L. med grøn underside, der gør den næsten usynlig, når den sidder på et grønt blad. Om foråret tumler den lille, smukke bredpande, *Hesperia malvae* L., sig mellem blomsterne, tidligere ofte i selskab med pletvingen, *Melitaea cinxia* L., men også denne sidste art synes forsvundet herfra.

Med lyngen som dominerende plante træffer vi en del af de arter sommerfugle, der er knyttet hertil, den også her alm. lyngmåler, *Ematurga atomaria* L., de to almindelige lyngugler, *Rhyacia strigula* Thbg. og *Anarta myrtilli* L., den første om natten, den anden når den om dagen i solskinnet i stærk flugt flyver over lyngen. Om efteråret bankes deres smukke larver let af lyng-

buskene, og hvis man er heldig den smukke, i lyngens brune farver varierende småsommerfugl, *Acleris mixtana* Hb., en art jeg hernede kun har fundet på denne lokalitet. Endvidere de to målere *Eupithecia nanata* Hb. og *goossensiata* Mab.

Vender vi os mod tørvegravene med deres bevoksning, da finder vi de fleste af de arter, der er knyttet hertil, mange af vore »rørdyr«. Blandt de bedste er *Archanara dissoluta* Fr., *geminipuncta* Hw. og *sparganii* Esp., *Nonagria maritima* Tauch., fra kærulden *Oligia haworthii* Curt. Her på disse fugtige områder er også de 3 af vore *Apamea*-arter alm., nemlig *oculea* L., *lucens* Fr. og *fucosa* Fr.; de træffes om aftenen i antal sugende på dugvåde græsstrå i selskab med mange andre arter. Enkelte gange har jeg taget den hernede sjældne lille noctuide, *Hyphenodes costraestrigalis* Stdgr., på lyslokning, foruden der naturligvis kommer mange andre mere eller mindre sjældne arter. Således er mange af vore notodontider ikke sjældne her, og i fjor lylkedes det mig, sammen med min samleven, gartner Kaj Christoffersen, her at konstatere forekomsten af *Odontosia carmelita* Esp., en art der hernede kun er kendt fra Hannenov og Virket Lyng. — En anden art, hvis navn er knyttet til Horreby Lyng, er den lille måler *Acidalia corrivalaria* Kretschm., som første gang i Danmark blev fundet her af Kaj Pedersen, Horbelev, i 1938. Den findes her endnu og vistnok kun på det ene sted, hvor den først blev taget. Senere er taget et enkelt stk. i Hannenov af biskop Hoffmeyer. — Som eneste sted — hidtil — på Lolland-Falster træffer vi også her den ene af vore penselspindere, *Orgyia ericae* Germ. Den blev første gang fundet af Hoffmeyer, selv har jeg fundet larver og klækket disse. Også denne holder til lyngen som næringsplante.

Blandt vore spindere træffer vi om dagen egespinderens (*Lasioampa quercus* L.) hanner i deres vilde jagt efter de ved jorden siddende hunner, endvidere fyrrespinderen, *Dendrolimus pini* L., den store *Gastropacha quercifolia* L. samt mange af vore mere almindelige arter. Blandt vore »bjørnespindere« må nævnes, at en typisk art for en sådan lokalitet, nemlig den smukke, rødbranded bjørn (*Diacrisia sannio* L.) ikke er sjælden her, ligesledes den ualmindelig smukke, grønne, metalglinsende *Procris statures* L., der hyppig træffes i solskinet på blomstrende tidsler.

Af vore ugler (*Noctuidae*) har jeg allerede nævnt en del, men flere af de sjældnere fortjener også at nævnes, således *Acronycta leporina* L. i den sjældne, helt hvide nominatform, *Aplecta tincta* Brahm., *Cloantha solidaginis* Hb., *Ipimorpha retusa* L. og *subtusa* F., *Erastria deceptorica* Sc. og *venustula* Hb. Det blå ordensbånd, *Catocala fraxini* L., er ikke sjælden visse steder, og i de senere år er vor nye art, *Madopa salicalis* Schiff., taget her, også et fornemt fund.

Blandt vore målere (*Geometridae*) træffer vi tidligt om foråret — allerede sidst i marts — den smukke *Brephos parthenias* L. flyvende i solskinet omkring birkene, på hvilke dens larver lever. Knyttet til birken er også den store, grønne »birkemåler«, *Geometra papilionaria* L., den er alm. her, ligeledes *Cosymbia pendularia* Cl. Ikke sjælden er den lille, smukke, i gult og rødt flammende måler *Sterrrha muricata* Hfn. Blandt vore *Lobophora*-arter må nævnes *viretata* Hb., der træffes flere steder her, *Scotosia transversata* Hfn. (*rhamnata* Schiff.), *Lygris testata* L. er typisk for lokaliteten. Blandt vore bedste *Cidaria*-arter her er *saggitata* F. og *rubidata* F. Alle vore *Macaria*-arter findes her, ligeledes begge vore *Epione*-arter. Blandt vore *Ennomos* er den fornemste *autumnaria* Wernb., som jeg flere gange har taget her, medens den endnu var en stor sjældenhed, og for at slutte, vor alm. fyrremåler, *Bupalus piniarius* L., der også her hører med i billedet af denne lokalitet.

Lad mig da slutte denne skildring af Horreby Lyng med håbet om, at vi må få lov til at bevare dette smukke stykke natur til gavn og glæde for alle naturinteresserede.



Fuglene sydligst i Danmark.

Af Lindhard Hansen
(Krenkerup, Sækkjølbing).

Skønt Danmark ikke rummer de meget store kontraster som egentlige bjerge, ørkner eller urskove, så er livsbetingelserne dog så forskellige fra Lollands frodige marker og løvskove til Jyllands heder og klitter, og fra Smålandshavets dyndede vige til Vesterhavets brændingskyst, at det falder naturligt at give disse forhold skylden for de variationer i fuglebestanden, man jo let ser, der er fra egn til egn.

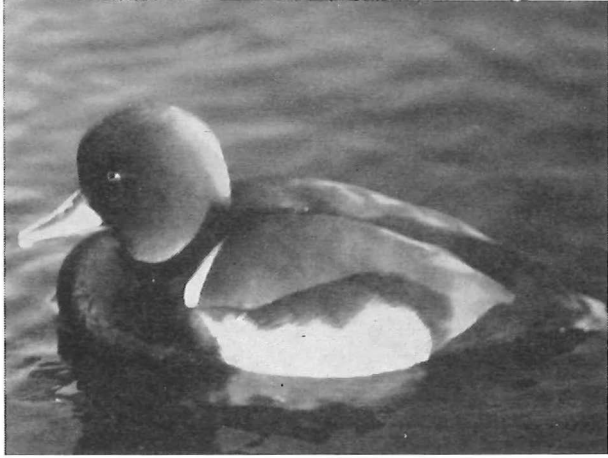
Men selv om Danmark kun er et lille land, er afstandene dog store nok til, at vor fugleverden også har geografisk betingede forskelle. Når jeg i anledning af Naturhistorisk Forening for Lolland-Falsters 50-års jubilæum skulle fortælle lidt om fuglene i denne vor sydligste landsdel, fandt jeg det naturligt at beskæftige mig netop med de geografisk betingede forskelle, der er mellem fuglebestanden her og i det øvrige Danmark.

Sommerens fugle.

De fleste ved, at vil man høre nattergalen, *Luscinia luscinia* (L.), rigtig udfolde sig, skal man sydpå. Intet sted i Danmark er der flere nattergale end i Lolland-Falsters egeskove, mosekrat og herregårdsparker. Allerede når man kommer lidt op i Østjylland er nattergalebestanden tynd, og nord for Limfjorden skal man være meget heldig for at få en enkelt at høre. Og så er nattergalen endda ikke det helt typiske eksempel på en sydlig art. Dens udbredelsesområde ligger nemlig i forhold til Danmark mere østlig end sydlig, og østpå forløber dens grænse langt nordligere end her.

Det er et betydeligt antal fuglearter, hvis yngleområdes nordgrænse går gennem Danmark eller så nær nord eller nordøst herfor, at man kan konstatere en større bestand i vor landsdel end i det øvrige Danmark. Nu er det jo ikke så ligetil at foretage en tælling af fugle, men fra de senere år har man dog optællinger eller i hvert fald oversigter, der viser, at $\frac{1}{5}$ af Danmarks kolonier af sorttærner, *Chlidonias n. niger* (L.), $\frac{1}{6}$ af de gråstrubede lappedykkere, *Podiceps g. griseigena* (Bodd.), $\frac{1}{8}$ af fiskehejrerne, *Ardea c. cinerea* L. og $\frac{1}{9}$ af knopsvanerne, *Cygnus olor* (Gm.), findes på Lolland-Falster, hvis areal kun er $\frac{1}{24}$ af hele landets.

Om de øvrige fugle må man nøjes med at skønne, men i mange tilfælde er forskellen meget iøjnefaldende.



Rødhovedet and, *Netta rufina*, ♂. (Osw. Brinch fot.)

Rødhovedet and, *Netta rufina* (Pall.), har fundet sig en fortræffelig yngleplads i Nakskov Inderfjord, og herfra har få par fundet frem til andre lokaliteter på Sydlolland; men andre steder i Danmark yngler den ikke, og den er overhovedet kun truffet få gange der. Pirolen, *Oriolus o. oriolus* (L.), findes kun fåtallig uden for Lolland-Falster og det sydligste Jylland. Sortkragen, *Corvus c. corone* L., er fra sit yngleområde i Vesteuropa trængt op i Sønderjylland, men også her på Lolland er der så mange, at bestanden af ynglefugle ved Lungholm og Vindeholme består af omtrent lige mange sortkrager og gråkrager, *Corvus corone cornix* L., og overalt i landsdelen træffer man nu i hvert fald enkelte sortkrager.

Sorthalset lappedykker, *Podiceps n. nigricollis* Br., har et af sine bedste tilholdssteder i Nakskov Inderfjord, og nogle få par yngler flere steder. Før mellemskarven, *Phalacrocorax carbo sinensis* (Shaw & Nodd.) i 1938 begyndte at yngle i Danmark, holdt den i stort antal til i Smålandshavet, Nakskov Fjord m. fl. steder, og siden 1949 har der været en stor koloni ved Ålholm. Så vidt mig bekendt kendes ingen sikre forekomster af ynglen af knarand, *Anas strepera* L., fra det øvrige Danmark, men i Nakskov Inderfjord er reden fundet, og i de senere år er her set 2—3 par, ligesom arten er set i yngletiden i Maribo Søndersø. Lille dompap, *Pyrrhula p. minor* Br., er kun fåtallig ynglefugl i Danmark, men her har jeg truffet den i yngletiden på adskillige lokaliteter og et enkelt sted en halv snes år i træk.

Lille lappedykker, *Podiceps r. ruficollis* (Pall.), taffeland, *Aythya ferina* (L.), rørhøg, *Circus a. aeruginosus* (L.), stor kob-

bersneppe, *Limosa l. limosa* (L.), klyde, *Recurvirostra a. avosetta* L., slørugle, *Tyto alba guttata* (Br.), husrødstjert, *Phoenicurus ochruros gibraltariensis* (Gm.), græshoppesanger, *Locustella n. naevia* (Bodd.), drosselrørsanger, *Acrocephalus a. arundinaceus* (L.), kærsanger, *Acrocephalus palustris* (Bechst.), høgesanger, *Sylvia nisoria* (Bechst.), kærnebider, *Coccothraustes c. coccothraustes* (L.), stillits, *Carduelis c. carduelis* (L.) og bomlærke, *Emberiza c. calandra* L., forekommer også alle forholdsvis hyppigt her.

— Visse fugle, der indvandrer sydfra, synes at omgå Østersøen, således at de først indfinder sig i det sydlige Jylland og senere breder sig mod øst over Fyn, hvorfor de sent kommer til Lolland-Falster til trods for, at der er en ret tæt bestand lige syd for. Sydlig gransanger, *Phylloscopus c. collybita* (Vieill.), har allerede i mange år ynglet i Sydøstjylland, men først efter 1953 har jeg hvert år truffet den her i yngletiden, og den er endnu ikke mere fastboende, end at den hvert år træffes på nye lokaliteter. Sydlig topmejs, *Parus cristatus mitratus* Br., er endnu ikke nået længere end til Fyn, og der kendes endnu ikke et eneste fund fra vor landsdel. Kirkeuglen, *Athene n. noctua* (Scop.), hører måske til samme kategori; den er nået hertil et par gange.

En del arter, der yngler syd for Danmark, træffes her på forlænget forårstræk og kan lejlighedsvis yngle. Således ynglede gulirysken, *Serinus canaria serinus* (L.), i 1955 ved Nakskov, og lille fluesnapper, *Siphia p. parva* (Bechst.), blev iagttaget syngende ved Lungholm 1950.

Vandsanger, *Acrocephalus paludicola* (Vieill.), er truffet her flere gange, og det er muligt, den har ynglet. Derimod kendes kun enkelte fund af rødtoppet fuglekonge, *Regulus i. ignicapillus* (Temm.), og sortstrubet bynkefugl, *Saxicola torquata rubicola* (L.), men før eller senere vil de sikkert blive fundet ved rede. Aftenfalken, *Falco v. vespertinus* L., er truffet her under forhold, der kunne have betinget ynglen, og et par år i træk sås den i august. De havørne, *Haliaëtus albicilla* (L.), der i nyeste tid er begyndt at yngle i Danmark, er formentlig kommet fra Holsten, hvor bestanden i de senere år er tiltaget betydeligt. Det var et drilagtigt tilfælde, at det første par skulle slå sig ned i Sydsjælland, men i 1957 fik Lolland også sin havørnerede efter at have haft oversomrende havørne i flere år.

Af og til får Danmark besøg af strejfer af arter, der hører hjemme langt mod syd eller sydøst. Men om en grib, skrigeørn, trappe, braksvale e. l. efter at have fløjet 1000 km slår sig ned på Lolland-Falster eller fortsætter endnu 100 km er jo ganske tilfældigt, så jeg regner det for en appelsin i turbanen, når jeg den 3. juni 1957 traf en rødrygget svale, *Hirundo daurica rufula* Temm., ved Sækkjøbing.

Yngleområdet sydgrænse forløber hos nogle arter så nær syd for Danmark, at det på Lolland-Falster mærkes ved at bestanden er forholdsvis mindre end andre steder i landet. Nordsøtejt, *Cephus grylle atlantis* Sal., yngler slet ikke i vor landsdel, og selv i vintertiden er den kun en fåtallig gæst. Stenvender, *Arenaria i. interpres* (L.), har formentlig sin allersydligste yngleplads ved Lollands sydkyst, hvor jeg har fundet yngel på Tjørneholt og iagttaget arten i yngletiden på Albuen. Ederfugl, *Somateria m. mollissima* (L.), yngler jo i Vadehavet, men ellers næppe sydligere end på Vejrø, der er Maribo amts nordligste del. Sydlig ryle, *Calidris alpina schinzii* (Br.), er her langt fra nogen almindelig ynglefugl; det er sjældent at træffe mere end et enkelt ynglepar selv på gode strandenge. Gråkragen har sin sydvestgrænse så nær, at det ved siden af en meget hårdhændet forfølgelse er medvirkende til, at arten kun findes ret fåtallig ynglede. Toppet skallesluger, *Mergus serrator* L., er også nær sin sydgrænse, men den finder så gunstige vilkår ved vore lavvandede farvande med mange småøer, at den alligevel er såre almindelig.

Vinterens fugle.

Også vinterens fuglebestand præges af Lolland-Falsters sydlige beliggenhed i forhold til det øvrige Danmark. En hel del fuglearter, som har deres vinternordgrænse nær nord-nordøst for eller gennem Danmark, ses her i større tal end andre steder. Dette gælder især en del rovfugle: musvåge, *Buteo b. buteo* (L.), spurvehøg, *Accipiter n. nisus* (L.), havørn, blå kærhøg, *Circus c. cyaneus* (L.), og tårnfalk, *Falco t. tinnunculus* L.

Sanglærken, *Alauda a. arvensis* L., overvintrer almindeligt hvert år, og ringduer, *Columba p. palumbus*, overvintrer ofte i meget store flokke, mens de enkelte vintre trækker helt bort. Af småfugle kan nævnes som særlig hyppige: rødhals, *Erithacus r. rubecula* (L.), og jernspurv, *Prunella m. modularis* (L.), mens engpiber, *Anthus pratensis* (L.), og rørspurv, *Emberiza s. schoeniclus* (L.), ses knapt så ofte.

Mange ænder, taffelænder, *Aythya ferina* (L.), krikænder, *Anas c. crecca* L., og pibeænder, *Anas penelope* L., forsøger at overvintere her, men bliver vinteren streng, må de med få undtagelser trække bort. Lille skallesluger, *Mergus albellus* L., kan ses i et antal af indtil 100 i Maribosøerne om vinteren, og det overgås næppe noget andet sted i Danmark; men som oftest tvinger isen dem ud på stranden og måske helt bort fra egnen.

Nogle fiskehejrer, *Ardea c. cinerea* L., dobbeltbekkasiner, *Gallinago g. gallinago* (L.), og skovsneppe, *Scolopax rusticola* L., overvintrer hvert år — eller omkommer under forsøg derpå.

En del vadere, som kan klare at overvintre allerede i Vadehavet, forsøger sig også her, men de bliver næsten altid tvunget bort af kulde, selvom de kan holde stand til ind i januar. Det er strandskade, *Haematopus o. ostralegus* L., vibe, *Vanellus vanellus* (L.), strandhjejle, *Squatarola squatarola* (L.), hjejle, *Pluvialis apricaria* (L.), stor regnspove, *Numenius a. arquata* (L.), og ryle.

De enkelte klirer, der undertiden ses i begyndelsen af vinteren, er sikkert syge eller sårede bortset fra rødbenene. Almindelig rødben, *Tringa t. totanus* (L.), trækker meget tidlig bort, men ud på efteråret er der de senere år kommet en del islandske rødben, *Tringa totanus robusta* (Schiøler), og de bliver her, til isen fordriver dem.

En særstilling indtager dværgmågen, *Larus minutus* Pall., idet en del individer sikkert tilbringer vinteren ude i den vestlige del af Østersøen; jeg kender flere vinterfund fra vore kyster.

Nogle få arter har vintersydgrænse så nær, at de på Lolland-Falster er særlig f å t a l l i g e. Men for disse gælder det, at der alligevel sker en vis ophobning, idet man må formode, at en del individer vel har trækdirft nok til at bringe dem hertil, men ikke nok til at få dem til at vove sig ud over Østersøen. Det er således ikke tilfældigt, at langt de fleste iagttagelser af snespurv, *Plectrophenax n. nivalis* (L.), fra vor landsdel stammer fra sydkysten. Til denne gruppe regner jeg også vandstær, *Cinclus c. cinclus* (L.), og kongeørn, *Aquila c. chrysaetos* (L.).

Gravanden, *Tadorna tadorna* (L.), trækker normalt meget tidligt bort, mange allerede i juli, og jeg har aldrig set arten forsøge overvintring; men i stedet ankommer de første på forårstræk meget tidligt, hvis vejret er mildt først på vinteren. I et enkelt tilfælde har jeg konstateret ankomst af et større antal allerede sidst i december.

Trækgæster.

Den omstændighed, at fuglene under trækket i nogen grad følger visse ledelinier, oftest kysterne, betinger, at trækgæsterne har en meget ujævn fordeling.

De mod sydvest trækkende landfugle fra Nordrusland, Finland og Sverige samles for en stor del ved Sveriges sydvestligste hjørne, Falsterbo, og derfra flyver de over til Danmark. Her spredes trækket atter noget, men langt de fleste af falsterbofuglene passerer dog Lolland-Falster. Det er navnlig rovfugle, duer og finker, man lægger mærke til, fordi de trækker om dagen.

Hvæpsevåger, *Pernis a. apivorus* (L.), musvåger og spurvehøge passerer på efterårstrækket i uhyre mængder, på gode trækdage i tusindvis. De flyver oftest ind over den østlige del af nord-

kysten, mens udflyvningen finder sted overalt fra Gedser Odde til Nakskov Fjord, men dog absolut hyppigst mellem Hyllekrog og Rødbyhavn. Også fiskeørn, *Pandion h. haliaëtus* (L.), havørn, rød glente, *Milvus m. milvus* (L.), blå kærhøg og lærkefalk, *Falco s. subbuteo* L., følger denne rute, men de ses naturligvis i langt mindre tal. Tårnfalk, vandrefalk, *Falco p. peregrinus* Tunst. og dværgfalk, *Falco columbarius aesalon* Tunst., synes ikke at være just så bundne til denne rute.

Mange hulduer, *Columba o. oenas* L., og ringduer trækker her hen over, men de raster næsten udelukkende nær sydkysten. Især i skovene ved Vindeholme er der gennem hele efterårs-trækperioden en masse rastende duer.

Når man har opmærksomheden henvendt på det, ses det let, at mange af de sydvesttrækkende småfugle, der trækker om natten, gør ophold her. Visse dage kan det vrimle med løvsangere, *Phylloscopus trochilus* (L.), rødstjerte, *Phoenicurus p. phoenicurus* (L.), rødhalse og drosler, men det er dog især de helt eller delvis dagtrækkende arter, man lægger mærke til, som lærker, engpipere, bogfinker, *Fringilla c. coelebs* L., kvækerfinker, *Fringilla montifringilla* L., grønsiskener, *Carduelis spinus* (L.), torniriser, *Carduelis c. cannabina* (L.), og vipstjertes.

Det er interessant at bemærke forskellen i hvid vipstjerts, *Motacilla a. alba* L., og gul vipstjerts, *Motacilla flava* L., træk, idet hvid vipstjert, som følge af dens tendens til at holde en mere østlig kurs, flyver ud fra Gedser i forholdsvis større tal end gul vipstjert, mens denne er absolut dominerende ved Lollands kyst.

En tilsvarende forskel er der på almindelig musvåge og låddenbenet musvåge, *Buteo l. lagopus* (Pont.), idet sidstnævnte ses forholdsvis ofte flyve ud fra Gedser. Tranernes, *Grus g. grus* L., træk berører normalt kun det østlige Danmark, og de ses da også hyppigst på Falster, hvor der for resten ret jævnlige oversommer småflokke.

Visse sydvesttrækkende landfugle ses forholdsvis sjældent her. Det gælder f. eks. hedelærken, *Lullula a. arborea* (L.), der ved Falsterbo synes at være lige så talrig som sanglærken, mens den her kun udgør en ganske lille brøkdæl. Hvor Falsterbos hede-lærker trækker over Danmark, er, så vidt jeg ved, ikke kendt.

Kragetrækket er ikke stort over Lolland-Falster. Det skyldes dels, at kragerne overvejende trækker mod vestsydvest og altså flyver fra Sjælland til Langeland eller Fyn, og dels, at den sydsvenske bestand i højere grad end de nordligere fugle er standfugle.

Noget lignende gælder solsorten, *Turdus m. merula* L. Her mærkes ikke i efterårstræktiden en forøgelse af solsortbestanden som af de andre drosselarter, og af faldene ved fyrene ses det

tydeligt, at trækket af solsorter er mindst i det sydøstlige Danmark.

Vi har altså her en gruppe fugle, hvis yngleområde og trækretning betinger, at de delvis eller helt går uden om Lolland-Falster. Andre eksempler, hvor dette er endnu mere udpræget, er hedehøg, *Circus pygargus* (L.), jagtfalk, *Falco r. rusticolus* L., pomeransfugl, *Eudromias morinellus* (L.), tredækker, *Gallinago media* (Lath.), thorshane, *Phalaropus fulicarius* (L.), lunde, *Fratercula arctica* (L.), og laplandsværling, *Calcarius l. lapponicus* (L.).

På forårstrækket er der ingen udprægede ledelinier til at dirigere et samlet træk ind over Lolland-Falster, og indflyvningen sker derfor mere spredt. Da fuglene tilmed om foråret har mere travlt, ser man som regel ikke så store koncentrationer på denne årstid.

Ankomst- og afrejsetider.

Når vi nu bor sydligst, kommer fuglene vel først til os om foråret og forlader os sidst om efteråret? Ja, noget er der jo om det, omend det er sandheden med modifikationer. Jeg har allerede omtalt gravandens tidlige ankomst og nogle vaders sene afrejse.

Gennem mange år har jeg noteret en mængde datoer for først og sidst sete fugle, men det er meget vanskeligt at skaffe egnet sammenligningsmateriale. Disse datoer er jo nemlig ikke de virkelige for først ankomne og sidst afrejste fugle, men afhængige af iagttagerens flid og dygtighed. Jeg skal derfor nøjes med at nævne et enkelt eksempel: Min tidligste iagttagelse af landsvale, *Hirundo r. rustica*, er 3. april (1953), og samme art er set så sent som 23. november (1952). Det er vist nok Danmarksrekord.

Men for at få et sikkert grundlag for bedømmelsen af, om der er forskel på ankomst- og afrejsetiden i de forskellige egne af Danmark, har jeg foretaget en undersøgelse af nogle af de ved fyrene faldne fugle.

Jeg har til det formål inddelt fyrene i grupper: SW. omfatter fyrskibene udfor Esbjerg, samt Blåvandshuk fyrstårn; N. er Nordjylland og Læsø; S. er Falster, Lolland og Langeland; SØ. er Bornholm. For hver af disse grupper har jeg udregnet gennemsnitsdatoen for fald af en række arter. Som det ses af hosstående tabel, er det navnlig de tidligst ankommende fugle som stær, *Sturnus v. vulgaris* L., og sanglærke, der kan vise en virkelig betydelig forskel i ankomsttid til de forskellige egne. Begge disse arter kommer tidligst til SW., lærken gennemsnitligt den 27. februar. Til S. kommer den 6 dage senere, til N. 10 og til SØ. ikke mindre end 22 dage senere. Stæren er lidt senere på vej, idet

Tabel 1.

	SW	N	S	SØ	
Sangdrossel	15. X	13. X	15. X	14. X	2380
Enkeltebekkasin	20. X	14. X	20. X	3. XI	223
Sjagger	26. XI	3. XII	6. XII	10. XII	584
Sanglærke	27. II	9. III	5. III	21. III	2841
Stær	15. III	28. III	24. III	3. IV	2852
Sangdrossel	18. IV	21. IV	15. IV	19. IV	993
Løvsanger	10. V	8. V	10. V	11. V	237
Rødstjert	10. V	10. V	11. V	10. V	167
	5053	2602	2355	267	10277

Gennemsnitsdatoer for træk gennem Danmark udarbejdet på grundlag af samtlige individer af de pågældende arter faldet ved fyrene i hhv. efterårs- og forårstrækperioderne 1886—1939. Tallene til højre og nederst giver antallet af fugle.

gennemsnitsdatoen ved SW. er 15. marts, og den kommer til S. 9, til N. 13 og til SØ. 19 dage senere.

Allerede hos sangdroslen, *Turdus philomelos* Br., er forskellen ikke nær så stor; den kommer først til S., gennemsnitlig 15. april, 3 dage senere til SW., 4 dage senere til SØ. og 6 dage senere til N.

De sent ankommende instinktfugle, løvsanger og rødstjert, rykker så hurtigt frem, at der ikke kan påvises nogen forskel for tidspunktet for deres ankomst. Den tilsyneladende inkonsekvens, at løvsangeren kommer tidligst til N. og rødstjerten sidst til S., må tilskrives, at materialet for disse arter er for lille.

Efterårstrækket synes gennemgående at vise mindre forskelle, og på den årstid kommer de trækkende fugle naturligvis først til N.

Gæster fra havet.

Vor landsdel er jo på alle sider omgivet af vand, men ganske overvejende af ringe dybde. Vadende, svømmende og dykkende fugle er derfor meget talrige, men de egentlige havfugle når sjældent så langt ind i de danske farvande. Lille stormsvale, *Hydrobates p. pelagicus* (L.), mallebuk, *Fulmarus g. glacialis* (L.), sule, *Morus b. bassanus* (L.), og skråper, *Puffinus sp.* er aldrig

truffet her. Stor stormsvale, *Oceanodroma l. leucorrhoa* (Vieill.) og søkonge, *Plotus a. alle* (L.), er iagttaget enkelte gange. Lidt hyppigere ses de forskellige kjover, *Stercorarius sp.*, og de aller-seneste år har riden, *Rissa t. tridactyla* (L.), vist sig her nogle gange.

— — —

En mere præcis omtale af mange af de her nævnte fugleforekomster kunne måske synes ønskelig, men en oprensning af findesteder og -datoer forekommer mig at gøre en jubilæumsartikel som denne for besværlig at læse, så det får vente til den lokalfauna for Lolland-Falster, jeg har under udarbejdelse.

Litteratur.

- Hansen, Lindhard, 1954: Birds killed at Lights in Denmark 1886-1939. — Vidensk. Medd. fra Dansk naturhistorisk Forening 116.
- Jensen, Leif Lyneborg, 1954: Fiskehejren som ynglefugl i Danmark. — D. O. F. T. 48.
- Paludan, Knud og Jørgen Fog, 1956: Den danske ynglebestand af vildtlevende knopsvaner i 1954. — Danske Vildtundersøgelser, hefte 5.
- Petersen, Erik, 1951: Sortternens udbredelse i Danmark. — D. O. F. T. 45.
- Rudebech, Gustav, 1950: Studies on Bird Migration.
- Thomasson, Kuno, 1953: Die Verbreitung des Rothalstauchers in NW-Europa. — Zoologiska Bidrag från Uppsala 30.
- Wulff, Herluf og R. Hørring: Fuglene ved de danske fyr. — Vidensk. Medd. fra Dansk naturh. Forening.

Fra foreningens arbejdsmark 3.

I sit 50. år har Naturhistorisk Forening for Lolland-Falster haft følgende arrangementer:

2. 2. 57: Film s a f t e n. Konsulent Klarup Hansen viste fem fuglefilm, og vægter Lindhard Hansen besvarede ornithologiske spørgsmål.

10. 2. 57: V i n t e r e k s k u r s i o n. Turen gik til Krenkerup-skovene under ledelse af Lindhardt Hansen.

9. 3. 57: G e n e r a l f o r s a m l i n g. Der indledtes med foredrag af lærer Fog-Petersen, som tillige viste sin hvalfangerfilm. Derefter aflagde formanden sin beretning, og kassereren forelagde det reviderede regnskab, der balancerede med 2316 kr. Til bestyrelsen genvalgtes med akklamation trafikkontrollør H. A. Petersen, Maribo, og journalist Rs. Dreye; Nykøbing F. Derefter meddelte formanden, at bestyrelsen havde udnævnt overlærer F. H. Møller til æresmedlem som en påskønnelse af det store arbejde, han har gjort for foreningen og for udforskningen af Lolland-Falsters natur.

28. 4. 57: O r n i t h o l o g i s k e k s k u r s i o n til Nakskov Inde fjord.

12. 5. 57: Ornithologisk ekskursion til Aalholm Hestehave under ledelse af stud. mag. Knud Eriksen, Kettinge.

19. 5. 57: Botanisk ekskursion til Mellemskoven under Kortse-litze ved Østersøen.

2. 6. 57: Natekskursion til Maribo sø under ledelse af Lindhard Hansen.

23. 6. 57: Botanisk ekskursion. Efter at have beset Fransk lim-urt, *Silene gallica*, og Småblomstret balsamin, *Impatiens parviflora*, der begge voksede i formandens have, gik turen til Ulvshale på Møn.

17. 8. 57: Botanisk ekskursion til Hannenov Skov og Borre-mosen.

8. 9. 57: Botanisk og ornithologisk ekskursion til Brundragene og Hyllekrog.

29. 9. 57: Svampeekskursion til Lekkende under ledelse af F. H. Møller.

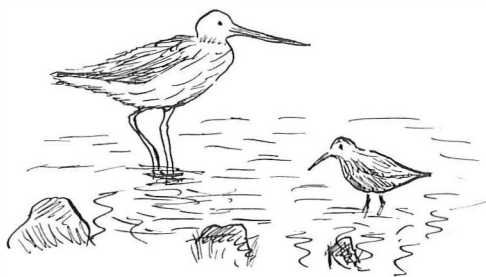
5. 10. 57: Svampeekskursion til Hamborgskoven.

2. 11. 57: Foredragsaften. Cand. mag. Hans Mathiesen talte om »Danske søer og deres plantevækst«.

Når der er arrangeret så mange ture i årets løb, er det i den hensigt, at man vil begrænse deltagerantallet, der ved færre ture let bliver så stort, at den enkeltes udbytte bliver for ringe. Bestyrelsen har kunnet glæde sig ved fin tilslutning til alle arrangementer, når blot vejret har artet sig vel.

Foreningen har i de senere år haft en fin presse ved redaktør Rs. Dreyer. Han har ved sin interesse for sagen været foreningen en god støtte. Des-værre er han, når dette læses, rejst til hovedstaden; men vi takker ham på det hjerteligste for den tid, han aktivt har deltaget i foreningens arbejde.

G. Dybkjær.

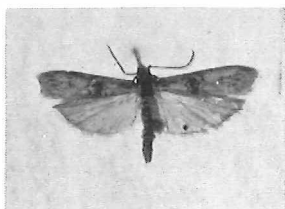


***Alispa angustella* Hb., en Pyralide ny for den danske fauna.**

Af *H. K. Jensen*
(Hyllinge)

Den 30. 9. 1956 lyslokkede jeg med Hg-pære på Strøby Jærne i håb om at fange nogle af de eftertragtede *Xylina*-arter samt den i de sidste år ret fåtallige *Dasypolia templi* Thmbg. Da jeg samme år var begyndt at indsamle micros og kunne bruge alt, følte jeg ikke noget større chok ved at få en lidt affløjet Pyralide med i glasset.

Under vinterens arbejde med at bestemme det indsamlede materiale kunne jeg blandt Spulers billeder kun henføre arten til



G. Jørgensen fot. (× 1½)

Alispa angustella, og da den ikke optrådte på vore breddegrader, blev sagen henlagt. At overlærer P. K. Nielsen, Slagelse, senere kom til samme resultat, gjorde ikke tilfældet mindre spændende, og nu har ingeniør N. L. Wolff ved et besøg hos mig verificeret diagnosen.

Alispa angustella hører ifølge Spuler hjemme i Mellemeuropa, det sydøstlige England inklusive, hvor den har to generationer i juni-juli og september. Larven lever i frugterne af Benved, *Euonymus europaeus*, der jo er en almindelig buskvækst på gærder og i kratskove. Jeg har i 1957 gentagne gange mellem 22. 7. og 28. 9. forsøgt at genfinde arten på lokaliteten fra 1956, men uden held. Arten er karakteriseret ved de smalle vinger med rødbrunt indfattet indre tværlinie samt mørke pilpletter i sømfeltet, og hertil kommer, at hannens følere har et knæk lige over basalledet. Det indfangede eksemplar er en desværre noget affløjet, men ellers ret velbevaret han. Hvordan dyret er kommet til Sjælland, kan man kun gætte på. Direkte indslæbning med foderplanten er ikke meget sandsynlig, og man kunne snarere tænke på en indflyvning sydfra i lighed med, hvad vi kender fra andre Pyralider som f. eks. *Nomophila noctuella*, der er en bekendt vandrer.

Summary.

A specimen of the Pyralid moth *Alispa angustella* Hb. was caught at Strøby Jærne, Seeland, on Sept. 30th, 1956 at M. V. light. The species was not earlier known from Denmark.

Nogle iagttagelser over *E. jurtina*.

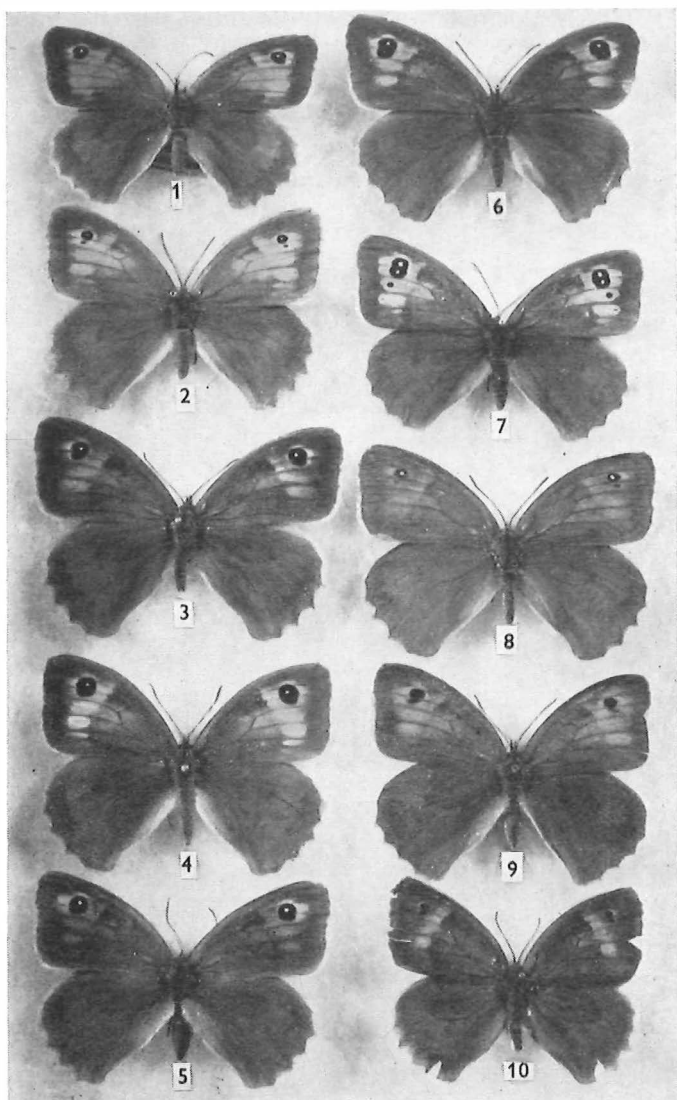
Af *H. J. Henriksen*
(Søby Søgård, Nr. Søby)

Følgende små iagttagelser over *E. jurtina* skulle gerne vise sommerfuglefolk, at en grundig undersøgelse af en almindelig arts udbredelse, dens variationer og dens adfærd kan være lige så interessant som en ihærdig indsamling — og dermed en uønskelig decimering — af vore sjældneste arter.

Billedet viser, hvor stor forskel der kan være mellem dyr af samme art og fra samme landsdel. Alle de afbildede sommerfugle er fra Sønderjylland (Løjt, Nord-Als, Frøslev og St. Jyndevad). Der kan ikke siges noget om, hvilke former der er mest fremherskende i de forskellige dele af Sønderjylland, men nr. 1 er specielt sydjysk talrig. Den kan dog som de andre sikkert findes overalt i landet.

Beskrivelse af de afbildede eksemplarer.

1. (f. *antifulva* Lpk.) Den er smuk gulorange på mørkebrun bund.
2. Ligner nr. 1, men er en del lysere.
3. Storøjet form.
4. Som nr. 3, men større udbredelse af den gulorange farve.
5. (f. *huenei* Kml.) Ligner meget de to foregående.
6. Denne form har to tydeligt hvidkernede øjne. For de fire størøjede former (3, 4, 5 og 6) gælder det, at øjnene er omgivet af en lysere ring end den ellers lysebrune (orange) bund.
7. (f. *addenda* Mousl.) Dette eksemplar har hele fire øjepletter på hver forvinge. De to forreste er tydeligt hvidkernede, medens der skal god vilje og en lup til at skimte den hvide kerne i det tredje øje. Det fjerde øje er kun en lille utydelig plet. Måske siger det os noget om, at *jurtina* engang har haft mange flere øjne. Jeg har hanner med 6 og 5 bagvingeøjne på undersiden — placeret forskelligt hos de forskellige individer. Eller måske siger det os noget om *jurtinas* fremtidige udseende?
8. (f. *antiparvipunctata* Leeds). Næsten ensfarvet brun med hvid øjekerne.
9. (f. *caeca* Rbl.) Som nr. 8, men øjekernen mangler.
10. (f. *erymanthoides* Sted.) Denne sidste er atter noget for sig selv. Jeg har kun ét stykke, der ligner den lidt. Den ligner nærmest en stor *R. betulæ*.



Fangstmuligheder.

Jeg har vel i alt fanget omkring 2000 *E. jurtina* i Sønderjylland, men skal dog alligevel være forsigtig med at opstille fangsttabel-ler, idet de forskellige formers talrighed som bekendt varierer stærkt fra år til år. Men lad mig nøjes med at notere den omtrent-

lige hyppighed og fangstmulighed for de afbildede dyr, som jeg har taget dem i Sønderjylland i de fire somre 1954—1957.

1:	100	6:	40
2:	70	7:	1
3:	200	8:	3
4:	150	9:	15
5:	20	10:	1
andre: 400			

Ved »andre« må man forstå en mellemting mellem alle fem *jurtina*-former i venstre række, altså det mest almindelige genomsnitsdyr for Sønderjylland.

A d f æ r d.

Under mine *jurtina*-fangster har jeg bemærket, at han og hun ofte har hver sit flyvested, undertiden kun skilt med et hegn eller blot ved et bælte af højt græs. Hunnen hviler i det højeste græs, medens hannen går lidt til vejrs, f. eks. på en skråning, og sætter sig i det lidt lavere græs eller oppe i hegnets løv. Undertiden kan man træffe rene hun-lokaliteter med flere hundrede hunner, medens hannerne glimrer ved deres fraværelse.

Sædvanligvis er hannerne klækket før hunnerne. Til gengæld klækkes disse hele sommeren igennem. Dette gælder kun undtagelsesvis for hannerne. De rene hun-samlingssteder finder man som oftest kun om aftenen, medens man finder både hun og han sammen om dagen. Morsomt nok kan man hen på aftenen iagttagende et træk af hunner, der søger »hjemlige« hvilesteder. Dette lagde jeg mærke til, idet jeg havde en specielt kendelig hun, som jeg ikke kunne finde om dagen, men traf 3 km væk, flyvende langs grøften fra Nordborg til Dyvig på Als. To aftener senere, da jeg var ude at jage *jurtina* op af græsset, fik jeg atter fat i min gamle, flossede bekendt fra vejgrøften. Den havde atter fundet hjem til egne græsgange.

Foreningsmeddelelser.

Bornholms naturhistoriske Forening.

1956.

27. 5. Geologisk ekskursion til Rønnes omegn, Svaneke og Paradisbakkerne. Leder: professor, dr. phil. Noe-Nygaard, København. De ca. 125 deltagere befordredes i bus og privatbiler. Hensigten med ekskursionen var at formå Danmarks største kapacitet på bjergarter til ude i terrænet, mellem klipperne selv, at klarlægge de nyere anskuelser om granitens dannelse. I mange år er det blevet doceret, at graniten er opstået ved størkning af en glødende masse, et »magma«; men tilhængere af denne teori, de såkaldte »magmatikere«, har vi efter denne ekskursion afgjort færre af på Bornholm. På meget overbevisende måde fremlagde professoren den nyere teori — i virkeligheden en ældgammel tanke, der igen er taget op — der går ud på, at granit er dannet af sandsten, skifre og andre sedimenter ved udveksling af grundstoffer mellem disse. At professoren selv er overbevist »transformist«, lagde han ikke skjul på, og hans glødende begejstring for den nye og friske opfattelse gjorde et dybt indtryk på tilhørerne.

3. 6. Botanisk-entomologisk ekskursion til Blemmelyng. Ledere: lektor Arne Larsen (botanik) og bladhandler Chr. Jensen (sommerfugle). 70 deltagere. Skovgårdsløkken, der er kendt for sin sjældne efterårsorchidé, Skruaeaks (*Spiranthes spiralis*), præsenterede sig med et vældigt forårsflor, hvori gøgeurternes røde og kodrivernes gule farver dominerede. Efter mørkets frembrud demonstreredes indfangning af insekter ved en kviksolvlampes stærke lys, samtidig med at Løvfrøerne (*Hyla arborea*) koncentrerede voldsomt i den nærliggende dam.

17. 6. Den årlige naturhistoriske ekskursion (kl. 1,15) til Almindingen. Ledere: lektor Poul Nørgaard og lektor Arne Larsen. 200 deltagere. Efter fuglesangen at dømme vågnede denne morgen først Sangdroslen, medens Rødhals og Solsort var nr. 2 og 3. Iøvrigt ingen overraskelser på turen.

26. 8. Fiskeribiologisk ekskursion til Blykobbeå. Ledere: fiskeeksperten, mag. scient. Knud Larsen, København. Trods kraftigt regnvejr henved 100 deltagere. Ved elektrofiskeri påviste magisteren, at de bornholmske åer er overordentlig rige på unge havørreder, og gang på gang blev 5-6 stk. »suget« hen til elektroden. Det blev på denne tur yderligere pointeret, at en Bækørred må defineres som en ørred, der i sin ungdom af en eller anden grund ikke er nået ud til havet, hvor den ellers ville være vokset op som Havørred. Der er altså kun tale om én art, der efter forskellige økologiske forhold kan udvikle sig noget forskelligt. Det har da også vist sig, at »Bækørreden« er blevet sjældnere i takt med, at de danske åer er blevet regulerede og fiskenes adgang til havet derved gjort lettere. At der på ekskursionen ud over ørrederne kun blev fanget ål viste, at fiskearternes antal i de bornholmske åer ligger lavt. Magisteren sluttede med en interessant filmsforevisning.

9. 9. Botanisk ekskursion gennem Kjeldseådalen i Østermarie. Leder: lektor Poul Nørgaard. 100 deltagere. Denne sprækkedals frodige vegetation har næsten urskovspræg. Klatrende Vedbend og slyngende Kaprifolium arbejder sig energisk op ad såvel klippesider som stammer af dalens karaktertræer, Avnbøg, Kirsebær og Elm; uigennemtrængeligt krat af Slåen, Rose og Tjørn, Vrietorn og Benved afløses af tætte bevoksninger med mandshøje Ørnebregner. En mængde arter blev fundet, bl. a. Rundfinnet Radeløv (*Asplenium trichomanes*) og Bægerbregne (*Cystopteris fragilis*) mellem flager af Levermos (*Marchantia*); i bunden af dalen så man Druemunkens (*Actaea spicata*) sorte bær.

30. 9. Svampe ekskursion til Almindingen. Leder: overlærer F. H. Møller, Nykøbing F. 70 deltagere. Efter den noget tørre september var svampefloraen ikke overdådig; men den påfølgende svampeudstilling viste dog et stort antal arter og dokumenterede derved, at vor leder var en eminent svampefinder og -kender. Blandt de fineste fund kan nævnes den sjældne Hjortetrøffels Køllehoved (*Cordyceps parasitica*), snyltende på den underjordiske Hjortetrøffel (*Elaphomyces granulatus*).

Arne Larsen.

Anmeldelser.

H. Wachtmeister & K. Curry-Lindahl: *Natur i Blekinge*. 362 sider. 220 tekstfigurer. 4 tavler med i alt 7 farvefotografier. Pris sv. kr. 55,00. Bokforlaget Svensk Natur, Stockholm 1957.

Med skiftende medredaktører udsender K. Curry-Lindahl sine smukke naturbøger i hurtig rækkefølge. I dette bind behandles Blekinge, det mindste af de svenske landskaber, men tillige et af de mest særprægede og afvekslende. 21 forfattere skriver interessante kapitler om geologi, klima, plantevækst og dyreliv, medens andre afsnit omhandler kendte lokaliteter som Ronneby Å, Listerlandet og Skærgården ved Karlskrona for blot at nævne et par eksempler. Smukke og store fotografier illustrerer artiklerne, og farvebillederne er nogle af de smukkeste, serien har bragt. Som sine forgængere kan bogen anbefales trods den ret høje pris. E. N.

M. Skytte Christiansen: *Danmarks vilde planter*. Tegninger af Hennings Anthøn. Hft. 1-2. Pris pr. hæfte kr. 15,75. Branner og Korch's Forlag, København 1958.

De to første hæfter af et nyt stort værk om Danmarks vilde planter er netop udkommet. Forlaget meddeler, at der vil komme i alt 20 hæfter à mindst 48 sider, og når værket er færdigt, vil det fremtræde i to smukke bind med tilsammen over 1000 sider tekst og billedplancher. Af disse sidste vil der komme ca. 300 med tegninger af 800 planter gengivet i 6 farver og ca. 100 i to farver. Desuden vil der komme en del tavler med farvefotografier af typiske plantesamfund. Af prøvehæfterne fremgår det, at teksten bliver letlæselig og interessant med mange morsomme oplysninger om de

enkelte planter. Billedstoffet fremtræder smukt i svensk offset-tryk. Selvfølgelig kan værket først bedømmes, når det foreligger fuldt færdigt (og til den tid skal vi komme tilbage til det); men allerede nu tegner det til at blive et fornemt botanisk opslagsværk, der har bud til alle naturinteresserede.

E. N.

E. John Russell: The World of the Soil. 237 sider, 2 farvetavler, 12 dobbelte sorttavler, 11 tekstfigurer. The New Naturalist 35. Collins, London, 1957. Pris: 25 sh.

Forf., der har været direktør for Rothamsted Experimental Station i 30 år, har med det foreliggende arbejde givet en fortrinlig bog om jordbunden og dens biologi. Han omtaler, hvordan jordbunden er dannet, livsbetingelserne for de i jorden levende organismer, både de makroskopiske og de mikroskopiske, plantenæringsstoffer og andre faktorer, som mennesket kan kontrollere, jordbunden og landskabet, jordanalyser, og hvad mennesket kan opnå ved at dyrke jorden. På farvetavlerne er afbildet planter med mangelsygdomme. På sorttavlerne findes mange smukke fotografier af landskaber, arbejder på forsøgsstationen, mikrofotografier og historiske motiver.

B. Løppenthin.

Splendour in Nature. The Animal World of the Sea. Translated and adapted from J. Forest's »Beautés du fond des mers« by H. Gwynne Vevers. 102 sider med 35 farvefotografier og ca. 100 fotografier i sort. Rathbone Books, London, ca. 1957. Pris: 25 sh.

Som titlen antyder, er teksten en engelsk bearbejdelse af et fransk værk. De fleste af bogens pragtfulde fotografier er optaget i akvarier; enkelte er undervandsfotografier fra koralrev. Der er billeder af fisk, søfjer, søstjerner, slangestjerner, søpindsvin, gopler, koraldyr, rørorme, krebsdyr, svampe og blæksprutter, og endelig findes en række rensede skaller af snegle og muslinger. Der er ganske få europæiske former blandt de afbildede dyr; langt de fleste hører hjemmehavne på lavere vandstand i tropiske og subtropiske have, og en meget væsentlig del af disse hører til på koralrev. Bogen kan ikke kaldes egentlig videnskab; men den giver et godt indtryk af dyrenes skønne former og farver, og den er velegnet til undervisningsbrug. Dens ret overkommelige pris skulle gøre dens anskaffelse mulig.

B. Løppenthin.

Hans Scherfig: Dammen. 110 sider. Pris: kr. 12,50. Forlaget Sirius, København 1958.

Forfatteren og maleren Hans Scherfig, der selv er specialist i guldsmede, har ført en dagbog over de mange småoplevelser, han året igennem har haft ved at iagttage en enkelt dam på Asminderød Mark. Han fortæller livfuldt og oplagt om de smådyr, der lever og kæmper for tilværelsen i dammens dyb. Alle de omtalte enkeltheder står vel ikke for en streng videnskabelig kritik, og adskillige af forfatterens synspunkter er så særprægede, at ikke alle vil godtage dem. Men når dette er sagt, må det også fremhæves, at det er en morsom og inciterende bog, Scherfig har skrevet. Den skulle have alle

betingelser for at stimulere interessen for vore små ferskvandes vrirlende liv. Scherfig beklager stærkt, at så mange af vore smådamme forsvinder; men han nøjes ikke med en gold beklagelse, han kommer også med et positivt forslag til forøgelse af dammenes antal. Dette forslag vil jeg tillade mig at citere: »I de egne af Jylland, hvor der efter brunkulsgravning er opstået underlige ødemarker med livløse, vandfyldte huller, vil der i den nærmeste fremtid være mulighed for at iagttage nye små ferskvands-verdeners opståen. Der er talt meget om, at disse værdiløse arealer skulle reguleres og beplantes; men det ville være af stor naturhistorisk interesse, at i hvert fald en del af denne kunstige ødemark fik lov til at være uberørt. År for år vil man så kunne iagttage, hvordan en nyopstået dam får liv, hvordan planter og dyr indvandrer, hvordan de enkelte vandhuller hver for sig udvikler sine ejendommeligheder og specialiteter i flora og fauna. I dette ellers velplejede land skulle der vel være råd til denne lille ødselhed« (s. 106). Denne udtalelse vil jeg gerne helt og fuldt tilslutte mig og samtidig anbefale naturinteresserede at stifte bekendtskab med *Dammen*, sådan som Scherfig opfatter den.

E. N.

Karl P. Schmidt & Robert F. Inger: Verdens Dyreliv. Krybdyr. 288 sider. 269 illustrationer, deraf 145 i farver. Pris: kr. 85,00. Hassings Forlag, København 1958.

Denne bog er i samme serie som *Sanderson: Pattedyr*, der udsendtes sidste år. Den er skrevet af et par af USAs kendteste krybdyrforskere. Den danske udgave er redigeret af dr. H. Volsøe, vor hjemlige krybdyrspecialist, hvilket borger for tekstens kvalitet og pålidelighed i zoologisk henseende. Bogen er som sin forgænger overdådigt udstyret med gengivelser af farvefotografier i stort format. Disse farvebilleder forekommer mig at være betydeligt bedre her end i pattedyrbindet. Krybdyrskællenes karakter og farvespil kommer rigtig frem i de smukt reproducerede illustrationer. Billederne søger således at åbne læsernes øjne for den skønhedsverden, krybdyrforskeren selv finder hos sine dyr. Teksten er opdelt i fem hovedafsnit, der beskriver de fem nulevende grupper indenfor krybdyrene: skildpadder, tuataraen, krokodiller, øgler, slanger. De omtalte arters udseende og geografiske udbredelse beskrives grundigt, og samtidig bringes mange nye iagttagelser over deres levevis, fortrinsvis bygget på forfatternes egne erfaringer fra talrige ekspeditioner især til jordens tropiske egne. *Verdens Dyreliv*, der fortsætter med endnu fire bind, er et smukt og værdifuldt bogværk, der må ønskes stor udbredelse. Ikke mindst i vore skolars naturhistorielokaler hører det hjemme.

E. N.

Förteckning över Sveriges Fåglar. 112 sider. Pris.: sv. kr. 8,50. Bokförlaget Svensk Natur, Stockholm 1958.

Hermed foreligger 4. oplag af den fortegnelse over svenske fugle, der udgives af *Sveriges Ornitologiska Föreningen*. Bogen giver en særdeles grundig oversigt over arternes udbredelse i Sverige og over trækforholdene. Den er således også af stor værdi for danske fugleinteresserede.

E. N.

NATUR OG MUSEUM

Populær-videnskabelige småskrifter

Udgivet af

NATURHISTORISK MUSEUM, AARHUS

Udkommer med fire numre årligt. Enkelte numre kr. 2,00.

Abonnement kr. 7,00.

Manuskriptets udformning m. v.:

Manuskriptet bør helst være maskinskrevet med dobbelt linieafstand og bred margin i venstre side. Kun den ene side af papiret anvendes. Latinske slægts- og artsnavne understreges. Som illustrationer kan anvendes gode fotografier (sorte, blanke aftryk) og tegninger udført med tusch på hvidt tegnepapir. Både fotografier og tegninger bedes leveret i større format end det, hvori de ønskes reproduceret (gerne dobbelt størrelse). Illustrationerne til en artikel nummereres fortløbende, og billedteksterne samles på ét (eller flere) ark med vedføjede figurnumre. Citater angives i teksten ved forfatternavn, udgivelsesår og side (eks.: Knudsen 1955, s. 25). Den anvendte litteratur samles i en liste, hvor de citerede forfattere nævnes i alfabetsisk orden efter følgende mønster:

Knudsen, S., 1955: Afvigende sommerfugleformer 4. — Flora og Fauna 61.

Forfatteren får tilsendt en første korrektur, der rettes og returneres til redaktionen omgående. Rettelser imod manuskriptet betales af forfatteren. Om ønskes kan forfattere til større artikler få 50 særtryk gratis.

Formændene for de foreninger, der har FLORA og FAUNA som medlemsblad:

Jylland: overlærer *Knud Juul*, Provstebakken 24, Århus.

Sjælland: overlærer *P. K. Nielsen*, Sorøvej 21, Slagelse.

Lolland-Falster: inspektør *G. Dybkjær*, Stubbekøbingvej 47, Nykøbing F.

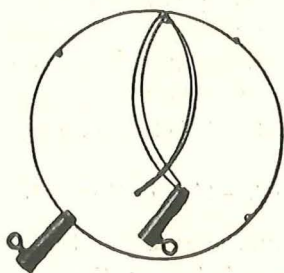
Fyn: adjunkt *Jørgen Aarup*, Blichersvej 86, Odense.

Bornholm: overlærer, redaktør *Th. Sørensen*, Aakirkeby.

Lepidopterologisk Forening: viceinsp. *P. L. Jørgensen*, J. C. Schiødtesvej 10, Kbh. F.

INDHOLDSFORTEGNELSE

	Side
Rs. Dreyer: Naturhistorisk Forening for Lolland-Falster gennem 50 år	41
G. Dybkjær: Lærer Kring og Naturhistorisk Forening for Lolland-Falster gennem 50 år	50
G. Dybkjær: Lidt om Lolland-Falsters natur	53
L. Kring: Lolland-Falsters plantevækst	61
L. Ingerslev: <i>Hieractium orupense</i> nov. sp.	67
A. Hansen: En sjælden græshybrid på Lolland	69
J. B. H. Pedersen: Knuthenborg Park	71
F. H. Møller: Svampefund i Ryde Skov på Lolland	75
S. M. Rasmussen: Mosfloraen på Falster	85
E. Pyndt: Sommerfugle på Lolland-Falster	97
Lindhard Hansen: Fuglene sydligst i Danmark	103
Fra foreningens arbejdsmark	70, 96, 111
H. K. Jensen: <i>Alispa angustella</i> Hb., en Pyralide ny for den danske fauna . . .	113
H. J. Henriksen: Nogle iagttagelser over <i>E. jurtina</i>	114
Foreningsmeddelelser	117
Anmeldelser	118



Den rigtige, sammenfoldelige ketsjer-ring. Let og solid, straks klar til brug.
Kr. 9,50

HOLGER LENNILD

Frøbels allé 1, København F
Tlf. Fasan 2702

Nogle ældre årgange af »FLORA og FAUNA«

fås ved henvendelse til overlærer *Knud Juul*, Provstebakken 24, Århus

1899, 1901, 1906, 1907, 1908, 1919 og 1943 er udsolgt, og af en del årgange er kun meget få tilbage. Medlemmer af de foreninger, der har »Flora og Fauna« som medlemsblad, får betydelig rabat.