

HRADIŠTĚ „ŠANCE” U BŘEZNICE (OKR. PŘÍBRAM) VE SVĚTLE NOVÝCH NÁLEZŮ¹

Michal Lutovský – Daniel Stolz

Mohutné hradiště v poloze „Šance” (katastrální území Počaply, okr. Příbram)², zaujímající jihozápadní vrchol protáhlého návrší nad říčkou Vlčavou/Skalicí (k lokalizaci a základní charakteristice naposledy Hrubý – Lutovský 2000; dosud nejpodrobnější popis pochází ovšem z pera B. Dubského – *Dubský 1949*, 647–657)³, patří k objektům, na něž se pozornost archeologů soustřeďuje více než sto let (do literatury bylo uvedeno již J. E. Vocelem v roce 1868; stručný přehled dosavadních aktivit cf. *Kuchyňka 1998*, 125–126). Zvýšený zájem byl ovlivňován jak výjimečnou zachovalostí fortifikací, dosahujících místy ještě dnes výšky kolem 6 m, tak předpokládaným významem objektu. Hradiště (*obr. 1; 2*) bývá totiž často ztotožňováno s tzv. Bozní, tedy hypotetickým – a v pramenech přímo neuváděným – centrem božeňské provincie raného přemyslovského státu (především *Volf 1938*), případně je považováno alespoň za jeho významnou součást. Neklademe si za cíl ani komentování dosavadních pokusů ani nové řešení lokalizace a existence Bozně a Božeňska. Považujeme pouze za nutné znovu zopakovat (*Lutovský 1999*, 289, pozn. 10), že pokud budeme v tomto prostoru skutečně hledat centrum božeňské provincie, nelze je ztotožňovat výlučně s hradištěm u Počapel; to totiž tvoří součást rozsáhlého komplexu, z něhož dnes známe pouze (?) tři významné body (*obr. 3*): hradiště na „Šancích”, kostel (opevněný?) ve Stražišti a hradiště u Boru – Dobré Vody (*Fröhlich 1993; Hrubý – Lutovský 2000*, 451).

Přes zvýšenou archeologickou pozornost, provedení několika zjišťovacích odkryvů a získání poměrně velkého množství keramického materiálu je však úroveň dosavadního poznání počapelského hradiště velmi nízká.⁴ Nestratifikovaná keramika a absence podstatnější dokumentace staví navíc hradiště do smutné řady objektů sice archeology zkoumaných, avšak způsobem – byť dobově podmíněným –, jež význam získaného archeologického materiálu snižuje na hodnotu povrchového sběru. Znalost vnitřní zástavby se omezuje pouze na slovní konstatování existence stavby s nepravidelnou kamennou podezdívkou o rozměrech 7 x 10 m (*Turek 1965*, 12), aniž je ovšem její vzhled a umístění možno jakkoli verifikovat či upřesnit⁵; rovněž Příčův údaj (*Příč 1909*, 208) o vnitřní skladbě hradby („val z kamene slabě hlínou prostouplého”) je jen povšechný a neověřitelný v žádné formě dokumentace.

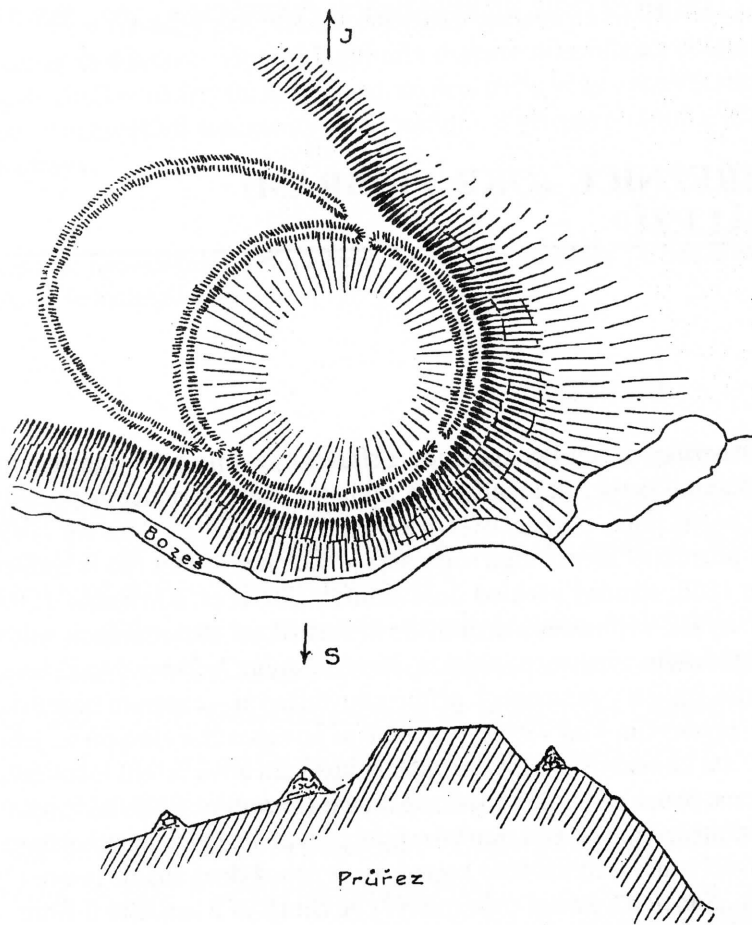
¹ Článek si dovoluujeme připsat k šedesátým narozeninám PhDr. Miloslava Slabiny (* 20. 5. 1941).

² Hradiště se v odborné literatuře vyskytuje pod různými názvy – hradiště u Březnice, Šance u Březnice, Božeň, hradiště u Počapel; pro náš příspěvek jsme zvolili název nejběžněji užívaný.

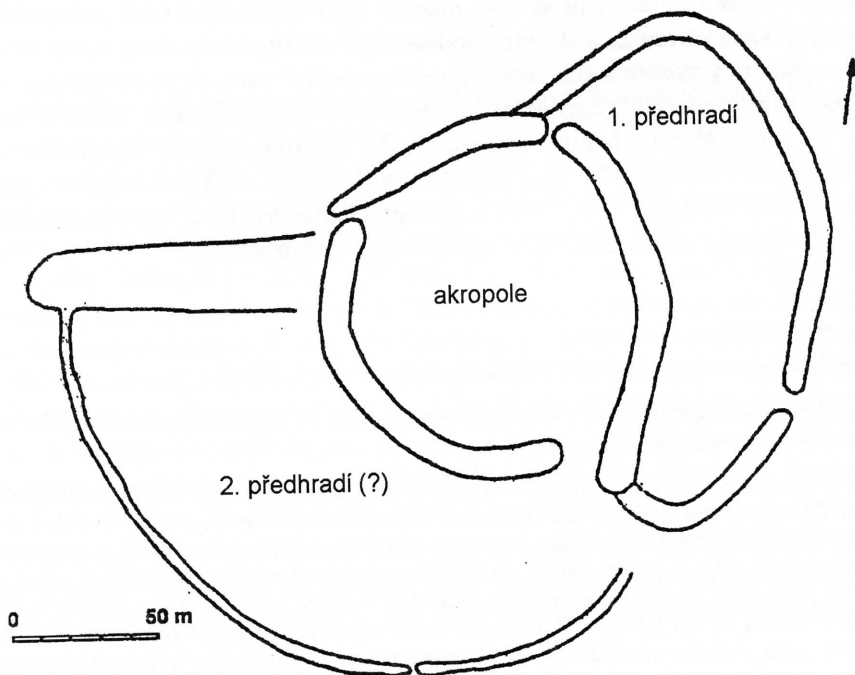
³ Hradiště bylo od počátku své archeologické deskripce charakterizováno jako dvouprostorové (cf. *obr. 1*). Při zaměřování v letech 1955–6 byl identifikován a jako druhé předhradí označen další prostor, přimykající se k akropoli od jihu a západu (*obr. 2*). Má ovšem mnohem méně výraznou fortifikaci (zhruba dvě třetiny jeho areálu ohraničuje nízký, místy jen 0,5 m vysoký val) a rovněž značný sklon terénu v těchto místech znejasňuje jeho možný účel (ochrana přístupu k vodě?). Nepocházejí odtud zatím žádné archeologické nálezy a přímá příslušnost k hradišti není nezpochybnitelná. Rozloha hradiště by se v případě existence tohoto druhého předhradí zvýšila z 1,6 asi na 2,5 hektaru. Samozřejmě zcela mylné jsou v tomto ohledu údaje uváděné Z. Kuchyňkou (*Kuchyňka 1978*, 126), podle nichž by hradiště mělo zaujímat prostor od 7,7 (s jedním předhradím) do 15(!) ha.

⁴ Publikace se bohužel nedočkala ani největší archeologické akce na počapelském hradišti, kterou byl výzkum R. Turka z let 1955 a 1956 (k tomu *Kuchyňka 1998*). Je bohužel nutno konstatovat, že Turkova pozůstalost významnější informace k této akci neposkytla a do budoucna tak nelze počítat s jinými než doposud – velmi stručně – publikovanými závěry (*Turek 1965*, 12–13; *týž 1972*, 391).

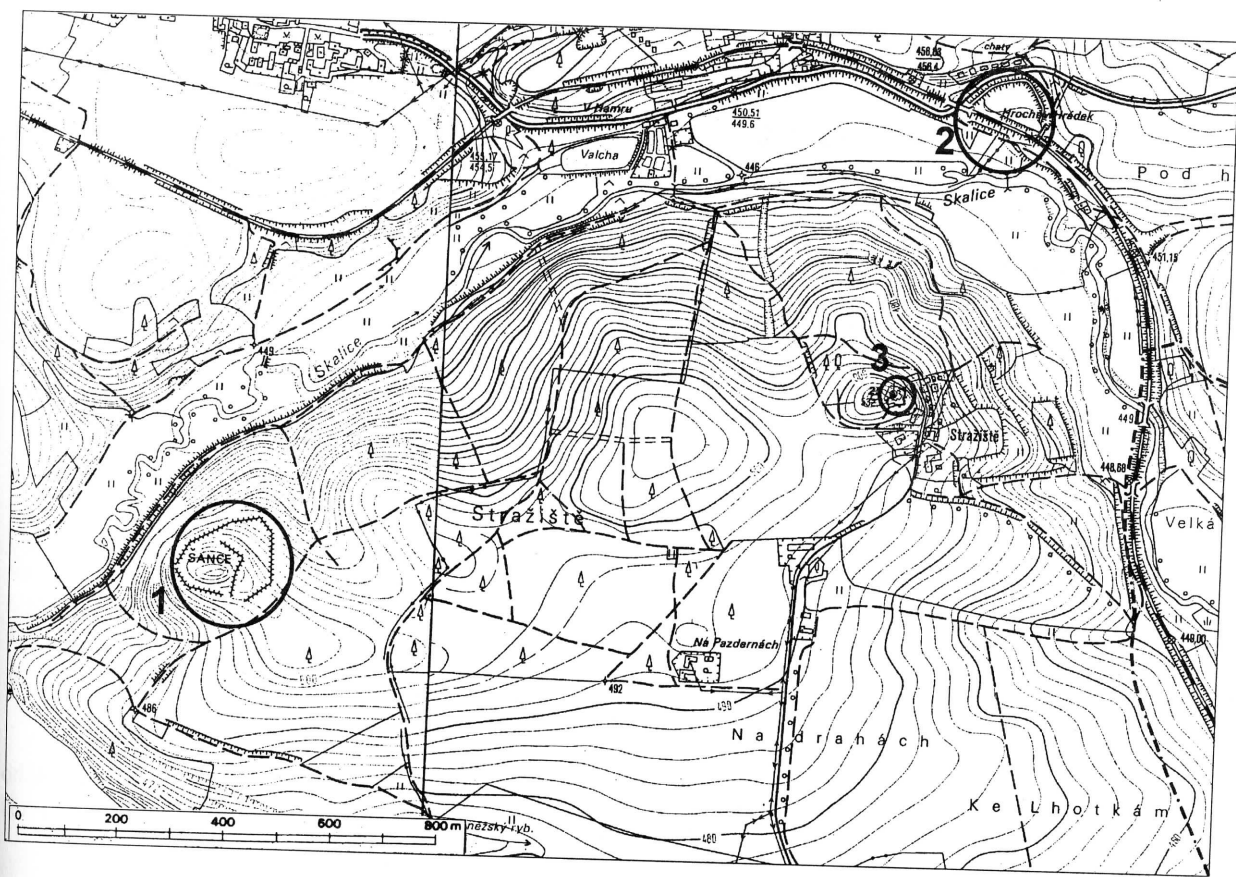
⁵ „Podezdívku” o šířce 1 m (?) nalezl při svém výzkumu na Šancích také B. Dubský (*Dubský 1949*, 655). Ani v tomto případě nedovoluje poněkud nejasná formulace publikované zprávy konstatovat nic bližšího.



Obr. 1. Hradiště „Šance“ u Březnice, půdorys a průřez. Podle J. L. Píče (1909).



Obr. 2. Hradiště „Šance“ u Březnice, plán zhotovený v rámci výzkumu R. Turka v roce 1955. Hradiště je zde poprvé zachyceno jako trojprostorové.



Obr. 3. Hlavní známé body pravděpodobného raně středověkého správního centra (Bozně?): 1 – hradiště „Šance” u Březnice, 2 – hradiště u Boru-Dobré Vody, 3 – kostel ve Stražišti.

Stáří hradiště je vyvozováno z keramických nálezů, jejichž obecným signifikantním znakem je pouze značné množství, nikoli však původ ze stratigraficky jasně definovaných jednotek; s přihlédnutím k přetrvávajícím obtížnostem s chronologií raně středověké keramiky lze osídlení hradiště klást do průběhu celého 10. a části (celého?) 11. století. Keramika z počapelského hradiště by pochopitelně vyžadovala hlubší studium; na tomto místě lze pouze konstatovat, že jako celek se zdejší nálezy poměrně výrazně odlišují od početného souboru z jihočeských Němčic (okr. Strakonice), datovaného – byť pouze přibližně – na konec 9. a do počátku 10. století (*Michálek – Lutovský 2000, 223–225*), a naopak vykazují jisté shody s nálezy z (samozřejmě geograficky bližších) Kozárovic (okr. Příbram) s těžištěm osídlení v 10. a 11. století (*Buchvaldek – Sláma – Zeman 1978; Fröhlich – Lutovský 1999*). Dlužno ovšem podotknout, že přesnější datování obou uvedených souborů leží spíše ve sféře domněnek a jeho zakotvení v reálném čase je úkolem budoucího zpřesňování chronologie; to ale patrně povede jinými cestami než je typologie výzdoby, okrajů a tvarů nádob.⁶

Do této všestranně nejasné situace kolem hradiště na „Šancích” bohužel vstoupila až příliš razantně nejhorší z možných variant získávání informací; tak jako většina významnějších českých archeologických lokalit s nemovitými, v terénu patrnými relikty se i počapelské Šance staly cílem hledačů pokladů vyzbrojených detektory kovů. Nedomníváme se ovšem, že tímto způsobem získané nálezy je možné zcela ignorovat a přejít mlčením. Za stavu, kdy se absolutní datování českých hradišť až příliš často odvíjí od solitérních nálezů kovových předmětů z vlastnictví elity, představují předměty z počapelského hradiště poměrně výrazné memento.

⁶ Otevřené – zatím však neřešené – je možná (?) nadějnější srovnání s pražskou keramickou produkcí; zatím lze však pouze konstatovat absenci keramiky s kalichovitou profilací okraje.

V následujících odstavcích přinášíme soupis nálezů, nelegálně získaných jak amatérskými výkopy na přelomu 70. a 80. let 20. století, tak pomocí detektorů kovů v letech devadesátých.⁷ K dispozici jsme měli dvě „avarsko-slovanská“ opasková kování, stříbrný gombík, křížek ze slitiny cínu a olova, dva denáry, železné kování plátované zlatem, železné křížové kování, blíže neurčitelný kruhový závěsek z cínu, bronzovou záponku a několik dalších, většinou fragmentárně dochovaných železných předmětů (ocílky, hroty šípů, kování věder, rybářské háčky, snad i zlomky šidel apod.). U části předmětů disponujeme i přibližným, byť údajným místem nálezu (*obr. 12*).

Veškeré úvahy vyplývající z existence předmětů v kontextu počapeského hradiště jsou samozřejmě limitovány minimálně dvěma omezeními: a) přes relativní hodnověrnost souboru nelze pochopitelně zcela vyloučit ani původ některých předmětů z jiné lokality; b) neznáme původní počet nálezů a nevíme tedy jakou část máme k dispozici.

POPIS, ZÁKLADNÍ CHARAKTERISTIKA A LOKALIZACE NOVÝCH NÁLEZŮ

1. Bronzové kování opasku, na povrchu silně otřelé stopy zlacení (?). Vně zdobeno třemi vývalky. Kování je ukončeno dvěma výčnělky s otvory. *Obr. 4:1.*

Rozměry: 20 x 16 mm, síla max. 3 mm.

Datování: 2. polovina 8. století.

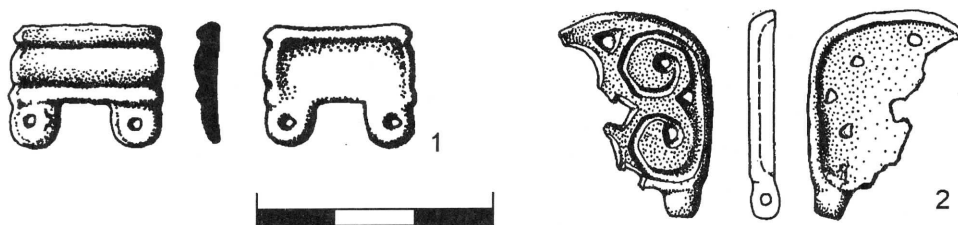
Místo nálezu: předhradí, cca 20 m kolmo od brány do vnitřního hradiště, získáno detektorem kovů v 90. letech 20. století.

2. Zlomek (cca 2/3) bronzového kování opasku s rostlinným ornamentem. Jde o kování pavézovitěho tvaru, původně dvojdílné; z výstupků s otvory pro stěžejku je dochován pouze jeden. Ornament tvoří kruhové úponky s prolamovanými otvory. *Obr. 4:2.*

Rozměry: výška 28 mm, síla bronz. plechu 2,8 mm (na okraji) až 0,9 mm (uprostřed).

Datování: 2. polovina 8. století.

Místo nálezu: neuvedeno, získáno detektorem kovů v 90. letech 20. století.



Obr. 4. „Šance“ u Březnice. Kování avarsko-slovanského horizontu (čísla u jednotlivých předmětů odpovídají číslům katalogové položky v kapitole Popis, základní charakteristika a lokalizace nových nálezů).

3. Stříbrný gombík kulovitěho, na vrchlících mírně zploštělého tvaru. Filigránní výzdoba představuje tři kruhová pole po obvodu a po jednom poli u vrchlíků; pole jsou vymezena dvěma soustřednými kružnicemi z tordovaných drátků a obsahují dva až tři drobné kroužky z hladkého drátku. Další obdobné kroužky vyplňují i prostor mezi kruhovými poli. Závěsné ouško je tvořeno ohnutým drátkem. *Obr. 5:3.*

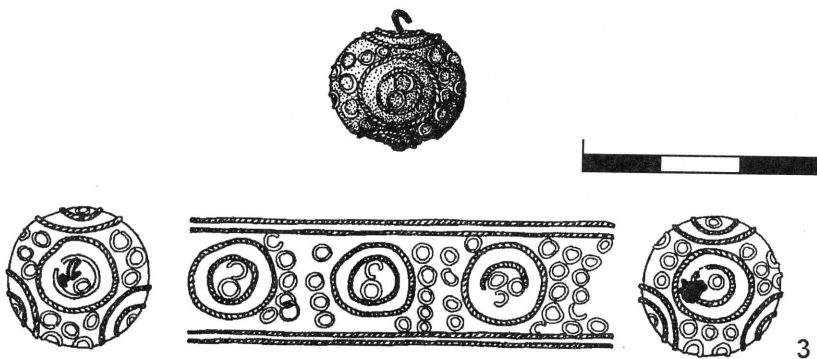
Rozměry: výška těla gombíku 14 mm (s ouškem 17 mm), průměr 17 mm.

Datování: zhruba 2. polovina 9. – 1. polovina 10. století.

Místo nálezu: předhradí, cca 30 m od brány vnitřního hradu, získáno detektorem kovů v 90. letech 20. století.

⁷ Níže popsané nálezy byly k dokumentaci a publikaci zapůjčeny z jediné soukromé sbírky, vytvořené postupnými nákupy od více jednotlivců. Její majitel, kterému tímto děkujeme za laskavé zapůjčení předmětů ke studiu, si nepřál být jmenován a my jeho přání respektujeme. Fragmentárně dochované avarsko-slovanské kování a veškeré železné předměty věnuje majitel sbírky některému ze zainteresovaných muzeí.

Obr. 5. „Šance“ u Březnice. Stříbrný gombík. Dole rozkreslení filigránního ornamentu.

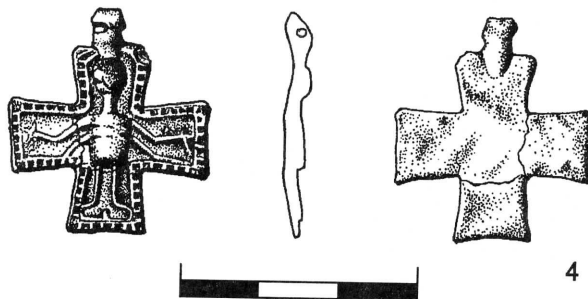


4. Lítý křížek ze slitiny cínu a olova (viz níže) se schematizovanou postavou Ukřižovaného. Rozepjaté ruce naznačeny dvojitou linií, spojené nohy naznačeny linií jedinou. Okraj křížku lemován perlovcem. Částečně otřelé závěsné ouško s příčným otvorem je odlité společně s křížkem. Obr. 6:4.

Rozměry: výška křížku i s ouškem 29 mm, bez ouška 25 mm, šířka 25 mm.

Datování: od konce 9. po celé 10. století, vyloučen není ani širší interval.

Místo nálezu: získáno při amatérských výkopech na přelomu 70. a 80. let ve vnitřním areálu hradiště, zhruba 50 m od brány spojující akropoli s předhradím.



Obr. 6. „Šance“ u Březnice. Křížek z cínu a olova.

K materiálovému složení křížku byla použita prvková analýza elektronovým mikroskopem ve spojení s mikrosondou, provedená v Geologickém ústavu AV ČR. Měření (tab. 1) bylo provedeno ve dvou bodech a výsledky jsou shrnuty v následující tabulce. V bodě 1 byla naměřena koncentrace kovu křížku s vyloučením ostatních znečištěnin. Druhé měření zachytilo povrchové nečistoty odpovídající jílovým minerálům.⁸

Tab. 1. Materiálové složení křížku z počapelského hradiště.

	<i>bod 1</i>		<i>bod 2</i>
<i>prvky</i>	<i>Wt%</i>	<i>prvky</i>	<i>Wt%</i>
Pb	0	Al	3,21
K	1,61	Si	4,42
Sn	66,73	P	3,66
Fe	0,53	Pb	0
Pb	31,13	K	1,46
Total	100	Sn	58,32
		Fe	0,48
		Pb	28,45
		Total	100

⁸ Údaje jsou citovány z Laboratorní zprávy vypracované D. Pechovou dne 20. 12. 2000.



Obr. 7. „Šance“ u Březnice. Denáry Boleslava I. (5) a Boleslava II. (6).

5. Denár, částečně poškozený. Boleslav I., Čechy. Obr. 7:5.

Av: křížek, v kvadrantech po jedné kuličce, opis (BOLE)ZLAV.DVX.

Rv: kaplice, pod ní (CI, opis (PR)AGA CIV

Rozměry: váha nezjištěna, průměr 20,7 mm.

Typ: mladší řezenský typ; Cach 26.

Místo nálezů: získáno při amatérských výkopech na přelomu 70. a 80. let ve vnitřním areálu hradiště zhruba 20 m od brány spojující akropoli s předhradím.

6. Denár. Boleslav II., Čechy. Obr. 7:6.

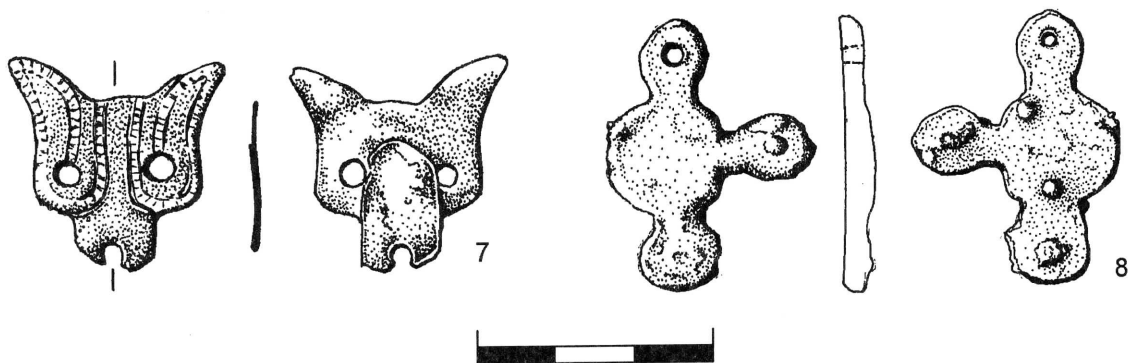
Av: ruka, po stranách písmena I a O.

Rv: křížek s kuličkami ve třech kvadrantech a s třemi hřeby v jednom kvadrantu. Na aversu i reversu nesrozumitelné opisy.⁹

Typ: frízský typ; blízký typu Cach 109, opis na reversu se ovšem v detailech liší, mírně odlišné je i postavení písmen vůči centrálnímu motivu kříže.

Rozměry: nezjištěny (kresleno i posuzováno pouze podle fotografie).

Místo nálezů: předhradí, cca 15 m od brány do vnitřního hradu, získáno detektorem kovů v 90. letech 20. století.



Obr. 8. „Šance“ u Březnice. Bronzové zoomorfní kování-nášivka (7) a železné křížové kování (8).

7. Kování (nášivka?) z tenkého bronzového (?) plechu ve tvaru stylizované zvířecí hlavičky. Proraženo třemi otvory; spodní oblouček i s částí jednoho z otvorů ulomen. Z vnější strany zdobeno rytím v podobě dvojité přesekávané linie, z rubové strany zčásti zesíleno. Obr. 8:7.

Rozměry: max. šířka 23 mm, max. výška 27 mm, síla 0,5–1 mm.

Datování: raný středověk ?

Místo nálezů: neuvedeno, získáno detektorem kovů v 90. letech 20. století.

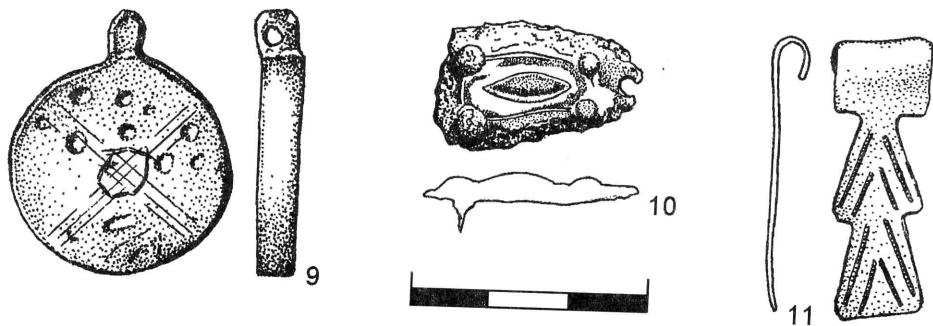
⁹ Jde o jev typický pro frízský typ denárů (Petráň 1998, 68).

8. Křížové železné **kování**. Z kruhového středu vybíhaly původně čtyři ramena, z nichž jsou dochována jen tři (ve dvou z nich zachovány zbytky nýtků). Z rubové, ploché strany jsou na kruhovém středu patrné zbytky dalších dvou až tří nýtků. *Obr. 8:8.*

Rozměry: Průměr kruhového středu 16 mm, max. šířka ramen 8 mm, max. rozměr předmětu 35 mm, max. síla 4 mm.

Datování: raný středověk ?

Místo nálezů: akropole, cca 30 m od brány do předhradí a asi 10 m od hrany středové vyvýšeniny, získáno detektorem kovů v 90. letech 20. století.



Obr. 9. „Šance“ u Březnice. Cínový závěsek (9), zlatem plátované kování (10), bronzová záponka (11).

9. Kruhový **závěsek** (forma závaží?) z cínu (viz expertizu V. Šreina a Z. Korbelové v příloze k tomuto článku). *Obr. 9:9.*

Rozměry: průměr 25 mm, výška s ouškem 34 mm, síla 5-5,5 mm.

Datování: raný středověk ?

Místo nálezů: neuvedeno, získáno detektorem kovů v 90. letech 20. století.

10. Železné **kování** jazykovitého tvaru se zlatým (?) plátováním. Plech přichycen pomocí čtyř železných nýtků, na rubu zachován železný výstupek v podobě trnů. Silná koroze, nečištěno. *Obr. 9:10.*

Rozměry: dochov. délka 25 mm, max. šířka 16 mm, síla (uprostřed) 4 mm.

Datování: raný středověk ?

Místo nálezů: akropole, 10 až 20 m od brány, získáno detektorem kovů v 90. letech 20. století.

11. Bronzová **záponka** (závěsek?) z tenkého plechu. Stromečkovitý tvar zdůrazněn vybíjenými liniemi. *Obr. 9:11*

Rozměry: délka 35 mm, max. šířka 12 mm, síla do 1 mm

Datování: raný středověk ?

Místo nálezů: akropole, 40 až 50 m od brány, získáno detektorem kovů v 90. letech 20. století.

12. Železná **ocílka** lyrovitého tvaru s mírně prohnutými rameny zakončenými očky a s trojúhelníkovým výstupkem na těle. *Obr. 10:12.*

Rozměry: délka 92 mm, v. 35 mm.

Datování: raný středověk, nejspíše 9. až 10. století.

Místo nálezů: předhradí, blíže nelokalizováno, získáno detektorem kovů v 90. letech 20. století.

13. Železná **ocílka** lyrovitého tvaru s odlomenými rameny a s trojúhelníkovým výstupkem na těle. *Obr. 10:13.*

Rozměry: délka 70 mm.

Datování: raný středověk, nejspíše 9. až 10. století.

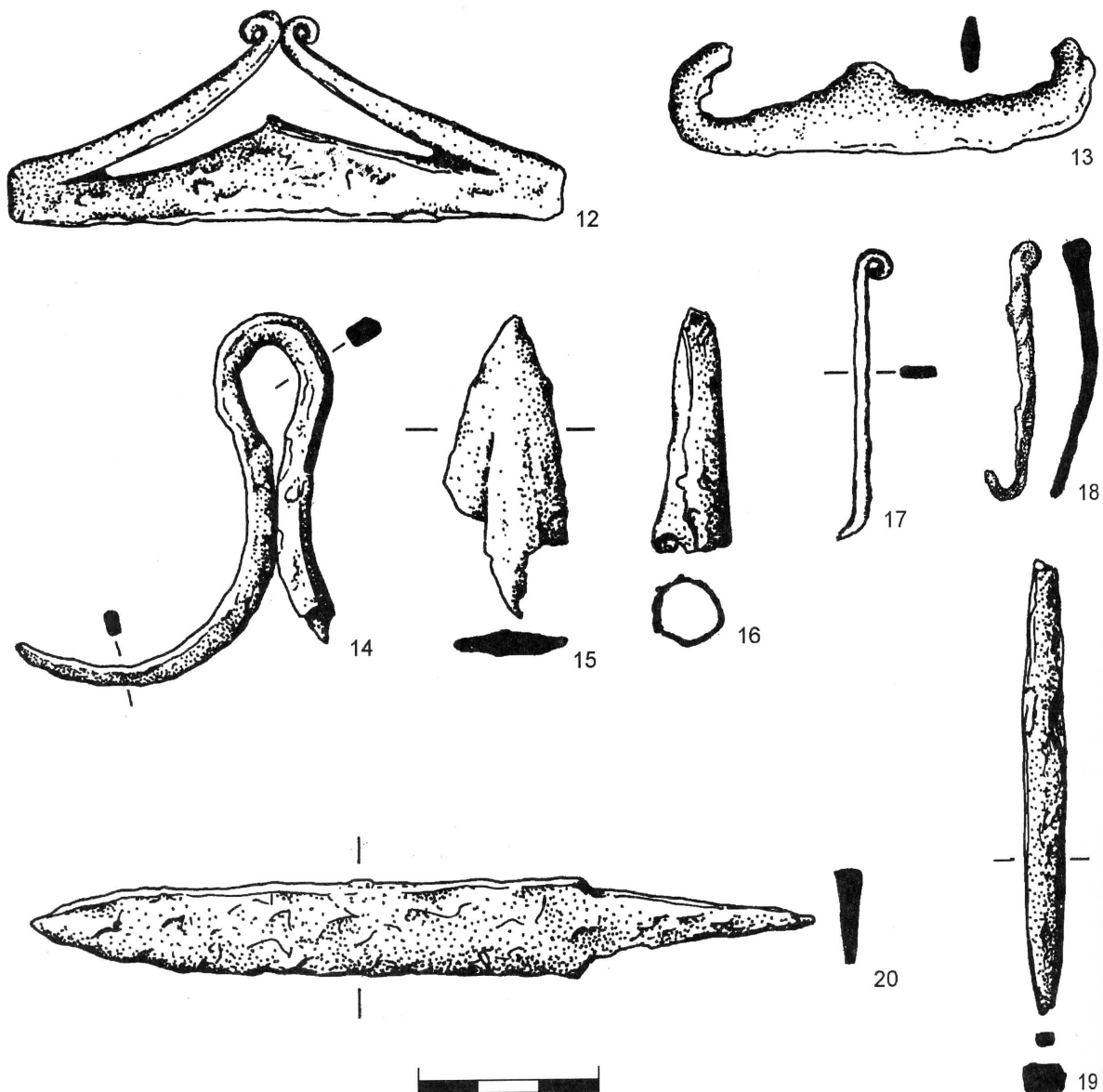
Místo nálezů: okolí brány z vnitřního hradu na předhradí, získáno detektorem kovů v 90. letech 20. století.

14. Zlomek železné **ataše vědra** z ohnuté zahrocené tyčinky. *Obr. 10:14.*

Rozměry: výška 64 mm.

Datování: raný středověk, průběžný tvar, nejspíše 9. až 10. století.

Místo nálezů: okolí brány z vnitřního hradu na předhradí, získáno detektorem kovů v 90. letech 20. století.



Obr. 10. „Šance“ u Břežnice. Železné ocílky (12,13), kování vědra (14), hroty šípů (15,16), rybářské háčky (17,18), tyčinka (19) a nůž (20).

15. Zlomek železného **hrotu šípů** s křidélky, původně patrně s řapem (odlomeno). Obr. 10:15.

Rozměry: dochov. délka 48 mm.

Datování: raný středověk, průběžný tvar.

Místo nálezu: okolí brány z vnitřního hradu na předhradí, získáno detektorem kovů v 90. letech 20. století.

16. Železná tulejka z **hrotu šípů**. Obr. 10:16.

Rozměry: dochov. délka 40 mm, max. průměr 12 mm.

Datování: raný středověk, průběžný tvar.

Místo nálezu: okolí brány z vnitřního hradu na předhradí, získáno detektorem kovů v 90. letech 20. století.

17.–18. Zlomky železných **rybářských háčků**, v jednom případě z ploché tyčinky, v druhém z tordovaného drátu. Hroty u obou předmětů chybí. Obr. 10:17,18.

Rozměry: délka 48 a 42 mm.

Datování: raný středověk ?, průběžný tvar.

Místo nálezu: okolí brány z vnitřního hradu na předhradí, získáno detektorem kovů v 90. letech 20. století.

19. Oboustranně zahrocená železná **tyčinka** obdélného průřezu (? šídlo, průbojník apod.); hroty odlomeny. *Obr. 10:19.*

Rozměry: dochov. délka. 75 mm.

Datování: raný středověk ?

Místo nálezů: okolí brány z vnitřního hradu na předhradí, získáno detektorem kovů v 90. letech 20. století.

20.–21. Dva železné **nože** s oboustranně odsazeným řapem, menší dochován pouze ve fragmentu. *Obr. 10:20* (pouze zachovalejší z nich).

Rozměry: délka 90 a 131 mm.

Datování: raný středověk, průběžný tvar.

Místo nálezů: okolí brány z vnitřního hradu na předhradí, získáno detektorem kovů v 90. letech 20. století.

22. Zlomek železného **nože** s plochou stříenkou s otvory pro uchycení obložení. Silně zkorodováno.

Rozměry: max. dochov. délka 160 mm, max. š. 20 mm. Nekresleno.

Datování: raný nebo vrcholný středověk.

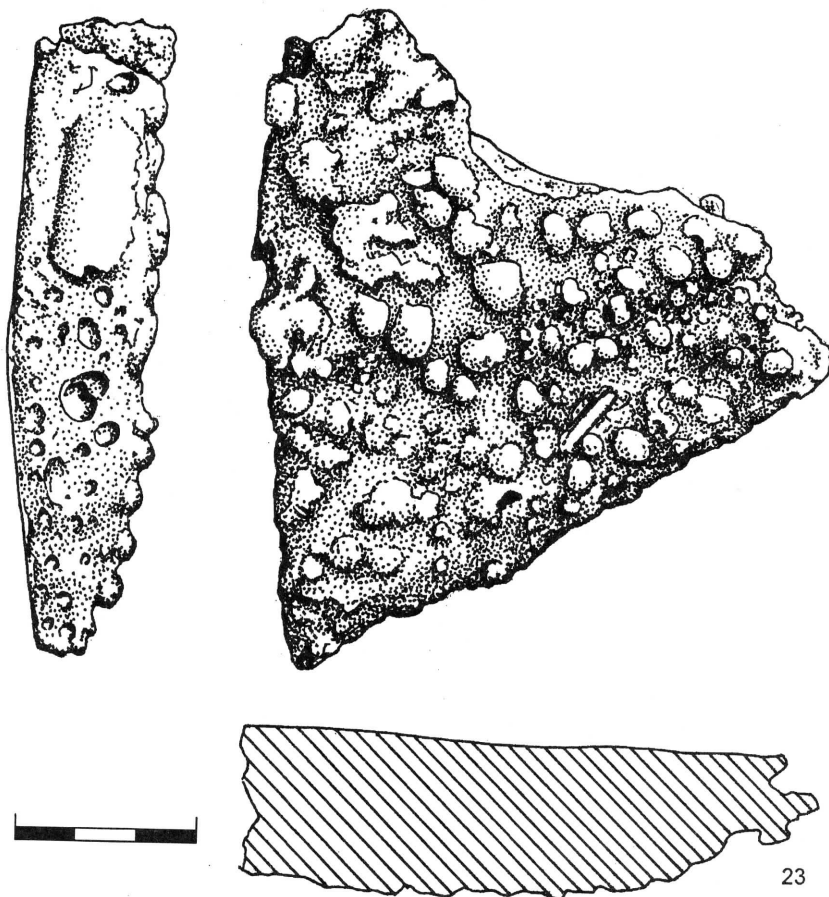
Místo nálezů: předhradí, blíže neupřesněno, získáno detektorem kovů v 90. letech 20. století.

23. Plochý, velmi členitý slitek téměř čisté mědi (viz expertizu V. Šreina a Z. Korbelové v závěru tohoto článku), z boku patrná snad i část blíže již neidentifikovatelného původního předmětu. *Obr. 11:23.*

Rozměry: max. rozměr 110 mm, max. šířka 27 mm.

Datování: ? (pravěk)¹⁰

Místo nálezů: centrální část předhradí, získáno detektorem kovů v 90. letech 20. století (jde pouze o jeden exemplář z údajně většího počtu fragmentů strusky a slitků barevných kovů).



Obr. 11. „Šance” u Březnice. Měděný slitek. Obr. 4–11 kreslila I. Vajglová.

¹⁰ Podle vyjádření autora expertizy V. Šreina by v tomto případě mělo jít o záležitost spíše pravěkého původu.

Další železné předměty jsou buď zachovány pouze fragmentárně a nelze tudíž určit jejich původní vzhled, případně jde o předměty vrcholně středověkého (např. střela do kuše) či spíše novověkého původu (hřebíky a skoby). Časově zcela neurčitelné jsou pak různé kroužky, tyčinky apod. Celkově jde o několik desítek předmětů převážně zlomkovitého charakteru získaných na různých místech předhradí, především v místech s největší koncentrací kovových nálezů, tj. v okolí brány vedoucí z centrálního hradu na předhradí.

Dnes již neprokazatelné jsou údaje o dalších nálezech učiněných na počapelském hradišti pomocí detektoru kovů. Na počátku 90. let byl kdesi v areálu hradiště údajně objeven depot denárů, zhruba k téže době se vztahuje poněkud hodnověrnější údaj o stříbrem plátovaném železném křížku a druhé, téměř identické záponce jako je předmět č. 11. Z okolí brány spojující předhradí s akropolí pocházelo prý až několik desítek hrotů šípů s tulejkou. V prostoru předhradí bylo „detektoráři“ podchyceno i množství železné strusky, včetně celých polotovarů suroviny v podobě lup; došlo také údajně k objevu několika olovených slitků.

KULTURNÍ A ČASOVÉ ZAŘAZENÍ NALEZENÝCH PŘEDMĚTŮ

Ačkoli naším cílem není ani tak analýza jednotlivých předmětů, jako spíše otázky vyplývající ze vztahu takto širokého spektra nálezů ke konkrétnímu objektu, pokusíme se v následujících odstavcích alespoň o jejich základní určení.

Z jasně kulturně a časově identifikovatelných předmětů lze vytvořit následující skupiny:

A. Nejstarší horizont tvoří opasková kování (č. 1 a 2), náležející do mladšího horizontu tzv. avarsko-slovanských bronzů z 2. poloviny 8. století s řadou hodnověrných analogií i mimo hranice avarského kaganátu (*Profantová 1992*, na různých místech). V českém prostředí jde výlučně o importy, a to buď přímo z karpatské kotliny případně z jejího blízkého okolí. Předměty ovšem po chronologické stránce jednoznačně nesouvisí s předpokládanou dobou existence hradiště.

B. Druhý, byť ne tak jednoznačně vymezený horizont nálezů představuje gombík (č. 3) a s výhradami i křížek (č. 4). Jde o nálezy datovatelné nejspíše do konce 9 až 1. poloviny 10. století, přičemž lze – i když v méně prokazatelné míře – rovněž uvažovat o importech. U gombíku by v úvahu přicházela nejspíše Morava, přesněji řečeno centrální oblasti velkomoravské říše, vyloučen samozřejmě není ani domácí, český původ.¹¹ Situace kolem křížku je obdobně nejednoznačná; přesné moravské analogie z 9. a počátku 10. století chybí (ke křížkům velkomoravského horizontu z Moravy souhrnně *Měřínský 1988; Klanica 1993*). Blízkou českou analogií je bronzový křížek z Libice nad Cidlinou (*Lutovský 1987*), a to i přesto, že jde o předmět vyvedený v bronzu a v mnohem jednodušší formě. Bohužel se rovněž jedná o náhodný nález bez upřesňujících údajů. Pozoruhodně věrnou analogií je pak cínový křížek z Wroclavi (*Rzeznik 2000*, 485), který je ovšem ve slezském kontextu pokládán za import z Čech či Moravy, a to někdy v průběhu 10. století.¹² Gombík i křížek mohou časově souviset se samými počátky počapelského hradiště.

C. Oba nalezené přemyslovské denáry (č. 5 a 6) tvoří skupinu třetí – je datována zcela jednoznačně do sklonku vlády knížete Boleslava I. (935–972) a do doby panování jeho syna Boleslava II. (972–999). Mince tedy plně náleží do doby předpokládané existence hradiště a jejich tezaurace či ztráta se může vztahovat i k jeho funkci správního, příp. ekonomického centra.

Další nálezy tvoří následující skupiny:

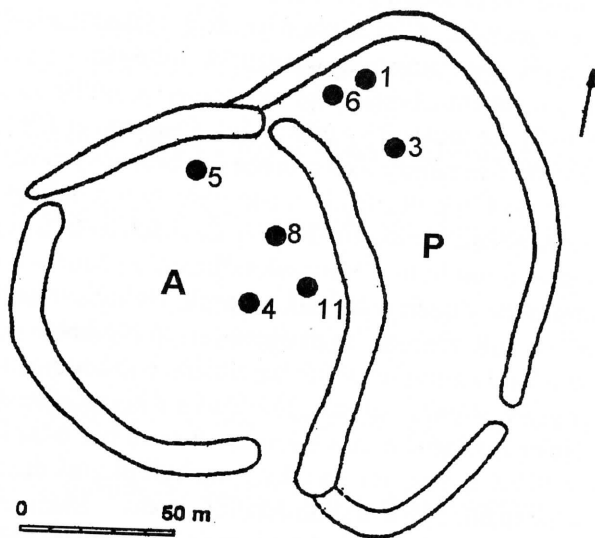
D. Zatím přesněji kulturně a časově nezařaditelné, nejspíše však raně středověké předměty luxusního charakteru (č. 7–11) pouze potvrzují existenci elitního sídla v poměrně širokém časovém intervalu raného středověku. V tomto bodě lze samozřejmě pouze přivítat, podaří-li se časem alespoň některý z těchto předmětů kulturně zařadit. Nelze pochopitelně vyloučit, že část předmětů je staršího původu. Faktem

¹¹ Z posledních přesvědčivých analogií lze uvést obdobný, byť v bronzu vyvedený gombík z hradiště v poloze Sand u Raabs an der Thaya, datovaného do 1. poloviny 10. století (Felgenhauer-Schmiedt 2001, 97–98, Abb. 15). I v těchto místech se ale jednalo o předmět importovaný.

¹² Datování polského křížku není rovněž zcela ujasněné. V Rzeznikově článku (*Rzeznik 2000*, 485) se v popisce ke křížku lze dočíst, že jde o cínový křížek z Velké Moravy nebo z Čech z 10. století, katalogová popiska téhož předmětu v téže publikaci (Katalog 07-06-14) hovoří již o druhé polovině 10. století.

ovšem zůstává, že zcela přesvědčivé doklady jiného nežli raně středověkého osídlení na hradišti dosud chybí. Tradované halštatské osídlení zde není – alespoň podle dostupného archeologického materiálu – doloženo. Otázkou samozřejmě je, jaký význam můžeme přiřadit měděnému slitku (č. 23), který svým složením ukazuje na původ z dolovací oblasti, jež v raném středověku nebyla již využívána.¹³

E. Poslední skupinu představují průběžně se vyskytující železné předměty širokého chronologického určení (č. 12–22), dokládající běžný život na raně středověkém sídlišti.



Obr. 12. „Šance“ u Březnice. Rozmístění nálezů s určenou polohou v prostoru akropole (A) a prvního předhradí (P). Čísla odpovídají číslům katalogové položky v kapitole Popis, základní charakteristika a lokalizace nových nálezů.

KOMENTÁŘ

Odhlédneme-li od výše uvedených výhrad ohledně původnosti a kompletnosti souboru, lze význam zveřejňovaných předmětů chápat v několika následujících rovinách.

Nové nálezy samozřejmě vypovídají o vlastním hradišti a jeho významu. Jednoznačně dokládají přítomnost elity, mohou svědčit o existenci významného tržního místa, podobně jednoznačně vypovídají i o výrobní činnosti v podobě zpracovávání železa i neželezných kovů. Posledně zmíněná aktivita se pochopitelně soustředila spíše na předhradí nežli do areálu vnitřního hradu.

Opatrnější musí být již závěry vyplývající z množství předmětů. Na jednu stranu by větší počet kovových nálezů mohl svědčit o zániku hradiště násilným či alespoň nečekaným způsobem (požár?), na druhou stranu se však nálezy získané detektory musí zcela logicky kvantitativně lišit od nálezů získaných archeologickým výzkumem a poskytnout tak zcela odlišný obraz skutečnosti, než na jaký jsme zvyklí. Detektory je totiž obvykle zasažena mnohem větší plocha nežli při běžné úrovni sondáže známé z českých hradišť.¹⁴ Při běžném arch. výzkumu bez použití detektoru navíc mohou drobné kovové předměty unikat pozornosti.

Podobně nejasná až zavádějící je i úloha těchto předmětů v datování hradiště; určitelné předměty vyplňují totiž interval minimálně od konce 8. do sklonku 10. století. Domníváme se však, že předměty nevypovídají přímo o datování hradiště. Minimálně předměty skupiny A, tj. avarsko-slovanské bronzы, s existencí opevněného sídla na „Šancích“ zcela jistě nesouvisí. I při nejlepší vůli nelze totiž doposud získanou keramiku datovat ani do starší doby hradištní ani do starších fází středohradištního období.¹⁵

¹³ Dle ústního sdělení V. Šreina.

¹⁴ Samozřejmě se zde nabízí srovnání s výzkumem v Němčicích, okr. Strakonice (Michálek - Lutovský 2000). Zdejší násilně zaniklé hradiště poskytlo ovšem stovky železných předmětů a zlomků (a pouze jediný jednoznačně „elitní“ předmět) z archeologických sond pokrývajících asi 1/9 opevněné plochy.

¹⁵ Z rozložení sond a stručných komentářů dosavadních výzkumů počapelského hradiště lze nálezové soubory považovat za dostatečně reprezentativní vzorky z různých míst i úrovní terénu.

Kování tak představují další elitní předměty, jež se našly v kontextu hradišť nijak nesouvisejících s dobou jejich výroby a pravděpodobného importování do Čech. Lze tu připomenout kupříkladu avarsko-slovanské a blatnicko-mikulčické kování z Pražského hradu (*Profantová 1989*), blatnicko-mikulčickou průvlečku z Němčic (*Profantová 1991; Michálek – Lutovský 2000, 206*), především však nález v tomto ohledu nejsignifikantnější – avarsko-slovanské kování ze Staré Boleslavi (*Boháčová – Profantová – Špaček 1998*). Přitom přeceňování těchto soliterních předmětů z vlastnictví elity vede často až k velmi odvážným domněnkám.¹⁶

Dané úvahy mohou mít samozřejmě hlubší dopad i na datování jiných lokalit. Kupříkladu počátky hradiště v pražské Šárce, kladené již do 8. století (naposledy *Profantová 1999a*), jsou odvozovány právě a pouze od nálezů avarsko-slovanských kování. To, že minimálně jedno z nich prokazatelně plnilo druhotnou funkci závěsku, lze sice vysvětlit odlišnou „módou“, roli však zcela nepochybně mohl hrát i (značný?) chronologický odstup (cf. *Profantová 1989, 603*).

Mnozí se nálezy těchto drobných bronzových okras každopádně ukazují, že jde o předměty, které se patrně do Čech dostávaly a zde užívaly v mnohem hojnější míře, než jsme se doposud domnívali. Opasky zdobené těmito kováními v Čechách ovšem nepředstavovaly natolik jednoznačný signifikantní znak, jako tomu bylo u Slovanů sídlících v přímém kontaktu s avarským kaganátem. Jednalo se spíše o formu okrasy nežli o odznak a i proto lze uvažovat o jejich delší „životnosti“ i různorodém způsobu nošení. Je tedy zřejmé, že z nálezů těchto předmětů nelze činit konkrétní interpretační závěry pro jednotlivé lokality a uvažovat tak kupříkladu o přítomnosti avarských bojovníků na konkrétní lokalitě, jako tomu bylo v případě nálezů z hradiště u Kalu (*Kalferst – Profantová 1999*).

Nálezy učiněné pomocí detektorů kovů bez účasti profesionálních archeologů podávají v mnohém zcela odlišný obraz, než na jaký jsme byli dlouhá desetiletí uvyklí. Domníváme se však, že jde o jinou úroveň poznání, o dva nesouměřitelné „světy“. Mezi archeologickými nálezy „před“ a „po“ nástupu detektorů kovů je tedy třeba učinit jasný předěl. Podle našeho mínění proto nelze v žádném případě srovnávat kupříkladu význam dosavadních nálezů opaskových kování z hradišť na Rubíně a v Šárce s hradištěm u Kalu, byť co do prostého počtu nalezených předmětů tohoto druhu již téměř srovnatelné.

V pořadí poslední, významem však možná v rovině nejdůležitější ukazují námi publikované ale i podobné další nálezy na nutnost urychleného řešení problematiky vykrádání lokalit pomocí detektorů kovů. Zvláště alarmující jsou v tomto ohledu informace o téměř dokončeném vyrabování předmětů z barevných kovů z většiny významnějších českých hradišť.¹⁷ Boj proti „detektorářům“ se bohužel odehrává zatím spíše uvnitř archeologické obce – archeolog se přiznáním takto „nečistého“ původu jím analyzovaného předmětu deklaruje a je pokládán téměř za spolupachatele. Nálezy jsou tudíž buď ostentativně ignorovány¹⁸, případně je jejich „detektorářský“ původ v odborné literatuře zamlžován užíváním eufemistických výrazů typu „detailní průzkum“ či „povrchový nález“¹⁹. Podstata problému (a spolu s ní i skuteční viníci) přitom uniká.

¹⁶ Z nákončí objeveného na hradišti u Češova, a to podobným způsobem jako jsou námi publikované nálezy, byla vyvozena dokonce možnost „krátkodobé přítomnosti vysoce postavených franských velmožů na hradišti“ (*Profantová 1999, 628*).

¹⁷ Za neověřitelné, avšak nikoli nepravděpodobné lze považovat například informace o nálezech dalších avarsko-slovanských kování z jihočeských hradišť (např. z Hradu u Skočic, okr. Strakonice, ale i z jiných známých objektů), o množství železných předmětů, včetně značného počtu železných šípů i z dalších opevněných lokalit jižních a západních Čech, o depotu mincí z počátku 11. století na hradišti u Žinkov, okr. Plzeň-jih, apod. V současné době se údajně zájem hledačů pokladů soustřeďuje většinou již jen na předměty ze železa. Dlužno ovšem podotknout, že „vyrabování“ lokalit co do drobných nálezů je hloubkově omezeno schopností přístrojů detekovat malé předměty max. do hloubky 20 až 30 cm. Lze tedy předpokládat, že se na části nalezišť nedotklo obsahu zahloubených objektů. Negativní podíl na „zásobování“ této povrchové vrstvy kovovými artefakty má pochopitelně intenzivní orba.

¹⁸ Tento postoj ovšem řádění zločinců s detektory nezastavil, zapříčinil však absenci informací o drtivé většině nálezů.

¹⁹ Při pokusech o zakrytí „nesolidního“ původu nálezu se někdy archeolog uchyluje až k výrazivu z říše fantazie. V nejmenované práci se tak lze kupříkladu dočíst, že dotyčný kovový předmět – bezesporu získaný pomocí detektoru – ležel na povrchu valu, kam byl „patrně vytlačen kořenem z humusovité vrstvy“.

Literatura

- Boháčová, I. – Profantová, N. – Špaček, J. 1998: Kování avarského původu ze Staré Boleslavi, Archeologie ve středních Čechách 2, 341–348.
- Buchvaldek, M. – Sláma, J. – Zeman, J. 1978: Slovanské hradiště u Kozárovic. Praehistorica 6. Praha.
- Felgenhauer-Schmiedt, S. 2001: Die Burg auf der Flur Sand bei Raabs an der Thaya. In: Galuška, L. – Kouřil, P. – Měřínský, Z.: Velká Morava mezi východem a západem. Spisy Archeologického ústavu AV ČR Brno 17, 85–105.
- Fröhlich, J. 1993: K otázce stáří valů Hrochova Hrádku, Castellologica Bohemica 3, 251–256.
- Fröhlich, J. – Lutovský, M. 1999: Nové nálezy z hradiště u Kozárovic, okr. Příbram, Archeologie ve středních Čechách 3, 385–406.
- Hrubý, P. – Lutovský, M. 2000: Výšinné lokality raného středověku v jižních Čechách, Archeologie ve středních Čechách 4, 439–483.
- Kalferst, J. – Profantová, N. 1999: Nové poznatky o hradišti Kal, okr. Jičín, Archeologie ve středních Čechách 3, 293–335.
- Klanica, Z. 1993: Křížky z 8.–9. století v Mikulčicích, Pravěk–Nová řada 3, 211–225.
- Kuchyňka, Z. 1998: Hradiště Šance u Březnice a otázka Bozně, Středočeský vlastivědný sborník – Muzeum a současnost 16, 125–135.
- Lutovský, M. 1987: Raně středověký bronzový křížek z Libice nad Cidlinou, Vlastivědný zpravodaj Polabí 27, č. 1–2, 22–23.
- Lutovský, M. 1999: Odraz mocenských změn 10. století ve struktuře jihočeských hradišť, Archeologie ve středních Čechách 3, 283–291.
- Měřínský, Z. 1988: Kosočtverečné olovené křížky a jejich chronologické postavení v rámci hmotné kultury střední doby hradištní. In: Rodná země. Brno, 122–145.
- Michálek, J. – Lutovský, M. 2000: Hradec u Němčic. Sídlo halštatské a raně středověké nobility v česko-bavorském kontaktním prostoru. Strakonice – Praha.
- Petráň, Z. 1998: První české mince. Praha.
- Profantová, N. 1989: Dvě raně středověká kování z Pražského hradu, Archeologické rozhledy 41, 601–613.
- Profantová, N. 1991: Přínos archeologie k poznání českých dějin devátého století, Studia mediaevalia Pragensia 2, 29–60.
- Profantová, N. 1992: Awarische Funde aus den Gebieten nördlich der awarischen Siedlungsgrenzen. In: Daim, F. (ed.): Awarforschungen 2. Wien, 605–778.
- Profantová, N. 1999: Bronzové raně středověké nákončí z Češova, okr. Jičín, Archeologické rozhledy 51, 614–630.
- Profantová, N. 1999a: Zum gegenwärtigen Erkenntnisstand der frühmittelalterlichen Besiedlung des Burgwalls Šárka (Gem. Dolní Liboc, Prag 6), Památky archeologické 90, 65–106.
- Rzeznik, P. 2000: Breslau (Wroclaw). In: Wiczorek, A. – Hinz, H.-M.: Europas Mitte um 1000. Beiträge zur Geschichte, Kunst und Archäologie. Stuttgart, 483–486.
- Turek, R. 1965b: Nejstarší Slované na Březnicku. In: Březnický sborník 1. Březnice, 10–14.
- Turek, R. 1972: Z výzkumu centra a některých obvodových oblastí tzv. slavníkovské domény, Archeologické rozhledy 24, 387–393.
- Volf, M. 1938: Staré Božeňsko, Božeňsko 1, 64–67, 84–88.

M. Lutovský, D. Stolz: Der Burgwall „Šance“ bei Březnice (Bez. Příbram) im Licht der neuen Funde
Einen mächtig befestigten Burgwall, das vermutliche Zentrum eine von den Provinzen des frühmittelalterlichen tschechischen Staates, in der Lage „Šance“ („Schanze“), Katastralgebiet Počaply, Bez. Příbram, verfolgen zwar die Archäologen schon mehr als hundert Jahre, aber die bisherigen Informationen über dem Burgwall sind bis jetzt sehr unbefriedigend. Die Ergebnisse einiger älteren

archäologischen Untersuchungen wurden nicht publiziert und abgesehen von der Absenz der Dokumentation werden sie ebenfalls nicht in Zukunft veröffentlichen. Auf Grund der Menge von keramischen Funden wurde der Burgwall ungefähr ins 10. und 11. Jahrhundert datiert. In vorliegendem Beitrag veröffentlichen die Autoren die Funde von privatem Sammlung, wie zwei „awarisch-slawische“ Gürtelbeschläge; Silberkugelknopf, sog. „Gombík“; Kreuz von der Zinnbleilegierung; zwei Denare; Eisenbeschlag mit Gold geplattet; Eisenkreuzbeschlag; der näher unbestimmte Kreisanhang; Bronzeschnalle und einige weitere grossenteils teilweise erhaltene Eisengegenstände (Wetzstähle, Pfeilspitzen, Eimerbeschläge, Angelhäkchen, vermutlich auch Bruchstücke der Ahlen u.a.), die im Areal des Burgwalls mit Hilfe von Metalldetektoren illegal gewonnen wurden. Der älteste Fundhorizont (awarisch-slawische Beschläge der 2. Hä. des 8. Jahrhunderts) hängt nicht chronologisch mit der Existenz des Burgwalles zusammen. Auf diese Weise können die Funde vermutlich das längere Überleben solcher Gegenstände belegen und die Autoren verwarnen vor einer Überschätzung ähnlicher Funde im Fall der Datierung von anderen böhmischen Burgwällen. Das Kreuz und der Kugelknopf aus der 2. Hälfte des 9. Jahrhunderts bis 1. Hälfte des 10. Jahrhunderts stehen vermutlich schon mit den Anfängen des Burgwalles in Verbindung. Die Denare von Boleslaw I. und Boleslaw II. dokumentieren wahrscheinlich dessen Blütezeit in der 2. Hälfte des 10. Jahrhunderts. Ein Teil der Gegenstände gelang es leider weder chronologisch noch kulturell einzuordnen.

Michal Lutovský, Daniel Stolz
Ústav archeologické památkové péče středních Čech
Nad Olšinami 3/448, 100 00 Praha 10