

Heteropsis Kunth

Maria de Lourdes da Costa Soares

Instituto Nacional de Pesquisas da Amazônia; soares@inpa.gov.br

Simon Joseph Mayo

Royal Botanic Gardens, Kew; simonjosephmayo@gmail.com

Este tratamento é composto pelos seguintes táxons: *Heteropsis*, *Heteropsis croatii*, *Heteropsis duckeana*, *Heteropsis flexuosa*, *Heteropsis linearis*, *Heteropsis longispathacea*, *Heteropsis macrophylla*, *Heteropsis oblongifolia*, *Heteropsis peruviana*, *Heteropsis reticulata*, *Heteropsis rigidifolia*, *Heteropsis robusta*, *Heteropsis salicifolia*, *Heteropsis spruceana*, *Heteropsis steyermarkii*, *Heteropsis tenuispadix*.

COMO CITAR

Soares, M.L., Mayo, S.J. 2020. *Heteropsis* in **Flora do Brasil 2020**. Jardim Botânico do Rio de Janeiro. Disponível em: <http://floradobrasil.jbrj.gov.br/reflora/floradobrasil/FB4999>.

DESCRIÇÃO

Heteropsis são plantas hemiepífitas secundárias, caule quadrangular a cilíndrico geralmente estriado verticalmente, gema lateral introrsa a extrorsa, com ápice agudo, arredondado a truncado; raízes dimórficas, grampiformes e alimentadoras. Folhas: dísticas, numerosas, pecíolo usualmente curto, canaliculado, embainhado, bainha inteiramente adnada ao internódio, aparecendo somente um genículo apical livre, raramente pecíolo com bainha livre (*H. melinoni* e *H. steyermarkii*); lâmina foliar linear, obovada, elíptica, oblonga a oblanceolada, coriácea a subcoriácea, ápice agudo, acuminado até atenuado, base atenuada, cuneada até arredondada, verde – verde amarelada, excepcionalmente glauca (*H. melinoni* e *H. steyermarkii*) na face abaxial, nervura central entalhada – sulcada, nervuras laterais primárias e interprimárias paralelinadas, formando uma nervura infra-marginal coletora próxima a margem, com 1 (–2) nervuras marginais externa quando presente, elevada ordem de nervuras reticuladas. Inflorescência: solitária, terminal e axilar, ramo da inflorescência delgado a espesso, presença de vários catáfilos caducos após antese, pedúnculo curto a muito curto, cilíndrico; espata ovata a elíptica até ovata oblonga, convoluta à semiconvoluta, alva a amarela, ápice acuminado a cuspidado, abrindo na antese, decídua após antese; espádice ereto, livre, cilíndrico a elipsóide, menor que a espata, alvo a amarelo, excepcionalmente róseo a vináceo (*H. steyermarkii*) geralmente estipitado, estípite geralmente curto a ausente. Flores: bissexuadas, perigonio ausente. Androceu: estames 4 por flor ou menos por aborto, livres, filamentos achatados, conectivos delgado, anteras ovato a elipsóides, deiscentes, aberturas apicais, inseridas no ápice do conectivo. Gineceu: obpiramidal a prismático, de quatro a seis lados, geralmente truncado no ápice; ovário incompleto, bilocular, lóculos geralmente recheados por mucilagem translúcida; óvulos anátropos, colateral; placentação basal a sub-basal, excepcionalmente axial, região estilar densa, mais larga que o ovário; estigma discóide a sub-discóide, elipsóide até oblongo. Infrutescência: baga, obovóide a obpiramidal até levemente prismática, 1 – 4 sementes por baga, amarela a laranjada até avermelhada, região estilar ampla com cicatrizes na superfície. Semente ovóide a obovóide até elipsóide, geralmente envolvida por uma mucilagem adocicada, transparente, amarelada a alaranjada, testa lisa a rugosa até foveolada, embrião largo, endosperma ausente.

Forma de Vida

Liana/volúvel/trepadeira

Substrato

Hemiepífita, Hemiparasita

DISTRIBUIÇÃO

Nativa, não é endêmica do Brasil

Domínios Fitogeográficos

Amazônia, Cerrado, Mata Atlântica

Tipos de Vegetação

Floresta de Terra Firme, Floresta de Várzea, Floresta Ombrófila (Floresta Pluvial)

Distribuição Geográfica

Ocorrências confirmadas

Norte (Acre, Amazonas, Amapá, Pará, Rondônia, Roraima)

Nordeste (Alagoas, Bahia, Maranhão, Pernambuco)

Centro-Oeste (Mato Grosso)

Sudeste (Espírito Santo, Minas Gerais, Rio de Janeiro, São Paulo)

Sul (Paraná, Rio Grande do Sul)

CHAVE DE IDENTIFICAÇÃO

Key to the Species of HETEROPSIS

1. Petiole 4–9 cm long including sheath H. steyermarkii
1. Petiole equal to or less than 3.0 cm long, lacking sheath..... 2
2. Leaf blade equal to or greater than 30.0 cm long 3
3. Leaf blade equal to or less than 3.0 cm wide H. linearis
3. Leaf blade equal to or greater than 4.0 cm wide 4
4. Leaf blade linear to oblong, leaf 5–9 cm wide, collective vein 0.25–0.5 mm distant from leaf margin H. macrophylla
4. Leaf blade elliptic, leaf width 9–24 cm, collective vein 0.95–2.05 mm distant from leaf margin 5
5. Leaf blade less than or equal to 32.0 cm long H. reticulata
5. Leaf blade greater than or equal to 35.0 cm long H. vasquezii
2. Leaf blade less than 30.0 cm long 6
6. Infra-marginal vein distance from margin equal to or greater than 1.3 mm 7
7. Plant occurring in Atlantic Forest of Eastern and Northeastern Brazil..... 8
8. Flowering spadix 3.5 cm long or more, 1.0–1.4 cm diam, petiole margin smooth, no sinuations H. flexuosa
8. Flowering spadix up to 3.5 cm long, up to 0.8 cm diam, petiole margin sinuate at least towards apex..... 9
9. Leaf blade 3.5–7 cm wide, oblong, oblong-ovate to oblong-obovate H. oblongifolia
9. Leaf blade 1.8–4.0 cm wide, lanceolate to oblanceolate H. salicifolia
7. Plant occurring elsewhere 10
10. Axillary buds acute at apex, internodes subquadrangular to quadrangular in section, leaf shortly attenuate to obtuse at base.....11
11. Infra-marginal vein up to 1.6 mm distant from margin, internodes of flowering shoot 0.18 cm or more diam, peduncle 0.5–0.6 cm long, spathe 3.49–3.51 cm long H. croatii
11. Infra-marginal vein 2.0 mm or more distant from margin, internodes of flowering shoot up to 0.17 cm diam, peduncle 0.09–0.1 long, spathe 2–2.5 cm long 13. H. robusta
10. Axillary buds rounded at apex, internodes subcylindric to cylindric in section, leaf cuneate at base 12
12. Spathe 2.5–5.0 cm long, petiole 0.5–0.8 cm long, leaf blade 0.22–0.28 mm thick, internodes of flowering shoot 0.3 cm diam, peduncle 1.0–1.5 cm long, spadix 1.0–1.5 cm diam, spadix stipe 0.15–0.2 cm long.....H. duckeana
12. Spathe 7.0–8.0 cm long, petiole 0.2–0.4 cm long, leaf blade 0.12–0.16 mm thick, internodes of flowering shoot 0.18 cm diam, peduncle 0.3–0.7 cm long, spadix 0.7 cm diam, spadix stipe 0.03–0.06 cm long H. longispathacea
6. Infra-marginal vein less than 1.3 mm distant from margin 13
13. Leaf 9cm wide or more 14
14. Leaf blade linear to oblong, infra-marginal vein 0.25–0.5 mm from margin H. macrophylla
14. Leaf blade elliptic or ovate, infra-marginal vein 0.95–1.25 mm from margin..... 15

15. Leaf blade 22.5 cm long or more, 9.0 cm wide or more, petiole margin smooth, no sinuations *H. reticulata*
15. Leaf blade up to 21.0 cm long, up to 9.0 cm wide, petiole margin sinuate at least towards apex *H. tenuispadix*
13. Leaf less than 9 cm wide 16
16. Plant from Atlantic forest of Eastern and Northeastern Brazil *H. rigidifolia*
16. Plant from elsewhere, not Atlantic forest of Brazil 17
17. Spadix 0.8–1.0 cm diam 18
18. Leaf blade linear, axillary buds rounded to truncate at apex 19
19. Leaf blade 1.5–3.0 cm wide, axillary buds 2.0–3.0 mm long, petiole 0.3–1.0 cm long, infra-marginal vein 0.7–0.8 mm from margin *H. linearis*
19. Leaf blade 5.0–9.0 cm wide, axillary buds 5.0–8.0 mm long, petiole 1.0–3.0 cm long, infra-marginal vein 0.25–0.5 mm from margin *H. macrophylla*
18. Leaf blade lanceolate, ovate, elliptic, oblong or oblanceolate, axillary buds acute at apex 20
20. Leaf blade oblong to oblanceolate, internodes cylindric to subcylindric in section, petiole 0.4–0.6 cm long, peduncle 0.6–1.0 cm long, spathe white-cream, 4.0–4.5 cm long *H. ecuadorensis*
20. Leaf blade lanceolate, ovate or elliptic, internodes quadrangular to subquadrangular in section, petiole 0.1–0.3 cm long, peduncle 0.2–0.5 cm long, spathe yellow, 1.5–2.8 cm long *H. spruceana*
17. Spadix 0.3–0.7 cm diam 21
21. Internodes quadrangular to subquadrangular, petiole 0.1–0.3 cm long, spathe 1.5–2.8 cm long *H. spruceana*
21. Internodes cylindric to subcylindric, petiole 0.3–1.0 cm long, spathe 2.0–4.5 cm lon. (unknown in *H. reticulata*.) 22
22. Leaf blade oblong to oblanceolate, petiole 0.30–0.31 cm long *H. boliviana*
22. Leaf blade lanceolate, ovate or elliptic, petiole 0.3–1.0 cm long 23
23. Peduncle 0.3–0.5 cm long, leaf blade 4.0–9.0 cm wide, petiole 0.6–1.0 cm long, infra-marginal vein 1.0–1.25 mm distant from margin, spadix ellipsoid, spadix stipe 0.4–0.7 cm long *H. tenuispadix*
23. Peduncle 0.07–0.21 cm long, leaf blade 2.5–4.5 cm wide, petiole 0.3–0.7 cm long, infra-marginal vein 0.5–1.0 mm distant from margin, spadix cylindric, spadix stipe 0.2–0.25 cm long 24
24. Axillary buds acute at apex, leaf blade lanceolate, 0.13–0.21 mm thick, visible external marginal vein 1, peduncle 0.07–0.12 cm long, spadix 2–2.5 cm long *H. peruviana*
24. Axillary buds rounded at apex, leaf blade ovate to elliptic, 0.24–0.62 mm thick, visible external marginal vein absent, peduncle 0.2 cm long, spadix 1.8 cm long *H. reticulata*

BIBLIOGRAFIA

- Soares, M.L.; Mayo, S.J. & Gribel, R. 2013. A Preliminary Taxonomic Revision of *Heteropsis* (Araceae). *Systematic Botany* 38: 925-979
- Soares Morais, M.L.C. 2008. Sistemática e ecologia de *Heteropsis* Kunth (Araceae Juss.) com destaque especial nas espécies ocorrentes na Reserva Florestal Adolpho Ducke, Manaus-Amazonas, Brasil. Soares, M.L., Mayo, S.J., Croat, T.B. & Gribel, R. 2009. Two new species and a combination in Amazonian *Heteropsis* (Araceae). *Kew Bulletin* 64: 263-270.

Heteropsis croatii M.L.Souares

DESCRIÇÃO

Raiz: raiz(es) grampiforme(s)/alimentadora/cilíndrica(s)/livre(s)/aderente. **Caule:** caule(s) quadrangular(es)/gema(s)/introrsa(s)/ápice(s) ponteados(s). **Folha:** pecíolo(s) curto(s)/margem(ns) sinuada(s)/genículo/liso(s); lâmina(s) oblanceolada(s)/subcoriácea(s)/ápice(s)/acuminado(s)/atenuado(s)/base/atenuada(s)/margem(ns)/revoluta(s)/face(s) adaxial/verde/sulcada(s)/1/nervura(s) marginada(s) coletora externa(s). **Inflorescência:** inflorescência(s) axilar(es)/terminal(ais)/ramo(s) da inflorescência(s)/quadrangular(es)/gema(s) ausente(s)/folha(s) presente(s) pequena(s) persistente(s); pedúnculo(s) curto(s)/torcido(s); **espata(s)** convoluta(s)/decídua(s)/amarelada/ápice(s) acuminado(s)/margem(ns) branca; **espádice(s)** cilíndrico(s)/ápice(s) arredondado(s)/creme; **estipe(s)** curto(s)/subcilíndrico(s)/quadrangular(es). **Flor:** estame(s) 4 por flor(es)/livre(s)/filamentoso(s) achatado(s)/antera(s)/ovada(s); **gineceu** prismático(s); **lóculo(s)** bilocular(es) incompleto(s)/óvulo(s) anátropo(s)/sub séssil(eis); **placentação** sub-basal(ais); **estigma(s)** discoide(s). **Fruto:** bago(s) ovoide(s)/laranja. **Semente:** semente(s) obovoide(s); **testa** rugosa(s).

Forma de Vida

Liana/volúvel/trepadeira

Substrato

Hemiepífita

DISTRIBUIÇÃO

Nativa, não é endêmica do Brasil

Domínios Fitogeográficos

Amazônia

Tipos de Vegetação

Floresta de Terra Firme

Distribuição Geográfica

Ocorrências confirmadas

Norte (Acre, Amazonas)

MATERIAL TESTEMUNHO

T.B. Croat, 62424, INPA, Amazonas, **Typus**

BIBLIOGRAFIA

Soares, M.L.; Mayo, S. & Gribel, R. 2013. A preliminary Taxonomic Revision of *Heteropsis* (Araceae). *Systematic Botany* 38: 925-974.

Soares Morais, M.L.C. 2008. Sistemática e ecologia de *Heteropsis* Kunth (Araceae Juss.) com destaque especial nas espécies ocorrentes na Reserva Florestal Adolpho Ducke, Manaus-Amazonas, Brasil.

Soares, M.L., Mayo, S.J., Croat, T.B. & Gribel, R. 2009. Two new species and a combination in Amazonian *Heteropsis* (Araceae). *Kew Bulletin* 64: 263-270.

Heteropsis duckeana M.L.Souares

DESCRIÇÃO

Raiz: raiz(es) alimentadora/rugosa(s)/aderente. **Caule:** caule(s) gema(s). **Folha:** pecíolo(s) retorcido(s); lâmina(s) elíptica(s)/ lanceolada(s)/subcoriácea(s)/revoluta(s)/sinuada(s)/verde/1/2. **Inflorescência:** inflorescência(s) axilar(es)/terminal(ais)/ramo(s) da inflorescência(s)/subcilíndrico(s)/folha(s) presente(s) pequena(s) persistente(s); **pedúnculo(s)** curto(s); **espata(s)** convoluta(s)/ inflada(s)/amarela/ápice(s) acuminado(s)/margem(ns) creme; **espádice(s)** cilíndrico(s)/ápice(s) acuminado(s)/amarelo; **estipe(s)** curto(s). **Flor:** **estame(s)** 4 por flor(es)/livre(s)/filamentoso(s) achatado(s)/elipsoide; **gineceu** obpiramidal(ais); **lóculo(s)** bilocular(es) incompleto(s)/óvulo(s) anátropo(s); **placentação** basal(ais)/sub-basal(ais); **estigma(s)** oblongo(s). **Fruto:** **baga(s)** amarela. **Semente:** **semente(s)** obovoide(s); **testa** rugosa(s).

Forma de Vida

Liana/volúvel/trepadeira

Substrato

Hemiepífita

DISTRIBUIÇÃO

Nativa, é endêmica do Brasil

Domínios Fitogeográficos

Amazônia

Tipos de Vegetação

Floresta de Terra Firme

Distribuição Geográfica

Ocorrências confirmadas

Norte (Amazonas, Pará)

MATERIAL TESTEMUNHO

M.L. Soares, 503, INPA

IMAGENS DE CAMPO/ILUSTRAÇÕES



Figura 1: *Heteropsis duckeana* M.L.Souares

BIBLIOGRAFIA

Soares, M.L.; Mayo, S. & Gribel, R. 2013. A Preliminary Taxonomic Revision of *Heteropsis* (Araceae). *Systematic Botany* 38: 925-974

Soares, M.L.; Mayo, S. & Gribel, R. 2013. A Preliminary Taxonomic Revision of *Heteropsis* (Araceae). *Systematic Botany* 38: 925-974.

Soares Morais, M.L.C. 2008. Sistemática e ecologia de *Heteropsis* Kunth (Araceae Juss.) com destaque especial nas espécies ocorrentes na Reserva Florestal Adolpho Ducke, Manaus-Amazonas, Brasil.

Soares, M.L., Mayo, S.J., Croat, T.B. & Gribel, R. 2009. Two new species and a combination in Amazonian *Heteropsis* (Araceae). *Kew Bulletin* 64: 263-270.

Heteropsis flexuosa (Kunth) G.S.Bunting

Tem como sinônimo

basiônimo *Pothos flexuosus* Kunth

homotípico *Anthurium flexuosum* (Kunth) Kunth

heterotípico *Heteropsis jenmanii* Oliv.

DESCRIÇÃO

Raiz: raiz(es) grampiforme(s)/alimentadora/subcilíndrica(s)/livre(s)/aderente. **Caule:** caule(s) subcilíndrico(s)/extrorsa(s)/ápice(s) agudo(s). **Folha:** pecíolo(s) curto(s)/canaliculado(s)/margem(ns) lisa(s)/liso(s); lâmina(s) lanceolada(s)/obovada(s)/subcoriácea(s)/acuminado(s)/atenuado(s)/aguda(s)/cuneada(s)/margem(ns)/revoluta(s)/amarelada/sulcada(s)/1/nervura(s) marginada(s) coletora externa(s). **Inflorescência:** inflorescência(s) axilar(es)/terminal(ais)/ramo(s) da inflorescência(s)/sulcado(s)/gema(s) presente(s)/2 internó(s)/folha(s) ausente(s); **pedúnculo(s)** curto(s)/subcilíndrico(s); **espata(s)** convoluta(s)/elipsoide/amarela/ápice(s) agudo(s)/margem(ns) creme; **espádice(s)** elipsoide/subclavado(s)/ápice(s) obtuso(s)/amarelo; **estipe(s)** cilíndrico(s)/verde claro. **Flor:** estame(s) 4 por flor(es)/livre(s)/filamentoso(s) achatado(s)/antera(s)/ovada(s); **gineceu** prismático(s); **lóculo(s)** bilocular(es) incompleto(s)/óvulo(s) anátropo(s)/sub séssil(eis); **placentação** sub-basal(ais); **estigma(s)** discoide(s)/oblongo(s). **Fruto:** baga(s) subobovada(s)/amarela. **Semente:** semente(s) oblonga(s); **testa** desconhecida(s).

Forma de Vida

Liana/volúvel/trepadeira

Substrato

Hemiepífita

DISTRIBUIÇÃO

Nativa, não é endêmica do Brasil

Domínios Fitogeográficos

Amazônia, Mata Atlântica

Tipos de Vegetação

Floresta de Terra Firme, Floresta de Várzea

Distribuição Geográfica

Ocorrências confirmadas

Norte (Acre, Amazonas, Amapá, Pará, Rondônia, Roraima)

Nordeste (Bahia, Maranhão, Pernambuco)

MATERIAL TESTEMUNHO

Humboldt, F.H.A., 978, P

M.L. Soares, 497, P

J.E.L.S. Ribeiro, 1181, P

IMAGENS DE CAMPO/ILUSTRAÇÕES



Figura 1: *Heteropsis flexuosa* (Kunth) G.S.Bunting

BIBLIOGRAFIA

Soares Morais, M.L.C. 2008. Sistemática e ecologia de *Heteropsis* Kunth (Araceae Juss.) com destaque especial nas espécies ocorrentes na Reserva Florestal Adolpho Ducke, Manaus-Amazonas, Brasil.

Soares, M.L., Mayo, S.J., Croat, T.B. & Gribel, R. 2009. Two new species and a combination in Amazonian *Heteropsis* (Araceae). *Kew Bulletin* 64: 263-270.

Heteropsis linearis A.C.Sm.

DESCRIÇÃO

Raiz: raiz(es) grampiforme(s)/alimentadora/desconhecida(s). **Caule:** caule(s) subcilíndrico(s)/estriado(s)/gema(s)/ápice(s) arredondado(s). **Folha:** pecíolo(s) canaliculado(s) fortemente/margem(ns) sinuada(s)/margem(ns) membranácea(s)/genículo/liso(s); lâmina(s) linear(es)/coriácea(s) fortemente/ápice(s)/agudo(s)/base/atenuada(s) fortemente/margem(ns)/revoluta(s)/face(s) adaxial abaxial quando seca(s)/castanho escuro/nervura(s) central(ais)/aplanada(s)/1/2. **Inflorescência:** inflorescência(s) terminal(ais)/ramo(s) da inflorescência(s)/sulcado(s)/gema(s) presente(s)/até 5 internó(s)/folha(s) presente(s) pequena(s) persistente(s); **pedúnculo(s)** longo(s)/sulcado(s); **espata(s)** desconhecida(s); **espádice(s)** elipsoide/ápice(s) acuminado(s)/ápice(s) obtuso(s)/amarelado/creme; **estipe(s)** subcilíndrico(s)/cor desconhecida(s). **Flor:** estame(s) desconhecido(s); **gineceu** truncado(s); **lóculo(s)** desconhecido(s); **placentação** desconhecida(s); **estigma(s)** oblongo(s)/elíptico(s). **Fruto:** baga(s) desconhecida(s). **Semente:** semente(s) desconhecida(s); **testa** desconhecida(s).

Forma de Vida

Liana/volúvel/trepadeira

Substrato

Hemiepífita

DISTRIBUIÇÃO

Nativa, não é endêmica do Brasil

Domínios Fitogeográficos

Amazônia

Tipos de Vegetação

Floresta de Terra Firme, Floresta Ombrófila (Floresta Pluvial)

Distribuição Geográfica

Ocorrências confirmadas

Norte (Amazonas, Pará, Rondônia)

MATERIAL TESTEMUNHO

A.D.C. Mota, s.n., NY

B.A. Krukoff, 8781, NY

A.D.C. Mota, s.n., INPA, Amazonas

BIBLIOGRAFIA

Soares, M.L.; Mayo, S. & Gribel, R. 2013. A Preliminary Taxonomic Revision of *Heteropsis* (Araceae). *Systematic Botany* 38: 925-974

Soares Morais, M.L.C. 2008. Sistemática e ecologia de *Heteropsis* Kunth (Araceae Juss.) com destaque especial nas espécies ocorrentes na Reserva Florestal Adolpho Ducke, Manaus-Amazonas, Brasil.

Soares, M.L., Mayo, S.J., Croat, T.B. & Gribel, R. 2009. Two new species and a combination in Amazonian *Heteropsis* (Araceae). *Kew Bulletin* 64: 263-270.

Heteropsis longispathacea Engl.

DESCRIÇÃO

Raiz: raiz(es) alimentadora/subcilíndrica(s)/livre(s)/aderente. **Caule:** caule(s) subcilíndrico(s)/estriado(s)/gema(s)/introrsa(s)/ápice(s) arredondado(s). **Folha:** pecíolo(s) curto(s)/canaliculado(s)/margem(ns) sinuada(s)/genículo; lâmina(s) lanceolada(s)/oblanceolada(s)/subcoriácea(s)/ápice(s)/acuminado(s)/base/cuneada(s)/margem(ns)/sinuada(s)/nervura(s) central(ais)/proeminente(s)/1. **Inflorescência:** inflorescência(s) axilar(es)/terminal(ais)/ramo(s) da inflorescência(s)/sulcado(s)/gema(s) presente(s)/folha(s) presente(s) pequena(s) persistente(s); **pedúnculo(s)** curto(s)/subcilíndrico(s); **espata(s)** oblonga(s)/cor desconhecida(s)/ápice(s) cuspidado(s); **espádice(s)** subcilíndrico(s)/ápice(s) acuminado(s); **estipe(s)** curto(s)/cilíndrico(s)/cor desconhecida(s). **Flor:** estame(s) desconhecido(s); **gineceu** desconhecido(s); **lóculo(s)** desconhecido(s); **placentação** desconhecida(s); **estigma(s)** elipsoide. **Fruto:** baga(s) desconhecida(s). **Semente:** semente(s) desconhecida(s); **testa** desconhecida(s).

Forma de Vida

Liana/volúvel/trepadeira

Substrato

Hemiparasita

DISTRIBUIÇÃO

Nativa, não é endêmica do Brasil

Domínios Fitogeográficos

Amazônia

Tipos de Vegetação

Floresta Ombrófila (Floresta Pluvial)

Distribuição Geográfica

Ocorrências confirmadas

Norte (Acre, Amazonas, Pará)

Nordeste (Maranhão)

MATERIAL TESTEMUNHO

E.H.G. Ule, 6016, B

J.E. Huber, s.n., B

J.E. Huber, s.n, INPA, Amazonas

Jangoux & Bahia, 124, MG, Maranhão

BIBLIOGRAFIA

Soares, M.L.; Mayo, S. & Gribel, R. 2013. A Preliminary Taxonomic Revision of *Heteropsis* (Araceae). *Systematic Botany* 38: 925-974.

Soares Morais, M.L.C. 2008. Sistemática e ecologia de *Heteropsis* Kunth (Araceae Juss.) com destaque especial nas espécies ocorrentes na Reserva Florestal Adolpho Ducke, Manaus-Amazonas, Brasil.

Soares, M.L., Mayo, S.J., Croat, T.B. & Gribel, R. 2009. Two new species and a combination in Amazonian *Heteropsis* (Araceae). *Kew Bulletin* 64: 263-270.

Heteropsis macrophylla A.C.Sm.

DESCRIÇÃO

Raiz: raiz(es) grampiforme(s)/alimentadora/livre(s)/aderente. **Caule:** caule(s) subcilíndrico(s)/estriado(s)/gema(s)/reta(s)/ápice(s) arredondado(s)/ápice(s) obtuso(s). **Folha:** pecíolo(s) longo(s) incluído(s) bainha(s)/canaliculado(s) fortemente/margem(ns) lisa(s)/genículo/liso(s); lâmina(s) elíptica(s)/lanceolada(s)/coriácea(s)/ápice(s)/acuminado(s)/aguda(s)/obtus(a)/cuneada(s)/margem(ns)/sinuada(s)/face(s) adaxial/nervura(s) central(ais)/sulcada(s)/proeminente(s)/1/nervura(s) marginada(s) coletora externa(s). **Inflorescência:** inflorescência(s) axilar(es)/terminal(ais)/ramo(s) da inflorescência(s)/espesso(s)/subcilíndrico(s)/gema(s) ausente(s)/até 5 internó(s)/folha(s) ausente(s); **pedúnculo(s)** curto(s)/cilíndrico(s); **espata(s)** desconhecida(s); **espádice(s)** ápice(s) obtuso(s)/amarelado; **estipe(s)** curto(s). **Flor:** estame(s) 4 por flor(es)/livre(s)/filamentoso(s) achatado(s)/antera(s)/desconhecido(s); **gineceu** truncado(s); **lóculo(s)** bilocular(es) incompleto(s)/óvulo(s) anátropo(s)/sub séssil(eis)/com mucilagem branca; **placentação** sub-basal(ais); **estigma(s)** discoide(s). **Fruto:** baga(s) laranja. **Semente:** semente(s) desconhecida(s); **testa** desconhecida(s).

Forma de Vida

Liana/volúvel/trepadeira

Substrato

Hemiepífita

DISTRIBUIÇÃO

Nativa, não é endêmica do Brasil

Domínios Fitogeográficos

Amazônia

Tipos de Vegetação

Floresta de Terra Firme, Floresta Ombrófila (Floresta Pluvial)

Distribuição Geográfica

Ocorrências confirmadas

Norte (Amazonas)

MATERIAL TESTEMUNHO

B.A. Krukoff, 7151, NY

Soares, M.L., 460, INPA, Amazonas

Soares, M.L., 674, INPA, Amazonas

BIBLIOGRAFIA

Soares, M.L.; Mayo, S. & Gribel, R. 2013. A Preliminary Taxonomic Revision of *Heteropsis* (Araceae). *Systematic Botany* 38: 925-974.

Soares Morais, M.L.C. 2008. Sistemática e ecologia de *Heteropsis* Kunth (Araceae Juss.) com destaque especial nas espécies ocorrentes na Reserva Florestal Adolpho Ducke, Manaus-Amazonas, Brasil.

Soares, M.L., Mayo, S.J., Croat, T.B. & Gribel, R. 2009. Two new species and a combination in Amazonian *Heteropsis* (Araceae). *Kew Bulletin* 64: 263-270.

Heteropsis oblongifolia Kunth

Tem como sinônimo

heterotípico *Dracontium integerrimum* Vell.

heterotípico *Heteropsis integerrima* (Vell.) Stellfeld

DESCRIÇÃO

Raiz: raiz(es) grampiforme(s)/alimentadora. **Caule:** caule(s) sub quadrangular(es)/estriado(s)/gema(s)/reta(s)/extrorsa(s)/ápice(s) ponteados(s). **Folha:** pecíolo(s) canaliculado(s) fortemente/margem(ns) sinuada(s)/genículo; lâmina(s) lanceolada(s)/oblonga(s)/oblanceolada(s)/coriácea(s)/subcoriácea(s)/ápice(s)/acuminado(s)/base/aguda(s)/obtusada(s)/cuneada(s)/margem(ns)/revoluta(s)/face(s) adaxial/nervura(s) central(ais)/sulcada(s)/1/2. **Inflorescência:** inflorescência(s) axilar(es)/terminal(ais)/ramo(s) da inflorescência(s)/sulcado(s)/gema(s) presente(s)/folha(s) ausente(s); **pedúnculo(s)** curto(s)/cilíndrico(s); **espata(s)** convoluta(s)/inflada(s)/oblonga(s)/decídua(s)/amarela/ápice(s) acuminado(s)/ápice(s) cuspidado(s)/margem(ns) branca; **espádice(s)** elipsoide/ápice(s) acuminado(s)/ápice(s) arredondado(s)/amarelado; **estipe(s)** curto(s)/subcilíndrico(s)/verde claro. **Flor:** estame(s) 4 por flor(es)/livre(s)/antera(s)/ovada(s); **gineceu** prismático(s); **lóculo(s)** bilocular(es) incompleto(s)/óvulo(s) anátropo(s)/sésil(eis); **placentação** sub-basal(ais); **estigma(s)** discoide(s)/oblongo(s). **Fruto:** baga(s) truncada(s)/vermelha. **Semente:** semente(s) oblonga(s); **testa** desconhecida(s).

Forma de Vida

Liana/volúvel/trepadeira

Substrato

Hemiparásita

DISTRIBUIÇÃO

Nativa, não é endêmica do Brasil

Domínios Fitogeográficos

Amazônia, Cerrado, Mata Atlântica

Tipos de Vegetação

Floresta de Terra Firme, Floresta Ombrófila (Floresta Pluvial)

Distribuição Geográfica

Ocorrências confirmadas

Norte (Acre, Amazonas, Amapá, Pará, Roraima)

Nordeste (Alagoas, Bahia, Maranhão, Pernambuco)

Centro-Oeste (Mato Grosso)

Sudeste (Espírito Santo, Minas Gerais, Rio de Janeiro)

Sul (Paraná)

MATERIAL TESTEMUNHO

Sello, F., 207, K

C. Farney, 521, K

Loureiro et. al., s.n., INPA, Amazonas

Soares, M.L., 600, INPA, Espírito Santo

BIBLIOGRAFIA

Soares, M.L.; Mayo, S. & Gribel, R. 2013. A Preliminary Taxonomic Revision of *Heteropsis* (Araceae). *Systematic Botany* 38: 925-974.

Soares Morais, M.L.C. 2008. Sistemática e ecologia de *Heteropsis* Kunth (Araceae Juss.) com destaque especial nas espécies ocorrentes na Reserva Florestal Adolpho Ducke, Manaus-Amazonas, Brasil.

Soares, M.L., Mayo, S.J., Croat, T.B. & Gribel, R. 2009. Two new species and a combination in Amazonian *Heteropsis* (Araceae). *Kew Bulletin* 64: 263-270.

Heteropsis peruviana K.Krause

DESCRIÇÃO

Raiz: raiz(es) desconhecida(s). **Caule:** caule(s) subcilíndrico(s)/estriado(s)/gema(s)/reta(s)/introrsa(s)/ápice(s) agudo(s). **Folha:** pecíolo(s) canaliculado(s)/margem(ns) sinuada(s)/genículo; lâmina(s) lanceolada(s)/subcoriácea(s)/acuminado(s)/base/cuneada(s)/face(s) adaxial abaxial quando seca(s)/castanho escuro/nervura(s) central(ais)/aplanada(s)/1/nervura(s) marginada(s) coletora externa(s). **Inflorescência:** inflorescência(s) axilar(es)/terminal(ais)/ramo(s) da inflorescência(s)/delgado(s)/sulcado(s)/gema(s) ausente(s); **pedúnculo(s)** curto(s)/cilíndrico(s); **espata(s)** oblonga(s)/elíptica(s)/ápice(s) acuminado(s); **espádice(s)** cilíndrico(s)/ápice(s) acuminado(s)/cor desconhecida(s); **estipe(s)** curto(s)/cor desconhecida(s). **Flor:** estame(s) desconhecido(s); **gineceu** desconhecido(s); **lóculo(s)** desconhecido(s); **placentação** desconhecida(s); **estigma(s)** discoide(s). **Fruto:** baga(s) subobovada(s)/laranja. **Semente:** semente(s) obovoide(s); **testa** desconhecida(s).

Forma de Vida

Liana/volúvel/trepadeira

Substrato

Hemiepífita

DISTRIBUIÇÃO

Nativa, não é endêmica do Brasil

Domínios Fitogeográficos

Amazônia

Tipos de Vegetação

Floresta de Terra Firme

Distribuição Geográfica

Ocorrências confirmadas

Norte (Acre, Rondônia)

MATERIAL TESTEMUNHO

Weberbauer, A., 1819, B
C. Ferreira, 4986, B
G.T. Prance, 7821, INPA, Acre

BIBLIOGRAFIA

Soares, M.L.; Mayo, S. & Gribel, R. 2013. A Preliminary Taxonomic Revision of *Heteropsis* (Araceae). *Systematic Botany* 38: 925-974.
Soares Morais, M.L.C. 2008. Sistemática e ecologia de *Heteropsis* Kunth (Araceae Juss.) com destaque especial nas espécies ocorrentes na Reserva Florestal Adolpho Ducke, Manaus-Amazonas, Brasil.
Soares, M.L., Mayo, S.J., Croat, T.B. & Gribel, R. 2009. Two new species and a combination in Amazonian *Heteropsis* (Araceae). *Kew Bulletin* 64: 263-270.

Heteropsis reticulata Croat & M.L. Soares

DESCRIÇÃO

Raiz: raiz(es) grampiforme(s)/alimentadora/rugosa(s)/subcilíndrica(s)/livre(s). **Caule:** caule(s) subcilíndrico(s)/estriado(s)/gema(s)/ápice(s) arredondado(s). **Folha:** pecíolo(s) retorcido(s)/canaliculado(s)/margem(ns) sinuada(s)/genículo; lâmina(s) elíptica(s)/ovada(s)/coriácea(s)/ápice(s)/acuminado(s)/base/obtusa(s)/margem(ns)/revoluta(s)/sinuada(s)/nervura(s) central(ais)/sulcada(s). **Inflorescência:** inflorescência(s) axilar(es)/terminal(ais)/ramo(s) da inflorescência(s)/subcilíndrico(s)/sulcado(s)/gema(s) presente(s)/folha(s) presente(s) pequena(s) persistente(s); **pedúnculo(s)** curto(s); **espata(s)** desconhecida(s); **espádice(s)** cilíndrico(s)/ápice(s) agudo(s); **estipe(s)** cilíndrico(s)/cor desconhecida(s). **Flor:** estame(s) desconhecido(s); **gineceu** desconhecido(s); **lóculo(s)** desconhecido(s); **placentação** desconhecida(s); **estigma(s)** oblongo(s). **Fruto:** baga(s) subobovada(s). **Semente:** semente(s) desconhecida(s); **testa** desconhecida(s).

Forma de Vida

Liana/volúvel/trepadeira

Substrato

Hemiepífita

DISTRIBUIÇÃO

Nativa, é endêmica do Brasil

Domínios Fitogeográficos

Amazônia

Tipos de Vegetação

Floresta de Terra Firme, Floresta Ombrófila (Floresta Pluvial)

Distribuição Geográfica

Ocorrências confirmadas

Norte (Acre)

MATERIAL TESTEMUNHO

B. CROAT, 62631, INPA, Acre

Monteiro & Damiano, 349, INPA, Acre

BIBLIOGRAFIA

Soares, M.L.; Mayo, S. & Gribel, R. 2013. A Preliminary Taxonomic Revision of *Heteropsis* (Araceae). *Systematic Botany* 38: 925-974.

Heteropsis rigidifolia Engl.

DESCRIÇÃO

Raiz: raiz(es) desconhecida(s). **Caule:** caule(s) sub quadrangular(es)/estriado(s)/gema(s)/ápice(s) arredondado(s). **Folha:** pecíolo(s) canaliculado(s)/margem(ns) sinuada(s)/genículo; lâmina(s) linear(es)/lanceolada(s)/coriácea(s) fortemente/ápice(s)/acuminado(s)/agudo(s)/base/obtusa(s)/cuneada(s)/face(s) adaxial abaxial quando seca(s)/castanho escuro/esverdeada/nervura(s) central(ais)/aplanada(s)/1/nervura(s) marginada(s) coletora externa(s). **Inflorescência:** inflorescência(s) axilar(es)/terminal(ais)/ramo(s) da inflorescência(s)/sulcado(s)/gema(s) ausente(s); pedúnculo(s) curto(s); espata(s) oblonga(s)/cor desconhecida(s)/ápice(s) acuminado(s); espádice(s) subcilíndrico(s)/ápice(s) acuminado(s)/cor desconhecida(s); estipe(s) curto(s)/cor desconhecida(s). **Flor:** estame(s) desconhecido(s); gineceu desconhecido(s); lóculo(s) desconhecido(s); placentação desconhecida(s); estigma(s) elíptico(s). **Fruto:** baga(s) laranja. **Semente:** semente(s) obovoide(s); testa desconhecida(s).

Forma de Vida

Liana/volúvel/trepadeira

Substrato

Hemiepífita

DISTRIBUIÇÃO

Nativa, é endêmica do Brasil

Domínios Fitogeográficos

Mata Atlântica

Tipos de Vegetação

Floresta de Terra Firme

Distribuição Geográfica

Ocorrências confirmadas

Nordeste (Bahia)

Sudeste (Espírito Santo, Minas Gerais, Rio de Janeiro, São Paulo)

Sul (Paraná, Rio Grande do Sul)

MATERIAL TESTEMUNHO

Schenk, J.H.R., 815, MBML

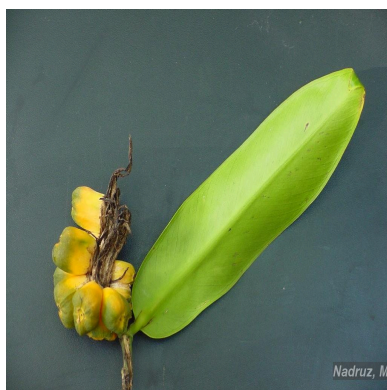
Pessoa, S.V.A., 1583, MBML

M. Nadruz, 1100, RB, Rio de Janeiro

S.J. Mayo, 862, CEPEC, Bahia

L. Kollmann, 5454, MBML

IMAGENS DE CAMPO/ILUSTRAÇÕES

Figura 1: *Heteropsis rigidifolia* Engl.Figura 2: *Heteropsis rigidifolia* Engl.

BIBLIOGRAFIA

- Soares, M.L.; Mayo, S. & Gribel, R. 2013. A Preliminary Taxonomic Revision of *Heteropsis* (Araceae). *Systematic Botany* 38: 925-974.
- Soares Morais, M.L.C. 2008. Sistemática e ecologia de *Heteropsis* Kunth (Araceae Juss.) com destaque especial nas espécies ocorrentes na Reserva Florestal Adolpho Ducke, Manaus-Amazonas, Brasil.
- Soares, M.L., Mayo, S.J., Croat, T.B. & Gribel, R. 2009. Two new species and a combination in Amazonian *Heteropsis* (Araceae). *Kew Bulletin* 64: 263-270.

Heteropsis robusta (Bunting) M.L.Souares

DESCRIÇÃO

Raiz: raiz(es) grampiforme(s)/alimentadora/livre(s)/aderente. **Caule:** caule(s) quadrangular(es)/estriado(s)/gema(s)/reta(s)/ápice(s) ponteados(s). **Folha:** pecíolo(s) margem(ns) sinuada(s)/genículo; lâmina(s) lanceolada(s)/ovada(s)/membranácea(s)/ápice(s)/caudado(s)/base/obtusos(s)/face(s) adaxial abaxial quando seca(s)/castanho escuro/verde escuro/nervura(s) central(ais)/sulcada(s)/1/nervura(s) marginada(s) coletora externa(s). **Inflorescência:** inflorescência(s) axilar(es)/terminal(ais)/ramo(s) da inflorescência(s)/delgado(s)/quadrangular(es)/gema(s) ausente(s); pedúnculo(s) longo(s); espata(s) convoluta(s)/inflada(s)/amarela/ápice(s) acuminado(s); espádice(s) cilíndrico(s)/ápice(s) acuminado(s)/ápice(s) arredondado(s)/amarelado; estipe(s) curto(s). **Flor:** estame(s) 4 por flor(es)/livre(s)/elipsoide; gineceu prismático(s); lóculo(s) bilocular(es) incompleto(s)/óvulo(s) anátropo(s); placentação sub-basal(ais); estigma(s) discoide(s). **Fruto:** baga(s) subobovada(s)/laranja. **Semente:** semente(s) subovoide(s); testa desconhecida(s).

Forma de Vida

Liana/volúvel/trepadeira

Substrato

Hemiepífita

DISTRIBUIÇÃO

Nativa, não é endêmica do Brasil

Domínios Fitogeográficos

Amazônia

Tipos de Vegetação

Floresta de Terra Firme, Floresta Ombrófila (Floresta Pluvial)

Distribuição Geográfica

Ocorrências confirmadas

Norte (Acre, Amazonas, Pará, Roraima)

MATERIAL TESTEMUNHO

Francisco-Guanchez, 61, INPA

Soares & Amaral, 530, INPA, Amazonas

Ramos & Mota, 195, INPA, Acre

G.T. Prance, 10660, K, Roraima

BIBLIOGRAFIA

Soares, M.L.; Mayo, S. & Gribel, R. 2013. A Preliminary Taxonomic Revision of *Heteropsis* (Araceae). *Systematic Botany* 38: 925-974.

Soares Morais, M.L.C. 2008. Sistemática e ecologia de *Heteropsis* Kunth (Araceae Juss.) com destaque especial nas espécies ocorrentes na Reserva Florestal Adolpho Ducke, Manaus-Amazonas, Brasil.

Soares, M.L., Mayo, S.J., Croat, T.B. & Gribel, R. 2009. Two new species and a combination in Amazonian *Heteropsis* (Araceae). *Kew Bulletin* 64: 263-270.

Heteropsis salicifolia Kunth

Este tratamento é composto pelos seguintes táxons: *Heteropsis salicifolia*, .

Tem como sinônimo

heterotípico *Heteropsis riedeliana* Schott

heterotípico *Heteropsis salicifolia* var. *riedeliana* (Schott) Engl.

DESCRIÇÃO

Raiz: raiz(es) grampiforme(s)/alimentadora. **Caule:** caule(s) sub quadrangular(es)/estriado(s)/gema(s)/extrorsa(s)/ápice(s) agudo(s). **Folha:** pecíolo(s) canaliculado(s)/margem(ns) sinuada(s)/margem(ns) membranácea(s)/genículo/escuro quando seco(s); lâmina(s) lanceolada(s)/obovada(s)/membranácea(s)/ápice(s)/acuminado(s)/cuspidado(s)/base/cuneada(s)/face(s) adaxial/verde/face(s) adaxial abaxial quando verde/verde escuro/nervura(s) central(ais)/sulcada(s)/1/nervura(s) marginada(s) coletora externa(s)/2. **Inflorescência:** inflorescência(s) axilar(es)/terminal(ais)/ramo(s) da inflorescência(s)/sulcado(s)/gema(s) presente(s); pedúnculo(s) curto(s)/cilíndrico(s); espata(s) convoluta(s)/obovada(s)/amarelada/ápice(s) cuspidado(s)/ápice(s) torcido(s); espádice(s) cilíndrico(s)/ápice(s) acuminado(s)/ápice(s) arredondado(s)/creme/alvo; estipe(s) curto(s)/cilíndrico(s)/verde/amarelado. **Flor:** estame(s) 4 por flor(es)/antera(s)/ovada(s)/elíptica(s); gineceu prismático(s); lóculo(s) bilocular(es) incompleto(s)/óvulo(s) anátropo(s)/sub séssil(eis)/com mucilagem translúcida(s); placentação sub-basal(ais); estigma(s) oblongo(s). **Fruto:** baga(s) imatura(s) sempre verde(s). **Semente:** semente(s) obovoide(s); testa lisa(s).

Forma de Vida

Liana/volúvel/trepadeira

Substrato

Hemiepífita

DISTRIBUIÇÃO

Nativa, é endêmica do Brasil

Domínios Fitogeográficos

Mata Atlântica

Tipos de Vegetação

Floresta de Terra Firme, Floresta Ombrófila (Floresta Pluvial)

Distribuição Geográfica

Ocorrências confirmadas

Nordeste (Bahia)

Sudeste (Espírito Santo, Minas Gerais, Rio de Janeiro, São Paulo)

Sul (Paraná)

MATERIAL TESTEMUNHO

Soares, M.L., 601, INPA, MBML, Espírito Santo

Pessoa, S.V.A., 1704, INPA, MBML

F. Sellow, s.n., MBML, INPA

IMAGENS DE CAMPO/ILUSTRAÇÕES



Figura 1: *Heteropsis salicifolia* Kunth

BIBLIOGRAFIA

- Soares, M.L.; Mayo, S. & Gribel, R. 2013. A Preliminary Taxonomic Revision of *Heteropsis* (Araceae). *Systematic Botany* 38: 925-974.
- Soares Morais, M.L.C. 2008. Sistemática e ecologia de *Heteropsis* Kunth (Araceae Juss.) com destaque especial nas espécies ocorrentes na Reserva Florestal Adolpho Ducke, Manaus-Amazonas, Brasil.
- Soares, M.L., Mayo, S.J., Croat, T.B. & Gribel, R. 2009. Two new species and a combination in Amazonian *Heteropsis* (Araceae). *Kew Bulletin* 64: 263-270.

Heteropsis spruceana Schott

DESCRIÇÃO

Raiz: raiz(es) grampiforme(s)/alimentadora/livre(s)/aderente. **Caule:** caule(s) quadrangular(es)/estriado(s)/gema(s)/reta(s)/ápice(s) ponteados. **Folha:** pecíolo(s) canaliculado(s)/margem(ns) lisa(s)/margem(ns) sinuada(s)/genículo; **lâmina(s)** elíptica(s)/lanceolada(s)/ovada(s)/subcoriácea(s)/ápice(s)/acuminado(s)/obtusos)/margem(ns)/sinuada(s)/face(s) adaxial abaxial quando seca(s)/castanho escuro/esverdeada/nervura(s) central(ais)/sulcada(s)/1. **Inflorescência:** inflorescência(s) axilar(es)/terminal(ais)/ramo(s) da inflorescência(s)/delgado(s)/quadrangular(es)/gema(s) presente(s)/folha(s) presente(s) pequena(s) persistente(s); **pedúnculo(s)** subcilíndrico(s); **espata(s)** convoluta(s)/obovada(s)/oblonga(s)/amarela/ápice(s) cuspidado(s)/margem(ns) branca; **espádice(s)** elipsoide/oblongo(s)/ápice(s) agudo(s)/verde claro/creme esverdeado; **estipe(s)** quadrangular(es). **Flor:** estame(s) antera(s)/ovada(s); **gineceu** prismático(s); **lóculo(s)** bilocular(es) incompleto(s)/óvulo(s) anátropo(s)/sub séssil(eis); **placentação** axilar(es); **estigma(s)** discoide(s). **Fruto:** baga(s) creme/laranja. **Semente:** semente(s) obovoide(s); **testa** desconhecida(s).

Forma de Vida

Liana/volúvel/trepadeira

Substrato

Hemiepífita

DISTRIBUIÇÃO

Nativa, é endêmica do Brasil

Domínios Fitogeográficos

Amazônia

Tipos de Vegetação

Floresta Ombrófila (Floresta Pluvial)

Distribuição Geográfica

Ocorrências confirmadas

Norte (Acre, Amazonas, Amapá, Pará, Rondônia, Roraima)

MATERIAL TESTEMUNHO

Soares, M.L. et al., 506, INPA, K, Amazonas

R. Spruce, 2174, G, K, Amazonas

G.T. Prance, 10552, U, Roraima

Monteiro, 159, INPA, Acre

IMAGENS DE CAMPO/ILUSTRAÇÕES



Figura 1: *Heteropsis spruceana* Schott**BIBLIOGRAFIA**

- Soares, M.L.; Mayo, S. & Gribel, R. 2013. A Preliminary Taxonomic Revision of *Heteropsis* (Araceae). *Systematic Botany* 38: 925-974.
- Soares Morais, M.L.C. 2008. Sistemática e ecologia de *Heteropsis* Kunth (Araceae Juss.) com destaque especial nas espécies ocorrentes na Reserva Florestal Adolpho Ducke, Manaus-Amazonas, Brasil.
- Soares, M.L., Mayo, S.J., Croat, T.B. & Gribel, R. 2009. Two new species and a combination in Amazonian *Heteropsis* (Araceae). *Kew Bulletin* 64: 263-270.

Heteropsis steyermarkii G.S.Bunting

DESCRIÇÃO

Raiz: raiz(es) grampiforme(s)/alimentadora. **Caule:** caule(s) subcilíndrico(s)/estriado(s)/gema(s)/ápice(s) arredondado(s). **Folha:** pecíolo(s) longo(s) incluído(s) bainha(s)/bainha(s) margem(ns) membranácea(s)/genículo/escuro quando seco(s); lâmina(s) elíptica(s)/oblonga(s)/subcoriácea(s)/membranácea(s)/ápice(s)/acuminado(s)/agudo(s)/base/truncada(s)/margem(ns)/revoluta(s)/face(s) adaxial castanho escuro/face(s) abaxial glauca/nervura(s) central(ais)/sulcada(s)/nervura(s) marginada(s) coletora externa(s). **Inflorescência:** inflorescência(s) axilar(es)/terminal(ais)/ramo(s) da inflorescência(s)/cilíndrico(s)/gema(s) presente(s)/2 internó(s)/folha(s) presente(s) pequena(s) persistente(s); **pedúnculo(s)** cilíndrico(s); **espata(s)** convoluta(s)/inflada(s)/fusiforme(s)/decídua(s)/esverdeada/amarelada/rósea/vinácea/ápice(s) acuminado(s); **espádice(s)** elipsoide/ápice(s) obtuso(s)/ápice(s) arredondado(s)/rosa/violeta; **estipe(s)** cilíndrico(s)/verde/verde claro. **Flor:** estame(s) 4 por flor(es)/antera(s)/elipsoide; **gineceu** obpiramidal(ais)/truncado(s); **lóculo(s)** bilocular(es) incompleto(s)/óvulo(s) anátropo(s)/sub séssil(eis); **placentação** axilar(es); **estigma(s)** discoide(s)/oblongo(s). **Fruto:** baga(s) subcilíndrica(s)/laranja. **Semente:** semente(s) sub obovoide(s); **testa** foveada(s).

Forma de Vida

Liana/volúvel/trepadeira

Substrato

Hemiepífita

DISTRIBUIÇÃO

Nativa, não é endêmica do Brasil

Domínios Fitogeográficos

Amazônia

Tipos de Vegetação

Floresta Ombrófila (Floresta Pluvial)

Distribuição Geográfica

Ocorrências confirmadas

Norte (Amazonas, Amapá, Pará, Roraima)

MATERIAL TESTEMUNHO

Soares, M.L. et al., 505, INPA, Amazonas

J.A. Steyermark, 102607, INPA

Silva et al., 748, INPA, Amazonas

BIBLIOGRAFIA

Soares, M.L.; Mayo, S. & Gribel, R. 2013. A Preliminary Taxonomic Revision of *Heteropsis* (Araceae). *Systematic Botany* 38: 925-974.

Bunting, G.S. 1986. *Phytologia* 60(5): 305-306 (1986).

Soares Morais, M.L.C. 2008. Sistemática e ecologia de *Heteropsis* Kunth (Araceae Juss.) com destaque especial nas espécies ocorrentes na Reserva Florestal Adolpho Ducke, Manaus-Amazonas, Brasil.

Soares, M.L., Mayo, S.J., Croat, T.B. & Gribel, R. 2009. Two new species and a combination in Amazonian *Heteropsis* (Araceae). *Kew Bulletin* 64: 263-270.

Heteropsis tenuispadix G.S.Bunting

DESCRIÇÃO

Raiz: raiz(es) grampiforme(s)/alimentadora/subcilíndrica(s). **Caule:** caule(s) subcilíndrico(s)/estriado(s)/tortuoso(s)/gema(s)/ápice(s) ponteados). **Folha:** pecíolo(s) canaliculado(s)/margem(ns) sinuada(s)/genículo/verde escuro; lâmina(s) elíptica(s)/ovada(s)/subcoriácea(s)/membranácea(s)/ápice(s)/acuminado(s)/atenuado(s)/base/cuneada(s)/arredondada(s)/sinuada(s)/face(s) adaxial/face(s) abaxial/verde claro/face(s) adaxial abaxial quando verde/verde escuro/nervura(s) central(ais)/sulcada(s)/1/nervura(s) marginada(s) coletora externa(s). **Inflorescência:** inflorescência(s) axilar(es)/terminal(ais)/ramo(s) da inflorescência(s)/subcilíndrico(s)/gema(s) presente(s)/folha(s) presente(s) pequena(s) persistente(s)/folha(s) ausente(s); **pedúnculo(s)** cilíndrico(s); **espata(s)** ovada(s)/elíptica(s)/decídua(s)/creme claro/amarelada/branca/ápice(s) acuminado(s); **espádice(s)** elipsoide/ápice(s) agudo(s)/creme/creme esverdeado; **estipe(s)** cilíndrico(s)/amarelado. **Flor:** estame(s) 4 por flor(es)/livre(s)/antera(s)/ovada(s); **gineceu** truncado(s); **lóculo(s)** bilocular(es) incompleto(s)/óvulo(s) anátropo(s)/sub séssil(eis)/com mucilagem translúcida(s); **placentação** sub-basal(ais); **estigma(s)** sub discoide(s). **Fruto:** bago(s) subcilíndrica(s)/sub obovoide(s)/amarela/laranja. **Semente:** semente(s) obovoide(s)/com mucilagem laranja; **testa** rugosa(s).

Forma de Vida

Liana/volúvel/trepadeira

Substrato

Hemiepífita

DISTRIBUIÇÃO

Nativa, não é endêmica do Brasil

Domínios Fitogeográficos

Amazônia

Tipos de Vegetação

Floresta de Terra Firme, Floresta Ombrófila (Floresta Pluvial)

Distribuição Geográfica

Ocorrências confirmadas

Norte (Acre, Amazonas, Amapá, Pará, Rondônia, Roraima)

MATERIAL TESTEMUNHO

Berry, P.E., 2189, INPA

Soares, M.L. et al., 565, INPA, Amazonas

G.T. Prance, 12220, K, Acre

IMAGENS DE CAMPO/ILUSTRAÇÕES



Figura 1: *Heteropsis tenuispadix* G.S.Bunting

BIBLIOGRAFIA

Soares, M.L.; Mayo, S. & Gribel, R. 2013. A Preliminary Taxonomic Revision of *Heteropsis* (Araceae). *Systematic Botany* 38: 925-974.

Bunting, G.S. 1986. *Phytologia* 60(5): 306.

Soares Morais, M.L.C. 2008. Sistemática e ecologia de *Heteropsis* Kunth (Araceae Juss.) com destaque especial nas espécies ocorrentes na Reserva Florestal Adolpho Ducke, Manaus-Amazonas, Brasil.

Soares, M.L., Mayo, S.J., Croat, T.B. & Gribel, R. 2009. Two new species and a combination in Amazonian *Heteropsis* (Araceae). *Kew Bulletin* 64: 263-270.