

16.69—27.08 °C，盐度为31.84—34.61。

讨论 本种在外形上同 *S. robseni* (Prashad) 相似，但后者前、后齿列的齿数相等。

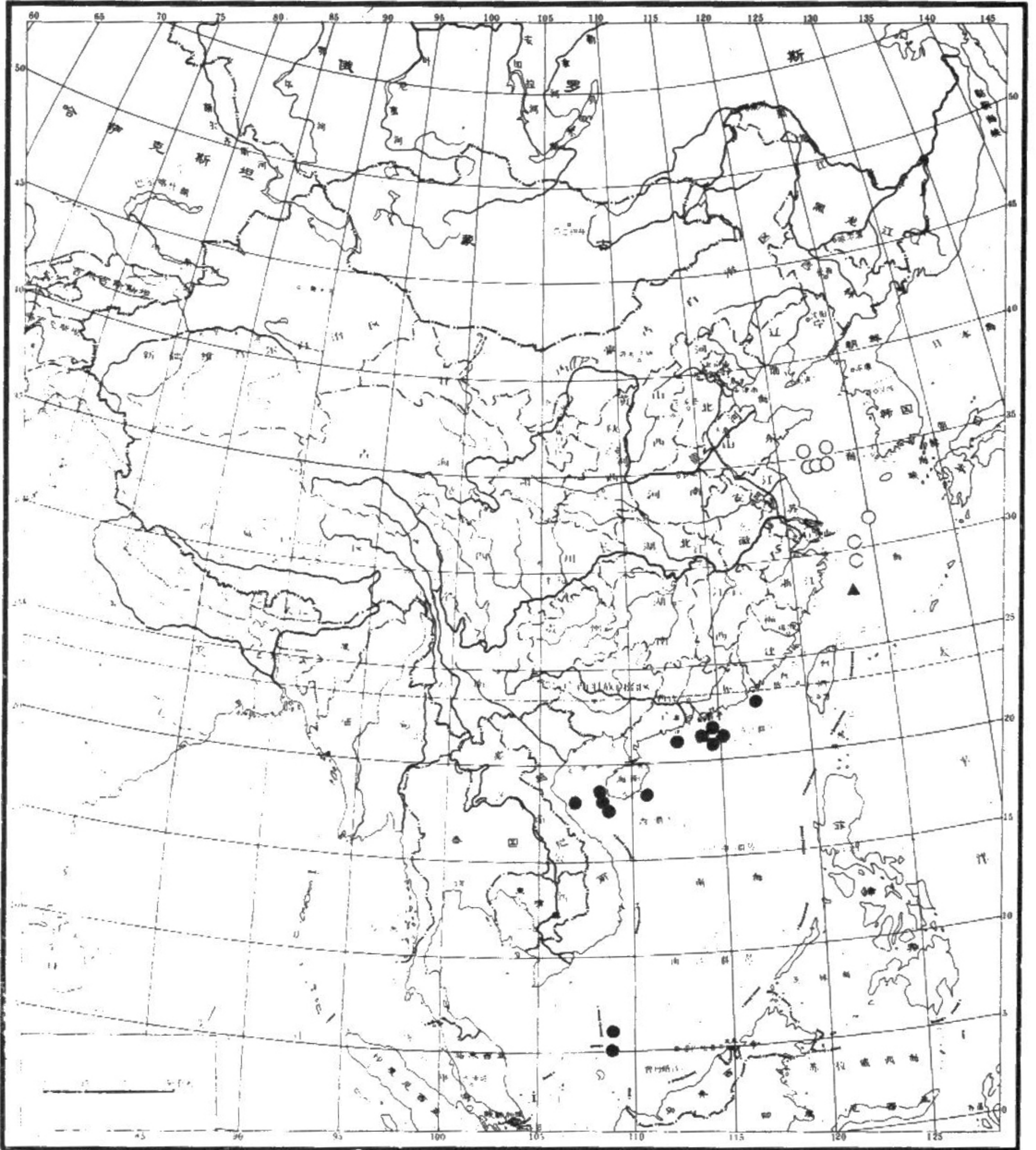


图 53 凸小囊蛤 *Saccella confusa* (●); 吉良小囊蛤 *S. kirai* (▲); 密纹小囊蛤 *S. gordonis* (○)。

吉良小囊蛤 *Saccella kirai* (Habe, 1953) (图 54)

Neilonella kirai Habe, 1953, *Venus*, 17 (3): 131, 137.

Saccella kirai (Habe), Habe, 1958, *Publ. Seto Mar. Biol. Lab.* 6 (3): 250.

Neilonella kirai Habe, Habe, 1977, *Syst. Moll. Jap. Bi. Sca.* 1977: 20.

Saccella sematensis (Suzuki et Isizuka), Xu, 1984, *Studia Mar. Sinica* 22: 171, Text-fig. 8
(non Suzuki et Isizuka, 1943)

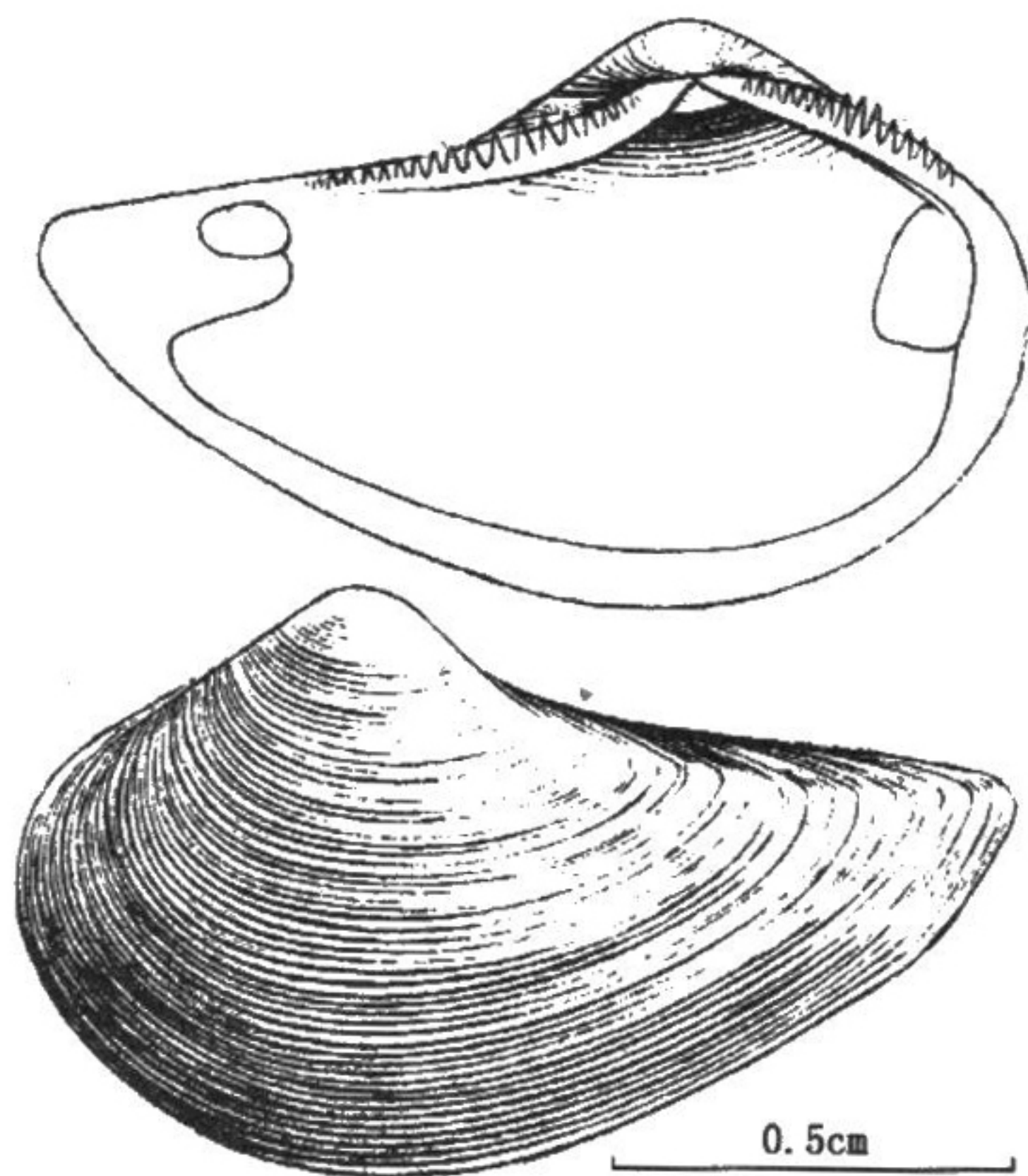


图 54 吉良小囊蛤 *Saccella kirai* (Habe)

壳质较厚，两壳膨胀，前、后不等，在本属中个体较大；壳顶突出，位于背部中央之前；无小月面，楯面长，披针状，其周围有脊，表面有细的生长线；壳的前端圆，后部变细，后端尖；前背缘微凸，后背缘下陷，其末端微上翘，腹缘弓形；壳皮薄，黄绿色，边缘处颜色较浓；壳表刻纹可分为二部分，前部，占壳的绝大部分，具有粗的、较规则的同心肋，肋间沟宽于肋；在靠近楯面的狭长条状区没有粗壮的同心的肋，仅有细弱的生长线。

壳内面白色，闭壳肌痕、外套线和外套窦均不明显；铰合齿较粗壮，前、后齿列的齿数近相等，各为 15—20 个；内韧带位于壳顶下的三角形韧带槽中。

标本测量(mm)	壳长	壳高	壳宽
	14.4	9.0	6.4
	14.6	9.4	6.6
	12.2	7.8	6.1

标本采集地 东海 (图 53)，出现于二个站，获得二片右壳，一片左壳。

地理分布 日本四国到九州和对马海峡以及中国东海海域。

生态习性 我们采到的标本都是空壳，其深度为 365—760m 之间的软泥底。

讨论 本种是作为马雷蛤科小尼罗蛤属发表的新种, 后来原作者又把它置于小囊蛤属中, 1977年原作者 Habe 又将它恢复到小尼罗蛤属中。出现这种混乱局面是由于这种动物贝壳的表面刻纹明显的可分为前、后两个不同部分, 确似小尼罗蛤属, 但这并不是其主要特征, 其铰合部的壳顶下有内韧带和三角形的韧带槽是决定于应将置于小囊蛤属中, 这是毫无异意的。

密纹小囊蛤 *Saccella gordonis* (Yokoyama, 1920) (图 55)

Leda gordonis Yokoyama, 1920, *Jour. Coll. Sci. Imp. Univ. Tokyo* 39 (6): 177, Pl. 17, Fig. 4.

Leda gordonis Yokoyama, Kuroda, 1929, *Venus* 1 (3): 10.

Nuculana gordonis (Yokoyama), Otuka, 1933, *Venus* 4 (2): 142.

Nuculana gordonis (Yokoyama), Kuroda et Habe, 1952, *Check List Bibliol Mar. Moll. Jap.* 1952: 26.

Saccella gordonis (Yokoyama), Habe, 1958, *Publ. Seto Mar. Biol. Lab.* 6 (3): 248.

Saccella (*Saccella*) *gordonis* (Yokoyama), Kuroda et al., 1971, *Sea Shells Sagami Bay 1971*: 509/321, Pl. 66, Fig. 20.

Saccella gordonis (Yokoyama), Kuroda et Habe, 1981, *Publ. Seto Mar. Biol. Lab. Special Publ. ser. 7* (1): 29.

Saccella gordonis (Yokoyama), Xu, 1984, *Studia Mar. Sinica* 22: 171, Text-fig. 7.

Saccella gordonis (Yokoyama), Qi et al., 1989, *Moll. Huang. Bohai Sea 1989*: 153, Text-fig. 120.

贝壳小型, 壳质较厚, 两壳较侧扁; 壳顶较低, 位于背部近中央处; 小月面细长, 楯面占据了整个后背缘, 其中部突出, 近边缘处下陷, 表面具细弱的生长线; 壳的前端圆, 后端尖细, 前背缘微凸, 后背缘微下陷, 腹缘弓形; 自壳顶到后腹缘有两条放射脊, 其中前面的一条极不明显; 壳皮薄, 淡黄色, 在边缘处颜色更浓; 壳表的同心肋较粗壮, 肋间沟狭窄。

壳内白色, 前、后闭壳肌痕圆形, 但前者较大; 外套窦较狭窄, 指状, 末端圆并指向前背缘; 前齿列有齿 18—22 个, 后齿列 14—16 个; 内韧带黄色, 位于壳顶之下的韧带槽内。

标本测量(mm)	壳长	壳高	壳宽
	9.5	5.4	3.5
	9.5	5.4	3.7
	11.0	6.2	4.7
	10.0	5.6	4.0

标本采集地 黄海南部和东海北部 (图 53), 采自 9 个样品, 共 37 个个体。