

Lensia challengerii Totton et Bargmann, 1965, *Trustees of The British Museum London*, 166.

Lensia challengerii 张金标, 1984, 西太平洋热带水域浮游生物论文集, 66 页.

形态特征

多营养体期: 前泳钟体较细长, 长 6.2—8.3 mm。体表有 5 条纵棱。体囊球形、卵形或侧扁横卧在泳囊口水平, 基部贴近泳钟基底面。干室浅, 基腹缘平, 口板分 2 叶, 背面观左叶比右叶宽大 (图 64)。

后泳钟体未发现。

采集地点 东海 (125° 00' E—28° 50' N), 1978 年 6 月, 高尚武等; 东海 (124° 53' E—26° 34' N), 1982 年 11 月, 王克等; 粤西外海, 1960 年 8 月, 中沙、西沙群岛, 1974 年 12 月, 陈清潮等。

生活习性 南海主要栖息在 200 m 水层, 秋、冬见于中沙群岛、西沙群岛周围海区, 数量不多。

地理分布 东海、南海; 西太平洋热带水域、加利福尼亚, 印度洋中央水域, 大西洋的巴拿马、非洲西岸。

43. 小体浅室水母 *Lensia hotspur* Totton, 1941

Lensia hotspur Totton, 1941, *Ann. Mag. Nat. Hist. Lond.*, (11), 8: 155.

Lensia hotspur 许振祖、张金标, 1978, 厦门大学学报, 17 (4): 42.

Lensia hotspur 洪惠馨、张士美, 1981, 厦门水产学院学报, 1: 11.

形态特征

多营养体期: 前泳钟体棱锥状, 钟体长 4.2—4.8 mm。体表有 5 条长纵棱, 干室极浅, 位于泳囊口水平之下。体囊卵圆形, 梗管向泳囊腹面倾斜, 基底面中部突出, 使体囊基部在基侧缘之下, 口板小, 分 2 叶, 相近部分相互重叠 (图 65)。

后泳钟体未发现。

采集地点 东海 (126° 00' E—27° 30' N), 1976 年 6 月, 高尚武等; 东海 (124° 24' E—34° 00' N), 1982 年 12 月, 王克等; 海南岛南部, 1960 年 11 月, 于启成等; 西沙群岛的东岛、永兴岛, 1978 年 3 月, 洪惠馨等。

生活习性 东海主要栖息于 0—200 m 水层; 南海主要在 350 m 水层。一年四季遍布于南海北部和中部海区。在大西洋最深处出现于 2000—2500 m 水层。

地理分布 东海、南海; 太平洋的热带水域, 印度洋的南非水域, 广泛分布于大西洋。

44. 微脊浅室水母 *Lensia cossack* Totton, 1941

Lensia cossack Totton, 1941, *Ann. Mag. Nat. Hist. Lond.*, (11) 8: 150.

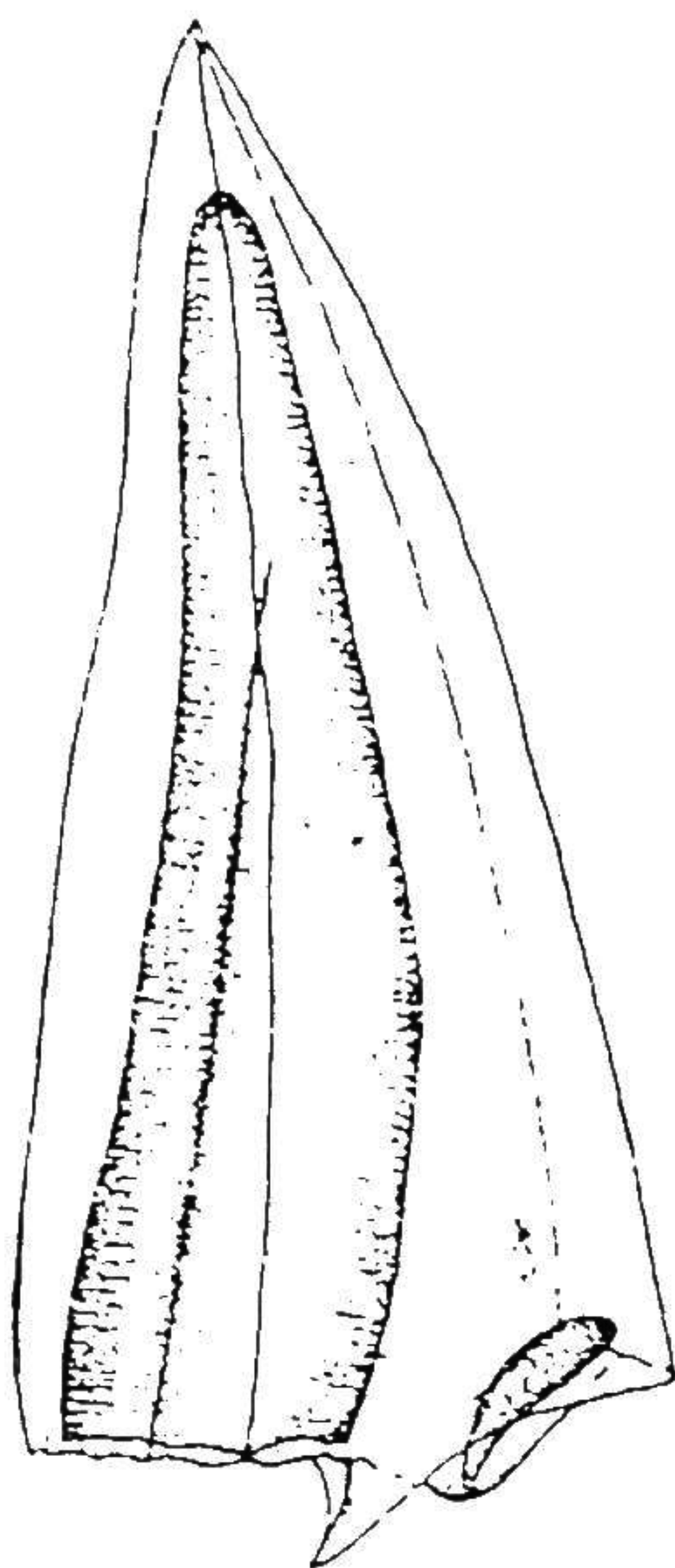


图 65 小体浅室水母 *Lensia hotspur* Totton

Lensia cossack Totton, 1954, *Discovery Rep.*, 27: 112.

Lensia cossack Renjarajan, 1973, *J. Mar. Biol. Asso. India*, 15 (1): 15—16.

Lensia cossack 许振祖、张金标, 1978, *厦门大学学报*, 17 (4): 41.

Lensia cossack 洪惠馨、张士美, 1981, *厦门水产学院学报*, 1: 10.

形态特征

多营养体期：前泳钟体较圆胖，顶部卵圆形，钟体长4.4—6.8 mm。表面有4条纵皱褶，即侧面2条，背侧面2条，与各条皱褶相间的还有4条纵非棱状脊，即背面1条，侧面1对，腹面1条。背脊和侧脊极为细弱。干室基面马蹄形，腹面中间微凹，干室极端退化，口板很短，分2叶。体囊卵圆形或长椭圆形，稍向腹面倾斜，基部柄短(图66)。

后泳钟体未发现。

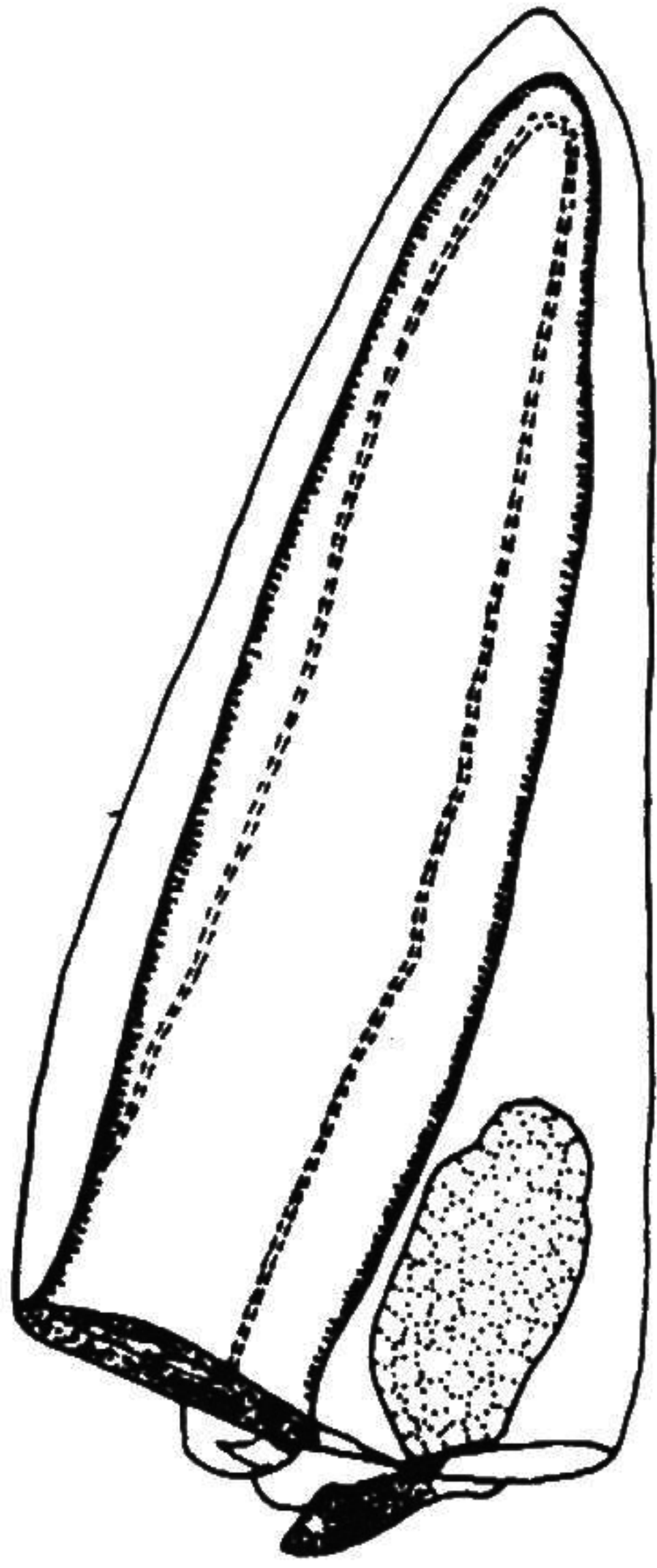


图 66 微脊浅室水母 *Lensia cossack* Totton

采集地点 东海 (126° 30' E—28° 30' N), 1976 年 7 月, 高尚武等; 东海 (123° 10' E—26° 10' N), 1982 年 12 月, 王克等; 粤东外海, 1959 年 8 月, 王金台等; 1977 年 3 月, 许振祖等; 西沙群岛的中建岛、永兴岛、东岛, 1977 年 5 月, 洪惠馨等。

生活习性 东海主要出现于黑潮区, 其垂直分布主要在 0—100 m 水层; 南海主要栖息在 100 m 上层, 夏、秋季出现在南海陆架内外区以及东沙群岛周围海区, 数量少。

地理分布 东海、南海; 太平洋、大西洋主要分布热带和亚热带水域; 印度洋的澳大利亚西部海域, 马达加斯加。

45. 高悬浅室水母 *Lensia meteori* (Leloup, 1934)

Galetta meteori Leloup, 1934, *Bull. Mus. Hist. Nat. Belg.*, **10** (6): 15.

Lensia meteori Totton, 1954, *Discovery Rep.*, 27: 119.

Lensia meteori Totton et Bargmann, 1965, *Trustees of The British Museum London*, 170.