

## 种检索表

1. 吻Ⅶ、Ⅷ区具多排颚齿的横带并向Ⅵ区扩散 ..... 全刺沙蚕 *N. oxypoda*  
     吻Ⅶ、Ⅷ区具2—3横排颚齿 ..... 2
2. 吻Ⅶ、Ⅷ区具2横排颚齿 ..... 锤角全刺沙蚕 *N. alatopalpis*  
     吻Ⅶ、Ⅷ区具3横排颚齿 ..... 3
3. 吻Ⅰ、Ⅲ、Ⅴ区无颚齿 ..... 饭岛全刺沙蚕 *N. ijimai*  
     吻Ⅰ、Ⅲ、Ⅴ区具颚齿 ..... 多齿全齿沙蚕 *N. multignatha*

(54) 锤角全刺沙蚕 *Nectoneanthes alatopalpis* (Wesenberg-Lund, 1949) (图 95)

*Neanthes alatopalpis* Wesenberg-Lund, 1949: 281—283, figs. 15—17.

*Nectoneanthes alatopalpis* Wu et al., 1981: 152—153, fig. 94a—h.

**标本采集地** 浙江舟山群岛。

**形态特征** 体长 210 mm, 体宽 (含疣足) 13 mm, 具 130 多个刚节。

酒精标本灰白色。

口前叶的 2 个触手短小, 锤形的触角端节尖细。2 对小眼呈倒梯形排列于口前叶后部。触须 4 对, 最长触须后伸可达第 3 刚节 (图 95 A)。

吻除Ⅲ、Ⅴ区无颚齿外, 皆具圆锥状颚齿。颚齿在各区的数目和排列为: Ⅰ区 1 个, Ⅱ区 12—13 个排成 2 斜排, Ⅳ区为 1 圆形堆 6—8 个, Ⅵ区 8—9 个成 1 圆形堆, Ⅶ、Ⅷ区颚齿 2 横排、近颚环一排齿较大约 15 个、近口环排齿稍小且呈波状。大颚具侧齿 6—9 个 (图 95 A—B)。

前 2 对单叶型疣足小, 背、腹须和舌叶均为末端尖细的指状, 背须短于背舌叶, 腹舌叶最大 (图 95 C)。体前部双叶型疣足 (第 13 对), 背腹须皆短于舌叶, 3 个背舌叶 (含背刚叶), 上背舌叶基部变宽, 下背舌叶和背刚叶为指状, 前后腹刚叶和腹舌叶皆为指状 (图 95 D)。第 52 对疣足, 上背舌叶扩大为中间具凹陷的叶片状, 短小的背须位于凹陷中, 背须上部的上背舌叶圆钝、下部的上背舌叶尖锥形, 余同体前部疣足 (图 95 E)。第 78 对疣足, 上背舌叶更加扩大, 除上背舌叶叶片状外, 其余各叶近同形为长三角形 (图 95 F)。体中部和体后部疣足叶内具卵。

疣足背腹刚毛皆为复型等齿刺状 (图 95 G), 腹刚毛中亦掺有端片稍短的复型异齿刺状刚毛 (图 95 H)。

**地理分布** 分布于东海; 伊朗湾 (水深 12 m)。

**讨论** 我们的标本第 55 对疣足具背刚毛, 而 Wesenberg-Lund (1949) 描述的第 55 对疣足不具背刚毛。因疣足上背舌叶形状和仅具复型刺状刚毛, 故属于本属。



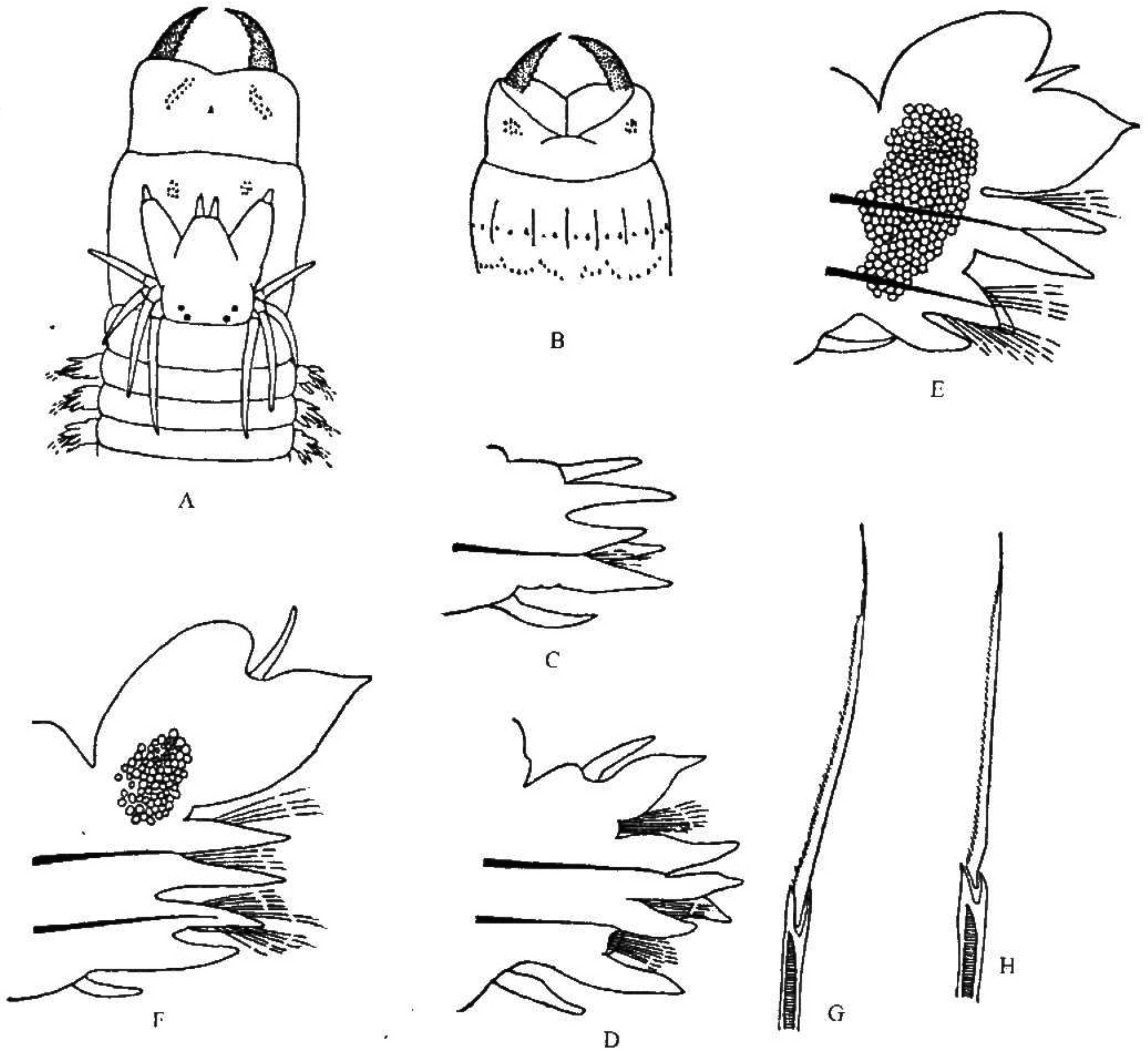


图 95 锤角全刺沙蚕 *Nectoneanthes alatopalpis* (Wesenberg-Lund)

A. 体前端背面观 (吻翻出); B. 吻腹面观; C. 第 1 对疣足前面观; D. 第 13 对疣足前面观; E. 第 52 对疣足前面观; F. 第 130 对疣足前面观; G. 复型等齿刺状刚毛; H. 复型异齿刺状刚毛。

(55) 饭岛全刺沙蚕 *Nectoneanthes ijimai* (Izuka, 1912) (图 96)

*Nereis ijimai* Izuka, 1912: 174—178, pl. 2, fig. 1, pl. 19, figs. 1—9.

*Neanthes ijimai* Imajima et Hartman, 1964: 144—145.

*Nectoneanthes ijimai* Imajima, 1972: 117—119, fig. 37; Wu et al., 1981: 146—148, fig. 90a-h; Yang et Sun, 1988: 38, fig. 8e—f.

**标本采集地** 浙江嵊泗列岛 (潮间带), 广西 (北部湾), 香港 (潮下带) 东海 (水深 13—63 m), 南海 (水深 12—89 m)。对底质似要求不严, 在粗砂、砂质泥、粉砂质软泥和软泥底中均采到。

**形态特征** 不完整标本的体长 12 mm, 体宽 (含疣足) 3.5 mm, 具 25 个刚节。