

图 58 光突齿沙蚕 *Leonnates persica* Wesenberg-Lund 的异沙蚕体  
A. 第 1 对疣足; B. 雄性异沙蚕体变形疣足后面观; C. 雌性异沙蚕体变形疣足后面观。

### 13. 拟突齿沙蚕属 *Paraleonnates* Chlebovitsch et Wu, 1962

*Paraleonnates* Chlebovitsch et Wu, 1962.

**Type species** *Paraleonnates uschakovi* Chlebovitsch et Wu, 1962

口前叶前缘具深裂，具 2 触手和 2 触角。围口节具触须 4 对。吻口环有软乳突，颚环具一圈角皮化的颚齿 (scleritized paragnaths)。除前 1 对疣足为单叶型 (具 2 根足刺) 外，余皆为具 2 个背舌叶的双叶型疣足。背腹刚毛均为复型等齿刺状。

本属已报道 2 种 (Qiu 和 Qian, 2000)，并认为 *Leonnates bolus* Hutchings et Reid 应隶于本属。我国报道 1 种。

#### (26) 拟突齿沙蚕 *Paraleonnates uschakovi* Chlebovitsch et Wu, 1962 (图 59)

*Paraleonnates uschakovi* Chlebovitsch et Wu, 1962b: 267—268. pl. Ia g; Chlebovitsch, 1963: 52; Wu et al., 1981: 70—71, fig. 41a—j; Yang et Sun, 1988: 45, fig. 10c—f.

*Eunereis* sp., Gao et al., 1959: 150, pl. VI, fig. 2a—c.

*Periserrus leucophryna* Paik, 1977: 153—155, fig. 8a—j.

**标本采集地** 山东青岛 (沧口、薛家岛)，浙江乐清 (沙门)，福建连江，海南海口、新盈。在青岛 (薛家岛) 潮间带下区泥滩，同栖的动物有黄岛长吻虫 *Saccoglossus hwangtauensis* (Tchang et Koo)、三崎柱头虫 *Balanoglossus misakiensis* Kuwano、短吻蠕 *Listriolobus brevirostris* Chen et Yen、磷沙蚕 *Chaetopterus variopedatus* (Renier)、躁索

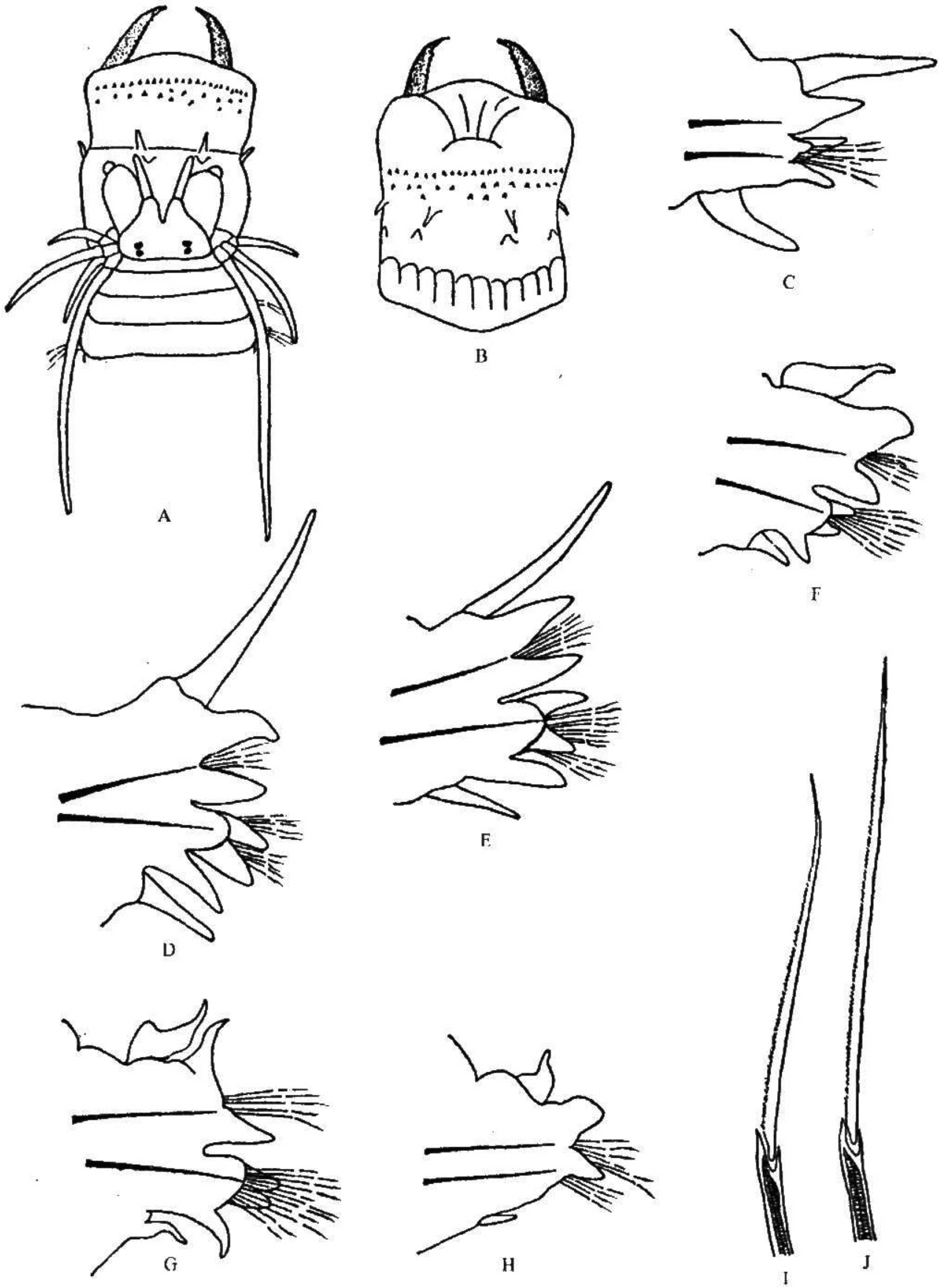


图 59 拟突齿沙蚕 *Paraleonnates uschakovi* Chlebovitsch et Wu

A. 体前端背面观 (吻伸出); B. 吻腹面观; C. 第 1 对疣足前面观; D. 第 8 对足后面观; E. 第 15 对疣足前面观; F. 体中部疣足前面观; G, H. 体后部疣足前面观; I, J. 复型异齿刺状刚毛。

沙蚕 *Lumbrineris impatiens* (Claparède) 等。在海南海口和新盈, 亦见于红树林中的泥底内。

**形态特征** 大标本体长 633 mm, 体宽 (含疣足) 12 mm, 具 280 个刚节。通常标本体长 150 mm, 体宽 (含疣足) 11 mm, 具 97 个刚节。

活标本体前部背面除疣足外均为黑绿色, 大颚棕色, 足刺黑色。酒精标本无色。

口前叶前缘中央具深裂, 位于口前叶后缘的前后 2 对眼很靠近, 触手和触角近等长。围口节触须 4 对, 最长者后伸可达第 11—17 刚节 (图 59 A)。

吻大。吻颚环具 2 圈基部软、前部坚硬的圆锥形角皮化颚齿, 前圈仅在吻的两侧断开, 后圈则稀疏得多, 且颚齿仅前 1/5 坚硬; 吻口环乳突约成 2 圈, 上圈细长须状、下圈宽三角形, 且上下乳突一一相对, 在各区的排列如下: V 区无, VI 区 2 排共 4 个, VII、VIII 区乳突两排共 8 个。吻端大颚具侧齿 10—13 个 (幼小个体清楚, 大个体者多因磨损而不明显) (图 59 A—B)。

除前一对疣足单叶型 (具 2 根足刺) 外 (图 59 C), 余为双叶型。体前部双叶型疣足, 背须为长须状, 2 个背舌叶圆锥状末端变细 (图 59 D—E)。体中部疣足, 腹须变小, 背须变短、基部膨大且末端尖细 (图 59 F)。体后部疣足, 腹舌叶变小, 腹后刚叶仍具 2 个突起 (图 59 G), 有时体后部疣足的腹刚叶和腹舌叶均退化 (图 59 H)。

刚毛均为复型异齿刺状 (图 59 I—J), 无复型镰刀形刚毛。

**地理分布** 分布于黄海、东海和南海; 韩国。

#### 14. 沙蚕属 *Nereis* Linnaeus, 1758

*Nereis* Linnaeus, 1758.

*Lycoris* Savigny, 1818.

*Heteronereis* Örsted, 1843.

*Thoosa* Kinberg, 1866.

*Praxithea* Malmgren, 1867.

**Type species** *Nereis pelagica* Linnaeus, 1758

口前叶具 2 触手、2 触角。围口节触须 4 对。吻颚环口环均具圆锥形颚齿。除前 2 对疣足单叶型外, 余为双叶型。体前部背刚毛均为复型等齿刺状、体中部和体后部则为复型等齿镰刀形刚毛替代, 腹刚毛复型等齿、异齿刺状和异齿镰刀型。

本属 Fauchald (1977) 计 134 种。我国报道 17 种 (广东沙蚕 *N. guangdongensis* Wu et al. 1981 尚待核, 故本卷未录入)。

本卷删除仅靠异沙蚕体定名或鉴定的种, 如大眼沙蚕 *Nereis dayana* Sun, Shen et Wu、中沙沙蚕 *Nereis zhongshaensis* Sun, Shen et Wu、异相沙蚕 *Nereis heteromorpha*