

肢1节, 略短于第6蔓足原肢第1节的长度, 刚毛集中于末端后缘为4束。

交接器稍短于第6蔓足的长度, 向末端逐渐尖细。

**标本测量** 头部长2.6mm, 宽1.8mm; 柄部长1.3mm, 宽0.6mm。

**生活习性** 本种栖息于热带海域, 现有共13个标本附着于隆背蟹 *Carcinoplax* sp. 的口器上。

**地理分布** 东海, 南海北部湾。

## (25) 扁桃盾茗荷 *Temnaspis amygdalum* (Aurivillius, 1894) (图 63)

*Poecilasma amygdalum* Aurivillius, 1894: 10, pl. 1, figs. 4~6, pl. 8, fig. 14. —Gruvel, 1905: 118, fig. 135. —Nilsson-Cantell, 1921: 262, fig. 48a~c.

*Poecilasma fissum*; Hock, 1907: 8, pl. 10, figs. 2~5 (part). —Annandale, 1909: 92 (part).

*Poecilasma amygdalum madagascariense* Nilsson-Cantell, 1921: 262, fig. 46d~g, pl. 3, fig. 6.

*Trilasmis fissum hawaiiense* Pilsbry, 1928: 306, pl. 24, figs. 1~8.

*Trilasmis (Temnaspis) amygdalum*; Hiro, 1937: 85, fig. 69; 1937: 412, figs. 10~11. —Nilsson-Cantell, 1938: 28. —Utinomi, 1949: 21; 1962: 61. —Foster, 1974: 38, fig. 1g.

*Temnaspis amygdalum*; Utinomi, 1966: 5. —Dong *et al.*, 1980: 125. —Liu *et Ren*, 1985: 243, fig. 36, pl. 8: 10~14.

**标本采集地** 福建省东山, 广东省平海、上川岛、碣洲岛, 海南三亚和西沙群岛北岛。

**鉴别特征** 头部卵圆侧扁, 5片壳板靠近; 楯板纵分割, 壳顶在基吻角, 有半圆形壳顶齿; 背板三角形; 峰板不延伸到两背板之间; 头柄相接处细, 柄有脊环, 上有较大的角质鳞; 大颚4齿, 小颚缺刻大, 尾附肢单节。

**形态描述** 头部卵圆, 侧扁, 开闭缘和峰缘拱, 与柄相接处很细。楯板分两叶, 上顶端稍分离, 年幼个体看到初生壳板两叶基部不完全分开; 开闭叶窄, 镰形, 峰叶宽阔, 基缘稍凹, 板内面基部有一半圆形的壳顶齿。背板三角形。峰板呈弓形, 上端钝圆, 在背板基峰角之下; 底部形成小的三角形盘, 背脊不明显。

柄部柱状, 黄色, 通常短于头部, 上末部较粗, 下基部略细, 表面有很多角质颗粒散布; 有明显的角质脊环, 通常不多于10条, 脊环上各有一列较大的角质鳞, 但在幼小标本不清楚。

上唇脊缘有一排较大的尖齿, 约22~26个; 大颚4齿, 常有附加小齿, 下角尖。小颚切缘有大缺刻, 其上有3个粗大刺, 缺刻之内有3~4个细小刺, 其下突出, 有8~10个较粗壮刺, 中间一个最粗。第1蔓足内肢为外肢长的2/3。第3~6对蔓足原肢的分节较短, 中部各节前缘无刺对, 但各节的前后缘末角有一丛刺, 后末角刺较粗壮。尾附肢单节, 短于第6蔓足原肢, 背侧和末端有成丛刚毛。



交接器短于或等于第 6 蔓足的长度。

**标本 (福建东山) 测量** 头部长 9.0mm, 宽 6.3mm; 柄部长 6.8mm, 宽 2.5mm。

**生活习性** 本种栖息于热带海域, 现有标本采自中国龙虾 *Panulirus stimpsoni* 和日本龙虾 *Panulirus japonicus* 等口器。

**地理分布** 南海 (中国近海); 日本, 菲律宾, 爪哇, 夏威夷, 斐济, 安达曼, 马达加斯加, 马尔代夫等。

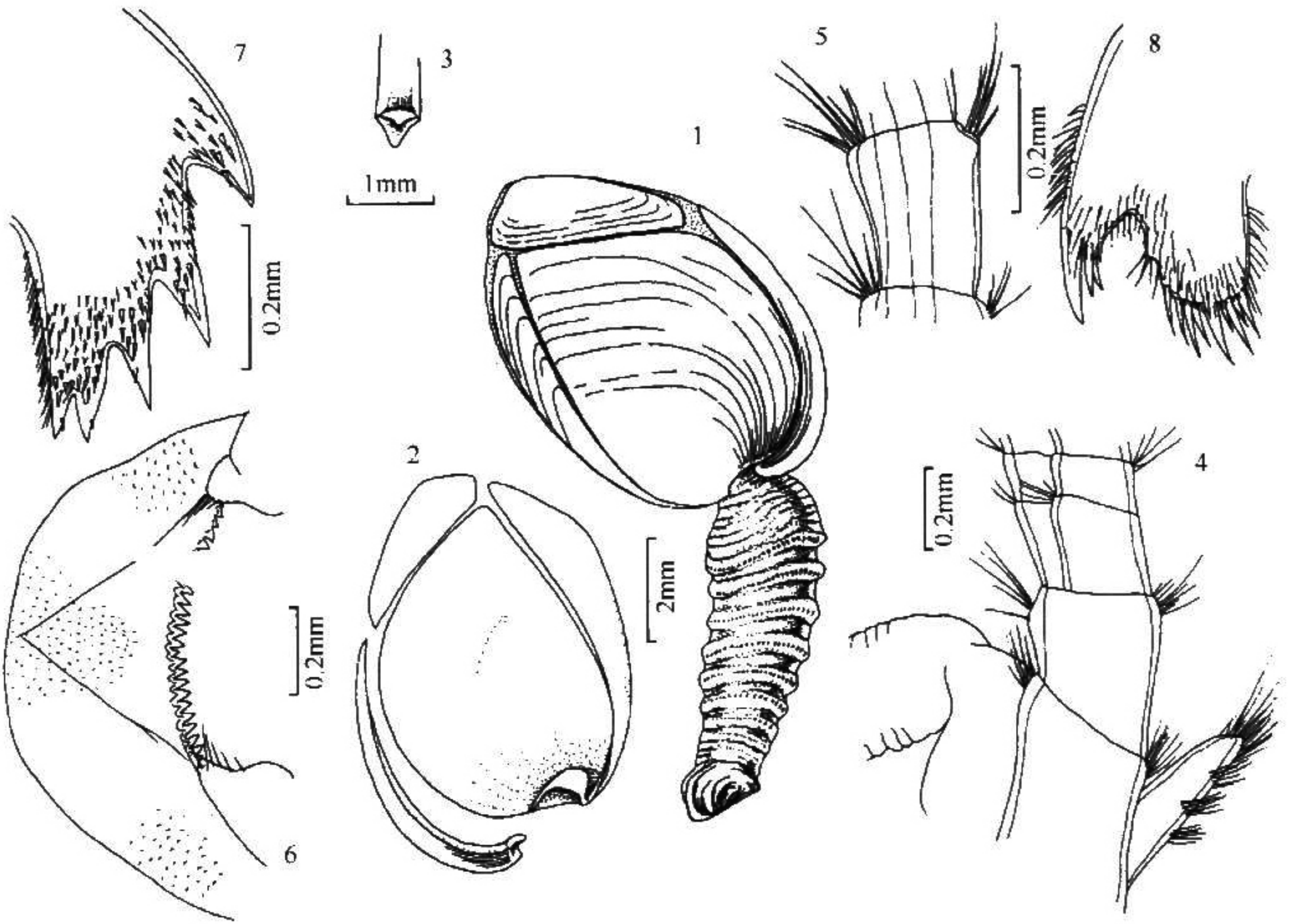


图 63 扁桃盾茗荷 *Temnaspis amygdalum* (Aurivillius)

1. 外形; 2. 楯板、背板内面和峰板; 3. 峰板基部内面; 4. 第 6 蔓足原肢、尾附肢和交接器 (基部);  
5. 第 6 蔓足外肢第 6 节; 6. 上唇与触须; 7. 大颚; 8. 小颚

(26) 深海板茗荷 *Temnaspis bathynomi* (Annandale, 1906) (图 64)

*Dichelaspis bathynomi* Annandale, 1906: 45, fig. 2; 1909: 109, pl. 7, figs. 3~4.

*Octolasmis bathynomi* : Nilsson-Cantell, 1938: 10. —Liu et Ren, 1985: 246, fig. 37, pl. 10: 6~8.

*Temnaspis bathynomi* : Zevina, 1982: 77, fig. 68.

**标本采集地** 南海  $19^{\circ} 21.3' \sim 19^{\circ} 22.5' N$ ,  $114^{\circ} 04.4' \sim 114^{\circ} 12.3' E$ , 水深 784~864m。