

常缺；关节模糊；小锚板不能区分出前部和明显的关节部，板高度减小。

中国步锚参属种的检索表

锚板后端两边各有一个很发达的穿孔和少数附加的小孔…………… 台湾步锚参 *P. taiwaniensis*
 锚板后端两边无明显发达的穿孔，后端附加小孔较多…………… 卵板步锚参 *P. ooplax*

6. 1. 5. 1 卵板步锚参 *Patinapta ooplax* (Marenzeller) (图 156)

Synapta ooplax Marenzeller, 1881: 122, pl. 4, fig. 1, a-d; Lampert, 1896: 66; Ludwig, 1899: 562; Sluiter, 1901: 124.

Leptosynapta ooplax: Ohshima, 1913: 254, pl. 4, fig. 5; Ohshima, 1914: 464; Chang, 1934: 35, pl. 3, fig. 6; Yang, 1937: 34, fig. 20; Tchang, 1945: 76; Chang, 1948: 88; Chang et al., 1964: 48.

Patinapta ooplax: Heding, 1928: 238, figs. 41 (5-11), fig. 42 (1-4); Clark & Rowe, 1971: 186; Cherbonnier, 1988: 263, fig. 119, A-N; Liao & Clark, 1995: 532, fig. 326.

模式标本产地 日本或中国。

形态 体呈蠕虫状，长约 100mm，直径约 5mm。体壁薄，半透明，从体外常能透见其 5 条纵肌和内脏。触手 12 个，各具 4—5 对侧指和 1 个顶指，靠近上端的侧指较长，顶指最长。各触手的基部口面有两行感觉杯。

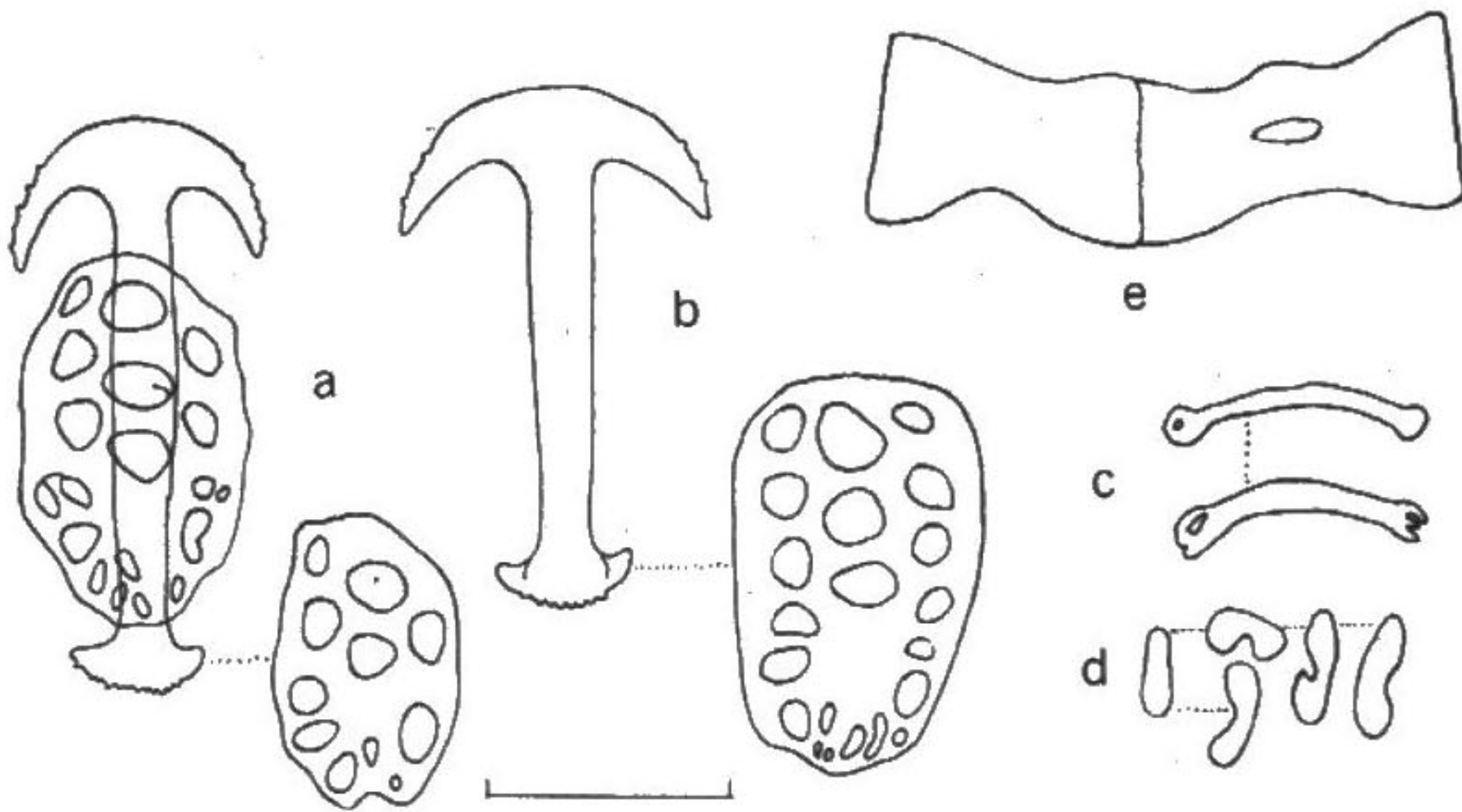


图 156 卵板步锚参

a. 身体后端的锚和锚板；b. 身体前端的锚和锚板；c. 触手支持杆状体；d. 微小颗粒体；e. 石灰环。

比例尺 a—d 为 0.07mm, e 为 0.5mm。

身体前后部的骨片有很大的不同：身体前部的锚短，锚臂粗厚而宽，锚板大（图 156，

b); 身体后部的锚细长, 锚臂短细而狭, 锚板小(图 156, a)。前部锚长 128—153 μm , 宽 75—88 μm ; 后部的锚长 140—160 μm , 宽 60—73 μm 。前部锚板长 94—120 μm , 宽 75—88 μm ; 后部锚板长 82—107 μm , 宽 56—72 μm 。锚臂通常有锯齿 2—3 个或多到 4—6 个, 锚柄具细锯齿, 锚板卵形或长方形, 不很对称, 常具有 7 个大的穿孔和数目不等的小穿孔, 穿孔平滑, 但大穿孔稍带锯齿。身体后部的锚板穿孔数目常较少。锚板的横桥梁和关节均不明显。微小颗粒体为环形或卵圆形, 中央有孔或无孔, 或为两端弯曲的杆状体(图 156, d)。触手内的杆状体细长, 略弯曲、两端膨大, 或具穿孔(图 156, c)。动物生活时为肉红色或粉红色; 酒精标本近乎白色。

观察标本 约 100 个, 辽宁大连, 山东烟台、龙口、威海、石岛、青岛、福建平潭、厦门, 广东海门, 1933、1953—1956 年, 张修吉、廖玉麟等采。

生物学资料 动物多生活于潮间带碎石下的沙内, 洞口常有一堆细沙。

地理分布 从辽宁大连到广东东部; 桑给巴尔, 马达加斯加, 印度尼西亚和日本。

6.1.5.2 台湾步锚参 *Patinapta taiwaniensis* Chao et al. (图 157)

Patinapta taiwaniensis Chao et al., 1988: 34—38, figs. 1—5.

模式标本产地 台湾省南端 (21°57'N、120°45'E)。

形态 正模标本体长 150mm, 直径 5mm。触手 12—13 个, 各具 4—5 对侧指和 1 个端指。触手口面有感觉杯 28—36 个, 排列为 2—3 行的“V”形。石灰环纤细, 辐板有穿孔。波里氏囊 2 个, 石管 1 个。

体壁骨片有锚、锚板和微小颗粒体。体前端的锚短, 长 155 μm (图 157, a), 体后端的锚略长, 长为 160 μm (图 157, b)。锚臂各有 2—4 个细齿, 锚板为卵圆形, 板的主体部分有 1—3 个中央孔, 各孔包围有一环小孔。中央孔有 2—6 个相隔甚开的齿, 少数孔平滑。锚板的后部两边各有一个发达的大穿孔, 孔呈梨形, 孔内有凹形结构穿越, 而把孔分隔为 2—3 个小孔(图 157, c)。锚板后端有 2—6 个附加的小孔, 但无后横桥梁形成。板缘平滑, 少数侧缘带齿。身体前端锚板大, 长 105 μm , 宽 70 μm (图 157, a, c); 身体后端锚板小, 长 80 μm , 宽 55 μm (图 157, b)。微小颗粒体多呈杆状, 长 20—60 μm (图 157, d)。触手内杆状体平滑、弯曲、两端有分枝, 长 37—90 μm , 宽 5—7.5 μm (图 157, e)。生活时白色, 半透明; 酒精标本带黄色。

观察标本 1 个, 海南岛三亚牙龙湾, 水深 3—7m, 1992, XI. 25, 廖玉麟采。

生物学资料 动物发现于潮间带珊瑚礁区的砾石下沙内。我们的标本采自珊瑚礁缝隙内。

地理分布 目前仅知分布于台湾省南端和海南岛南端。