

中国瓜参亚科属的检索表

个体小, 长很少超过30mm; 体稍延长; 管足仅限于5个步带 刺瓜参属 *Pseudocnus*
 个体大, 长常超过110mm; 体短钝; 管足仅限于腹面3个步带 伪翼手参属 *Pseudocolochirus*

3. 1. 5 刺瓜参属 *Pseudocnus* Panning, 1949

Pseudocnus Panning, 1949: 422; type-species: *Cucumaria kollideri* Semper, 1868, original designation.

Cucumaria (part) Semper, 1868; Théel, 1886; Mitsukuri, 1912; Chang et al., 1964.

特征 小形种, 体长很少会超过30mm; 体呈桶状; 体壁柔软, 不厚; 管足仅限于步带; 骨片为有瘤和平滑穿孔板; 石灰环简单, 辐板无后延部。

3. 1. 5. 1 棘刺瓜参 *Pseudocnus echinatus* (Marenzeller) (图98)

Cucumaria echinata v. Marenzeller, 1881: 127, pl. 5, fig. 9; Lampert, 1885: 137; Théel, 1886: 103; Ludwig, 1891: 344; Mitsukuri, 1912: 239, fig. 47, pl. 8, fig. 70; Chang et al., 1964: 24.

Pseudocnus echinatus: Panning, 1949: 422; Cherbonnier, 1963: 10, fig. 2; Clark & Rowe, 1971: 183; Liao & Clark, 1995: 478, fig. 288.

模式标本产地 日本。

形态 小形种, 体长很少会超过30mm, 宽很少会超过8mm。体呈桶状, 两端较细, 且稍弯向背面。触手10个, 腹面2个显然较小。管足沿着各步带排列为规则的两行。间步带完全裸出。腹面3个步带的管足较背面的密集, 故背面和腹面仍然可别。波里氏囊和石管均为1个。生殖腺短而丛生, 不分枝。石灰环简单, 辐板有不明显的短钝后延部。

体壁内骨片包括3种: 一种为有瘤的扣状体, 具穿孔8个, 一端延长成单尖, 并伸出体壁之外 (图98, b); 另一种是光滑的穿孔板 (图98, c), 数量较少, 分散于有瘤扣状体之间, 穿孔很多; 第三种骨片是管足内的三射支持杆状体, 它的一端较短, 而且突出, 另

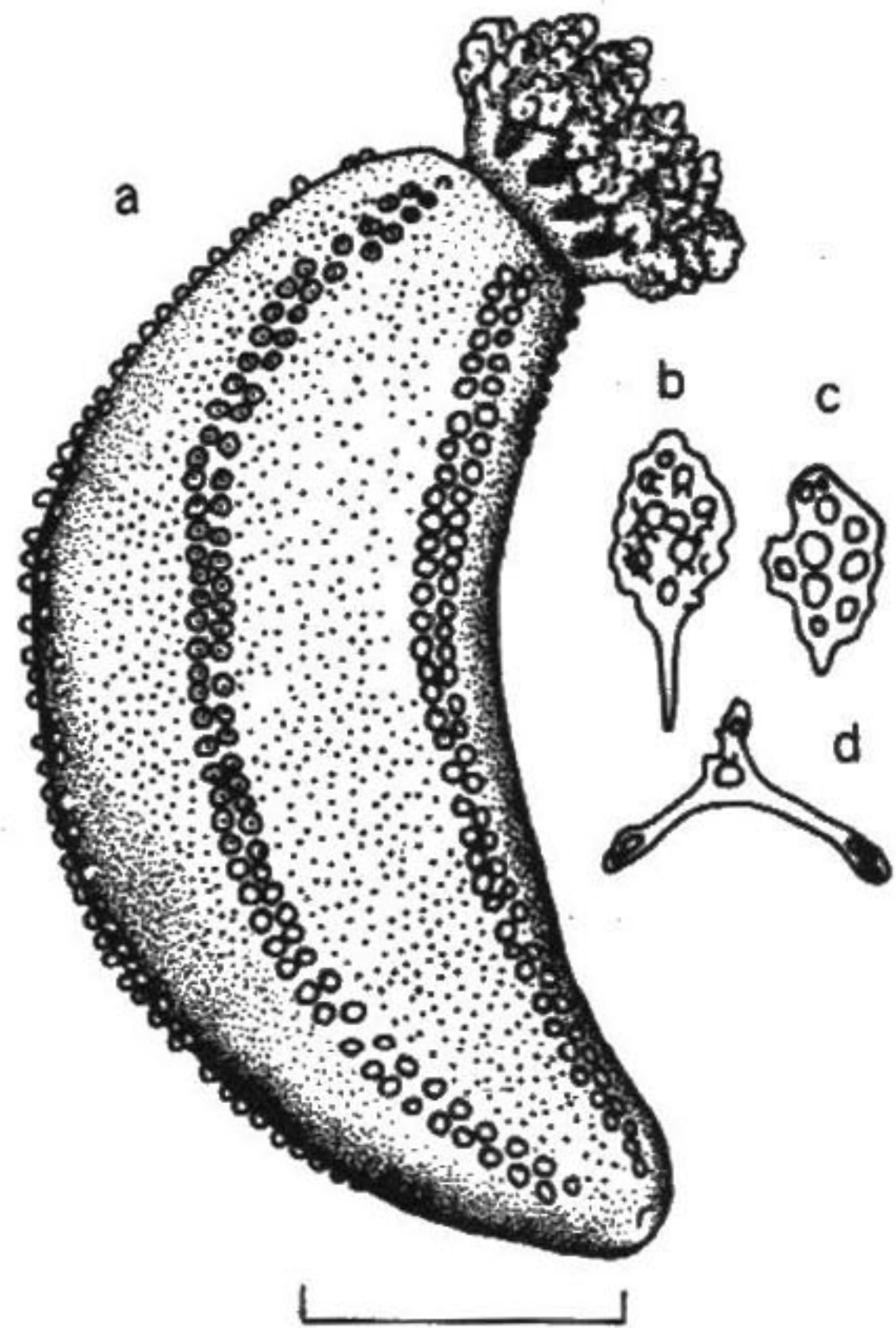


图98 棘刺瓜参

a. 动物侧面观; b. 有瘤扣状体; c. 穿孔板;
 d. 管足支持杆状体。

比例尺 a 为10mm, b—d 为0.08mm。

两端细长，末端膨大，且带穿孔（图98，d）。生活时为淡红色，酒精标本黄白色。

观察标本 3600个，福建南部和广东东部，1957. III. 20，1958—1960年，廖玉麟等采。

生物学资料 动物生活于沿岸浅海，水深5—50m的粗沙贝壳底，常用管足吸着在贝壳或石块上。

地理分布 福建南部和广东东部；日本南部和红海。

经济意义 本种数量很多，在广东东部沿海，渔民常用它来饲养鸭子，效果很好。

3.1.6 伪翼手参属 *Pseudocolochirus* Pearson, 1910

Pseudocolochirus Pearson, 1910: 172, type-species; *Colochirus violaceus* Théel, 1886, original designation; Deichmann, 1930: 181; H. L. Clark, 1946: 394.

特征 大形种，长可达110mm；触手10个，等大；体形短钝，肛门朝向背面；体壁厚而肥胖，光滑；管足仅限于腹面3个步带；疣足少，常缺，或稀疏地分散于背面；骨片只有穿孔板，在大形标本上常缺。

3.1.6.1 紫伪翼手参 *Pseudocolochirus violaceus* (Théel) (图99, 图版 I)

Colochirus violaceus Théel, 1886: 78, pl. 5, fig. 4. pl. 13, figs. 1—2; Koehler & Vaney, 1908: 24.

Cucumaria tricolor Sluiter, 1901: 81, pl. 1, fig. 3, pl. 7, fig. 8; Pearson, 1903: 188; Heding, 1934: 15; Mortensen, 1934: 6.

Colochirus axiologus H. L. Clark, 1914: 171, pl. 25.

Pseudocolochirus axiologus: H. L. Clark, 1938: 456; Cannon & Silver, 1987: 31, fig. 8c.

Pentacta arae Boone, 1938: 186, pl. 69—70; Clark & Rowe, 1971: 195.

Pseudocolochirus bicolor Cherbonnier, 1970: 424, fig. 1.

Pseudocolochirus violaceus: Clark & Rowe, 1971: 180; James, 1978: 59, fig. 1 g—j, pl. 1B; A. M. Clark, 1982: 494; Cherbonnier, 1988: 174, figs. 73, A-G, 74, A-J; Liao & Clark, 1995: 479, fig. 289.

模式标本产地 菲律宾群岛。

形态 所有研究的标本均很大，长110—150mm，宽70—90mm。体形短钝，口和肛门均朝向背面，背面几乎是平的，而腹面却特别膨胀向外鼓。肛门周围有5个明显的齿。口大，具10个等大的触手。管足仅限于腹面3个步带。背面疣足小而稀少，或稍分散于2个步带，并逐渐消失于身体的前后端。在中国标本上，疣足很不明显，而且难以检出。

体壁厚而光滑。体壁内骨片数目和形状均变化很大，有的标本只有少数平滑的穿孔板。有的标本体壁骨片较多，形状十分不规则，从卵形到长形、或杆形，或X形的都