

图 39 纹斑枯叶蛾 *Cosmeptera hampsoni* (Leech) (仿 Lajonquiere, 1979)

a. 前胫突; b. 雄性外生殖器; c. 雄第 8 腹板; d. 阴茎

1936.VIII.10) 采自四川巴塘, 存德国波恩, 另有采自云南德钦 (1 ♂, 1936.VII.25) 和丽江 (1 ♂, 1935.IX.4) 的标本均保存在德国波恩 (Mus. Alexander Koenig)。作者未采到标本。侯陶谦 (1987) 报道本种分布在西双版纳, 但我们没有找到标本。

分布 四川 (冕宁、巴塘)、云南 (德钦、丽江)。

(28) 棕斑枯叶蛾 *Cosmeptera ornata* Lajonquiere, 1979 (图 40, 图版 I : 28)

Cosmeptera ornata Lajonquiere, 1979, *Bull. Soc. ent. Fr.* 84: 12.

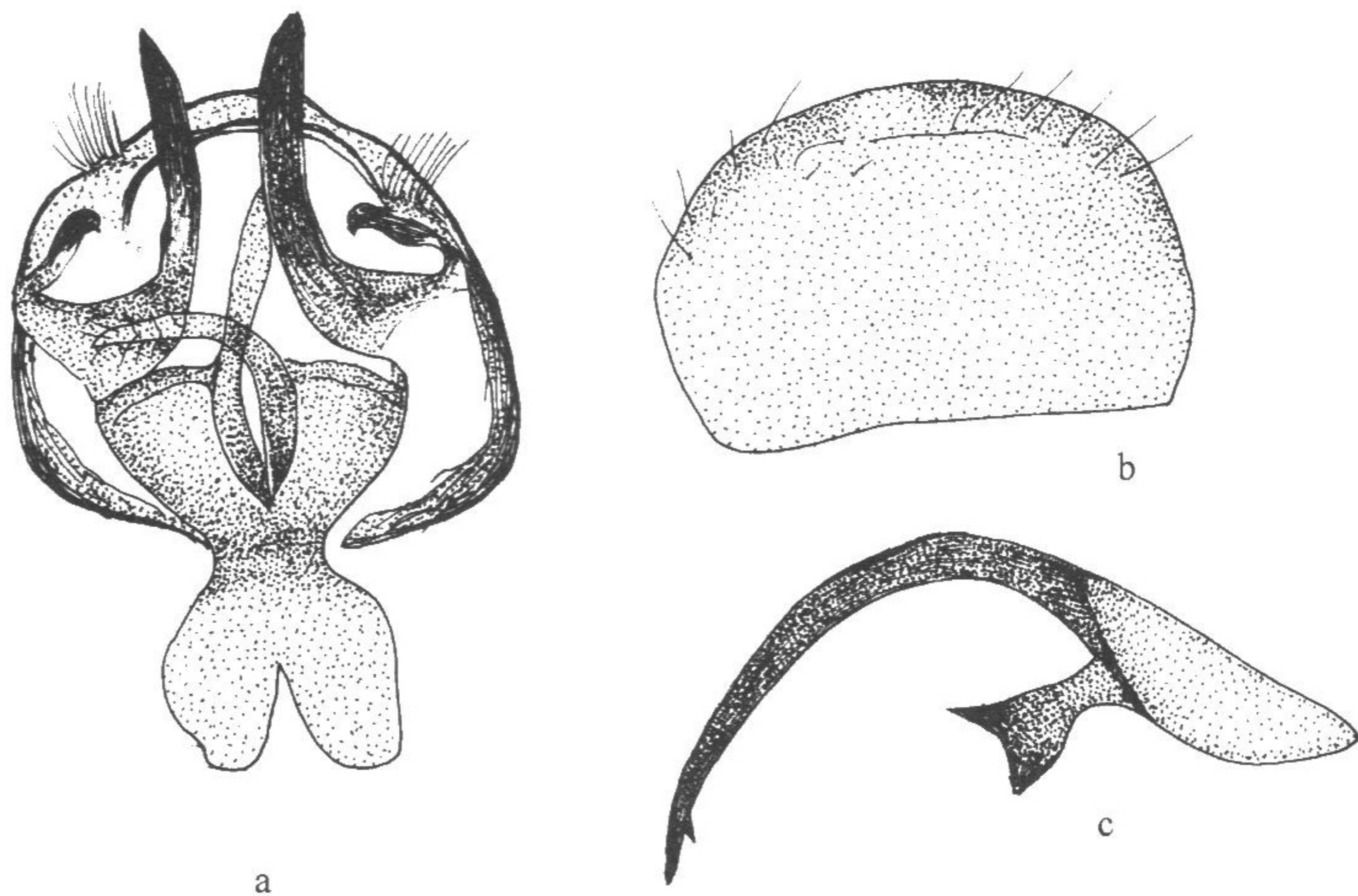


图 40 棕斑枯叶蛾 *Cosmeptera ornata* Lajonquiere

a. 雄性外生殖器; b. 雄第 8 腹板; c. 阴茎

翅展雄蛾 34mm, 雌蛾 47mm。触角干黄褐色, 羽枝灰褐色。体翅棕红褐色。前翅顶角内侧到后缘有 1 条斜的深色横纹, 内侧色深; 中室端斑白色, 呈斜长形, 其上端有 1 小圆斑, 四周衬深褐色; 亚缘斑列深褐色, 斜伸。后翅色浅, 斑纹不明显。雌蛾前翅外半部色浅; 亚缘斑列呈深褐色, 诸斑连成曲线。翅反面色浅, 无斑纹。

雄性外生殖器 第 8 腹板略呈长方形; 背兜窄, 带状; 背兜侧突条状, 骨化程度较弱; 抱器瓣上叶剑状; 抱器瓣下叶基部宽, 端部指状, 较上叶细; 抱足半圆形, 有 1 对足状的突起; 阳茎细长, 弓形, 末端尖, 基部 1/4 处有 1 枚较大的侧突。

观察标本 四川康定 2 ♂♂, 1959.VIII.11。

分布 四川 (康定)、云南 (丽江)、陕西 (太白山)。

正模标本 (♂, 1935.VII.5) 和 3 头副模标本采自云南丽江, 1 头副模 (♂, 1935.VII.1) 采自陕西太白山, 都保存在德国波恩 (Mus. Alexander Koenig)。

(29) 长斑枯叶蛾 *Cosmeptera pretiosa* Lajonquiere, 1979 (图 41)

Cosmeptera pretiosa Lajonquiere, 1979, *Bull. Soc. ent. Fr.* 84: 15.

翅展雄蛾 35mm, 雌蛾 45mm。体翅黄褐色。前翅顶角内侧至后缘靠翅基部有深褐色斜带, 外侧色浅; 中室端斑银白色, 由 1 枚长形斑和 1 枚圆形斑组成; 亚缘斑列呈褐色小点, 略与斜横带平行。后翅浅黄褐色, 无斑纹。雌蛾同雄蛾。

雄性外生殖器 第 8 腹板略呈半圆形; 背兜窄, 带状; 背兜侧突条状, 骨化程度较弱; 抱器瓣上叶剑状; 抱器瓣下叶角状; 抱足片形, 有 1 对刀状的突起; 阳茎细长, 弓形, 末端尖, 基部 1/4 处有 1 枚较大的侧突。

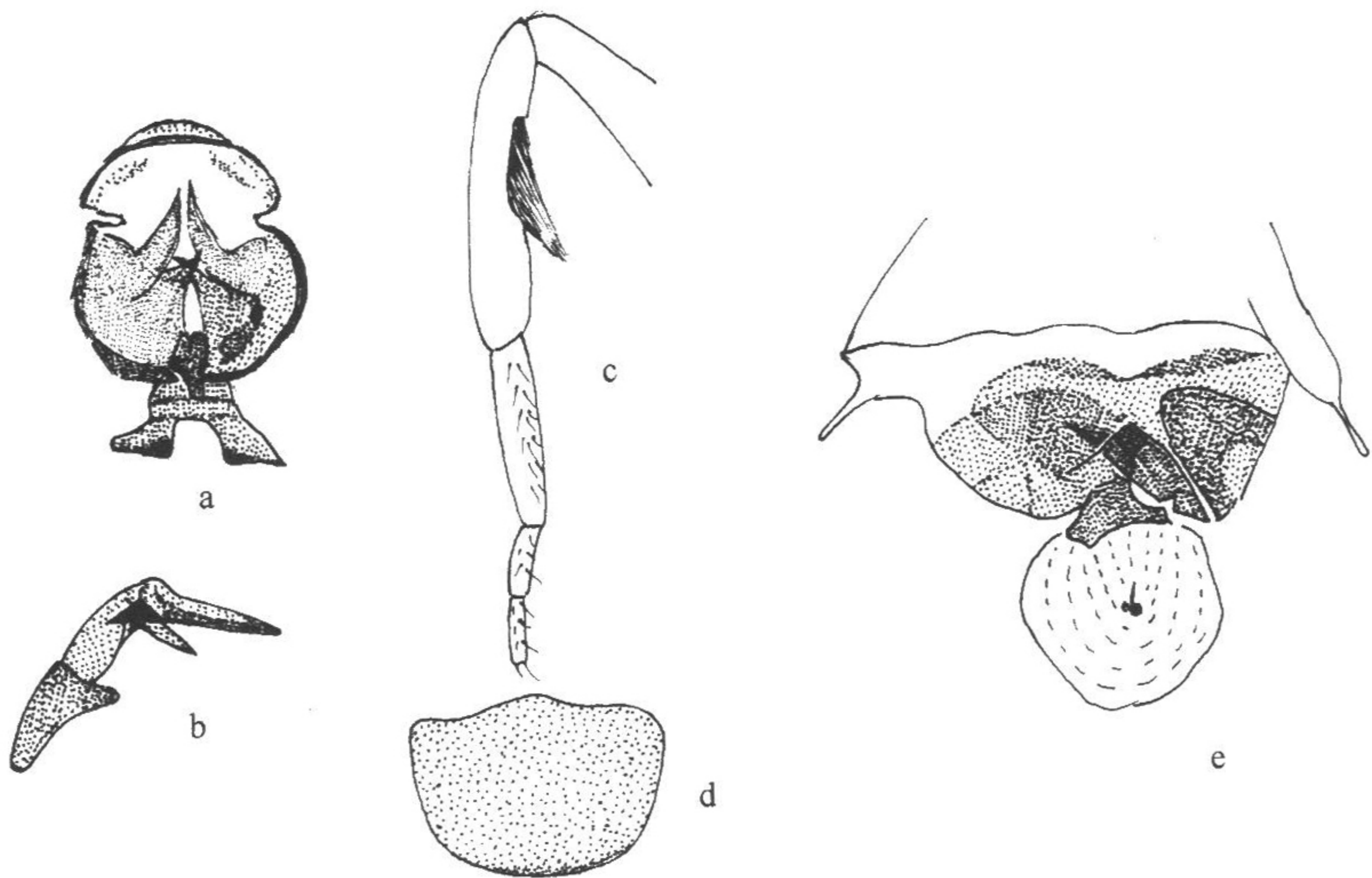


图 41 长斑枯叶蛾 *Cosmeptera pretiosa* Lajonquiere (仿 Lajonquiere, 1979)

a. 雄性外生殖器; b. 阳茎; c. 前胫突; d. 雄第 8 腹板; e. 雌性外生殖器