

部呈淡黄褐色。雄蛾触角羽枝部分较长。

**雄性外生殖器** 第8腹板梯形，上缘两侧有1对尖齿突；背兜中等骨化，较窄；背兜侧突叶状，具毛；抱器瓣上叶剑状，下叶退化；抱足略呈方形，末端有1对长刺突；阳茎细长，弯曲，基部粗，末端尖。

**观察标本** 湖北兴山 (31.2°N, 110.7°E, 1350m), 2 ♂♂ 1 ♀, 1993. VI. 11.。黑龙江岱岭 390m, 1 ♂, 1958. VII. 6, 1 ♀, 1962. VII. 4。陕西北火地塘 1700m, 1 ♂, 1979. VII. 31。河南松县白云山 1 ♂, 2003. VII. 25。

**生活习性** 每年发生1代，6—8月出现成虫。

**寄主植物** 竹。

**分布** 黑龙江、江苏、湖北、河南、四川、陕西；朝鲜，日本。

(109) 草纹枯叶蛾 *Euthrix potatoria* (Linnaeus, 1758) (图 126, 图版IV: 109a, 109b)

*Phalaena Bombyx potatoria* Linnaeus, 1758, *Syst. Nat.* XIII. 824p.

*Cosmotriche or Philhydoria potatoria* (Linnaeus): Kirby, 1913, *Butterflies and Moths in romance and reality*: 178.

*Cosmotriche potatoria* (Linnaeus): Collier, 1936, in Strand, *Lepidopterorum Catalogus*, pars 73: 484.

*Philudoria potatoria* (Linnaeus): Lajonquiere, 1978, *Annl. Soc. ent. Fr.* (N. S.) 14: 381—413.

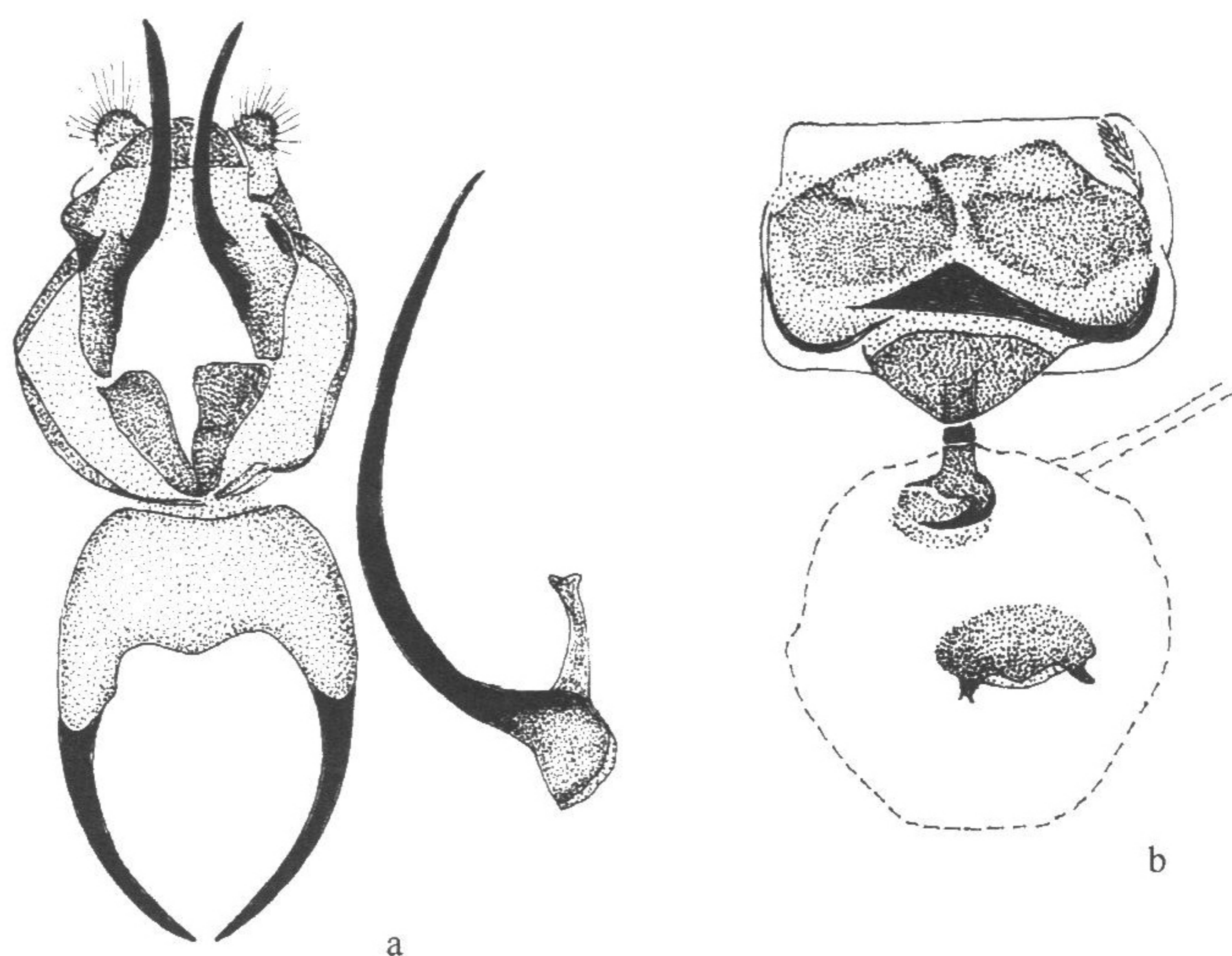


图 126 草纹枯叶蛾 *Euthrix potatoria* (Linnaeus)

a. 雄性外生殖器；b. 雌性外生殖器

**别名** 牧草毛虫。

**翅展** 雄蛾 45—53mm, 雌蛾 54—63mm。

下唇须发达向前突出。触角羽枝部分较长。体色变化较大，由淡黄至黄褐色。前翅

中室端有一淡黄色近椭圆形斑纹，其上方有一小白斑；由翅顶至后缘有一条深褐色斜线；亚外缘斑列呈长形斜列；前翅基部呈褐色弧形线；亚外缘斑列至外缘及后翅外半部紫褐色；中室下部至后缘金黄色。后翅前半部黄褐色，缘毛较长、黄褐色。

**雄性外生殖器** 第8腹板宽梯形，上缘两侧有1对粗状的尖齿突；背兜中等骨化，较窄；背兜侧突叶状，具毛；抱器瓣上叶剑状，下叶退化；抱足略呈长方形，末端有1对长刺突；阳茎细长，弯曲，基部粗，末端尖。

**生活习性** 在我国东北每年发生1代，7—8月份出现成虫。

**寄主植物** 幼虫主要危害竹、芦等禾本科植物，为牧草的主要害虫。

**观察标本** 黑龙江凉水沟，1♂，1958.VIII.8，岱岭390m，1♀，1957.VIII.3。

**分布** 黑龙江（伊春）；欧洲，朝鲜，日本。

本种的雄性外生殖器与阿纹枯叶蛾 *Euthrix albomaculata* (Bremer, 1861) 非常相似，惟第8腹板上缘的刺突较后者粗大，抱足较短宽。

#### (110) 双色纹枯叶蛾 *Euthrix inobtrusa* (Walker, 1860) (图127, 图版IV: 110a, 110b)

*Lasiocampa inotirusa* Walker, 1862, *Trans. Ent. Soc. London*, Vol. I, third series: 70—128.

*Odonestis inobirusa* var. *chinensis* Leech, 1899, *Trans. Ent. Soc. London*, 99—219.

*Trabala laeta* (Walker): Moore 1858, *A Catalogue of the Lepidopterous Insects in the Museum of Natural History of the East-India House*. Vol. II: 279—438.

*Cosmotriche laeta decisa* (Walker): Grunberg, 1921, in Seitz, *Macrolepidoptera of the World*. Vol. X: 391—415.

*Philudoria inotirusa* (Walker): Lajonquiere, 1978, *Ann. Soc. ent. Fr.* 14 (3): 398.

**别名** 双白枯叶蛾，斑斜枯叶蛾，黑斑枯叶蛾。

**翅展** 雄蛾40—46mm；雌蛾55—65mm。

触角浅黄褐色。体翅黄褐色。雄蛾前翅中室端有黑、白两种斑纹型：①白斑型：前翅中室端白斑大小各一，其四周深褐色，表面密布铁锈样磷粉；内顶角1/4处至后缘具褐色斜纹，内侧色深而呈细锯齿状，外侧色浅；亚外缘斑列呈小刻点，诸点呈曲线状联结；外缘区略带粉红色，布灰色鳞片，发金属光泽。后翅浅黄褐色，外部色深。②黑斑型：前翅中室端有黑色圆形大斑1枚，其上方有1枚小白点；内顶角1/4处至后缘具褐色斜纹，内侧色深而呈细锯齿状，外侧色浅；亚外缘斑列呈小刻点，诸点呈曲线状联结；外缘区略带粉红色，布灰色鳞片，发金属光泽。后翅红褐色，外部色深。

雌蛾呈深褐色，亚外缘斑列呈棕褐色曲线，外缘区及中室下部发丝质紫光泽。

**雄性外生殖器** 第8腹板略呈梯形，上缘较骨化，两侧内凹深；背兜中等骨化，较窄；背兜侧突叶状，具毛；抱器瓣上叶剑状，下叶短刺状；抱足分为2叶，狭长，端部弯曲；阳茎细长，中部弯曲，基部粗，末端尖而呈弯钩状。