

新月北镖水蚤 *Arctodiaptomus stewartianus* (Brehm, 1924)

Diaptomus stewartianus Brehm, 1924: 66.

Diaptomus paulseni (non Sars, 1903) Daday, 1908: 327, fig. 2.

Arctodiaptomus (*Stenodiaptomus*) *stewartianus* Kiefer, 1932: 514, figs. 72—74; 1939: 106—110, figs. 6—7; 沈嘉瑞、宋大祥 1963: 81—83, 图 8—13; 1965c: 304; 沈嘉瑞、陈瑗、宋大祥, 1963: 264。

雌性特征 体长 1.13—1.50 毫米。第 4、5 胸节中部愈合, 左后侧角较窄长, 两后侧角各有两根刺。生殖节前半部的两侧缘隆起, 右侧的隆起较大, 顶部各有一锐刺, 节的后半部的侧缘也略隆起。第 2 腹节的长度约为肛节长的一半。尾叉的长度约为宽度的 2.5 倍, 内缘有细毛。卵囊中含卵 2—9 个。第 5 胸足第 1 基节背面有一个粗刺。外肢第 1 节的长度约为宽度的两倍余。第 2 节爪状刺的末端常向外弯, 内、外缘都有锯齿, 但在有些个

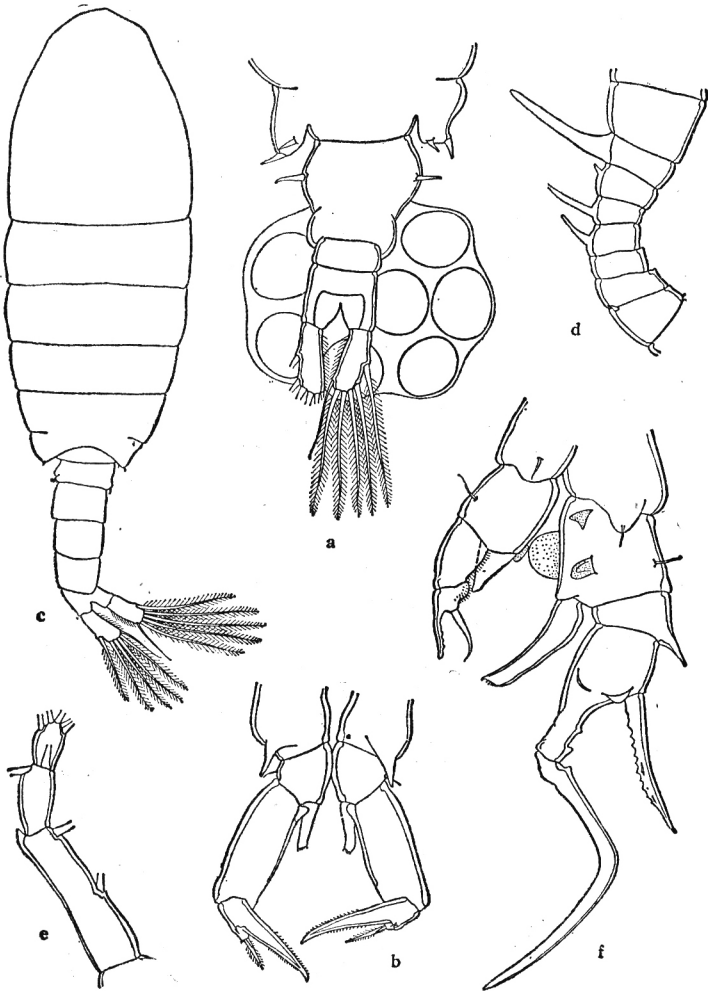


图 66 新月北镖水蚤 *Arctodiaptomus stewartianus* (Brehm)

a. 雌性后体部, b. 第 5 对胸足; c. 雄性整体, d. 执握肢的中段各节, e. 执握肢的末三节, f. 第 5 对胸足。

体,锯齿少而不显。第3小节有两根刺。内肢条状,长度约为外肢第1节的 $2/5$,基部较宽,末部有一列细毛。

雄性特征 体长1.10—1.40毫米。胸部左后侧角有一刺,右后侧角有两根细刺。生殖节左缘的小突起上有时可见到细刚毛,右缘有一小刺。执握肢倒数第3节的外缘的透明膜上有细缺刻,末端呈三角形突出。第5右胸足第1基节的背面有一个大锥形突起,顶部有一刺。第2基节宽大,内缘上有一个半圆形透明膜,背面有两个突起。外肢第1节的外末角突出成一锐刺。第2节的末半部显著变窄,外缘上有两个距状突起;侧刺强大,位于节的基部外缘,刺的内缘锯齿状;节背面有两个新月状突起。内肢长,内末角尖锐,末缘有一列细刺。左胸足第1基节有一刺。第2基节内缘末部有一透明膜。外肢第1、2节的内缘隆起而有细毛;钳板长,内缘有锯齿状缺刻。内肢锥形,长度与外肢第1节相仿。

生活习性 生活于高寒地带的湖泊和河流中。采集点的海拔2,900—4,400米,水温 $0-20^{\circ}\text{C}$, pH值7—10。

地理分布 我国西藏(浪湖、羊卓雍湖、特索莫特里敦湖、情情湖、定结湖、楚姆河、察尔湖、班古湖、密脱巴湖、雅耶湖、摩利利湖、拿克湖),青海(耳海、黑马河、黄河沿、星宿海、加陵湖、鄂陵湖)。

分类讨论 基费尔(Kiefer, 1932, 1939)认为达戴(Daday, 1908)所报道的产于我国西藏江孜和浪湖的保氏北镖水蚤 *Arctodiaptomus paulseni*, 应改正为后来布雷姆(Brehm)在西藏所订的新种——新月北镖水蚤。我们同意他的意见,因为从达戴的附图(图2b, 327页)看来,其雄性第5右胸足外肢第2节的背面在侧刺着生点的近旁有一个新月形的透明突起,这是新月北镖水蚤的显著特征,是保氏北镖水蚤所没有的。

梳刺北镖水蚤 *Arctodiaptomus altissimus pectinatus* Shen et Sung, 1965

Arctodiaptomus altissimus pectinatus 沈嘉瑞、宋大祥, 1965d: 384—385, 图1—7。

雌性特征 体长1.65—1.90毫米。头胸部的两后侧角向后扩展,角顶和后缘上各有一刺。生殖节前部两侧突出,尤以右突为甚,顶端各有一锐刺。尾叉的长度约为宽度的两倍,内缘有细毛。第5胸足第1基节的外末角有一壮刺。外肢第1节的长度为宽度的2.2—2.6倍。第2节爪状刺的末端外弯。第3小节的两根刺短小。内肢甚短,末缘有一列细刺。

雄性特征 体长1.22—1.42毫米。胸部的两后侧角略扩展。生殖节的右缘有一小刺。第4腹节的右后角突出。执握肢倒数第3节的外缘有一列梳状刺。第5右胸足第1基节内缘呈弧状,后缘有一个大的刺突。外肢第1节的内侧面有半圆形和指状的透明突起各一个。外肢第1节呈三角形,外末角有一齿状突出。第2节的基部较宽大,侧刺长而弯曲,末端尖锐,节的中部内侧有一横隆线。内肢窄长,内末角尖锐。左足第2基节内缘末部有一舌状透明突起。外肢第1、2节的内缘有细毛,钳板和钳刺细长。内肢较右足的短小。