

图 89 近刺大吉猛水蚤 *Tachidius (Tachidius) vicinospinalis* Shen et Tai

a. 雌性整体背面观, b. 第 1 触角, c. 第 2 触角, d. 第 1 胸足, e. 第 2 胸足, f. 第 4 胸足, g. 第 5 胸足; h. 雄性整体背面观, i. 第 1 触角, j. 第 2 胸足, k. 第 5、6 胸足。

sipes, 分布于北冰洋中的一些岛屿、德国及英国。从雌性第 5 胸足的构造来看, 我们的标本介于上述两种之间。如根据第 1—2 触角的构造, 和裂足大吉猛水蚤比较, 则有相当大的差异, 前者第 1 触角分 7 节, 第 2 触角外肢仅具 3 根刚毛, 而后者则第 1 触角分 9 节, 第 2 触角外肢具 6 根刚毛。和模范大吉猛水蚤比较一致, 但第 5 胸足分成较为明显的左右两叶, 不象该种的第 5 胸足呈完整的圆叶状。本种和上述两种更大的差异, 是雄性第 5 胸足的构造有了较大的分化, 我们的标本雄性第 5 胸足仅具 4 刺, 而后两种均具 5 刺。

三角大吉猛水蚤 *Tachidius (Neotachidius) triangularis* Shen et Tai, 1963

Tachidius (Neotachidius) triangularis 沈嘉瑞、戴爱云, 1963: 417—419, 图 1—15。

雌性特征 体长 0.60—0.63 毫米。体形与剑水蚤相似, 头胸部较腹部为宽, 各胸节

近后侧角处均具一圆形“侧盘”¹⁾。生殖节由两节组成，未愈合，前一节较后一节为宽而短，后一节与相随的三个腹节的后缘上均具细刺。肛门板后缘具一横列的细刺。卵囊一个，贴近腹部腹面，储卵约 36 粒。尾叉的长度稍大于宽度，背面具一斜列小刺，末端第 1 尾毛较第 4 尾毛壮大，第 2 尾毛稍长于第 3 尾毛的 1/2，背尾毛较第 1 尾稍细长，由此外侧具一系列刺状刚毛，约 4 根。第 1 触角分 7 节，第 4 节具一带状感觉毛。第 2 触角分 4 节，外肢分 2 节，第 1 节具刚毛 1 根，第 2 节具刚毛 2 根。大颚须分叉，基节具刚毛 2 根，外肢具 4 根，内肢中部突出，具 3 根，末端 5 根。颚足纤瘦，第 2 节的内末角具细刚毛，末节具一细长的爪状刺。第 1—4 对胸足的内、外肢均分 3 节，外肢各节的外缘均具小刺，内肢各

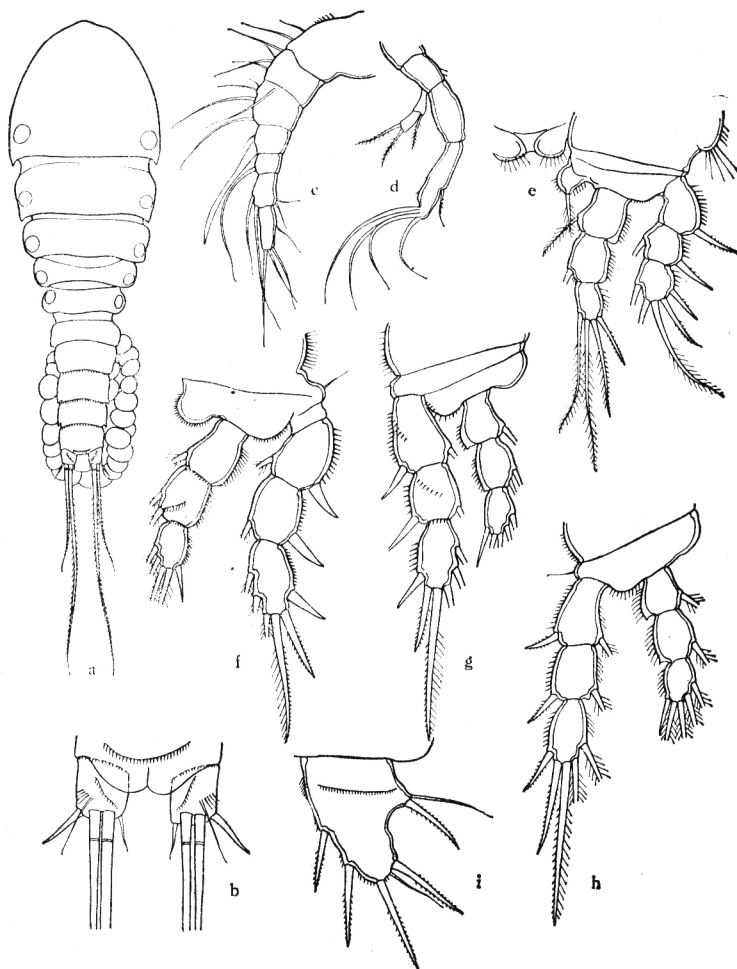


图 90 三角大吉猛水蚤 *Tachidius (Neotachidius) triangularis* Shen et Tai

a. 雌性整体背面观, b. 尾叉, c. 第 1 触角, d. 第 2 触角, e. 第 1 胸足, f. 第 2 胸足, g. 第 3 胸足, h. 第 4 胸足, i. 第 5 胸足。

1) “侧盘”(lateral disc) 即格尼 (Gurney, 1932) 所指各胸节的后侧角上几丁质较薄的圆形透明的构造。

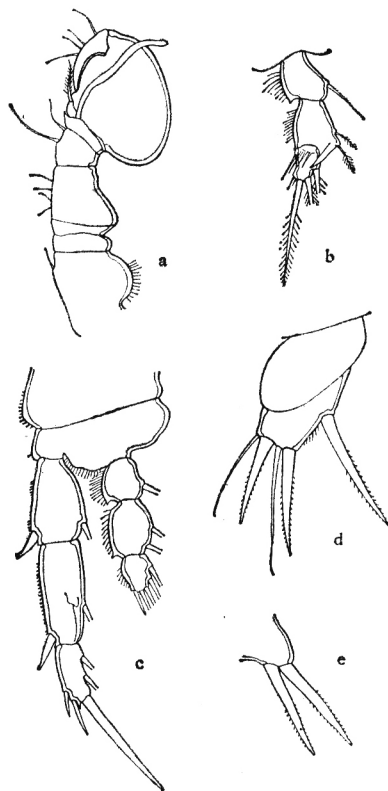


图 91 三角大吉猛水蚤 *Tachidius (Neotachidius) triangularis* Shen et Tai

a. 雄性第 1 触角, b. 第 2 胸足内肢, c. 第 3 胸足, d. 第 5 胸足, e. 第 6 胸足。

节的外缘均细刚毛。第 1 胸足内、外肢约等长,第 2 基节的内末角突出呈半球形,其内缘具 1 刺状刚毛。第 1—4 对胸足内、外肢各节的刺与刚毛数列于下表:

胸 足	外 肢		内 肢	
	刺 数	刚 毛 数	刺 数	刚 毛 数
1	1-1-2	0-1-3	0-0-1	1-1-3
2	1-1-3	1-1-3	0-0-1	1-2-4
3	1-1-3	1-1-3	0-0-1	1-2-4
4	1-1-3	1-1-2	0-0-1	1-1-4

第 5 胸足呈三角形,基半部较末半部为宽,基半部腹面中央具一横列细刺,外末角突出,具刺及刚毛各一;末半部的外末角及末端各具一刺,两刺之间具一细刚毛,内侧缘具 2 刺。

雄性特征 体长 0.60 毫米。体形与雌性相似。第 1 触角与雌性异形,第 1 节背面隆起,并具细刚毛。第 2 节的基半部也隆起,第 4 节具一带状感觉毛,第 5—6 节愈合而膨大呈球形,末节呈爪状。第 1、4 对胸足与雌性相似。第 2 胸足的内肢变形,第 2 节内缘具 2 短刚毛及 1 壮刺,末节附 3 刚毛。第 3 胸足的外肢变长,各节的外刺均短而粗,第 2 节表

面具一突起,末节的外缘具2短刺,末端具一长刺,内缘具2刚毛。第5胸足一节,呈长方形,基半部薄,内缘中部具一刺,末端具刺及刚毛各2根,相间排列。第6胸足具2壮刺。

生活习性 分布于沿海区淡水中,冬季采获带卵母体。

地理分布 我国广东(海南岛、广州),福建(盐田),天津。

小节猛水蚤属 *Microarthridion* Lang, 1948

Tachidius Pesta, 1932: 22 (部分)。

Microarthridion Lang, 1948: 294.

第1触角分6节,较粗壮。第2触角外肢分2节,具刚毛4—5根。第1胸足外肢第3节具3刺3刚毛,内肢短于外肢。第1—4对胸足内肢第1节较其他各节短小,内缘无刚毛。雄性第2对胸足内肢与雌性基本上相似,仅内肢末节外缘的第2刺粗短异常。第5胸足一节,呈板状,外末角具一刚毛,末缘具3—4刺。雄性第5胸足退化,具4—5刺及1刚毛;第6胸足具刺和刚毛共3根。

本属包括5种,生活于海水、咸淡水及淡水中。迄今我国发现2种。

模式种: *Microarthridion littoralis* (Poppe, 1881)。

种的检索表

- 1(2) 第2触角外肢具4刚毛;第5胸足具4刺…………… 海滨小节猛水蚤 *Microarthridion littoralis*
 2(1) 第2触角外肢具5刚毛;第5胸足具4刺1刚毛……………
 ……………… 秀刺小节猛水蚤 *Microarthridion litospinatus*

海滨小节猛水蚤 *Microarthridion littoralis* (Poppe, 1881)

Tachidius littoralis Poppe, 1881: 149, pl. 6, figs. 1—12; Brady, 1896: 21, pl. 2, figs. 14—17; Klie, 1913: 36, figs. 18—19; Gurney, 1932: 32—37, figs. 411—428; Боруцкий, 1952: 104—105, fig. 36(1—12).

Tachidius crassicornis Scott, 1892: 250, pl. 8, figs. 14—27.

Microarthridion littoralis Lang, 1948: 295—296, fig. 144(1).

雌性特征 体长0.42—0.62毫米。体形较扁平,头胸部较腹部为宽而长,额小而钝圆,各体节的后缘均具细刺。生殖节由两节组成,第1节的后缘光滑。卵囊一个,紧贴腹部腹面,含卵约18—20粒。尾节背面后缘无刺,仅腹面有刺。肛门板后缘具一横列小刺。尾叉呈方形,背面具一斜列小刺,第1尾毛粗壮,第2尾毛稍短于第3尾毛长度的1/2,第4尾毛短小,背尾毛较第1尾毛为长,尾叉内缘中部具一短刚毛。第1触角分6节,向末端并不渐细,末节末缘呈钝切形,各节均具刺状刚毛。第2触角分4节,第4节最长,外肢2节,第1节具一刚毛,第2节具3刚毛。大颚须分枝状,基节具一刚毛,外肢具4刚毛,内肢末缘具刚毛5根。第2小颚具2壮刺。颚足瘦长,末节具爪状刺,内缘具长刺。第1—4对胸足内、外肢均分3节,内肢均短于外肢,内肢第1节均短小,内缘无刚毛。