

ХЭНТИЙ АЙМГИЙН УРГАМАЛЖИЛ, ТҮҮНИЙ ОНЦЛОГ

2.1. Судлагдсан байдал

Монгол орны ургамалжлын үндсэн хэвшинж, түүний тархах зүй тогтол, онцлог үндсэндээ нилээд сайн судлагдсан боловч тодорхой газар нутгийг тусад нь нарийвчлан судалсан судалгааны материал хангалтгүй байна. Монголын орны хэмжээнд хийгдсэн томоохон ургамалжлын судалгаанд Хэнтий аймгийн зарим газар нутаг хамрагдсаныг эс тооцвол яг тухайн нутагт хийгдсэн ургамалжлын судалгаа одоогоор хийгдээгүй байна.

Хэнтий аймгийн зарим газар нутагт хийгдсэн ургамалжлын судалгаануудын талаар дурдвал:

1990 оноос өмнөх:

Хамгийн анхны судалгааг И.В. Палибин (1899) онд Өргөө хотоос гарч Хэрлэн голын адаг хүртэл Дорнод Монголыг дайрч гарсан судалгааны тэмдэглэлдээ Барс хотоос зүүн тийш нутгийн ургамалжлын бүрэлдэхүүнд мэдэгдэхүйц өөрчлөлт орж байгааг тэмдэглэж (үхэр харганы оролцоо багасаж шарилж, зарим зүйл үетэн, дэрвээн хазаар өвс маш их болсон) бичсэн байдаг (Дашням, 1974).

С.А. Кондратьев (1926-1927) онуудад Хэнтийн уулархаг орон түүний бүх нутгийг хамарсан нилээд олон хайгуул судалгаа явуулж ургамлан нөмрөгийн ерөнхий шинж төрх, шилмүүст модны төрөл хэрхэн тархсан талаарх олон сонирхолтой мэдээллүүдийг бичиж байжээ (Юнатов, 1950).

1931 оны зун Е.Г. Победимова (1933) Хэнтий аймгийн нутгаар аялан ургамлын хайгуул судалгаа явуулж тал хээр, элсэн манхан, хужир марз бүхий хөндий хоолойн ургамалжлын талаар дэлгэрэнгүй тодорхойлолт өгсөн байдаг (Дашням, 1974).

1950 онд Монгол орны ургамалжлын судалгааны талаарх анхны томоохон бүтээл А.А. Юнатовын “БНМАУ-ын ургамлан нөмрөгийн үндсэн шинжүүд” хэмээх ном юм. Энэхүү номонд Монгол орны ургамалжлын тархах ерөнхий зүй тогтол, онцлог, зонхилогч ургамлууд, ургамалжлын бүс, бүслүүрийн хуваарилалтыг анх гаргаж, мөн ургамал-газарзүйн мужлал зэргийг багтаасан байдаг. Мөн 1974 онд зохиогдсон Б.Дашнямын “Дорнод Монголын ургамлын аймаг, ургамалшил” бүтээлдээ Дорнод Монголын ургамалжлын ерөнхий хэвшинж, түүний онцлог, томоохон ургамал бүлгэмдлийн тархац, ангилааг хийснээрээ чухал бүтээл болсон байдаг.

Монгол орны бүхий л бүс бүслүүрийг хамарч хийгдсэн судалгааны материалыг үндэслэн 1979 онд А.А. Юнатов, Б.Дашням нар БНМАУ-ын ургамалжлын зураг (1:1.500.000) саятын зураг зохиогдсон байдаг. Энэхүү зураг зохиогдсоноор манай орны ургамалжлын талаар барих гол суурь материал болсон юм.

Монгол-Зөвлөлтийн хамтарсан биологийн иж бүрэн экспедицийн хүрээнд геоботаникч С.Мөнхбаяр, Г.Цэдэндаш, ангилалзүйч Э.Ганболд (1982) нарын судлаачид Хэнтийн тайгын баруун хойд хэсгийн Шороотын даваа-Шороотын голын эх-Бага Хэнтий уул-Захар-Минж голын эх, Матах уул-Ест голын эх-Естын рашаан-Халзангийн даваа-Хагийн хар нуур-Хүлэрийн даваа-Туул голын эх орчмоор явж 100 орчим геоботаникийн бичиглэл хийж түүндээ боловсруулалт хийн Ар Хэнтийн ургамалжлын онцлог, бүс бүслүүрт хэрхэн тархаж байгаа талаар бичсэн байдаг.

1990 оноос өмнө хийгдсэн дээрх судалгаануудын үр дүн, ном бүтээлээс харахад Хэнтийн аймгийн ургамалжлын ерөнхий онцлог мөн зарим нутгийн ургамалжлын талаар чухал дүгнэлт өгсөн байдаг.

2000 оноос хойш:

2014 онд И.Түвшинтогтох “Монгол орны хээрийн ургамалжил” ном зохиогдсон бөгөөд энэхүү бүтээлд Монгол орны хээрийн ургамалжлын талаарх ангилаг нэгтгэн боловсруулж, тэдгээрийн тархац, судлагдсан байдал, бүтэц бүрэлдэхүүн зэргийг дэлгэрэнгүй бичиж хээрийн ургамалжлын талаар нэгдсэн ойлголт өгч чадсан юм.

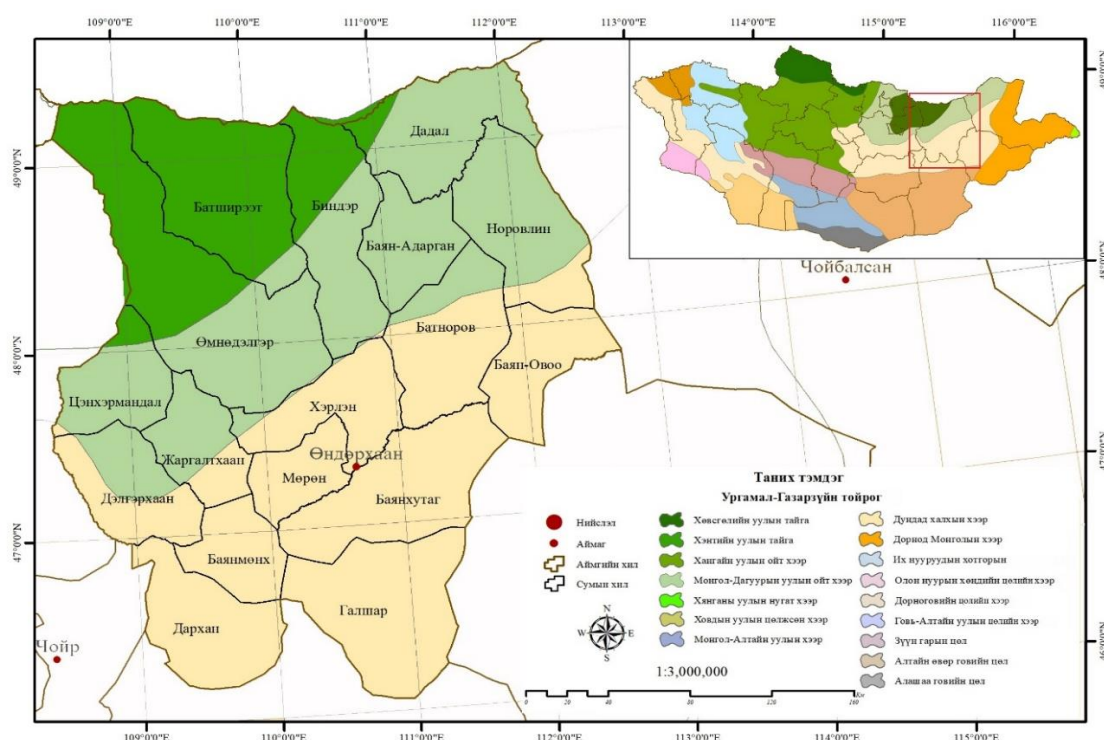
Монгол-Оросын хамтарсан биологийн иж бүрэн экспедицийн хүрээнд судлаач Э.Ганболд 1990, 2002, 2005 онуудад Онон-Балжийн сав газарт богино хугацааны маршрут судалгаа явуулж Ононгийн районы ургамлын аймаг, ургамалжлын ерөнхий онцлогийг талаар тоймлон бичсэн байдаг. Хэнтий аймгийн нутагт хийгдсэн ургамалжлын судалгаануудын зорилго өөр, судлаачдын хийсэн судалгааны түвшин адилгүй байгаа гаргасан ангилааны зарчим өөр өөр байгаа учраас энэ чиглэлийн судалгааг цаашид илүү нарийвчлан хийх шаардлага гарч байна.

2000 оноос хойш Хэнтий аймгийн хэмжээнд ургамалжлын дорвитой судалгаа хийгдээгүй байсаар өдийг хүрчээ.

2.2. Хэнтий аймгийн ургамалжлын онцлог

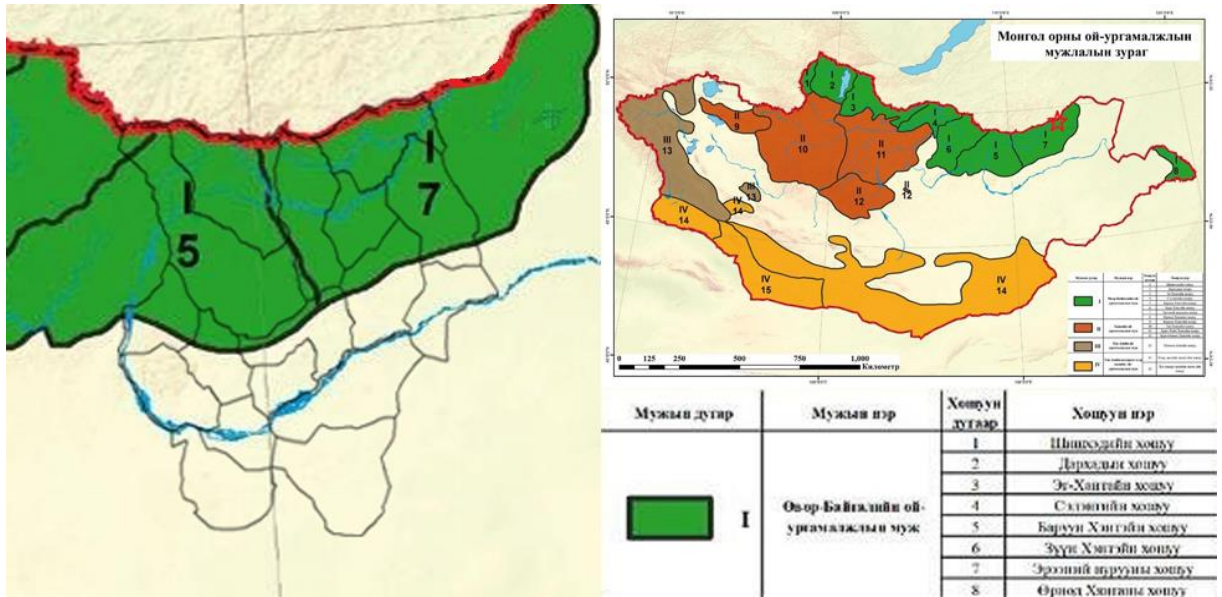
2.1.1. Ургамал-газарзүйн мужлал

Монгол орны ургамал-газарзүйн мужлалаар (А.А.Юнатовын ангилаагаар, 1950) Хэнтий аймгийн газар нутгийн баруун хойд хэсэг нь Евразийн шилмүүст ойн мужийн Өвөр Байгалийн уулын тайгын хошууны Хэнтийн уулын тайгын тойрогт багтдаг бол өмнөд хэсэг нь Евразийн хээрийн мужийн Монгол Дагуурын уулын хээрийн тойрог болон Дундад Халхын хээрийн тойргуудад тус тус хамаарагддаг (Зураг 2.1).



Зураг 2.1. Хэнтий аймгийн ургамал-газарзүйн тойрог

Мөн Монгол орны ой-ургамалжлын мужлалаар Хэнтий аймгийн ой мод бүхий хэсэг нь Өвөр байгалийн-ой ургамалжлын мужид хамаарах баруун Хэнтийн хошуу болон Эрээний нурууны хошуунд тус тус хамаарагддаг (Зураг 2.2).

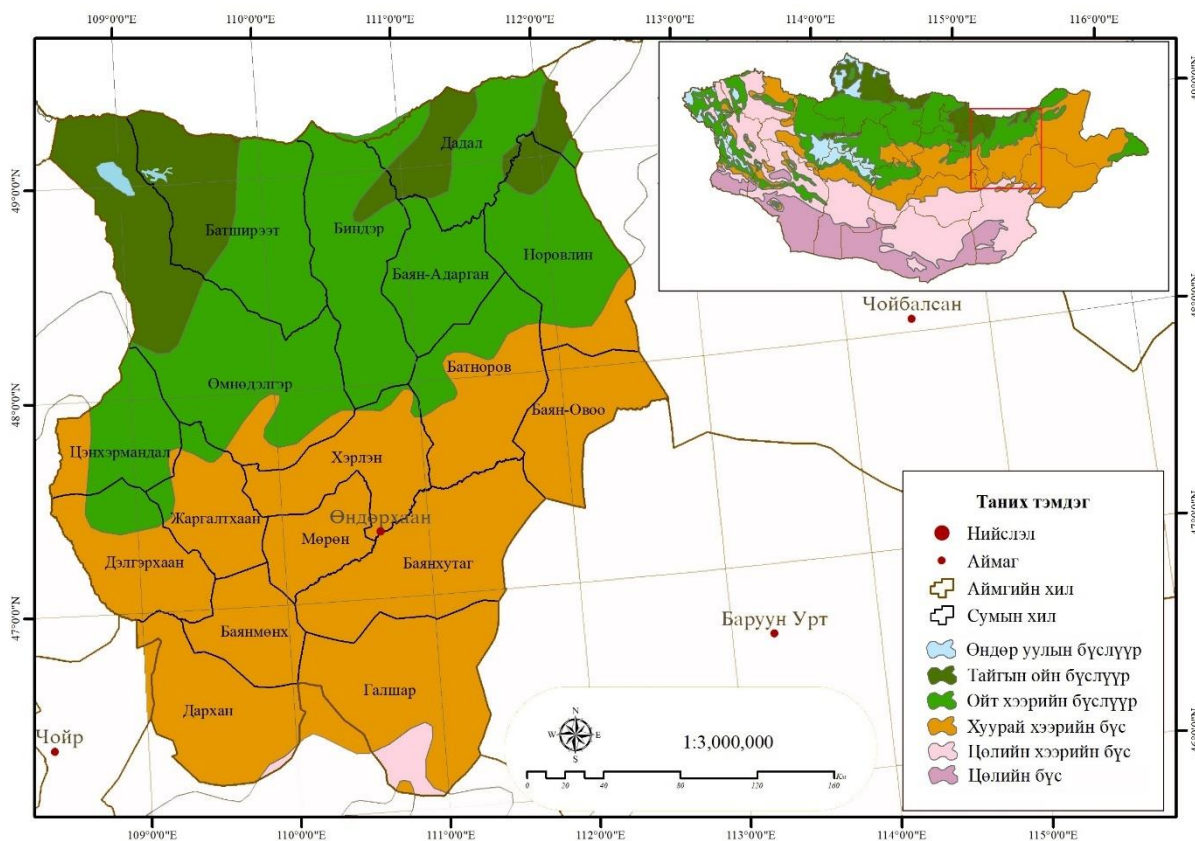


Зураг 2.2. Хэнтий аймгийн ой-ургамалжлын мужлал

2.3. Ургамалжлын бүс бүслүүр

Монгол орны нутаг дэвсгэр нь Сибирийн тайга, Төв Азийн цөлийн бүсийн зааг дээр оршдог тул хойноос урагшлахад сэрүүн чийглэг уур амьсгал дулаан хуурай уур амьсгалаар солигддогийн улмаас 3 бүс (хээрийн, цөлийн хээр, цөлийн бүс), уулархаг нутагт ургамалжлын босоо 3 бүслүүр (өндөр уулын буюу тагийн, уулын тайга, уулын ойт хээрийн бүслүүр) тус тус тархсан байдаг (Өлзийхутаг, 1984). Эдгээр үндсэн 6 бүс, бүслүүрээс гадна бүсийн бүс*(*эдгээр бүс бүслүүрүүдэд бүгдэд тохиолддог хэсэг) ургамалжилтай.

Хэнтий аймгийн газар нутаг ургамалжлын бүс бүслүүрийн хувд өндөр уулын буюу тагийн, уулын тайгын, уулын ойт хээрийн бүслүүр, хуурай хээрийн болон цөлийн хээрийн бүсэд хамаарагддаг (Зураг 2.3). Дээрх ургамалжлын бүс бүслүүрүүдийн ерөнхий онцлог, тархац байршил, зонхилох ургамлын хэвшинж зэргийн талаар тоймлон авч үзье.



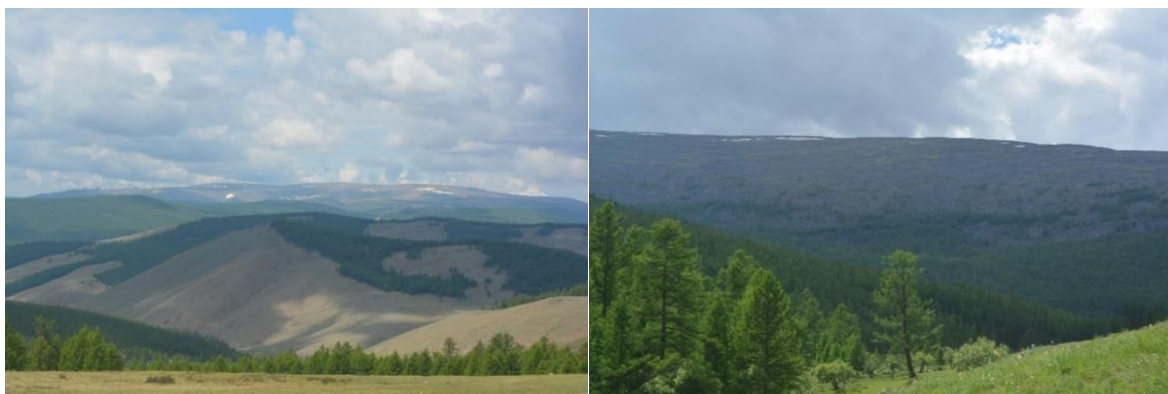
Зураг 2.3. Хэнтий аймгийн ургамалжлын бүс бүслүүр

2.3.1. Өндөр уулын буюу тагийн бүслүүр

Монгол орны Хөвсгөл, Хэнтий, Хангай, Монгол Алтай, Говь Алтай нуруудын өндөр уулсын оройн хэсэгт ойн бүслүүрээс дээш хад асга бүхий намхан тачир өвслөг ургамалтай нуга, намхан сөөгөн ширэнгэ, хаг хөвдөт царам зэрэг ургамалжлын өвөрмөц бүлгэмдлүүд зонхилдог тагийн бүслүүр оршдог (Зураг 2.4). Өндөр уулын буюу тагийн бүслүүр нь манай орны газар нутгийн 4.48% эзэлдэг бөгөөд д.т.д 2000-3000 м өндөрт тааралддаг (Өлзийхутаг, 1984; Түвшинтогтох, Ургамал 2017).

Дээрх өндөр уул нуруудаас Хэнтий нуруу өндөршлийн хувьд харьцангуй нам, газарзүйн өргөргийн хувьд хойно байрладаг зэргээс шалтгаалж өндөр уулын бүслүүр өндөршлөөрөө доор илэрдэг. Хэнтий нурууны хамгийн өндөр цэг Асралт Хайрхан д.т.д 2799 м байдаг. Хэнтий аймагт өндөр уулын бүслүүрийн доод зах баруун Хэнтийд 2200 м-т, зүүн Хэнтийд 2050-2200 м-т өндөрт (Юнатов, 1950), Өмнөдэлгэр болон Батширээт сумдын нутгийн баруун хойд хэсэгт Хэнтийн нурууны оройн хэсгүүдээр багахан газарт тохиолдоно.

Өндөр уулын ургамалжлын үндсэн хэвшинж нь намхан тачир ургамал бүхий бушилзат болон бушилз-улалжит нуга байдаг. Мөн өндөр ууланд намаг, уулын тундр, бут сөөгөн торлог дагалдах үүрэгтэйгээр байнга тааралддаг онцлогтой. Таг нь цармын ба уулын хээрийн бүдүүн ялзмагт хөрстэй бөгөөд жилд 400 мм дээш хур тунадас ордог. Ургамал ургах хугацаа богинохон төдийгүй хур тунадасны нилээд хувь нь вегатацын бус хугацаанд цас, мөндөр хэлбэрээр унадаг учраас ургамалд хүрэлцээ муутай байдаг. Өндөр уулын бүслүүрт харьцангуй чийг тунадас ихтэй боловч жилийн ихэнх хугацаанд байнга хүйтэн сэрүүн, хүчтэй салхитай, ургамал ургах хүрэлцээт дулаанаар дутмаг, хоногийн температурын хэлбэлзэл ихтэй байдаг учраас тэнд зохилдсон хүйтсэг, хүйтсэг-хуурайсаг, хүйтсэг-чийгсэг ургамал зонхилон ургадаг (Өлзийхутаг, 1984).



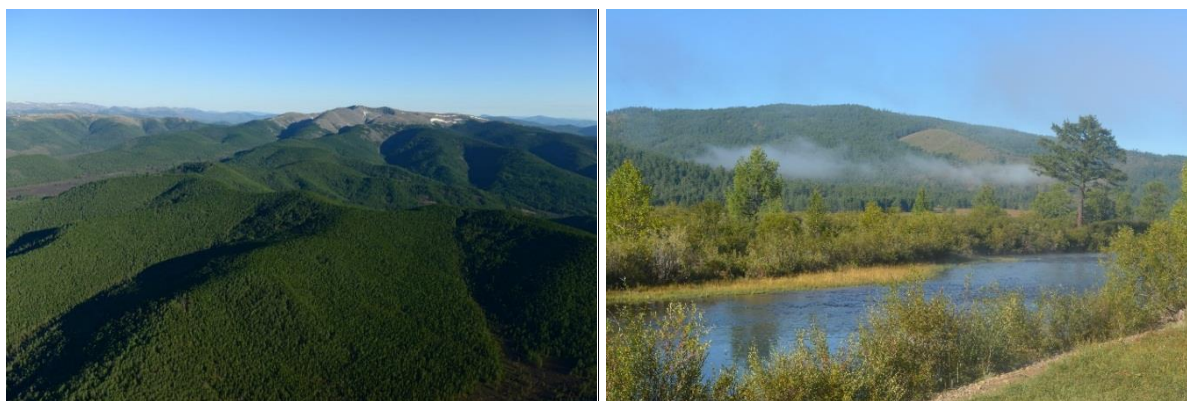
Зураг 2.4. Ойн бүслүүрээс дээш орших өндөр уулын буюу тагийн бүслүүр

2.3.2. Уулын тайгын бүслүүр

Монгол орны уулын тайгын бүслүүр зөвхөн Хөвсгөл орчмын уулс болон Хэнтийн нуруунд хязгаарлагдмал хүрээтэй тархдаг (Юнатов, 1950) (Зураг 2.5). Монгол орны нийт газар нутгийн 7.4%-ийг ой эзэлдэг (Түвшинтогтох, Ургамал 2017). Эдгээр уулсад ойт хээрийн бүсээс дээш д.т.д дунджаар 1800-2300 м-ийн өндөрт тайгын бүслүүр тохиолдоно. Тайгын бүслүүрийн уур амьсгалын байдал нилээд сэрүүн жилд дунджаар 400-500 мм хур тунадас унадаг.

Уулын тайгын бүслүүр Хэнтий аймгийн хойд талын Өмнөдэлгэр, Батширээт сумдын баруун хойд хэсгээр томоохон талбайд тархаж байгаа бол Биндэр, Норивлон, Дадал сумдын хойд хэсгээр тархана.

Тайгын ойн үндсэн шинжийг бүрдүүлэгч нь Шинэсэн (*Larix sibirica*) ой бөгөөд үүний дараа Хушин (*Pinus sibirica*), Гацууран (*Picea obovata*) ой орно. Ногоон хөвдөт сорвоот (*Calamagrostis purpurea*), Алирс бадаант (*Bergenia crassifolia*, *Vaccinium vitis-idaea*), хааяа жодоо (*Abies sibirica*) оролцсон Шинэсэн, Хуш-шинэсэн тайгын ой өргөн тархдаг (Монгол орны биологийн олон янз байдал, 2017).



Зураг 2.5. Тайгын бүслүүрийн харагдах байдал

2.3.3. Уулын ойт хээрийн бүслүүр

Энэ бүслүүр нь Хэнтий, Хангай, Монгол Алтайн нурууны захын салбар уулсаар тархсан байна. Энэ бүслүүрийн нэг гол онцлог бол уулархаг нутагт илэрч буй хээр, ойн элементүүдийн өвөрмөц хослолоос бүрддэгт оршино (Зураг 2.6).

Уулын ойт хээрийн доод зах зүүн хойд Хэнтийд 850-950 м, баруун өмнөд Хэнтийд 1300-1400 м өндөрт тохиолддог. Хэнтийн ойт хээрт 200-300 мм хур тунадас унадаг, ургамал ургах тохиромжтой хугацаа 135-150 хоног үргэлжилдэг. Ихэнхдээ нунтаг карбонаттай ба нунтаг карбонатгүй хар хүрэн хөрстэй. Уулын ойт хээрийн бүслүүрт ургамлыг экологийн бүлгээр авч үзвэл чийгсэг, чийгсүү-хуурайсаг, хуурайсаг, хүйтсэг бүлгийн ургамлууд

зонхилон ургана. Энэ бүслүүрийн хээрийн хэвшинжид хамаарах Алаг өвс-үетэнт, Хялганат, Хазаар өвс-хялганат, Агь-хялганат, Ботууль-агьт уулын хээр, ойн үндсэн хэвшинжид хамаарах өвслөг ургамалт саруул саруул Шинэсэн ой, Нарсан ой, Хус-шинэсэн-нарсан ой зонхилдог (Өлзийхутаг, 1984).

Ойт хээрийн бүслүүрт нугын хээр ойтой хослон, 48168.58 км² талбайд буюу манай орны нийт нутгийн 3.08%-ийг эзлэн тархдаг. Нугын хээрийн бүлгэмдлүүд зүйлийн тоогоор хамгийн баялаг, тусгагийн бүрхэц нь өндөр байдаг зэрэг онцлогтой. Нугын хээрт чийсүү-хуурайсаг дэгнүүлт үетэн, улалж, чийгсүү алаг өвс зонхилно (Түвшинтогтох, 2014).

Өмнөдэлгэр, Батширээт сумдын урд хэсэг, Цэнхэрмандал, Биндэр, Баян-Адарга, Дадал сум бүтнээрээ, Норивлон, Батноров сумдын хойд хэсэг уулын ойт хээрийн бүслүүрт хамаарагдаж байна.



Зураг 2.6. Уулын ойт хээрийн бүслүүр

2.3.4. Хуурай хээрийн бүс

Хуурайсаг олон наст дэгнүүлт ба үндэслэг ишт үетэн, алаг өвст ургамал зонхилсон нутгийг хээр гэдэг.

Монгол орны хээрийн ургамалжил нь Хэнтий, Хянганы уулархаг нутгийн завсар болох харьцангуй өндөрлөг гол төлөв тэгш буюу ухаа толгод бүхий тал нутагт хуурай хээрийн хэвшинжийн ургамалжил зонхилох бөгөөд түүнээс баруун тийшлэх тусам нарийсаж Хэнтий, Хангай нурууны зах сэжүүрийг дамжин Завхан голд тулж тасраад Их нууруудын хотгорын зүүн этгээдийн нам уулс болон толгод нутгаар зурвас байдлаар тархсан болно.

Хээр бүс нь бэсрэг уулсын бэл хормой, цав толгод, тал газраар Монгол орны нийт нутгийн 22,05%-ийг эзлэн тархдаг (Түвшинтогтох, 2014). Монгол орны хээрийн бүс Дорнод Монгол, Дундад халхын тэгш өндөрлөгийн өргөн уудам тал газрыг хамран баруун тийш нарийссаар Их нууруудын хотгорт хүрч төгсдөг (Зураг 2.7). Хээрийн бүсэд хамаарах ихэнх нутгуудад жилдээ 125-130-250 мм хур тунадас унадаг боловч хойд захаараа арай ахиу, урдуураа арай бага унадаг. Хээрийн бүсэд хавар намартаа ургамал ургалтын үед ихэнхдээ гандуу байдаг. Хээрийн бүсэд ургамал ургах тохиромжтой хугацаа 150-170 хоног үргэлжилдэг бөгөөд цочир хүйтрэх нь ховор, өвөлдөө цас бага унадаг онцлогтой.

Хуурайсаг, чийгсүү-хуурайсаг, хуурайсуу-чулуусаг бүлгийн ургамлууд зонхилон ургадаг. Хээрийн бүсэд үржил шим сайтай нунтаг карбонаттай ба карбонатгүй хүрэн, заримдаа элсэнцэр цайвар хүрэн хөрстэй. Хуурай хээрт Криловын хялгана (*Stipa krylovii*), Дэрвээн хазаар өвс (*Cleistogenes squarrosa*), Том хялганат (*Stipa grandis*), Нангиад түнгэт (*Leymus chinensis*), Саман ерхөгт (*Agropyron cristatum*), Жижигнавчит харгана (*Caragana microphylla*) бүхий бүлгэмдлүүд зонхилдог. Хээрийн бүс нь Хэнтий аймгийн газар нутгийн дийлэнх (41.51%) хувийг эзлэх бөгөөд Цэнхэрмандал, Дэлгэрхаан, Жаргалтхаан, Хэрлэн,

Батноров сумдын ихэнх хэсэг, Баянхутаг, Мөрөн, Баян-Овоо, Баянмөнх, Дархан, Галшар сумдын нутаг хээрийн бүсэд хамаарагддаг.



Зураг 2.7. Хээрийн бүс

2.3.5. Цөлийн хээрийн бүс

Цөлийн хээр нь хээр, цөлийн бүсийн уулзварт, Монгол орны өмнөд, баруун өмнөд нутгийг эзлэн оршдог өвөрмөц бүс юм. Энэ бүс Монгол орны нийт нутаг дэвсгэрийн 20%-ийг (Өлзийхутаг, 1989; Түвшинтогтох, 2014) буюу Их нууруудын хотгор, Олон нууруудын хөндий, Говь-Алтайн уулс болон Дорнод говийн нам газрыг эзлэн тархдаг (Зураг 2.8). Цөлийн хээрт ихэнхдээ цөлийн бор болон нунтаг карбонаттай цайвар хүрэн хөрстэй бөгөөд хонхор хотос газартаа хужирлаг хөрстэй байдаг. Жилд дунджаар 100-120 мм дээш хур тунадас унах ба ургамал ургалтын хугацаа дунджаар 170-190 хоног үргэлжилнэ. Цөлийн хээрийн бүсэд зонхилгч ургамлуудад 3 зүйл хялгана (*Stipa gobica*, *S. glareosa*, *S. brevifolia*), таана (*Allium polyrhizum*), сөөгнөөс 4 зүйл харгана (*Caragana leucophloea*, *C. pygmaea*, *C. bungei*, *C. korshinskyi*,) болон заримдаг сөөгөнцөр шарилжууд (*Artemisia frigida*, *A. rutifolia*, *A. xanthochloa*) зэрэг ургамлууд зонхилон ургана (Түвшинтогтох, 2014).

Цөлийн хээрийн бүс Хэнтий аймгийн өмнөд хэсэгт буюу Дархан сумын зүүн урд, Галшар сумын баруун урд хэсгээр зурвас орж ирдэг.



Зураг 2.8. Цөлийн хээрийн бүс

2.3.6. Бүсийн бус ургамалжил

Бүсийн бус ургамалжил нь өндөр уул, уулын ойт хээр болон уулын тайгын бүслүүр, хээр, цөлийн хээр болон цөлийн буюу бүх бүс, бүслүүрт тархсан байдгаараа өвөрмөц онцлогтой. Өөрөөр хэлбэл бие даан бүс бүслүүр үүсгэхгүй боловч хоёр ба түүнээс дээш бүс, бүслүүрт тохиолддог учраас түүнийг бүсийн бус ургамалжил хэмээн нэрлэдэг ба Монгол орны нийт нутаг дэвсгэрийн 10.7%-ийг (Түвшинтогтох, Ургамал, 2015) эзэлдэг (Зураг 2.9).

Бүсийн бус ургамалжлын оршин буй бүс, бүслүүрээс хамааран жилд унах тунадас, ургамлын ургалтын хугацаа нь харилцан адилгүй байдаг. Бүсийн бус ургамалжил хэдийгээр бага талбайд тархах боловч түүний нэлээд хэсгийг хөрсний усан хангамж сайтай байдам буюу голын татам, цайдмын ургамалжил болон элсний ургамалжил эзэлдэг тул бэлчээрийн ургац ихтэй байдаг (Ундармаа ба бусад, 2015).

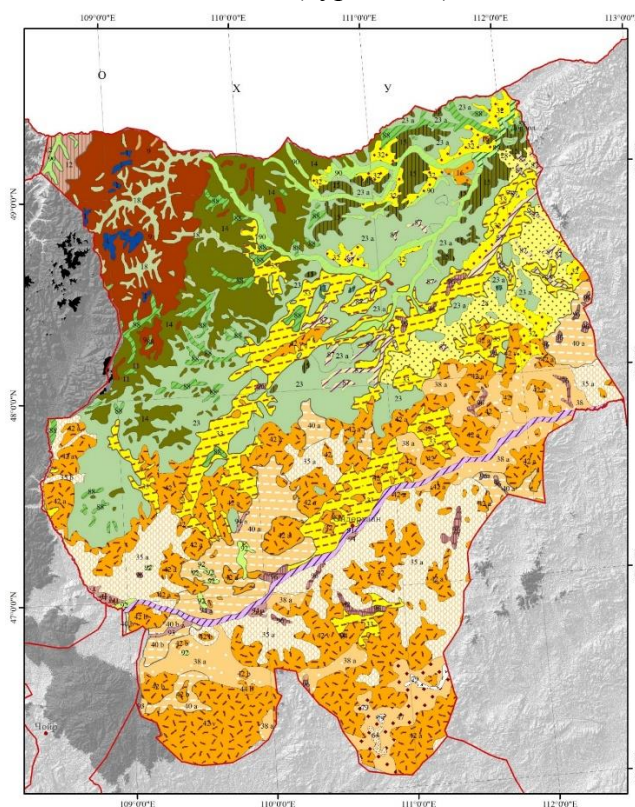


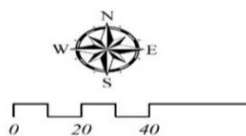
Зураг 2.9. Бүсийн бус ургамалжил

2.4. Ургамалжлын ангилаа

Хэнтий аймгийн хэмжээнд тайга, ойт хээр, хуурай хээр болон цөлийн хээр зэрэг байгалийн олон бүс бүслүүрүүд хосолсон байдаг учраас ургамалжлын хувьд нэлээд онцлог.

Монгол орны ургамалжлын (1976) 1:1.5 саятын зургаас Хэнтий аймгийн хэсгийг салган авч тус аймгийн ургамалжлын ангилааг гаргалаа. Үүнд: Хэнтий аймгийн ургамалжил нь өндөр уулын, ойн, хээрийн, татмын, цайдмын гэсэн үндсэн 5 хэвшинж, өндөр уулын царам, умардын тайгын ой, тайгархаг ой, бут сөөг, торлог бүхий газрын, нугын хээр, хуурай хээр, цөлжүү хээрийн, чийглэг татмын нугын, хужирлаг хотгор нам газрын, элсэрхэг газрын гэсэн 10 дэд хэвшинж, 34 бүлэг эвшилээс тогтоно (Зураг 2.10).





1:1,500,000

Зураг 2.10. Хэнтий аймгийн ургамалжлын зураг (1976)

Хэнтийн аймаг нийт 80.250.94 км² газар нутагтай. Үүний 262.41 км² талбай буюу нийт нутгийн 0.33%-ийг өндөр уулын ургамалжил, ойн ургамалжил 12.303.67 км² буюу 15.33%-ийг үүнээс 4897.48 км² буюу 6.10%-ийг умардын тайгын ой, 7406.19 км² буюу 9.23%-ийг тайгархаг ой эзэлж байна. Ойн зах, томоохон голын эх түүний хөвөө болон уулын чийглэг хөндий түүний эхээр дагалдах байдалтай ургадаг бут сөөг, торлог бүхий ургамалжил нийт нутгийн 1297.98 км² талбай буюу 1.62%-ийг эзлэн тархана. Хээрийн ургамалжил 59420.70 км² буюу нийт нутгийн 74.02%-ийг эзэлнэ. Хээрийн ургамалжлыг дотор нь хувааж үзвэл: нугын хээр 31.02%-ийг, хуурай хээр хамгийн их буюу 41.46%-ийг харин цөлжүү хээр хамгийн бага буюу ердөө 1.54%-ийг эзлэн тархана. Хэнтий аймагт тохиолдох томоохон голын нуга түүний татам, ус чийгтэй газруудаар тохиолдох татмын ургамалжил 5812.20 км² буюу нийт нутгийн 7.24%-ийг эзэлнэ. Хужир марзлаг бүхий хотос хонхор газарт тохиолдох цайдмын ургамалжил 1119.74 км² буюу нийт нутгийн 1.40%-ийг эзлэн тархаж байна. Харин элсэрхэг газрын буюу элсний ургамалжил 34.24 км² талбайд буюу нийт нутгийн маш бага 0.04%-ийг эзлэн тархаж байна (Хүснэгт 2.1).

Хүснэгт 2.1. Хэнтий аймгийн ургамалжлын ангилал

№	Ургамалжлын хэвшинж	Дэд хэвшинж	Бүлэг эвшлийн тоо	Талбай /км ² */	Талбай %
1	Өндөр уулын ургамалжил	Өндөр уулын царам	1	262.41	0.33
2	Ойн ургамалжил	Умардын тайгын ой	5	4897.48	6.10
		Тайгархаг ой	4	7406.19	9.23
		Бут сөөг, торлог	1	1297.98	1.62
3	Хээрийн ургамалжил	Нугын хээр	5	24905.51	31.02
		Хуурай хээр	7	33281.72	41.46
		Цөлжүү хээр	1	1233.47	1.54
		Элсэрхэг газрын	1	34.24	0.04
4	Татмын ургамалжил	Чийглэг татмын нуга	6	5812.20	7.24
5	Цайдмын ургамалжил	Хужирлаг хотгор	5	1119.74	1.40
	Нийт	10	37	80250.94	100

Монгол орны ургамалжлын зураг (1976)*

Дээрх бүс бүслүүрүүдэд зонхилох дэд хэвшинж бүрийн ангилал, тархац байршил, онцлог, ургах гадаргуугийн хэлбэр, зонхилох бүлэг эвшлийн талаар тус бүрд нь дэлгэрүүлэн авч үзье.

2.4.1. Өндөр уулын ургамалжил

Хэнтийн уулсад өндөр уулын ургамалжил байх боловч харьцангуй бага талбайд илэрлийн төдий тархсан байдаг. Хэнтий аймагт өндөр уулын бүслүүрт таг, царам гэсэн 2 дэд бүслүүр илрэх ба сарьдаг илэрлийн төдий, янгийн дэд бүслүүр илэрдэггүй (Мөнхбаяр, 1983). Царам 2200-2250 м-ийн өндөрт ойн дээд хил дагуу зурваслан тархана. Хэнтий нуруу харьцангуй намхан учраас тэнд зөвхөн цармын дэд бүслүүр илэрдэг онцлогтой бөгөөд өвслөг ургамалтай хэсэг тохиолддоггүй зөвхөн хаг юмуу хөвдөн тундр маш бага талбайд тохиолдоно

(Зураг 2.11). Хэнтий аймгийн хэмжээнд өндөр уулын ургамалжил Хэнтийн нурууны оройн хэсгээр ойн бүслүүрээс дээш 2150-2200 м-н өндөрт уулсын орой, түүний хяр нуруугаараа, ой модгүй нүцгэн эгц асга хад бүхий цармын хэсгээр нийт 262.41 км² талбай буюу нийт нутгийн 0.33%-ийг эзлэн тархдаг.

Хагт (*Cladonia*, *Cetraria*, *Alectoria*, *Stereocaulon*), **Хөвд-хагт** (*Polytrichum*, *Aulocomnium*) **бүлэг эвшил**

Өндөр уулын цармын дэд бүслүүрт тагийн нуранги асга хадны завсар чөлөөгөөр цармын сул хөгжсөн хөрстэй газраар Хагт (*Cladonia*, *Cetraria*, *Alectoria*, *Stereocaulon*), болон Хөвд-хагт (*Polytrichum*, *Aulocomnium*) гэсэн 2 үндсэн бүлгэмдэл зонхилдог. Эдгээр бүлгэмдэлд *Cetraria cucullata*, *Cladonia rangiferina* *C.alpestris* зүйлийн *Alectoria*, *Stereocaulon* төрлийн бутлаг хаг зонхилоно.

Хэнтийн өндөр ууланд хөвдөн бүрхэвч маш сайн хөгжсөн бөгөөд ихэнхдээ ганц *Polytrichum* төрлийн гипниум хөвд зонхилдог (Хүснэгт 2.2). Өндөр ууланд тархах ургамал бүлгэмдэл, тэдгээрийн тархац, бүслүүр үүсгэх онцлог, зүйлийн бүрэлдэхүүнийг судалж, зарим уул нуруудын хэмжээнд гаргасан байдаг. Гэвч өндөр уулын ургамалжил харьцангуй бага судлагдсан, зарим ууланд ургамалжлын судалгаа огт хийгдээгүй байна. Ялангуяа өндөр уулын ургамал бүлгэмдлийн улирлын болон олон жилийн хөдлөлзүй, сукцессийн судалгаа буюу мониторингийн судалгаа огт хийгдээгүй. Өндөр уулын ургамалжилд мал бэлчээрлэлтийн нөлөө харьцангуй бага зарим газар огт нөлөөгүй байдаг болохоор уур амьсгалын өөрчлөлтийг судлах чухал объект болгох боломжтой.

Хүснэгт 2.2. Өндөр уулын ургамалжлын ангилаа

Бүс бүслүүр	Хэвшинж	Бүлэг эвшлийн нэр	Ургах орчин	Хөрс	Талбайн хэмжээ (км ²)	Талбайн хэмжээ (%)
Өндөр уулын буюу таг	Өндөр уулын царам	Хагт (<i>Cladonia</i> , <i>Cetraria</i> , <i>Alectoria</i> , <i>Stereocaulon</i>) болон Хөвд-хагт (<i>Polytrichum</i> , <i>Aulocomnium</i>)	Тагийн нуранги асга, хадны завсар чөлөөгөөр	уулын цармын сул хөгжсөн	262.41	0.33

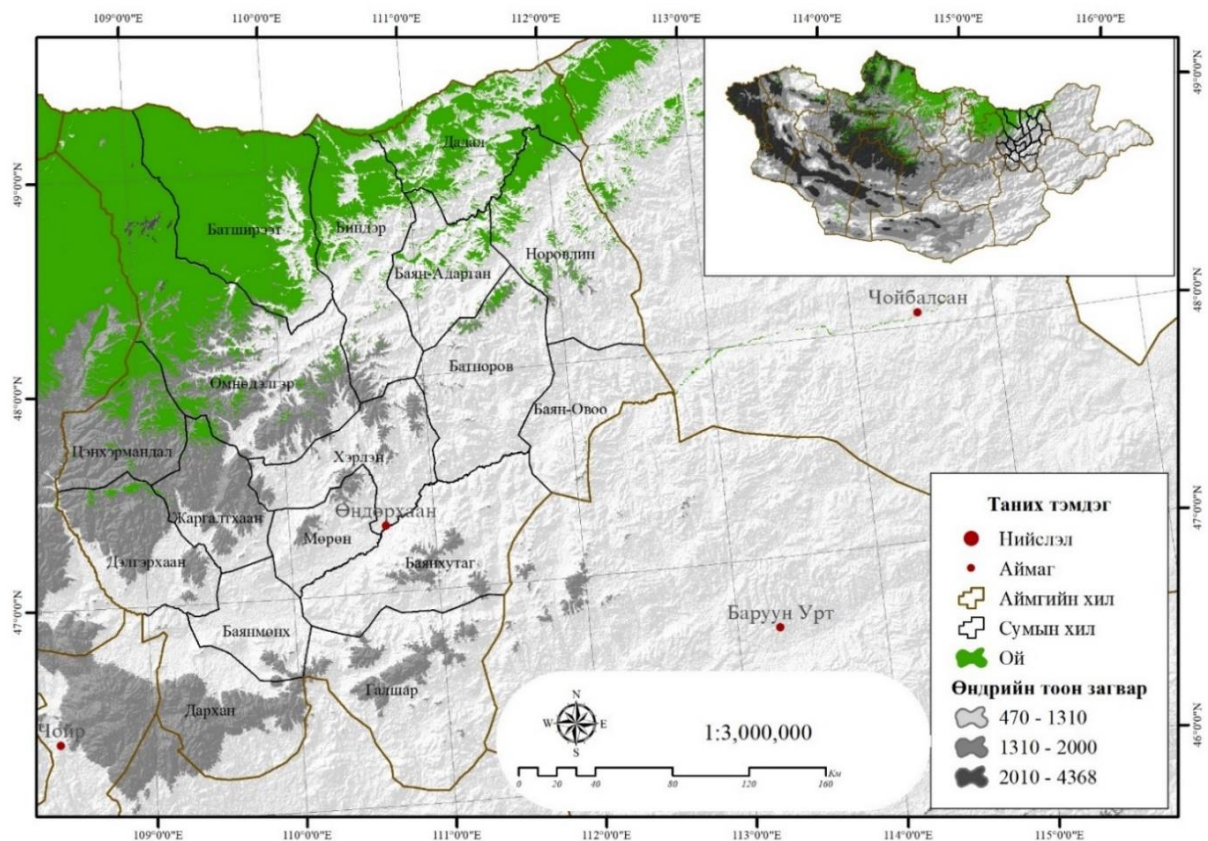
2.4.2. Ойн ургамалжил

Хэнтийн тайга нь Евразийн шилмүүст ойн мужийн өвөр байгалийн уулын тайгын хошууны Хэнтийн уулын тайгын тойрогт хамаарагдана. Хэнтийд тайгын бүслүүр хамгийн том талбайд тархдаг (Юнатов, 1950). Хэнтий аймгийн хэмжээнд 12.303.67 км² талбайд буюу нийт нутгийн 15.33%-ийг умардын тайгын болон тайгархаг ой тархаж байна (Зураг 2.11).

Хэнтийн нуруунд ойн ургамалжлын бүслүүр д.т.д. 650-2200 м-т тохиолдоно. Ойн доод хил 650 м-с эхэлдэг бол дээд хязгаар нь 2200 м-т хүрдэг. Хэнтийн нуруунд ойн хэвшинжийн босоо бүслүүр цармын ой, тайга, тайгархаг ой гэсэн 3 дэд бүслүүрт хуваагддаг. Монгол орны ойн дэд бүслүүрүүдэд хуваагдах зүй тогтол нь ялангуяа уул нуруудын араар хажуугаар тодорхой илэрнэ. Хэнтийн нурууны төв хэсгийн өндөр уулын орчимд д.т.д. 1450 м-ээс доош тайгархаг ойн дэд бүслүүр, 1450-1900 м-т тайгын ойн дэд бүслүүр, 1900-2200 (2300) м-т цармын ойн дэд бүслүүр тархдаг.

Хэнтий аймагт ой бүхий бусад нутгаас нилээд ялгаатай нь Хушин, Хуш-шинэсэн ой цэвэр тайгын бүслүүр үүсгэхээс гадна хамгийн том талбайд тархдагаараа онцлог юм. Мөн гол төлөв сургар-ногоон хөвдөт ой ториолдох боловч хад асгатай хэсгээр Алирс-бадаант ой давамгайлна. Энд уулс нуруудын өндөр зарим хэсэгтээ 1800-2000 м хүртэл доошлох боловч уулсын дээд хэсэг, тэгш оройгоор дээрх хэвшинжийн тайга тархана. Ойн дагаварт *Alnus*

fruticosa үргэлж оролцох боловч сөөгөн ташинга төдий л сайн илрэхгүй. *Lonicera altaica*, *Juniperus sibirica* цөөн тоогоор тохиолдох бөгөөд харин *Vaccinium vitis idaea*, *Ledum palustre* оролцсон заримдаа дан *Vaccinium uliginosum*-аас бүрдсэн намхан сөөглөг ширэнгэ ихээхэн талбай эзлэн тааралдаж *Bergenia crassifolia*, *Pyrola incarnata*, *Lycopodium annotinum*, *L. complanatum*, *Majanthemum bifolium*, *Linnaea borealis* хамтран ургана (Мөнхбаяр, 1983).



Зураг 2.11. Хэнтий аймгийн ойн сангийн тархац

2.4.2.1. Умардын тайгын ой

Хэнтий аймгийн хэмжээнд умардын тайгын ой 4897.48 км² буюу нийт нутгийн 6.10%-ийг эзэлдэг. Уулын тайгын бүслүүрт ойг бүрдүүлэгч моднууд нь Сибирь хуш (*Pinus sibirica*) Сибирь шинэс (*Larix sibirica*) юм. Уулын тайгын үндсэн хэвшил нь хуш, хуш-шинэсэн ой бүрдүүлдэг бөгөөд тэдгээр нь өндрийн түвшиний хувьд нилээд их хэлбэлздэг онцлогтой. Хэнтийн уулын тайгын дээд бүслүүрт Хуш-бадаант тайга, уулсын ар талаар Хуш-хар нэрст тайга нилээд тархдаг. Сибирь хуш Хэнтий орчимд цэвэр хушин ойг үүсгэх бөгөөд ойн дээд хил хязгаарыг тодорхойлж байдаг. Хэнтийн тайгад хуш аньст бүлгэмдэл хамгийн өргөн тархсан байдаг (Юнатов, 1950).

Хэнтийн нуруунд тархах умардын тайгын ойд гол төлөв уулын араар цэвдэгт глейрхүү болон хүлэржсэн-сул чандруулаг хөрстэй газраар **Хушин тайга** (*Pinus sibirica*, *Ledum palustre*, *Vaccinium vitis-idaea*, *V. uliginosum*, *Pyrola incarnata*), **Алирс-бадаант** (*Bergenia crassifolia*, *Vaccinium vitis-idaea*), **Ногоон хөвд-сорвоот** (*Calamagrostis purpurea*) **Жодоо** (*Abies sibirica*) бүхий Хушин тайгын ой 4457.90 км² талбайд буюу нийт газрын 5.55%-ийг эзлэн томоохон талбайд тархдаг.

Сибирь хуш (*Pinus sibirica*) дангаар болон сибирь шинэстэй (*Larix sibirica*) хамтран ой үүсгэдэг бөгөөд хааяа Жодоо (*Abies sibirica*) орж ирдэг. Намгийн нэрс (*Vaccinium uliginosum*), Намгийн сургар (*Ledum palustre*) зэрэг ургамлууд сөөгөн ташингид зонхилдог бол алаг өвснөөс Пагдгар бадаан (*Bergenia crassifolia*), Алирс (*Vaccinium vitis-idaea*), Улаан

унагантуруу (*Pyrola incarnata*), үетэнээс Улбалзуур сорвоо (*Calamagrostis purpurea*) зэрэг тайгын ургамлууд зонхилдог. Ойн дэвсгэрт ногоон хөвд дангаараа зонхилдог онцлогтой.

Шинэсэн ба Хуш-шинэсэн тайга (*Larix sibirica*, *Pinus sibirica*, *Linnaea borealis*, *Vaccinium vitis-idaea*, *V. uliginosum*) нь ихэвчлэн уулын араар хүлэрлэг-глейрхүү хөрстэй газраар 10.15 км² талбайд буюу нийт нутгийн 0.01%-ийг эзлэн тархдаг. Модноос Шинэс, Хуш (*Larix sibirica*, *Pinus sibirica*), сөөгнөөс Намгийн нэрс (*Vaccinium uliginosum*), өвслөг ургамлаас Умардын ягжаа (*Linnaea borealis*), Алирс (*Vaccinium vitis-idaea*) зэрэг ургамлууд зонхилон энэ ойд зонхилон ургана.

Хус-нарсан ой (*Pinus sylvestris*, *Betula platyphylla*, *Pyrola incarnata*, *Maianthemum bifolium*, *Trientalis europaea*, *Vaccinium vitis-idaea*) нь Хэнтийн нурууны доод хэсгээр ойн ширэгт хөрстэй газраар 429.43 км² талбайд буюу нийт нутгийн 0.53%-ийг эзэлдэг. Эгэл нарс (*Pinus sylvestris*), Хавтаг навчит хус (*Betula platyphylla*) зонхилно. Сөөг ургамал байхгүй бөгөөд Улаан унагантуруу (*Pyrola incarnata*), Хоёрнавчит зуншил (*Maianthemum bifolium*), Европ долоодой (*Trientalis europaea*), Алирс (*Vaccinium vitis-idaea*) зэрэг өвслөг ургамлууд зонхилон ургадаг (Хүснэгт 2.3).

2.4.2.2. Тайгархаг ой

Энэхүү ой нь тайгын бүслүүрийн доод хэсгээр уулын ойт хээрийн бүслүүртэй хил залган оршдог. Хэнтий аймгийн хэмжээнд тайгархаг ой нь 7406.19 км² талбайд буюу 9.23%-ийг эзлэн тархдаг. Тайгархаг ойд Сибирь шинэс (*Larix sibirica*), Эгэл нарс (*Pinus sylvestris*) зэрэг шилмүүст модод, Хавтаг навчит хус (*Betula platyphylla*), Хиполитын хус (*B. hippolytii*), Улиангар (*Populus tremula*) зэрэг навчит моднууд зонхилно. Тайгархаг ой нь дөрвөн бүлэг эвшил болгон хуваагддаг.

Өвслөг ургамалт Шинэсэн ой (*Larix sibirica*, *Calamagrostis obtusata*, *Carex amgunensis*, *Iris ruthenica*, *Paeonia anomala*, *Lilium martagon*, *Anemone crinita*)

Хэнтийн нурууны баруун хойд хэсгийн уулсын араар ширэгт тайгын-гүн цэвдэгт хөрстэй газраар зонхилох өвслөг ургамалт Шинэсэн ой тохиолдох бөгөөд 5611.37 км² нийт нутгийн 6.99%-ийг эзлэн тархдаг. Энд Сибирь шинэс (*Larix sibirica*) дангаараа томоохон талбайд ой үүсгэдэг. Өвслөг ургамалт саруул Шинэсэн ойд сөөг ургамлын үүрэг оролцоо харьцангуй бага харин өвслөг ургамалтай ташинга сайн хөгжсөн байдаг. Шинэсэн ойд зонхилогч өвслөг ургамлууд дотор үетэнээс Мухар түрүүхэйт сорвоо (*Calamagrostis obtusata*), улалжнаас Амгуны улалж (*Carex amgunensis*), алаг өвснөөс Орос цахилдаг (*Iris ruthenica*), Ягаан цээнэ (*Paeonia anomala*), Буржгар сараана (*Lilium martagon*), Сэгсгэр яргуйжин (*Anemone crinita*) зэрэг ургамлууд зонхилон ургана.

Өвслөг ургамалт Хус-шинэсэн ба зарим газраар Нарсан ой (*Larix sibirica*, *Betula platyphylla*, *B. hippolytii*, *Pinus sylvestres*, *Calamagrostis purpurea*, *Aconitum barbatum*, *Geranium pseudosibiricum*, *Anemone crinita*)

Энэхүү ой нь Хэнтийн нурууны зүүн хэсгийн уулсын энгэр хажуугаар нутат ойн-гүн цэвдэгт хөрстэй газраар 1644.74 км² талбайд буюу нийт нутгийн 2.05%-ийг эзлэн тархдаг. Онон болон Улз голын эхээр өвслөг ургамалтай Нарсан ой тохиолддог. Энэ ойд Сибирь шинэс (*Larix sibirica*), Эгэл нарс (*Pinus sylvestris*) шилмүүст модод болон Хавтаг навчит хус (*Betula platyphylla*), Хиполитын хус (*B. hippolytii*) зэрэг навчит модод зонхилно. Үетэнээс Улбалзуур сорвоо (*Calamagrostis purpurea*), алаг өвснөөс Шар хорс (*Aconitum barbatum*), Хуурамч сибир шимтэглэй (*Geranium pseudosibiricum*), Сэгсгэр яргуйжин (*Anemone crinita*) зэрэг ургамлууд зонхилон ургана.

Зүр өвст (*Filifolium sibiricum*) **Нарсан ой** (*Pinus sylvestris*)

Онон голын дэнж дагуу сул чандруулаг элсэн хөрстэй газраар 117.56 км² талбайд буюу нийт нутгийн 0.15%-ийг эзлэн багахан газар тархана. Сибирь зүр өвс (*Filifolium sibiricum*) эгэл Нарсан ой (*Pinus sylvestris*) хамтран ой үүсгэнэ.

Өвслөг ургамалт Хусан ба Улиангаран ой (*Betula platyphylla*, *Populus tremula*, *Fragaria orientalis*, *Geranium pseudosibiricum*, *Campanula glomerata*, *Valeriana dubia*, *Vicia unijuga*) Хэнтийн нурууны арын нам уулс, толгодын хажуугаар ширэгт ойн-бараан, нугат ойн-гүн цэвдэгт хөрстэй газраар 32.52 км² талбайд буюу 0.04%-ийг эзэлдэг. Хавтаг навчит хус болон Улиангар (*Betula platyphylla*, *Populus tremula*) навчит мод зонхилдог бол Дорнодын гүзээлзгэнэ (*Fragaria orientalis*), Хуурамч сибир шимтэглэй (*Geranium pseudosibiricum*), Баг хонхонцэцэг (*Campanula glomerata*), Гацмал бамбай (*Valeriana dubia*), Хосхон навчит гиш (*Vicia unijuga*) зэрэг алаг өвст ургамлууд зонхилдог (Хүснэгт 2.3).

2.4.4.3. Бут сөөг, торлог бүхий ургамалжил

Энэхүү ургамалжлын хэвшинж нь Хэнтий аймгийн хэмжээнд ойт хээрийн бүслүүрт өвслөг ургамалт ойн зах, уулын энгэр, хажуугийн доод хэсэг, томоохон голуудын (Хэрлэн, Онон, Улз, Балж зэрэг) эх, тэдгээрийн чийглэг хөндий, уулын чийглэг ам бүхий ялмагтсан ширэгт хөрстэй газраар 1297.98 км² талбайд буюу нийт нутгийн 1.62%-ийг эзлэн тархдаг (Зураг 2.12).



Зураг 2.12. Бут сөөг, торлогт бүлгэмдэл

Хэнтийд ихэвчлэн **Сөөгөн хус, Бургас-явган хусны ширэнгэ** (*Betula fruticosa*, *B. gmelinii*, *Salix arbuscula*, *S. pseudopentandra*, *Kobresia sibirica*, *Ligularia sibirica*) бүлэг эвшил тархдаг.

Сөөгөн болон Гмелиний хус (*Betula fruticosa*, *B. gmelinii*), модлог болон Хуурамч таван дохиурт бургас (*Salix arbuscula*, *S. pseudopentandra*) зэрэг бут сөөгнууд хамтран ургаж торлогон ташингийг үүсгэдэг. Сибирь бушилз (*Kobresia sibirica*), Сибирь заяахай (*Ligularia sibirica*) зэрэг өвслөг ургамлууд дагалдан ургана (Хүснэгт 2.4).

Хүснэгт 2.4. Бут сөөг торлог бүхий ургамалжил

Бүс бүслүүр	Хэв шинж	Бүлэг эвшлийн нэр	Ургах орчин	Хөрс	Талбайн хэмжээ (км ²)	Талбайн хэмжээ (%)
Ойт хээр	Бут сөөг, торлог	Сөөгөн хус, Бургас-явган хусны ширэнгэ (торлог) (<i>Betula fruticosa</i> , <i>B. gmelinii</i> , <i>Salix arbuscula</i> , <i>S. pseudopentandra</i> , <i>Kobresia sibirica</i> , <i>Ligularia sibirica</i>)	ойт хээрийн бүслүүр дэх уулын энгэр хажуу, бэл, голын эх, хөндий, уулын аманд	ялмагтсан ширэгт	1297.98	1.62

2.4.4. Хээрийн ургамалжил

Хээр нь Монгол орны хувьд хамгийн түгээмэл тархсан ургамалжлын хэвшинж бөгөөд 1034737.38 км² талбай буюу нийт газар нутгийн 66.12%-ийг эзэлдэг байна (Түвшинтогтох, 2014).

Хэнтийн нурууны тайга болон түүний оройн таг цармын бүслүүрээс бусад хэсгээр хээрийн ургамалжил тархана. Хэнтийд нугын хээр, хуурай хээр, цөлийн хээрийн ургамалжил тархсан байдаг бөгөөд нугын хээрийн болон хуурай хээрийн ургамалжил 58187.23 км² газарт нийт нутгийн 72.48%-ийг эзлэн тархана.

2.4.4.1. Нугын хээр

Нугын хээр Хэнтий аймгийн хэмжээнд 24905.51 км² талбайд буюу нийт нутгийн 31.02%-ийг эзэлдэг. Хэнтийн нурууны зах сэжүүрийн уулсын хөндий, түүний энгэр, хажуугаар, Улз голын ай савын цав толгодоор мөн Хэнтийн нурууны зүүн хойд нам хэсэгт уулын хар-шороон ба хар хүрэн, нугын хүрэн хөрстэй газруудаар (Очир, 1965; Монгол орны ургамалжлын зураг, 1976) тааралдана. Нугын хээрийн ургамалжил баруун Хэнтийд 1000-1800 м өндөрт тархдаг (Очир, 1965).

Баруун Хэнтийд уулын өмнөд хажууд Алаг өвс-үетэн-бутнуурт бүлгэмдэл, уулын ар хажуугаар Улалж-үетэнт бүлгэмдэл, Зүүн Хэнтий, Монгол Дагуурын нугын хээрт голдуу Зүр өвст (*Filifolium sibiricum*), Байгалын хялганат (*Stipa baicalensis*), Түнгэт (*Leymus chinensis*), Алаг өвст, Улалжит (*Carex pediformis*) бүлгэмдлүүд тархдаг (Түвшинтогтох, 2014) (Зураг 2.13).



Зураг 2.13. Нугын хээрийн ургамалжил

Хэнтий аймгийн ургамалжлын зурагт нугын хээрийн 5 бүлэг эвшил ялгасан байна. Үүнд:

Алаг өвс-улалж-жижиг дэгнүүлт үетэнт, голчлон Биелэг өвст (*Poa attenuata*, *Festuca lenensis*, *Koeleria macrantha*, *Helictotrichon schellianum*, *Festuca sibirica*, *Carex pediformis*, *Artemisia commutata*, *Scabiosa comosa*, *Schizonepeta multifida*, *Stellera chamaejasme*, *Gypsophila dahurica*, *Polygonum angustifolium*, *Rumex acetosella*, *Sanguisorba officinalis*) **бүлэг эвшил:**

Хэнтийн зах сэжүүрийн уулын хөндий, энгэр хажуугийн уулын хар-шороон ба хар хүрэн хөрстэй газруудаар Алаг өвс-улалж-жижиг дэгнүүлт үетэнт ихэвчлэн Биелэг өвст нугын хээр зонхилдог. Энэ бүлэг эвшил 7928.18 км² талбай буюу нийт нутгийн 9.88%-ийг эзэлдэг. Энэ бүлгэмдэлд Сунагар биелэг (*Poa attenuata*), Ленийн ботууль (*Festuca lenensis*), Дааган сүүл (*Koeleria cristata*), Шеллийн бутуур (*Helictotrichon schellianum*), Сибирь ботууль (*Festuca sibirica*) зэрэг жижиг дэгнүүлт үетнүүд зонхилно. Мөн дэд зонхилогчдоор Зогдор улалж (*Carex pediformis*), Хурган шарилж (*Artemisia commutata*), Цомцогт бэр цэцэг (*Scabiosa comosa*), Хэрчлээст бивлэнцэр (*Schizonepeta multifida*), Одой далантүрүү (*Stellera*

chamaejasme), Дагуур тайр (*Gypsophila dahurica*), Нарийннавчит тарна (*Polygonum angustifolium*), Бага хурганчих (*Rumex acetosella*), Эмийн сөд өвс *Sanguisorba officinalis* зэрэг чийгсэг алаг өвст ургамлууд зонхилно. Цаг уурын дулаарал, хэт их мал бэлчээрлэлт зэргээс шалтгаалж нугын хээрт хуурайшилт явагдсанаас болж өргөн тархацтай байсан үндсэн бүлгэмдлүүдийн нэг болох Биелэг өвст нугын хээрийн Монгол орны хэмжээнд тархац хумигдсаар сүүлийн үед тааралдахаа больсон нь харамсалтай байна.

Сибирь гүйлс (*Armeniaca sibirica*) оролцсон Зүр өвст (*Filifolium sibiricum*) бүлэг эвшил:

Улз голын ай савын цав толгодоор уулын хар-шороон ба хар хүрэн хөрстэй газраар тархдаг *Armeniaca sibirica* бүхий *Filifolium sibiricum*, *Hemerocalis minor*, *Iris dichotoma* нугын хээрийн нь 5123.89 км² буюу нийт нутгийн 6.38%-д тархана.

Хэнтий аймгийн Баян-Овоо, Батноров сумдын нутаг болох Эрээний нуруу, Онон, Улз голын сав газраар алаг цоог байдлаар тархах Сөөгт хээрийн нэг хэвшил болох Сибирь гүйлст (*Armeniaca sibirica*) бүлгэмдэл нь 660-1450 м өндөрт уулсын эгц өмнөд, баруун, зүүн хажуугийн чулуурхаг хөрсөнд тааралдана. Энэ бүлгэмдэл зүйлийн бүрэлдэхүүний хувьд 22-64 зүйл ургамалтай. Бүлгэмдэлд Сибирь гүйлс болон Зүр өвс зонхилж, заримдаг сөөгөнцрөөс Гмелиний шарилж, алаг өвснөөс Хонгорзуллийг хонгорзалаа, Зогдор өвс, Маралхай навчит Гичгэнэ, Сибирь зүр өвс, Дагуур хошоонбут, Бургас навчит банздоо зэрэг ургамлууд ургацын дийлэнх хэсгийн бүрдүүлдэг. Мөн Зогдор улалж болон Коржинскийн улалж багагүй үүрэгтэйгээр оролцдог бол үетэнээс Саман ерхөг, Дааган сүүл, Сунагар биелэг, Байгалын хялгана ургах ба тэдгээрийн тусгагийн бүрхэц 1-5%-иас хэтэрдэггүй.

Сибирь зүр өвст (*Filifolium sibiricum*) бүлэг эвшил: Хэнтий аймгийн хэмжээнд өргөн тархацтай томоохон бүлгэмдлийн нэг бол Зүр өвст хээр юм. Хэнтий аймгийн хэмжээнд Зүр өвст бүлгэмдэл нам ба дундаж өндөр уулсын энгэр, хажуугаар 2471.24 км² талбайд буюу нийт нутгийн 3.08%-ийг эзлэн тархдаг. Тус аймгийн зүүн болон зүүн хойд талын Дадал, Норивлон, Баян-Адарга, Батноров сумдын нутгаар хар шороон ба нугат хүрэн хөрсөн дээр тохиолдох нам уулсын Зүр өвст нугын хээрт Зүр өвс (*Filifolium sibiricum*) зонхилж, Шеллийн бутнуур (*Helictotrichon schellianum*), Байгалын хялгана (*Stipa baicalensis*), ленийн ботууль (*Festuca lenensis*) зэрэг үетэнүүд, Дэрвээн тарна (*Polygonum divaricatum*), Одой далантүрүү (*Stellera chamaejasme*), Ацан цахилдаг (*Iris dichotoma*), Бага хумхаал (*Hemerocallis minor*), Байгаль гүүнхөх (*Scutellaria baicalensis*), Дэргэвэр жиргэрүү (*Saposhnikovia divaricata*), Зургаадай зогдор өвс (*Clematis hexapetala*) зэрэг алаг өвст ургамлууд зонхилон ургана.

Манай орны Зүр өвст хээрийн тухай анх А.А. Юнатов (1950, 1954) бичсэн байдаг бөгөөд түүний тархац нутгийг Онон, Улз голын сав, Хянганы райоонаар тархдаг гэж бичсэн байдаг. Зүр өвст хээрийн тархац (Дашням, 1974) дээрх нутгаар хязгаарлагддаггүй Дорнод Монголын ихээхэн хэсэг, мөн Монгол Дагуурын тойргыг бүхэлд нь хамран тархдаг онцлогтой. Ж.Очир (1965) Хэнтий уулархаг нутгийн өрнөд, хэсгийн цав толгодын орой орчмоор Зүр өвс-алаг өвс-үетэнт хээр тохиолдох тухай бичсэн байдаг. Зүр өвсний (*Filifolium sibiricum*) экологи биологийн онцлогийн талаар Горшково (1966) бичсэнээр Нийлмэлцэцэгтний овгийн 30-40 см өндөр олон наст өвслөг ургамал юм. Зүр өвс вегетацын хугацаа урттай, зун цэцэглэдэг ургамал бөгөөд хагас тэвгэн хэлбэр нь амьдралын бүхий л хугацаанд хадгалагддаг. Ургал найлзуур богиноссон, үржлийн найлзуур уртассан байна. Зүр өвс голдуу үрээр үрждэг. Үндэс гэмтсэн тохиолдолд үндэсний салмайгаар үржинэ, гэвч энэ нь төдий түгээмэл биш. Зүр өвсний бодгаль 138-139 жил насална. 15-20 дахь жилээс цэцэглэж эхэлдэг. Гол үндэс удаан хадгалагддаг ч яваандаа нэмэгдэл үндсүүд гарч, сарвуу хэлбэрийн үндэстэй болдог үндэс газрын 1.2 м гүн хүртэл ургадаг. Зүр өвс нь бүх төрлийн малд ялангуяа адууны сайн чанарын тэжээл болдог (Түвшинтогтох, 2014).

Харгана бүхий (*Caragana stenophylla*, *C.microphylla*) **Алаг өвс-хялганат** (*Stipa baicalensis*, *S.krylovii*, *Filifolium sibiricum* *Poa attenuata*, *Cleistogenes squarrosa*, , *Iris dichotoma*, *Saposhnikovia divaricata*, *Stellera chamaejasme*, *Bupleurum scorzonerifolium*, *Thymus dahuricus*, *Potentilla tanacetifolia*) **бүлэг эвшил:**

Харгана бүхий Алаг өвс-хялганат хээр Хэнтийн нурууны зүүн хойд захын нунтаг карбонаттай хар хүрэн хөрс зонхилсон нам газраар тархдаг. Хэнтий аймгийн хэмжээнд 1986.29 км² талбай буюу нийт нутгийн 2.47%-ийг эзлэн тархдаг. Энэ бүлгэмдэлд Байгалын хялгана (*Stipa baicalensis*), Крыловын хялгана (*Stipa krylovii*) зэрэг том дэгнүүлт хялганууд зонхилно. Харин дэд зонхилогчдоор Нарийннавчит харгана, Жижигнавчит харгана (*Caragana stenophylla*, *C.microphylla*), Зүр өвс (*Filifolium sibiricum*) зэрэг ургамлууд ургана. Сунагар биелэг (*Poa attenuata*), Дэрвээн хазаар өвс (*Cleistogenes squarrosa*) жижиг дэгнүүлт үетэнүүд, Ацан цахилдаг (*Iris dichotoma*), Дэргэвэр жиргэрүү (*Saposhnikovia divaricata*), Одой далантүрүү (*Stellera chamaejasme*), Хависхананавчит бирэш (*Bupleurum scorzonerifolium*), Дагуур ганга (*Thymus dahuricus*), Маралхайнавчит гичгэнэ (*Potentilla tanacetifolia*) зэрэг алаг өвст ургамлууд арви ихтэйгээр байнга дагалдан ургадаг.

Алаг өвс-түнгэ-байгалын хялганат (*Stipa baicalensis*, *S.krylovii*, *Leymus chenensis*, *Stellera chamaejasme*, *Galium verum*, *Astragalus melilotoides*, *Serratula centauroides*, *Bupleurum scorzonerifolium*) **бүлэг эвшил:**

Энэ бүлэг эвшил Хэнтийн нурууны зах сэжүүрийн уулс хоорондох хөндий, өндөрлөг тэгш талын хөнгөн шавранцар хар хүрэн хөрстэй газраар 7395.91 км² талбайд буюу нийт нутгийн 9.21%-ийг эзлэн тархдаг. Үетэнээс Байгалын хялгана (*Stipa baicalensis*), Крыловын хялгана (*Stipa krylovii*), Түнгэ (*Leymus chenensis*) зэрэг ургамлууд зонхилдог бол алаг өвснөөс Одой далантүрүү (*Stellera chamaejasme*), Шар өрөмтүүл (*Galium verum*), Хошоон хунчир (*Astragalus melilotoides*), Хонгорзуллаг хонгорзалаа (*Serratula centauroides*), Хависхананавчит бирэш (*Bupleurum scorzonerifolium*) зэрэг ургамлууд зонхилон ургана (Хүснэгт 2.5).

2.4.4.2. Хуурай хээр

Хуурай хээрийн ургамалжил Хэнтийн аймгийн хэмжээнд нийт газар нутгийн 41.45 хувийг буюу 33276.23 км² талбайг эзлэн оршдог. Эдгээрээс Хялганат хэвшил хамгийн өргөн тархана. Хуурай хээрийн ургамалжлыг 7 бүлэг эвшил болгон ангилсан (Хүснэгт 2.6). Үүнд:

Харгана бүхий (*Caragana stenophylla*, *C.microphylla*) **Хазаар өвс-хялганат ба Жижиг дэгнүүлт үетэн-хялганат хээр** (*Stipa krylovii*, *Cleistogenes squarrosa*, *Koeleria macrantha*) **бүлэг эвшил**

Дээрх бүлэг эвшил нь хуурай хээрийн бүсэд гол төлөв тэгш тал, толгодын бэл хормойгоор элсэрхэг ба шавранцар хүрэн, хархүрэн хөрстэй газраар 1872.54 км² талбайд буюу нийт нутгийн 2.33%-ийг эзлэн тархдаг. Энд зонхилогчоор Крыловын хялгана (*Stipa krylovii*), Зүүнгарын хазаар өвс (*Cleistogenes squarrosa*), Том цэцэгт даагансүүл *Koeleria macrantha*) зэрэг үетэн ургамлаас гадна Нарийннавчит харгана (*Caragana stenophylla*), Жижигнавчит харгана (*Caragana microphylla*) зэрэг хоёр зүйлийн харгана зонхилон ургаж бүлгэмдэл үүсгэдэг.

Энэхүү бүлгэмдэл нь Хэнтийн нурууны уулархаг хэсгээр болон Дундад халхын хээрийн нам толгодын орой хажуу бэл орчмын чулуурхаг, элсэнцэр, хүрэн, цайвар хүрэн хөрстэй газруудаар элбэг тохиолдоно. Хазаар өвст-хялганат хээрт хэд хэдэн зүйл хялгана зонхилох бөгөөд Дундад халхын хээрт хөнгөн элсэрхэг хөрстэй газраар Крыловын хялгана (*Stipa krylovii*), харин чулуутай хөнгөн ба дунд шавранцар, дагжир хөрсөнд газруудаар Говийн хялгана (*Stipa gobica*) зонхилоно. Харин Монгол дагуурт өндөрлөг хэсгээр уулын толгодын хуурайвтар бэл хажуугаар Байгаль хялгана (*Stipa baicalensis*), Том хялгана (*Stipa grandis*)

зэрэг 2 зүйл зонхилно. Мөн Хазаар өвс-хялганат хээрт голчлон үетнээс Саман ерхөг (*Agropyron cristatum*), Сунагар биелэг (*Poa attenuata*), Дааган сүүл (*Koeleria macrantha*), Нангиад хиаг (*Leymus chinensis*), заримдаг сөөгөнцөрөөс Агь (*Artemisia frigida*), цөөн наст ургамлаас Ямаан шарилж (*Artemisia scoparia*), нэг наст согсоот (*Aster biennis*), алаг өвснөөс цэх түмэнтана (*Chamaerhodos erecta*), намхан гичгэнэ (*Potentilla acaulis*) зэрэг бүлгийн ургамлууд зонхилдог. Энэхүү хээрт ногоон ургамлын тусгагийн бүрхэц 40-45% байдаг бол 10*10м талбайд 17-20 (29) зүйл ургамал тохиолдоно. Энд зуны дээд ургац 7 дугаар сарын сүүлч 8 дугаар сарын эхээр бүрэлдэх бөгөөд энэ үедээ 10-12 ц/га хүрэх бөгөөд зарим өнтэй жилдээ 17 ц/га хүрдэг.

Алаг өвс-байгалын хялганат (*Stipa baicalensis*) харин элсэнцэр хөрстэй газраар (*Stipa grandis*) **бүлэг эвшил**

Хэнтийн нурууны өмнөд хаяа уулс, тэдгээрийн хоорондох тэгш тал хөндий, толгодын бэл хормойн элсэнцэр ба шавранцар хүрэн, хар хүрэн хөрстэй газраар тохиолдох Алаг өвс-байгалын хялганат бүлэг эвшил нь Хэнтийн аймгийн хэмжээнд 14992.08 км² талбайд буюу нийт нутгийн 18.68%-ийг эзлэн томоохон газарт тархдаг. Харин элсэнцэр хөрстэй газраараа Байгалын хялганы бүлгэмдэлд үүсгэх үүрэг оролцоо багасаж Том хялгана зонхилдог онцлогтой.

Энд байгалын хялгана (*Stipa baicalensis*), Том хялгана (*Stipa grandis*) Сунагар биелэг (*Poa attenuata*) үетнүүд зонхилохоос гадна Шар өрөмтүүл (*Galium verum*), Хонгорзуллик хонгорзалаа (*Serratula centauroides*), Буурал гандбадраа (*Veronica incana*), Арзгар гичгэнэ (*Potentilla strigosa*), Зүр өвс (*Filifolium sibiricum*), Дэрэвгэр жиргэрүү (*Saposchnikova divaricata*), Дагуур хошоонбут (*Lespedeza dahurica*) зэрэг нилээд олон зүйлийн чийгсэг болон чулуусаг алаг өвст ургамлууд бусад ургамлаас арви бүрхэцээр давуу ургаж бүлгэмдэлд зонхилдог.

Чулуусаг алаг өвст (*Heteropappus altaicus*, *Sibbaldia adpressa*, *Astragalus galactites* *Convolvulus ammanii*, *Convolvulus ammanii*, *Vupleurum bicaule*) **бүлэг эвшил**

Тэгш тал, толгодын бэл хормой, уулс хоорондох хөндийн элсэнцэр ба шавранцар хүрэн, хар хүрэн хөрстэй газраар 437.16 км² талбайд буюу нийт нутгийн 0.54%-ийг эзлэн тархдаг. Тухайн бүлэг эвшил нь хүн малын нөлөөнд ихээр өртөж бүлгэмдлийн үндсэн зонхилогч ургамлууд болох үетэн ургамлын үүрэг оролцоо багасаж, эсвэл от байхгүй болсон оронд нь доройтлын таниур ургамлууд зонхилсон доройтсон хувилбар юм. Энд чулуусаг алаг өвст ургамлууд болох Алтайн согсоот (*Heteropappus altaicus*), Налчгар хэрээнхошуу (*Sibbaldia adpressa*), Цагаан хунчир (*Astragalus galactites*), Амманы сэдэргэнэ (*Convolvulus ammanii*), Дагуур хүжөвс (*Convolvulus ammanii*), Хоёришт бирэш (*Vupleurum bicaule*) зэрэг малын хөлийн нөлөөнд тэсвэртэй ургамлууд зонхилон ургадаг.

Чулуусаг алаг өвс-крыловын хялганат (*Stipa krylovii*, *Koeleria macrantha*, *Cleistogenes squarrosa*, *Agropyron cristatum*) **бүлэг эвшил**

Цав толгодын болон дундаж өндөр уулсын энгэр хажуугийн сайраар чулуурхаг хархүрэн, хүрэн хөрстэй газраар Чулуусаг алаг өвс-хялганат бүлгэмдэл 2200.44 км² талбайд нийт нутгийн 2.74%-ийг эзлэн тархдаг. Харин **Сөөг бүхий чулуусаг алаг өвс-үетэнт** (*Filifolium sibiricum*, *Astragalus mongholicus*, *Alyssum lenense*, *Allium senencens*, *A.condensatum*, *Stipa sibirica* *сөөгөөс* *Caragana microphylla*, *Amygdalus pedunculata*) бүлэг эвшил 7481.65 км² талбайд буюу 9.32%-ийг хамран тархдаг. Энэхүү чулуусаг алаг өвс-хялганат хээрт Крыловын хялгана (*Stipa krylovii*), дангаар зонхилно. Мөн Томцэцэгт даагансүүл (*Koeleria macrantha*), Зүүнгарын хазаар өвс (*Cleistogenes squarrosa*), Саман ерхөг (*Agropyron cristatum*) Сибирь хялгана (*Stipa sibirica*) зэрэг үетэн ургамлууд дэд зонхилогчийн үүрэг гүйцэтгэнэ. Зүр өвс (*Filifolium sibiricum*), Монгол хунчир (*Astragalus mongholicus*), Ленийн шардэмэг (*Alyssum*

lenense) зэрэг чийгсэг алаг өвснүүд, Хижээл сонгино (*Allium senencens*), Нягт сонгино (*Allium condensatum*) зэрэг сонгинолог ургамлууд зонхилоно. Сөөгнөөс Жижигнавчит харгана (*Caragana microphylla*) болон Бариулт бүйлс (*Amygdalus pedunculata*) дагалдан ургадаг.

Сөөг (*Caragana stenophylla*, *C. microphylla*, *Cotoneaster melanocarpa*, *Spiraea aquilegifolia*, *Ribes diacantha*) **чулуусаг алаг өвс** (*Thalictrum foetidum*, *Arctogeron gramineum*, *Aster alpinus*, *Chamerhodos trifida*, *Potentilla sericea*, *Papaver nudicaule*, , *Sedum aizoon*)–**үетэнт** (*Stipa baicalensis*, *Poa attenuata*, *Stipa sibirica*) **бүлэг эвшил**

Хэнтийн зах сэжүүрийн цав толгодоор болон боржин чулуун асга хадны ангал дагаж чулуурхаг хар хүрэн, хүрэн хөрстэй газраар 585.10 км² талбайд буюу 0.73%-ийг эзлэн тархана. Энэ бүлгэмдэлд Байгаль хялгана (*Stipa baicalensis*), Сунагар биелэг (*Poa attenuata*), Сибирь хялгана (*Stipa sibirica*) зэрэг үетэн ургамлууд зонхилоно. Цав толгодын хажуугаар Нарийннавчит харгана (*Caragana stenophylla*), Жижигнавчит харгана (*Caragana microphylla*) зонхилдог бол боржин чулуун асга, хадны ангал дагаж Хар-үрт чаргай (*Cotoneaster melanocarpa*), Удвалнавчит тавилгана (*Spiraea aquilegifolia*), Час улаан долоогоно (*Ribes diacantha*) зэрэг сөөгнүүд зонхилон ургана. Энэ бүлэг эвшилд чулуусаг алаг өвснүүд болох Үмхий буржгар (*Thalictrum foetidum*), Үетнэрхүү гэсэрдэй (*Arctogeron gramineum*), Тагийн голгэсэр (*Aster alpinus*), Гурванхэрчлээст түмэнтана (*Chamerhodos trifida*), Буурал гичгэнэ (*Potentilla sericea*), Нүцгэн намуу (*Papaver nudicaule*), Үлдэн могойн идээ (*Sedum aizoon*) зонхилон ургана.

Чулуусаг алаг өвснөөс (*Arenaria capillaris*, *Orostachys spinosa*, *Stellaria dichotoma*, *Arctogeron gramineum*, *Allium tenuissimum*), боржин чулуутай газар (*Artemisia rutifolia*, *Caryopteris mongholica*, *Thymus gobicus* ба *Caragana microphylla*, *C. pygmaea*) **зэрэг сөөг оролцсон бүлэг эвшил**

Хуурай хээрийн зурвасын өмнөд зах болон цав толгодоор чулуурхаг хар хүрэн, хүрэн хөрстэй газраар 5707.26 км² талбайд буюу нийт нутгийн 7.11%-ийг эзлэн тархана. Хуурай хээрээр тархах цав толгодын хажуугаар Жижигнавчит харгана болон Алтан харгана (*Caragana microphylla*, *C. pygmaea*) Хялгасан дэвхрэгийн цагаан (*Arenaria capillaris*), Хатгуурт үлдөвс (*Orostachys spinosa*) Ацан ажигана (*Stellaria dichotoma*), Үетнэрхүү гэсэрдэй (*Arctogeron gramineum*), Турихан сонгино (*Allium tenuissimum*) зэрэг чулуусаг алаг өвснүүд зонхилон ургадаг бол боржин чулуу бүхий газраар Шаргал шарилж (*Artemisia rutifolia*), Монгол Догар (*Caryopteris mongholica*), Говийн ганга (*Thymus gobicus*) зэрэг ургамлууд ургана.

Сөөг бүхий элссэг ургамалт (*Bromus korotkyi*, *Carex sabulosa*, *Artemisia xanthochroa*, *Polygonum sericeum*, *Ulmus pumila*, *Amygdalus pedunculata*, *Salix microstachya*) бүлэг эвшил: Тухайн газрын гадаргуугийн хэлбэрээс хамаарч үүссэн жалга дов сондуул бүхий газар, хуурай сайрын ирмэг, ёроол зэрэг элс ихээр хуримтлагдсан газруудаар элсэрхэг, чулуурхаг хар хүрэн, хүрэн хөрстэй газруудаар 34.24 км² талбайд буюу нийт нутгийн 0.04%-ийг элсэрхэг газрын ургамал эзэлнэ. Элс бүхий газарт Короткийн согоовор (*Bromus korotkyi*), Мөгөөрсхэй улалж (*Carex sabulosa*), Шар шарилж (*Artemisia xanthochroa*), Торгомсог тарна (*Polygonum sericeum*) зэрэг элссэг ургамлууд зонхилон ургана. Мөн Одой хайлас (*Ulmus pumila*) намхан мод, Бариулт бүйлэс (*Amygdalus pedunculata*), Бяцханмолцогт бургас (*Salix microstachya*) зэрэг сөөг ургамлууд дагалдан ургадаг

2.4.4.3. Цөлжүү хээр

Цөлийн хээрийн ургамалжил Хэнтий аймгийн хэмжээнд 1233.47 км² талбайд буюу нийт 1.54%-ийг эзлэн тус аймгийн урд талын сумдууд болох Дархан сумын зүүн урд хэсгээр болон Галшар сумын баруун урд хэсэгт маш багахан газар тархдаг. Цөлийн хээрийн ургамалжлын үндсэн хэвшинж нь өдлөг хялганат (говийн хялгана, сайрын хялгана), заримдаг сөөгөнцөрт болон зарим газраар Крыловын хялганат цөлжүү хээрийн бүлгэмдлүүд зонхилдог (Зураг 2.14).

Хэнтий аймгийн цөлжүү хээрийн ургамалжил тус аймгийн урд хэсгээр тохиолдох нам уулс, говь тал нутгийн ухаа гүвээт тал, толгод хоорондох уудам хөндийн элсэрхэг ба элсэнцэр цайвар хүрэн хөрстэй газраар тохиолдох **Крыловын хялгана-говийн хялганат** (*Stipa gobica-S.krylovii*) цөлжүү хээрийн бүлэг эвшил Хэнтий аймгийн хэмжээнд зонхилж байна (Хүснэгт 2.7).

Хэнтий аймгийн цөлжүү хээрийн бүсэд Говийн хялгана (*Stipa gobica*), Крыловын хялгана (*Stipa krylovii*), сайрын хялгана (*Stipa glareosa*), Бор бударгана (*Salsola passerina*) ургамлууд зонхилон ургана.



Зураг 2.14. Цөлжүү хээрийн ургамалжил

Хүснэгт 2.7. Цөлжүү хээрийн ургамалжлын ангилаа

Бүс бүслүүр	Хэвшинж	Бүлэг эвшлийн нэр	Ургах орчин	Хөрс	Талбайн хэмжээ (км ²)	Талбайн хэмжээ (%)
Цөлийн хээр	Нам уулс, говь тал нутгийн дэгнүүлт үетэнт-заримдаг сөөгөнцөрт	Крыловын хялгана-говийн хялганат цөлжүү хээр (<i>Stipa gobica, S.krylovii</i>)	Хуурай ба цөлийн хээрийн завсрын зурвас дахь толгод хоорондох уудам талаар	элсэрхэг ба элсэнцэр цайвар хүрэн	1233.47	1.54
Нийт					1233.47	1.54

2.5. Бүсийн бус ургамалжил

Энэхүү ургамалжлын хэвшинж нь өндөр уул, ой, тайгын бүслүүр, хээр, цөлийн бүсийн алинд ч тохиолдож байдаг. Тийм учраас тэдгээрийг бүсийн бус ургамалжил гэж нэрлэдэг. Хэнтий аймгийн аймагт татмын нугын болон цайдмын гэсэн 2 үндсэн хэвшлийн ургамалжил тархсан байдаг. Бүсийн бус ургамалжил Хэнтий аймгийн хэмжээнд 6931.94 км² талбайд нийт нутгийн 8.64%-ийг эзлэн тархана (Зураг 2.15). Үүнээс татмын нугын ургамалжил 5812.20 км² талбай буюу 7.24%-ийг, цайдмын ургамалжил 1119.74 км² талбай буюу 1.4%-ийг тус тус эзэлнэ.

2.5.1. Татмын нугын ургамалжил

Гол мөрний хөндийн хаяалгад автах хэсгийг татам гэдэг. Хэнтий аймгийн газар нутаг дундуур манай орны томоохон голууд болох Хэрлэн, Онон, Улз, Балж зэрэг урсдаг болохоор татмын нугын ургамалжил багагүй ач холбогдолтой байдаг. Хэнтий аймгийн хэмжээнд татмын нугын ургамалжил 5812.20 км² нийт нутгийн 7.24%-ийг эзэлдэг

Бургасан шугуй оролцсон үетэн-улалжит (*Carex vesicate*, *Scirpus hippolytli*, *Heleocharis intersita*, *Glyceria triflora*, *Beckmania syzigachne*, *Calamagrostis neglecta*, *Sium suave*, *Hippuris vulgaris*.) **бүлэг эвшил:**

Онон, Улз голын сав газрын жижиг голуудын адаг орчмын татмын намагжсан хэсгээр нугат-намгийн цэвдэгт, заримдаа ялихгүй хужирлаг хөрстэй газруудаар Бургасан шугуй оролцсон үетэн-улалжит намагжсан нуга 889.10 км² талбайд буюу нийт нутгийн 1.11%-ийг эзлэн тархаж байна.

Хэрлэн голын татам, хөндийн ёроолоор нугат-намгийн ба намгийн хүлэрлэг цэвдэгт хөрсөнд **Армаг тармаг сөөгөн** (*Dasiphora fruticosa*, *Salix rhamnifolia*, *S. pseudopentandra*, *S. caesia*) ширэнгэ бүхий **алаг өвстэй** (*Ligularia sibirica*, *Primula farinosa*, *Parnassia palustris*, *Pedicularis longiflora*) **улалжит ба үетэн-улалжит нуга** (*Carex dichroa*, *C. norvegica*, *C. orbicularis*, *Eriophorum polystachyon*, *Juncus trialumis*, *Kobresia bellardii*, *Ptilaagrostis mongolica*, *Calamagrostis purpurea*) 1586.12 км² талбайд нийт нутгийн 1.98%-ийг эзлэн тархана.

Онон голын дунд хэсгийн татмын нугад татмын нугын Армаг тармаг *Ulmus pumila* болон **бургасан** (*Salix viminalis* *S. kochiana*) ширэнгэ хосолсон үетэнт ба **Алаг өвс-үетэнт** (*Agropyron repens*, *Vicia cracca*, *Lathyrus pratensis*, *Geranium pratense*) татмын нуга 144.65 км² талбайд буюу нийт нутгийн 0.18%-ийг хамран тархана.

Хэнтий нурууны арын голуудын дунд хэсэг, түүнчлэн Хэрлэн, голын татмын гулдирлын хагшаан дээр татмын хөнгөн механик бүрэлдэхүүнтэй саармаг орчинтой хөрс **Чулуусаг ургамалт** (*Orostachys spinosa*, *Thymus dahuricus*) бүлгэмдлүүд болон бургасулиасан (*Populus suaveolen*) шугуй оролцсон **үетэн-алаг өвст нуга** (*Geranium pratense*, *Sanguisorba officinalis*, *Valeriana officinalis*, *Trifolium lupinaster*, *Agropyron repens*) 2098.90 км² талбайд буюу нийт нутгийн 2.61%-ийг эзлэн тархана.

Хэрлэн голын ихэвчлэн адаг орчмын татмын гулдирлын дагуу хужирлаг нугын хөрстэй **Бургасан** (*Salix ledebouriana*) шугуй болон **ширэг улалжит** (*Carex duriuscula*)

бүлгэмдэл оролцсон татмын улалжит (*Carex enervis*, *Triglochin palustris*, *T.maritima*, *Iris lactea*) хужирлаг нуга 892.42 км² талбайд нийт нутгийн 1.11%-ийг эзлэн тархана.

Томоохон голуудын татмын дэнж ба нам газрын захаар нугын хужирлаг хөрсөнд, хөрсний ус дээр байрлах газруудаар **Цахилдагт** (*Iris lactea*, *Leymus chinensis*, *Hordeum brevisubulatum*) хужирлаг нуга 201.01 км² талбай буюу нийт нутгийн 0.25%-ийг эзлэн тархана. Энэ бүлэг эвшилд Цагаалин цахилдаг (*Iris lactea*), үндэслэг ишт ургамлууд болох Нангиад хиаг (*Leymus chinensis*), Ахарнавчит арвай (*Hordeum brevisubulatum*) зэрэг ургамлууд зонхилон ургана.



Зураг 2.15. Татмын нугын болон цаймдын ургамалжил

2.5.2. Цаймдын ургамалжил

Цайдам гэдэг нь хөрсний усаар тэжээгддэг бүсийн бус ургамалжлын нэг хэвшинж юм. Хэнтийд хуурай сайр, жижиг горхины эрэг дагуу юмуу голын дэнж, нуур, тойрмын зах хөвөө болон хужирлаг хотгороор нугын хужирлаг хөрсөн дээр тохиолдох Дэрс (*Achnatherum splendens*) болон хужирлаг ургамал (*Suaeda corniculata*, *Plantago salsa*, *Puccinellia tenuiflora*) оролцсон улалжит (*Carex enervis*) хужирлаг нуга, Дэрс (*Achnatherum splendens*), Үетэн-хужирсаг ургамалт (*Triglochin maritima*, *Plantago salsa*, *Puccinellia tenuiflora*) оролцсон Алаг өвс-ширэг улалжит ба Алаг өвс-хиагт (*Carex duriuscula*, *Leymus chinensis*, *Artemisia adamsii*, *Chenopodium acuminatum*, *Ch.aristatum*) дэрс болон Хэрс (*Suaeda corniculata*) оролцсон Зурман сүүлт (*Puccinellia tenuiflora*, *P.hauptiana*) цаймдын ургамалжилтай. Цайдам 1119.74 км² талбайд буюу ердөө нийт нутгийн 1.4%-ийг эзэлнэ (Зураг 2.16).

Цайдамд гялгар дэрс, ширэг улалж, эвэрт хэрс, хужирлаг газар ургах дуртай марцны шил өвс, тавансалаа, нангиад хиаг зэрэг ургамлууд зонхилон ургана. Мөн хөл газрын цөөн наст ургамлууд болох адамсын шарилж, луулын төрлийн ургамлууд дагалдан ургана (Хүснэгт 2.8).

Мөн гүвээрхэг тал, толгод хоорондын хөндийн ихэвчлэн элсэнцэр бор саарал хөрстэй газраар давсархаг хотсын Дэрс (*Achnatherum splendens*) болон Бударганат (*Salsola passerina*, *Reaumuria soongorica*, зарим зүйл *Kalidium*, *Anabasis brevifolia*, *Allium polyrhizum*, *Neopallasia pectinata*) бүлэг эвшил нь 180.65 км² талбайд буюу нийт нутгийн 0.23%-ийг эзлэн тархана. Гялгар дэрс (*Achnatherum splendens*), Бор болон Улаанбударгана

(*Salsola passerina*, *Reaumuria soongorica*) зонхилно. Харин Шарбударгана (*Kalidium gracile*), Ахар навчит баглуур (*Anabasis brevifolia*), Таана (*Allium polyrhizum*), Шүлхий шарилж (*Neopallasia pectinata*) зэрэг ургамлууд дэд зонхилогчийн үүрэгтэй ургадаг.



Зураг 2.16. Дэрст цайдам

ХЭНТИЙ АЙМГИЙН УРГАМЛЫН АЙМГИЙН НЭН ХОВОР, ХОВОР, УЛААН НОМОНД ОРСОН ЗҮЙЛҮҮД

Монгол Улсын Байгалийн ургамлын тухай хуулинд ургамлыг түүний нөхөн сэргэх чадварыг нь харгалзан нэн ховор, ховор, элбэг гэж ангилдаг.

Нэн ховор ургамал: Байгалийн жамаар нэхэн сэргэх чадваргүй дэлхэц нутаг нь нэн хязгаарлагдмал, ашиглах нөөцгүй устах аюулд орсон ургамлыг нэн ховор ургамал гэнэ (Бумжаа, 2002). Байгалийн ургамлын тухай Монгол Улсын хуулийн хавсралтад 133 зүйл нэн ховор ургамал байдгаас тэдгээрийн 33% буюу 44 зүйл ургамал нь Хэнтий аймагт ургадаг.

Ховор ургамал: Байгалийн жамаар нөхөн сэргээх чадвараар хязгаарлагдмал, нөөц багатай устаж болзошгүй ургамлыг ховор ургамал гэнэ (Бумжаа, 2002). Монгол Улсын засгийн газрын 1995 оны 153-р тогтоол, 2004 оны 165-р тогтоолуудын хавсралтанд 358 зүйл ховор ургамал байдгаас тэдгээрийн 19% буюу 69 зүйл ургамал нь Хэнтий аймаг тархаж байна.

Элбэг ургамал: Байгалийн жамаар нөхөн сэргэх чадвар сайн, түгээмэл тархацтай, нөөц ихтэй ургамлыг элбэг ургамал гэнэ (Бумжаа, 2002).

Монгол орны Улаан ном (2013) орсон ургамал: Нэн ховор, ховор ургамлыг хамгаалах талаарх төрийн бодлого, холбогдох хууль тогтоомжийн хэрэгжилтийг шинжлэх ухааны үндэслэлтэйгээр зохион байгуулах зорилгоор Монгол улсын улаан номонд оруулдаг. 2013 оны Монгол улсын улаан ном бүтээлд 138 зүйл ургамал орсноос 24 зүйл ургамал нь Хэнтий аймагт тэмдэглэгдсэн байна.

Хүснэгт 1.5. Хэнтий аймгийн ургамлын аймгийн нэн ховор, ховор болон улаан номонд орсон ургамал

	Нэн ховор ургамал	Ховор ургамал	Улаан номонд орсон ургамал (2013)
Овог	23	34	13
Төрөл	36	59	20
Зүйл	44	69	24

Улаан дансны зэрэглэл (IUCN 2001 болон 2003):

Устаж байгаа (CR): Тухайн ангилалзүйн нэгжийн талаарх бүх баримт А-гаас E хүртэлх аль нэг шалгуураар Устаж байгаа гэсэн зэрэглэлээр үнэлэгдэж байгаа бол байгальд устах эрсдэл туйлын их байгааг илтгэн Устаж байгаа гэсэн зэрэглэлд хамрагдана.

Устаж болзошгүй (EN): Тухайн ангилалзүйн нэгжийн талаарх бүх баримт А-гаас E хүртэлх аль нэг шалгуураар Устаж болзошгүй гэсэн зэрэглэлээр үнэлэгдэж байгаа бол байгальд устах эрсдэл маш их байгааг илтгэн Устаж болзошгүй гэсэн зэрэглэлд хамрагдана.

Эмзэг (VU): Тухайн ангилалзүйн нэгжийн талаарх бүх баримт А-гаас E хүртэлх аль нэг шалгуураар Эмзэг гэсэн зэрэглэлээр үнэлэгдэж байгаа бол байгальд устах эрсдэл их байгааг илтгэн Эмзэг гэсэн зэрэглэлд хамрагдана.

Ховордож болзошгүй (NT): Тухайн ангилалзүйн нэгжийн талаарх бүх баримт А-гаас E хүртэлх аль нэг шалгуураар шалгаж үзэхэд Устаж байгаа, Устаж болзошгүй, Эмзэг гэсэн зэрэглэлээр үнэлэх боломжгүй боловч ойрын ирээдүйд устаж, ховордож байгааг илтгэсэн дээрх зэрэглэлийн нэг рүү шилжиж болзошгүй зүйлийг Ховордож болзошгүй зүйл ховордож болзошгүй зэрэглэлд хамрагдана.

Анхааралд өртөхөөргүй (LC): Тухайн ангилалзүйн нэгжийн талаарх бүх баримт А-гаас E хүртэлх аль нэг шалгуураар шалгаж үзэхэд Устаж байгаа, Устаж болзошгүй, Эмзэг, эсвэл ховордож болзошгүй зэрэг зэрэглэлийн аль нэгээр үнэлэх боломжгүй бол Анхааралд өртөхөөргүй гэсэн зэрэглэлд хамаарна. Өргөн тархалттай, элбэг зүйл энэ зэрэглэлд хамаарна.

Мэдээлэл дутмаг (DD): Тухайн ангилалзүйн нэгжийн популяцийн төлөв байдал болон тархалтыг үндэслэн устах эрсдэлийг тогтоох шууд ба шууд бус үнэлгээ хийхэд мэдээлэл хангалтгүй байгаа байгаа нөхцөлд Мэдээлэл дутмаг зэрэглэлд хамаарна (Ургамал нар, 2019).

Хэнтий аймгийн хэмжээнд 132 зүйл ургамалд үнэлгээ хийгдсэнээс устаж байгаа 8 зүйл, устаж болзошгүй 19 зүйл, эмзэг 46 зүйл, ховордож болзошгүй 34 зүйл тус тус байна (Хүснэгт 1.6, Хавсралт 2). Устаж байгаа зүйлд Фуксын сарвууцахирам (*Dactylorhiza fuchsii*), Хөхөө цүнхрэг (*Neottianthe cucullata*), Хос навчит шөнийннил (*Platanthera bifolia*), Максимовичийн сонгино (*Allium maximowiczii*), Паской хорс (*Aconitum paskoi*), Нүцгэн товь (*Mitella nuda* L.), Бяцхан жимст нэрс (*Vaccinium microcarpum*), Алтан шар шарилж (*Artemisia xanthochloa*) ургамлууд байна.)

Хүснэгт 1.6. Хэнтий аймгийн ургамлын аймгийн улаан дансны үнэлгээ хийгдсэн зүйлүүд

	Устаж байгаа	Устаж болзошгүй	Эмзэг	Ховордож болзошгүй	Анхааралд өртөхөөргүй	Мэдээлэл дутмаг
Овог	6	15	29	22	17	6
Төрөл	8	17	39	31	23	7
Зүйл	8	19	46	34	27	7

1.3. Унаган, завсрын унаган, үлдвэр ургамлууд

Унаган ургамал: Маш хязгаарлагдмал тархацтай дэлхий дээр өөр газар, аль ч нутаг оронд байдаггүй тийм ургамлыг унаган ургамал (эндемик, эндем) гэнэ (Бумжаа, 2002).

Монгол орны гуурст ургамлын аймагт унаган ургамал 153 зүйл байдгаас 10 зүйл нь Хэнтий аймагт тархаж байна. Үүнд: Балуун шивэрс (*Lycopodium clavatum*), Хавчгар хошилз (*Diphasiastrum complanatum*), Хос навчит шөнийннил (*Platanthera bifolia*), Хөхөө цүнхрэг (*Neottianthe cucullata*), Фуксын сарвууцахирам (*Dactylorhiza fuchsii*), Максимовичийн сонгино (*Allium maximowiczii*), Паской хорс (*Aconitum paskoi*), Нүцгэн товь (*Mitella nuda*), Бяцхан жимст нэрс (*Vaccinium microcarpum*), Алтан шар шарилж (*Artemisia xanthochloa*) зэрэг ургамлууд байна.

Завсрын унаган ургамал: Унаган ургамлыг тухайн тивийн, нутгийн, тойрог хошууны, эсвэл аль нэг уулынх эсвэл нэр бүхий газрын байж болно (Бумжаа, 2002). Үүнийг завсрын унаган ургамал гэнэ.

Монгол орны гуурст ургамлын аймагт унаган ургамал 458 зүйл байдгаас 72 зүйл нь Хэнтий аймагт бүртгэгдсэн байна (Завсрын унаган ургамлын жагсаалтыг Хавсралт 2-с үзнэ үү).

Үлдвэр ургамал: Эртний гарал үүсэлтэй, өдгөө үлдэж хоцорсон ургамлыг үлдвэр ургамал гэнэ.

Монгол орны гуурст ургамлын аймагт 70 зүйл үлдвэр ургамал байдгаас түүний 14% буюу 10 зүйл нь Хэнтий аймагт ургаж байна.

Хүснэгт 1.7. Хэнтий аймгийн ургамлын аймгийн унаган, завсрын унаган, үлдвэр ургамлууд

	Унаган ургамал ургамал (Өлзийхутаг, 1989), (Ургамал нар, 2017), (Ургамал нар, 2018)	Завсрын унаган ургамал ургамал (Өлзийхутаг, 1989), (Ургамал нар, 2017), (Ургамал нар, 2018)	Үлдвэр ургамал (Бумжаа, 2002)
Овог	4	19	7
Төрөл	8	42	7
Зүйл	10	72	10

Хэнтий аймгийн ургамлын аймгийн нэн ховор, ховор, улаан номонд орсон, улаан дансны үнэлгээ хийгдсэн болон унаган завсрын унаган, үлдвэр ургамлуудын зүйлийн бүрэлдэхүүн

№	Зүйлийн Латин нэр	Зүйлийн Монгол нэр	Нэн ховор	Ховор	Устгаж байгаа	Устгаж болзошгүй	Эмзэг	Ховордож болзошгүй	Анхааралд өргөхөөргүй	Мэдээлэл дутмаг	Улаан номонд орсон	Унаган	Завсрын унаган	Үлдвэр
1	2	3	4	5	6	7	8	9	10	11	12	13	14	15
1	<i>Diphasiastrum alpinum</i> (L.) Holub 1975	Тагийн хошилз	+			+								
2	<i>Pteridium aquilinum</i> (L.) Kuhn 1879	Эгэл бавран		+			+							
3	<i>Abies sibirica</i> Ledeb. 1833	Сибирь жодоо	+			+					+			+
4	<i>Larix gmelinii</i> (Rupr.) Kuzen. 1920	Гмелиний шинэс						+			+			
5	<i>Pinus pumila</i> (Pall.) Regel 1859	Одой нарс	+			+					+			
6	<i>Pinus sibirica</i> Du Tour. 1803	Сибирь нарс		+			+							
7	<i>Juniperus pseudosabina</i> Fisch. & C.A. Mey. 1841	Хуурамч хасаг арц		+		+								
8	<i>Juniperus sabina</i> L. 1753	Хасаг арц	+			+								
9	<i>Juniperus sabina</i> var. <i>davurica</i> (Pall.) Farjon 2001	Дагуур арц	+											
10	<i>Ephedra fedtschenkoae</i> Paulsen 1905	Федченкогийн зээргэнэ	+					+						
11	<i>Ephedra sinica</i> Stapf 1927	Нангиад зээргэнэ		+				+						
12	<i>Acorus calamus</i> L. 1753	Эгэл годил-өвс	+				+				+			
13	<i>Alisma plantago-aquatica</i> L. 1753	Таван салаат усантүрүү							+					
14	<i>Butomus junceus</i> Turcz. 1854	Головсорхуу альчинга						+						
15	<i>Paris verticillata</i> M. Bieb. 1819	Тойруулгат чандганчих	+				+							
16	<i>Gagea hiensis</i> Pascher 1904	Гиений хаврыншар	+				+				+			
17	<i>Lilium martagon</i> L. 1753	Буржгар сараана	+					+						

18	<i>Lilium pensylvanicum</i> Ker Gawl. 1805	Пенсильванын сараана	+					+						
19	<i>Lilium pumilum</i> Delile 1812	Одой сараана		+				+			+			
20	<i>Cypripedium calceolus</i> L. 1753	Шар саадгана	+				+				+			
21	<i>Cypripedium guttatum</i> Sw. 1800	Цоохор саадгана					+							
22	<i>Cypripedium macranthon</i> Sw. 1800	Том цэцэгт саадгана	+			+					+			
23	<i>Dactylorhiza fuchsii</i> (Druce.) Soo 1962	Фуксын сарвууцахирам	+		+						+			
24	<i>Gymnadenia conopsea</i> (L.) R. Br. 1813	Годойлог хөхөөцөг		+			+							
25	<i>Herminium monorchis</i> (L.) R. Br. 1813	Ганц булцуут заартцахирам					+							
26	<i>Neottianthe cucullata</i> (L.) Schltr. 1919	Хөхөө цүнхрэг	+		+									
27	<i>Orchis militaris</i> L. 1753	Дуулгавчин цахирам	+			+					+			
28	<i>Platanthera bifolia</i> (L.) C. M. Rich. 1817	Хос навчит шөнийннил	+		+									
29	<i>Iris humilis georgi</i> 1775	Намхан цахилдаг		+					+					
30	<i>Iris potaninii</i> Maxim. 1880	Потанины цахилдаг		+									+	
31	<i>Iris pseudothoroldii</i> Galanin 2009	Хуурмагдуу цахилдаг											+	
32	<i>Allium altaicum</i> Pall. 1773	Алтайн сонгино		+			+						+	+
33	<i>Allium anisopodium</i> Ledeb. 1852	Сарвуун сонгино		+					+					
34	<i>Allium eduardii</i> Stearn 1944	Эдвардын сонгино											+	
35	<i>Allium lineare</i> L. 1753	Шугаман сонгино		+					+					
36	<i>Allium maximowiczii</i> Regel 1875	Максимовичийн сонгино		+	+			+		+				
37	<i>Allium mongolicum</i> Turcz. ex Regel 1875	Монгол сонгино							+				+	
38	<i>Allium polyrhizum</i> Turcz. ex Regel. 1875	Үндсэрхэг сонгино											+	
39	<i>Allium ramosum</i> L. 1753	Салаархаг сонгино		+					+					
40	<i>Allium tythocephalum</i> Schutes & Schnites f. 1830	Жижиг толгойт сонгино											+	
41	<i>Convallaria keiskei</i> Miq. 1867	Кейскегийн хонхонцор	+			+					+			
42	<i>Maianthemum dilatatum</i> (Wood) Nelson & Macb. 1916	Өргөн зуншилцэцэг	+				+							
43	<i>Sparganium glomeratum</i> (Laest. ex Beurl.) Neuman 1889	Бөөнөг арзгар		+			+							

1	2	3	4	5	6	7	8	9	10	11	12	13	14	15
44	<i>Juncus articulatus</i> L. 1753	Үелиг головс		+		+								
45	<i>Juncus virens</i> Buchenau 1906	Ногоондуу головс				+								
46	<i>Carex alba</i> Scop. 1772	Цагаан өлөн					+							
47	<i>Carex bohemica</i> Schreber 1772	Богемийн өлөн					+							
48	<i>Carex leporina</i> L. 1753	Туулайн өлөн					+							
49	<i>Carex selengensis</i> Ivanova 1937	Сэлэнгэ өлөн		+				+						
50	<i>Dichostylis micheliana</i> (L.) Nees 1834	Микелийн ацбаганат				+								
51	<i>Eleocharis acicularis</i> (L.) Roem. & Schult. 1817	Өргөст гурвалж					+							
52	<i>Scirpus radicans</i> Schkuhr 1793	Үндэслэмтгий зэгс		+				+						
53	<i>Calamagrostis salina</i> Tzvelev 1965	Марцны сорвоо											+	
54	<i>Elymus dahuricus</i> Turcz. ex Griseb. 1852	Дагуур сульхиаг		+					+					
55	<i>Festuca dahurica</i> (St.-Yves) Krecz. & Bobrov 1934	Дагуур ботууль											+	
56	<i>Festuca komarovii</i> Krivot. 1955	Комаровын ботууль		+			+						+	
57	<i>Phragmites australis</i> (Cav.) Trin. ex Steud. 1841	Өмнөдийн шагшуурга		+					+					
58	<i>Poa irtutica</i> Roshev. 1922	Эрхүүгийн биелэг								+			+	
59	<i>Poa kenteica</i> Ivanova 1937	Хэнтийн биелэг		+			+				+		+	
60	<i>Scolochloa festucacea</i> (Willd.) Link 1827	Ботуульхай шагшиг		+				+						
61	<i>Chelidonium majus</i> L. 1753	Их шүүдэргэнэ		+			+							
62	<i>Corydalis pauciflora</i> (Stephan ex Willd.) Pers. 1806	Цөөн цэцэгт савалгана					+							
63	<i>Aconitum paskoi</i> Worosch. 1943	Паской хорс		+	+								+	
64	<i>Aconitum turczaninowii</i> Vorosch. 1967	Турчаниновын хорс		+				+						
65	<i>Actaea dahurica</i> (Turcz. ex Fisch. & C.A.Mey.) Franch. 1859	Дагуур ховолгоно		+			+							
66	<i>Paeonia anomala</i> Pall. 1771	Ягаан цээнэ		+			+							
67	<i>Paeonia lactiflora</i> Pall. 1776	Цагаан цээнэ	+			+					+			
68	<i>Ribes aciculare</i> Sm. 1819	Өргөст улаагана		+				+						
69	<i>Ribes fragrans</i> Pall. 1797	Анхил улаагана		+			+							

1	2	3	4	5	6	7	8	9	10	11	12	13	14	15
70	<i>Bergenia crassifolia</i> (L.) Fritsch 1889	Зузаан навчит бадаан		+				+						
71	<i>Mitella nuda</i> L. 1753	Нүцгэн товь	+		+						+			
72	<i>Saxifraga hirculus</i> L. 1753	Намгийн сэрдэг	+			+								
73	<i>Crassula aquatica</i> (L.) Schonland 1891	Усны зузаалай		+			+							
74	<i>Hylotelephium pallescens</i> (Freyn) H. Ohba 1977	Цайвар гилотелефиум	+					+						
75	<i>Rhodiola pinnatifida</i> Boriss. 1939	Өдлөг мүгээ											+	
76	<i>Sedum aizoon</i> L. 1753	Үлдэн могойн-идээ		+					+					
77	<i>Sedum roseum</i> (L.) Scop. 1771	Ягаан могойн-идээ	+				+							
78	<i>Myricaria longifolia</i> (Willd.) Ehrenb. 1827	Урт навчит балгана		+					+					
79	<i>Goniolimon speciosum</i> (L.) Boiss. 1848	Гоо юлт												
80	<i>Limonium aureum</i> (L.) Hill 1767	Алтан бэрмэг	+						+					
81	<i>Persicaria vivipara</i> (L.) Ronse Decr. 1988	Төллүүр тарнагана		+					+					
82	<i>Polygonum alopecuroides</i> Turcz. ex Bessr 1834	Үнэгэн сүүлхэй тарна		+					+					
83	<i>Polygonum humile</i> Meisn.	Намхан тарна	+				+							
84	<i>Rumex similans</i> Rech. f. 1949	Төсөг хурганчих											+	
85	<i>Drosera anglica</i> Huds. 1778	Англи үстхиг	+			+					+			
86	<i>Minuartia arctica</i> (Steven ex Ser.) Graetn. 1918	Туйлын алаглигцэцэг		+				+						
87	<i>Silene bungei</i> Bocquet 1967	Бунгийн шээрэнгэ											+	
88	<i>Silene songarica</i> (Fisch., C.A. Mey. & Ave-Lall.) Bocquet 1967	Зүүнгар шээрэнгэ		+				+					+	
89	<i>Stellaria dichotoma</i> L. 1753	Ацан ажигана		+					+					
90	<i>Corispermum mongolicum</i> Iljin 1929	Монгол хамхуул											+	
91	<i>Euphorbia fischeriana</i> Steud. 1840	Фишерийн сүүт-өвс					+							
92	<i>Viola dactyloides</i> Schult. 1819	Сарвуухай нил					+							
93	<i>Viola dissecta</i> Ledeb. 1829	Цуулбар нил											+	
94	<i>Viola gmeliniana</i> Roem. & Schult. 1819	Гмелиний нил					+							
95	<i>Viola mirabilis</i> L. 1753	Гайхалтай нил					+							

1	2	3	4	5	6	7	8	9	10	11	12	13	14	15
121	<i>Oxytropis pavlovii</i> B. Fedtsch. & Basil. 1929	Павловын ортууз										+		
122	<i>Oxytropis pseudoglandulosa</i> Gontsch. ex Grubov 1955	Хуурмаг булчирхайт ортууз											+	
123	<i>Oxytropis reverdattoi</i> Jurtzev 1964	Ревердаттын ортууз											+	
124	<i>Oxytropis selengensis</i> Bunge 1874	Сэлэнгийн ортууз											+	
125	<i>Oxytropis viridiflava</i> Kom. 1914	Шар ногоон ортууз											+	
126	<i>Vicia japonica</i> A. Gray 1858	Япон гиш		+			+							
127	<i>Alchemilla pavlovii</i> Juz. 1929	Павловын хумилж		+			+				+	+		
128	<i>Amygdalus pedunculata</i> Pall. 1789	Бариулт бүйлэс								+				+
129	<i>Cotoneaster mongolicus</i> Pojark. 1955	Монгол чаргай											+	
130	<i>Crataegus sanguinea</i> Pall. 1784	Час улаан долоогоно		+				+						
131	<i>Filipendula angustiloba</i> (Turcz.) Maxim. 1879	Нарийн салбант туулайтагнай						+						
132	<i>Malus baccata</i> (L.) Borkh. 1803	Жимсгэнэт алим		+				+						
133	<i>Potentilla drymeja</i> Sojak 1970	Ойн гичгэнэ										+		
134	<i>Potentilla norvegica</i> L. 1753	Норвеги гичгэнэ		+				+						
135	<i>Sibbaldia sericea</i> (Grubov) Sojak 1969	Торгомсог хэрээхэй											+	
136	<i>Rhamnus ussuriensis</i> J.J. Vassil. 1940	Уссур яшил	+					+						
137	<i>Ulmus davidiana</i> var. <i>japonica</i> (Rehder) Nakai 1932	Япон хайлас												+
138	<i>Ulmus macrocarpa</i> Hance 1868	Том үрт хайлас												+
139	<i>Ulmus pumila</i> L. 1753	Одой хайлас												+
140	<i>Camelina microcarpa</i> Andr. 1821	Жижиг жимст тэмээлж		+			+							
141	<i>Cardamine macrophylla</i> Willd. 1800	Том навчит зууч		+				+						
142	<i>Cardamine parviflora</i> L. 1753	Бяцхан цэцэгт зууч	+				+							
143	<i>Peganum nigellastrum</i> Bunge 1835	Харлаг өмхий-өвс											+	+
144	<i>Haplophyllum dauricum</i> (L.) G. Don 1831	Дагуур хүж-өвс												+
145	<i>Impatiens noli-tangere</i> L. 1753	Эгэл хүрвэзээ					+							

1	2	3	4	5	6	7	8	9	10	11	12	13	14	15
146	<i>Moneses uniflora</i> (L.) A. Gray 1848	Жинхэнэ доёлз		+				+						
147	<i>Rhododendron dauricum</i> L. 1753	Дагуур тэрэлж	+					+						
148	<i>Rhododendron lapponicum</i> (L.) Wahlenb. 1812	Жижиг навчит тэрэлж	+						+					
149	<i>Vaccinium microcarpum</i> (Turcz. ex Rupr.) Schmalh. 1871	Бяцхан жимст нэрс	+		+						+			
150	<i>Vaccinium myrtillus</i> L. 1753	Хар нэрс	+				+							
151	<i>Eritrichium pauciflorum</i> (Ledeb.) DC. in A. DC. 1846	Цөөн цэцэгт батга											+	
152	<i>Mertensia stylosa</i> DC. 1846	Урт баганат бортголж											+	
153	<i>Pulmonaria mollissima</i> A. Kern. 1878	Зөөлөн балууна					+							
154	<i>Comastoma pulmonarium</i> (Turcz.) Toyok. 1961	Сэгсгэр дэгд	+				+							
155	<i>Gentiana algida</i> Pall. 1789	Өлчир дэгд				+								
156	<i>Gentiana grandiflora</i> Laxm. 1774	Том цэцэгт дэгд					+							
157	<i>Gentiana macrophylla</i> Pall. 1789	Том навчит дэгд	+					+						
158	<i>Gentianopsis barbata</i> (Froel.) Ma 1951	Сормууст дэгдэнцэр		+					+					
159	<i>Cynanchum thesioides</i> (Freyn) K. Schum. 1895	Тэсэрхүү тэмээнхөх		+					+					
160	<i>Callitriche hermaphroditica</i> L. 1753	Манин намгалж		+				+						
161	<i>Veronica peregrina</i> L. 1753	Өдлөг гандбадраа		+						+				
162	<i>Caryopteris mongholica</i> Bunge 1835	Монгол догор					+						+	
163	<i>Lagochilus ilicifolius</i> Bunge 1834	Царс навчит ангалзуур											+	
164	<i>Leonurus mongolicus</i> V.I. Krecz. & Kuprian. 1949	Монгол хотой											+	
165	<i>Scutellaria baicalensis</i> Georgi 1775	Байгал гүүнхөх		+					+					
166	<i>Euphrasia syreitschikovii</i> Govor. 1929	Сырейщиковын нарим											+	
167	<i>Pedicularis flava</i> Pall. 1773	Шар хувиланга											+	
168	<i>Pedicularis sceptrum-carolinum</i> L. 1753	Карл-Скипетрийн хувиланга						+						
169	<i>Calystegia subvolubilis</i> Ledeb. 1837	Буржгар хадир		+			+				+			
170	<i>Physochlaina albiflora</i> Grubov 1955	Цагаан цэцэгт хүнхорс	+							+		+		+

1	2	3	4	5	6	7	8	9	10	11	12	13	14	15
171	<i>Physochlaina physaloides</i> (L.) G. Don f. 1837	Ягаан хүнхорс												+
172	<i>Campanula stevenii</i> subsp. <i>altaica</i> (Ledeb.) Fed.	Алтайн хонхонцэцэг											+	
173	<i>Menyanthes trifoliata</i> L. 1753	Гурван навчит гилаахай				+								
174	<i>Nymphoides peltatum</i> (S.G. Gmel.) Kuntze 1891	Бамбай навчит жамал						+						
175	<i>Achillea acuminata</i> (Ledeb.) Sch. Bip. 1855	Шоргор төлөгч-өвс		+				+						
176	<i>Achillea asiatica</i> Serg. 1946	Азийн төлөгч-өвс		+					+					
177	<i>Achillea ledebourii</i> Heimerl. 1883	Ледебурин төлөгч-өвс		+			+							
178	<i>Artemisia dahurica</i> (Turcz.) Poljakov 1955	Дагуур шарилж								+				
179	<i>Artemisia rutifolia</i> Stephan ex Spreng. 1826	Сүлүү навчит шарилж		+					+					
180	<i>Artemisia selengensis</i> Turcz. ex Besser 1834	Сэлэнгэ шарилж											+	
181	<i>Artemisia vulgaris</i> subsp. <i>inundata</i> Darjima 1992	Татмын шарилж										+		
182	<i>Artemisia xanthochloa</i> Krasch. 1946	Алтан шар шарилж	+		+								+	
183	<i>Artemisia xylorrhiza</i> Krasch. ex Filatova 1986	Модлог үндэст шарилж											+	
184	<i>Asterothamnus alyssoides</i> (Turcz.) Novopokr. 1950	Дэмэглэй лавай											+	
185	<i>Dendranthema mongolicum</i> (Ling) Tzvelev 1961	Монгол дендрантема											+	
186	<i>Elachanthemum intricatum</i> (Franch.) Ling & Y.R. Ling 1978	Бор төлөг елахантемум											+	
187	<i>Gnaphalium baicalense</i> Kirp. 1960	Байгал хөвүүргэнэ											+	
188	<i>Hypochaeris maculata</i> L. 1753	Толбот цэгцээхэй		+			+							
189	<i>Olgaea leucophylla</i> (Turcz.) Iljin 1922	Цагааннавчит хасзул	+					+					+	
190	<i>Parasenecio hastatus</i> (L.) H. Koyama 1995	Илдэн игүүшин		+				+						
191	<i>Pilosella echioides</i> (Lumn.) F.W. Schultz & Sch. Bip. 1862	Зарзаахай пилосела		+				+						
192	<i>Saussurea pricei</i> Simps. 1913	Прайсын банздоо											+	
193	<i>Scorzonera capito</i> Maxim. 1888	Данхар хависгана											+	
194	<i>Scorzonera ikonnikovii</i> Lipsch. & Krasch. 1935	Иконниковын хависгана											+	
195	<i>Senecio kenteicus</i> Grubov 1982	Хэнтийн зохимон										+		

1	2	3	4	5	6	7	8	9	10	11	12	13	14	15
196	<i>Solidago virgaurea subsp. dahurica</i> (Kitag.) Kitag. 1939	Дагуур илаархай	+				+							
197	<i>Stilpnolepis intricata</i> (Franch.) C. Shih 1985	Шар толгой шараг											+	
198	<i>Tanacetum boreale</i> Fisch. ex DC. 1837	Умардын маралзагана												
199	<i>Taraxacum armeriifolium</i> Soest 1965	Өнгиймөл навчит багваахай		+						+			+	
200	<i>Taraxacum commixtiforme</i> Soest 1965	Элдэв хэлбэрт багваахай											+	
201	<i>Angelica saxatilis</i> Turcz. ex Ledeb. 1844	Хадны цооргоно												
202	<i>Eryngium planum</i> L. 1753	Хавтаг навчит хөхтолгой		+							+			
203	<i>Ferula bungeana</i> Kitag. 1956	Бунгийн хавраг											+	
204	<i>Ferulopsis hystrix</i> (Bunge ex Ledeb.) Pimenov 1991	Шивүүрт хаврагхан											+	
205	<i>Hansenia mongholicum</i> Turcz. 1844	Монгол бишгүүр-өвс											+	
206	<i>Peucedanum falcaria</i> Turcz. 1832	Хянгар жав											+	
207	<i>Peucedanum puberulum</i> (Turcz.) Schischkin 1951	Үсхий жав											+	
208	<i>Peucedanum terebinthaceum</i> (Fisch. ex Trevir.) Ledeb. 1844	Терпентиний жав		+			+							
209	<i>Sajania monstrosa</i> Pimenov 1974	Гаж соёлз		+		+					+		+	
210	<i>Saposhnikovia divaricata</i> (Turcz.) Schischkin 1951	Дэрэвгэр жиргэрүү		+			+				+			
211	<i>Sambucus manshurica</i> Kitag. 1940	Манж гандигар	+											
212	<i>Lonicera caerulea subsp. altaica</i> (Pall.) Gladkova 1987	Алтайн даланхальс		+										
213	<i>Valeriana altaica</i> Sumner 1935	Алтайн бамбай											+	
214	<i>Valeriana officinalis</i> L. 1753	Эмийн бамбай							+					
215	<i>Lycopodium clavatum</i> L. 1753	Балуун шивэрс	+								+	+		
216	<i>Rhododendron aureum</i> Georgi 1775	Алтан тэрэлж	+				+				+			
217	<i>Epipogium aphyllum</i> Sw. 1814	Навчгүй оочгоно	+				+				+			
218	<i>Diphasiastrum alpinum</i> (L.) Holub 1975	Хавчгар хошилз										+		