

Chapitre 5:

Maladies virales



recherche



contenu



imprimer



dernière page vue



précédente



suivante

5.1 Groupe des herpès virus



Herpès de type I

Herpès du visage

Vésicules multiples groupées "en bouquet" sur un socle érythémateux. Les lésions sont le plus souvent douloureuses et la plupart du temps précédées par une sensation de cuisson ou de prurit. Les vésicules se rompent spontanément après quelques jours et l'assèchement survient ultérieurement. Les récurrences sont classiques (herpès récurrent), le plus souvent au même endroit.

lésions élémentaires: Macule érythémateuse;
Vésicules

causes: Infection



recherche

contenu

imprimer



dernière page vue



précédente



suivante



Herpès de type II (génital)

Herpès de la verge

Il existe des lésions correspondant à deux poussées évolutives : vésicules sur fond érythémateux localisées au prépuce (poussée récente) et croûtes noires sur le fourreau (poussée ancienne). On note du prurit et des sensations douloureuses. Le diagnostic de confirmation s'obtient à partir du liquide d'une vésicule : frottis pour un diagnostic immunologique par anticorps monoclonaux et mise en culture.

lésions élémentaires: Macule érythémateuse; Vésicules;
Croûtes

causes: Infection



recherche

contenu

imprimer



dernière page vue



précédente



suyvante



Varicelle Zona

Varicelle et zona sont liés à une infection par le virus herpes varicellae.

Varicelle

Vésicules reposant sur une peau saine ou entourées d'un anneau érythémateux séparées nettement les unes des autres, dont le contenu devient secondairement louche. L'ombilication centrale est classique. ▶

lésions élémentaires: Macule érythémateuse; Vésicules;
Croûtes

causes: Infection



recherche

contenu

imprimer



dernière page vue



précédente



suivante



Varicelle

continuation

L'évolution se fait vers la formation d'une croûte adhérente qui, lorsqu'elle se détache, laisse parfois subsister une cicatrice déprimée.

lésions élémentaires: Cicatrice

causes: Infection



recherche

contenu

imprimer



dernière page vue



précédente



suivante



Zona thoracique

Dermatose vésiculo-bulleuse précédée et accompagnée très fréquemment par d'importantes douleurs (surtout chez les personnes âgées). Les lésions sont strictement unilatérales et correspondent au trajet d'une racine nerveuse. Dans le cas présent, un nerf intercostal est entrepris ("demi-ceinture de feu").

lésions élémentaires: Macule érythémateuse; Vésicules;
Bulles

causes: Infection



recherche

contenu

imprimer



dernière page vue

précédente

suivante



Zona ophtalmique

Dans l'observation présente, la topographie des lésions permet d'affirmer que deux branches sont atteintes par le processus infectieux : la branche ophtalmique et la branche maxillaire supérieure. La troisième branche, maxillaire inférieure, est épargnée. La présence de vésicules sur l'aile du nez signe l'atteinte du nerf nasociliaire.

lésions élémentaires: Macule érythémateuse; Vésicules

causes: Infection



recherche

contenu

imprimer



dernière page vue



précédente



suivante

5.2 Groupe des papillomavirus



Les Papillomavirus sont responsables de l'apparition de divers types de tumeurs bénignes, les verrues virales.

Verrues vulgaires

Petites tumeurs kératosiques grisâtres, rugueuses au toucher, siégeant sur le dos des doigts. Les verrues vulgaires sont contagieuses et auto-inoculables.

lésions élémentaires: Papules épidermiques; Verrucosités; Kératoses

causes: Infection



recherche

contenu

imprimer



dernière page vue



précédente



suivante



Verrues planes

Ces verrues siègent essentiellement au visage ainsi que sur le dos des mains ou des doigts. Il s'agit de petites papules très légèrement surélevées de couleur orangée. La disposition linéaire est classique (phénomène de Koebner par auto-inoculation le long de griffures ou de stries de grattage).



lésions élémentaires: Non spécifiques

causes: Infection



recherche

contenu

imprimer



dernière page vue



précédente



suivante



Verrues planes

continuation

lésions élémentaires: Non spécifiques

causes: Infection



recherche

contenu

imprimer



dernière page vue



précédente



suivante



Condylomes acuminés

Formations charnues, rougeâtres sur les organes génitaux. Les condylomes acuminés sont contagieux (maladie transmise sexuellement) et peuvent s'étendre rapidement. La macération est parfois considérable.

lésions élémentaires: Végétations

causes: Infection



recherche

contenu

imprimer



dernière page vue



précédente



suivante



Verrue plantaire

Formation kératosique nettement délimitée souvent profondément enchâssée dans la peau plantaire. La disparition des dermatoglyphes est classique sur toute la surface des verrues plantaire et permet de différencier cette lésion du durillon. La verrue plantaire unique est classiquement appelée myrmécie.

lésions élémentaires: Kératoses

causes: Infection



recherche

contenu

imprimer



dernière page vue



précédente



suivante



Verrues plantaires en mosaïque

Juxtaposition de nombreuses verrues réalisant un véritable placard hyperkératosique par extension de proche en proche. Les verrues plantaires en mosaïque sont souvent douloureuses (sensibilité à la pression au cours de la marche).

lésions élémentaires: Verrucosités

causes: Infection



recherche

contenu

imprimer



dernière page vue



précédente



suivante



Papillome corné filiforme

Petit papillome pédiculé atteignant essentiellement le visage (nez, faces latérales du cou et joues). Il est classique de rencontrer les papillomes cornés filiformes chez les hommes (rôle du rasage, surtout mécanique, dans la dissémination).

lésions élémentaires: Verrucosités

causes: Infection



recherche

contenu

imprimer



dernière page vue



précédente



suivante

5.3 Virus d'Epstein-Barr



Leucoplasie chevelue

Apparition de fines stries blanchâtres sur les faces latérales de la langue. La leucoplasie orale chevelue est le plus souvent rencontrée chez des hommes homosexuels atteints de sida. Le terme "chevelu" est purement descriptif. L'aspect chevelu est lié à l'hyperplasie linéaire.

lésions élémentaires: Papules épidermiques

causes: Infection



recherche

contenu

imprimer



dernière page vue



précédente



suivante

5.4 Groupe des pox et parapoxvirus



Molluscum contagiosum

Petite papule arrondie à surface lisse souvent d'aspect brillant de quelques millimètres de diamètre. Il existe fréquemment une petite dépression centrale (cratère souvent rempli d'un matériel blanchâtre, crémeux). Ces lésions atteignent le plus souvent l'enfant et peuvent secondairement s'accompagner d'une eczématisation périlésionnelle. Le molluscum contagiosum est dû à un Poxvirus.

lésions élémentaires: Papules épidermiques

causes: Infection



recherche

contenu

imprimer



dernière page vue



précédente



suivante



Molluscums contagiosium multiples

Illustration de la phase de dissémination des lésions. La prédilection de topographie pour l'aisselle est caractéristique. Dans certains cas, les molluscums contagiosium peuvent s'enflammer et se surinfecter. Chez l'adulte, le molluscum contagiosum est fréquemment rencontré sur les régions génitales. Un bilan immunitaire est indispensable en cas de lésions très nombreuses (surtout si elles se rencontrent au visage).

lésions élémentaires: Papules épidermiques

causes: Infection



recherche

contenu

imprimer



dernière page vue



précédente



suivante



Orf

Papule érythématoviolacée, pseudovésiculeuse, apparaissant à la face dorsale d'un doigt. Incubation de trois à quinze jours après un contact avec un animal malade (essentiellement les ovins). Evolution vers la disparition sans complication en une quinzaine de jours. Une surinfection bactérienne n'est pas rare. L'orf est provoqué par un parapoxvirus.

lésions élémentaires: Papules dermo-épidermiques

causes: Infection



recherche

contenu

imprimer



dernière page vue



précédente



suivante

5.5 Autres virus



Mégalérythème épidémique

Eruption maculopapuleuse du visage donnant un aspect soufflé "en ailes de papillon". L'évolution biphasique des lésions du visage est classique. ▶

lésions élémentaires: Macule érythémateuse;
Papules dermiques

causes: Infection



recherche

contenu

imprimer



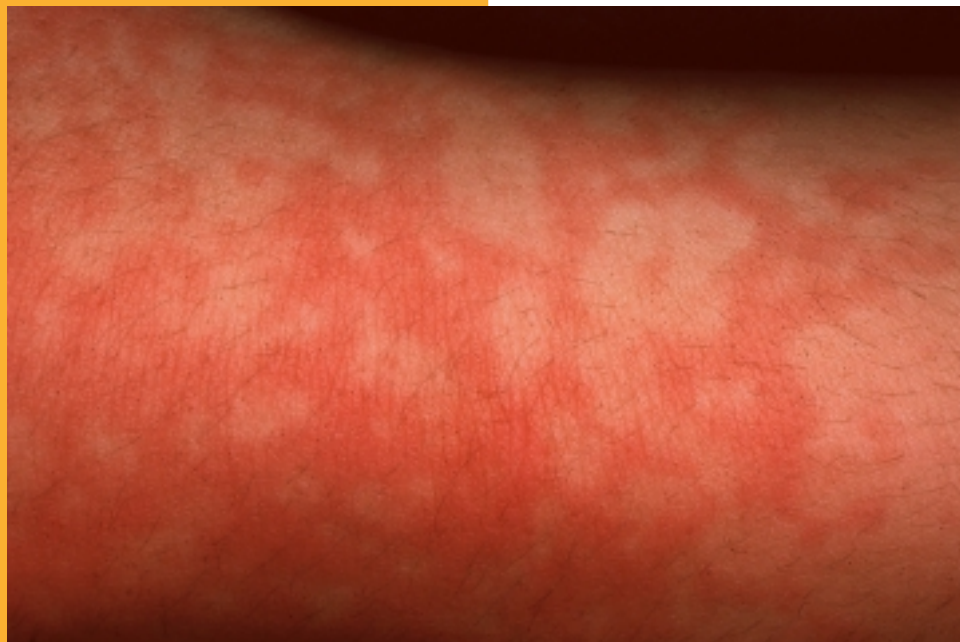
dernière page vue



précédente



suivante



Mégalérythème épidémique

continuation

Lors de la seconde "poussée", il existe souvent de nombreuses maculopapules rosées à contours polycycliques ou circinés, dessinant des arabesques sur les membres. L'éruption disparaît en une dizaine de jours et est provoquée par le parvovirus B19.

lésions élémentaires: Macule érythémateuse;
Papules dermiques

causes: Infection



recherche

contenu

imprimer



dernière page vue



précédente



suivante



Rougeole

Eruption maculopapuleuse, très intense du visage. Un énanthème est également présent. Quelques espaces de peau saine sont toujours reconnaissables. Il existe souvent une surinfection bactérienne de la sphère otorhinolaryngologique ainsi qu'une injection des conjonctives. La rougeole est provoquée par un paramyxovirus.

lésions élémentaires: Macule érythémateuse;
Papules dermiques

causes: Infection



recherche

contenu

imprimer



dernière page vue



précédente



suivante



Maladie mains-pieds - bouche

Enanthème intrabuccal antérieur avec apparition de petites vésicules grisâtres, très rapidement rompues. Les douleurs occasionnées peuvent engendrer une gêne à l'alimentation. ▶

lésions élémentaires: Macule érythémateuse;
Vésicules

causes: Infection



recherche

contenu

imprimer



dernière page vue



précédente



suivante



Maladie mains-pieds - bouche

continuation

Apparition de petites vésicules ovalaires des mains et des pieds d'environ 3 à 4 millimètres de diamètre. Ces vésicules sont blanc grisâtre et entourées d'un halo érythémateux. Il existe une vague sensation douloureuse. ▶

lésions élémentaires: Macule érythémateuse;
Vésicules

causes: Infection



recherche

contenu

imprimer



dernière page vue



précédente



suivante



Maladie mains-pieds - bouche

continuation

La disparition est rapide; quelques adénopathies disséminées peuvent être présentes. Parfois, on constate l'existence de lésions semblables aux fesses. L'affection est en général provoquée par le virus Coxsackie A16. D'autres virus Coxsackie pourraient être également responsables.

lésions élémentaires: Macule érythémateuse; Vésicules

causes: Infection



recherche

contenu

imprimer



dernière page vue



précédente



suivante



Rubéole

Eruption érythémateuse maculeuse relativement discrète accompagnée de volumineuses adénopathies rétro-occipitales. La coloration rose pâle et l'atteinte discrète de l'état général sont également des éléments à prendre en considération. Chez l'adulte et l'adolescent, la symptomatologie est souvent plus explosive (fièvre et éruption plus intenses). Le virus responsable est un Togavirus.

lésions élémentaires: Macule érythémateuse

causes: Infection



recherche

contenu

imprimer



dernière page vue



précédente



suivante

5.6 Signes cutanéomuqueux du sida



Zona nécrotique

Ulcérations multiples faisant suite à des placards nécrotiques. Ces lésions ulcérées ont pris une extension importante. ▶

lésions élémentaires: Gangrène; Ulcérations

causes: Infection



recherche

contenu

imprimer



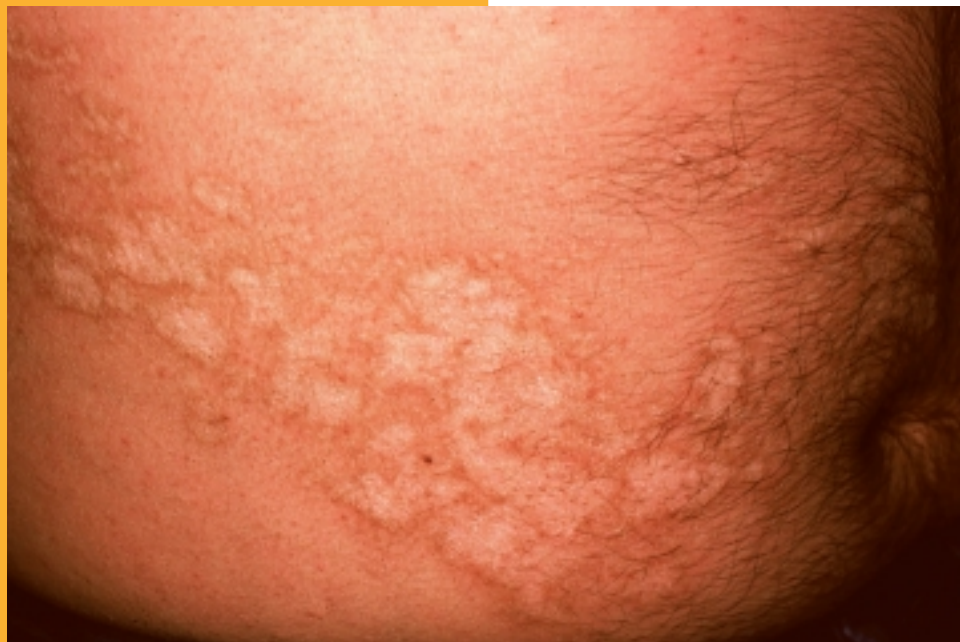
dernière page vue



précédente



suivante



Zona nécrotique

continuation

Après plusieurs semaines les lésions ont laissé subsister des placards cicatriciels légèrement atrophiques.

lésions élémentaires: Cicatrice

causes: Infection



recherche



contenu



imprimer



dernière page vue



précédente



suivante



Dermatite séborrhéique

Une dermatite séborrhéique souvent sévère et rebelle aux traitements classiques peut se voir au cours de l'infection par le VIH. Dans le cas présent, l'atteinte de l'ensemble de la pyramide nasale a été le premier signe révélateur de l'infection par le VIH.

lésions élémentaires: Macule érythémateuse; Squames

causes: Infection



recherche

contenu

imprimer



dernière page vue



précédente



suivante



Prurigo

Dans un bon nombre de cas des lésions de prurigo (nodules excoriés) accompagnées (ou provoquées) par un prurit diffus peuvent s'observer. L'atteinte du tronc est relativement classique.

lésions élémentaires: Nodules;
Excoriations (ou exulcérations)

causes: Infection



recherche

contenu

imprimer



dernière page vue



précédente



suivante



Pyorrhée alvéolodentaire

Le bord gingival juxtadentaire est le siège d'un érythème purulent (présence de bacilles fusospirillaires). Cette pyorrhée est douloureuse et n'a aucune tendance spontanée à la disparition.

lésions élémentaires: Macule érythémateuse; Ulcérations

causes: Infection



recherche

contenu

imprimer



dernière page vue



précédente



suivante



Molluscum contagiosum

De très nombreux molluscums du visage avec parfois quelques lésions d'allure hémorragique peuvent se rencontrer au cours du sida. Ces molluscums sont en général très enchâssés au sein du tégument. Leur curetage est relativement difficile à réaliser. Il existe une grande tendance à la multiplication des molluscums.

lésions élémentaires: Papules épidermiques

causes: Infection



recherche

contenu

imprimer



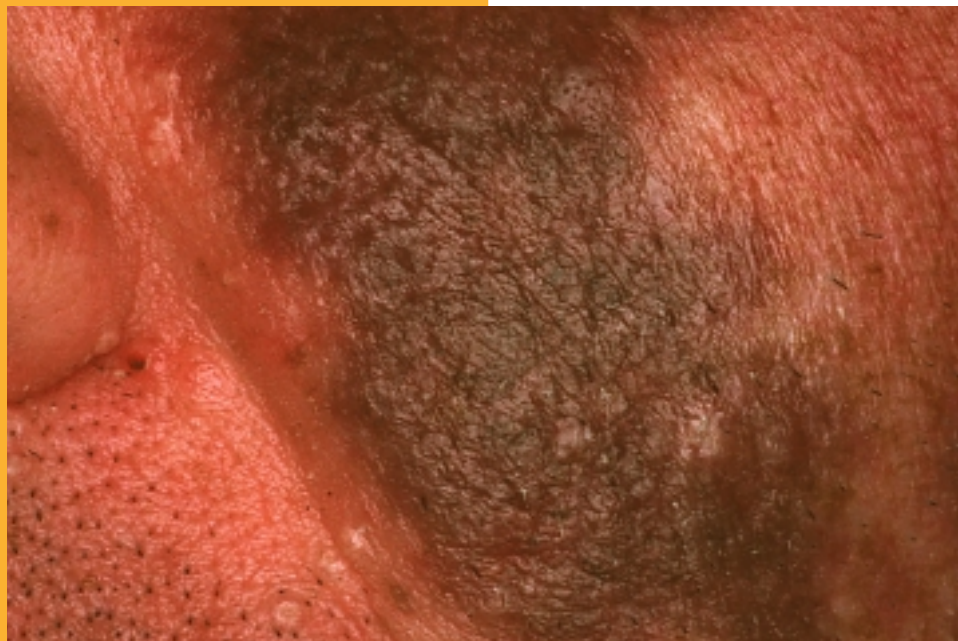
dernière page vue



précédente



suivante



Maladie de Kaposi

Lésion papuleuse, angiomateuse, de couleur violine. L'atteinte préférentielle du visage est classique chez les patients atteints de sida. Dans le cas présent, on constate la coexistence de nodules de Kaposi et de molluscums contagiosum. Les nodules de Kaposi peuvent survenir en grand nombre sur l'ensemble du tégument. ▶

lésions élémentaires: Papules dermiques; Nodules

causes: Infection



recherche

contenu

imprimer



dernière page vue



précédente



suivante



Maladie de Kaposi continuation

Ces nodules gardent toujours des limites nettes à bords anguleux. Ici encore, la coloration violette est caractéristique. Ces nodules sont en général totalement indolores.

lésions élémentaires: Papules dermiques; Nodules

causes: Infection



recherche

contenu

imprimer



dernière page vue



précédente



suivante



Condylomes acuminés

Une extension anormalement importante ou rapidement évolutive de condylomes acuminés doit toujours faire suspecter la présence d'une séropositivité pour le VIH. Dans le cas présent, les condylomes acuminés ont envahi l'ensemble de la vulve ainsi que le canal vaginal.

lésions élémentaires: Végétations

causes: Infection



recherche

contenu

imprimer



dernière page vue



précédente



suivante