



Dabas aizsardzības plāna kopsavilkums izdots Latvijas Dabas fonda īstenotā LIFE-Daba projekta "Palieņu pļavu atjaunošana Eiropas Savienības sugām un biotopiem" ietvaros.

Projekta norises laiks: 2004. – 2008. g.

Finansētāji: Eiropas Komisijas LIFE-Dabas programma, ANO Attīstības programma, Pasaules Vides fonds, Latvijas Vides aizsardzības fonds, Latvijas Republikas Vides ministrija.

Sadarbības partneri: Dabas aizsardzības pārvalde, Ziemeļvidzemes biosfēras rezervāts, Latvijas Ornitoloģijas biedrība, ARK fonds (Nīderlande), 22 pašvaldības, to skaitā Jelgavas dome.

Norises vietas: 15 īpaši aizsargājamas dabas teritorijas – Natura 2000 vietas visā Latvijā.

Projekta mērķi: bioloģiski vērtīgāko un pašlaik aizsargājamo palieņu pļavu atjaunošana un to ilgtspējīgas apsaimniekošanas veicināšana.

Īsteno: Latvijas Dabas fonds.



Dabas lieguma LIELUPES PALIENES PĻAVAS dabas aizsardzības plāna kopsavilkums



VIDES MINISTRIJA



ARK



Latvijas
vides
aizsardzības
fonds

DABAS LIEGUMS "LIELUPES PALIENES PĻAVAS"

Izveidots:	1999. gadā
Platība:	352 ha
Atrašanās vieta:	Jelgavas rajona Ozolnieku novads, Jaunsvirlaukas pagasts un Jelgavas pilsēta.
Aizsardzības statuss:	- valsts nozīmes īpaši aizsargājama dabas teritorija – dabas liegums; - 2005. gadā iekļauts Eiropas mēroga īpaši aizsargājamo dabas teritoriju tīklā – <i>Natura 2000</i> ; - ietilpst putniem starptautiski nozīmīgā vietā "Lielupes palienes pļavas".
Īpašumtiesības:	lieguma teritorija sadalīta 70 kadastra vienībās. Privātpašumā ir 116,8 ha (35 kadastra vienības). Lielākās platības pieder Latvijas valstij, mazāk – arī pašvaldībai.
Nozīmīgākās vērtības:	- 4 aizsargājami biotopi; - daudz ziedaugu sugu, 5 no tām aizsargājamas; - 135 putnu sugas, 27 no tām īpaši aizsargājamas; - īpaši aizsargājamas 2 kukaiņu sugas, 2 abinieku sugas, 2 zīdītāju sugas un viena zivs suga.

Lielupes palienes pļavas ir melno puskuitalu lielākā ligzdošanas vieta Latvijā. Bridējputns ar garo knābi pēc ziemošanas pie Vidusjūras atgriežas Lielupes krastos aprīļa sākumā, lai pēc četru mazuļu izaudzināšanas augusta beigās atkal dotos uz dienvidiem. Latvijā ligzdo tikai 80 melno puskuitalu pāru.



Melnā puskuitala

Dabas lieguma "Lielupes palienes pļavas" dabas aizsardzības plāns izstrādāts Latvijas Dabas fonda īstenotā LIFE-Daba projekta "Latvijas pālieņu pļavu atjaunošana ES prioritāro sugu un biotopu saglabāšanai" ietvaros 2006.–2007. gadā. Dabas aizsardzības plāna izstrādi vadīja Ieva Rove.

Texta autors: Jānis Reihmanis
 Konsultanti: Andris Klepers, Ieva Rove, Inga Račinska
 Kartogrāfe: Baiba Strazdiņa
 Vāku fotogrāfiju autori: Jelgavas domes arhīvs (aerofoto),
 Ainārs Auniņš (melnā puskuitala), Einārs Nordmanis
 (Pilsalā Z gais no Lielupes puses)
 Zīmējumu autore: Rūta Kazāka
 Māksliniece: Linda Langenfelde
 Iespējamais tipogrāfija "Citrons"



Brošūra drukāta uz Munken Pure 100 g/m² un 150 g/m² papīra. Arctic Paper ir FSC trasējāmības sertificēta īpašniece.

Lasītāji, jūsu rokās ir nonācis dabas lieguma "Lielupes palienes pļavas" dabas aizsardzības plāna kopsavilkums!

Īpaši aizsargājamo dabas teritoriju sistēmu Latvijā sāka organizēt 20. gs. sākumā, kad nodibināja pirmo dabas rezervātu. Laika gaitā apzinātas aizvien jaunas, dabas vērtībām bagātas vietas un dibinātas aizsargājamas teritorijas to saglabāšanai nākotnē. Līdz 2007. gadam Latvijā izveidotas 633 īpaši aizsargājamas dabas teritorijas, kas sniedz būtisku ieguldījumu pasaulē, Eiropā un Latvijā apdraudētu sugu un biotopu aizsardzībai un saglabāšanai. Viena no šīm teritorijām ir dabas liegums "Lielupes palienes pļavas", kas harmoniski iekļaujas Jelgavas pilsētā.

Dabas lieguma "Lielupes palienes pļavas" dabas aizsardzības plāna kopsavilkums ir paredzēts lieguma un tā tuvākās apkārtnes zemju īpašniekiem, apsaimniekotājiem, iedzīvotājiem un interesentiem. Tā uzdevums ir iepazīstināt ar nozīmīgākajām teritorijas dabas vērtībām un paskaidrot, kā tās saglabājamas arī turpmāk.

Dabas aizsardzības plāns dabas liegumam "Lielupes palienes pļavas" sagatavots 2006.–2007. gadā laika periodam no 2007. līdz 2017. gadam. Tas ir apjomīgs dokuments, kas ietver dabas liegumā sastopamo dabas vērtību un to apdraudējuma aprakstus, tajā izvirzīti teritorijas aizsardzības mērķi un izstrādāts pasākumu plāns dabas vērtību saglabāšanai. Šāda plāna nepieciešamību paredz Latvijas normatīvie akti. Aizsargājamās teritorijas "Lielupes palienes pļavas" dabas aizsardzības plāns izstrādāts Eiropas Savienības LIFE-Daba programmas finansētā projekta "Pālieņu pļavu atjaunošana Eiropas Savienības sugu un biotopiem" ietvaros. Dabas aizsardzības plāna pilnā versija ir pieejama internetā.

- Jaunsvirlaukas pagasta padomē, Ozolnieku novada domē, Jelgavas domē;
- Latvijas Republikas Vides ministrijas Dabas aizsardzības pārvaldē;
- Valsts vides dienesta Jelgavas reģionālajā vides pārvaldē;
- Lauku atbalsta dienesta Zemgales reģionālajā lauksaimniecības pārvaldē;
- Latvijas Dabas fonda mājas lapā: www.ldf.lv;
- Dabas aizsardzības pārvaldes mājas lapā: www.dap.gov.lv

Šī izdevuma mērķis ir rosināt lasītājus iepazīties ar dabas aizsardzības un dabas liegumu. Lielā daļā pasākumu dabas aizsardzības prasību nodrošināšanai, piemēram, pļaušana, gaitiņa u.c., nav realizējama bez cilvēka aktīvas dalības. Dabas aizsardzības plāna uzdevums ir sabalansēt dažādas dabas aizsardzības prasības ar teritorijas apsaimniekošanu un izmantošanu ilgstošam laikam.



Lielupes palienes pļavu nākotnes vizija

Dabas lieguma teritorijā ir atjaunotas pālieņu pļavas un tās ik gadu tiek pļautas vai noganītas. Pālieņu pļavām raksturīgo augu un dzīvnieku sugu daudzveidība palielinās, un tām ir nodrošināti optimāli dzīves apstākļi.

Lielupes palienes pļavu dabas vērtības ir pazīstamas gan Latvijā, gan ārpus tās robežām. Pārdomāta tūrisma infrastruktūra nodrošina harmonisku dabas aizsardzības un tūrisma līdzāspastāvēšanu.

Jelgava ir videi draudzīga pilsēta ar ilgtspējīgu izaugsmi – dabas liegums kalpo sabiedrības izglītošanas mērķiem un pozitīva pilsētas tēla veicināšanai.

Satura rādītājs

Ievads.....	2
Kas ir <i>Natura 2000</i>	2
Putniem nozīmīgas vietas statuss.....	2
Teritorijas apraksts.....	3
Dabas vērtības.....	4
Upes.....	5
Pļavas.....	5
Augi.....	5
Putni.....	7
Citi dzīvnieki.....	7
Kultūrvēsture.....	8
Apsaimniekošana.....	8
Sugas un biotopi.....	8
Apsaimniekošanas pasākumu efektivitātes novērtēšana.....	9
Tūrisma infrastruktūra.....	9
Sabiedrības informēšana.....	11
Zoņējuma priekšlikums.....	11



Foto: J.Š. Pūriņš

IEVADS

Dabas liegums "Lielupes palienes pļavas" ir valsts un Eiropas mērogā aizsargājama dabas teritorija – *Natura 2000*. Dabas aizsardzība ir teritorijas prioritārais izmantošanas veids kā to nosaka teritorijas aizsardzības statuss. Liegumam 2006. gadā atbilstoši Ministru kabineta 2006. gada 28. marta noteikumiem Nr. 234 "Noteikumi par īpaši aizsargājamās dabas teritorijas dabas aizsardzības plāna saturu un izstrādes kārtību" ir izstrādāts dabas aizsardzības plāns.

Kaut arī 2002. gadā šai teritorijai jau izstrādāja dabas aizsardzības plānu, tomēr lieguma teritorijas paplašināšana 2004. gadā, kā arī dabas aizsardzības plānu izstrādi regulējošo normatīvo aktu izmaiņas noteica nepieciešamību atjaunot plānu. Dabas aizsardzības plānu izstrādā, lai saskaņotu dabas aizsardzības, dabas resursu izmantošanas un reģiona ilgtspējīgas attīstības intereses teritorijas dabas vērtību saglabāšanā, kā arī lai nodrošinātu labvēlīgu aizsardzības statusu tām īpaši aizsargājamām sugām un īpaši aizsargājamiem biotopiem, kuru aizsardzības nolūkā šī teritorija ir izveidota.

KAS IR NATURA 2000



Natura 2000 ir vienots aizsargājamo teritoriju tīkls visās Eiropas Savienības dalībvalstīs. Tas izveidots, pamatojoties uz Eiropas Savienības Putnu un Biotopu direktīvām, kuru mērķis ir aizsargāt visus dabiskos biotopus un visas savvaļas augu un dzīvnieku sugas Eiropā. *Natura 2000* teritoriju tīklā iekļauj teritorijas, kas ir nozīmīgas šo direktīvu pielikumos iekļauto īpaši aizsargājamo sugu un biotopu saglabāšanai.

2

Natura 2000 teritoriju tīklā aizņem vairāk nekā 15% Eiropas Savienības valstu kopējās teritorijas, Latvijā – 11,9% valsts teritorijas, kopškaitā 336 īpaši aizsargājamas dabas teritorijas. *Natura 2000* teritorijas statuss vienmēr nenozīmē pilnīgu saimnieciskās darbības aizliegumu kādā vietā. Daudzām dabas vērtībām, piemēram, pļavām, vairākiem mežu biotopiem u.c., turpmākai saglabāšanai nepieciešama atbilstoša apsaimniekošana.

Vairāk informācijas par *Natura 2000* iespējams saņemt Latvijas Republikas Vides ministrijā, Dabas aizsardzības pārvaldē vai arī apmeklējot šādas mājas lapas:

<http://europa.eu.int/comm/environment/nature> (informācija angliiski);
www.dap.gov.lv un www.vidm.gov.lv/vad/Latviski/natura/htm (informācija latviski).

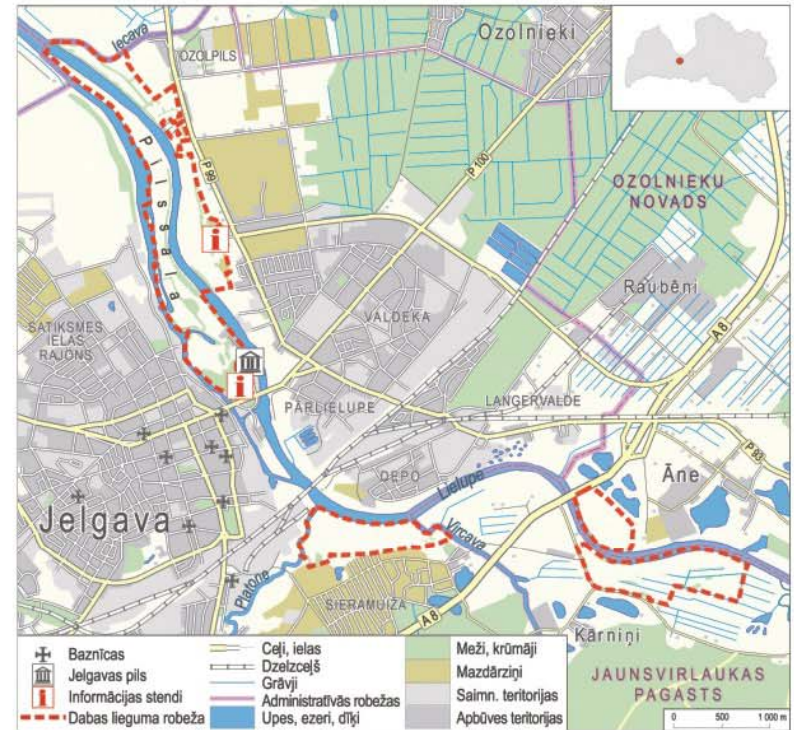
PUTNIEM NOZĪMĪGAS VIETAS STATUSS



Putnu aizsardzībai starptautiski nozīmīgas vietas (angļu val. IBA – *Important Bird Area*) veido, lietojot standartizētus, starptautiski saskaņotus kritērijus ar mērķi noteikt un aizsargāt pasaules putniem – pirmkārt jau retām un apdraudētām sugām – vissvarīgāko vietu tīklu.

Vairāk informācijas par putniem nozīmīgajām vietām var iegūt, apmeklējot Latvijas Ornitoloģijas biedrības mājas lapu: www.lob.lv

Dabas lieguma "Lielupes palienes pļavas" novietojums



Karte sagatavota, izmantojot SIA Envirotech "GIS Latvija 2.0" datubāzi

3

TERITORIJAS APRAKSTS

Dabas liegums "Lielupes palienes pļavas" atrodas Latvijas vidusdaļā un ietilpst Jelgavas pilsētas un Jelgavas rajona Ozolnieku novada un Jaunsvirlaukas pagasta teritorijā. Tā platība ir 353 ha. Lieguma teritoriju veido četras palieņu pļavu platības Lielupes krastos. No tām pirmā (211 ha) atrodas Pilssalā un pieguļošajā teritorijā Lielupes labajā krastā; otrā (50 ha) – Lielupes kreisajā krastā starp tās pietiekām Vircavu un Platoni. Trešā teritorija (25 ha) ietver pļavas Lielupes labajā krastā uz dienvidiem no valsts nozīmes ceļa A8 Rīga–Jelgava un ceturta (67 ha) – pļavas kreisajā krastā starp Lielupi un Kārniņu ceļu (sk. karti augstāk).

Aizsargājamās dabas teritorijas veidošana aizsākās jau 1991. gadā, kad ar 12. jūlija Jelgavas pilsētas Tautas deputātu padomes 11. sesijas lēmumu Lielupes piekrastes pļavām piešķirts vietējās nozīmes ornitoloģiskā lieguma statuss. Pateicoties Jelgavā dzīvojošo ornitologu aktīvai darbībai, dabas vērtības Lielupes palieņu pļavās bija ļoti apzinātas un šī informācija izmantota, pamatojot vietējās nozīmes lieguma statusa piešķiršanu teritorijai. Tolaik gan lielāko daļu teritorijas vēl apsaimniekoja – noganīja vai nopļāva, taču vēlāk, pamatot apsaimniekošanu, tā strauji aizauga ar krūmiem. 2004. gadā pievienojot vēl divas palieņu pļavu teritorijas 97 ha platībā, liegums paplašināts līdz mūsdienās pastāvošajām robežām un palieņu augošie krūmi izcirsti.

Jelgava un apkārtnes ainava 20. gadsimta sākumā.



4

20. gs. sākuma kartē redzams, ka apkārt pilsētai bijis daudz mazāk apbūves nekā mūsdienās, bet applūstošās palieņu pļavu platības pēdējos simt gados nav īpaši mainījušās, lai arī tās daudzviet aizaugušas krūmiem.

DABAS VĒRTĪBAS

Dabas liegums "Lielupes palienes pļavas" kopā ar dabas parku "Svētes paliene" un dabas liegumu "Kalnciema pļavas" veido ne vien Lielupes baseina, bet arī visas Latvijas mērogā nozīmīgu palieņu pļavu kompleksu. Pateicoties līdzenajam reljefam, liegumā dominē plašas, atklātas palieņu pļavu ainavas, ko sapoamo krūmu puduri un joslas. Krūmu platībām palieņoties, samazinās palieņu ainaviskā un bioloģiskā vērtība. Lieguma teritorija ietilpst Piejūras zemienes augšņu rajonā un atrodas vienā no visauglīgākajiem zemkopības novadiem Latvijā. Lielākā daļa Zemgalē esošo lauksaimniecības zemju platību ir izmantota kā aramzeme, tādēļ vēl jo lielāka ir saglabājušos neielaboto pļavu nozīme. Lieguma teritoriju veidojošās palieņu pļavas, kas ir dabisko procesu un cilvēka saimnieciskās darbības mijiedarbībā radies biotops, ir bioloģiski augstvērtīgas teritorijas, kas nodrošina optimālus dzīves apstākļus daudzām retām un aizsargājamām augu un dzīvnieku sugām. Savukārt Lielupe un tās pietekas kalpo par pārvietošanās ceļu dažādām sugām, bet pavasara palos pārplūstošās pļavas nodrošina barošanās un atpūtas vietas migrējošiem ūdensputniem. Lielupes palienes pļavu dabas liegums ir unikāls arī ar to, ka šīs dabas vērtības ir sastopamas vienā no lielākajām Latvijas pilsētām – Jelgavā.

Upes

Lieguma teritorijai cauri tek Lielupe – Latvijas otrā lielākā upe (baseina platība kopā ar Mūsu un Mēmeli ir 17 600 km²). Lielupes kopgarums ir 119 km, bet kritums – tikai 10,8 m, kas nosaka upes lēno tecējumu. Pie Jelgavas Lielupes līmenis mazūdens periodā ir 0,2 m vjl., bet attālumus līdz grīvai – 71 km. Lieguma teritorija robežojas arī ar vairākām Lielupes baseina ūdenstecēm – Lielupes attekū Driksu, pils kanālu, kreisā krasta pietekām Vircavu un Platoni, kā arī labā krasta pieteku Iecavu. Laika gaitā cilvēka darbība ir skārusi arī Lielupi. 20. gs. sākumā tvaikoņu un liellaivu kustību Lielupē apgrūtināja daudzdie sēkļi. 1931.–1938. gadā tajā līdz Jelgavai izveidoja 50 m platu un 3,5 m dziļu kuģu ceļu: izsprižināja Jānraga dolomīta sliekšni augšpus Slokas, padziļināja gultni Kalnciema, Kaigu, Stūrmaņu, Ozolnieku, Pļānu, Salgalies un Varkaviešu sēkļu posmā. Upes dziļums lejpus Jelgavas ir 8–12 m, bet lejtecē sasniedz pat 20 m.

Plavas

Dabas lieguma palieņu pļavas ir izveidojušās ilgstošu dabas procesu rezultātā, ko noteica pavasara pali un cilvēka saimnieciskā darbība – ganīšana un siena pļaušana. To lielā mērā sekmējis arī lēzenais reljefs, kas nodrošinājis lielu teritoriju regulāru applūšanu. Lielākā daļa liegumā sastopamo platību savulaik izmantota lauksaimniecībā.

Regulāri applūstošās dabiskās pļavas ir bioloģiski nozīmīgas kā viena no pēdējām neregulētajām Lielupes palienes daļām, kā arī starptautiskā mērogā rets un aizsargājams biotops, kas veido dzīves telpu daudzām tipiskām un arī reti sastopamām augu un dzīvnieku sugām.

Pļavas un dabas vērtības tajās visvairāk ir ietekmējusi to apsaimniekošanas pārtraukšana. Visu tipu pļavās, ja tās neapsaimnieko, notiek aizaugšana ar krūmiem un kokiem un samazinās sugu daudzveidība. Tajās savairojas konkurētspējīgāki liela auguma lakstaugi. Palieņu pļavās šis process ir lēnāks, jo to kavē paaugstināts mitrums, taču arī te veidojas augu sabiedrības, kurās valdošā ir kāda noteikta suga. Pļavas negatīvi ietekmējusi arī meliorācija (galvenokārt lieguma teritorijā Jaunsvirlaukas pagastā). Tādēļ daļa pļavu gar meliorācijas grāvjiem ir aizaugusi, veidojoties bīvām vienlaidu krūmu joslām. Meliorācijas grāvju ietekmē samazinās palu ilgums un apjoms palienē, kas savukārt ietekmē veģetāciju un tādā arī pļavās ligzdojošo putnu barošanās un ligzdošanas vietu kvalitāti. Vēl pļavu bioloģisko un ainavisko vērtību negatīvi ietekmē nesaudzīgi atpūtnieki lieguma teritorijā. Gan gājēji, gan automašīnas bojā zemsēdži un atstāj atkritumus. Makšķernieki zivju ēsmas meklējumos mēdz parrakņāt pļavas, iznīcinot to zemsēdži un atstājot bedres.

Augi

Dabas liegumā konstatētas nacionālā un Eiropas mērogā retas un īpaši aizsargājamas augu sugas un tām piemērotas dzīvotnes. Lieguma teritorija ietilpst Piejūras ģeobotānijiskajā rajonā. Tajā sastopamas īsto, ļoti auglīgu palieņu, mēreni auglīgu, augsto grīšu pļavu sugas, kā arī kalnainām augsnēm raksturīgas pļavu sugas.

Līdz šim dabas lieguma teritorijā konstatētas retās un aizsargājamās augu sugas ir plankumainā dzegužpīrkstīte, Baltijas dzegužpīrkstīte, kā arī purva dzeguzene. Retās sugas, kas nav iekļautas īpaši aizsargājamo sugu sarakstā, ir rudens vēlziede, meža tulpe, rūtānā fritilārija un ķiploku sīpols.

Dabas lieguma augu sugas negatīvi var ietekmēt gan pļavu apsaimniekošanas pārtraukšana, gan arī pārāk intensīva saimniekošana. Reto augu sugu aizsardzība nodrošināma, aizsargājot biotopu kopumā – uzturot un aizsargājot visas ap auga atradni esošās pļavas. Tāpat būtu jānovērš aizsargājamo augu vākšana, ko lieguma apmeklētāji bieži veic nezināšanas dēļ vai pelņas gūšanas nolūkā.



Vircavas ieteka Lielupē



Ziedošās palieņu pļavas starp Vircavu un Platoni

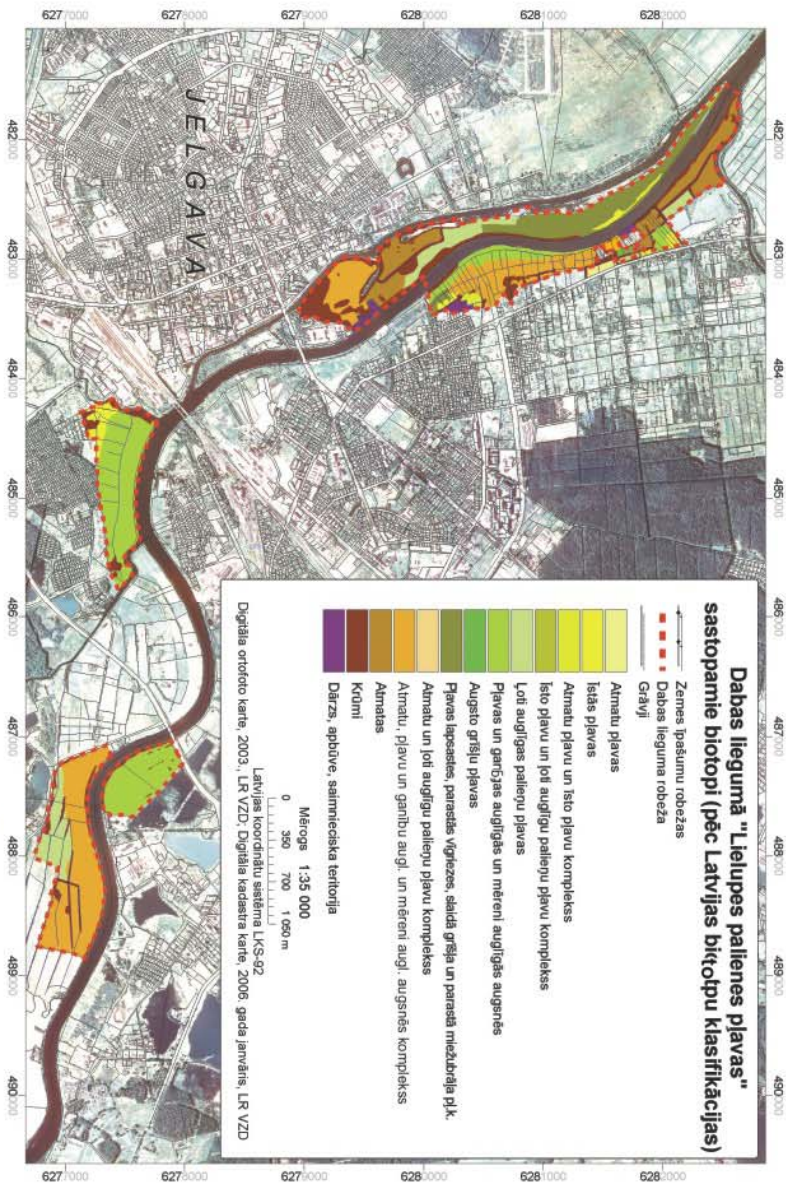


Purva dzeguzene



Meža tulpe

5



Ormanītis

Putni

Lielupes palienes pļavu dabas liegumā vērojama pļavām raksturīga putnu liela daudzveidība. Pavisam liegumā konstatētas vairāk nekā 135 putnu sugas. Regulāri teritorijā ligzdo vai barojas 70–80 putnu sugas. Ļoti daudzveidīga ir ligzdojošo putnu fauna: pīles – priekške un platknābis, brīdēputni – gugatnis, melnā puskuitala (5–15 pāri, viena no labākajām ligzdošanas vietām Latvijā), pļavas tilbite, kā arī laukirbe, ormanītis, mazais ormanītis, melnais zīriņš, Seivi ļauķis, somzīlīte un Latvijā ļoti reti sastopamā dzeltengalvas cielava.

Liegums ir nozīmīga ligzdošanas vieta griezei (30–45 pāri). Tieši pateicoties lielajam ligzdojošo griezu skaitam Lielupes palienes pļavas ir putniem starptautiski nozīmīga vieta. Grieze, tāpat kā ķikuts, ir globāli apdraudēta suga. Ķikuts 1991. gadā dzirdēts Lielupes labā krasta pļavās riestojot, bet turpmākajos gados tas vairākkārt konstatēts Pilssalā. Šai brīdēputnu sugai nepieciešamas regulāri applūstošas pālieņu pļavas, kurās, palu ūdeņiem atkāpjoties, pastāvīgi ir pieejama mitra un irdena augsne. Tikai šādi apstākļi var nodrošināt ķikutiem iespēju pietiekošā daudzumā iegūt to galveno barības objektu – sīiekas. 2007. gada augustā Lielupes palienes pļavās pēc to atjaunošanas atkal novēroti ķikuti – tiesa gan, to rudens migrācijas laikā.

Negatīvi lieguma putnus ietekmē nekontrolēta apmeklētāju plūsma, kas rada traucējumu to ligzdošanas laikā. Biežo pļavas apmeklējumu rezultātā pļavās, īpaši Pilssalā un Lielupes labajā krastā veidojas biezs taku tīkls. Liela daļa teritorijas apmeklētāju ir makšķernieki. Makšķerēšana putnu ligzdošanas sezonā to koncentrēšanas vietās rada traucējumu, kā rezultātā samazinās ligzdojošo putnu skaits.

Citi dzīvnieki

Citas organismu grupas lieguma teritorijā ir salīdzinoši maz pētītas. No sastopamajām zivju sugām var minēt vimbu. Lielupē sastopams upes nēģis, kas ir ierobežoti izmantojama īpaši aizsargājama suga, taču īpaši aizsardzības pasākumi tam nav nepieciešami. Lieguma teritorijā konstatētas arī divas rāpuļu sugas – odze un zaiklis. No retajām bezmugurkaulnieku sugām pļavās dzīvo kārkļu zaigraibenis, parka vingliemezis un sūnu cilindrgliemezis.



Upes nēģa kailais un čūskveidīgais augsms var sasniegt pat 40 cm garumu un tam ir trīs acis. Nēģi nārsto Lielupē, bet pēc tam dodas lejup uz dzīvi jūrā



Dzeltengalvas cielava



Ķikuts



Grieze



Jelgavas pils

Kultūrvēsture

Lieguma teritorija ir vēsturiski nozīmīga, jo tieši no Pilssalas 13. gs. aizsākusies Jelgavas pilsētas veidošanās. Šeit atradās Livonijas ordeņa pirmā mūra pils, kuras vietā vēlāk uzcelta tagadējā Jelgavas pils. To sāka būvēt 1738. gadā slavenā itāļu arhitekta F. B. Rastrelli vadībā un būvniecību ar pārtraukumiem turpināja līdz pat 1772. gadam. Pils ir vairakkārt degusi, pārbūvēta un postīta. Mūsdienās tajā atrodas Latvijas Lauksaimniecības universitāte un Rundāles pils muzeja ekspozīcija Jelgavas pili "Kurzemes hercogu kapenes". Pilssalā ir risinājušās nozīmīgas vēsturiskas kaujas, saglabājušās masu apbedījumu vietas no 2. pasaules kara.

APSAIMNIEKOŠANA



Pirmreizējā pļaušana Pilssalā

8

Sugas un biotopi

Lai nodrošinātu liegumā esošo pļavu atjaunošanu un saglabāšanu, kā prioritāri apsaimniekošanas pasākumi dabas aizsardzības plānā paredzēti krūmu ciršana, pirmreizējā pļaušana un regulāra pļavu pļaušana vai noganišana.

Veicot pļavu pļaušanu, ir svarīgi ievērot šādus nosacījumus:

- pļavas mehanizēta pļaušana pieļaujama tikai no pļavas centra virzienā uz malām, izņemot gadījumus, kad pļaušanu citādi veikt nav iespējams;
- pļauju vēlams veikt ne ātrāk kā jūlija vidū, kad daļa uz zemes ligzdojošo putnu sugu mazuļu jau spēj paglābties no pļaušanas. Vēlā pļauja arī vairumam augu nodrošinās iespēju izziedēt un izsēt sēklas;
- nopļauto sienu no pļavām jāizvāc. Gadījumos, kad sienu izvākt nav iespējas, tas obligāti jāsamalcina un jāizkļied;
- ja iespējams, lielākus pļavu masīvus nevajadzētu pļaut vienā dienā, tādējādi dodot iespēju pļavās mītošajiem dzīvniekiem atrast patvērumu blakus un pielāgoties situācijas maiņai.



Savvaļas zirgi nogana citādi grūti apsaimniekojamās palieņu pļavu platības un uztur optimālo dzīves vidi retajiem pļavās ligzdojošajiem putniem

Dabas lieguma zonā ierīkotas jaunas iežogotas savvaļas dzīvnieku ganības. Pilssalā pēc krūmu izciršanas uzsākta savvaļas zirgu ganīšana, lai nodrošinātu teritorijas atklāto platību saglabāšanu. 16 Konik Polski šķirnes zirgi atvesti uz Jelgavu jau 2007. gada augusta beigās. Latvijā šis notikums ir unikāls, jo līdz šim savvaļas zirgi nekad nav ganījušies pilsētas centrā. Barības ziņā neizvēlētie savvaļas zirgi nodrošinās pļavu putniem atbilstošu zāles garumu un neļaus teritorijai turpmāk aizaugt ar krūmiem.

Meliorācijas negatīvās ietekmes mazināšanai palieņu pļavās vēlams aizbērt atsevišķus meliorācijas grāvjus pilnībā vai ierīkot uz tiem aizsprostus. Šādi pasākumi veicami Jaunsvirlaukas pagastā esošajā lieguma daļā, to iepriekš saskaņojot ar Lauku atbalsta dienestu un zemes īpašniekiem, kuru zemes īpašumā aizbēršanai paredzētie grāvji atrodas vai kuru zemes īpašuma hidroloģisko stāvokli tie var ietekmēt.

Lieguma teritorijā, kas atrodas ārpus Jelgavas pilsētas robežām (Jaunsvirlaukas pagastā), kā vienreizējs pļavu atjaunošanas pasākums vietās, kas attīrītas no bīva krūmu apauguma, pieļaujama kontrolēta dedzināšana. Tas iespējams agrā pavasarī, tūlīt pēc sniega nokušanas un darbība saskaņojama ar reģionālo vides pārvaldi un ugunsdzēsējiem.

Positīvs un īpaši motivējošs līdzeklis dabas vērtību saglabāšanai ir zemes īpašnieku iespēja pieteikties un saņemt subsīdiju maksājumus no Lauku atbalsta dienesta par bioloģiski vērtīgo zālāju uzturēšanu, kā arī maksājumus par saimniekošanu Natura 2000 teritorijā.

Apsaimniekošanas pasākumu efektivitātes novērtēšana

Lai novērtētu, kā apsaimniekošanas pasākumi ietekmējuši īpaši aizsargājamās sugas un biotopus, nepieciešams veikt to stāvokļa regulāru novērtējumu. Iegūtie dati nepieciešamības gadījumā ļaus pilnveidot veicamos darbus. Īpaši aizsargājamo augu atradņu novērtēšanu vēlams veikt katru gadu, pārbaudot to atradņu vietas, platību un augu skaitu atradnē. Īpaša uzmanība jāvelta pļavām raksturīgo putnu sugu uzskaitēm. To skaita izmaiņu vērtējums ļaus spriest par sugas labklājību, apsaimniekošanas pasākumu efektivitāti un arī apmeklētāju slodzes ietekmi.

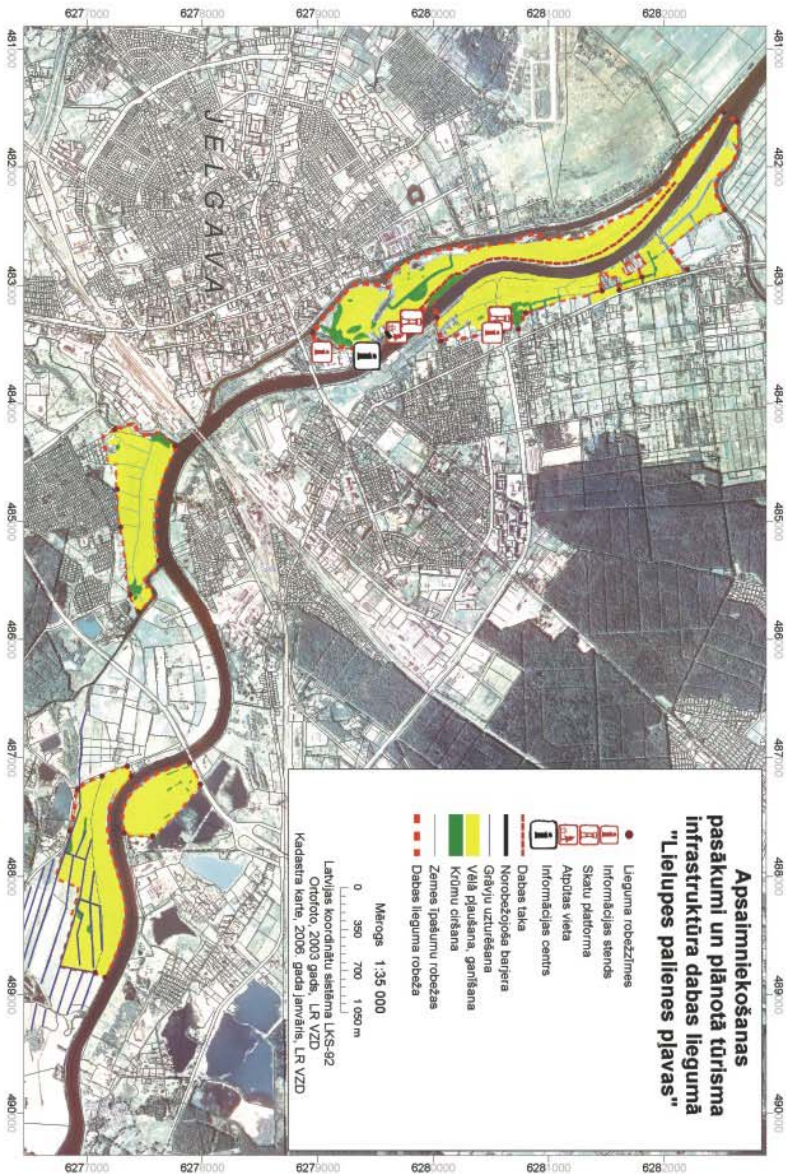
Tūrisma infrastruktūra

Pļavas ir vērtīgas arī no sociālā viedokļa. Tās izmanto atpūtai, pastaigām, zāju tēju vākšanai, krastos atrodas daudz makšķerēšanas vietu. Diemžēl šobrīd apmeklētāju plūsma dabas liegumā ir neregulēta un tādēļ tā bieži nodara kaitējumu šeit sastopamajām dabas vērtībām. Dabas aizsardzības plānā paredzēti vairāki pasākumi, kas saistīti ar sabiedrības izglītošanu un iespējamās tūrisma infrastruktūras izveides vietām.



Nākotnē dabas liegumā veidotais skatu tornis varētu kļūt par vienu no Jelgavas apmeklētākajiem tūrisma objektiem

9



Pilssalas dienvidu galā pieejama atpūtas vietas un skatu torņa ierīkošana. Takas sākumā nepieciešams izvietot informācijas stendu par dabas un kultūrvēsturiskajām vērtībām. Skatu torņa ierīkošana nodrošinās labu apkārtnes pārskatāmību un samazinās apmeklētāju vēlni iet uz Pilssalas ziemeļu daļu putnu ligzdošanas laikā. Skatu tornis būtu piemērots netraucētai putnu un savvaļas zirgu vērošanai. Lielupes labajā krastā pretim Pilssalai iespējams ierīkot skatu platformu, kas papildinātu skatu torni Pilssalā un nodrošinātu iespēju netraucēti vērot dabas norises no cita skatu punkta. Šajā vietā redzama skaista Jelgavas pilsētas panorāma un Pilssalas lieguma daļa. Pie platformas vēlams uzstādīt vienu no diviem paredzētajiem informācijas stendiem. Citās dabas lieguma daļās tūrisma infrastruktūras objektu izveide dabas aizsardzības plānā nav paredzēta.

Sabiedrības informēšana

Lai dabas lieguma robežas dabā būtu atpazīstamas, tās jāiezīmē ar robežzīmēm. Lieguma robežzīmes izvietojamas redzamās vietās gar lieguma robežu, lai tās dabā būtu nepārspējami atpazīstamas. Dabas aizsardzības plānā norādītas vietas, kur šādas zīmes būtu nepieciešams izvietot. To uzstādīšanu nodrošina pašvaldības sadarbībā ar Dabas aizsardzības pārvaldi.

Apsaimniekojot liegumu un iekārtojot atpūtas vietu Pilssalā, liegums ar laiku varētu kļūt populārs ne tikai vietējā, bet arī daudz plašākā mērogā. Tāpēc jo stingrāk jāievēro noteikumi lieguma apmeklēšanai, savukārt infrastruktūras izveide ļautu mērķtiecīgi virzīt apmeklētāju plūsmas paredzētajās vietās, nenodarot kaitējumu dabas vērtībām.



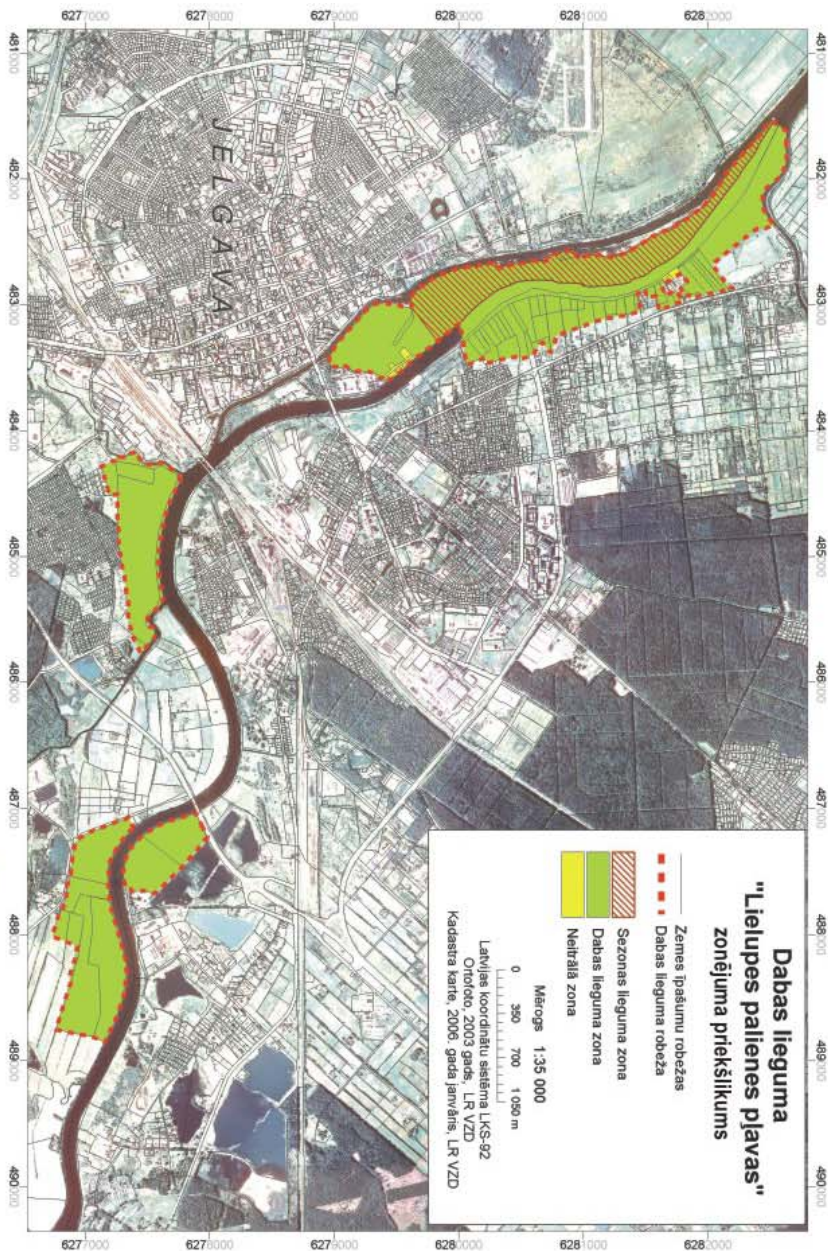
Sabiedrības izglītošanas pasākumu ietvaros paredzēts informēt lieguma apmeklētājus par lieguma vērtībām un pastāvošajiem ierobežojumiem. Informācija būs pieejama attiecīgo pašvaldību interneta mājas lapās, uz informācijas stendiem un izdotā informatīvā bukletā (latviešu un angļu valodā). Jau uzstādīts informatīvais stends pie dabas lieguma robežas Pilssalā un izdots buklets (latviešu un angļu valodā) par Lielupes palienes pļavām. Sagatavošanā ir arī otrs informatīvais stends, kurš atradīsies Lielupes labajā krastā (sk. karti 10.lpp.)



Informatīvā stenda atklāšanā piedalās Jelgavas mērs Andris Rāviņš

ZONĒJUMA PRIEKŠLIKUMS

Dabas lieguma teritorija ir viendabīga – vairāk nekā 95% lieguma platības veido dažādi apsaimniekotas dabiskas palieņu pļavas. Visā lieguma teritorijā dabas aizsardzības prasības nodrošināmas, ievērojot vienotus principus – pļaujot vai noganot, kā arī izcērtot krūmju grāvju malās un upju krastos (sk. karti 12.lpp.). Zemes transformācija liegumā nav pieejama, jo nav savienojama ar pļavu saglabāšanu. Ņemot vērā visu minēto un arī to, ka nelielu platību liegumā tomēr veido apbūve, pagalmi u.c. teritorijas ar zemu bioloģisko vērtību, dabas liegumu ieteikts sadalīt divās funkcionālās zonās – dabas lieguma zonā (349 ha), kas ietver sezonālo liegumu Pilssalā (66 ha), un neitrālajā zonā (3 ha).



KĀDI IR APROBEŽOJUMI DABAS LIEGUMA TERITORIJĀ

Šeit uzskaitīti galvenie aprobežojumi, kas izriet no Latvijas Republikas Ministru kabineta noteikumiem nr. 415 "Ipaši aizsargājamo dabas teritoriju vispārējie aizsardzības un izmantošanas noteikumi" un kas ir spēkā dabas liegumos. Jāatceras, ka teritorija ir spēkā arī citos likumos noteiktās prasībās. Vispārējie noteikumi ir spēkā līdz brīdim, kad Vides ministrija apstiprinās Lielupes palienes pļavu individuālos aizsardzības un izmantošanas noteikumus (to projektu var lasīt pilnā versijā).

Dabas lieguma teritorijā aizliegts

1. veikt jebkādas darbības, kam ir vai var būt:

1.1. būtiska negatīva ietekme uz dabiskajiem biotopiem, savvaļas dzīvnieku, augu un sēņu sugām un to dzīvotnēm vai savvaļas dzīvnieku populāciju vairošanos, atpūtu un barošanos, kā arī pulcēšanos migrācijas periodā;

1.2. negatīva ietekme uz īpaši aizsargājamiem biotopiem, īpaši aizsargājamiem sugām un to dzīvotnēm;

2. pārvietoties ar ūdens motorcīklem un motorjachtām, izņemt valsts un pašvaldību/institūciju amatpersonu pārvietošanos, pildot dienesta pienākumus;

3. lietot ūdensputru medības sāvriņus, kas satur svīnu;

4. pļaut vīzīnā ne lauka malām uz centru;

5. veikt zemes transformāciju, izņemt zemes transformāciju (pēc rakstiskas saskaņošanas ar reģionālo vides pārvaldi) šo noteikumu 28.2. apakšpunktā minēto darbību veikšana;

6. ierīkot purvos dzīvenerģijas iekārtas;

7. nosusināt purvus;

8. decēnāi sausu zāli un medes, izņemt gadījumus, ja tas nepieciešams dabas aizsardzības plānā paredzēto dabas apsaimekošanas pasākumu veikšanai un rakstiskas saskaņošanas ar aizsargjamās teritorijas administrāciju vai, ja tādas nav, ar reģionālo vides pārvaldi;

9. cirst kokus galvenajā cirtē un rekonstruktīvajā cirtē;

10. cirst kokus kopšanas cirtē (izņemot sīmbu inficētos, kaļķēju invadētos vai citādi bojātos kokus kopšanas ar šo noteikumu 29. apakšpunktu citiem normatīvajiem aktiem), ja vairošanās vecuma pārsniedz:

10.1. priežu un ozolu audzēm – 60 gadus,

10.2. egļu, bērzu, melnalkēņu, ošu un iepu audzēm – 50 gadus,

10.3. apšu audzēm – 30 gadus;

11. no 15. aprīļa līdz 31. jūlijam veikt mežsaimniecisko darbību, izņemot mežu ugunsdrošības pasākumus, meža atjaunošanu ar rokas darbarīkiem un bīstamo koku (koku, kas apdraud cilvēku dzīvību un veselību), tuvumā esošās ēkas vai infrastruktūras objektus, cirstānu un novākšanu;

12. atzārot augošu koku meža audzēs, izņemot koku atzārošanu skatu punktu ierīkošanai un uzturēšanai, kā arī satiksmes drošībai uz vispārējās lietošanas ceļiem;

13. cirst nekaltības kokus un izveikt krītības kokus, krītības vai to daļas, kuru diametrs resnākajā vietā ir lielāks par 25 cm, izņemot bīstamo koku novākšanu;

14. noturēt no ceļiem un pārvietoties ar mehāniskajiem transportlīdzekļiem, mopēdiem, motorcīkļiem, pūšiem un zāģiem pa meža un lauksaimniecības zemi, ja tas nav saistīts ar šo teritoriju apsaimekošanu vai uzturēšanu, vai valsts aizsardzības uzdevumu veikšanu;

15. ierīkot nomietnes un celt teltis āpus īpaši norādītām vietām,

16. kurināt ugunsrakus āpus īpaši norādītām vai speciāli ierīkotām vietām;

17. rīkot autosacensības, motosacensības, ūdensmotosporta un ūdenssloņķošanas sacensības, kā arī ralliju, treniņbraucienus un izmēģinājuma braucienus;

18. ierīkot savvaļas augu sēņu un dzīvnieku, kā arī to produktu pārdošanas un iepirkšanas punktus;

19. izmantot speciālas vākšanas palīgierīces savvaļas ogu un sēņu lasīšanā;

20. uzstādīt vēja generatorus;

21. pieļaut sugu atrāšanās brīvību dabā bez pavaļas un uzturņa, izņemot medības un valsts robežas apsardzību regulējotajos normatīvajos aktos noteiktos gadījumos un kārtību;

22. iegūt derīgas izrakteņus;

23. bojāt vai iznīcināt (arī uzrotēt vai kultivējot) palieņu, teraļu un meža pļavas un laucenes, izņemot medijamo dzīvnieku piebarošanas laucē;

24. sadalīt zemes īpašumus zemes vienībās, kas mazākas par 10 hektāriem;

25. veikt darbības, kas izraisītu augšējās erozijas;

26. ierīkot jaunas izveģotās savvaļas dzīvnieku sugu brīvdabas audzētavas;

27. celt un ierīkot jaunas aizsprostus un citas ūdens regulēšanas iekārtas, izņemot gadījumus, ja tas nepieciešams dabas aizsardzības plānā paredzēto biotopu atjaunošanas pasākumu veikšanai un rakstiskas saskaņošanas ar aizsargjamās teritorijas administrāciju vai, ja tādas nav, ar reģionālo vides pārvaldi;

28. bez rakstiskas saskaņošanas ar aizsargjamās teritorijas administrāciju vai, ja tādas nav, ar reģionālo vides pārvaldi:

28.1. organizēt brīvību dabā masu sportu, izklaides un atpūtas pasākumus, kuros piedalās vairāk nekā 50 cilvēki,

28.2. veikt ceļu (arī sližu ceļu), inženierkomunikāciju un citu inženierbūvju restaurāciju, renovāciju vai rekonstrukciju,

28.3. ierīkot līdziņas, atpūtas un tūrisma infrastruktūras objektus,

28.4. atjaunot un esaudzēt mežu,

28.5. mainīt zemes lietošanas mērķi,

28.6. vākt dabas materiālu kolekcijām,

28.7. veikt zinātniskos pētījumus,

28.8. ierīkot jaunas un paplašināt esošās ūdenstransporta līdzekļu bāzes;

29. cirst sīmbu inficētos, kaļķēju invadētos vai citādi bojātos kokus kopšanas cirtē, santārijā cirtē un galvenajā cirtē pēc Vairošanās dienests santārā atzīnuma bez rakstiskas saskaņošanas ar reģionālo vides pārvaldi, izņemot koku cirstānu aizsargjamās teritorijā, kurām ir izveidota administrācija, kas izveidota koku cirstānos apdraudējumus;

30. būvniecība dabas lieguma pieļaujama abīstotā pašvaldības teritorijas plānojumā, ievieņot normatīvajos aktos dabas aizsardzības plānā noteikto kārtību un ierobežojumus;

31. zemes īpašniekiem (ietekmējiem) aizliegts savā īpašumā (liegumā) ierobežot apmeklētāju pārvietošanos pa ceļiem, takām, ūdensceļiem un ūdenslīpēm, kas norādīti attiecīgās aizsargjamās teritorijas dabas aizsardzības plānā (turpmāk dabas aizsardzības plānā) un paredzēti aizsargjamās teritorijas apskatei;

32. aizsargjamās teritorijā aizliegts:

32.1. ierīkot jaunas abīstomas poligonus un izģūlētus,

32.2. bez attiecīgas atļaujas vai iepriekšējas rakstiskas saskaņošanas ar aizsargjamās teritorijas administrāciju vai, ja tādas nav, ar reģionālo vides pārvaldi;

32.3. veikt darbības, kas izraisītu pazemes ūdeņu, gruntsūdeņu un virszemes ūdeņu līmeņa maiņu,

32.4. veikt arheoloģiskās izpētes darbus,

32.5. izsniegt zemes dzīvi izmantošanas atļauju (licenču);

33. informāciju par aizsargjamās teritorijas īpaši aizsargājamo sugu dzīvotnēm un īpaši aizsargajamiem biotopiem drīkst izplatīt tikai ar attiecīgās aizsargjamās teritorijas administrācijas vai, ja tādas nav, ar Dabas aizsardzības pārvaldes rakstisku atļauju;

34. ja par vides aizsardzību atbildīgā valsts vai pašvaldības institūcija atbilstoši tās kompetencei pieņem pārvaldes lēmumu, ka kādai darbībai ir vai var būt būtiska negatīva ietekme uz aizsargājamo teritoriju, tās nosaukšiem vai dabas procesiem tajā, vai darbība ir pretināta ar aizsargjamās teritorijas izveidošanas un aizsardzības mērķiem un uzdevumiem, šo darbību veikt aizliegts.