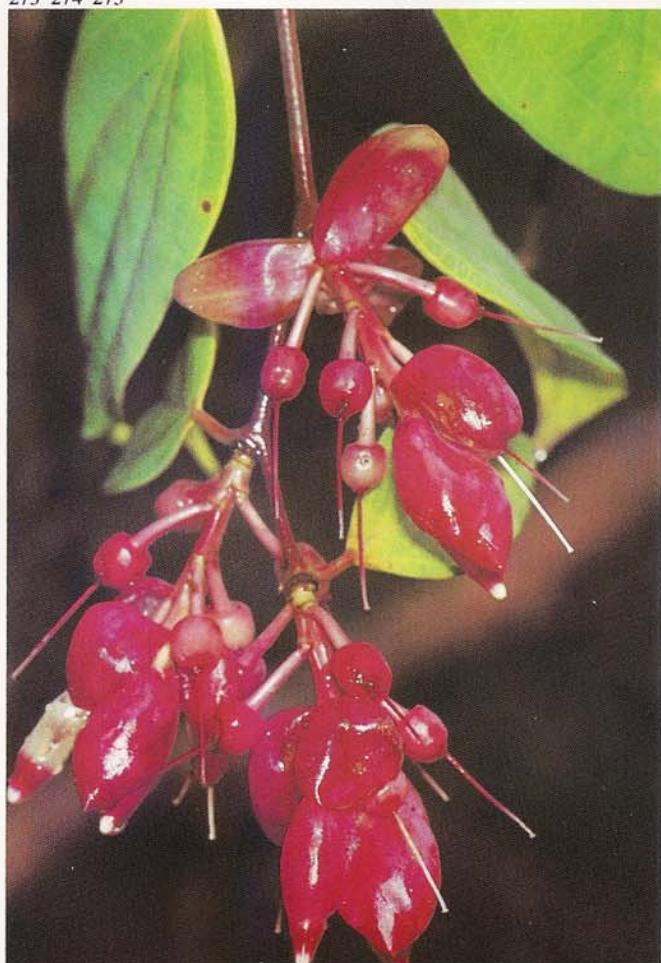

Ericáceas

Las Ericáceas son en general plantas leñosas, matas o arbustos con follaje verde que durante todo el año cubren los suelos de la selva y habitan en las faldas de los volcanes y en los terrenos con lava. Aquí se aprecian siete bellas especies de las ericáceas ecuatorianas con flores de vivos colores que llaman la atención de sus polinizadores, los insectos y colibríes. Las ericáceas son una familia grande y entre ellas existen algunas de fruto comestible. Un ejemplar de esta familia es el *mortiño*, *vaxinea mortina*.



271 272



- 271
Ceratostema alatum
Familia: *Ericaceae*
- 272
Cavendishia bracteata
Familia: *Ericaceae*
- 273
Cavendishia tarapotana
Familia: *Ericaceae*
- 274
Psammisia cf. ulbrichiana
Familia: *Ericaceae*
- 275
Psammisia sodiroi
Familia: *Ericaceae*



276
Thibaudia floribunda
Familia: Ericaceae
277
Macleania cf. cordifolia
Familia: Ericaceae



278

Centropogon sp.

Familia: *Lobeliaceae*

279

Centropogon solanifolius

Familia: *Lobeliaceae*

Una herbácea de la selva subtropical en la región amazónica, con flores llamativas que lucen su color en la penumbra del bosque.

280

Mimulus glabratus

Familia: *Scrophulariaceae*

Habita en el páramo de El Angel, en la laguna de San Pablo, en las cercanías de Quito y en los páramos del Antisana y del Chimborazo.



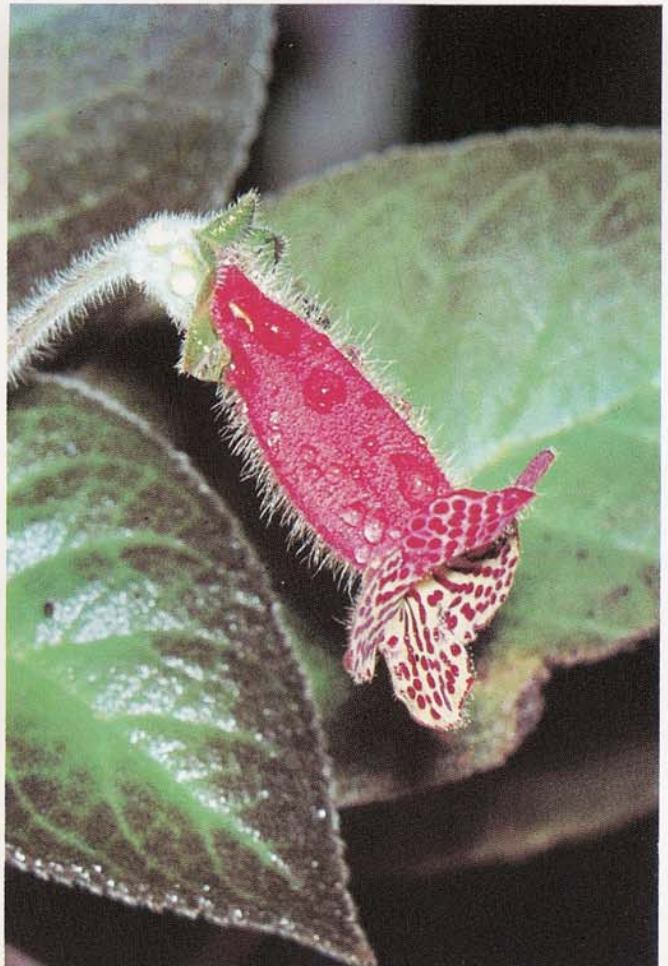
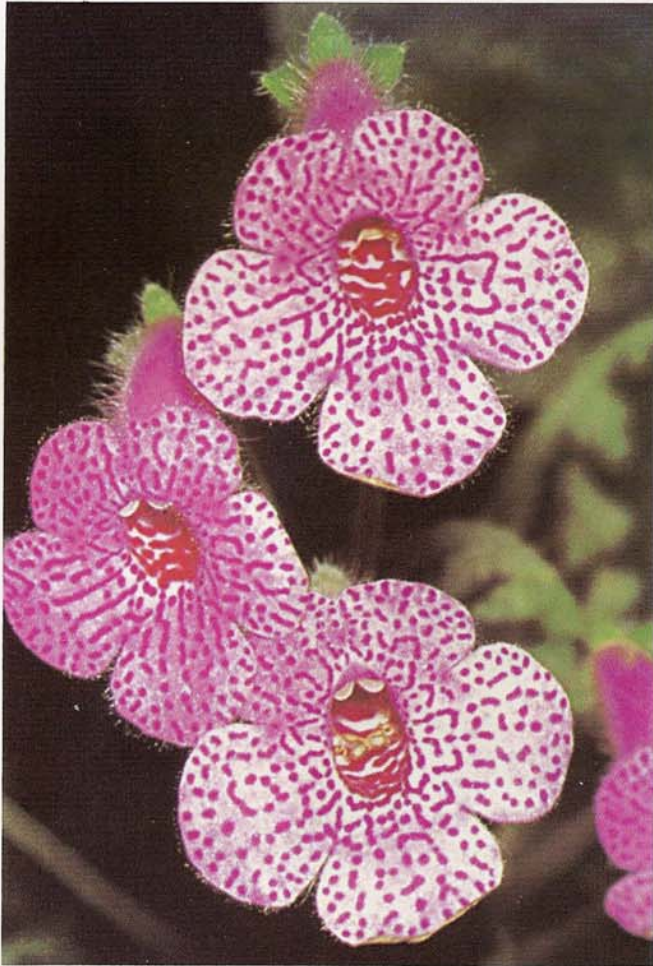
Gesneriáceas

Estas plantas crecen en lugares húmedos y son generalmente del tipo herbáceo, de ramas delgadas y rara vez presentan características leñosas. Las flores son muy vistosas, algunas aparecen aisladas y otras en inflorescencias en lo alto de la planta.



- 281
Columnnea minor
Familia: Gesneriaceae
- 282
Drymonia coccinea
Familia: Gesneriaceae
- 283
Kohleria amabilis
Familia: Gesneriaceae
- 284
Kohleria amabilis
Familia: Gesneriaceae
- 285
Columnnea strigosa
Familia: Gesneriaceae
- 286
Columnnea pichinchensis
Familia: Gesneriaceae





Utricularia

Es una planta acuática insectívora que vive en terrenos fangosos o pantanosos. Crece también como planta epífita sobre los troncos, entre el musgo, o en lugares húmedos donde puede capturar insectos pequeños. Las hojas están adaptadas para poder atrapar, digerir y asimilar insectos pequeños o cualquier animalito acuático.



287

Utricularia endressi

Familia: *Lentibulariaceae*

288

Utricularia breviscapa

Familia: *Lentibulariaceae*

Es una planta acuática de la laguna de Cuyabeno, en el sector nororiental.

289

Utricularia unifolia

Familia: *Lentibulariaceae*

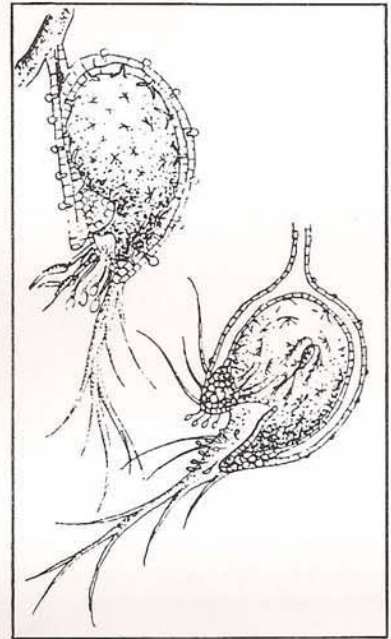
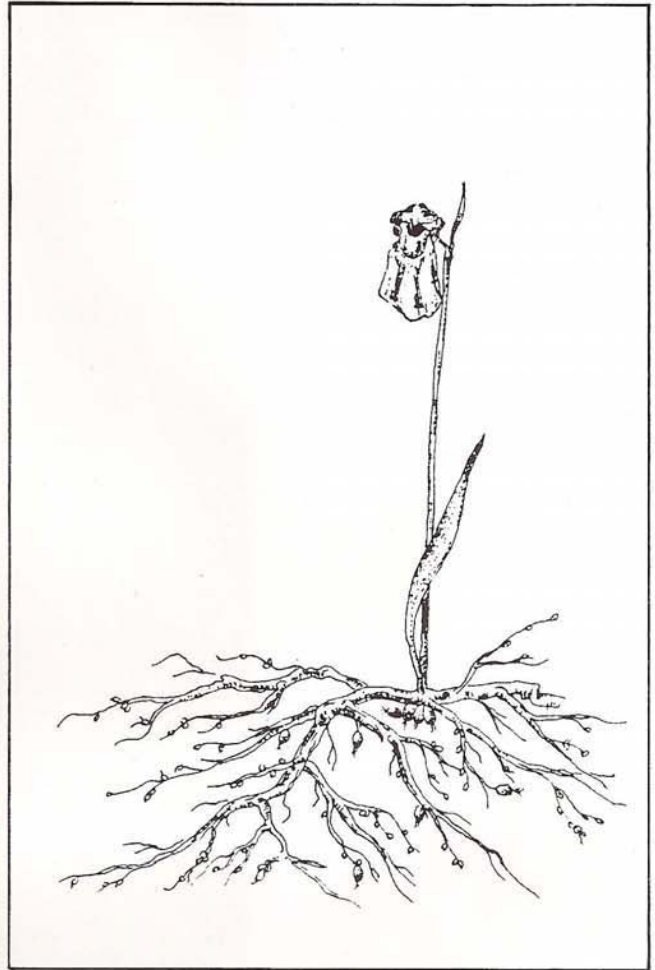
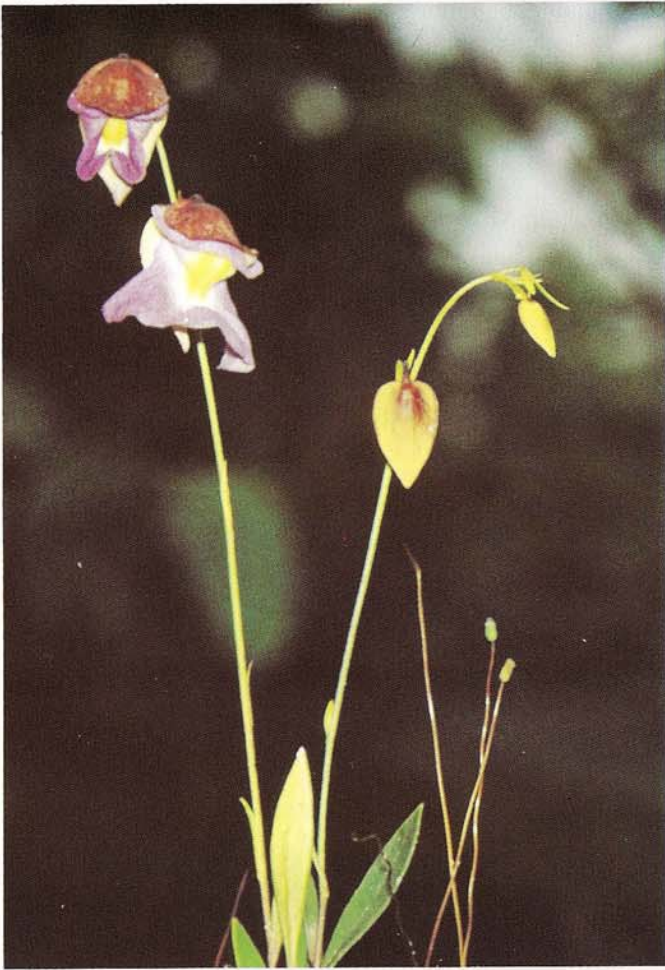
290

Utricularia unifolia

Familia: *Lentibulariaceae*



287 288





291

Naranjilla

Solanum quitoense

Familia: *Solanaceae*

Planta originaria de las zonas oriental y occidental del territorio ecuatoriano. Crece entre los 800 y 1.800 metros de altura. Esta fruta se produce durante todo el año.

292

Tomatillo

Lycopersicon pimpinellifolium

Familia: *Solanaceae*

Esta planta herbácea produce unos pequeños frutos de 1 ó 2 centímetros de diámetro, de sabor agradable y muy ricos en vitaminas.





293

Passiflora harlingii

Familia: *Passifloraceae*

294

Atuczara

Phytolacca americana

Familia: *Phytolaccaceae*

El nombre vulgar *atuczara* significa maíz de lobo. (*atuc* = lobo; *zara* = maíz).

Herbácea semileñosa de uno o dos metros de altura, con hojas grandes y alargadas y flores pequeñas de color blanco o rosado, insertas en un eje y semejando una espiga.

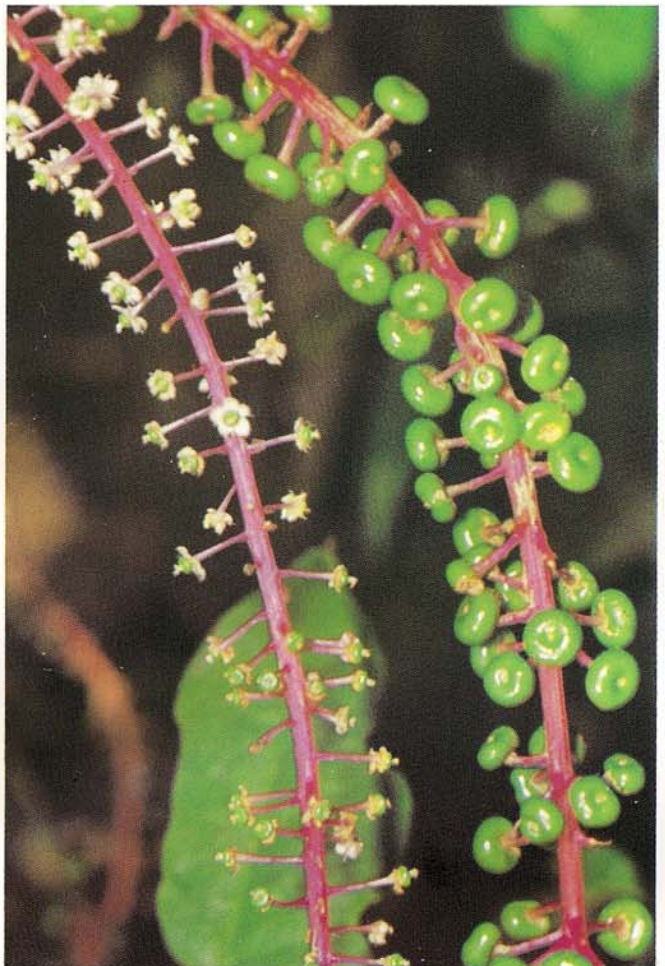
Los frutos redondos y aplanados que tienen un color que varía de rosado a morado oscuro, son utilizados para colorear el vino y algunas bebidas.

295

Phytolacca ruinoidea

Familia: *Phytolaccaceae*

Semejante a la anterior. Crece en las mismas regiones.



Orquídeas de la zona templada



296

Lycaste gigantea

Familia: *Orchidaceae*

El engrosamiento bulbiforme caular de algunas orquídeas epifitas. Su tallo de forma redondeada u ovoide almacena el agua para utilizarla en los períodos de sequía.





297
Odontoglossum hallii
 Familia: *Orchidaceae*
 Orquídea terrestre y epífita.

298
Odontoglossum cirrhosum
 Familia: *Orchidaceae*

299
Stanhopea sp.
 Familia: *Orchidaceae*
 Caracterizada por sus flores colgantes y porcelanizadas que tienen un color muy acentuado.



299



298



300

Cattleya maxima

Orquídea de navidad

Familia: *Orchidaceae*

Crece como epífita en los árboles de la costa ecuatoriana.

301

Cattleya violacea

Familia: *Orchidaceae*

Preciosas flores epífitas que viven en los árboles altos y son visibles a la distancia. Sector de la laguna de Cuyabeno, en el oriente

302

Cochlioda vulcánica

Familia: *Orchidaceae*

Pequeña y hermosa orquídea terrestre habitante de la selva subandina.

303

Gongora sp.

Familia: *Orchidaceae*

Con sus flores colgantes y agrupadas en racimo. La foto muestra una sola flor con un saco polínico del cual los insectos extraen el polen para llevarlo a otras flores.

304

Oncidium serratum

Familia: *Orchidaceae*

Es una planta de crecimiento terrestre. El escapo floral puede ser de 2 metros y contiene entre 60 y 80 flores de color café que miden 8 centímetros de largo.

305

Oncidium macranthum

Familia: *Orchidaceae*

Es el *oncidium* más grande del Ecuador. Puede crecer en forma terrestre o epífita.

306

Telipogon hausmannianus

Familia: *Orchidaceae*

Este tipo de orquídeas crece en los árboles de las montañas húmedas.





307

Maxillaria striata

Familia: *Orchidaceae*

Bella orquídea terrestre de la región comprendida entre Baños y el Puyo.

308

Brassia caudata

Familia: *Orchidaceae*

Orquídea epífita que crece sobre las ramas de los árboles. Algunos ejemplares tienen de 3 a 4 inflorescencias que contienen entre 10 y 25 flores cada una.

309

Diothonea sp.

Familia: *Orchidaceae*

Planta de hábitos terrestres muy llamativa por la agrupación de su flores.





310

Catasetum saccatum

Familia: *Orchidaceae*

Las flores femeninas parecen ser pequeñas pantuflas.

311

Catasetum sodiroi

Familia: *Orchidaceae*

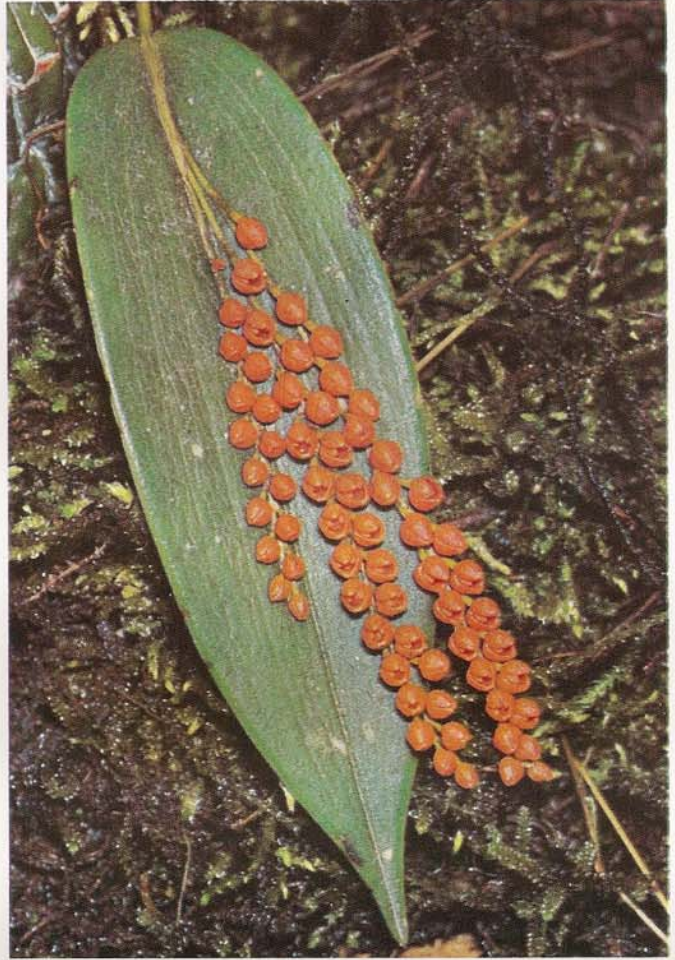
Flor masculina que sin embargo presenta variabilidad de sexo en la misma planta según los cambios ecológicos.

312

Pleurothallis truncata

Familia: *Orchidaceae*

Una orquídea de ambiente higrófilo y de hábitos terrestres.



313

Oncidium monacranthumFamilia: *Orchidaceae*

Esta es una planta híbrida natural resultante de un *oncidium monachicum* y un *oncidium macranthum*.

314

Mormodes speciosumFamilia: *Orchidaceae*

315

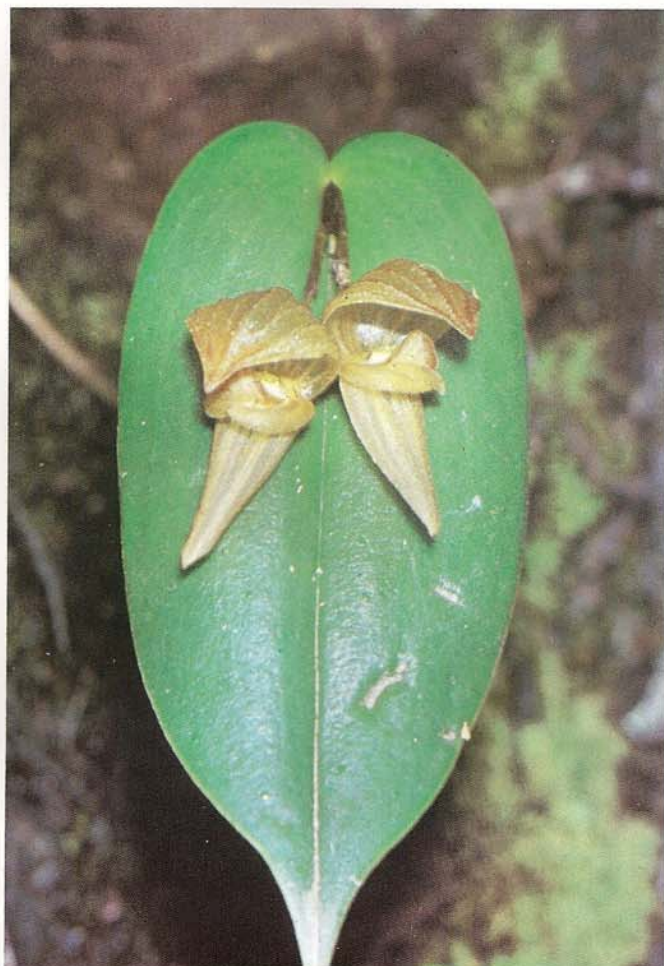
***Pleurothallis* sp.**Familia: *Orchidaceae*

Este género comprende muchas especies en el Ecuador.

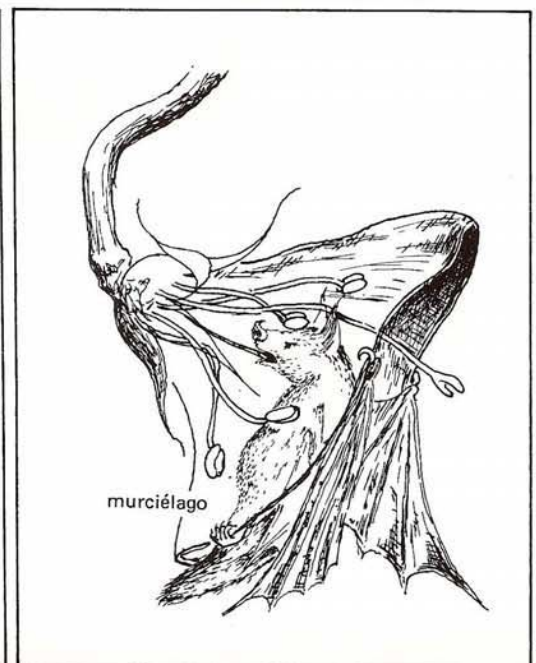
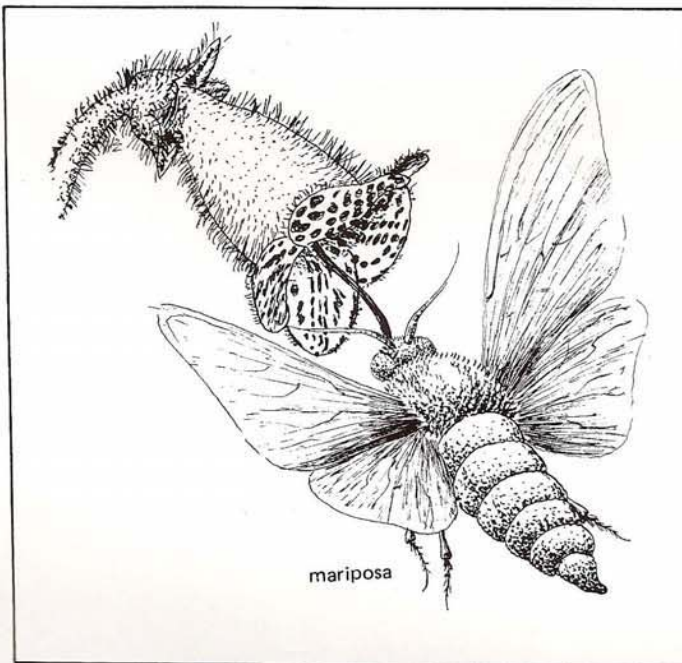
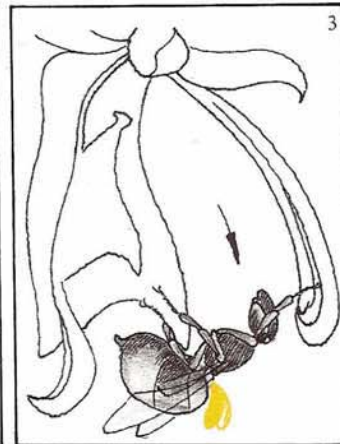
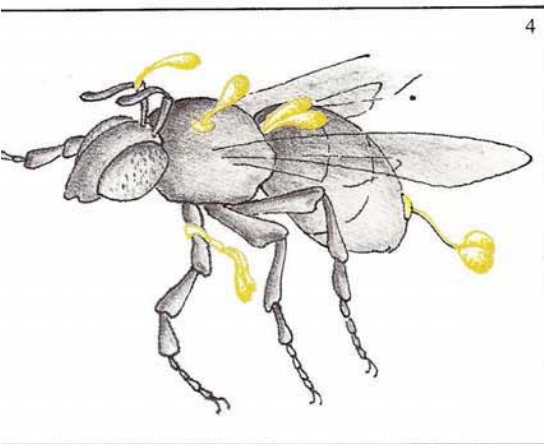
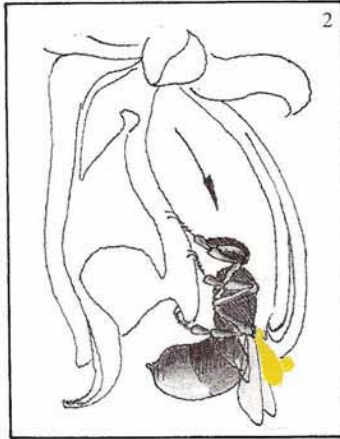
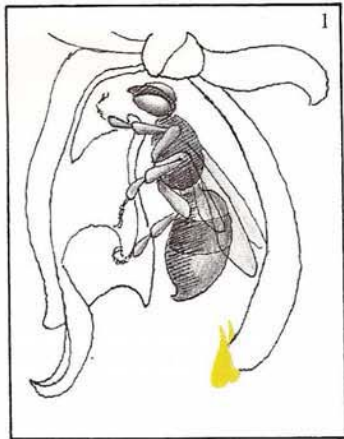
316

Diferentes medios de polinización de la Orquídea

La polinización, es decir, el transporte del polen de una flor a otra, se realiza por diferentes medios: viento, insectos, aves y murciélagos.



Diferentes medios de polinización



Gramíneas

317

*Pennisetum peruvianum*Familia: *Poaceae*

318

*Gynerium sagittatum*Familia: *Poaceae*

319

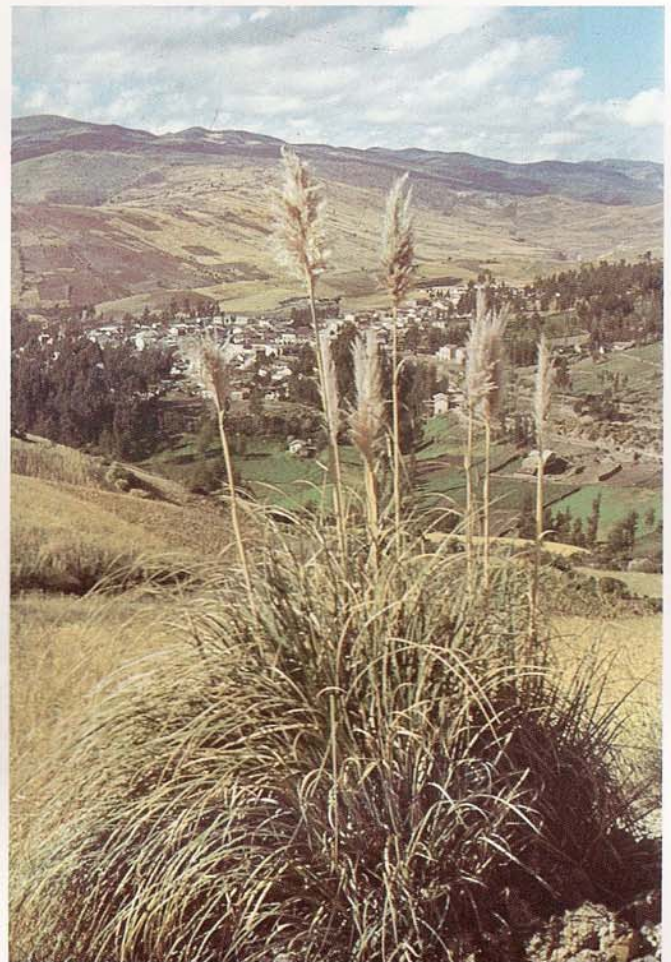
Sigse

*Cortaderia rudiusscula*Familia: *Poaceae*

Se lo encuentra a lo largo del *callejón interandino*. Se caracteriza por sus llamativas espigas florales de color blanco plateado que semejan penachos.

320

Suro, Bambú andino en flor

*Chusquea sp.*Familia: *Poaceae*

318 319



La bambusáceas forman matorrales impenetrables cuando los suelos y el medio atmosférico tienen la humedad necesaria para su crecimiento. Utilizan los árboles vecinos como apoyo, introduciendo sus largas ramas en el tupido follaje. Sus tallos-ramas son arqueados, ramificados, duros y cilíndricos. Su multiplicación vegetativa y subterránea se realiza por medio de rizomas y semillas ya sea en forma anemófila, por la acción del viento u ornitófila, por medio de las aves.