



# Ysgol Pont Y Gof

## Llawlyfr 2023 – 2024



Seiliau cadarn sy'n codi pontydd

## Croeso i Ysgol Pont Y Gof

Annwyl Rieni a gofalwyr,

Dymunaf estyn croeso i'ch plentyn yn rhan o Ysgol Pont y Gof.

Ein gweledigaeth yw darparu ysgol lle ceir ymdeimlad o deulu a phartneriaeth rhwng disgyblion, staff, rhieni, llywodraethwyr a'r gymuned leol.

Mae Ysgol Pont y Gof yn ysgol wledig lle mae cymuned gefn gwlad yn bwysig i holl randdeiliaid yr ysgol.

Yma, byddwn yn cefnogi a chynnal ein dysgwyr i lwyddo hyd eithaf eu gallu drwy brofiadau eang a chytbwys, a fydd yn datblygu'r wybodaeth a'r sgiliau y bydd eu hangen arnynt i symud drwy fywyd, ac i lwyddo i fod yn unigolion hapus, balch, hyderus ac annibynnol beth bynnag fydd eu llwybr mewn bywyd.

Byddwn yn angerddol dros annog y disgyblion i fod yn rhan o'r gymuned, a bod yn falch o'r gymuned rydym yn byw ynddi, lle bynnag bydd hynny yn y dyfodol. Gwnawn ein gorau i helpu a chydweithio gydag ein cymunedau drwy ranu syniadau, profiadau a hen draddodiadau Cymreig gyda phlant a thrigolion. Rhoddwn brofiadau i'r plant fynd i'r gymuned drwy drefnu ymweliadau rheolaidd.

Ein gobaith yw y bydd pob plentyn yn teimlo balchder dros ei fro, ei gymuned a'r traddodiadau cefn gwlad Cymreig.

Rhoddwn sgiliau cadarn i'r plant i fod yn greadigol ac yn barod i fentro, adnabod cyfleoedd i lwyddo yn lleol neu lwyddo pa bynnag lwybr maent am ei ddilyn mewn bywyd.

Mae dyfodol ein hiaith, a bod yn falch ohoni, yn bwysig i ni yn Ysgol Pont y Gof.

Mae hon yn ysgol hapus, lle mae pawb yn parchu ac yn gofalu am ei gilydd. Ein gobaith yw y bydd pob plentyn yn teimlo'n saff yma, yn hapus ac yn gwneud ffrindiau oes. Dysgwn sgiliau cymdeithasol sy'n eu gwneud yn blant cyflawn. Darparwn addysg a phrofiadau o ansawdd uchel sy'n rhoi sylfaen gadarn iddynt allu symud drwy fywyd yn barod am unrhyw her.

Mae cael plant hapus sy'n barod i ddysgu yn bwysig i ni yn Ysgol Pont y Gof, a gyda eich cymorth a'ch cyd-weithrediad chi fel rhieni a gofalwyr, fe lwyddwn i wneud hynny gyda'n gilydd.

Os oes gennych unrhyw gwestiynau neu bryderon, mae croeso i chwi gysylltu gyda mi yn yr ysgol.

Cofion,  
Bethan Prys Jones  
Pennaeth Ysgol Pont y Gof

## Gwybodaeth Cyffredinol

Pennaeth  
Dirprwy Bennaeth  
Cadeirydd y Llywodraethwyr  
Is-Gadeirydd y Llywodraethwyr  
Cyfeiriad

Mrs Bethan Prys Jones  
Mrs Bethan Rhys  
Mrs Gweno Glyn  
Mr Gareth Williams  
Ysgol Pont y Gof  
Botwnnog,  
Pwllheli  
LI53 8NB  
01758 730 318

Rhif ffôn

e-bost

gwefan

[bethan.jones@pontygof.ysgoliongwynedd.cymru](mailto:bethan.jones@pontygof.ysgoliongwynedd.cymru)

[www.pontygof.cymru](http://www.pontygof.cymru)

### Cefndir yr Ysgol

Mae Ysgol Pont y Gof wedi'i lleoli ym Mhenrhyn Llŷn o dan awdurdod lleol Gwynedd.

Mae hi'n gwasanaethu ardaloedd Llaniestyn, Garn Fadryn, Bryncroes, Sarn Mellteyrn, Botwnnog a Nanhoron. Mae hi'n rhan o ardal amaethyddol, Gymreig ei natur.

Mae 83 o ddisgyblion ar y gofrestr gyda 12 o blant meithrin.

Mae gennym bedwar dosbarth o fewn yr ysgol.

Dosbarth Cofan- Meithrin a Derbyn

Dosbarth Trewen- Blwyddyn 1 a 2

Dosbarth Seithbont- Blwyddyn 3 a 4

Dosbarth Rhyd Goch- Blwyddyn 5 a 6.

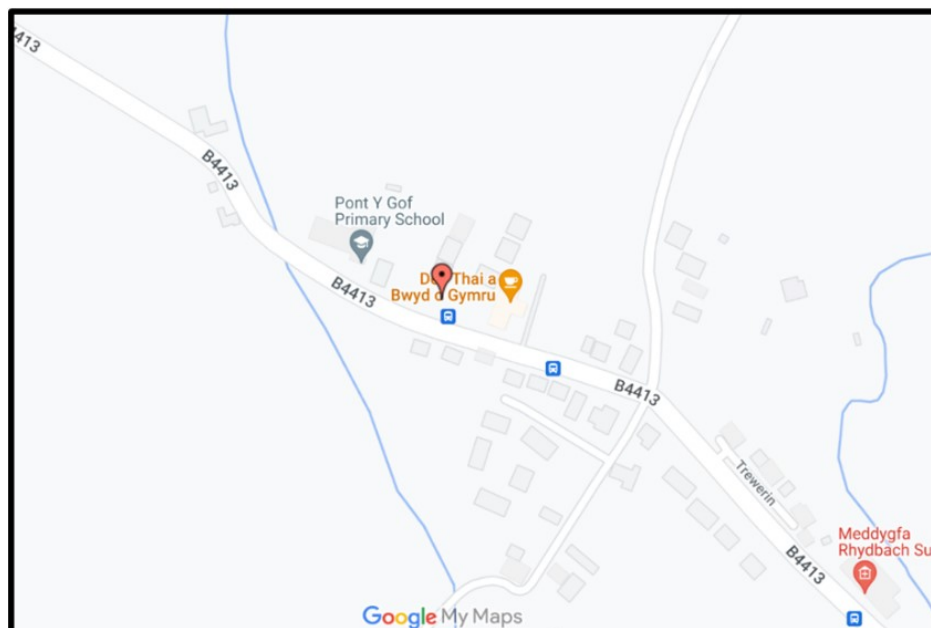
Mae 72 % o ddisgyblion yr ysgol yn siarad Cymraeg gartref, 7% yn siarad Cymraeg a Saesneg a 21% yn siarad Saesneg ar yr aelwyd.

Mae 9% o'r disgyblion yn derbyn prydau ysgol am ddim (PYD).

Mae 1% o'r disgyblion yn lleiafrif ethnig neu'n gefndir Cymysg.

Mae 0% yn siarad Saesneg fel iaith ychwanegol.

Mae 19% o'r disgyblion ar y gofrestr anghenion dysgu ychwanegol.



## Llywodraethwyr

Gweno Glyn	Cadeirydd Cyfetholedig	Llywodraethwyr Dynodedig ADY Llywodraethwyr Dynodedig Amddiffyn Plant Llywodraethwyr Dynodedig Cydraddoldeb Pwyllgor Disgyblu a Di Swyddo Staff Pwyllgor Disgyblu a Gwaharadd Disgyblion Pwyllgor Cwynion Pwyllgor Adolygu Tal Is-bwyllgor Cyllid Is-bwyllgor Penodiadau a Staffio Is- bwyllgor Lles Arwain Blaenoriaethau Presenoldeb Iaith a Chyfathrebu
Gareth Williams	Is-gadeirydd Cynghorydd	Llywodraethwyr Dynodedig Iechyd a Diogelwch Pwyllgor Disgyblu a Di Swyddo Staff Pwyllgor Cwynion Is-Bwyllgor Cyllid Is-bwyllgor Penodiadau a Staffio Pwyllgor Adolygu Tal Is-bwyllgor- Iechyd a Diogelwch a Traffic
Bethan Rhys	Cynrychiolydd Athrawon	Is-bwyllgor Iechyd a Diogelwch a Traffic Is-bwyllgor Cwricwlwm
Sioned Roberts	Cynrychiolydd Rhieni	Is-bwyllgor Cyllid Is-bwyllgor Penodiadau a Staffio Pwyllgor Cwynion Pwyllgor Adolygu Tal Blaenoriaeth Asesu Cynnydd
Meleri Roberts	Cynrychiolydd Rhieni	Pwyllgor Apel Disgyblu a Di Swyddo Staff Pwyllgor Apel Adolygu Tal Is-bwyllgor Cwricwlwm Blaenoriaeth Asesu Cynnydd
Ffion Williams	Cynrychiolydd Rhieni	Is-bwyllgor Iechyd a Diogelwch a Traffic Is-bwyllgor Cyllid Is-bwyllgor Penodiadau a Staffio Pwyllgor Disgyblu a Gwaharadd Disgyblion Pwyllgor Cwynion Pwyllgor Adolygu Tal Blaenoriaeth Asesu Cynnydd
Anni Phillips	Cynrychiolydd Rhieni	Is-bwyllgor Cwricwlwm Is- bwyllgor Lles Arwain blaenoriaeth iaith a Chyfathrebu
Caren Jones	Staff Ategol	Is-bwyllgor Iechyd a Diogelwch a Traffic Is-bwyllgor Cwricwlwm
Gwenan Griffith	Cynrychiolydd Cymunedol	Pwyllgor Apel Disgyblu a Di Swyddo Staff Pwyllgor Apel Adolygu Tal Is-bwyllgor Cwricwlwm Is- bwyllgor Lles Arwain blaenoriaeth iaith a Chyfathrebu
Parch Kevin Ellis	Llywodraethwyr Eglwys	Is- bwyllgor Lles
Mandy Williams	Llywodraethwyr Eglwys	Pwyllgor Apel Disgyblu a Di Swyddo Staff Pwyllgor Disgyblu a Gwaharadd Disgyblion Pwyllgor Apel Adolygu Tal Blaenoriaeth Asesu Cynnydd



## Staff Dysgu

Mrs Bethan Prys Jones	Pennaeth Llawn amser	Rheolwraig Safle Cyfrifoldebau Rheolaethol ac Arwain Dysgu Blwyddyn 1 a 2 Cydlynnydd ADY Cydlynnydd Mathemateg a Rhifedd
Mrs Bethan Rhys	Dirprwy Bennaeth 0.8	Cyfrifoldeb dros lechyd a Diogelwch Dysgu Blwyddyn 5 a 6 Cydlynnydd leithoedd, Llythrennedd a Chyfathrebu Cydlynnydd Celfyddydau Mynegiannol Cydlynnydd Addysg Rhyw a Pherthnasedd
Mrs Lois Williams	Athrawes	Dysgu Blwyddyn 3 a 4 Cydlynnydd Cymhwysedd Digidol Cydlynnydd Dyniaethau
Mrs Elin Parri	Athrawes 0.4	Dysgu Blwyddyn 1 a 2/ 5 a 6 Cydlynnydd Gwyddoniaeth a Thechnoleg
Mrs Cadi Williams	Athrawes 0.6	Dysgu Meithrin a Derbyn Cydlynnydd lechyd a Llês
Mrs Catrin Alwen Jones	Athrawes 0.2	Athrawes Gerdd Gwaith llanw
Mrs Gwenan Jones	Uwch-gymhorthydd	Dysgu Meithrin a Derbyn Cymhorthydd Cefnogol ADY



Bethan Prys Jones  
Pennaeth  
Blwyddyn 1 a 2



Bethan Rhys  
Dirprwy  
Blwyddyn 5 a 6



Lois Williams  
Blwyddyn 3 a 4



Elin Parri  
Blwyddyn 1 a 2  
Blwyddyn 5 a 6



Cadi Williams  
Meithrin a Derbyn



Catrin Alwen Jones  
Cerdd



Gwenan Jones  
Meithrin a Derbyn

## Staff Ategol

Miss Rebecca Owen	Cymhorthydd Dosbarth Cymhorthydd Gweinyddol
Mrs Caren Jones	Cymhorthydd ADY Cymhorthydd Gweinyddol
Mrs Jane Jones	Cymhorthydd Dosbarth
Miss Sandra Thomas	Cymhorthydd ADY Cymhorthydd amser cinio
Miss Eiliw Evans	Cymhorthydd Dosbarth Cymhorthydd amser cinio



Rebecca Owen



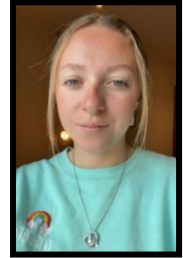
Caren Jones



Jane Jones



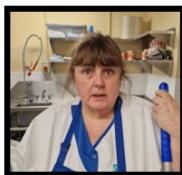
Sandra Thomas



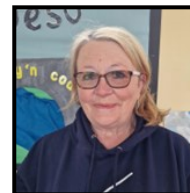
Eiliw Evans

## Staff Ategol Arlwyo

Miss Marian Jones	Cogyddes
Mrs Lona Williams	Cymhorthydd Gegin
Mrs Mari Davies	Cymhorthydd Gegin
Mrs Carys Ellis	Gofalwraig



Marina Jones



Mari Davies



Lona Williams



Carys Ellis

## Ein Gwerthoedd

Yn dilyn holi holl randdeiliaid yr ysgol oedd yn cynnwys plant, rhieni, llywodraethwyr, staff a'r gymuned, dyma sy'n amlwg yn bwysig i ni.

Mae llais ein rhanddeiliaid yr un mor bwysig â llais y plant o fewn ein hysgol er mwyn creu un teulu clos sy'n cyd-weithio yn effeithiol er mwyn darparu addysg a phrofiadau eang a chytbwys. Profiadau dwfn o'r ansawdd uchaf, sydd am arwain y disgyblion i dorri eu cwys eu hunain yn y dyfodol.

- Plant Uchelgeisiol
- Plant Cymwynasgar a ffeind sy'n parchu pawb o'u cwmpas
- Plant ein Cymuned
- Plant Sy'n mwynhau
- Plant sy'n fodlon mentro
- Plant sy'n falch o fod yn Gymry

## Crefydd, Gwerthoedd a Moeseg

Mae Ysgol Pont y Gof yn Ysgol Wirfoddol a Reolir gan yr Eglwys yng Nghymru.

Mae ein cysylltiad ni â'r Eglwys yng Nghymru yn bwysig i ni er mwyn darparu profiadau dysgu arbennig ar sail Gwerthoedd Cristnogol.

Mae ein gwerthoedd Cristnogol yn treiddio drwy'r holl waith.

- Haelioni
- Cyfeillgarwch
- Parch
- Ymddiriedaeth
- Cyfiawnder
- Maddeuant
- Diolchgarwch
- Dyfalbarhad
- Gwasanaeth
- Gonestrwydd



## Amserlen a threfn dyddiol yr Ysgol

Mae'r ysgol yn cychwyn am 9 o'r gloch.

Mae prydlondeb yn bwysig i ni fel ysgol bod y plant yn cyrraedd ar amser er mwyn cychwyn y diwrnod gyda'i ffrindiau.

Bydd y rhieni yn gadael y plant yn y giât yr ysgol gyda'r staff a byddent yn cael eu harwain i mewn i'r dosbarthiadau, lle bydd pawb yn darllen o fewn eu grwpiau.

Os bydd newid yn trefniadau casglu'r plant o'r ysgol, disgwylwch i chwi yrru neges at y Pennaeth [bethan.jones@pontygof.ysgoliongwynedd.cymru](mailto:bethan.jones@pontygof.ysgoliongwynedd.cymru) i'n hysbysu o hynny.

### Amserlen Cyfnod Sylfaen

	9.00-9.30	9.30-10.30	10.30-10.45	10.45-11.00	11.00-12.00	12.00-1.00	1.00-2.15	2.15-2.30	2.30-3.30
Llun	Darllen Gwasanaeth ysgol gyfan	Iaith, llythrennedd	Amser chware	Amser ffrwyth	Mathemateg a Rhifedd	Cinio	Thema	Amser chware	Thema
Mawrth	Darllen	Iaith, llythrennedd	Amser chware	Amser ffrwyth	Mathemateg a Rhifedd	Cinio	Thema	Amser chware	Thema Gwasanaeth Dosbarth
Mercher	Darllen Gwasanaeth ysgol gyfan	Iaith, llythrennedd	Amser chware	Nofio	Nofio	Cinio	Thema	Amser chware	Thema
Iau	Darllen	Iaith, llythrennedd	Amser chware	Amser ffrwyth	Mathemateg a Rhifedd	Cinio	Addysg Gorfforol Blwyddyn 1 a 2	Amser chware	Thema Gwasanaeth
Gwener	Darllen	Iaith, llythren-	Amser	Amser	Cerddoriaeth	Cinio	Gwasanaeth	Amser	Thema

### Amserlen Adran Iau

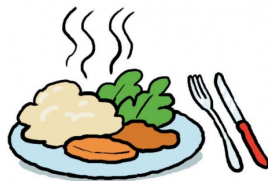
	9.00-9.30	9.30-10.15	10.15-10.30	10.30-10.45	10.45-11.00	12.00-1.00	1.00-2.15	2.15-2.30	2.30-3.30
Llun	Darllen Gwasanaeth	Iaith, llythrennedd	Amser chware	Amser ffrwyth	Mathemateg a Rhifedd	Cinio	Thema	Amser chware	Thema
Mawrth	Darllen	Iaith, llythrennedd	Amser chware	Amser ffrwyth	Mathemateg a Rhifedd	Cinio	Thema	Amser chware	Thema Gwasanaeth Dosbarth
Mercher	Darllen Gwasanaeth	Iaith, llythrennedd	Amser chware	Nofio	Nofio	Cinio	Thema	Amser chware	Thema
Iau	Darllen	Iaith, llythrennedd	Amser chware	Amser ffrwyth	Mathemateg a Rhifedd	Cinio	Addysg Gorfforol	Amser chware	Thema Gwasanaeth Dosbarth
Gwener	Darllen	Iaith, llythrennedd	Amser chware	Amser ffrwyth		Cinio	Gwasanaeth ysgol gyfan	Amser chware	Cerdd Blwyddyn 3 a 4 Gwyddoniaeth a Thechnoleg



## Cinio Ysgol

Mae dau eisteddiad cinio yn yr ysgol; un ar gyfer y Cyfnod Sylfaen a'r llall ar gyfer yr Adran Iau. Bydd y plant sydd yn dod â'u bwyd eu hunain yn ei fwyta yn y neuadd ginio gyda'r plant sydd yn cael cinio ysgol.

Ni chaniateir i blant ddod â pethau melys i'r ysgol, diod ffisi, na diod mewn poteli gwydr neu ganiau yn eu boccs bwyd. Os yw'r plentyn eisiau newid o ginio i frechdanau neu o frechdanau i ginio, dylid rhoi pythefnos o rybudd.



## Llefrith a ffrwythau

### Llefrith

Darperir llefrith am ddim i holl blant yr ysgol. Byddwn yn gofyn ar ddechrau'r flwyddyn am restr o blant fydd yn dymuno cael llefrith er mwyn archebu ar eu cyfer. Gadewch i ni wybod drwy e-bost os dymunwch gael llefrith drwy'r ysgol.

### Ffrwythau

Mae yna siop ffrwythau yn yr ysgol ac mae posib archebu ffrwythau am £1 bob wythnos. Gadewch i ni wybod os dymunwch i ni archebu ffrwythau ar gyfer y plant neu mae croeso i chwi roi ffrwyth ym mag eich plentyn i ddod i'r ysgol bob dydd.



## Clwb Brecwast

### Clwb Brecwast

Mae'r clwb brecwast yn cael ei gynnal yn yr ysgol dan amodau Llywodraeth y Cynulliad sy'n cynnig brecwast am ddim rhwng 8.00-8.45.

Bydd gwasanaeth gwarchod yn cychwyn am 8.00-9.00 am £1 y dydd.

Os dymunwch ddefnyddio'r gwasanaeth yma cysylltwch gyda'r ysgol.

Bydd y clwb brecwast am 8.30 hyd at 9.00 am ddim. Bydd gofyn cyrraedd yr ysgol cyn 8.45 er mwyn i'r plant gael digon o amser i gael brecwast.

Bydd y brecwast yn cynnwys grawnfwyd a llefrith, ffrwythau neu sudd a thafell o dost.

## Cysylltiadau gyda'r Gymuned

### Cylch Pont y Gof

Cynigir gwasanaeth gofal plant yn yr ysgol sy'n cael eu redeg gan Pwyllgor Cylch Pont y Gof.

Bydd plant yn gallu mynd o'r dosbarth meithrin i'r cylch i gael eu gwarchod tan 5.30. Mae posib gwneud cais am gynnig gofal plant sy'n galluogi chwi gael 20 awr am ddim ar ôl tymor i'ch plentyn fod yn dair oed tuag at y gwasanaeth yma.

Mae'r clwb ar ôl ysgol ar gael i holl blant yr ysgol rhwng 3.30-5.30 o ddydd Llun-Gwener am £9 y sesiwn.

Mae'r cylch yn cael ei redeg gan staff cymwysedig.

Gwenlli Williams- Arweinydd

Non Crowther- Cymhorthydd

Carys Huws- Cymhorthydd

Carys Williams- Cymhorthydd wrth gefn

Elli Evans- Cymhorthydd cinio



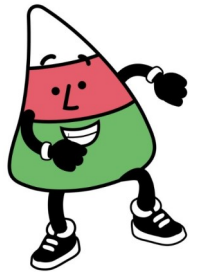
### Urdd

Adran Bentref Botwnnog yw'r adran yr Urdd.

Mae'r ysgol yn cyd-weithio yn agos iawn gyda'r arweinwyr er mwyn hybu yr holl ddisgyblion i fod yn aelodau llawn.

Mae gan yr ysgol draddodiad o gystadlu yn holl weithgareddau'r Urdd megis ei-steddfodau, celf a chrefft a chwaraeon. Mae gan yr ysgol gangen Ysgol Pont y Gof sy'n cystadlu mewn cystadleuaeth cerddorol.

Mae'r traddodiad wedi cychwyn lle mae'r plant yn cystadlu mewn cystadleuaeth adrodd, canu a dawnsio gwersi a stepio.



## Gwisg Ysgol

Mae gan yr ysgol wisg ysgol swyddogol. Teimlir bod gwisg ysgol yn arwain at feithrin balchder yn yr ysgol ac ymdeimlad o berthyn iddi.

Crys Polo gwyn neu wyrdd

Crys chwys / hwdi neu gardigan wyrdd gyda'r logo ysgol arni

Sgert/ drowsus llwyd neu ddu

Gellir prynu yr eitemau gyda'r logo ysgol arnynt.



	Crys Chwys	Crys Polo	Hwdi	Cardigan
Brodwaith Llangefni 01248 750 333	£13.00	£10.49	£15.49	£13.99
Clothword Pwllheli 01758 612311	£15.99	£13.75	£19.99	
Cymru Embroidery Penygroes 07775771154	£12.50	£10.00	£16.00	
Lake Digital Porthmadog 01766 884 099	£10.00	£9.00		£12.00

Cofiwch ofalu rhoi enw eich plentyn ar pob eitem o wisg ysgol eich plentyn. Mae dillad yn gallu mynd ar goll ond mae hi'n amhosib dod o hyd i'r dillad os nad oes enwau arnynt.

### Ail-gylchu dillad

Rydym yn annog ail-gylch ac ail-ddefnyddio yn Ysgol Pont y Gof. Os oes gennych hen wisg ysgol sydd wedi mynd rhy fach i'r plant rydym yn ddiolchgar iawn ohonynt er mwyn cynnig hwy i rieni am ddim. Mae posib i chwi ddod i ddewis gwisg ysgol yn rhad ac am ddim o'r Cwt yn cefn yr ysgol

### Biniau Dillad Ail-gylchu

Mae yna finiau ail-gylchu yn yr ysgol i dderbyn heb ddillad sy'n cael ei rhoi i Antur Waunfawr. Bydd yr ysgol yn derbyn cyfraniad am y dillad. Croeso i chwi ddod a'r dillad i'r biniau sydd ar iard yr ysgol. Os yw'r biniau yn llawn cewch adael nhw yn y tŷ gwydr a gadael i niwybod ei bod nhw yno.



## CWT ETO AC ETO

**YN AGOR YN Y FLWYDDYN  
NEWYDD YN YSGOL PONT Y GOF**

Rhowch ail gyfle i unrwy eitemau o'r wisg ysgol nad ydych yn eu ddefnyddio rhagar.  
Rydym yn derbyn:

- swampri
- crysau polo
- ffregiau/siorts
- sgertiau ysgol
- esgidiau gol droed
- bagiau ysgol
- cotiau

**Dewch a eitemau i'r ysgol mewn cyflwr glan  
heb dyllau os gwelwch yn dda.**

**Dyddiadau agor y cwt i ddilyn.**

- Nid oes rhaid cyfrannu eitem i gael defnyddio y cwt, bydd y cwt ar agor i bawb gael helpu eu hunain a helpu'r amgylchedd!

## Talu'r Ysgol

Nid yw'r ysgol yn derbyn arian parod a byddwn yn gofyn i'r rhieni dalu am unrhyw driip ysgol, ffrwythau, gwersi offerynnol drwy school gateway a chreu cyfri drwy wefan y cyngor.

<http://www.gwynedd.llyw.cymru/fynghyfrif>

Cysylltwch gyda'r ysgol os ydych chi'n cael unrhyw anhawster i wneud hynny. Mae'n hanfodol bwysig bod eich e-bost y 'run fath a e-bost sydd ar system yr ysgol. Os ydych yn newid eich e-bost ar unrhyw adeg gofynnwn i chwi adael i ni wybod fel ein bod yn gallu ei newid ar system taliadau.

School Gateway



## Polisi Cod tâl am weithgareddau addysgol

Credwn fod mynd a'r plant ar ymweliadau tu allan i'r ysgol yn rhoi profiadau gwerthfawr iddynt, yn cyfoethogi eu bywydau a'u paratoi i fod yn ddinasyddion aeddfed.

Golygai hyn i fynd

Ar daith lleol i adnabod yr ardal  
Taith mewn bws sy'n bellach  
Gwersi nofio yn wythnosol  
Ymweliadau preswyl.

Byddem yn codi tâl am yr ymweliadau yma oherwydd costau ychwanegol ar yr ysgol. Gofynnwn am gyfraniadau fel arfer am hyd at £5 am dripiâu lleol a £10 am dripiâu pellach. Bydd costau ymweliadau preswyl yn dibynnu ar gostau bws a llety.

Gwersi Nofio

Gan ein bod yn byw mewn ardal lle mae arfordir yn ein hamgylchynu yma ym Mhen Llŷn, mae dysgu ein plant i nofio yn bwysig iawn. Rydym yn cynnig gwersi nofio i blant o flwyddyn derbyn- flwyddyn 6. Gofynnwn am gyfraniad o £3 yr wythnos am y gwersi yma.



Gwersi Offerynnol

Nid oes rheidrwydd ar y Awdurdod Addysg na'r llywodraethwyr i roddi gwersi offerynnol. Mae darpariaeth gwersi offerynnol unigol ar gael yn yr ysgol i blant blwyddyn 4 – 6 a byddwn yn cynnig i blwyddyn 3 os oes yna le. Rydym yn cynnig offerynnau chwyth, gitâr a drymiau.

Mae'r gwersi yn costio £170 y flwyddyn sydd yn bris rhesymol iawn.

Os ydych yn derbyn budd-daliadau bydd posib derbyn y sesiynau yma am ddim.





## Ymweliadau Preswyl

Bydd yr ysgol yn trefnu triplau preswyl i'r plant yn flynyddol o flwyddyn 4 hyd at flwyddyn 6. Byddem yn cyd-weithio gyda ysgolion eraill cyfagos er mwyn i'r plant ddod i adnabod a chymdeithasu gyda'u cyfoedion o'r 'run oed yn yr ardal.

### Plas Menai

Bydd blwyddyn 4 a 5 yn ymweld â Plas Menai yn flynyddol am noson lle cant brofiadau o weithgareddau awyr agored. Gweithgareddau sy'n datblygu hyder, cyd-weithio a mwynhau gyda ffrindiau.



### Caerdydd

Bydd disgyblion blwyddyn 6 yn cael ymweld â Prifddinas Caerdydd am noson yn Nhyrnor y Gwanwyn. Cant brofiad o weld y Cynulliad, Stadiwm Principality a nifer o sefydliadau eraill. Trwy'r polisi hwn, rydym yn gobeithio y gallwn rannu'r baich ariannol a osodir ar rieni mewn ffordd deg wrth sicrhau ar yr un pryd y caiff pob plentyn gyfle i elwa o drefniadau o'r fath.



## Perthynas yr Ysgol a'r cartref

Mae Ysgol Pont y Gof yn credu bod partneriaeth hapus ac agored rhwng y cartref a'r ysgol yn holl bwysig. Anogir rhieni i gymryd diddordeb yn addysg eu plant ac i hyrwyddo pob ymdrech i feithrin perthynas rhwng yr ysgol a'r cartref. Mae'n bwysig fod rhieni'n sylweddoli gwerth perthynas onest ac agored rhyngddynt hwy â'r ysgol. Yr un nod sydd gan bawb yn y diwedd, y nod o ddarparu'r addysg orau phosib i'r plant. Mae'r berthynas yn hanfodol i lwyddiant ein nod, mae'n dibynnu ar gysylltiadau da a chydweithio rhwng y cartref a'r ysgol bob amser.

Bydd cyfle i chi ddod i'r ysgol i drafod gwaith eich plentyn gyda'r athrawon dosbarth yn ystod Tymor yr Hydref a Thymor y Gwanwyn. Ar ddiwedd tymor yr Haf byddwch yn derbyn adroddiad ysgrifenedig ar waith y flwyddyn. Mae holl brofiadau a chynnydd eich plentyn yn cael eu rhannu drwy rhaglen 'seesaw'. Bydd modd yma i ddilyn cynnydd eich plentyn a bod yn rhan flaengar o'i haddysg.

Annogir rhieni i gysylltu gyda'r ysgol unrhyw dro os ydynt yn gofidio am unrhyw beth ac fel fydd yr ysgol yn cysylltu â'r cartref hefyd os oes gennym bryderon.

Mae yna nifer o achlysuron y byddwn yn eich gwahodd iddynt ac mae yna nifer o weithgareddau cymdeithasol yr hoffwn i chi fanteisio arnynt i ddod i adnabod yr ysgol a'r athrawon.

### Gwaith Cartref

Rydym yn credu bod darllen gyda'ch plant adref yn helpu eu datblygiad a'u sgiliau yn llythrennedd yn sylweddol. Mae yna gynllun darllen gartref lle gofynnir i rieni ddarllen gyda'u plant yn rheolaidd. Tra bydd y plant yn y Cyfnod Sylfaen defnyddir llyfrau Cymraeg ac yna y ddwy iaith erbyn cyraedd diwedd blwyddyn 2 neu blwyddyn 3 ymlaen.



Rydym yn gosod gwaith cartref i'r plant wneud yn wythnosol o'r Cyfnod Sylfaen ymlaen a phrofion tablau a sillafu o blwyddyn 3 ymlaen.

### Cymdeithas Rieni

Mae Cymdeithas Rieni weithgar iawn wedi sefydlu yn Ysgol Pont Y Gof ac mae croeso i'r holl rieni gyd-weithio i ymgynraedd at yr 'run nôd sef codi arian ar gyfer adnoddau ac addysg eu plant, dod i adnabod rhieni eraill ac i drafod pynciau addysgol. Bydd yr Ysgrifenyddes Meleri Roberts yn cysylltu gyda chwi drwy lythyr i'ch hysbysu pryd fydd y cyfarfodydd. Gobeithiwn fel ysgol weld y rhieni i gyd yn mynychu'r cyfarfodydd hyn. Yn y gorffennol mae'r rhieni wedi llwyddo i codi swm o filoedd o bunnoedd er mwyn creu dosbarth yn yr awyr agored ac adnoddau ar gyfer cynnal gweithgareddau addas ar gyfer holl blant yr ysgol.



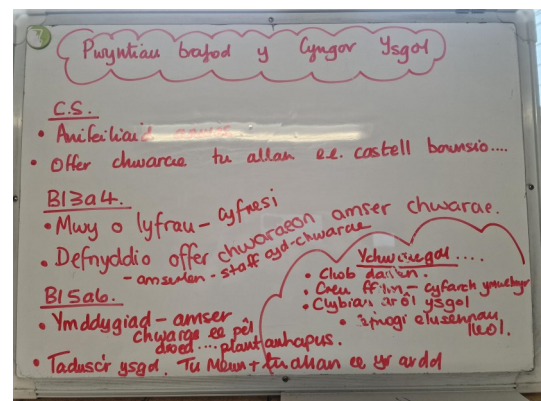


# Llais y plentyn

## Y Cyngor Ysgol

Mae barn y plant yn hynod bwysig i ni fel ysgol. Mae eu llais yn cael ei rannu drwy'r Cyngor Ysgol. Bob blwyddyn bydd gynrychiolaeth o blwyddyn 2 hyd at blwyddyn 6 yn cael eu dewis gan y plant i fod yn rhan o'r Cyngor.

Ar ddechrau Medi bydd bob dosbarth yn dewis agwedd i'w wella'r ysgol a bydd y Cyngor Ysgol yn trafod y materion gyda'r Pennaeth neu Gadeirydd y Llywodraethwyr gan flaenoriaethu agweddau i'w datblygu yn rhan o'r CDY [Cynllun Datblygu Ysgol]



Targed	Camau Gweithredu	Cyfrifoldeb	Mesur effaith
Anifeiliaid anwes i'r Cyfnod Sylfaen	Holi rhieni i weld os oes ganddynt anifeiliaid anwes fyddai'n addas i ddod i'r ysgol i ymweld.	Cyngor Ysgol Staff Cyfnod Sylfaen Pennaeth	Disgyblion yn cael mwynhad a pleser o weld gwahanol anifeiliaid anwes yn yr ysgol
Adran Iau BI3-6 Eisiau mwy o lyfrau darllen a chyfresi	Pennaeth i ymchwilio i wahanol gyfresi darllen sydd ar gael a thrafod gyda'r athrawon a rai i archebu	Pennaeth Athrawon CA2 Disgyblion	Plant yn cael pleser a safonau darllen yn gwella oherwydd y dewis o lyfrau
Mwy o offer chwarae ar gael	Creu amserlen i'r disgyblion gael amrywiaeth o bethau i wneud amser chwarae. Garddio, gemau, Cyfarfodydd staff llawn i drafod a gweithredu	Holl staff yr ysgol	Plant yn teimlo'n hapusach amser chwarae
Tacluso'r ardd	Cyngor Ysgol i anfon eost at Mr Geraint Hughes i ofyn m gymorth gyda'r ardd.	Holl staff Cyngor Ysgol	Yr ardd yn daclus a mwy o ddefnyddio yn cael ei wneud ohoni at y Gwanwyn

# Cwricwlwm i Gymru

## Y Pedwar Diben

Yn Ysgol Pont y Gof, mae'r weledigaeth a'r gwerthoedd yn treiddio drwy'r profiadau dysgu a'r addysgeg. Bydd y rhain yn ein galluogi ni i gyflawni egwyddorion y Pedwar Diben, a drwy hyn gobeithiwn weld y disgyblion yn datblygu i fod yn unigolion cyflawn.

### Dysgwr Uchelgeisiol Galluog



- Rwyf yn trio fy ngorau ym mhob tasg.
- Rwyf yn defnyddio sgiliau i gwblhau tasgau.
- Rwyf yn gallu defnyddio rhif i ddatrys problemau ac egluro fy syniadau.
- Rwyf yn gallu deall a defnyddio data.
- Rwyf yn defnyddio technoleg yn greadigol wrth ddysgu.
- Rwyf yn ymchwilio ac yn gwerthuso fy ngwaith

### Cyfranwyr Mentrus Creadigol



- Rwyf yn defnyddio fy ngwybodaeth a sgiliau i greu rhywbeth newydd.
- Rwyf yn meddwl am wahanol ffyrdd i ddatrys problemau ac yn mentro'n bwyllog.
- Rwyf yn gallu gweithio fel rhan o dîm.
- Rwyf yn gallu dangos fy syniadau a'm emosiynau mewn gwahanol ffyrdd.
- Rwyf yn gallu defnyddio fy sgiliau i helpu pobl eraill

### Dinasyddion Egwyddorol Gwybodus

- Rwyf yn gallu defnyddio gwybodaeth i ddod i farn.



- Rwyf yn gwybod fod gen i hawliau a chyfrifoldebau.
- Rwyf yn defnyddio fy ngwerthoedd i wneud penderfyniadau doeth.
- Rwyf yn gwybod am y byd o fy nghwmpas (diwylliant, cymuned, cymdeithas) rŵan ac yn y gorffennol.
- Rwyf yn parchu pob aelod o gymdeithas.
- Rwyf yn barod i ofalu am y byd.

### Dysgwyr Iach a Hyderus



- Gwynebu heriau a chyfleoedd bywyd.
- Deall bod iechyd a lles yn bwysig l alluogi dysgu llwyddiannus
- Datblygu disgyblion i fyw bywyd cyflawn.
- Dysgu gwneud penferyniadau
- Dangos parch, gwerthfawrogi tegwch, gwranddo ar eraill



# Cwricwlwm i Gymru

## Meysydd Dysgu a Phrofiad

Drwy'r Meysydd Dysgu a Phrofiad, byddwn yn cwmpasu yr holl ddatganiadau o'r hyn sy'n bwysig, yn datblygu'r sgiliau o fewn y pedwar diben ac yn darparu profiadau eang sy'n plethu'r sgiliau trawsgwricwlaidd (llythrennedd, rhifedd a Chymhwysedd Digidol) drwy themâu ysgol gyfan.

### Y Celfyddydau Mynegiannol



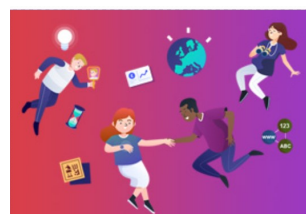
leithoedd,  
Llythrennedd a Chyfathrebu

### Iechyd a Lles

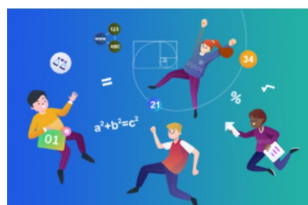


Mathemateg a Rhifedd

### Y Dyniaethau



Gwyddoniaeth a Thechnoleg



## Sgiliau Trawsgwricwliadd

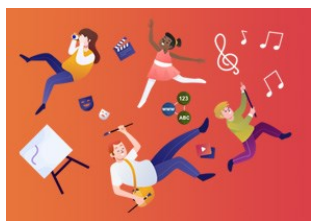
### Llythrennedd, Rhifedd a Thechnoleg Digidol

Drwy'r profiadau eang o fewn y chwe maes dysgu a phrofiad rydym yn datblygu sgiliau Llythrennedd, Rhifedd a Chymhwysedd Digidol.

- Rhoddir cyfleoedd eang iddynt ddatblygu eu sgiliau gwranddo, darllen, siarad ac ysgrifennu er mwyn medru eu defnyddio mewn sefyllfaoedd yn y byd real, rŵan ac yn y dyfodol.
- Defnyddir eu sgiliau rhif a datrys problemau mewn sefyllfaoedd real, rŵan ac yn y dyfodol.
- Datblygir eu sgiliau digidol drwy gyfleoedd sy'n galluogi'r disgyblion i gyfathrebu'n effeithiol yn y byd real, rŵan ac yn y dyfodol.

## Cwricwlwm i Gymru

### Y Celfyddydau Mynegiannol



- Mae archwilio'r celfyddydau mynegiannol yn hanfodol er mwyn dyfnhau sgiliau a gwybodaeth gelfyddydol ac mae'n galluogi dysgwyr i ddod yn unigolion chwifrydig a chreadigol.
- Mae ymateb a myfyrio, fel artist ac fel cynulleidfa, yn rhan hanfodol o ddysgu yn y celfyddydau mynegiannol.
- Mae creu yn cyfuno sgiliau a gwybodaeth, gan dynnu ar y synhwyrau, ysbrydoliaeth a dychymyg.

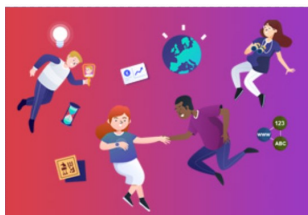
### Iechyd a Lles



- Mae datblygu iechyd a lles y corff yn arwain at fuddiannau gydol oes.
- Mae'r ffordd rydym yn prosesu ein profiadau ac yn ymateb iddyn nhw yn effeithio ar ein hiechyd meddwl a'n lles emosiynol.
- Mae'r ffordd rydym yn gwneud penderfyniadau yn effeithio ar ansawdd ein bywydau ni a bywydau eraill.
- Mae'r ffordd rydym yn ymwneud â dylanwadau cymdeithasol yn siapio pwy ydyn nhw, ac yn effeithio ar ein hiechyd a'n lles.
- Mae cydberthnasau iach yn hanfodol ar gyfer ein lles.

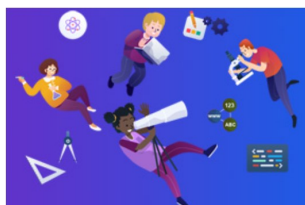
# Cwricwlwm i Gymru

## Y Dyniaethau



- Mae ymholi, archwilio ac ymchwilio yn ysbrydoli chwilfrydedd am y byd, ei orffennol, ei bresennol a'i ddyfodol.
- Mae digwyddiadau a phrofiadau dynol yn gymhleth a chânt eu hamgyffred, eu dehongli a'u cynrychioli mewn gwahanol ffyrdd.
- Mae ein byd naturiol yn amrywiol a deinamig, wedi'i ddylanwadu gan brosesau a gweithgaredd dynol.
- Mae cymdeithasau dynol yn gymhleth ac yn amrywiol, ac maen nhw'n cael eu llywio gan weithredoedd a chredoau pobl.
- Mae dinasyddion gwybodus, hunanymwybodol yn mynd i'r afael â'r heriau a'r cyfleoedd sy'n wynebu dynoliaeth, ac yn gallu cymryd camau ystyrlon ac egwyddorol.

## Gwyddoniaeth a Thechnoleg



- Mae bod yn chwilfrydig a chwilio am atebion yn hanfodol i ddeall a rhagfynegi ffenomenau.
- Mae meddylfryd dylunio a pheirianeg yn cynnig ffyrdd technolegol a chreadigol i ddiwallu anghenion a dymuniadau cymdeithas.
- Mae'r byd o'n cwmpas yn llawn pethau byw sy'n dibynnu ar ein gilydd i oroesi.
- Mae mater, a'r ffordd y mae'n ymddwyn, yn diffinio ein bydysawd ac yn ffurfio ein bywydau.
- Mae grymoedd ac egni yn gosod sail i ddeall ein bydysawd.
- Mae cyfrifiaduraeth yn gosod sail i'n byd digidol.



# Cwricwlwm i Gymru

## leithoedd, Llythrennedd a Chyfathrebu



- Mae ieithoedd yn ein cysylltu â'n gilydd.
- Mae deall ieithoedd yn allweddol i ddeall y byd o'n hamgylch.
- Mae mynegi ein hunain drwy ieithoedd yn allweddol i gyfathrebu.
- Mae llenyddiaeth yn tanio'r dychymyg ac yn ysbrydoli creadigrwydd.



## Mathemateg a Rhifedd



- Defnyddir y system rif i gynrychioli a chymharu'r perthnasoedd rhwng rhifau a meintiau.
- Mae algebra yn defnyddio systemau symbolau i fynegi strwythur perthnasoedd mathemategol.
- Mae geometreg yn canolbwyntio ar berthnasoedd sy'n ymwneud â siâp, gofod a safle, ac mae mesur yn canolbwyntio ar feintioli ffenomena yn y byd ffisegol.
- Mae ystadegau yn cynrychioli data, mae tebygolrwydd yn modelu siawns, ac mae'r ddau yn cefnogi casgliadau a phenderfyniadau gwybodus.





# Cynllunio'r Cwricwlwm

Yn Ysgol Pont y Gof, rydym yn dilyn themâu ar draws yr ysgol er mwyn cynnig profiadau sy'n cwmpasu'r pedwar diben, yr holl ddatganiadau o'r hyn sy'n bwysig a'u datblygu ar draws yr oedran er mwyn gweld dyfnder ac ehangder yn sgiliau, gwybodaeth a chynnydd y dysgwyr .

Mae Ysgol Pont y Gof yn ysgol gynhwysol sy'n arwain ar lais y plentyn, beth bynnag yw oedran, cefndir, anghenion neu allu'r disgybl. Byddwn yn cynllunio profiadau eang a chytbwys sy'n herio ac yn ysgogi pob plentyn sydd yn ein gofal.

Wrth gynllunio, byddwn yn dilyn thema ar draws yr ysgol gan gasglu syniadau gan rieni, llywodraethwyr, disgyblion a'r athrawon er mwyn sicrhau ein bod yn cynnig profiadau dysgu cyfoethog, eang a chytbwys o ansawdd uchel ac sydd hefyd yn plethu drwy ein hegwyddorion a'n gweledig-aeth.

Yna, byddwn yn dewis ein cwestiynau mawr ar gyfer ein themâu er mwyn i'r disgyblion arwain y cynllunio a'r dysgu wrth ymchwilio iddynt.

Thema Ein Byd Gwyrdd Cyfnod Sylfaen		
<b>Celfyddydau Mynegiannol</b> <ul style="list-style-type: none"> <li>Creu papur wedi cael ei ailgylchu.</li> <li>Creu model o'r byd</li> </ul>	<b>Iechyd a Lles</b> <ul style="list-style-type: none"> <li>Dysgu am lygred yn y byd a pa effaith mae'n ei gael ar gynffnocoedd.</li> <li>Effaith plantig ar ein byd natur.</li> <li>Mynd ar ymweliad i'r traeth i gasglu sbwriel. Pwysigrwydd gwarchod ein hamgylchedd.</li> <li>Hybu y biniau glas o fewn ein cymunedau i ailgylchu dillad yn yr ysgol.</li> <li>Ymweliad a'r ganolfan ailgylchu yn Gaerfarnon.</li> <li>Helpu pobl agorpas y byd Y dyniaethau.</li> </ul>	<b>Itiehoedd, Llythrennedd a Chyfathrebu</b> <p>Cyfathrebu'n gir ac effeithiol wrth</p> <ul style="list-style-type: none"> <li>Furugi barn dir</li> <li>Gylfwno gwybodaeth am newid hinsawdd</li> <li>Creu posteri i hybu ailgylchu</li> <li>Ilunio holiduron ailgylchu.</li> <li>Dysgu edrych ar ol anifeiliaid gwylt</li> </ul>
<b>Mathemateg a Rhifedd</b> <ul style="list-style-type: none"> <li>Data ailgylchu mewn cartrefi</li> <li>Cyfrif a dosbarthu sbwriel ar y traeth</li> </ul>	<b>Y Dyniaethau</b> <ul style="list-style-type: none"> <li>Ailgylchu/alddefnyddio- Casglu sbwriel oddi ar y traeth.</li> <li>Datiauau larian ymri, ymweliad a Melin wynt Crugeran, difod y gobu yn y dosbarth pan ddim yn ei ddanfnyddio.</li> <li>Casglu sbwriel ar y traeth</li> <li>Effaith cynhesu byd eang</li> <li>Defnyddio cer trïdan</li> <li>Helpu mam a dad i ailgylchu</li> <li>Casglu sbwriel</li> <li>Edrych ar y dystiolaeth sut mae sbwriel yn effeithio ein byd natur/ amgylchedd.</li> <li>Trafod gwahaniaeth sefwerffinau. Gwahanol ffridd o genhrych trïdan. O baid ac yn erbyn tyrbasau gwyrn/ banel llaw/ paneli solar. Defnyddio hollau ein larian. Mynd barn</li> <li>Edrych sut all newid hinsawdd ein heffelfithio ni.</li> </ul>	<b>Gwyddoniaeth a Thechnoleg</b> <ul style="list-style-type: none"> <li>Prosiect ailgylchu o fewn yr Ysgol?</li> <li>Ymweld a camni Williams &amp; Williams/ Antur Waenfawr – y broses ailgylchu</li> <li>Casglu data yn y gymuned - barn am ceir trydanol</li> <li>Archwilio i geir trïdan, holladur i rieni i casglu barn am geir trïdan. Creu ceir allan o lego sy'n cael ei rhedeg dry lpad.</li> <li>Hel sbwriel ar traethau - i weld effeithiau cynhesu byd eang.</li> <li>Effaith newid hinsawdd ar anifeiliaid yn ein cynffnocoedd.</li> </ul>

Ein thema yn y dosbarth y tymor yma yw Gofalu am ein Byd. Dyma ein cynlluniau ar gyfer y tymor.

Syniadau rhieni      Syniadau'r plant      Syniadau staff

Mae'r athrawon yn edrych ar y datganiadau o'r hyn sy'n bwysig wrth gynllunio gan eu plethu gyd-a'r sgiliau trawsgwricwlaidd, y sgiliau cyfannol a'r pedwar diben. Wrth ail ymweld, byddwn yn ehangu a dyfnhau'r sgiliau a'r cysyniadau hyn er mwyn sicrhau cynnydd yn y dysgu sy'n briodol i gamau datblygu ein disgyblion.

Datganiadau Yr Hyn sy'n bwysig ar gyfer y 6 Maes Dysgu a Phrofiad					
Y Celfyddydau Mynegiannol	Iechyd a Lles	Dyniaethau	Mathemateg a Rhifedd	Itiehoedd, Llythrennedd & Chyfathrebu	Gwyddoniaeth a Thechnoleg
Mae archwilio'r celfyddydau mynegiannol yn hanfodol er mwyn dyfnhau sgiliau a gwybodaeth gelfyddydol, ac mae'n galluogi dysgwyr i ddod yn unigolion chwiffrwyd a chreaddglol	Mae datblygu iechyd a lles y corff yn arwain at fuddiannau gyfodol oes	Mae ymholi, archwilio ac ymchwilio yn ysbrydoli chwiffrwyd am y byd, ei oerffennol, ei breesenol a'i ddifodol	Defnyddio'r system rif i gynrychioli a chymharu'r perthnasoedd rhwng rhifau a meiriau	Mae itiehoedd yn ein cysylltu a'n glyddi	Mae bod yn chwiffrwyd a chwilio am atebion yn hanfodol i ddodol a rhuglyneg Henonenau
Mae ymateb a myfrio, fel ardd ac fel cynulleista, yn rhan hanfodol o ddygu yn y celfyddydau mynegiannol	Mae'r ffordd rydym yn prosesu ein profiadau ac yn ymateb iddyn niw yn effeithio ar ein hachyd meddwl a'n lles emesymol	Mae digwyddiadau a phrofiadau dynol yn gymhleth a chânt eu hamgylfwrdd, eu dehongli a'u cynrychioli mewn gwahanol ffridd	Mae algebra yn defnyddio systemau symbolau i ffunegi strategol perthnasoedd mathemategol	Mae deall itiehoedd yn allweddol i ddeall y byd o'n hamgylch	Mae meddyffridd dylunio a pheirianteg yn cynnig ffridd technegol a chreaddglol i ddodol anghenion a dymuniadau cymdeithas
Mae creu yn cyfuno sgiliau a gwybodaeth, gan dymu ar y sefwerffinau, ysbrydolaeth a dychymyg	Mae'r ffordd rydym yn gannod penderffyniadau yn effeithio ar ansawdd ein bywydau a'n bywydau eraill	Mae ein byd naturiol yn amrywiol a deirng, wedi ddatblygu gan brosesau a gweithredoedd dynol	Mae geometreg yn canolbwyntio ar berthnasoedd sy'n ymwneud â sllp, gofod a safle, ac mae mesur yn canolbwyntio ar feintol Henomena sy'n byd ffrifogl	Mae mynagi ein huanau drwy itiehoedd yn allweddol i gyfathrebu	Mae'r byd o'n cwmpas yn llawn pethau byw sy'n ddyngu ar ei glyddi i oeso
	Mae'r ffordd rydym yn ymwneud â dylanwadu cymdeithasol yn sllpog pwy ydym ni, ac yn effeithio ar ein hachyd a'n lles	Mae cymdeithasau dynol yn gymhleth ac yn amrywiol, ac maeu niw'n cael eu llywio gan weithredoedd a chredau pobl	Mae ystadegau yn cynrychioli data, mae tebygolrwydd yn modelu siarasi, ac mae'r dda yn ofnogi cugludau a phenderffyniadau gwybodus	Mae lenyddiaeth yn tanio'r dychymyg ac yn ysbrydoli creaddgrwydd	Mae mater, a'r ffordd y mae'n ymddwyn, yn diffinio ein bywydau ac yn ffurfio ein bywydau
	Mae cyberthnasau iach yn hanfodol ar gyfer ein lles	Mae dinwyddion gwybodus, huananymyddol yn mynd i'r atael a'r heriau a'r cyfleoedd sy'n wynebu dynoliaeth, ac yn gallu cymryd camau ystyron ac cnyddol			Mae grynocoedd ac egrni yn goosd sail i deall ein bydydau Mae cyfrifadurasi yn goosd sail i'n byd digdol
					Mae cyfrifadurasi yn sail i'n byd digdol

Mae dysgu ac addysgu cadarn o ansawdd ardderchog yn angenrheidiol er mwyn sicrhau bod ein gweledigaeth yn ganolog wrth i ni weithredu'r pedwar diben a datblygu sgiliau'r disgyblion o fewn Fframwaith y Cwricwlwm.

Mae creu awyrgylch dysgu sy'n dod â phlentyn yn fyw wrth ateb gofynion Fframwaith y Cwricwlwm yn hanfodol. Yn Ysgol Pont y Gof, rydym yn dilyn ein cynllun addysgu 'Gorau Glas' lle mae pob plentyn yn datblygu meddylfryd dysgu cadarnhaol wrth gael ei herio o fewn ei allu er mwyn cyrraedd ei lawn botensial.

- Meddylfryd o Dwf
- Partner Trafod
- Cwestiynu er mwyn canfod gwybodaeth flaenorol
- Deilliannau Dysgu
- Gwahaniaethu- Sialensau a Heriau
- Defnyddio craffwr



Mae Ysgol Pont y Gof yn sefydliad sy'n dysgu a chredwn yn gryf mewn rhannu arferion addysgu da, a datblygu a gwella'n barhaus er mwyn gweithredu'r 12 egwyddor addysgegol a nodir yn y Cwricwlwm.

Y 12 Egwyddor Addysgegol			
1. Canolbwyntio ar wireddu'r 4 diben.	2. Herio dysgwyr a nodi pwysigrwydd ymdrechu'n barhaus. Cyfleu disgygliadau uchel ond cyraeddadwy.	3. Defnyddio cymysgedd o ddulliau addysgu.	4. Datblygu sgiliau datrys problemau, sgiliau creadigol a'r gallu i feddwl yn feiriadol.
5. Adeiladu ar wybodaeth a phrofiad blaenorol. Ennyn diddordeb.	6. Creu cyd-destunau dilys.	7. Gweithredu egwyddorion asesu ffurfiannol.	8. Ymestyn oddi mewn ac ar draws y Meysydd Dysgu.
9. Atgyfnerthu ac ymarfer sgiliau trawsgwricwlaidd -llythrennedd, rhifedd a chymhwysedd digidol.	10. Datblygu dysgwyr i gymryd cyfrifoldeb cynyddol am eu dysgu eu hunain a datblygu fel dysgwyr annibynnol.	11. Hybu datblygiad cymdeithasol ac emosiynol a chydberthnasau cadarnhaol.	12. Hybu cydweithio.

Er mwyn sicrhau bod y disgyblion yn cael yr addysg orau, byddwn yn addasu ein modelau addysgu er mwyn rhoi sylw creiddiol i gyflwyno sgiliau newydd ac ymarfer, datblygu a dyfnhau'r sgiliau hynny ymhellach.

Byddwn yn dysgu drwy ddulliau disgyblaethol yn ystod y bore, lle bydd y disgyblion yn dysgu pynciau mewn manylder a dyfnder. Yna, bydd yr addysgu yn symud yn rhyngddisgyblaethol yn y prynhawn, lle bydd y disgyblion yn ymarfer eu sgiliau, yn dysgu bod yn ddysgwyr annibynnol ac yn cymhwyso eu sgiliau ar draws y meysydd dysgu a phrofiad.

## Cynnydd Mewn Dysgu ac Asesu

Mae datblygu ein dysgwyr ar y hyd y camau cynnydd a'r continwwm dysgu rhwng 3 ac 16 oed yn eu galluogi i wneud cynnydd ar eu cyflymder eu hunain. Mae'r camau cynnydd yn rhoi sylw i'r 27 datganiad o'r hyn sy'n bwysig er mwyn gweld dilyniant o fewn y sgiliau ar gyfer pob unigolyn. Mae'r dulliau asesu yn hollbwysig er mwyn sicrhau bod pob dysgwr yn cael y gefnogaeth briodol er mwyn cael ei herio.

### Asesu Gwaelodlin

Defnyddir y llwybrau cynnydd at gam cynnydd 1 ar gyfer asesu cyn-ysgol a'r meithrin er mwyn darganfod gwaelodlin a man cychwyn y daith addysgu.

### Asesu Ffurfiannol (i symud y dysgu yn ei flaen)

Bydd y gwaith asesu ar lawr dosbarth ac ymateb yr athrawon i'r gwaith yn greiddiol ar gyfer symud disgyblion ymlaen yn eu dysgu. Byddwn yn defnyddio meini prawf llwyddiant ar ddechrau'r gwaith a bydd sylwadau yr athro yn ymateb iddynt drwy ddefnyddio lliwiau pinc perffaith a gwyrdd gwella. Cynigir cyfleoedd i asesu cyfoedion, hunan asesu a chyfle i ail ddrafftio gwaith. Mae gan y disgyblion eu targedau unigol lle maent yn gweithio arnynt ar eu lefel eu hunain.

### Asesu Crynodol (i dracio cynnydd disgyblion)

Byddwn yn defnyddio system dracio er mwyn asesu a thracio cynnydd yn dymhorol ar eu taith drwy'r ysgol.

Bydd disgyblion o flwyddyn derbyn hyd at flwyddyn 6 yn cwblhau asesiadau mathemateg NFER pob blwyddyn, a Blwyddyn 1- 6 yn cwblhau profion darllen Cymru Gyfan er mwyn mesur cynnydd ac adnabod yr angen am ymyrraeth.

### Pontio ar hyd y continwwm dysgu

Fel ysgol, rydym yn barod i gefnogi pob dysgwr wrth iddo symud rhwng gwahanol grwpiau o fewn y camau cynnydd, rhwng y dosbarthiadau ac wrth symud i Ysgol Botwnnog.

Cam 1 - Meithrin a Derbyn

Cam 2 - Blwyddyn 1, 2 a 3

Cam 3 - Blwyddyn 4, 5 a 6/7

### Asesu Lles disgyblion

Mae lechyd a Lles disgyblion yn dod yn fwy amlwg o fewn ein Cwricwlwm yn Ysgol Pont y Gof erbyn hyn, lle cynigir ymyraethau penodol i ddiwallu anghenion llesiant y dysgwyr.

Yn ystod y flwyddyn ysgol, manteisir ar bob cyfle i godi ymwybyddiaeth o achlysuron arbennig sydd yn hyrwyddo lechyd a Lles e.e. wythnos iechyd meddwl, Plant mewn Angen, cefnogi elusennau eraill cyfoes e.e. Wcrain.

Cawn wythnos lechyd a Lles ar ddechrau mis Medi sy'n cynnwys agweddau penodol e.e. diet cyt-bwys, bwyta'n iach, iechyd a lles emosiynol, meddyliol a chorfforol.

## Adrodd i rieni ar gynnydd

Mae cynnwys rhieni a chynnal perthynas dda efo nhw yn allweddol er mwyn helpu a chefnogi'r dysgwyr i wneud cynnydd. Byddwn yn gofyn am farn a syniadau rhieni wrth gynllunio ar gyfer ein themâu ac yna rhannu bwriadau am y tymor ar ddechrau'r gwaith. Byddwn yn disgwyl i'r rhieni gefnogi'r disgyblion drwy waith cartref, darllen a thablau yn yr Adran Iau. Caiff y rhieni fynediad at raglen Seesaw yn ystod camau cynnydd 1 a 2 sy'n rhoi darlun o waith ymarferol y disgyblion yn ystod y flwyddyn. Byddwn yn cynnal nosweithiau rhieni ddwywaith y flwyddyn iddynt ddod i'r ysgol i weld gwaith a chynnydd eu plant ac adroddiad ysgrifenedig diwedd y flwyddyn.

## Seesaw

Mae'r plant yn y Cyfnod Sylfaen yn gweithio'n ymarferol iawn ac mae llawer o'i gwaith yn cael ei gofnodi ar seesaw. Bydd y gwaith hwn yn cael ei rannu gyda'r rhieni yn ddyddiol. Cewch fanylion ar sut i fewngofnodi i weld gwaith eich plentyn drwy gysylltu gyda'r ysgol.



*Seesaw*

## Iaith Gymraeg a Saesneg

Mae Ysgol Pont y Gof yn ysgol Gymreig lle mae pawb yn siarad Cymraeg yn hyderus ac yn hapus. Mae balchder mawr dros yr iaith ac rydym yn angerddol dros gadw'r Gymraeg yn gryf ac yn gadarn o fewn ein hysgol a'n cymuned.

Byddwn yn derbyn disgyblion di-Gymraeg i'r ysgol ac maent yn setlo o fewn cymuned yr ysgol yn sydyn iawn gan ddysgu'r iaith a datblygu balchder ohoni.

Mae pawb yn gadael yr ysgol gyda sgiliau cadarn yn y ddwy iaith. Rydym yn dechrau cyflwyno'r Saesneg ym mlwyddyn 2 lle mae disgyblion yn darllen ac yn ysgrifennu ychydig frawddegau.

Mae hyn yn rhoi sylfaen ar gyfer defnyddio'r iaith ar draws y chwe maes dysgu ym mlwyddyn 3.

Rydym yn rhan o Siarter iaith ac yn cynnal nifer o weithgareddau yn ystod y flwyddyn i hyrwyddo'r iaith Gymraeg.



### Siarter iaith Gwynedd

Mae'r ysgol wedi ymrwymo i Siarter iaith Ysgolion Gwynedd.

Nod y Siarter iaith yw:

- hyderus i ddefnyddio'u sgiliau iaith Gymraeg
- meithrin agweddau cadarnhaol tuag at yr iaith
- cynyddu defnydd o'r iaith y tu fewn a thu allan i'r ysgol.

## Polisi Mynediad

Caiff plant fynediad i'r ysgol yn rhan amser o'r mis Medi yn dilyn eu pen-blwydd yn dair oed. Gall plant fynychu'r ysgol yn llawn amser o'r mis Medi yn dilyn eu pen-blwydd yn bedair oed. Rhaid derbyn ceisiadau am fynediad cyn mis Chwefror cyn dechrau'r flwyddyn ysgol newydd a gall rhieni sy'n ystyried anfon eu plant i'r ysgol, gysylltu â'r Pennaeth i drefnu ymweliad a thrafodaeth i rag-baratoi.

Gwneir trefniadau i'r plant fynychu'r ysgol am gyfnodau yn ystod tymor yr Haf a chaiff rhieni wahoddiad i fynychu cyfarfod cyflwyniadol gydag aelodau o'r staff.



## Addysg Cydberthynas a Rhywioldeb

Mae'r Cod Addysg Cydberthynas a Rhywioldeb yn ein harwain ni i gynllunio agweddau ar ein cwr-icwlwm er mwyn ateb y gofynion mandadol.

Bydd ACRh yn grymuso dysgwyr i

- gefnogi iechyd a lles
- datblygu cydberthnasau iach, diogel a boddhaus.
- deall a gwneud synnwyr o'r ffordd y mae cydberthnasau a rhywioldeb yn llywio eu hunaniaeth.
- deall a chefnogi eu hawliau eu hunain a phobl eraill.

Ceir tri llinyn cyffredinol o fewn y Cwricwlwm ACRh a bydd gweithgareddau, gwybodaeth a'r sgiliau yn cael eu cyflwyno ar draws y chwe maes dysgu a phrofiad sef...

- **Cydberthnasau a hunaniaeth** - sydd yn helpu disgyblion i ddatblygu'r sgiliau sydd eu hangen i ddatblygu cydberthynas iach, diogel a boddhaus.
- **Iechyd Rhywiol a Lles** - sydd yn helpu dysgwyr i droi at ffynonellau ffeithiol ynglŷn â'u hiechyd a'u lles rhywiol gan eu galluogi i wneud penderfyniadau gwybodus drwy gydol eu hoes.
- **Diogelwch a pharch** - sydd yn helpu i amddiffyn dysgwyr rhag pob math o wahaniaethu, trais, camdriniaeth ac yn eu galluogi i adnabod cydberthynas a sefyllfaoedd anniogel neu niweidiol ac yn eu helpu i fynd i gael cymorth pan fo angen.

## Polisi Rhywioldeb a Perthnasedd

Enw'r aelod staff gyda chyfrifoldeb am bolisi ACRh: Bethan Prys Jones a Bethan Rhys

Enw'r arweinydd ACRh yr ysgol: Bethan Rhys

Enw'r Llywodraethwr gyda chyfrifoldeb am ACRh: Gweno Glyn

Dyddiad mabwysiadu'r polisi ACRh gan y Corff Llywodraethol: Mai 2023

Mae'r polisi hwn yn cael ei adolygu pob dwy flynedd

Dyddiad adolygiad nesaf: Mai 2025

Datganiad gan y Corff Llywodraethol Mae'r corff llywodraethol Ysgol Pont y Gof wedi mabwysiadu'r polisi hwn ar Fai 2023

Bydd y polisi hwn yn cael ei adolygu mewn dwy flynedd er mwyn sicrhau ei fod yn cydymffurfio gyda chanllawiau a rheoliadau Llywodraeth Cymru.

Wrth fabwysiadu'r polisi hwn, mae corff llywodraethol Ysgol Ysgol Pont y Gof yn cydnabod y cyfrifoldeb i sicrhau bod y polisi yn cael ei weithredu yn effeithiol, bod ACRh gydag adnoddau digonol ac yn cael ei gyflwyno yn draws gwricwlaidd mewn dull ysgol gyfan a bod yr ysgol yn cyflawni ei rwymedigaeth gyfreithiol.

## Datganiad Cyflwyniad

Mae gan addysg cydberthynas a rhywioldeb rôl gadarnhaol a grymusol i'w chwarae yn addysg dysgwyr ac mae'n hanfodol wrth eu cefnogi i gyflawni'r pedwar diben fel rhan o ddull gweithredu ysgol gyfan.

Mae helpu dysgwyr i ffurfio a chynnal ystod o gydberthnasau, sydd i gyd yn seiliedig ar ymddiriedaeth a pharch ar y ddwy ochr, yn greiddiol i addysg cydberthynas a rhywioldeb.

Mae'r cydberthnasau hyn yn hollbwysig er mwyn datblygu lles emosiynol, gwydnwch ac empathi. Mae dealltwriaeth o rywioldeb gyda phwyslais ar hawliau, iechyd, cydraddoldeb a thegwch yn grymuso dysgwyr i ddeall eu hunain, cymryd cyfrifoldeb am eu penderfyniadau a'u hymddygiadau eu hunain a ffurfio cydberthnasau sy'n gwbl gynhwysol, gan adlewyrchu amrywiaeth a hyrwyddo parch.

Mae'r Côt ACRh, Llywodraeth Cymru 2022 yn cynnwys y gofynion mandadol. Mae'r addysgu a dysgu o fewn ein rhaglen ACRh ysgol gyfan yn cwmpasu'r elfennau mandadol a amlinellir o fewn y Cod.

Mae'r ysgol felly wedi cynllunio a datblygu rhaglen addysgu a dysgu ACRh ysgol gyfan gynhwysfawr, cynhwysol, addas i ddatblygiad sydd yn cydymffurfio gyda'r Côt. Mae'r polisi hwn yn manylu ein dull ysgol gyfan ACRh.

Mae ein hysgol yn cefnogi dysgwyr i ddatblygu gwybodaeth, sgiliau a gwerthoedd i ddeall sut mae cydberthnasau a rhywioldeb yn siapio ein bywyd a bywydau eraill.

Bydd ein dysgwyr yn cael eu harfogi a'u grymuso i ofyn am gefnogaeth ar faterion sy'n gysylltiedig ag ACRh ac i eirioli ar ran eu hunain ac eraill.

Bydd yr ysgol yn sicrhau bod ACRh wedi ei osod yng ngwerthoedd, hawliau a fframwaith moesol yr ysgol e.e. wrth ddangos parch i'r holl ddysgwyr, staff a'r gymuned ehangach, wrth ddathlu gwahaniaethau, adeiladu perthnasoedd iach a cynhwysol o amrywiaeth rhywiol.

Mae'r polisi wedi ei ddylanwadu gan ganllawiau cyfredol: Llywodraeth Cymru

- Canllawiau a'r Côt Addysg Cydberthynas a Rhywioldeb
- Curriculum for Wales Guidance
- Cadw Dysgwyr yn Ddiogel
- Deddf Cydraddoldeb 2010

Mae'r polisi hwn wedi ei greu wrth ystyried polisiâu eraill gan gynnwys: Cyfrinachedd, Diogelu, Amddiffyn Plant a Deddf Trais yn erbyn Menywod, Cam-drin Domestig a Thrais Rhywiol (Cymru) 2015).

### Hawl i eithrio

Mae ACRh yn ofniad mandadol o fewn y Cwricwlwm i Gymru 2022 i bob dysgwr o oedran 3 i 16. Mae'r Côt yn nodi nad oes hawl i ddysgwyr gael eu heithrio o unrhyw ran o ACRh.

## Dylunio Cwricwlwm Addysg Rhywioldeb a Perthnasedd

Mae ein cwricwlwm ACRh yn cael ei gyflwyno drwy themâu traws cwricwlaidd ac wedi ei gysylltu o fewn y chwe Maes Dysgu a Phrofiad fel yn briodol. Mae hyn yn caniatáu bod dysgwyr yn gwneud cysylltiad gyda beth a ddysgir yn ACRh a'r cwricwlwm ehangach, deall persbectif a dylanwadau hanesyddol, diwylliannol, daearyddol, corfforol, gwleidyddol, cymdeithasol a thechnolegol. Mae cynnwys mandadol y Côd ACRh wedi ei osod o fewn tri llinyn dysgu bras cysylltiol:

1. Cydberthnasau a hunaniaeth - Mae'r llinyn hwn yn canolbwyntio ar:
  - yr amrywiaeth o gydberthnasau y mae pobl yn eu datblygu drwy gydol eu bywydau
  - sut y gall ein cydberthnasau a'n rhywioldeb lywio ein hunaniaeth
  - pwysigrwydd hawliau dynol wrth sicrhau cydberthnasau iach, diogel a boddhaus mewn cymdeithas gynhwysol.
2. Iechyd rhywiol a lles - mae'r llinyn hwn yn canolbwyntio ar:
  - dysgu am y ffordd y mae pethau byw yn tyfu, yn atgenhedlu ac yn mynd drwy gylchred bywyd
  - datblygu dealltwriaeth o'r corff dynol, gan gynnwys teimladau pobl am eu cyrff a'r ffordd y gall y teimladau hyn gael eu cynrychioli
  - y materion iechyd sy'n gysylltiedig â chydberthnasau a rhywioldeb
  - dealltwriaeth o'r ffordd y mae rhywioldeb ac iechyd rhywiol yn effeithio ar ein lles.
3. Grymuso, diogelwch a pharch - mae'r llinyn hwn yn canolbwyntio ar:
  - hawliau dysgwyr i ddiogelwch ac amddiffyniad a rhyddid rhag niwed a gwahaniaethu
  - sut a ble i gael gwybodaeth, help a chymorth
  - sut i gefnogi ac eirioli dros hawliau, triniaeth deg a pharch i bawb.

Mae pob llinyn addysgu a dysgu wedi eu rhannu'n dri chyfnod datblygu bras fel a ganlyn:

- Cyfnod 1: o 3 oed
- Cyfnod 2: o 7 oed
- Cyfnod 3: o 11 oed

Bydd arweinydd ACRh ein hysgol yn cyfathrebu gyda holl ysgolion cynradd y dalgyrch er mwyn sicrhau bod y datblygiadau yn addas ar gyfer ein dysgwyr ac yn cynyddu o Gyfnod dau a Chyfnod tri.

Mae'r cynllunio, addysgu, arfarnu a monitro rhaglen ACRh yr ysgol yn cael ei ymgymryd gan athrawon ac arweinydd ACRh ein hysgol. Er mwyn sicrhau bod ein cwricwlwm ACRh ysgol gyfan yn ddatblygiadol addas ar gyfer ein dysgwyr yr ydym yn ystyried amrediad o ffactorau gan gynnwys:

- oed, gwybodaeth ac aeddfedrwydd y dysgwyr
- anghenion dysgu ychwanegol y dysgwyr
- anghenion cymdeithasol, corfforol, emosiynol a gwybyddol y dysgwyr
- ystyried gall anghenion dysgwyr o oedran tebyg amrywio Ymgynghori gyda'r dysgwyr

Er mwyn cefnogi'r dysgwyr i wireddu'r pedwar diben o fewn y Cwricwlwm i Gymru, mae llais y dysgwyr yn greiddiol i ddatblygu ein cwricwlwm ACRh

Er mwyn sicrhau bod ein cwricwlwm ACRh yn cyrraedd anghenion y dysgwyr yr ydym yn darparu cyfleoedd iddynt roi eu barn ar bolisi ACRh yr ysgol, rhaglen waith a chynnwys y gwersi wrth gynnal â gweithgareddau ymgynghori gyda dysgwyr blwyddyn bob mlynedd.

Yr ydym yn ymgynghori gyda'r dysgwyr yn barhaol ar ddiwedd gwersi, gweithgareddau a rhaglen er mwyn sicrhau addasrwydd ein darpariaeth a bod ein hadnoddau â'r asiantaethau allanol yn berthnasol, yn ddatblygiadol addas, yn gynhwysol ac yn sensitif i anghenion ein dysgwyr. Byddwn yn gweithredu ar unrhyw argymhellion ac yn diwygio yn ôl y gofyn.

### Rhaglen Waith ACRh Ysgol Gyfan

Mae ein cynllun gwaith ACRh ysgol gyfan ar gael ar wefan ysgol iach. Mae'r ddogfen hon yn manylu sut yr ydym yn rheoli, trefnu ac ymgorffori ACRh ar draws ein cwricwlwm ysgol gyfan yn unol â Chamau Cynnydd y Cwricwlwm i Gymru a'r Cyfnod o fewn y Cod ACRh. Mae'r adnoddau a ddefnyddiwyd wedi eu dewis yn ôl eu haddasrwydd ac adolygir eu heffeithiolrwydd yn dilyn eu defnydd gan athrawon a'r arweinydd ACRh yr ysgol.

### Amgylchedd dysgu diogel

Bydd yr ysgol yn sicrhau amgylchedd addysgol diogel ar gyfer athrawon, staff a dysgwyr drwy sefydlu a chytuno ar gytundebau/rheolau dosbarth yr ysgol. Mae'r cytundebau/rheolau dosbarth wedi eu nodi o fewn y ddogfen rhaglen waith ysgol gyfan.

Byddwn yn sicrhau bod dysgwyr yn ymwybodol o faterion cyfrinachedd ac ni fydd unrhyw ddatgelu diogelu yn cael ei gadw ac yn cael ei rannu yn unol â phrosesau diogelu'r ysgol.

Gwasanaethau cymorth lechyd a lles.

O fewn ein darpariaeth ACRh bydd y dysgwyr yn derbyn gwybodaeth am wasanaethau cefnogi iechyd a lles a sut i gael mynediad atynt.

### Gweithio gydag asiantaethau allanol

Er mwyn ehangu a chyfoethogi ein darpariaeth ACRh, yn achlysurol bydd yr addysgu yn cael ei gefnogi gan asiantaethau allanol e.e. heddlu, nyrs ysgol, gweithwyr iechyd proffesiynol, NSPCC ayyb.

Bydd yr asiantaethau yn cael eu dewis yn ofalus a bydd arweinydd ACRh yn gwirio:

- Eu bod yn gymwys i siarad gyda phobl ifanc.
- Eu bod yn gweithio/wedi cofrestru gyda sefydliad/elusen gyfrifol.
- Bod eu cyfraniad yn cyd-fynd â nodau ac amcanion y cwricwlwm.
- Dilysrwydd eu statws Gwiriadau'r Gwasanaeth Datgelu a Gwahardd (GDG)
- Pob adnodd a chyflwyniad a ddefnyddir ganddynt.
- Eu bod yn ymwybodol o unrhyw anghenion ychwanegol y dysgwyr
- Bod aelod o staff yr ysgol yn bresennol drwy gydol y wers/gweithgaredd/cyflwyniad.



## Gafal, Disgyblaeth ac ymddygiad

Gosodir pob plentyn yng ngofal athro/athrawes neilltuol, ond mae'r staff cyfan yn gofalu am les pob disgybl. Mae'r ysgol yn meithrin plant i fod yn hunan-ddisgybledig a pharchu eraill yn unol â pholisi'r Llywodraethwyr a'n gobaith yw y gallwn ddibynnu ar gefnogaeth rhieni yn hyn o beth. Ni all yr ysgol lwyddo heb gefnogaeth rhieni ac felly rydym yn eich gwahodd i gymryd diddordeb gweithredol yn addysg eich plentyn a chefnogi'r ysgol a'i gwaith er lles eich plant.

Nôd polisi'r llywodraethwyr yw sefydlu gweithdrefnau penodol i ddelio â phroblemau disgyblaeth a bwlio yn yr ysgol gyda'r olaf yn cael ei ddiffinio fel awydd bwriadol, ymwybodol i frifo, bygwth neu ddychryn rhywun dros gyfnod o amser. Mae gan yr ysgol gyfrifoldeb i geisio creu amgylchfyd ble caiff pob disgybl y cyfle gorau i ddatblygu'n gorfforol, addysgol ac yn emosiynol.

Mae nodweddion yr amgylchfyd hwnnw yn cynnwys ymddygiad gwaraidd, hunanddisgyblaeth, hunan-barch a pharch tuag at eraill a'u heiddo.

Er mwyn ein cynorthwyo i gynnal statws a delwedd yr ysgol o fewn y gymuned, dylid annog disgyblion i barchu'r ysgol trwy ddarparu amgylchfyd deniadol ac ysgogol ar eu cyfer. Defnyddir system o reoliadau rhesymol er mwyn gosod sylfaen a fydd yn galluogi plant yn yr ysgol ddod yn aelodau cyfrifol o'u gymuned.

### Trefn Disgyblu

Yn unol â datganiad y Corff Llywodraethol o egwyddorion cyffredinol ynglŷn â chynnal ymddygiad, ac i gyd fynd ag amcanion cyffredinol yr ysgol byddwn yn:

- Ceisio creu ethos priodol fydd yn sicrhau amgylchfyd ac awyrgylch hapus a threfnus lle gall pob unigolyn ddatblygu i'w lawn botensial
- Sefydlu trefn bendant i gynnal ymddygiad yn seiliedig ar gyd berthynas o barch rhwng pawb o fewn y sefydliad
- Llunio systemau a fydd yn ymgynghraedd tuag at ddatblygu hunan ddisgyblaeth ac adlewyrchu gwerthoedd cytûn yr ysgol fel gymuned, a gwerthoedd y gymdeithas ehangach

### Nôd

- Meithrin a chreu ymdeimlad o hunan-barch a hunan ddisgyblaeth yn y plant
- Gweithredu ac ymateb i achosion camymddwyn, yn gyson a theg drwy'r ysgol
- Meithrin ac atgyfnerthu cydweithrediad a chysondeb rhwng y cartref, rhieni, athrawon a Llywodraethwyr yr ysgol.

### Amcanion

- Mynnu ymddygiad priodol bob amser
- Gosod sylfaen i blant dyfu'n aelodau cyfrifol o'u gymdeithas
- Gwahaniaethu rhwng ymddygiad annerbyniol ac ymddygiad derbyniol
- Meithrin ac atgyfnerthu hunan barch a pharch tuag at gyfoedion, oedolion ac eiddo
- Bod yn ystyriol o safbwyntiau a barn eraill
- Gwerthfawrogi bodolaeth gwahanol bobl, traddodiadau, diwylliannau a chrefyddau a.y.b
- Mynnu bod unigolion yn derbyn cyfrifoldeb am eu hymddygiad a chanlyniad eu gweithrededd.

## Canllawiau Cyffredinol

- Creu awyrgylch hapus a chartrefol o fewn yr ysgol a'r dosbarthiadau
- Sicrhau gosod rheolau teg a chyson drwy'r ysgol sydd yn hysbys i'r holl ddisgyblion. Egluro'r rhesymau y tu ôl i'w bodolaeth
- Atgoffa disgyblion yn rheolaidd o'r rheolau
- Sicrhau trefn a disgyblaeth wrth i ddisgyblion adael a mynd i ddosbarthiadau a mannau eraill o gwmpas yr ysgol
- Dylid rhoi pwyslais ar y cadarnhaol drwy annog a chanmol, yn hytrach na cheryddu
- Dylid beirniadu ymddygiad y plentyn ac nid y plentyn ei hun
- Dylid ceisio ymresymu yn hytrach na harthio, gan amlygu'r broblem a thrafod yr oblygiadau/canlyniadau
- Ni ddefnyddir cosb gorfforol o unrhyw fath
- Dylid ceisio cael y plentyn i ymddiheuro pan fo'n briodol
- Ymgorffori'r gweithgareddau o fewn cynlluniau gwaith er mwyn hybu ymddygiad da. Mae rôl bwysig gan ABaCh ac Addysg Grefyddol yma
- Dylid cofnodi achosion o ymddygiad annerbyniol fel tystiolaeth ar gyfer camau eraill.

## Y drefn disgyblu

1. Sicrhau fod y plant yn ymwybodol o reolau'r ysgol a'r rhesymau dros eu cael
2. Athro/awes dosbarth i ddelio â'r dosbarth yn ôl trefniant yr ysgol
3. Cymorthyddion ar ddyletsydd iard/cinio i ddelio â'r plant yn ôl trefniant yr ysgol
4. Ymdrechgu cael y plentyn i sylweddoli beth a wnaethpwyd yn anghywir/beth oedd y camymddwyn
5. Pennaeth i ddelio â chamymddwyn parhaus neu ddifrifol
6. Cadw cofnodion o gamymddwyn difrifol/parhaus
7. Gwahodd rhieni i drafod y sefyllfa pan fydd camymddwyn parhaus neu ddifrifol. Trafodir y sefyllfa gan ddod i gytundeb gyda'r rhiant ar ffurf i'w gweithredu
8. Bydd y Pennaeth yn ymgynghori ag asiantaethau eraill yn ôl yr angen
9. Mewn rhai achosion, bydd angen creu Cynllun Ymddygiad
10. Mewn sefyllfa ddifrifol iawn, rhaid adrodd i'r Llywodraethwyr, ac fe all hyn arwain at wahardd plentyn o'r ysgol. Mewn achosion dwys rhaid sicrhau fod y canllawiau uchod a chanllawiau'r Awdurdod wedi eu dilyn
11. Os difrodir eiddo'r ysgol codir tâl ar riant y plentyn sy'n gyfrifol am y difrod
12. Mewn unrhyw achos ac aflonyddu rhywiol a/neu hiliol, bydd angen dwyn sylw'r Pennaeth yn syth. Y Pennaeth fydd yn gyfrifol am weithredu'r camau priodol yn unol â'r angen a difrifoldeb y digwyddiad

## Y drefn o ganmol

Bwriad y drefn wobrwyo yw hyrwyddo disgyblaeth gadarnhaol trwy roddi sylw i'r positif yn hytrach na'r elfennau negyddol yn unig  
Mae'r drefn yn ffrwyth trafod a chytundeb pob aelod o'r staff. Yn weithredol drwy'r ysgol, yn dangos datblygiad ac yn treiddio i bob rhan o fywyd yr ysgol  
Canmolwn gwaith da ar sail ymdrech yr unigolyn  
Rhoddir clod am unrhyw weithgaredd/llwyddiant cwricwlaidd neu all-gwricwlaidd yn eiriol  
Canmolwn a rhoddwn fri ar bresenoldeb llawn  
Gallwch gael golwg ar bolisi'r Llywodraethwyr 'Polisi Rheoli Ymddygiad Disgyblion' yn yr ysgol. Cysylltwch â'r Pennaeth er mwyn trefnu amser ar gyfer cael golwg ar y polisi.

# Diogelwch

Gwneir pob ymdrech i sicrhau amgylchedd diogel ar gyfer disgyblion yr ysgol. Archwilir safle'r ysgol yn rheolaidd er mwyn sicrhau rhaglen gynnal a chadw priodol ac fe brofir yr offer trydan, y larwm a'r offer atal tân yn unol â chanllawiau'r Awdurdod.

## Cerbydau ar dir yr ysgol

Disgwylir i'r rhieni barcio eu ceir yn maes parcio Congl Meinciau neu wrth y tai ger Congl Meinciau pan ddanfonent eu plant yn y bore neu wrth eu hebrwng ar ddiwedd y prynhawn. Ni ddylid barcio ym maes parcio'r staff ar unrhyw adeg. Ni chaniateir rhieni ddod a'u plant i mewn l'r ysgol. Byddent yn gadael y plant yn y giât gyda aelod o staff yr ysgol yn tywys nhw i mewn yn ddiogel. Pwysleisir hyn am resymau iechyd a diogelwch.

## Cloi Mewn Argyfwng

### 1. Cefndir

Ar adegau prin iawn, efallai y bydd angen cau'r ysgol fel nad yw'n bosib i unrhyw un gael mynediad o'r tu allan. Bydd hyn yn sicrhau bod disgyblion, staff ac ymwelwyr yn ddiogel mewn sefyllfaoedd lle mae perygl ar dir yr ysgol neu yng nghyffiniau'r ysgol.

Dylai gweithdrefnau Cloi mewn Argyfwng gael eu hystyried yn ymateb synhwyrol a chymesur i unrhyw ddigwyddiad allanol neu fewnol sydd â'r potensial i beri bygythiad i ddiogelwch staff a myfyrwyr yr ysgol. Nod y gweithdrefnau yw amharu cyn lleied â phosibl ar yr amgylchedd dysgu, wrth sicrhau diogelwch yr holl ddisgyblion a'r staff. Gellid bod angen gweithredu gweithdrefnau Cloi mewn Argyfwng ar gyfer nifer o sefyllfaoedd, ond gallai rhai o'r rhai mwyaf nodweddiadol fod:

- yn cael gwybod am ddigwyddiad/aflonyddwch sifil yn y gymuned leol (gyda'r potensial i beri risg i staff a disgyblion yn yr ysgol);
- Rhywun heb ganiatâd ar safle'r ysgol (gyda'r potensial i beri risg i staff a disgyblion);
- Rhybudd yn cael ei dderbyn ynglŷn â risg yn lleol, o lygredd aer (pluen fwg, cwmwl nwy ac ati);
- Tân mawr yng nghyffiniau'r ysgol;
- Ci peryglus yn crwydro'n rhydd gerllaw'r ysgol.

2. Rhoi gwybod bod angen Cloi mewn Argyfwng Cenir cloch goch yr ysgol a lleolir yn yr swyddfa'r Pennaeth er mwyn hysbysu staff bod rhaid rhoi'r weithdrefn cloi mewn argyfwng ar waith ar unwaith. Bydd holl staff yn chwythu'r chwiban ar yr iard er mwyn rhoi neges l'r plant ddod i mewn l'r ysgol ar unwaith. Bydd y plant yn ymwybodol o'r drefn mewn lle.

3. Rheoli sefyllfa Cloi mewn Argyfwng Caiff y sefyllfa ei rheoli gan yr uwch dîm rheoli a dylai'r holl staff barhau mewn safle Cloi mewn Argyfwng hyd nes i aelod o'r uwch dîm rheoli ddweud fel arall wrthynt.

### 3. Rolau staff unigol:

- Dylai staff blaen y ysgol sicrhau bod eu Swyddfa yn cael ei chloi, galw'r heddlu ar unwaith os oes angen a hysbysu'r Pennaeth.
- Dylai'r pennaeth/uwch dîm rheoli neu aelod o staff y Swyddfa gloi'r drysau allanol a mynedfeydd yr ysgol.
- Dylai Staff unigol mewn ystafelloedd dosbarth gloi/cau drws (drysau) dosbarth a ffenestri.
- Y staff arlwygo i gloi pob drws i'r gegin a diffodd y goleuadau.



#### 1. RHANNOL

Hysbysiad a roddir i staff: ' CLOI'N RHANNOL MEWN ARGYFWNG '

Gall hyn fod o ganlyniad i ddigwyddiad/ymyrraeth sifil yn y gymuned leol sydd â'r potensial i beri risg i staff a disgyblion yn yr ysgol. Gall hefyd fod o ganlyniad i dderbyn rhybudd ynghylch perygl llygredd aer ac ati.

#### Gweithredu ar unwaith:

- Pob gweithgaredd awyr agored yn dod i ben ar unwaith, disgyblion a staff yn dychwelyd i mewn i'r adeilad.
- Holl staff a disgyblion i aros yn yr adeilad a chloi'r drysau allanol a ffenestri;
- Yn ddibynol ar yr amgylchiadau mae'n bosib gellir caniatáu symud yn rhwydd o fewn yr adeilad Mae pob sefyllfa yn wahanol. Pan fydd yr holl staff a disgyblion yn ddiogel y tu mewn, bydd uwch dîm rheoli'r Ysgol yn cynnal asesiad risg parhaus a deinamig yn seiliedig ar gyngor gan y gwasanaethau brys. Gellir cyfleu hyn i'r staff a'r disgyblion.

Mae 'Cloi'n rhannol mewn Argyfwng' yn fesur rhagofalus ond mae'n rhoi'r ysgol mewn sefyllfa o barodrwydd (wrth gadw rhywfaint o normalrwydd) pe bai'r sefyllfa'n gwaethygu.

Os oes problem llygredd aer, gellir cau fentiau awyr (lle bo modd) fel rhagofal ychwanegol. Bydd y gwasanaethau brys yn cynghori ynghylch y ffordd orau o weithredu mewn perthynas â'r bygythiad sy'n bodoli.

#### 4. CLOI'N LLAWN MEWN ARGYFWNG

Hysbysiad a roddir i staff: CLOI'N LLAWN MEWN ARGYFWNG

Golyga hyn bod bygythiad uniongyrchol i'r ysgol ar hyn o bryd a gall fod yn gam ymlaen o sefyllfa o Gloi Rhannol mewn Argyfwng.

Gweithredu ar unwaith: Pob disgybl i ddychwelyd i'r ystafell agosaf (ystafell ddosbarth, ystafell diwtor neu leoliad arall y cytunwyd arno e.e. chwaraeon/ gwasanaeth/neuadd fwyta); Drysau allanol wedi'u cloi. Drysau ystafell ddosbarth wedi'u cloi (lle mae aelod o staff â gorïad yn bresennol); Mae ffenestri wedi'u cloi, llenni wedi'u tynnu, disgyblion yn eistedd yn dawel allan o olwg ffenestri/drysau allanol (e.e. o dan ddesg neu o amgylch cornel). Goleuadau, byrddau clyfar a sgriniau cyfrifiaduron wedi'u diffodd;

Y gofrestr wedi' cwblhau - gall y Swyddfa gysylltu â phob dosbarth yn ei dro i gael adroddiad presenoldeb;

Bydd disgyblion neu staff nad ydynt yn y dosbarth am ryw reswm pan genir yr arwydd argyfwng (e.e. gan eu bod yn y toiled) yn mynd i'r ystafell ddosbarth agosaf ac yn aros yno.

Dylai staff a disgyblion aros yn y fan a'r lle nes eu bod yn cael gwybod fel arall gan un ai aelod o'r UDRh neu'r gwasanaethau brys. Os yw'r larwm tân yn canu ar unrhyw adeg yn ystod y cyfnod o Gloi mewn Argyfwng dylid gadael yr adeilad ar unwaith.

Os yw'n ymarferol, dylai staff roi gwybod i'r swyddfa flaen dros y ffôn eu bod wedi Cloi mewn Argyfwng ac os oes yna ddisgyblion heb gyrraedd y dosbarth.

Yn ystod y cyfnod Cloi mewn Argyfwng bydd y staff yn cadw llinellau cyfathrebu cytunedig ar agor ond ni fyddant yn gwneud galwadau diangen i'r swyddfa ganolog rhag peri oedi o ran cyfathrebu pwysicach.

NI DDYLAI UNRHYW UN SYMUD O GWMPAS YR YSGOL

Staff i gefnogi plant i gadw'n dawel a llonydd.

## 5. Gwasanaethau Brys

Mae'n bwysig parhau i gyfathrebu â'r Gwasanaethau Brys gan mai hwy sydd yn y sefyllfa orau i gynnig cyngor wrth i sefyllfa ddatblygu. Yn ddibynnol ar ddifrifoldeb y sefyllfa gall y gwasanaethau brys fod yn amgylchynu'r Ysgol ac yn atal unrhyw un ddod at y safle. Byddant yn cefnogi pen-derfyniad y Pennaeth ynglŷn ag amseriad cyfathrebu â rhieni.

Os bydd y sefyllfa'n parhau'n hir neu'n fwy difrifol, gall yr awdurdod lleol ddarparu cymorth dyn- garol drwy sefydlu Canolfan dderbyn ar gyfer teulu a ffrindiau y tu allan i'r ardal sydd wedi'i ham- gylchynu.

## 6. Cyfathrebu â Rhieni

Dylid rhannu gwybodaeth â rhieni ynghylch y weithdrefn Cloi mewn Argyfwng ac yn benodol yng- hylch y trefniadau ar gyfer cyfathrebu â'r rhieni mewn sefyllfa o'r fath, yn rheolaidd naill ai drwy gylchlythyr arferol neu drwy e-bost.

Os digwydd sefyllfa Cloi mewn Argyfwng, dylid rhoi gwybod i'r rhieni am unrhyw ddigwyddiad neu ddatblygiad cyn gynted ag sy'n ymarferol gwneud hynny. Mae'n amlwg y bydd rhieni'n poeni ond bydd cyfleu gwybodaeth gywir yn rheolaidd yn helpu i leddfu gormod o bryder.

Dylid rhoi digon o wybodaeth i rhieni am yr hyn fydd yn digwydd er mwyn iddynt:

- Fod yn dawel eu meddwl bod yr ysgol yn deall eu pryder am les eu plentyn, ac yn gwneud pop- eth posibl i sicrhau ei d/diogelwch;
- Beidio cysylltu â'r ysgol. Gallai galw'r ysgol glymu llinellau ffôn sydd eu hangen i gysylltu ar y Gwasanaethau Brys;
- Beidio dod i'r ysgol. Gallent ymyrryd â mynediad y Gwasanaethau Brys i'r ysgol a rhoi eu hunain ac eraill mewn perygl;
- Aros i'r ysgol gysylltu â nhw ynghylch pryd mae'n ddiogel iddyn nhw ddod i nôl eu plant, ac o le y dylent eu nôl

Mae'r ysgol yn deall bod rhieni'n poeni am les eu plant ac fe fydd popeth posib yn cael ei wneud i sicrhau diogelwch y disgyblion. Fodd bynnag, bydd angen i'r rhieni ddeall os yw'r ysgol mewn sefyllfa Cloi mewn Argyfwng Llawn ni fydd unrhyw un o bosib yn ymateb i alwadau ffôn, bydd y drysau allanol ar glo ac na fydd neb yn cael mynd i mewn nac allan o'r adeilad.

## 7. Ymarferion Cloi Mewn Argyfwng

Bydd ymarferion Cloi mewn Argyfwng yn digwydd o leiaf unwaith y flwyddyn er mwyn sicrhau bod pawb yn gwybod yn union beth i'w wneud mewn sefyllfa o'r fath. Bydd yr ymarferion yn cael eu monitro a rhoddir adborth i staff fel bod modd gwella'r weithdrefn lle bo'r angen.

## 8. Adolygu'r Polisi a'r weithdrefn

Bydd y polisi a'r gweithdrefnau hyn yn cael eu hadolygu'n flynyddol fel rhan o'r cynllun tân a gad- ael brys a'r polisi lechyd a Diogelwch

## Deddf Diogelu Data

Yn unol â deddfwriaeth Diogelu Data bydd y wybodaeth a gyflwynir yn cael ei gadw'n gwbl gyfrinachol ac ar gyfer hybu addysg disgyblion a rheolaeth yr ysgol yn unig.

Hysbysiad Preifatrwydd (Sut ydym yn defnyddio gwybodaeth am ddisgyblion) Mae'r categorïau gwybodaeth am ddisgyblion yr ydym yn eu casglu, eu dal a'u rhannu yn cynnwys:

- Gwybodaeth bersonol (megis enw, rhif unigryw disgybl a chyfeiriad)
- Nodweddion (megis ethnigrwydd, iaith, cenedligrwydd, gwlad enedigol a chymhwysedd pryd ysgol am ddim)
- Gwybodaeth am bresenoldeb (megis nifer y sesiynau a fynychwyd, nifer yr absenoldebau a rhesymau dros absenoldeb)
- Gwybodaeth am asesiadau
- Gwybodaeth feddygol berthnasol
- Gwybodaeth am Anghenion Addysgol Arbennig
- Gwybodaeth am waharddiadau/ymddygiad
- Gwybodaeth bersonol am rieni'r disgybl a/neu berthnasau eraill (megis enw, manylion cyswllt, perthynas â'r plentyn)

Pam yr ydym yn casglu a defnyddio'r wybodaeth hon

Rydym yn defnyddio data disgybl:

- i gefnogi addysg y disgybl
- i fonitro ac adrodd ar gynnydd y disgybl
- i ddarparu gofal bugeiliol priodol
- i asesu ansawdd ein gwasanaethau
- i gydymffurfio â'r gyfraith ynglŷn â rhannu data
- i rannu data ar gyfer archwiliadau statudol a dibenion archwiliad

Y sail gyfreithlon pam yr ydym yn defnyddio'r wybodaeth hon

Rydym yn casglu ac yn defnyddio gwybodaeth am ddisgyblion, staff a llywodraethwyr dan

- Rheoliadau Addysg (Gwybodaeth Ysgolion) (Cymru) 2011
- Rheoliadau Addysg (Gwybodaeth Disgybl) (Cymru) 2011
- Rheoliadau Adroddiadau Blynyddol Llywodraethwyr Ysgolion (Cymru) 2011
- Rheoliadau Addysg (Perfformiad Ysgol a Thargedau Absenoldeb) (Cymru) 2011
- Rheoliadau Addysg (Adroddiad Pennaeth i Rien i Disgyblion sy'n Oedolion) (Cymru) 2011
- Deddf Cyflogau a Thelerau Gwaith Athrawon 1991
- Cytundebau Cyfunol Cenedlaethol Rhwng Cyngor Awdurdod Addysg Lleol ac Undebau Athrawon Cydnabyddedig
- Cytundebau Cyfunol Lleol Rhwng Awdurdod Addysg Gwynedd ac Undebau a Gydnabyddir gan yr Awdurdod ar gyfer trafodaethau ar ran Athrawon
- Deddf Diogelu Data 1998
- Ddeddf Diogelu Rhyddidau 2012
- Deddf Anghenion Dysgu Ychwanegol A'r Tribiwnlys Addysg (Cymru) 2018
- Rheoliadau Llywodraethu Ysgolion a Gynhelir (Cymru) 2005
- Deddf Gwasanaethau Cymdeithasol a Llesiant 2014
- Ddeddf Iechyd a Diogelwch Wrth Waith ayb 1974 (Health and Safety at Work, etc. Act, 1974)
- Deddf Cydraddoldeb / Equality Act 2010
- Gorchymyn Rheoleiddio (Diogelwch Tan) 2005/ Regulatory Reform (Fire Safety) Order 2005 ( ffurflenni PEEPS yn cael eu cwblhau ac mae rhain yn cynnwys manylion unrhyw anabledau sydd gan blentyn/staff)
- Erthygl 6(c) ac (e) ac Erthygl 9 (g) (GDPR)
- Gallwn hefyd ddefnyddio caniatâd ar adegau (e.e. ffotograffau)
- Casglu gwybodaeth am ddisgyblion

Er bod y mwyafrif o wybodaeth am ddisgybl yr ydych yn ei darparu i ni yn orfodol, darperir ychydig ohoni i ni ar sail wirfoddol. Er mwyn cydymffurfio â deddfwriaeth diogelu data, byddwn yn eich hysbysu p'un a fydd yn ofynnol i chi ddarparu gwybodaeth benodol i ni am ddisgybl neu os oes gennych ddewis yn hyn. Os darperir gwybodaeth i ni ar sail wirfoddol, byddwn yn gofyn i chi roi caniatâd penodol ac yn rhoi'r opsiwn i chi dynnu'r caniatâd yn ôl ar unrhyw adeg.

Cadw data am ddisgyblion Rydym yn cadw data am ddisgyblion am gyfnodau amrywiol o amser yn dibynnu beth yw'r wybodaeth. Mae cyfnodau cadw wedi'i gynnwys ym mholisi diogelu data yr ysgol.

Gyda phwy yr ydym yn rhannu gwybodaeth am ddisgyblion  
Rydym yn rhannu gwybodaeth am ddisgyblion yn rheolaidd gyda:

- ysgolion a fynychwyd gan y disgyblion ar ôl ein gadael
- ein hawdurdod addysg lleol - Cyngor Gwynedd - Gwasanaethau - Cymdeithasol, Hamdden, Cludiant, Cyllid, Ieuentid.

Asiantaethau a gomisiynir gennym i ddarparu gwasanaethau ar ein rhan: Llywodraeth Cynulliad Cymru (drwy HWB)

- Prifysgol Bangor,
- Heddlu a Thîm Troseddu'r Ifanc
- Gwasanaethau Iechyd
- Antur Waunfawr (gwaredu deunyddiau cyfrinachol) Cwmnïau Perthnasol sy'n hybu gweinyddiaeth a phrofiadau addysg disgyblion
- Urdd Gobaith Cymru
- CAPITA - SIMS
- School Gateway
- Taith 360
- EVOLVE
- Purple Mash
- Reading eggs
- Seesaw
- Mathematics
- TT Rock Stars
- HWB

Pam yr ydym yn rhannu gwybodaeth am ddisgyblion

Nid ydym yn rhannu gwybodaeth am ein disgyblion gydag unrhyw un heb ganiatâd, oni bai bod y gyfraith a'n polisiau yn caniatáu i ni wneud hynny.

Rydym yn rhannu data am ddisgyblion gyda Llywodraeth Cynulliad Cymru (LICC) ar sail statudol. Mae rhannu data yn y modd hwn yn ategu cyllid yr ysgol a pholisi a monitro cyrhaeddiad addysgol.

Ysgolion a gynhelir:

Mae'n ofynnol i ni rannu gwybodaeth am ein disgyblion gyda'n hawdurdod lleol (ALI) Cyngor Gwynedd a Llywodraeth y Cynulliad dan: Rheoliadau Addysg (Gwybodaeth Disgybl) (Cymru) 2011



Gofynion casglu data:

Rheoliadau Addysg (Gwybodaeth Disgybl) (Cymru) 2011

Rheoliadau Addysg (Perfformiad Ysgol a Thargedau Absenoldeb) (Cymru) 2011

Gofyn am fynediad at eich data personol

Dan ddeddfwriaeth diogelu data, mae gan rieni a disgyblion yr hawl i ofyn am fynediad at y wybodaeth yr ydym yn ei chadw amdanynt. Er mwyn gwneud cais am eich gwybodaeth bersonol, neu ofyn am fynediad at gofnod addysgol eich plentyn, cysylltwch â 'r Pennaeth/Mrs Louise Jones, Swyddog Diogelu Data.

E-bost: [addysgolion@gwynedd.llyw.cymru](mailto:addysgolion@gwynedd.llyw.cymru) Swyddog Diogelu Data Ysgolion Cyngor Gwynedd  
Stryd y Castell Caernarfon Gwynedd LL55 1SH

Mae gennych hefyd yr hawl i:

- wrthwynebu i ddata personol gael ei brosesu sy'n debygol o achosi, neu sy'n achosi, niwed neu ofid
- atal unrhyw beth rhag cael ei brosesu er dibenion marchnata uniongyrchol
- gwrthwynebu i benderfyniadau gael eu gwneud gan ddulliau awtomataidd
- cywiro, rhwystro, dileu neu ddinistrio data personol anghywir, mewn amgylchiadau penodol; a
- hawlio iawndal am y niwed a achoswyd o ganlyniad i dorri rheoliadau Diogelu Data

Os oes gennych bryder ynglŷn â'r modd yr ydym yn casglu neu'n defnyddio eich data personol, gofynnwn i chi nodi eich pryder gyda ni i ddechrau. Fel arall, gallwch gysylltu â Swyddfa'r Comisiynydd Gwybodaeth drwy <https://ico.org.uk/concerns/>

Cysylltu Os hoffech drafod unrhyw beth yn yr hysbysiad preifatrwydd hwn, cysylltwch â:  
Swyddog Diogelu Data Ysgolion

Cyngor Gwynedd

Stryd y Castell

Caernarfon

Gwynedd

LL55 1SH

## Polisi ar ddarparu ar gyfer disgyblion ag anabledd

Mae'r ysgol yn sicrhau bod disgyblion ag anabledd yn cael mynediad llawn i'r cwricwlwm ac i weithgareddau addas yn yr ysgol.

Nid yw'r ysgol yn gwahaniaethu ar sail anabledd wrth ddarparu addysg i'w disgyblion.

Dywed y Ddeddf AAA ac Anabledd 2001 bod yn rhaid i'r corff sy'n gyfrifol am yr ysgol gymryd unrhyw gamau rhesymol er mwyn sicrhau nad yw disgyblion anabl a darpar ddisgyblion anabl yn cael eu rhoi o dan anfantais sylweddol o'u cymharu â rheini nad ydynt yn anabl.

**Amcanion Adran Addysg Gwynedd**

Yn unol â'r gofyn cyfreithiol, bydd yr Adran Addysg yn darparu addysg brif ffrwd ar gyfer disgyblion ag anabledd

Bydd yr Awdurdod yn unol â gofynion y Ddeddf yn cynllunio'n strategol i wneud yr holl ysgolion a gynhelir ganddynt yn fwy hygyrch ar gyfer disgyblion anabl dros amser. Rhaid i'r strategaethau hygyrchedd AALI ymdrin â

- Ehangu'r cyfleoedd er mwyn disgyblion anabl allu cymryd rhan yng nghwricwlwm yr ysgol
- Gwella amgylchedd ffisegol yr ysgol ar gyfer disgyblion anabl
- Gwella'r dull o drosglwyddo'r wybodaeth a roddir ar ffurf ysgrifenedig o ddisgyblion eraill i ddisgyblion anabl

Cydweithir gydag asiantaethau eraill a sicheir bod staff yn sensitif tuag at gyflwr disgybl

## Polisi a ddarparu ar gyfer disgyblion gyda anghenion

Mae mwyafrif y disgyblion sydd ag anghenion meddygol yn gallu mynychu ysgol, a gydag ychydig o gymorth, cael mynediad llawn i'r Cwricwlwm Cenedlaethol a gweithgareddau yn gysylltiedig ag o.

Mae peryg i ddisgyblion sydd â chyflyrau meddygol tymor hir neu sydd yn absennol am gyfnod maith, gael trafferthion wrth sicrhau rhediad di-dor yn eu haddysg, ac oherwydd hynny, cael eu colli yn y system.

Mae'r polisi'n cyfeirio at ddisgyblion sâl eu hiechyd neu wedi'u hanafu neu sy'n dioddef o salwch meddwl.

### Datganiad o fwriad

Bydd Adran Addysg Gwynedd yn cynghori a chynorthwyo ysgolion i annog a chefnogi disgyblion sydd gydag anghenion meddygol arbennig.

**Egwyddorion Sylfaenol**

Er mwyn adnabod a chefnogi disgyblion sydd gydag anghenion meddygol arbennig, bydd yr ysgol yn sefydlu strategaethau ar gyfer cefnogi disgybl sydd yn ceisio mynychu'r ysgol er gwaethaf ei gyflwr, mewn ymgynghoriad â rhieni ac asiantaethau eraill.

## Cynllun cydraddoldeb anabledd

### Fframwaith Cyfreithiol

Mae'r Ddyletswydd Cydraddoldeb Anabledd yn ddyletswydd o fewn Deddf Gwahaniaethu (DDA) 2005 ble mae'n ofynnol i ysgolion gymryd camau rhagweithiol er mwyn sicrhau bod disgyblion, staff a llywodraethwyr, rhieni/gofalwyr a phobl eraill anabl sy'n defnyddio'r ysgol yn cael eu trin yn gyfartal.

Ceir 2 elfen i'r Ddyletswydd Cydraddoldeb Anabledd: i) Y Ddyletswydd Gyffredinol:

- Hyrwyddo cyfle cyfartal rhwng pobl anabl a phobl eraill
  - Dileu gwahaniaethu anghyfreithlon
  - Dileu aflonyddu sy'n gysylltiedig ag anabledd
  - Hyrwyddo agweddau positif tuag at bobl anabl
  - Annog pobl anabl gymryd rhan mewn bywyd cyhoeddus
  - Cwrdd ag anghenion pobl anabl ( hyd yn oed os yw hynny'n golygu cael eu trin yn well)
- ii) Y Dyletswydd Benodol
- Llunio Cynllun Cydraddoldeb Anabledd – Copi ar gael yn yr ysgol

Diffinio Anabledd (yn cynnwys cancr, clefyd siwgr, epilepsi, HIV, MS, Nam ar y clyw neu'r golwg, 'mobility' symudedd, cyflyrau iechyd meddwl, anawsterau dysgu)

"Mae Anabledd yn nam corfforol neu feddyliol a gaiff effaith niweidiol sylweddol a hir dymor ar allu unigolyn i gyflawni gweithgareddau arferol dydd i ddydd" (DDA 1995 Rhan 1 para. 1.1.) Cafodd y diffiniad hwn ei ddiwygio a'i ehangu yn Rhagfyr 2005 o dan Ddeddf Ddiwygiedig Anabledd 2005:

- Caiff pobl â chansr neu sydd wedi goroesi cancr bellach eu cynnwys, fel y caiff pobl gyd-ag HIV a pharlys ymledol o safbwynt diagnosis
- Nid oes bellach angen i nam ar y meddwl gael ei adnabod yn glinigol

Mae Cydraddoldeb Anabledd mewn Addysg (DEE) yn argymhell y dylai pob disgybl ag ADY a'r rheini ag anghenion meddygol hir dymor gael eu trin fel bod yn anabl at ddiben y Ddeddf ac er mwyn cydraddoldeb. Mae hyn yn ychwanegol at bob disgybl gyda nam hir dymor, a gaiff effaith sylweddol ar eu gweithgareddau dydd i ddydd.

Mae'r ysgol hon yn defnyddio'r model cymdeithasol o anabledd ac yn cydnabod na chaiff anabledd ei achosi gan yr unigolion, ond gan y rhwystrau ffisegol, amgylcheddol ac o ran agwedd a geir yn y system addysg ac mewn cymdeithas yn gyffredinol.

Os yr ydych yn awyddus i weld y Cynllun Cydraddoldeb Anabledd mae croeso i chi wneud apwyntiad â'r Pennaeth.

## Polisi ar Gydraddoldeb Hiliol ac amryfaliaeth diwylliannol

1. Dyletswyddau cyfreithiol Mae'r ysgol yn croesawu ei dyletswyddau o dan y Ddeddf Cysylltiadau Hiliol (Diwygiedig) 2000.

Rydym wedi ymrwymo i:

- Hyrwyddo cyfle cyfartal
  - Hyrwyddo cysylltiadau da rhwng aelodau gwahanol grwpiau a chymunedau hiliol, diwylliannol a chrefyddol
  - Cael gwared â gwahaniaethu anghyfreithlon
2. Egwyddorion arweiniol Wrth gyflawni ein dyletswyddau cyfreithiol a restrir uchod, cawn ein harwain gan dair egwyddor hanfodol:
    - Dylai pob disgybl gael cyfleoedd i sicrhau'r safonau uchaf posibl a'r cymwysterau gorau posibl ar gyfer cyfnodau nesaf ei fywyd a'i addysg
    - Dylid cynorthwyo pob disgybl i ddatblygu synnwyr o hunaniaeth bersonol a diwylliannol sy'n hyderus, yn barod i dderbyn newidiadau, ac i dderbyn a dangos parch tuag at hunaniaeth pobl eraill
    - Dylai pob disgybl ddatblygu'r wybodaeth, y ddealltwriaeth a'r medrau hynny mae arno ef/hi eu hangen er mwyn gallu cyfranogi mewn cymdeithas amlhiliol ac yng nghyd-destun ehangach byd rhyng-ddibynnol
  3. Cyfrifoldebau Corff Llywodraethol
    - Mae'r Corff Llywodraethol yn gyfrifol am sicrhau bod yr ysgol yn cydymffurfio â deddfwriaeth ynghylch Cysylltiadau Hiliol yn cynnwys y dyletswyddau cyffredinol a phenodol a restrir yn Neddf ddiwygiedig 2000
    - Gyda chymorth y Pennaeth, mae'r Corff Llywodraethol yn gyfrifol am gymryd y camau priodol er mwyn galluogi'r ysgol i lynu at y polisi hwn ar Gydraddoldeb Hiliol
    - Mae'r Corff Llywodraethol yn cynnwys materion sy'n ymwneud â Chydraddoldeb Hiliol fel eitem ar agenda cyfarfodydd o'r Corff Llywodraethol ac mae ganddo lywodraethwr dynodedig ar gyfer cydraddoldeb sef Mr Iestyn Harris Pennaeth
    - Y Pennaeth, ynghyd â'r Corff Llywodraethol yn Ysgol Ysgol Pont y Gof, sydd â chyfrifoldeb cyffredinol am weithredu'r mesurau priodol er mwyn galluogi'r ysgol i ddilyn y polisi hwn ar Gydraddoldeb Hiliol
    - Mae'r Pennaeth yn sicrhau bod staff yn derbyn hyfforddiant ac yn cael eu hysbysu o oblygiadau'r polisi, yn cynnwys y ddeddfwriaeth berthnasol Athrawon
    - Mae'r holl athrawon yn gyfrifol am sicrhau bod ganddynt y wybodaeth ddiweddaraf ar y ddeddfwriaeth sy'n ymwneud â materion cysylltiadau a Chydraddoldeb Hiliol
    - Gwyr athrawon sut i ymdrin â digwyddiadau hiliol yn yr ystafell ddosbarth, sut i hyrwyddo amrywiaeth a sut i adnabod a herio rhagfarn a stereoteipio
    - Yn eu haddysgu, mae staff yn annog perthnasoedd gweithio cadarnhaol rhwng disgyblion gan sicrhau y caiff disgyblion o bob grŵp hiliol ac ethnig eu cynnwys mewn pob gweithgaredd a bod ganddynt fynediad i'r cwricwlwm. Nid yw athrawon byth yn gwahaniaethu, nac yn gadael i deimladau, rhagfarnau neu ragdybiaethau personol ynghylch grwpiau hiliol neu ethnig effeithio ar sut maent yn trin disgyblion penodol, rhieni neu aelodau eraill o'r staff

Staff ategol (yn cynnwys yr holl staff gweinyddol, arolygwyr amser cinio, gweithwyr arlwygo a gofalwyr)

- Mae'r holl staff ategol yn gyfrifol am sicrhau nad ydynt yn gwahaniaethu wrth gyflawni eu dyletswyddau, nag yn gadael i deimladau, rhagfarnau, rhagdybiaethau personol neu stereoteipiau ynghylch grwpiau hiliol neu ethnig effeithio ar eu triniaeth o ddisgyblion penodol, rhieni neu aelodau eraill o'r staff

Pawb sy'n gyflogedig

- Mae'n gyfrifoldeb ar bawb sy'n gweithio yn Ysgol Ysgol Pont y Gof i ddarllen, deall a chydymffurfio â'r polisi hwn, Ymwelwyr a chontractwyr sy'n gweithio ar y safle
- Gwneir pob ymdrech i sicrhau bod pob ymwelydd neu gontractwr sy'n gweithio ar y safle yn ymwybodol o safiad yr ysgol ar gydraddoldeb hiliol ac achosion o aflonyddu hiliol



## Polisi ar Gydraddoldeb Hiliol ac amryfaliaeth diwylliannol

4. Mae gan yr ysgol berson dynodedig ar gyfer ymdrin â digwyddiadau hiliol.
  - Yr unigolyn dynodedig yw'r Pennaeth
  - Mae'r unigolyn dynodedig yn sicrhau y caiff pob digwyddiad hiliol yr hysbysir yn ei gylch ei gofnodi mewn cofrestr ac y cwblheir ffurflenni sy'n hysbysu ynghylch digwyddiad hiliol ac y cânt eu hanfon at yr AALL
5. Y Cwricwlwm Rydym yn hyrwyddo amrywiaeth diwylliannol yn y cwricwlwm trwy addysgu cynnwys amrywiol diwylliannol mewn dull cadarnhaol, adolygu dogfennaeth er mwyn sicrhau bod y cynnwys yn briodol a thrwy feithrin parch tuag at bobl o wahanol grwpiau hiliol ac ethnig.

Ein nôd yw cynorthwyo plant i ddatblygu'r wybodaeth, dealltwriaeth, medrau ac agweddau angenrheidiol a fydd yn eu galluogi i chwarae rhan lawn a gweithredol yn ein cymdeithas amlhiliol.

Trwy gyfrwng amrywiaeth o brofiadau dysgu, gall y plant archwilio cyfraniadau gwahanol grwpiau diwylliannol, hiliol a chrefyddol yn ein cymdeithas tra ar yr un pryd ehangu eu gwybodaeth a'u dealltwriaeth o grwpiau o'r fath. Trwy wneud hyn, y gobaith yw y bydd ymwybyddiaeth y plant o barch tuag at amrywiaeth diwylliannol ac ethnig yn yr ystafell ddosbarth, yr ysgol neu'r gymuned yn cael ei ddatblygu.

Gwnawn bob ymdrech i sicrhau y caiff pob disgybl fynediad i'r cwricwlwm prif-ffrwd trwy gymryd i ystyriaeth eu cefndiroedd diwylliannol a'u hanghenion ieithyddol unigol a thrwy wahaniaethu gwaith yn briodol.

Gwnawn bopeth o fewn ein gallu i sicrhau y gall pob disgybl gyfranogi a theimlo bod eu cyfraniadau'n cael eu gwerthfawrogi. Anogwn ddisgyblion o bob cefndir i gydweithio gan ddangos cydweithrediad a dealltwriaeth, gan ddysgu oddi wrth brofiadau amrywiol ei gilydd. Mae ein haddysgu yn herio rhagfarn a stereoteipiau hiliol ac rydym yn meithrin ymwybyddiaeth feirniadol disgyblion o ragfarn, anghyfartaledd a chyfiawnder.

Trwy gyfrwng y bartneriaeth a geir rhwng y cartref, yr ysgol a'r gymuned ehangach, gobeithiwn gyfoethogi'r cwricwlwm trwy annog pobl o ddiwylliannau, crefyddau a chefnidiroedd ethnig eraill i ymweld â'r ysgol a rhannu eu profiadau a'u syniadau gyda'r plant.

### 6. Cyrhaeddiad a chynnydd

Ein nôd yw sicrhau bod pob disgybl yn cyrraedd ei lawn botensial.

Rydym yn monitro cynnydd disgyblion unigol er mwyn canfod unrhyw arwyddion o dangyflawni a defnyddiwn fonitro ethnig ble bo'n briodol er mwyn canfod unrhyw wahaniaethau perthnasol rhwng perfformiadau grwpiau ethnig. Ymdrinnir â'r rhain trwy gefnogaeth wedi ei gynllunio a'i dargedu. Pan fo angen, gofynnir am gyngor gan Ymgynghorwyr yr AALI.

### 7 Cefnogaeth Fugeiliol

Cymer ein cefnogaeth fugeiliol i ystyriaeth wahaniaethau crefyddol ac ethnig a phrofiadau plant sy'n ffoaduriaid ac sy'n ceisio lloches neu unrhyw grŵp arall sydd dan anfantais, fel bo angen. Rydym yn darparu cefnogaeth briodol ar gyfer y disgyblion hynny mae Saesneg yn iaith ychwanegol iddynt, mewn ymgynghoriad ag Ymgynghorwyr yr AALI, ac rydym yn eu hannog i ddefnyddio a datblygu eu mamieithoedd ble bo modd.

Mae disgyblion ag anghenion addysgol arbennig yn derbyn cefnogaeth briodol.

## Polisi ar Gydraddoldeb Hiliol ac amryfaliaeth diwylliannol

### 8. Ymddygiad a disgyblaeth

Mae safonau uchel o ymddygiad yn ddisgwylidig gan bob disgybl. Caiff pob disgybl ei drin yn deg a heb wahaniaethu yn ei erbyn pan gaiff ei ddisgyblu am ymddygiad sy'n tarfu. Ymdrinnir yn gadarn ac yn gyson â digwyddiadau o natur hiliol a chynhelir ymchwiliad llawn i bob honiad o aflonyddu neu bryfocio hiliol.

### 9. Mynediad a Phresenoldeb

Mae gan yr ysgol bolisi mynediad agored a bydd yn derbyn cymaint o ddisgyblion ac mae lle iddynt fel y pennwyd gan yr AALI. Cofnodir presenoldeb yn ofalus ac os yw'n berthnasol, gellir monitro hynny yn ôl grwpiau ethnig.

### 10. Peidio â dilyn y polisi

Pan na ddilynrir y polisi hwn, ymdrinnir â hynny yn yr un ffyrdd ag yr ymdrinnir ag achosion pan na ddilynrir polisiau ysgol eraill, fel y penderfynir gan y Pennaeth a'r Corff Llywodraethol.

### 11. Cyfathrebu

Mae'r polisi llawn ar gael i rieni, ymwelwyr ac aelodau o'r gymuned ehangach os gofynnant amdano. Darperir gwybodaeth ynglŷn â'r polisi i rieni trwy'r fforymau cyfathrebu arferol a gynhelir rhwng yr ysgol a'r cartref. Anfonir crynodeb o'r polisi at bawb sy'n ymgeisio am swyddi ac fe'i cyhoeddir yn llawlyfr yr ysgol.

### 12. Monitro ac Arfarnu

Rydym yn casglu, astudio ac yn defnyddio data meintiol ac ansoddol sy'n ymwneud â gweithred-u'r polisi hwn, gan addasu ble bo'n briodol. Llunnir cynllun gweithredu ar gyfer gweithredu'r polisi hwn a monitro ei effaith.

# Polisi ar Gydraddoldeb Hiliol ac amryfaliaeth diwylliannol

## Gweithdrefnau cwyno

### BETH OS AIFF RHYWBETH O'I LE ... ?

Mae'r Cynulliad Cenedlaethol wedi darparu arweiniad ar gyfer Llywodraethwyr ar ddelio gyda chwynion. Mae'r drefn hon wedi ei hamlinellu isod.

Pwysleisir, fodd bynnag, y gellir ymdrin â llawer o gwynion yn gyflym ac effeithiol drwy ystyriaeth anffurfiol yn seiliedig ar drafodaeth gyda'r Pennaeth. Hwn yw'r cam rhesymol cyntaf, a bydd y Corff Llywodraethu'n disgwyl bod y cam yma wedi ei gyflawni cyn cyflwyno'r gŵyn yn ffurfiol mewn achosion eithriadol. Gellir trefnu amser i drafod unrhyw gŵyn gyda'r Pennaeth trwy gysylltu â'r ysgol.

Mae'r Llywodraethwyr wedi sefydlu is-banel er mwyn ymdrin ag unrhyw gŵyn. Dylid cysylltu â'r ysgol i wneud apwyntiad i drafod unrhyw gŵyn gyda'r Pennaeth.

Mae'r Awdurdod Addysg Leol, yn unol â gofynion yr Ysgrifennydd Gwladol, o dan adran 23 Deddf Addysg 1988, wedi sefydlu gweithdrefn i ystyried cwynion ynghylch sut mae Cyrff Llywodraethol ysgolion a'r Awdurdodau Addysg yn gweithredu mewn perthynas â'r cwricwlwm ysgolion a materion perthnasol eraill. Ceir eglurhad o'r weithdrefn hon mewn dogfen ddwyieithog sydd ar gael yn yr ysgol neu ar wefan yr ysgol.

Diben y weithdrefn hon yw darparu dull o ddatrys cwynion a wnaed yn erbyn y Corff Llywodraethol neu aelodau o staff yr ysgol, neu gwynion ynghylch materion mwy cyffredinol o ran natur megis rheolaeth yr ysgol, ei gwricwlwm, gweinyddiad, polisiâu neu weithdrefnau. Gobaith y Llywodraethwyr yw bod holl aelodau cymuned yr ysgol yn derbyn eglurhad o:

- Egwyddorion y weithdrefn a phwy sy'n gyfrifol am gyflawni pob rhan ohoni
- Y gweithdrefnau i'w dilyn
- Graddfeydd amser i'w dilyn a sut caiff cwynion eu cofnodi a'u monitro Egwyddorion Y nôd yw i'r weithdrefn hon fod yn:
  - Deg
  - Cael ei defnyddio gan ddangos cysondeb
  - Arwain at allu datrys cwynion mor gyflym ac effeithiol a bo modd