

ATLAS DES CRUSTACÉS MARINS
PROFONDS DE POLYNÉSIE FRANÇAISE
Récoltes du navire MARARA (1986/1996)

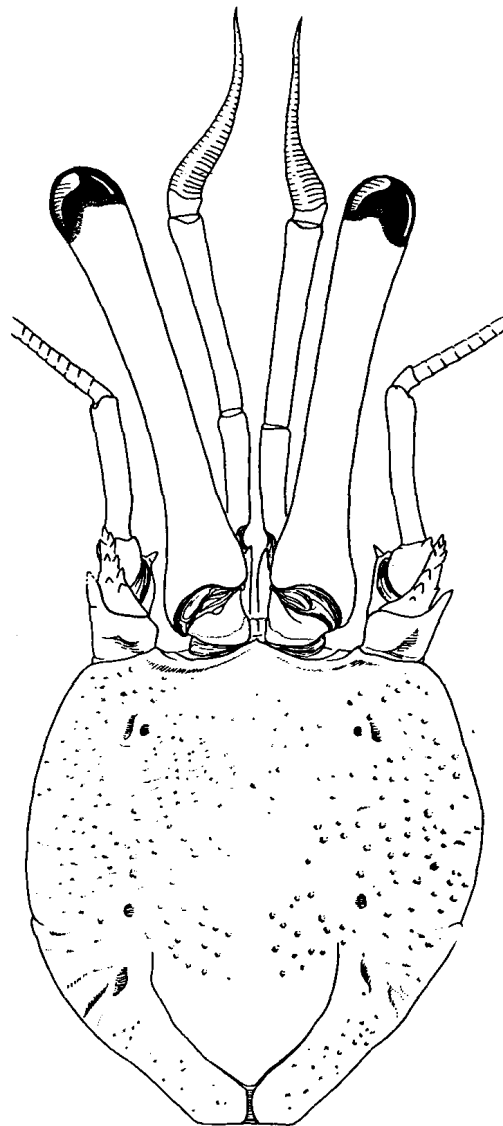
JOSEPH POUPIN



SERVICE MIXTE DE SURVEILLANCE RADIOLOGIQUE ET BIOLOGIQUE
SMSRB - B.P. 208 - 91311 MONTLHÉRY CEDEX, FRANCE - SEPTEMBRE 1996

Atlas des Crustacés Marins Profonds de Polynésie française

Joseph Poupin



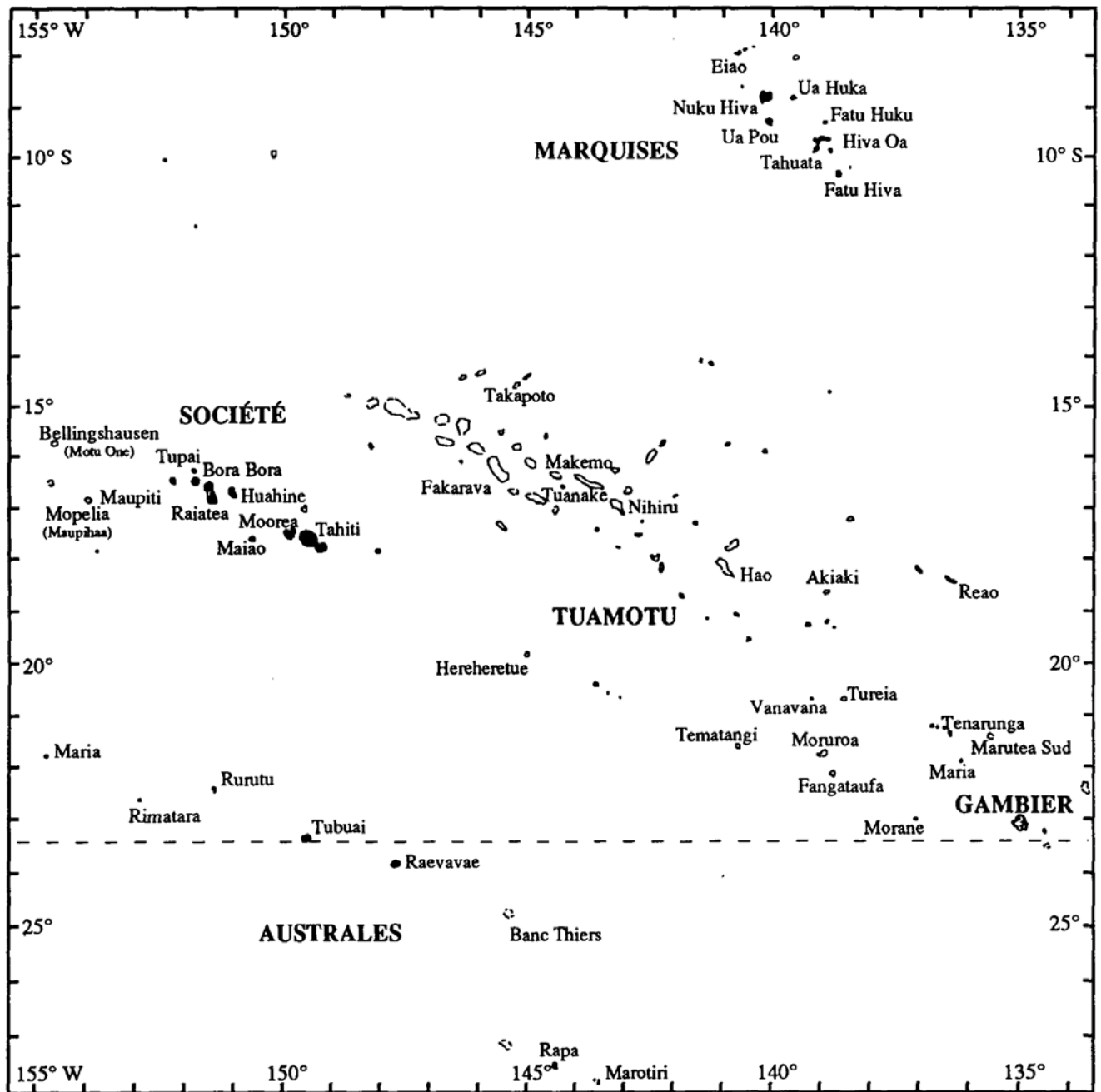
*Écusson céphalothoracique et appendices céphaliques
sensoriels de Ciliopagurus plessisi, Forest, 1995
(Holotype, Moruroa -200 m ; d'après FOREST, 1995).*

SMSRB

*Service Mixte de Surveillance Radiologique
et Biologique de l'homme et de l'environnement
BP 208, 91311 Montlhéry Cedex*

Septembre 1996

Ce document est dédié à Alain CROSNIER, Directeur de Recherche à l'Institut Français de Recherche Scientifique pour le Développement en Coopération (ORSTOM). Avec dynamisme et compétence il a su faire reconnaître l'intérêt scientifique des pêches profondes du Marara. Une grande partie du matériel récolté a été identifié, ou décrit, par ses soins. C'est lui qui, en organisant une large collaboration internationale, a assuré la description de la quasi totalité des nouvelles espèces.



Iles visitées par le *Marara* de 1986 à 1996. Pour la définition exacte des stations de pêche (Date, Latitude, Longitude, Profondeur) voir page 50 (ANNEXE).

SOMMAIRE

| | |
|--|----|
| INTRODUCTION | 1 |
| HISTORIQUE DES RÉCOLTES | 2 |
| DÉTERMINATION DES ESPÈCES | 2 |
| AVERTISSEMENTS | 3 |
| ORDRE DES DECAPODA | 4 |
| INFRA-ORDRE DES DENDROBRANCHIATA | 4 |
| FAMILLE DES ARISTAEIDAE | 4 |
| FAMILLE DES BENTHESICYMIDAE | 4 |
| FAMILLE DES SOLENOCERIDAE | 4 |
| INFRA-ORDRE DES STENOPODIDEA | 4 |
| FAMILLE DES STENOPODIDAE | 4 |
| INFRA-ORDRE DES CARIDEA | 4 |
| FAMILLE DES NEMATOCARCINIDAE | 4 |
| FAMILLE DES OPLOPHORIDAE | 4 |
| FAMILLE DES PALAEMONIDAE | 6 |
| FAMILLE DES HIPPOLYTIDAE | 6 |
| FAMILLE DES PANDALIDAE | 6 |
| INFRA-ORDRE DES ASTACIDEA | 12 |
| FAMILLE DES ENOPLOMETOPIDAE | 12 |
| INFRA-ORDRE DES PALINURIDEA | 14 |
| FAMILLE DES PALINURIDAE | 14 |
| FAMILLE DES SYNAXIIDAE | 14 |
| FAMILLE DES SCYLLARIDAE | 16 |
| INFRA-ORDRE DES ANOMURA | 16 |
| FAMILLE DES DIOGENIDAE | 16 |
| FAMILLE DES PAGURIDAE | 18 |
| FAMILLE DES PARAPAGURIDAE | 18 |
| FAMILLE DES GALATHEIDAE | 20 |
| FAMILLE DES CHIROSTYLIDAE | 24 |
| FAMILLE DES LITHODIDAE | 26 |
| FAMILLE DES ALBUNEIDAE | 26 |
| INFRA-ORDRE DES BRACHYURA | 26 |
| FAMILLE DES DROMIIDAE | 26 |
| FAMILLE DES DYNOMENIDAE | 26 |
| FAMILLE DES HOMOLIDAE | 26 |
| FAMILLE DES LATREILLIDAE | 28 |
| FAMILLE DES RANINIDAE | 28 |
| FAMILLE DES POUPINIIDAE | 30 |
| FAMILLE DES CALAPPIDAE | 30 |
| FAMILLE DES LEUCOSIIDAE | 30 |
| FAMILLE DES MAJIDAE | 30 |
| FAMILLE DES PARTHENOPIDAE | 32 |
| FAMILLE DES CANCRIDAE | 32 |
| FAMILLE DES GERYONIDAE | 32 |
| FAMILLE DES GONEPLACIDAE | 34 |
| FAMILLE DES PORTUNIDAE | 34 |
| FAMILLE DES XANTHIDAE | 38 |
| FAMILLE DES GRAPSIDAE | 42 |
| ORDRE DES STOMATOPODA | 42 |
| FAMILLE DES BATHYSQUILLIDAE | 42 |
| ORDRE DES AMPHIPODA | 42 |
| FAMILLE DES LYSIANASSIDAE | 42 |
| BIBLIOGRAPHIE | 43 |
| ANNEXE | 50 |

INTRODUCTION

L'objectif de ce document est de regrouper et de diffuser des photographies illustrant la faune des crustacés polynésiens de profondeur. Les spécimens photographiés, appartenant parfois à des taxons nouveaux ou rares, sont déposés au Muséum national d'Histoire naturelle de Paris. Leur coloration naturelle a disparu lors de leur fixation à l'alcool et il était important de conserver une trace de caractères souvent précieux pour reconnaître les espèces.

Les clichés ont été pris entre 1986 et 1996 lors des campagnes de pêches du navire *Marara*. Depuis 1973, ce bâtiment est utilisé par la DIRCEN (Direction des Centres d'Expérimentation Nucléaire) pour la surveillance radiobiologique de Moruroa et des archipels polynésiens. Les espèces, essentiellement des crustacés décapodes, ont été récoltées avec des casiers à crevette et à crabe, depuis quelques dizaines de mètres, jusqu'à plus de 1000 m de profondeur. De façon plus limitée, quelques pêches ont été faites à l'aide d'une petite drague. Environ 180 espèces de profondeur ont été répertoriées, parmi lesquelles 154 sont illustrées dans ce guide. Les pêches profondes du *Marara* constituant la première prospection à grande échelle de cette région, 71 espèces nouvelles pour la science ont été reconnues*. À part une dizaine d'entre elles, identifiées ici par "sp. nov.", la plupart ont été décrites à ce jour.



Au crépuscule, mise à l'eau des casiers sur la plage arrière du *Marara*.

Les lieux et les profondeurs de pêche sont indiqués pour chaque espèce, avec parfois des remarques d'écologie. Souvent, la photographie devrait permettre à un observateur de terrain une détermination correcte des spécimens. Les travaux de systématique de la partie bibliographique, pourront être consultés pour confirmer ces déterminations préliminaires. Les techniques de pêche sont détaillées dans POUPIN *et al.* (1990, 1991) et POUPIN (1991), avec des considérations sur les possibilités d'exploitation commerciale des crevettes et des crabes.

* Repérées dans les légendes par le signe ✓

HISTORIQUE DES RÉCOLTES DE PROFONDEUR (CRUSTACÉS)

L'historique des pêches de profondeur dans la zone polynésienne met en évidence la rareté des études et permet de mieux comprendre l'importance scientifique de la prospection du *Marara*.

L'isolement des îles polynésiennes et la nature accidenté des fonds, peu propices aux dragages ou chalutages, se sont toujours opposés à l'étude de la faune polynésienne de profondeur. À la fin du XIX^{ème} siècle, deux des plus fameux bâtiments océanographiques, le *Challenger* britannique et l'*Albatross* américain ont effectués quelques opérations dans la région. En septembre et octobre 1875, 15 stations ont été occupées par le *Challenger* entre 769 et 5033 m (THOMSON, 1880), avec pour seules récoltes quelques crevettes de profondeur (BATE, 1888). En septembre 1899, l'*Albatross* a prospecté 7 stations entre 1326 et 4941 m (TOWNSEND, 1901). Un crabe *Mursia* a par exemple été signalé de ces récoltes par GALIL (1993). Beaucoup plus tard, d'août à novembre 1967, une expédition marquisienne a été organisée par la *National Geographic Society* et le *Bishop Museum*, avec le support de la *Smithsonian Institution*. Les dragages du navire *Pele*, de cette *Marquesas Expedition*, n'ont cependant été effectués qu'à faibles profondeur, entre 18 et 128 m (HARALD, 1967), et les crustacés de cette campagne sont donc essentiellement des formes littorales à sublittorales (voir STEPHENSON, 1976 et CROSNIER, 1991a). En 1970, une campagne de prospection sur les nodules a été organisée à bord du navire *La Coquille*. À partir de ces opérations, GUINOT & RICHER DE FORGES (1981a) ont décrit un crabe homolidae nouveau, récolté à 1025 m au large de Tahiti. En 1978 et 1979, le Centre National pour l'Exploitation des Océans (CNEXO), sur le *Tainui* (ANONYME, 1979), et la Direction des Centres d'Expérimentation Nucléaires (DIRCEN), sur le *Marara*, ont organisés des dragages et des poses de casier. Plusieurs crustacés ont été récoltés lors de ces campagnes avec la description de quelques nouvelles espèces (GUINOT & RICHER DE FORGES, 1981b, c ; HOLTHUIS, 1981 ; RICHER DE FORGES, 1983). C'est à partir de 1984, et surtout après 1986, époque à partir de laquelle ont été reconnus la plupart des crustacés présentés dans ce document, que la DIRCEN a poursuivi cet effort de prospection, en l'intégrant dans les campagnes de surveillance radiobiologique du Service Mixte de Surveillance Radiologique et Biologique (SMSRB).

DÉTERMINATION DES ESPÈCES

Les récoltes du *Marara* ont été étudiées par de nombreux chercheurs. Certains ont décrit jusqu'à plus d'une dizaine d'espèces nouvelles, d'autres ont simplement déterminé une espèce commune de l'Indo-Pacifique. Sans établir de différence, nous les citons, ci-dessous, par ordre alphabétique, avec indication de leur institution et du, ou des groupes, sur lesquels ils ont travaillé.

BABA, Keiji - Kumamoto University, Japon (Galatheidae).

BRUCE, Alexander - Queensland Museum, Brisbane, Australie (Palaemonidae, Hippolytidae).

CHAN, Tin-Yam - National Taiwan Ocean University, Taiwan (Palinuridae, Pandalidae).

CROSNIER, Alain - ORSTOM/Muséum d'Histoire naturelle, Paris (Aristaeidae, Benthescymidae, Oplophoridae, Pandalidae, Portunidae, Xanthidae, Grapsidae).

DAVIE, Peter - Queensland Museum, Brisbane, Australie (Cancridae, Xanthidae).

- FOREST, Jacques - Muséum national d'Histoire naturelle, Paris (Diogenidae).
- GALIL, Bella - Oceanographic & Limnological Research Center, Haifa, Israel (Calappidae)
- †GARTH, John - Allan Hancock Foundation, Los Angeles, États-Unis (Parthenopidae).
- GUINOT, Danielle - Muséum national d'Histoire naturelle, Paris (Homolidae, Poupiniidae, Majidae, Goneplacidae, Xanthidae).
- HOLTHUIS, Lipke - National Natuurhistorisch Museum, Leiden, Pays-Bas (Scyllaridae).
- KOMAI, Tomoyuki - Natural History Museum, Chiba, Japon (Nematocarcinidae).
- LEMAITRE, Rafael - Smithsonian Institution, Washington, États-Unis (Parapaguridae).
- MACPHERSON, Enrique - Centro de Estudios Avanzados, Blanes, Espagne (Galatheidae, Lithodidae).
- MANNING, Raymond - Smithsonian Institution, Washington, États-Unis (Geryonidae, Bathysquillidae).
- MCLAUGHLIN, Patsy - Shannon Point Marine Center, Anacortes, États-Unis (Paguridae).
- MCLAY, Colin - University of Canterbury, Christchurch, Nouvelle-Zélande (Dromiidae, Dynomenidae).
- MOOSA, Kasim - Lembaga Oseanologi Nasional, Jakarta Udera, Indonésie (Portunidae).
- POUPIN, Joseph - SMSRB, Montlhéry, France (Palinuridae, Chirostylidae, Raninidae, Majidae).
- RICHER DE FORGES, Bertrand - ORSTOM, Nouméa, Nouvelle-Calédonie (Leucosiidae, Majidae, Homolidae, Goneplacidae, Xanthidae).
- SAINT LAURENT, de, Michèle - Muséum national d'Histoire naturelle, Paris (Enoplometopidae, Galatheidae, Chirostylidae).

AVERTISSEMENTS

Les espèces illustrées dans ce document ont en commun d'avoir toutes été pêchées, au casier ou à la drague, au cours des campagnes de pêche du *Marara*. Souvent il s'agit d'espèces de profondeur, c'est-à-dire récoltées au delà de 100 m. Cependant, plusieurs ont été capturées dans quelques dizaines de mètres d'eau (20 à 90 m) et correspondent dans ce cas à des formes sublittorales, voire littorales.

La taille des espèces varie de quelques millimètres à plusieurs dizaines de centimètres. Pour faciliter la mise en page, toutes sont présentées dans un cadre aux dimensions uniques. L'attention du lecteur est attirée sur les erreurs d'appréciation auxquelles cette présentation peut conduire. La taille réelle des spécimens est toujours indiquée et doit absolument être prise en compte. *Lc* correspond à la longueur céphalothoracique, du fond de l'orbite à l'extrémité postérieure de la carapace (crevettes et Galatheidae) ; *Lé* est la longueur de l'écusson céphalothoracique (bernard-l'ermite) ; *Lt* correspond à la longueur totale, sur la photographie, depuis le bout du rostre (crevettes) ou des chélicères (langoustes, bernard-l'ermite, Galatheidae), jusqu'au bout de la queue ; *L* et *I* correspondent aux plus grandes longueur et largeur de la carapace (crabes).

PLANCHE I

ORDRE DES DECAPODA

INFRA-ORDRE DES DENDROBRANCHIATA

FAMILLE DES ARISTAEIDAE

- a) *Aristeus* aff. *mabahissae* Ramadan, 1938 ($Lc=15$ mm ; $Lt=45$ mm)
Marquises (Eiao, Hiva Oa) – Profondeur : 600-630 m

FAMILLE DES BENTHESICYMIDAE

- b) *Benthescymus investigatoris* Alcock & Anderson, 1899 ($Lc=20$ mm ; $Lt=67$ mm)
Marquises (Hiva Oa) ; Société (Huahine) ; Tuamotu (Makemo) – Profondeur : 630-1025 m.

FAMILLE DES SOLENOCERIDAE

- c) *Hymenopenaeus halli* Bruce, 1966 ($Lc=20$ mm ; $Lt=60$ mm)
Tuamotu (Moruroa) – Profondeur : 715 m.

INFRA-ORDRE DES STENOPODIDEA

FAMILLE DES STENOPODIDAE

- d) *Stenopus* sp. nov. ($Lc=12$ mm ; $Lt=34$ mm) ✓
Tuamotu (Fangataufa) - Selon le Dr. CHAN, ce spécimen appartient également à un genre nouveau
- Profondeur : 190 m.

INFRA-ORDRE DES CARIDEA

FAMILLE DES NEMATOCARCINIDAE

- e) *Nematocarcinus undulatipes* Bate, 1888 ($Lc=20$ mm ; $Lt=40$ mm)
Marquises (Fatu Hiva) ; Société (Raiatea) - Profondeur : 570-850 m.

FAMILLE DES OPLOPHORIDAE

- f) *Acanthephyra eximia* Smith, 1884 ($Lc=26$ mm ; $Lt=92$ mm)
Tuamotu (Fangataufa, Hao, Moruroa) – Profondeur : 720-1050 m.
- g) *Oplophorus spinosus* (Brullé, 1839) ($Lc=11$ mm ; $Lt=34$ mm)
Tuamotu (Fangataufa) - Dans un filet à plancton ; pélagique : 30-100 m.
- h) *Oplophorus typus* Milne Edwards, 1837 ($Lc=10$ mm ; $Lt=35$ mm)
Marquises (Nuku Hiva, Tahuata) - L'épine latérale située à l'angle postérieur de la carapace permet de séparer facilement cette espèce de la précédente – Profondeur : 541-580 m.

CRUSTACÉS PROFONDS DE POLYNÉSIE



a



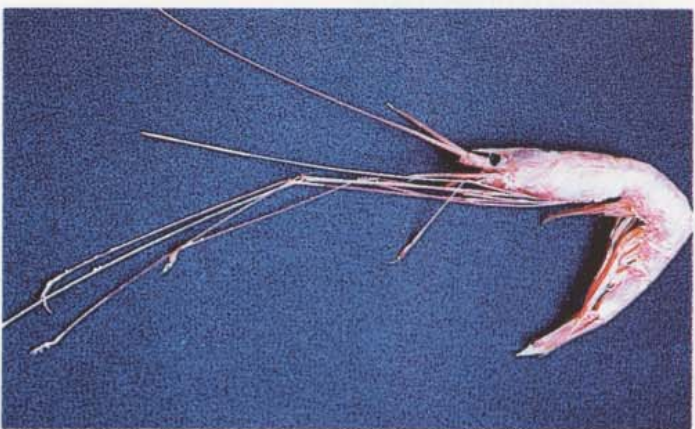
b



c



d



e



f



g



h

PLANCHE II

a) *Systellaspis debilis* (A. Milne Edwards, 1881) ($L_c=11$ mm ; $L_t=56$ mm)
 Tuamotu (Fangataufa) - Dans un filet à plancton ; pélagique : 50-100 m.

b) *Systellaspis pellucida* Filhol, 1885 ($L_c=13$ mm ; $L_t=47$ mm)
 Tuamotu (Hao) - Profondeur : 1020 m.

FAMILLE DES PALAEMONIDAE

c) *Periclimenes poupini* Bruce, 1989 ($L_c=9$ mm, $L_t=29$ mm) ✓
 Australes (Maria, Rapa, Rurutu, Tubuai) ; Gambier ; Société (Bora Bora) ; Tuamotu (Fangataufa, Moruroa) - Petite crevette associée à une anémone, elle-même fixée sur la coquille d'un bernard l'ermite (*Sympagurus dofleini*) ; profondeur : 409-600 m.

FAMILLE DES HIPPOLYTIDAE

d) *Ligur ensiferus* (Risso, 1816) ($L_c=17$ mm, $L_t=74$ mm)
 Australes (Raevavae, Rapa, Rurutu) ; Gambier ; Tuamotu (Maria) - Profondeur : 290-380 m.

e) *Lysmata amboinensis* de Man ($L_c=12$ mm ; $L_t=44$ mm)
 Marquises (Ua Pou) - Espèce littorale récoltée à une profondeur inhabituelle : 120 m.

f) *Parhippolyte uveae* Borradaile, 1900 ($L_c=12$ mm ; $L_t=49$ mm)
 Société (Maupiti, Raiatea) - Espèce littorale récoltée inhabituellement à 110-130 m.

FAMILLE DES PANDALIDAE

g) *Heterocarpus* aff. *ensifer* A. Milne Edwards, 1881 ($L_c=19$ mm ; $L_t=57$ mm)
 Marquises (Eiao, Fatu Hiva, Hiva Oa, Tahuata, Ua Pou) - Pourrait à l'avenir être séparée de la forme typique décrite des Antilles ; profondeur : 217-730 m, abondante entre 300-400 m.

h) *Heterocarpus amacula* Crosnier, 1988 ($L_c=28$ mm ; $L_t=102$ mm) ✓
 Australes (Rapa, Tubuai) ; Gambier ; Société (Tahiti) ; Tuamotu (Fangataufa, Moruroa)
 - Profondeur : 250-800 m, abondante entre 450-650 m.

CRUSTACÉS PROFONDS DE POLYNÉSIE



a



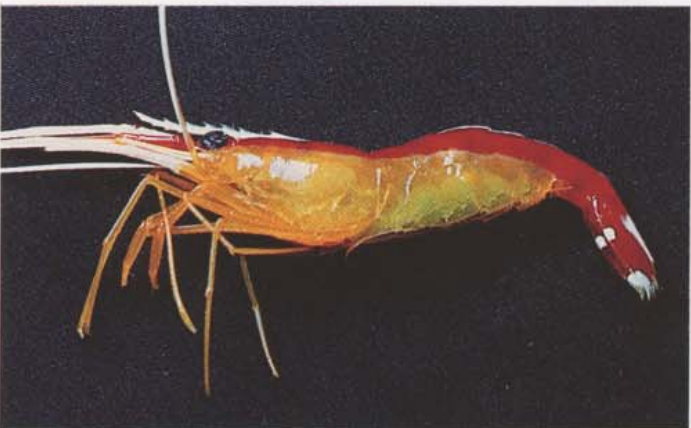
b



c



d



e



f



g

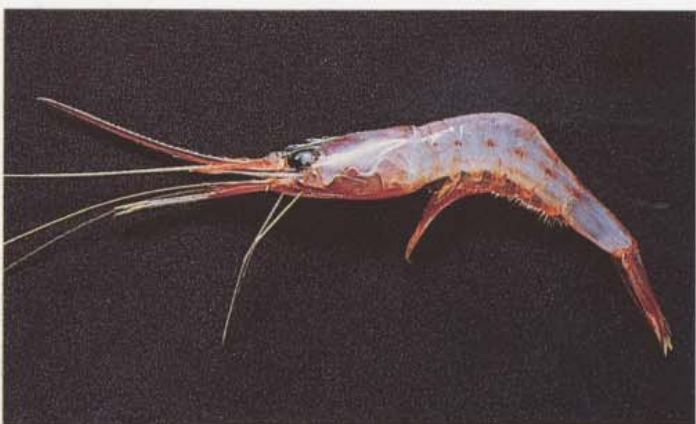
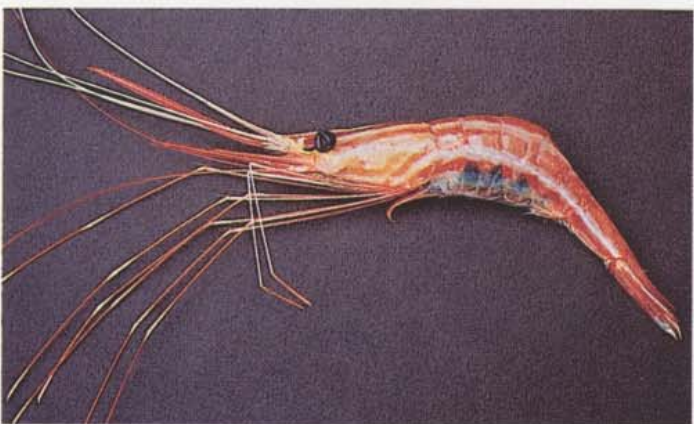
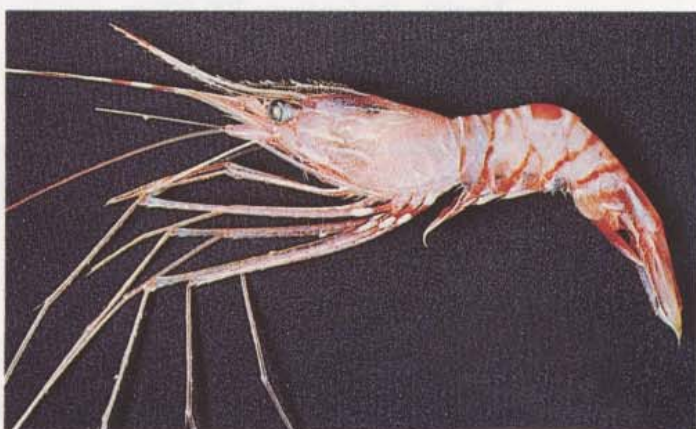
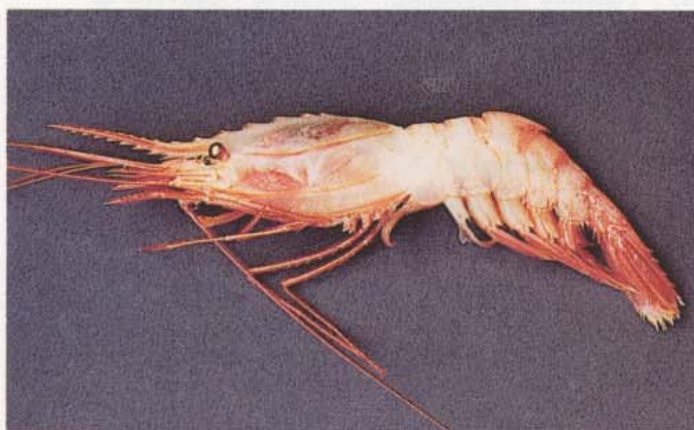


h

PLANCHE III

- a) *Heterocarpus dorsalis* Bate, 1888 ($Lc=30$ mm ; $Lt=124$ mm)
Marquises (Tahuata) ; Société (Tahiti) ; Tuamotu (Makemo) - Profondeur : 680-1025 m.
- b) *Heterocarpus laevigatus* Bate, 1888 ($Lc=44$ mm ; $Lt=151$ mm)
Australes (Rapa, Tubuai) ; Gambier ; Marquises ; Société (Bellingshausen, Huahine, Tahiti) ; Tuamotu (Moruroa, Fangataufa) - Commercialement intéressante à cause de sa grande taille ; profondeur : 410-1050 m, abondante entre 500-800 m.
- c) *Heterocarpus longirostris* McGilchrist, 1905 ($Lc=39$ mm ; $Lt=133$ mm)
Tuamotu (Hao, Moruroa) - Profondeur : 1010-1020 m.
- d) *Heterocarpus parvispina* de Man, 1917 ($Lc=13$ mm ; $Lt=43$ mm)
Australes ; Société ; Tuamotu (Moruroa, Fangataufa) - Distincte de *H. amacula* par une tache latérale bien marquée sur la carapace. Profondeur 230-730 m, abondante entre 350-500 m.
- e) *Heterocarpus sibogae* de Man, 1917 ($Lc=33$ mm ; $Lt=126$ mm)
Australes (Tubuai) ; Société (Tahiti) ; Tuamotu (Moruroa) - Les deux premiers segments abdominaux portent une carène dorsale ; profondeur : 190-950 m, abondante entre 500-850 m.
- f) *Plesionika carsini* Crosnier, 1986 ($Lc=25$ mm ; $Lt=89$ mm) ✓
Australes (Maria, Raevavae, Tubuai) ; Gambier ; Marquises (Ua Pou) ; Tuamotu (Makemo, Moruroa, Tureia) - Profondeur : 430-600 m.
- g) *Plesionika curvata* Chan & Crosnier, 1991 ($Lc=22$ mm ; $Lt=114$ mm) ✓
Australes (Tubuai, Rapa, Rimatara) ; Gambier ; Tuamotu (Fangataufa) - Profondeur : 150-400 m.
- h) *Plesionika edwardsii* (Brandt, 1851) ($Lc=14$ mm ; $Lt=83$ mm)
Australes (Tubuai) ; Gambier ; Marquises ; Société (Tahiti) ; Tuamotu (Fangataufa, Moruroa) - Profondeur : 220-500 m, abondante entre 250-350 m.

CRUSTACÉS PROFONDS DE POLYNÉSIE



a

b

c

d

e

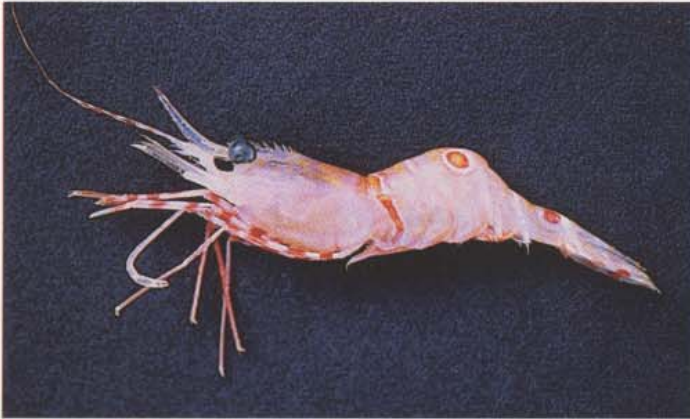
f

g

h

PLANCHE IV

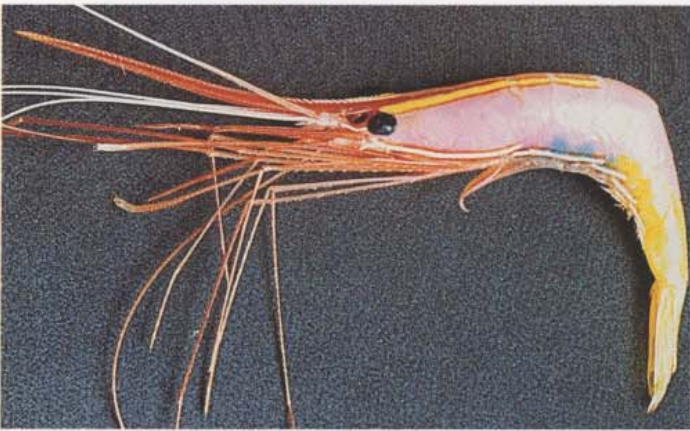
- a) *Plesionika* sp. nov. 1 Chan, en cours ($Lc=12$ mm ; $Lt=52$ mm) ✓
Australes (Rurutu) ; Tuamotu (Moruroa) - Profondeur : 200-260 m.
- b) *Plesionika fenneri* Crosnier, 1986 ($Lc=25$ mm ; $Lt=77$ mm) ✓
Australes (Rapa, Tubuai) ; Marquises ; Société ; Tuamotu (Fangataufa ; Moruroa) - Crevette la plus commune ; profondeur 260-820 m, abondante entre 500-700 m.
- c) *Plesionika flavicauda* Chan & Crosnier, 1991 ($Lc=17$ mm ; $Lt=83$ mm) ✓
Australes (Rurutu, Tubuai) ; Société (Tahiti) ; Tuamotu (Fangataufa, Moruroa, Takapoto) - Profondeur : 100-260 m.
- d) *Plesionika macropoda* Chace, 1939 ($Lc=31$ mm ; $Lt=129$ mm)
Australes (Maria) ; Marquises (Ua Pou) ; Gambier ; Société (Huahine) ; Tuamotu (Moruroa, Tureia) - Profondeur : 300-600 m.
- e) *Plesionika nesis* (Burukovsky, 1986) ($Lc=28$ mm ; $Lt=89$ mm)
Marquises (Hiva Oa) ; Société (Huahine) ; Tuamotu (Makemo, Moruroa, Fangataufa) - Profondeur 550-1080 m, abondante entre 800-1000 m, ce qui la distingue de *P. fenneri*.
- f) *Plesionika* sp. nov. 2 Chan, en cours ($Lc=13$ mm ; $Lt=43$ mm) ✓
Australes (Maria, Rurutu) ; Tuamotu (Fangataufa, Moruroa) - Profondeur : 650-710 m.
- g) *Plesionika* sp. nov. 3 Chan, en cours ($Lc=23$ mm ; $Lt=81$ mn.) ✓
Australes (Rimatara, Raevavae, Rurutu) ; Gambier ; Tuamotu (Fangataufa, Makemo, Maria, Moruroa, Tureia) - Profondeur : 280-650 m.
- h) *Plesionika* sp. nov. 4 Chan, en cours ($Lc=9$ mm ; $Lt=45$ mm) ✓
Marquises (Fatu Hiva, Tahuata) - Profondeur : 190-210 m.



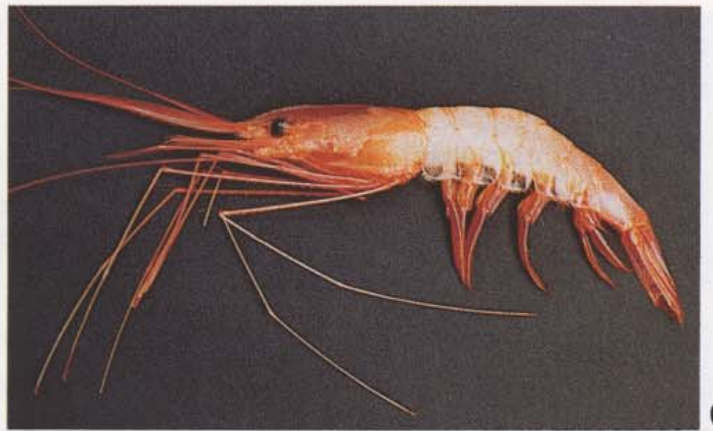
a



b



c



d



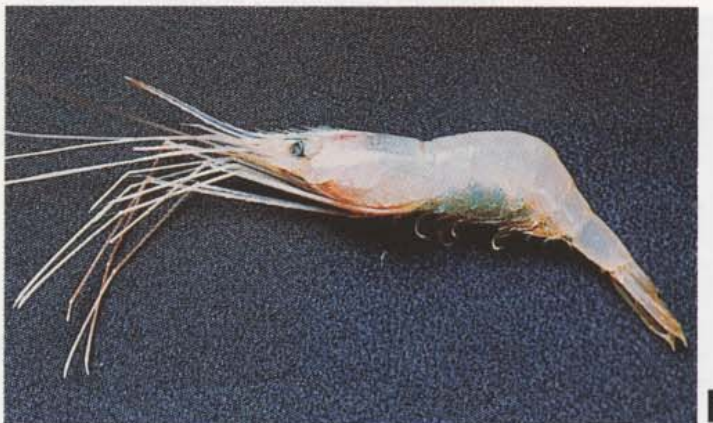
e



f



g



h

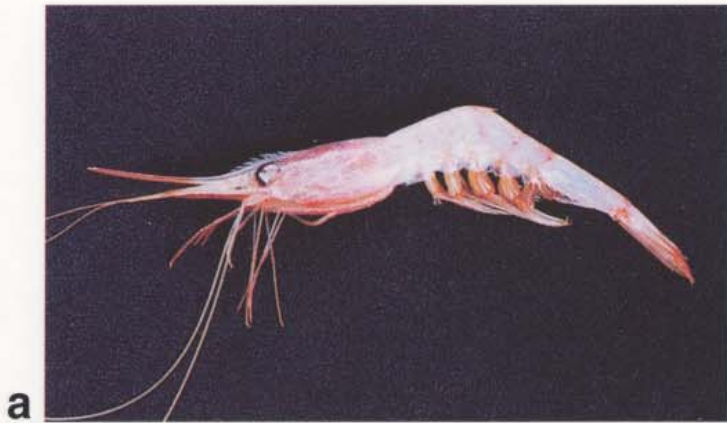
PLANCHE V

- a) *Plesionika reflexa* Chace, 1985 ($Lc=19$ mm ; $Lt=100$ mm)
 Australes (Rimatara, Tubuai) ; Marquises (Fatu Hiva) ; Gambier ; Société ; Tuamotu (Moruroa, Tureia) - Selon le Dr. CHAN cette espèce devrait prochainement être mise en synonymie avec *Plesionika ensis* A. Milne Edwards, 1881 ; profondeur : 360-910 m, abondante entre 550-700 m.
- b) *Plesionika rubrior* Chan & Crosnier, 1991 ($Lc=18$ mm ; $Lt=94$ mm) ✓
 Australes (Rimatara, Rurutu) ; Société (Maiao, Tahiti) ; Tuamotu (Takapoto, Moruroa, Nihuru, Tenarunga) - Profondeur : 120-350 m.
- c) *Plesionika sindoi* (Rathbun, 1906) ($Lc=9$ mm ; $Lt=33$ mm)
 Australes (Maria, Raevavae, Rurutu) ; Gambier ; Marquises (Fatu Hiva, Tahuata) ; Société (Bora Bora) ; Tuamotu (Fangataufa, Makemo, Moruroa) - Profondeur : 150-800 m.
- d) *Plesionika spinipes* Bate, 1888 ($Lc=15$ mm ; $Lt=71$ mm)
 Société (Maiao, Tahiti) - Profondeur : 320-600 m.
- e) *Plesionika spinidorsalis* Rathbun, 1906 ($Lc=14$ mm ; $Lt=45$ mm)
 Australes (Tubuai) ; Société (Bora Bora, Huahine) ; Gambier ; Tuamotu (Moruroa) – Profondeur 300-750 m.
- f) *Plesionika williamsi* Forest, 1964 ($Lc=25$ mm ; $Lt=123$ mn)
 Australes (Rurutu) ; Gambier ; Marquises (Eiao, Tahuata, Ua Pou) ; Société (Huahine, Motu One, Tahiti) ; Tuamotu (Fangataufa, Makemo, Marutea Sud, Moruroa) - Profondeur : 310-470 m.
- g) *Plesionika* sp. nov. 5 Chan, en cours ($Lc=9$ mm ; $Lt=42$ mn) ✓
 Tuamotu (Moruroa) - Profondeur : 250 m.

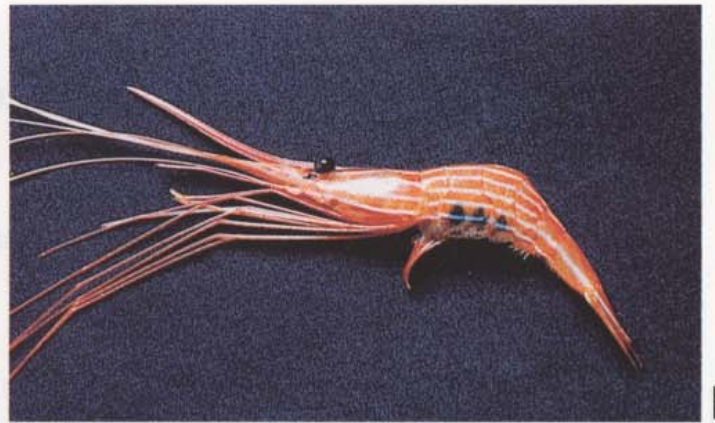
INFRA-ORDRE DES ASTACIDEA

FAMILLE DES ENOPLOMETOPIDAE

- h) *Enoplometopus* sp. nov. de Saint Laurent, en cours ($Lc=46$ mm ; $Lt=200$ mm) ✓
 Marquises (Hiva Oa, Ua Pou) - Profondeur : 100-120 m.



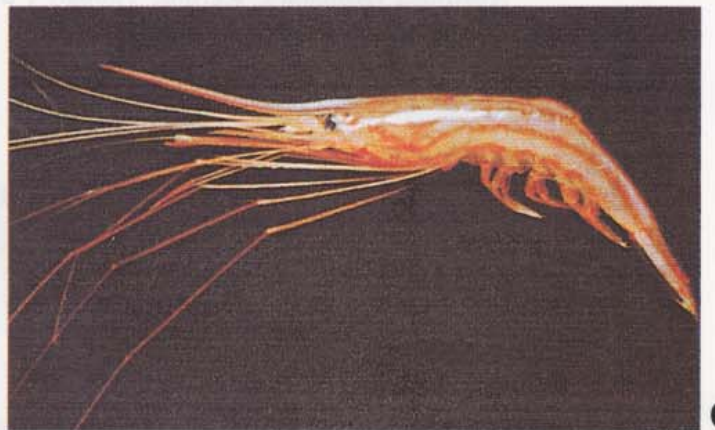
a



b



c



d



e



f



g



h

PLANCHE VI

- a & b) *Hoplometopus* sp. nov. de Saint Laurent, en cours ($Lc=29$ mm ; $Lt=120$ mm) ✓
 Australes (Rurutu) - Profondeur : 80 m.
- c) *Hoplometopus gracilipes* de Saint Laurent, 1988 ($Lc=51$ mm ; $Lt=237$ mm) ✓
 Australes (Rimatara, Rurutu, Tubuai) ; Société (Bora Bora> Tupai) ; Tuamotu (Fangataufa Moruroa) - Profondeur : 125-280 m.

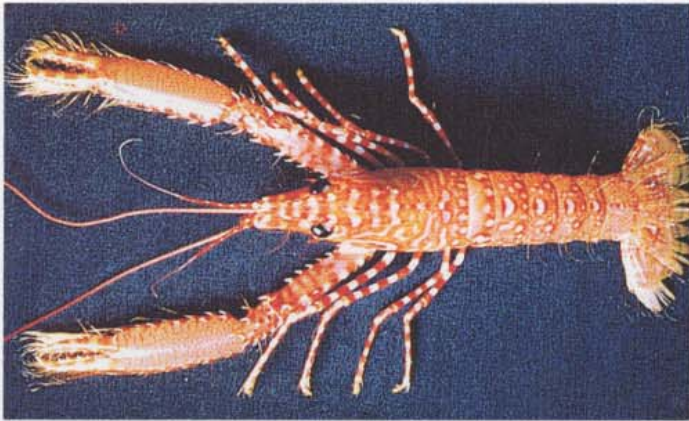
INFRA-ORDRE DES PALINURIDEA

FAMILLE DES PALINURIDAE

- d) *Justitia longimanus* (H. Milne Edwards, 1837) ($Lc=51$ mm ; $Lt=240$ mm)
 Australes (Rurutu) ; Société (Bora Bora, Raiatea, Tahiti) ; Tuamotu (Makemo, Maria, Tenarunga)
 - Grandes pinces uniquement chez le mâle ; profondeur : 62-190 m.
- e) *Justitia vericeli* Poupin, 1994 ($Lc=57$ mm ; $Lt=185$ mm) ✓
 Tuamotu (Makemo, Moruroa, Tenarunga) - Profondeur : 160-320 m.
- f) *Palinustus unicornutus* Berry, 1979 ($Lc=52$ mm ; $Lt=231$ mm)
 Tuamotu (Fangataufa) - Profondeur : 250 m.
- g) *Puerulus angulatus* (Bate, 1888) ($Lc=44$ mm ; $Lt=156$ mm)
 Marquises (Tahuata) - Profondeur : 320-430 m.

FAMILLE DES SYNAXIDAE

- h) *Palibythus magnificus* Davie, 1990 ($Lc=100$ mm ; $Lt=300$ mm)
 Société (Tahiti) - Récoltes du navire *Tainui*, octobre 1978 ; photographie Alain MICHEL,
 CNEXO/ Tahiti. Profondeur : 70-240 m.



a



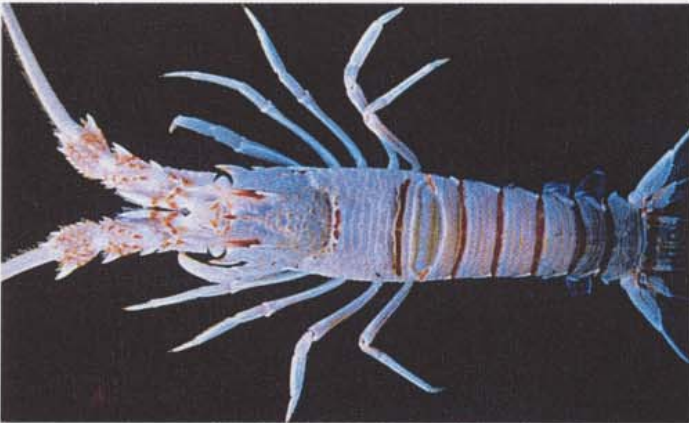
b



c



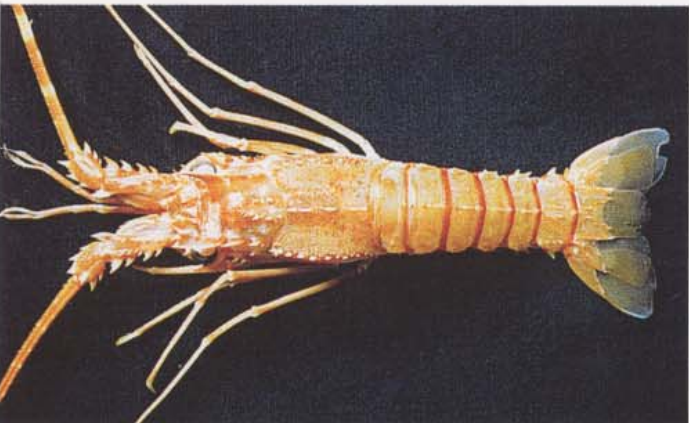
d



e



f



g



h

PLANCHE VII

FAMILLE DES SCYLLARIDAE

- a) *Scyllarus aurora* Holthuis, 1981 ($Lt=35$ mm ; $Lt=125$ mm) ✓
Australes (sauf Rapa) ; Gambier ; Marquises ; Société ; Tuamotu - Commune ; profondeur : 90-300 m.
- b) *Scyllarus rapanus* Holthuis, 1993 ($Lc=26$ mm ; $Lt=76$ mm) ✓
Australes (Rapa) - Endémique de Rapa. Profondeur : 250-300 m.

INFRA-ORDRE DES ANOMURA

FAMILLE DES DIOGENIDAE

- c) *Bathynarius albicinctus* (Alcock, 1905) ($Lé=9$ mm ; $Lt=52$ mm)
Australes (Rurutu) ; Marquises (Fatu Hiva) ; Tuamotu (Fangataufa) - Profondeur : 125-250 m.
- d) *Bathynarius pacificus* Forest, 1992 ($Lé=10$ mm ; $Lt=62$ mm) ✓
Marquises (Fatu Hiva) ; Tuamotu (Fangataufa) - Profondeur : 210-330 m.
- e) *Ciliopagurus major* Forest, 1995 ($Lé=13$ mm ; $Lt=85$ mm) ✓
Tuamotu (Makemo, Takapoto, Vanavana) - Profondeur : 240-280 m.
- f) *Ciliopagurus pacificus* Forest, 1995 ($Lé=13$ mm ; $Lt=70$ mm) ✓
Australes (Tubuai) ; Tuamotu (Fangataufa, Moruroa, Tuanake) - Profondeur : 120-480 m.
- g) *Ciliopagurus plessisi* Forest, 1995 ($Lé=13$ mm ; $Lt=67$ mm) ✓
Tuamotu (Fangataufa, Moruroa, Vanavana) - Profondeur : 160-240 m.
- h) *Dardanus australis* Forest & Morgan, 1991 ($Lé=23$ mm ; $Lt=156$ mm)
Australes (Rapa) - Espèce sublittorale ; profondeur : 70-115 m.

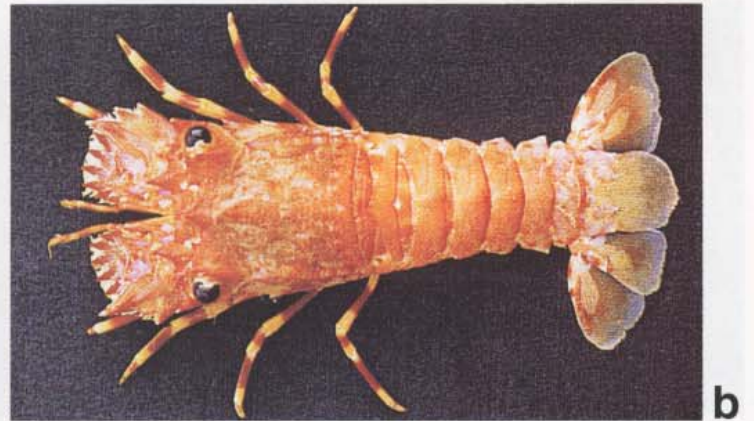
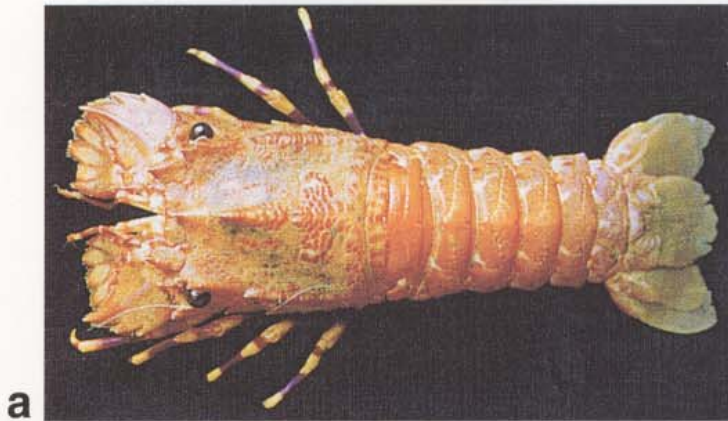


PLANCHE VIII

- a) *Dardanus gemmatus* (H. Milne Edwards, 1848) ($Lé=21$ mm ; $Lt=89$ mm)
 Australes (Maria) ; Marquises (Ua Huka) ; Société (Moorea, Tahiti) ; Tuamotu (Manihi?, Taiaro) -
 Espèce littorale à sublittorale (0-25m).
- b) *Dardanus megistos* (Herbst, 1804) ($Lé=18$ mm ; $Lt=75$ mm)
 Société (Tahiti) ; Tuamotu (Hao, Raroia, Tagatau, Taiaro) - Littorale à sublittorale (0-25m).
- c) *Dardanus pedunculatus* (Herbst, 1804) ($Lé=18$ mm ; $Lt=92$ mm)
 Australes (Tubuai) ; Tuamotu (Moruroa) - La couleur de ce spécimen est atténuée par la fixation à
 l'alcool. Espèce littorale à sublittorale (65m).
- d) *Dardanus brachyops* Forest, 1962 ($Lé=14$ mm ; $Lt=98$ mm)
 Marquises (Tahuata) ; Société (Bora Bora, Maupiti) - Sublittorale ; profondeur : 110-300 m.
- e) *Strigopagurus poupini* Forest, 1995 ($Lé=16$ mm ; $Lt=84$ mm) ✓
 Australes (Raevavae, Rapa) ; Marquises (Fatu Hiva) - Profondeur : 200-350 m.

FAMILLE DES PAGURIDAE

- f) *Nematopagurus* cf. *spinulosensoris* McLaughlin & Brock, 1974 ($Lé=7$ mm ; $Lt=52$ mm)
 Tuamotu (Moruroa, Fangataufa) - Profondeur (220-290 m)
- g) *Solitariopagurus triprobolus* Poupin & McLaughlin, 1996 ($Lé=10$; $l=11$; $Lt=42$ mm) ✓
 Australes (Maria, Tubuai, Rurutu) ; Gambier ; Société (Maiao) ; Tuamotu (Akiaki, Fangataufa,
 Maria, Moruroa, Vanavana) - Profondeur : 200-380 m.

FAMILLE DES PARAPAGURIDAE

- h) *Sympagurus affinis* (Henderson, 1888) ($Lé=6$ mm ; $Lt=43$ mm)
 Australes (Rurutu) - Profondeur : 710 m.



PLANCHE IX

- a) *Sympagurus boletifer* (de Saint Laurent, 1972) ($Lé=6$ mm ; $Lt=30$ mm)
 Australes (Raevavae) ; Tuamotu (Fangataufa) - Profondeur : 220-350 m.
- b) *Sympagurus bougainvillei* Lemaitre, 1994 ($Lé=12$ mm ; $Lt=73$ mm) ✓
 Marquises (Tahuata) ; Tuamotu (Makemo) - Profondeur : 190-280 m.
- c) *Sympagurus dofleini* (Balss, 1912) ($Lé=17$ mm ; $Lt=116$ mm)
 Australes (Raevavae, Rapa, Rurutu) ; Gambier ; Tuamotu (Moruroa) - Profondeur : 470-720 m.
- d) *Sympagurus poupini* Lemaitre, 1994 ($Lé=16$ mm ; $Lt=113$ mm) ✓
 Tuamotu (Makemo) - Profondeur : 300-600 m.
- e) *Sympagurus trispinosus* (Balss, 1911) ($Lé=13$ mm ; $Lt=91$ mm)
 Tuamotu (Makemo) - Profondeur : 580-750 m.
- f) *Sympagurus tuamotu* Lemaitre, 1994 ($Lé=5$ mm ; $Lt=50$ mm) ✓
 Australes (Raevavae) ; Tuamotu (Tureia) - Profondeur : 400-760 m.
- g) *Sympagurus wallisi* Lemaitre, 1994 ($Lé=12$ mm ; $Lt=73$ mm) ✓
 Tuamotu (Fangataufa, Makemo, Moruroa, Takapoto, Vanavana) - Distincte de *S. bougainvillei*
 par l'absence de point rouge sur les pattes ; profondeur : 220-300 m.

FAMILLE DES GALATHEIDAE

- h) *Leiogalatea laevirostris* (Balss, 1913) ($Lé=6$ mm ; $Lt=21$ mm)
 Tuamotu (Fakarava) - Profondeur : 398 m ; det. K. BABA.



PLANCHE X

- a) *Munida amathea* Macpherson & de Saint Laurent, 1991 ($Lc=25$ mm ; $Lt=113$ mm) ✓
Australes (Maria, Rapa) ; Gambier ; Tuamotu (Fangataufa, Makemo, Marutea Sud, Moruroa) -
Profondeur : 300-800 m.
- b & c) *Munida distiza* Macpherson, 1994 (b - $Lc=22$ mm ; $Lt=108$ mm ; c - $Lt=41$ mm)
Tuamotu (Moruroa) - Caractérisée par une large tache rouge en avant du sternum thoracique (c).
Comme cela est souvent vérifié chez les Galatheidae, les pinces de l'adulte (b) sont
proportionnellement beaucoup plus développées que celles du juvénile (c) ; profondeur : 290 m.
- d) *Munida elegantissima* de Man, 1902 ($Lt=5$ mm ; $Lt=16$ mm)
Marquises (Eiao) - Profondeur : 55 m.
- e) *Munida hystrix* Macpherson & de Saint Laurent, 1991 ($Lc=18$ mm ; $Lt=79$ mm) ✓
Tuamotu (Moruroa) - Profondeur : 100-290 m.
- f) *Munida lenticularis* Macpherson & de Saint Laurent, 1991 ($Lc=14$ mm ; $Lt=50$ mm) ✓
Tuamotu (Moruroa) - Profondeur : 200-290 m.
- g) *Munida longicheles* Macpherson & de Saint Laurent, 1991 ($Lc=14$ mm ; $Lt=49$ mm) ✓
Tuamotu (Moruroa) - Profondeur : 439 m.
- h) *Munida ocellata* Macpherson & de Saint Laurent, 1991 ($Lc=15$ mm ; $Lt=67$ mm) ✓
Australes (Maria, Raevavae) ; Gambier ; Société (Raiatea) ; Tuamotu (Akiaki, Maria, Moruroa) -
Profondeur : 200-380 m.

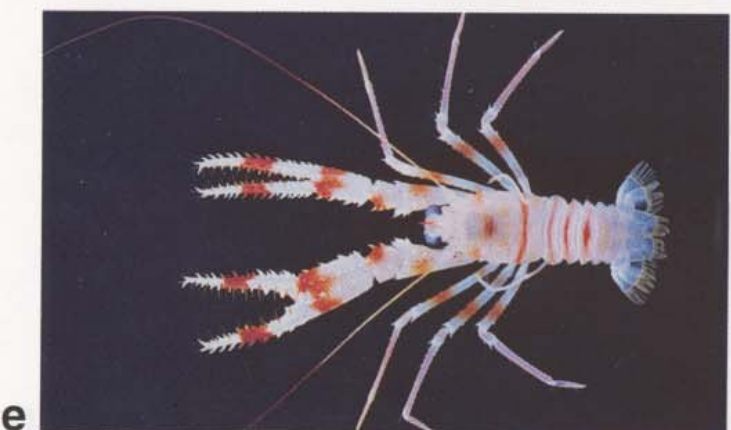
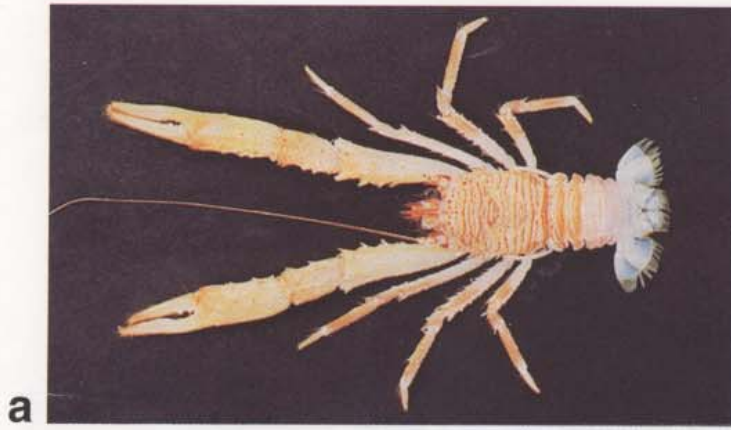


PLANCHE XI

- a) *Munida plexaura* Macpherson & de Saint Laurent, 1991 ($Lc=15$ mm) ✓
 Australes (Raevavae) ; Tuamotu (Fakarava, Moruroa) - Profondeur : 350-398 m.
- b) *Munida profunda* Macpherson & de Saint Laurent, 1991 ($Lc=17$ mm ; $Lt=57$ mm) ✓
 Tuamotu (Fangataufa) - Profondeur : 1000-1050 m.
- c) *Munida rubella* Macpherson & de Saint Laurent, 1991 ($Lc=12$ mm ; $Lt=52$ mm) ✓
 Australes (Rimatara) ; Société (Tahiti) ; Tuamotu (Fangataufa, Moruroa) - Profondeur : 500-700 m.
- d) *Munida rubrovata* Macpherson & de Saint Laurent, 1991 ($Lc=12,5$ mm ; $Lt=49$ mm) ✓
 Australes (Raevavae, Rimatara) ; Société (Moorea) ; Tuamotu (Fangataufa, Moruroa) – Profondeur : 300-700 m.
- e) *Munida* sp. cf. *pilosimanus* Baba, 1969 ($Lc=28$ mm ; Lt rostre-queue=80 mm)
 Société (Bellingshausen, Moorea) - Profondeur : 430-500 m.
- f) *Munida* sp. cf. *solae* Baba, 1986 ($Lc=18$ mm, Lt rostre-queue=34 mm)
 Australes (Maria) - Profondeur : 680 m.
- g) *Sadayoshia* aff. *edwardsii* Miers, 1884 ($Lc=6$ mm ; $Lt=17$ mm)
 Tuamotu (Moruroa) - Profondeur : 140 m.

FAMILLE DES CHIROSTYLIDAE

- h) *Eumunida keijii* de Saint Laurent & Macpherson, 1990 ($Lc=31$ mm ; Lt rostre-queue=80 mm)
 Tuamotu (Fakarava) - Profondeur : 460 m.



a



b



c



d



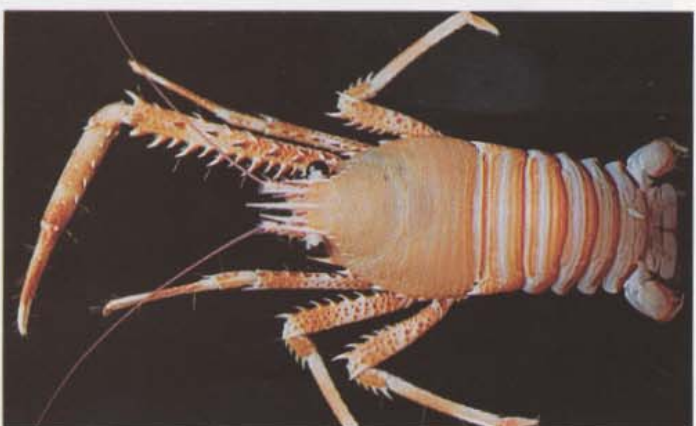
e



f



g



h

PLANCHE XII

- a) *Eumunida treguieri* Saint Laurent & Poupin, 1996 ($L_c=42$ mm ; $L_t=199$ mm) ✓
 Australes (Raevavae, Rurutu, Tubuai) ; Société (Bora Bora) ; Tuamotu (Maria, Moruroa) -
 Profondeur : 560-710 m.

FAMILLE DES LITHODIDAE

- b) *Lithodes megacantha* Macpherson, 1991 ($L_c=59$ mm ; $L_t=295$ mm) ✓
 Société (Huahine, Moorea) ; Tuamotu (Moruroa) - Profondeur : 980-1040 m.

FAMILLE DES ALBUNEIDAE

- c) *Albunea* sp. cf. *symnysta* (Linné, 1758) ($L_c=12$ mm ; $L_t=15$ mm)
 Marquises (Eiao, Fatu Hiva) - Profondeur : 100 m.

INFRA-ORDRE DES BRACHYURA

FAMILLE DES DROMIIDAE

- d) *Dromia wilsoni* (Fulton & Grant, 1902) ($L=45$ mm ; $l=64$ mm)
 Australes (Raevavae) ; Marquises (Tahuata) ; Tuamotu (Makemo, Takapoto) - Profondeur : 190-
 350 m.
- e) *Sphaerodromia ducoussoi* McLay, 1991 ($L=43$ mm, $l=43$ mm) ✓
 Tuamotu (Moruroa, Tuanake) - Profondeur : 400-450 m.

FAMILLE DES DYNOMEMDAE

- f) *Dynomene tanensis* Yokoya, 1933 ($L=28$ mm ; $l=30$ mm)
 Tuamotu (Fangataufa) - Profondeur : 310 m.

FAMILLE DES HOMOLIDAE

- g) *Homola ikedai* Sakai, 1979 ($L=14$ mm ; $l=12$ mm)
 Marquises (Tahuata), Tuamotu (Makemo, Moruroa) - Profondeur : 350-600 m.
- h) *Homola orientalis* Henderson, 1888 *s.l.* ($L=22$ mm ; $l=17$ mm)
 Australes (Tubuai, Raevavae, Rurutu) ; Société (Bora Bora, Maiao) ; Tuamotu (Akiaki,
 Fangataufa, Marutea Sud, Nihuru, Takapoto, Tuanake) - Profondeur : 120-330 m.

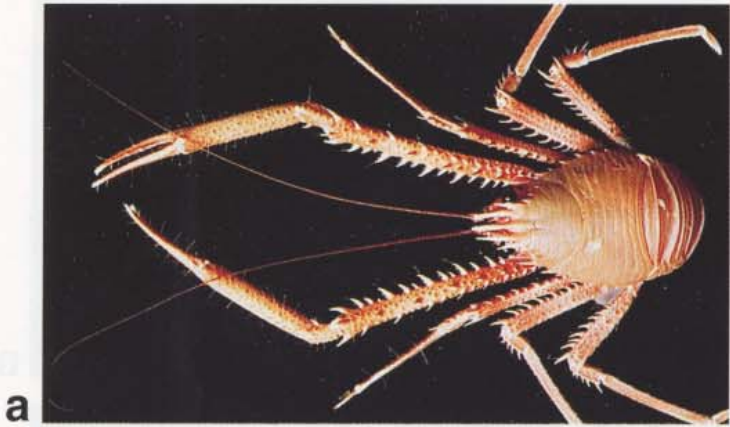


PLANCHE XIII

- a) *Hypsophrys* aff. *murotoensis* Sakai, 1979 ($L=22$ mm ; $l=17$ mm)
Marquises (Nuku Hiva) – Profondeur : 346 m.
- b) *Hypsophrys inflata* Guinot & Richer de Forges, 1981 ($L=19$ mm ; $l=15$ mm) ✓
Tuamotu (Hao, Makemo, Moruroa, Reao) – Profondeur : 350-1020 m.
- c) *Hypsophrys personata* Guinot & Richer de Forges, 1981 ($L=50$ mm ; $l=40$ mm) ✓
Australes (Marotiri, Rapa, Raevavae, Rimatara, Rurutu) ; Gambier ; Société (Bora Bora, Mopelia) ; Tuamotu (Fangataufa, Moruroa) – Profondeur : 450-810 m.
- d) *Moloha* aff. *majora* (Kubo, 1936) ($L=54$ mm ; $l=40$ mm)
Marquises (Fatu Hiva) – Profondeur : 270 m.
- e) *Yaldwynopsis* aff. *spinimanus* (Griffin, 1965) ($L=34$ mm ; $l=25$ mm)
Tuamotu (Fangataufa) – Profondeur : 270 m.

FAMILLE DES LATREILLIIDAE

- f) *Latreillia* aff. *phalangium* de Haan ($L=11$ mm, $l=6$ mm) ,
Tuamotu (Moruroa) – Profondeur : 470 m.

FAMILLE DES RANINIDAE

- g) *Notopoides latus* Henderson, 1888 ($L=46$ mm ; $l=34$ mm)
Tuamotu (Fangataufa) – Profondeur : 290 m.
- h) *Notosceles chimmonis* Bourne, 1922 ($L=16$ mm ; $l=10$ mm)
Marquises (Eiao) - Profondeur: 54-101 m.



a



b



c



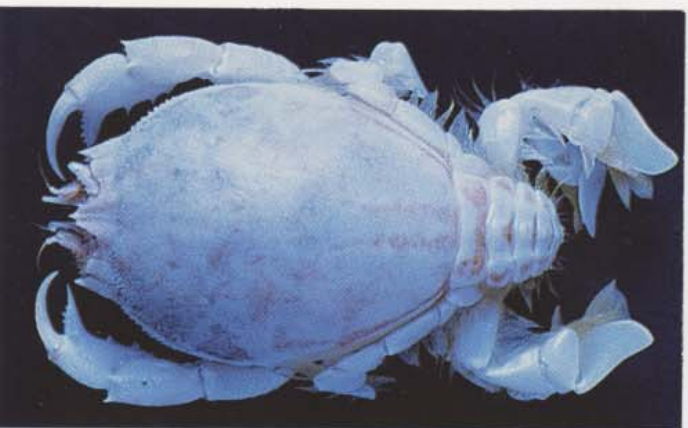
d



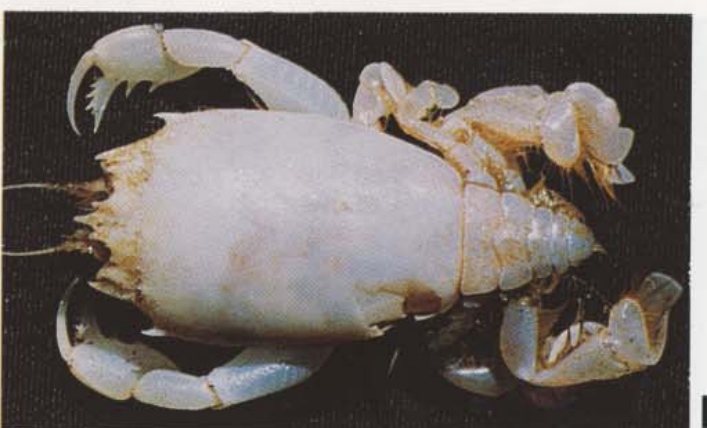
e



f



g



h

PLANCHE XIV

a) *Notosceles viaderi* Ward, 1942 ($L=39$ mm ; $l=27$ mm)

Australes (Maria) ; Société (Tupai) ; Tuamotu (Makemo) – Profondeur : 120-245 m.

b) *Ranina ranina* (Linné, 1758) ($L=15$ mm ; $l=19$ mm)

Marquises (Eiao, Fatu Hiva, Nuku Hiva) - Espèce littorale à sublittorale ; spécimen juvénile récolté à 100 m.

FAMILLE DES POUPINIIDAE

c) *Poupinia hirsuta* Guinot, 1990 ($L=48$ mm ; $l=38$ mm) ✓

Société (Raiatea) – Profondeur : 440 m.

FAMILLE DES CALAPPIDAE

d) *Calappa* sp. nov. Galil, en cours ($L=59$ mm ; $l=94$ mm) ✓

Marquises (Fatu Hiva, Hiva Oa, Ua Pou) – Profondeur : 100-120 m.

FAMILLE DES LEUCOSIIDAE

e) *Oreotlos potanus* Tan & Ng, 1992 ($L=7$ mm ; $l=12$ mm) ✓

Marquises (Eiao) – Profondeur : 101 m.

f) *Randallia serenei* Richer de Forges, 1983 ($L=30$ mm ; $l=30$ mm) ✓

Marquises (Eiao, Fatu Hiva, Hiva Oa) ; Société (Bellingshausen, Bora Bora, Huahine, Tahiti) – Profondeur : 256-580 m.

FAMILLE DES MAJIDAE

g & h) *Cyrtomaia ihlei* Guinot & Richer de Forges, 1982 ($L=32$ mm ; $l=37$ mm)

Société (Bora Bora, Raiatea, Tahiti) ; Tuamotu (Moruroa) – Profondeur : 490-720 m.



a



b



c



d



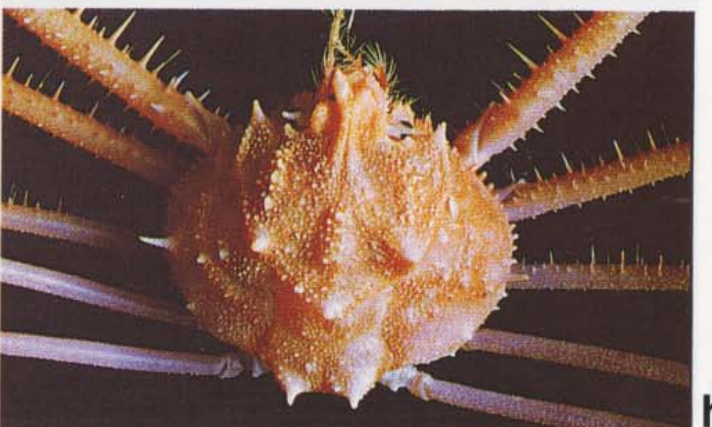
e



f



g



h

PLANCHE XV

- a) *Cyrtomaia* sp. nov. cf. *ihlei* Guinot & Richer de Forges, 1982 ($L=32$ mm ; $l=41$ mm) ✓
Tuamotu (Fangataufa, Moruroa) - Distincte de *C. ihlei* par sa carapace, lisse : 600-780 m.
- b) *Naxioides teatui* Poupin, 1995 ($L=36$ mm ; $l=27$ mm) ✓
Société (Tahiti, Tupai) - Profondeur : 90-400 m.
- c) *Naxioides vaitahu* Poupin, 1995 ($L=58$ mm ; $l=46$ mm) ✓
Marquises (Fatu Hiva, Fatu Huku, Tahuata) – Profondeur : 110-210 m.

FAMILLE DES PARTHENOPIDAE

- d) *Parthenope contrarius* (Herbst, 1796) ($L=29$ mm ; $l=26$ mm)
Marquises (Eiao) - Détermination J. POUPIN ; profondeur : 42 m.
- e) *Parthenope poupini* Garth, 1992 ($L=27$ mm ; $l=35$ mm) ✓
Australes (Maria) ; Société (Bora Bora) ; Tuamotu (Fangataufa, Maria, Moruroa) – Profondeur : 520-720 m.
- f) *Parthenope stellata* Rathbun, 1906 ($L=43$ mm ; $l=63$ mm)
Tuamotu (Moruroa) – Profondeur : 319 m.

FAMILLE DES CANCRIDAE

- g) *Platepistoma balsii* (Zarenkov, 1990) ($L=50$ mm ; $l=64$ mm)
Australes (Raevavae, Rapa, Rimatara, Rurutu) ; Marquises (Eiao) – Profondeur : 295-550 m.

FAMILLE DES GERYONIDAE

- h) *Chaceon australis* Manning, 1993 ($L=78$ mm ; $l=93$ mm) ✓
Australes (Rapa) – Profondeur : 870 m.

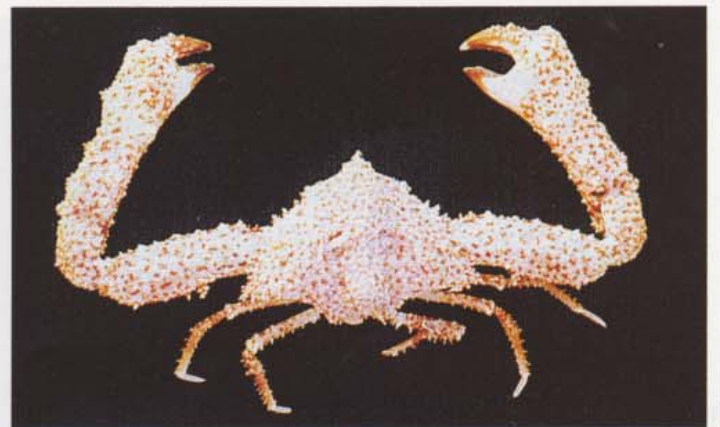
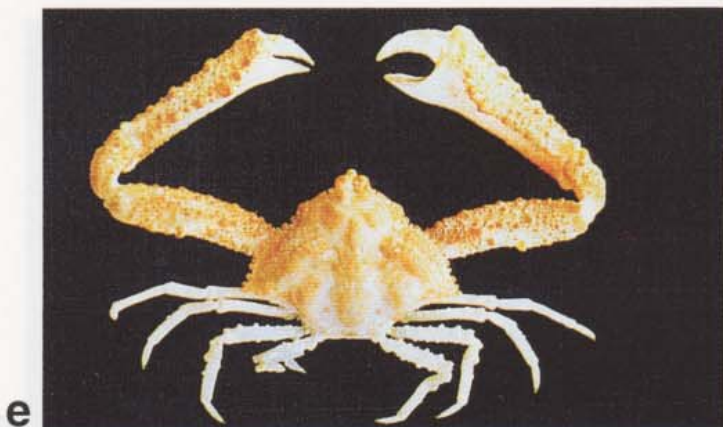
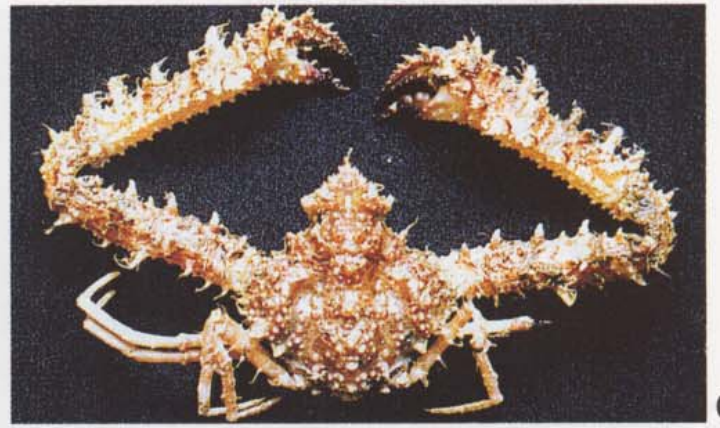
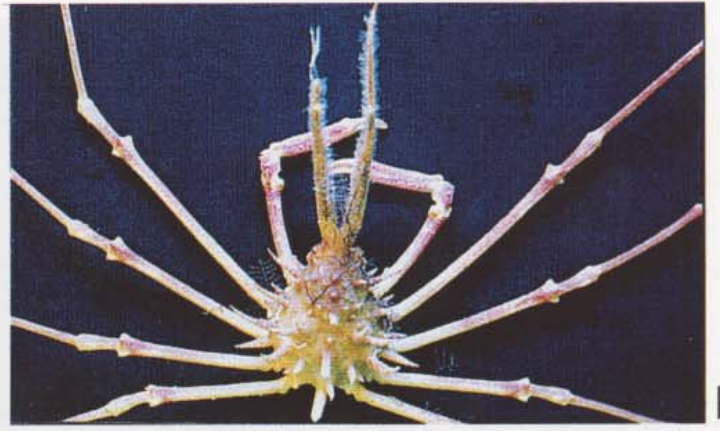
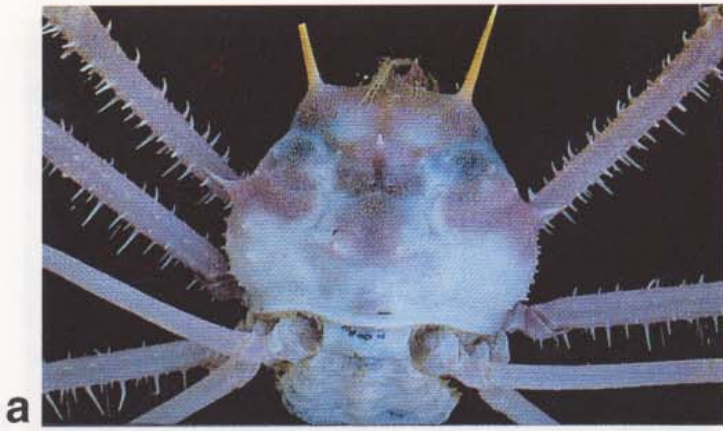


PLANCHE XVI

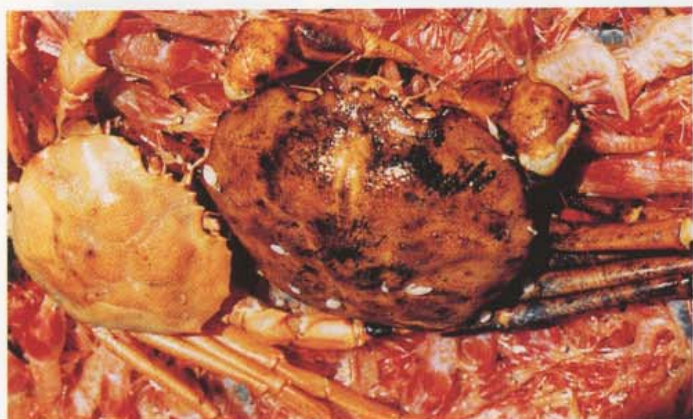
- a) *Chaceon poupini* Manning, 1992 (gros sp. : $L \approx 40$ mm ; $l \approx 160$ mm) ✓
Marquises (Eiao, Fatu Hiva, Fatu Huku, Hiva Oa, Tahuata, Ua Huka, Ua Pou) – Photographié
avec des crevettes *Heterocarpus* aff. *ensifer* ; profondeur : 370-1050 m.

FAMILLE DES GONEPLACIDAE

- b) *Carcinoplax* aff. *cooki* Rathbun, 1906 ($L=13$ mm ; $l=17$ mm)
Société (Moorea) ; Tuamotu (Fangataufa, Moruroa) – Profondeur : 250-510 m.
- c) *Carcinoplax* aff. *crossneri* Guinot & Richer de Forges, 1981 ($L \approx 12$ mm ; $l \approx 16$ mm.)
Tuamotu (?Fangataufa, Maria, Moruroa) – Profondeur : 560-670 m.
- d) *Carcinoplax* aff. *verdensis* Rathbun, 1914 ($L=11$ mm ; $l=12$ mm)
Tuamotu (Hao, Moruroa) – Profondeur : 500-680 m.
- e) *Intesius* sp. nov. Davie, en cours ($L=41$ mm ; $l=46$ mm) ✓
Société (Maiao) – Profondeur : 500 m.

FAMILLE DES PORTUNIDAE

- f) *Charybdis paucidentata* A. Milne Edwards, 1861 ($L=45$ mm ; $l=58$ mm)
Marquises (Hiva Oa, Tahuata) ; Tuamotu (Taiaro) - Profondeur (0-100 m).
- g & h) *Lupocycclus quinquedentatus* Rathbun, 1906 ($L=36$ mm ; $l=48$ mm)
Australes (Maria, Rurutu) ; Marquises (Nuku Hiva) ; Société (Bora Bora) – Profondeur : 80-110 m.



a



b



c



d



e



f



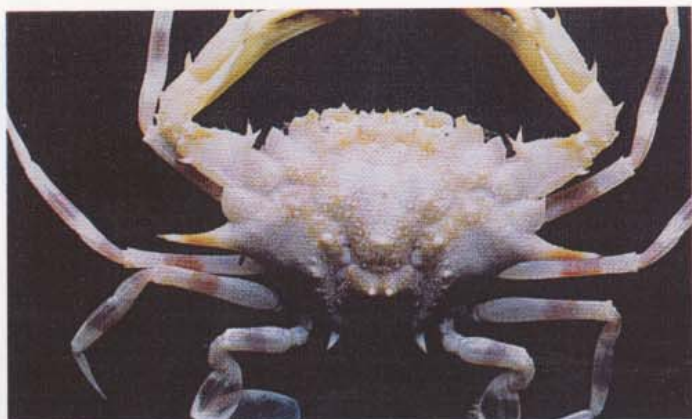
g



h

PLANCHE XVII

- a) *Parathranites hexagonum* Rathbun, 1906 ($L=22$ mm ; $l=30$ mm)
Marquises (Eiao) ; Tuamotu (Vanavana) – Profondeur : 155-240 m.
- b) *Portunus nipponensis* Sakai, 1938 ($L=31$ mm ; $l=51$ mm)
Tuamotu (Moruroa) – Profondeur : 130 m.
- c) *Portunus* sp. nov. cf. *nipponensis* Moosa & Crosnier, en cours ($L=31$ mm ; $l=47$ mm) ✓
Australes (Rurutu) ; Tuamotu (Fangataufa, Marutea Sud, Moruroa, Vanavana) - Examen du pléopode mâle indispensable pour distinguer cette espèce de la précédente ; profondeur : 130-260 m.
- d) *Thalamita macrospinifera* Rathbun, 1911 ($L=17$ mm ; $l=24$ mm)
Australes (Rurutu) ; Marquises (Eiao, Hiva Oa) ; Société (Raiatea) ; Tuamotu (Makemo, Moruroa) – Profondeur : 80-160 m.
- e) *Thalamita mitsiensis* Crosnier, 1962 ($L=22$ mm ; $l=29$ mm)
Australes (Rurutu) – Profondeur : 80 m.
- f) *Thalamita philippinensis* Stephenson & Rees, 1967 ($L=10$ mm ; $l=18$ mm)
Australes (Rurutu) ; Tuamotu (Moruroa) – Profondeur : 95-130 m.
- g) *Thalamita picta* Stimpson, 1858 ($L=21$ mm ; $l=29$ mm)
Marquises (Hiva Oa, Nuku Hiva, Tahuata) ; Gambier? ; Société (Raiatea, Tahiti) ; Tuamotu (Fakarava, Makatea, Mataiva, Raroia, Takapoto) – Profondeur : 48-130 m.
- h) *Thalamita spinifera* Borradaile, 1903 ($L=24$ mm ; $l=33$ mm)
Australes (Raevavae, Tubuai) ; Marquises (Eiao, Fatu Hiva, Nuku Hiva) ; Tuamotu (Makemo) – Profondeur : 40-200 m.



a



b



c



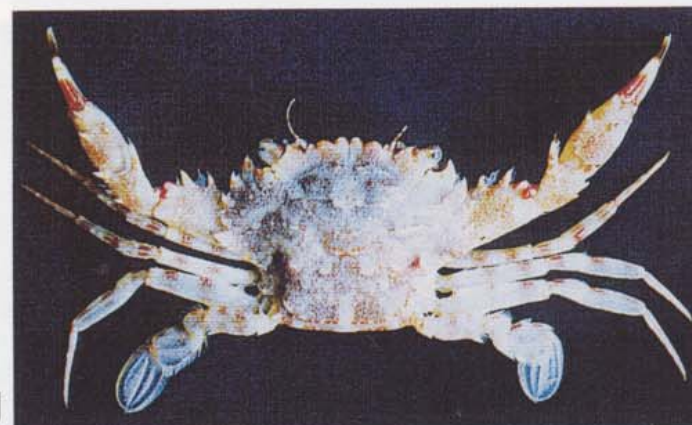
d



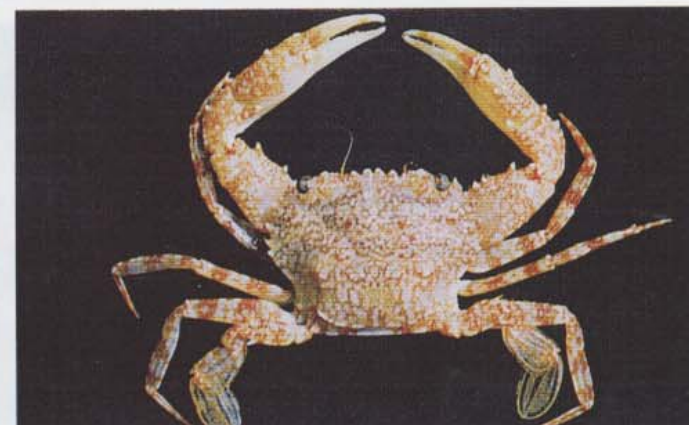
e



f



g



h

PLANCHE XVIII

FAMILLE DES XANTHIDAE

SOUS-FAMILLE DES TRICHIINAE

- a) *Banareia fatuhiva* Davie, 1993 ($L=30$ mm ; $l=40$ mm) ✓
Marquises (Fatu Hiva, Tahuata) – Profondeur : 190-250 m.

SOUS-FAMILLE DES LIOMERINAE

- b) *Meriola rufomaculata* Davie, 1993 ($L=20$ mm ; $l=32$ mm) ✓
Tuamotu (Fangataufa, Vanavana) - Profondeur : 240-270 m.

SOUS-FAMILLE DES EUXANTHINAE

- c) *Alainodaeus akiaki* Davie, 1993 ($L=13$ mm ; $l=19$ mm) ✓
Australes (Maria, Raevavae, Rimatara, Rurutu) ; Tuamotu (Akiaki) - Profondeur : 230-350 m.
- d) *Alainodaeus rimatara* Davie, 1993 ($L=16$ mm ; $l=22$ mm) ✓
Australes (Raevavae, Rimatara) ; Tuamotu (Akiaki, Fangataufa, Hao, Takapoto) – Profondeur : 90-350 m.
- e) *Epistocavea mururoa* Davie, 1993 ($L=23$ mm ; $l=33$ mm) ✓
Australes (Raevavae, Rurutu, Tubuai) ; Société (Bora Bora) ; Tuamotu (Moruroa, Vanavana)
Profondeur : 100-240 m.
- f) *Hypocolpus mararae* Crosnier, 1991 ($L=20$ mm ; $l=31$ mm) ✓
Société (Raiatea) ; Tuamotu (Marutea Sud, Tureia) – Profondeur : 130-150 m.
- g) *Medaeus grandis* Davie, 1993 ($L=14$ mm ; $l=21$ mm) ✓
Tuamotu (Hao, Moruroa) – Profondeur : 90-210 m.
- h) *Pleurocolpus boileau* Crosnier, 1995 ($L=19$ mm ; $l=29$ mm) ✓
Tuamotu (Fangataufa) – Profondeur : 190 m.



a



b



c



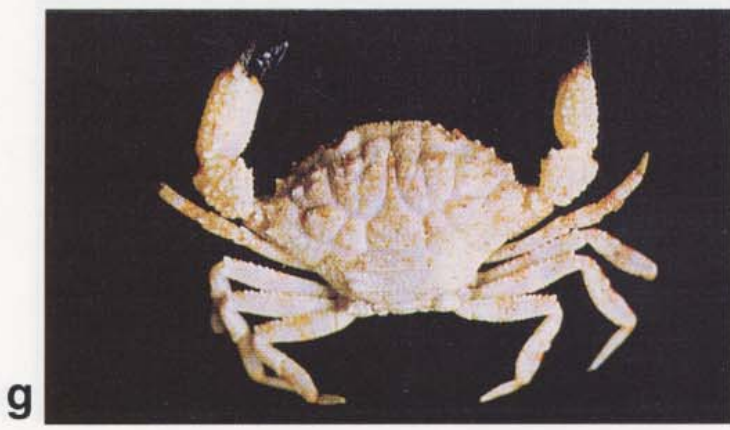
d



e



f



g



h

PLANCHE XIX

SOUS-FAMILLE DES ACTAEINAE

a) *Meractaea tafai* Davie, 1993 ($L=21$ mm ; $l=32$ mm) ✓

Tuamotu (Maria) – Profondeur : 150 m.

b) *Rata tuamotense* Davie, 1993 ($L=14$ mm ; $l=19$ mm) ✓

Marquises (Tahuata) ; Tuamotu (Fangataufa, Tematangi) – Profondeur : 190-270 m.

SOUS-FAMILLE DES ZOZIMINAE

c) *Lophozozymus bertonciniae* Guinot & Richer de Forges, 1981 ($L=53$ mm ; $l=82$ mm)

Australes (Maria) ; Marquises (Hiva Oa, Tahuata) ; Tuamotu (Moruroa, Tenarunga) – Profondeur : 100-200 m.

SOUS-FAMILLE DES XANTHINAE

d) *Demania garthi* Guinot & Richer de Forges, 1981 ($L=29$ mm ; $l=39$ mm)

Australes (Maria, Tubuai) ; Société (Tupai) ; Tuamotu (Moruroa, Nihiru) - Profondeur : 200-245 m.

e) *Demania mortenseni* (Odhner, 1925) ($L=14$ mm ; $l=20$ mm)

Marquises (Fatu Hiva) ; Société (Mopelia) ; Tuamotu (Akiaki, Moruroa) - Profondeur : 200-350 m.

f) *Paraxanthodes polynesiensis* Davie, 1993 ($L=23$ mm ; $l=32$ mm) ✓

Marquises (Tahuta, Fatu Hiva) ; Tuamotu (Moruroa) – Profondeur : 190-250 m.

XANTHOIDEA INCERTAE SEDIS

g & h) *Beuroisia manquenei* Guinot & Richer de Forges, 1981 (h - $L=62$ mm ; $l=87$ mm) ✓

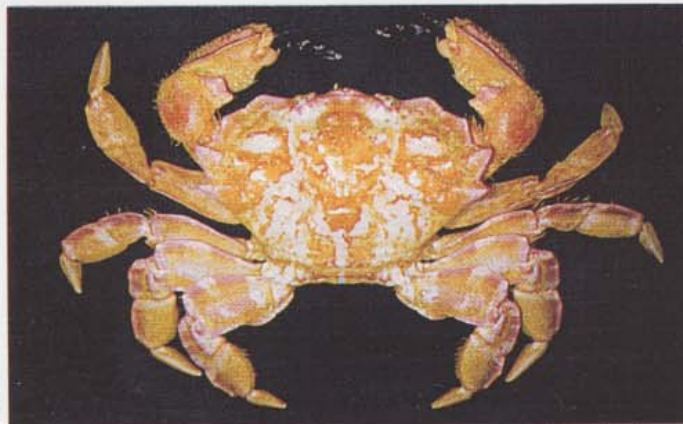
Australes (Tubuai, Rapa) ; Tuamotu (?Fangataufa, Moruroa) – Profondeur : 290-350 m.



a



b



c



d



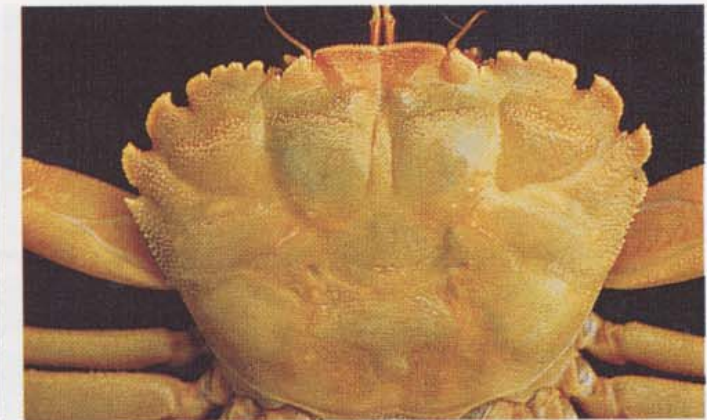
e



f



g



h

PLANCHE XX

- a) *Euryozius danielae* Davie, 1993 ($L=16$ mm ; $l=27$ mm) ✓
Société (Maupiti) – Profondeur : 110 m.
- b) *Mathildella maxima* Guinot & Richer de Forges, 1981 ($L=31$ mm ; $l=39$ mm) ✓
Australes (Rapa, Raevavae, Rimatara, Rurutu) ; Gambier ; Tuamotu (Akiaki, Maria, Moruroa)
Profondeur : 260-430 m.
- c) *Progeryon mararae* Guinot & Richer de Forges, 1981 ($L=36$ mm ; $l=45$ mm) ✓
Australes (Raevavae, Rimatara, Rurutu) ; Gambier ; Société (Motu One) ; Tuamotu (Fangataufa, Moruroa) – Profondeur : 350-870 m.

FAMILLE DES CARPILIIDAE

- d) *Carpilius convexus* (Forskål, 1775) ($L=44$ mm ; $l=61$ mm)
Australes (Rurutu) - Espèce littorale mais récoltée jusqu'à 60m devant Rurutu.

FAMILLE DES GRAPSIDAE

- e) *Euchirograpsus* sp. nov. Crosnier en cours ($L=30$ mm ; $l=32$ mm) ✓
Tuamotu (Moruroa) – Profondeur : 250 m.

ORDRE DES STOMATOPODA

FAMILLE DES BATHYSQUILLIDAE

- f & g) *Indosquilla manihinei* Ingle & Merrett, 1971 ($Lc=34$ mm ; $Lt=156$ mm)
Tuamotu (Fangataufa) – Profondeur : 550 m.

ORDRE DES AMPHIPODA

FAMILLE DES LYSIANASSIDAE

- h) *Eurythennes gryllus* Lichtenstein, 1822 *s.l.* ($Lt=31$ mm)
Gambier ; Tuamotu (Fangataufa, Moruroa) – Profondeur : 580-1080 m.



a



b



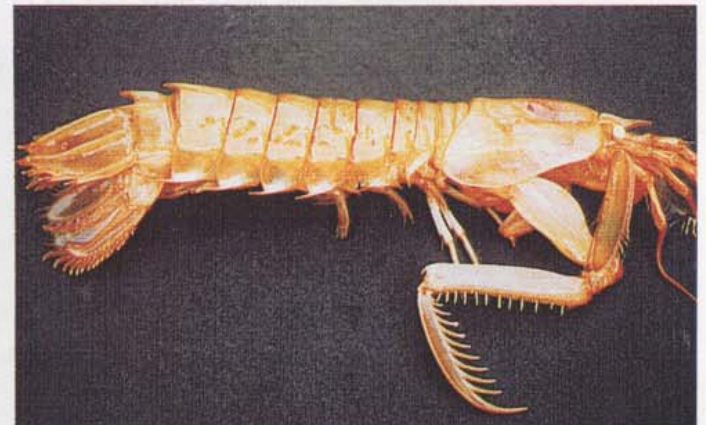
c



d



e



f



g



h

BIBLIOGRAPHIE

*Travaux consacrés aux pêches profondes du Marara
et études mentionnant des éléments de la faune polynésienne de profondeur (Crustacés).*

- ANONYME, 1979. - Essai de pêche de fond à l'extérieur du récif. Pose de casiers par le *Tainui*. Association Territoire de la Polynésie Française - Centre National d'Exploitation des Océans, Tahiti, Centre Océanologique du Pacifique COP/D : 1-14, fig. 1-7.
- BABA, K., 1991. - Crustacea Decapoda : *Alainius* gen. nov., *Leiogalathea* Baba, 1969, and *Phylladorhynchus* Baba, 1969 (Galatheidae) from New Caledonia. In : A. CROSNIER (éd.), Résultats des campagnes MUSORSTOM, Volume 9. *Mémoires du Muséum national d'Histoire naturelle*, Paris (A), **152** : 479-491, fig. 1-5.
- BABLET, J.P., GOUT B. & G. GOUTIÈRE, 1995. - Les Atolls de Mururoa et Fangataufa (Polynésie française). III -Le Milieu vivant et son évolution. Masson Editeur, Paris : 1-306, fig. 1-192.
- BATE, C.S., 1888. - Report on the Crustacea Macrura collected by the H.M.S. *Challenger* during the years 1873-76. *Report on the Scientific Results of the Voyage of H.M.S. Challenger*, Zoology, **24** (i-ix) : 1-942, fig. 1-76 ; 1 Vol. planches : pl. 1-150.
- BRUCE, A.J., 1989. - *Periclimenes poupini* sp. nov., a new anemone-associated shrimp from deepwater traps (Crustacea, Decapoda, Palaemonidae). *Bulletin du Muséum national d'Histoire naturelle*, Paris, 4ème série, (A), **11** (4) : 851-863, fig. 1-7.
- CHAN, T.Y. (en cours). - On the *Plesionika* Bate, 1888 (Decapoda, Pandalidae) from French Polynesia, with description of four new species. In : A. CROSNIER (éd.), Résultats des campagnes MUSORSOM. *Mémoires du Muséum national d'Histoire naturelle*, Paris (A) (en cours).
- CHAN, T.Y. & A. CROSNIER, 1991. - Crustacea Decapoda : Studies of the *Plesionika narval* (Fabricius, 1787) group (Pandalidae) with description of six new species. In : A. CROSNIER (éd.), Résultats des campagnes MUSORSOM, Volume 9. *Mémoires du Muséum national d'Histoire naturelle*, Paris (A), **152** : 413-461, fig. 1-39.
- CROSNIER, A., 1986a. - Crevettes de la famille des Pandalidae récoltées durant ces dernières années en Polynésie Française. Description de *Plesionika chacei* et *P. carsini* spp. nov. *Bulletin du Muséum national d'Histoire naturelle*, Paris, 4ème série, (A), **8** (2) : 361-377, fig. 1-4.
- CROSNIER, A., 1986b. - *Plesionika fenneri*, nouveau nom pour *Plesionika chacei* Crosnier, 1986. *Bulletin du Muséum national d'Histoire naturelle*, Paris, 4ème série, (A), **8** (3) : 691.
- CROSNIER, A., 1988. - Sur les *Heterocarpus* (Crustacea, Decapoda, Pandalidae) du sud-ouest de l'océan Indien. Remarques sur d'autres espèces ouest-pacifique du genre et description de quatre taxa nouveaux. *Bulletin du Muséum national d'Histoire naturelle*, Paris, 4ème série, (A), **10** (1) : 57-103, fig. 1-7, pl. 1-4.
- CROSNIER, A., 1991a. - Crustacea Decapoda : Les *Metapenaeopsis* indo-ouest-pacifiques sans appareil stridulant (Penaeidae). Deuxième partie. In : A. CROSNIER (éd.), Résultats des campagnes MUSORSOM, Volume 9. *Mémoires du Muséum national d'Histoire naturelle*, Paris (A), **152** : 155-297, fig. 1-92, tab. 1-4.

- CROSNIER, A., 1991b. - *Hypocolpus mararae*, espèce nouvelle de Polynésie Française (Crustacea, Decapoda, Brachyura, Xanthidae). *Bulletin du Muséum National d'Histoire naturelle*, Paris, 4ème série, (A), **13** (3-4) : 423-428, fig. 1, pl. 1.
- CROSNIER, A., 1995. - *Pleurocolpus boileaui*, genre nouveau et espèce nouvelle de Polynésie française (Crustacea, Decapoda, Brachyura, Xanthidae). *Bulletin du Muséum national d'Histoire naturelle*, Paris, 4ème série (A), **17** (3-4) : 245-251, fig. 1, pl. 1.
- DAVIE, P.J.F., 1990. - A new genus and species of marine crayfish, *Palibythus magnificus*, and new records of *Palinurellus* (Decapoda, Palinuridae) from the Pacific Ocean. *Invertebrate Taxonomy*, **4** : 685-695, fig. 1-5.
- DAVIE, P.J.F., 1991. - Crustacea Decapoda : The genus *Platapistoma* Rathbun, 1906 (Cancridae) with the description of three species. In : A. CROSNIER (éd.), Résultats des campagnes MUSORSOM, Volume 9. *Mémoires du Muséum national d'Histoire naturelle*, Paris (A), **152** 493-514, fig. 1-7.
- DAVIE, P.J.F., 1993. - Deepwater Xanthid crabs from French Polynesia (Crustacea, Decapoda, Xanthoidea). *Bulletin du Muséum national d'Histoire naturelle*, Paris, 4ème série, (A), 1992 (1993), **14** (2) : 501-561, fig. 1-12, pl. 1-13.
- DAVIE, P.J.F., 1995. - Two new species of *Nanocassiope* from the western Pacific (Crustacea, Decapoda, Xanthidae). *Bulletin du Muséum national d'Histoire naturelle*, Paris, 4ème série (A), **17** (1-2) : 201-210, fig. 1-2.
- DAVIE, P.J.F. (en cours) - Crustacea Decapoda : Deep water Xanthoidea from New Caledonia and the South-Western Pacific, and a new species from the Seychelles, Western Indian Ocean. In : A. CROSNIER (éd.), Résultats des campagnes MUSORSOM. *Mémoires du Muséum national d'Histoire naturelle* (en cours).
- FOREST, J., 1993. - Présence du genre *Bathynarius* (Crustacea, Decapoda, Diogenidae) en Indonésie et dans le Pacifique central, avec la description de deux espèces nouvelles. *Bulletin du Muséum national d'Histoire naturelle*, Paris, 4ème série (A), 1992 (1993), **14** (2) : 483-500, fig. 1-15.
- FOREST, J., 1995. - Crustacea Decapoda Anomura : Révision du genre *Trizopagurus* Forest, 1952 (Diogenidae) avec l'établissement de deux genres nouveaux. In : A. CROSNIER (éd.), Résultats des campagnes MUSORSOM, Volume 13. *Mémoires du Muséum national d'Histoire naturelle*, Paris (A), **163** : 9-149, fig. 1-30.
- GALIL, B.S., 1993. - Crustacea Decapoda : A revision of the genus *Mursia* Desmaret, 1823 (Calappidae). In : A. CROSNIER (éd.), Résultats des campagnes MUSORSOM, Volume 10. *Mémoires du Muséum national d'Histoire naturelle*, Paris (A), **156** : 347-379, fig. 1-13.
- GALIL, B.S. (en cours) - Crustacea Decapoda : A Revision of the Indo-Pacific species of *Calappa* Weber, 1795. In : A. CROSNIER (éd.), Résultats des campagnes MUSORSOM. *Mémoires du Muséum national d'Histoire naturelle* (en cours).
- GARTH, J.S., 1993. - Some deep-water Parthenopidae (Crustacea, Brachyura) from French Polynesia and nearby eastern Pacific ridges and seamounts. *Bulletin du Muséum national d'Histoire naturelle*, Paris, 4ème série (A), 1992 (1993), **14** (3-4) : 781-795, fig. 1-6.

- GUINOT, D., 1985. - Crustacea. *In* : G. RICHARD (ed.), French Polynesia coral reefs, fauna and flora. A first compendium of French Polynesian sea-dwellers. *Proceedings of the Fifth International Coral Reef Congress*, Tahiti 27 May - 1 June 1985, **1** : 446-455.
- GUINOT, D., 1991. - Etablissement de la famille des Poupiniidae pour *Poupinia hirsuta* gen. nov., sp. nov. de Polynésie (Crustacea, Decapoda, Brachyura, Homoloidea). *Bulletin du Muséum national d'Histoire naturelle*, Paris, 4ème série (A), 1990 (1991), **12** (3-4) : 577-605, fig. 1-12, pl. 1-3.
- GUINOT, D. & B. RICHER de FORGES, 1981a. - Homolidae, rares ou nouveaux, de l'Indo-Pacifique (Crustacea, Decapoda, Brachyura). *Bulletin du Muséum national d'Histoire naturelle*, Paris, 4ème série, (A), **3** (2) : 523-581, fig. 1-7, pl. 1-8.
- GUINOT, D. & B. RICHER de FORGES, 1981b. - Crabes de profondeur, nouveaux ou rares, de l'Indo-Pacifique (Crustacea, Decapoda, Brachyura) (Première partie). *Bulletin du Muséum national d'Histoire naturelle*, Paris, 4ème série (A), **2** (4) : 1113-1153, fig. 1-3, pl. 1-7.
- GUINOT, D. & B. RICHER de FORGES, 1981c. - Crabes de profondeur, nouveaux ou rares, de l'Indo-Pacifique (Crustacea, Decapoda, Brachyura) (Deuxième partie). *Bulletin du Muséum national d'Histoire naturelle*, Paris, 4ème série (A), **3** (1) : 227-260, fig. 4-12.
- GUINOT, D. & B. RICHER de FORGES, 1985. - Crustacés décapodes : Majidae (genre *Platymaia*, *Cyrtomaia*, *Pleistacantha*, *Sphenocarcinus* et *Naxioides*). *In* : Résultats des campagnes MUSORSOM, Tome II. *Mémoires du Muséum national d'Histoire naturelle*, Paris (A), Zoologie, **133** : 83-175, fig. 1-21, pl. 1-11.
- GUINOT, D. & B. RICHER de FORGES, 1995. - Crustacea Decapoda Brachyura : Révision de la famille des Homolidae de Haan, 1839. *In* : A. CROSNIER (éd.), Résultats des campagnes MUSORSOM, Volume 13. *Mémoires du Muséum national d'Histoire naturelle*, Paris (A), **163** : 283-517, fig. 1-76.
- GUINOT, D., DOUMENC D. & C.C. CHINTIROGLOU, 1995. - A review of the carrying behaviour in brachyurans crabs, with additional information on the symbioses with sea anemones. *The Raffles Bulletin of Zoology*, **43**(2) : 377-416, fig. 1-8, pl. 1-3.
- HARALD, A.R., 1967. - The National Geographic Society Smithsonian-Bishop Museum Marquesas Expedition, August 15 - November 21, 1967. *Mimeographic report of the cruise* : 1-42, map 1.
- HOLTHUIS, L.B., 1981. - A new species of *Scyllarus* (Crustacea, Decapoda, Palinuridea) from the Pacific Ocean. *Bulletin du Muséum national d'Histoire naturelle*, Paris, 4ème série (A), **3** (3) : 847-853, fig. 1-2.
- HOLTHUIS, L.B., 1993. - *Scyllarus rapanus*, a new species of locust lobster from the South Pacific (Crustacea, Decapoda, Scyllaridae). *Bulletin du Muséum national d'Histoire naturelle*, Paris, 4ème série (A), **15** (1-4) : 179-186, fig. 1-3.
- LABOUTE, P. & B. RICHER de FORGES, 1986. - Le volcan sous-marin MacDonald (Archipel des îles Australes) - Nouvelles observations biologiques et géomorphologiques. *Notes et Documents d'océanographie de IORSTOM*, Tahiti, **29** : 1-31, pl. 1-4.

- LEMAITRE, R., 1994. - Crustacea Decapoda : Deep-water hermit crabs (Parapaguridae) from French Polynesia with description of four new species. In : A. CROSNIER (éd.), Résultats des campagnes MUSORSTOM, Volume 12. *Mémoires du Muséum national d'Histoire naturelle*, Paris (A), **161** : 375-419, fig. 1-28.
- MACPHERSON, E., 1991. - A new species of the genus *Lithodes* (Crustacea, Decapoda, Lithodidae) from French Polynesia. *Bulletin du Muséum national d'Histoire naturelle*, Paris (A), **13** (12) : 153-158, fig. 1-2.
- MACPHERSON, E. & M. de SAINT LAURENT, 1991. - Galtheid crustaceans of the genus *Munida* Leach, 1818, from French Polynesia. *Bulletin du Muséum national d'Histoire naturelle*, Paris, 4ème série (A), **13** (3-4) : 373-422, fig. 1-14, pl. 1.
- MANAC'H, F. & J.L. CARVIN, 1985. - Pêches profondes sur la pente externe des atolls. *Proceedings of the Fifth international Coral Reef Congress*, Tahiti, 27 mai - 1 juin, 1985, **5** : 469-474.
- MANNING, R.B., 1992. - Two new species of the deep-sea crab genus *Chaceon* from the Pacific Ocean (Crustacea, Decapoda, Brachyura). *Bulletin du Muséum national d'Histoire naturelle*, Paris, 4ème série (A), **14** (1) : 209-215, fig. 1-2.
- MANNING, R.B., 1993. - A new deep-sea crab, genus *Chaceon*, from the Austral Islands, Southwestern Pacific Ocean (Decapoda, Geryonidae). *Crustacean Research*, **22** : 7-10, fig. 1-2.
- MCLAY, C.L., 1991. - A small collection of deep water sponge crabs (Brachura, Dromiidae) from French Polynesia, including a new species of *Sphaerodromia* Alcock, 1899. *Bulletin du Muséum national d'Histoire naturelle*, Paris, 4ème série (A), **13** (3-4) : 457-481, pl. 1.
- MCLAY, C.L., 1993. - Crustacea Decapoda : The sponge crabs (Dromiidae) of New Caledonia and the Philippines with a review of the genera. In : A. CROSNIER (éd.), Résultats des campagnes MUSORSOM, Volume 10. *Mémoires du Muséum national d'Histoire naturelle*, Paris (A), **156** : 111-251, fig. 1-19.
- MICHEL, A., 1971. - Note sur les Puerulus de Palinuridae et les larves phyllosomes de *Panulirus homarus* (L). Clef de détermination des larves phyllosomes récoltées dans le Pacifique équatorial et sud-tropical (Décapodes). *Cahiers de l'ORSTOM*, Océanographie, Nouméa Nouvelle-Calédonie, **9** (4) : 459-473, fig. 1-6.
- POUPIN, J., 1988. - Deep-water caridean shrimps on the steep slope of the Mururoa atoll. In : J.H. CHOAT *et al.* (eds). *Proceedings of the Sixth International Coral Reef Symposium*, Townsville, Australia. 8th-12th August 1988, **2** : 27-30, fig. 1-6.
- POUPIN, J., 1991. - Campagnes de dragages en Polynésie Française, N/O Marara. *Rapport scientifique du SMCB*, centre de Tahiti : 1-21, fig. 1-5.
- POUPIN, J., 1994. - The genus *Justitia* Holthuis, 1946, with the description of *J. chani* and *J. vericeli* spp. nov. (Crustacea, Decapoda, Palinuridae). *Journal of Taiwan Museum*, **47** (1) : 37-56, fig. 1-4, pl. 1-2.
- POUPIN, J., 1995. - Étude des *Naxioides* du groupe *robillardi*, Miers, 1882, avec la description de deux nouvelles espèces de Polynésie française. *Journal of Natural History*, **29** : 85-109, fig. 1-10.

- POUPIN, J., 1996. - Crustacea Decapoda of French Polynesia (Astacidea, Palinuridea, Anomura, Brachyura). *Atoll Research Bulletin*, April 1996, **442** : i-ii, 1-114, map 1.
- POUPIN, J. (en cours). - Recent contributions to the deep sea decapod Crustacea of French Polynesia. *Proceedings of the International Senckenberg Symposium*, Frankfurt a.M., October 18-22, 1993 (en cours).
- POUPIN, J. & M. BENARD, 1996. - Deep trap fishing in French Polynesia - Station List of the fishing boat *Marara*. *Second European Crustacean Conference*, Liège, September 2-6, 1996 (Poster presentation ; cf. ANNEXE).
- POUPIN, J. & P. BUAT, 1992. - Discovery of deep-sea crabs (*Chaceon* sp.) in French Polynesia (Decapoda, Geryonidae). *Journal of Crustacean Biology*, **12** (2) : 270-281, fig. 1-7.
- POUPIN, J., P. BUAT, & T. ELLIS, 1991. - Les crabes profonds des îles Marquises. *Rapport scientifique du SMCB*, centre de Tahiti : 1-28, fig. 1-21.
- POUPIN, J. & P. MCLAUGHLIN, 1995. - A new *Solitariopagurus* from French Polynesia. *Bulletin du Muséum national d'Histoire naturelle*, Paris, 4ème série (A), **18** (1-2) : 211-224, fig. 1-4.
- POUPIN, J. & B. RICHER de FORGES, 1991. - New or rare crustaceans from French Polynesia (Crustacea, Decapoda). In : P. DAVIE *et al.* (eds), *Proceedings of the 1990 International Crustacean Conference, Memoirs of the Queensland Museum*, **31** : 211, fig. 1.
- POUPIN, J., TAMARII, T. & A. VANDENBOOMGAERDE, 1990. - Pêches profondes aux casiers sur les pentes océaniques des îles de Polynésie Française (N/O *Marara* - 1986/1989). *Notes et Documents d'Océanographie du centre ORSTOM*, Tahiti, **42** : 1-97, fig. 1-21, pl. 1-3.
- RICHER de FORGES, B., 1983. - *Randallia serenei* (Crustacea, Decapoda, Brachyura), espèce nouvelle de Leucosiidae du Pacifique. *Bulletin du Muséum national d'Histoire naturelle*, Paris, 4ème série (A), **5** (2) : 633-640, fig. 1-8.
- SAINT LAURENT, de, M., 1988. - Enoplometopoidea, nouvelle famille de Crustacés Décapodes Astacidea. *Comptes Rendus Hebdomadaires de l'Académie des Sciences*, Paris, série 3, **307** : 59-62.
- SAINT LAURENT, M. de & J. POUPIN, 1996. - Crustacea, Anomura : Les espèces indo-ouest pacifiques du genre *Eumunida* Smith, 1880 (Chirostylidae) : description de six espèces nouvelles. In : A. CROSNIER (éd.), *Résultats des campagnes MUSORSTOM*, Volume 15. *Mémoires du Muséum national d'Histoire naturelle*, Paris (A), **168** : 337-385, fig. 1-13.
- SALVAT, B., SIBUET, M. & L. LAUBIER, 1985. - Benthic megafauna observed from the submersible *Cyana* of the fore-reef slope of Tahiti (French Polynesia) between 70 and 1100 m. In : C. GABRIE *et al.* (eds). *Proceedings of the Fifth International Coral Reef Congress*, Tahiti 27 May - 1 June 1985, **2** : 338.
- STEPHENSON, W., 1976. - Notes on Indo-West Pacific Portunids (Decapoda, Portunidae) in the Smithsonian institution. *Crustaceana*, **31** (1) : 11-26, fig. 1.
- TAN, C.G.S. & P.K.L. NG, 1993. - On two new species of *Oreotlos* Ihle, 1918 (Crustacea, Decapoda, Brachyura, Leucosiidae) from French Polynesia. *Bulletin du Muséum national d'Histoire naturelle*, Paris, 4ème série (A), 1992 (1993), **14** (3-4) : 797-804, fig. 1-3.

- THOMSON, C.W., 1880. - General Introduction to the zoological series of reports. *Report on the scientific results of the voyage of H.M.S. Challenger during the years 1873-76*, Zoology, **1** : 1-59, fig. 1-24.
- TOWNSEND, C.H., 1901. - Dredging and other records of the United States Commission steamer *Albatross* (1883-1900), with bibliography relative to the work of the vessel. *US Fish Commission report for 1900* : 387-562, pl. 1-3.
- WILLIAMS A.B., 1982. - Revision of the genus *Latreillia* Roux (Brachyura, Homoloidea). *Quadreni del Laboratorio di Tecnologia delta Pesca*, **3** (2-5) : 227-255, fig. 1-8.
- WILLIAMS, A.B. & R.B. MOFFITT, 1991. - Crabs from the Mariana archipelago : *Bothromaia griffini* new genus and species (Brachyura, Majidae), and remarks on *Poupinia hirsuta* Guinot (Homoloidea, Poupiniidae). *Proceedings of the Biological Society of Washington*, **104** (3) : 569-582.
-

ANNEXE

Initialement, la liste des stations qui est donnée ci-dessous devait être publiée dans les *Proceedings* de la *Second European Crustacean Conference*, tenue à Liège du 2 au 6 septembre 1996. En fait, il a paru plus homogène de joindre cette liste au présent document. Ce travail préparé en collaboration avec Marc BENARD (actuel commandant du *Marara*) est reproduit ici sous sa présentation originale.

DEEP TRAP FISHING IN FRENCH POLYNESIA
STATION LIST OF THE FISHING BOAT MARARA

Joseph POUPIN*

&

Marc BENARD**

**Service Mixte de Surveillance Radiologique et Biologique
SMSRB - BP 208, 91311 Montlhéry Cedex, France*

***Captain of the Marara
SP 91629, Papeete, Tahiti, Polynésie française*

INTRODUCTION

The fishing boat *Marara* was built in Dieppe, and first left for French Polynesia on August 4, 1973. Under the command of the captain André BOURBEILLON she reaches Tahiti on September 17, 1973. From that time she has been used by the Direction des Centres d'Expérimentations Nucléaires (DIRCEN) for monitoring the marine environment, as a part of the radioecological safety program run in French Polynesia at the time of the nuclear tests in Moruroa. Apart from radioecological purposes, several cruises were devoted to others scientific programs. One of them was the investigation of the deep fauna, mainly crustacean decapods. From 1984 to 1996, and mostly between 1986 to 1991, more than 7000 traps, designed to catch shrimps or crabs, were set around the Polynesian islands at depths ranging from 22 to 1050m. Methods and fishing equipment have been detailed in POUPIN *et al.* (1990). A first list of the fauna has been produced in 1993 during the *International Senckenberg Symposium* held in Frankfurt, with the record of 128 species of shrimps, lobsters, and crabs. At present, about 180 deep species have been inventoried, among which 71 recognised as new taxa. Most of these new species have been described already, but part of the material still remains unstudied in the collections of the Muséum national d'Histoire naturelle, Paris. Occasional legs have been made to the Smithsonian Institution, Washington; the Natural History Museum, London; and the Nationaal Natuurhistorisch Museum, Leiden. A station number is usually indicated on each label provided with the specimens. As it is probable that the *Marara* will cease activity in the following months, the purpose of this communication is to produce a detailed list of all the stations sampled during the entire course of the deep-water investigations.

REMARK

For the first collections (1986 and first months of 1987) the station number was not always indicated on the labels. It can be easily retrieved by the date and depth always written on the labels. The traps were set at dusk and picked up at dawn. The date mentioned on the fishing log was usually taken when the traps were set. If a discrepancy is observed between the label date and the station list date, it means that the label date has been unusually taken when the traps were picked up. Some material has been also collected by the use of a small dredge. These dredge stations are listed here, after the traps stations, differentiated by a "D" in front of the station number.

AKNOWLEDGMENT

Many people have been involved in the deep fishing operations of the *Marara* in French Polynesia and it is difficult to cite all of them. We wish to express here our special thanks to the commanding officers who have directed the operations at sea between 1986 to 1995: Jean MATHIOT, Henri LEY, Charles PROTAT, Didier BOUCHAIN, and Régis AUDIGIER. Many thanks also to the mechanic officers, the polynesian crew, and to the member of the "Mission Embarquée" for their invaluable assistance.

LIST OF THE STATIONS

Station number Date Archipelago Island Latitude – Longitude Depth (m)

TRAPS

| | | | | | |
|----|----------|---------|------------|--------------------------|-----|
| 1 | 02/12/86 | Tuamotu | Moruroa | 21°46.6' S - 138°52.4' W | 360 |
| 2 | 02/12/86 | Tuamotu | Moruroa | 21°46.8' S - 138°51.7' W | 470 |
| 3 | 02/12/86 | Tuamotu | Moruroa | 21°47.2' S - 138°51.2' W | 460 |
| 4 | 04/12/86 | Tuamotu | Moruroa | 21°48.1' S - 138°50.0' W | 290 |
| 5 | 04/12/86 | Tuamotu | Moruroa | 21°48.0' S - 138°50.0' W | 380 |
| 6 | 04/12/86 | Tuamotu | Moruroa | 21°47.6' S - 138°50.8' W | 310 |
| 7 | 06/12/86 | Tuamotu | Moruroa | 21°48.2' S - 138°49.5' W | 430 |
| 8 | 06/12/86 | Tuamotu | Moruroa | 21°48.1' S - 138°48.9' W | 510 |
| 9 | 06/12/86 | Tuamotu | Moruroa | 21°48.1' S - 138°48.3' W | 370 |
| 10 | 08/12/86 | Tuamotu | Moruroa | 21°49.3' S - 138°46.6' W | 380 |
| 11 | 08/12/86 | Tuamotu | Moruroa | 21°53.6' S - 138°56.9' W | 360 |
| 12 | 08/12/86 | Tuamotu | Moruroa | 21°49.9' S - 138°57.3' W | 580 |
| 13 | 10/12/86 | Tuamotu | Fangataufa | 22°11.3' S - 138°45.1' W | 390 |
| 14 | 10/12/86 | Tuamotu | Fangataufa | 22°13.4' S - 138°47.9' W | 340 |
| 15 | 10/12/86 | Tuamotu | Fangataufa | 22°17.3' S - 138°44.9' W | 460 |
| 16 | 11/12/86 | Tuamotu | Moruroa | 21°50.0' S - 138°57.2' W | 390 |
| 17 | 11/12/86 | Tuamotu | Moruroa | 21°49.9' S - 138°57.3' W | 500 |
| 18 | 11/12/86 | Tuamotu | Moruroa | 21°49.9' S - 138°57.3' W | 500 |
| 19 | 16/06/87 | Tuamotu | Moruroa | 21°49.9' S - 138°57.3' W | 590 |
| 20 | 16/06/87 | Tuamotu | Moruroa | 21°49.9' S - 138°57.3' W | 610 |
| 21 | 16/06/87 | Tuamotu | Moruroa | 21°49.9' S - 138°57.3' W | 630 |
| 22 | 18/06/87 | Tuamotu | Fangataufa | 22°15.4' S - 138°46.2' W | 600 |
| 23 | 18/06/87 | Tuamotu | Fangataufa | 22°13.3' S - 138°42.5' W | 450 |
| 24 | 18/06/87 | Tuamotu | Fangataufa | 22°11.6' S - 138°45.7' W | 510 |
| 25 | 19/06/87 | Tuamotu | Moruroa | 21°51.2' S - 139°01.2' W | 510 |
| 26 | 19/06/87 | Tuamotu | Moruroa | 21°51.0' S - 139°00.3' W | 430 |
| 27 | 22/06/87 | Tuamotu | Moruroa | 21°51.9' S - 139°02.1' W | 450 |
| 28 | 22/06/87 | Tuamotu | Moruroa | 21°51.1' S - 138°59.5' W | 460 |
| 29 | 22/06/87 | Tuamotu | Moruroa | 21°51.6' S - 139°01.6' W | 430 |
| 30 | 24/06/87 | Tuamotu | Moruroa | 21°53.8' S - 139°02.2' W | 470 |
| 31 | 24/06/87 | Tuamotu | Moruroa | 21°53.2' S - 139°03.1' W | 460 |

| | | | | | |
|-----|----------|-----------|--------------------------|--------------------------|-----|
| 32 | 24/06/87 | Tuamotu | Moruroa | 21°52.2' S - 139°02.5' W | 460 |
| 33 | 25/06/87 | Tuamotu | Moruroa | 21°49.3' S - 138°46.5' W | 490 |
| 34 | 25/06/87 | Tuamotu | Moruroa | 21°47.8' S - 138°50.3' W | 495 |
| 35 | 25/06/87 | Tuamotu | Moruroa | 21°53.7' S - 138°56.9' W | 570 |
| 36 | 22/07/87 | Tuamotu | Tureia | 20°45.0' S - 138°31.0' W | 490 |
| 37 | 24/11/87 | Tuamotu | Maria | 21°60.0' S - 136°12.0' W | 470 |
| 38 | 02/12/87 | Tuamotu | Moruroa | 21°49.8' S - 138°57.3' W | 720 |
| 39 | 02/12/87 | Tuamotu | Moruroa | 21°49.3' S - 138°46.5' W | 470 |
| 40 | 02/12/87 | Tuamotu | Moruroa | 21°46.2' S - 138°53.3' W | 540 |
| 41 | 04/12/87 | Tuamotu | Moruroa | 21°54.2' S - 139°00.9' W | 550 |
| 42 | 04/12/87 | Tuamotu | Moruroa | 21°53.9' S - 139°00.2' W | 580 |
| 43 | 04/12/87 | Tuamotu | Moruroa | 21°53.8' S - 138°59.7' W | 550 |
| 44 | 06/12/87 | Tuamotu | Moruroa | 21°53.7' S - 138°57.9' W | 550 |
| 45 | 06/12/87 | Tuamotu | Moruroa | 21°53.8' S - 138°58.5' W | 570 |
| 46 | 06/12/87 | Tuamotu | Moruroa | 21°53.8' S - 138°59.1' W | 500 |
| 47 | 08/12/87 | Tuamotu | Fangataufa | 22°12.0' S - 138°46.5' W | 490 |
| 48 | 08/12/87 | Tuamotu | Fangataufa | 22°11.2' S - 138°45.1' W | 530 |
| 49 | 08/12/87 | Tuamotu | Fangataufa | 22°15.4' S - 138°46.3' W | 630 |
| 50 | 09/12/87 | Tuamotu | Fangataufa | 22°17.8' S - 138°45.5' W | 570 |
| 51 | 09/12/87 | Tuamotu | Fangataufa | 22°16.3' S - 138°43.1' W | 570 |
| 52 | 09/12/87 | Tuamotu | Fangataufa | 22°13.2' S - 138°42.5' W | 550 |
| 53 | 11/12/87 | Tuamotu | Moruroa | 21°53.7' S - 138°57.3' W | 510 |
| 54 | 11/12/87 | Tuamotu | Moruroa | 21°53.5' S - 138°55.9' W | 670 |
| 55 | 11/12/87 | Tuamotu | Moruroa | 21°53.7' S - 138°56.6' W | 650 |
| 56 | 14/12/87 | Tuamotu | Moruroa (Banc Est) | 21°46.6' S - 138°41.2' W | 620 |
| 57 | 10/09/87 | Marquesas | Ua Pou (Baie Vaiehu) | 09°23.0' S - 140°09.0' W | 590 |
| 58 | 12/09/87 | Marquesas | Tahuata (Baie Apatoni) | 09°57.0' S - 139°10.0' W | 370 |
| 59 | 26/01/88 | Marquesas | Ua Pou (Baie Vaiehu) | 09°23.0' S - 140°09.0' W | 450 |
| 60 | 26/01/88 | Marquesas | Ua Pou (Baie Vaiehu) | 09°23.0' S - 140°09.0' W | 520 |
| 61 | 28/01/88 | Marquesas | Fatu Hiva (Baie Vierges) | 10°27.0' S - 138°41.0' W | 430 |
| 62 | 28/01/88 | Marquesas | Fatu Hiva (Baie Vierges) | 10°27.0' S - 138°41.0' W | 550 |
| 63 | 30/01/88 | Marquesas | Tahuata (Baie Vaitahu) | 09°56.0' S - 139°09.0' W | 530 |
| 64 | 30/01/88 | Marquesas | Tahuata (Baie Vaitahu) | 09°56.0' S - 139°09.0' W | 580 |
| 65 | 31/01/88 | Marquesas | Tahuata (Baie Vaitahu) | 09°56.0' S - 139°09.0' W | 660 |
| 66 | 31/01/88 | Marquesas | Tahuata (Baie Vaitahu) | 09°56.0' S - 139°09.0' W | 680 |
| 67 | 02/02/88 | Marquesas | Ua Pou (Baie Hakahau) | 09°20.0' S - 140°02.0' W | 520 |
| 68 | 04/06/88 | Tuamotu | Makemo | 16°36.0' S - 143°33.0' W | 510 |
| 69 | 04/06/88 | Tuamotu | Makemo | 16°36.0' S - 143°33.0' W | 610 |
| 70 | 07/06/88 | Tuamotu | Reao | 18°30.0' S - 136°27.0' W | 450 |
| 71 | 07/06/88 | Tuamotu | Reao | 18°30.0' S - 136°27.0' W | 660 |
| 72 | 09/06/88 | Tuamotu | Maria | 22°00.0' S - 136°17.0' W | 430 |
| 73 | 09/06/88 | Tuamotu | Maria | 22°00.0' S - 136°17.0' W | 620 |
| 74 | 10/06/88 | Gambier | Gambier | 23°08.0' S - 134°53.0' W | 660 |
| 75 | 17/06/88 | Tuamotu | Moruroa | 21°51.7' S - 138°57.3' W | 750 |
| 76 | 17/06/88 | Tuamotu | Moruroa | 21°46.1' S - 138°53.3' W | 600 |
| 77 | 17/06/88 | Tuamotu | Moruroa | 21°49.2' S - 138°46.4' W | 550 |
| 78 | 19/06/88 | Tuamotu | Moruroa | 21°53.1' S - 138°55.1' W | 680 |
| 79 | 19/06/88 | Tuamotu | Moruroa | 21°53.1' S - 138°55.5' W | 670 |
| 80 | 19/06/88 | Tuamotu | Moruroa | 21°53.4' S - 138°55.9' W | 550 |
| 81 | 21/06/88 | Tuamotu | Fangataufa | 21°13.4' S - 138°48.1' W | 570 |
| 82 | 21/06/88 | Tuamotu | Fangataufa | 22°15.2' S - 138°46.6' W | 720 |
| 83 | 21/06/88 | Tuamotu | Fangataufa | 22°16.5' S - 138°46.3' W | 600 |
| 84 | 22/06/88 | Tuamotu | Fangataufa | 22°11.1' S - 138°45.1' W | 570 |
| 85 | 22/06/88 | Tuamotu | Fangataufa | 22°13.0' S - 138°42.2' W | 780 |
| 86 | 22/06/88 | Tuamotu | Fangataufa | 22°12.3' S - 138°43.2' W | 650 |
| 87 | 25/06/88 | Tuamotu | Moruroa | 21°53.9' S - 138°54.5' W | 570 |
| 88 | 25/06/88 | Tuamotu | Moruroa | 21°52.9' S - 138°53.7' W | 590 |
| 89 | 25/06/88 | Tuamotu | Moruroa | 21°53.2' S - 138°53.2' W | 800 |
| 90 | 27/06/88 | Tuamotu | Moruroa | 21°53.5' S - 138°52.6' W | 550 |
| 91 | 27/06/88 | Tuamotu | Moruroa | 21°53.4' S - 138°62.0' W | 630 |
| 92 | 27/06/88 | Tuamotu | Moruroa | 21°53.4' S - 138°51.1' W | 780 |
| 93 | 19/07/88 | Society | Mopelia | 16°35.0' S - 153°59.0' W | 490 |
| 94 | 19/07/88 | Society | Mopelia | 16°35.0' S - 153°59.0' W | 570 |
| 95 | 20/07/88 | Society | Bellingshausen | 15°48.0' S - 154°32.0' W | 490 |
| 96 | 20/07/88 | Society | Bellingshausen | 15°48.0' S - 154°32.0' W | 580 |
| 97 | 22/07/88 | Society | Bora Bora | 16°28.0' S - 151°47.0' W | 480 |
| 98 | 22/07/88 | Society | Bora Bora | 16°28.0' S - 151°47.0' W | 570 |
| 99 | 23/08/88 | Australs | Raevavae | 23°55.0' S - 147°40.0' W | 450 |
| 100 | 23/08/88 | Australs | Raevavae | 23°55.0' S - 147°40.0' W | 530 |
| 101 | 26/08/88 | Australs | Rapa | 27°36.0' S - 144°16.0' W | 280 |
| 102 | 26/08/88 | Australs | Rapa | 27°36.0' S - 144°16.0' W | 570 |
| 103 | 27/08/88 | Australs | Marotiri | 27°55.0' S - 143°31.0' W | 550 |
| 104 | 27/08/88 | Australs | Marotiri | 27°55.0' S - 143°31.0' W | 730 |
| 105 | 31/08/88 | Australs | Tubuai | 23°19.0' S - 142°22.0' W | 460 |
| 106 | 31/08/88 | Australs | Tubuai | 23°19.0' S - 142°22.0' W | 550 |
| 107 | 03/09/88 | Australs | Rurutu | 22°27.0' S - 151°23.0' W | 570 |
| 108 | 03/09/88 | Australs | Rurutu | 22°27.0' S - 151°23.0' W | 570 |
| 109 | 05/09/88 | Australs | Rimatara | 22°38.0' S - 152°50.0' W | 700 |

| | | | | | |
|-----|----------|-----------|------------------|--------------------------|------|
| 110 | 05/09/88 | Australs | Rimatara | 22°38.0' S - 152°50.0' W | 630 |
| 111 | 12/11/88 | Tuamotu | Makemo | 16°40.0' S - 143°39.0' W | 500 |
| 112 | 12/11/88 | Tuamotu | Makemo | 16°37.0' S - 143°32.0' W | 670 |
| 113 | 22/11/88 | Tuamotu | Fangataufa | 22°13.4' S - 138°48.3' W | 730 |
| 114 | 22/11/88 | Tuamotu | Fangataufa | 22°14.8' S - 138°46.5' W | 710 |
| 115 | 22/11/88 | Tuamotu | Fangataufa | 22°15.4' S - 138°46.6' W | 890 |
| 116 | 23/11/88 | Tuamotu | Fangataufa | 22°18.1' S - 138°45.9' W | 770 |
| 117 | 23/11/88 | Tuamotu | Fangataufa | 22°16.7' S - 138°43.1' W | 850 |
| 118 | 23/11/88 | Tuamotu | Fangataufa | 22°16.8' S - 138°41.8' W | 1050 |
| 119 | 25/11/88 | Tuamotu | Moruroa | 21°53.7' S - 138°51.1' W | 830 |
| 120 | 25/11/88 | Tuamotu | Moruroa | 21°53.4' S - 138°49.7' W | 940 |
| 121 | 25/11/88 | Tuamotu | Moruroa | 21°52.9' S - 138°49.0' W | 820 |
| 122 | 27/11/88 | Tuamotu | Moruroa | 21°53.2' S - 138°51.1' W | 690 |
| 123 | 27/11/88 | Tuamotu | Moruroa | 21°52.8' S - 138°48.7' W | 790 |
| 124 | 27/11/88 | Tuamotu | Moruroa | 21°52.7' S - 138°49.2' W | 670 |
| 125 | 29/11/88 | Tuamotu | Moruroa | 21°52.2' S - 138°48.7' W | 620 |
| 126 | 29/11/88 | Tuamotu | Moruroa | 21°52.0' S - 138°48.2' W | 780 |
| 127 | 29/11/88 | Tuamotu | Moruroa | 21°51.2' S - 138°47.3' W | 600 |
| 128 | 04/12/88 | Gambier | Gambier | 23°02.0' S - 135°00.0' W | 520 |
| 129 | 04/12/88 | Gambier | Gambier | 23°03.0' S - 135°01.0' W | 660 |
| 130 | 06/12/88 | Tuamotu | Morane | 23°12.0' S - 137°08.0' W | 610 |
| 131 | 06/12/88 | Tuamotu | Morane | 23°11.0' S - 137°09.0' W | 437 |
| 132 | 10/12/88 | Society | Tahiti (Taravao) | 17°47.0' S - 149°20.0' W | 360 |
| 133 | 10/12/88 | Society | Tahiti (Taravao) | 17°47.0' S - 149°21.0' W | 540 |
| 134 | 21/02/89 | Tuamotu | Fangataufa | 22°12.9' S - 138°47.3' W | 700 |
| 135 | 24/02/89 | Tuamotu | Fangataufa | 22°15.2' S - 138°46.3' W | 760 |
| 136 | 24/02/89 | Tuamotu | Fangataufa | 22°18.0' S - 138°46.0' W | 720 |
| 137 | 25/02/89 | Tuamotu | Fangataufa | 22°11.2' S - 138°44.8' W | 700 |
| 138 | 25/02/89 | Tuamotu | Fangataufa | 22°12.5' S - 138°42.9' W | 700 |
| 139 | 25/02/89 | Tuamotu | Fangataufa | 22°15.7' S - 138°41.8' W | 700 |
| 140 | 01/03/89 | Australs | Raevavae | 23°50.0' S - 147°43.4' W | 560 |
| 141 | 01/03/89 | Australs | Raevavae | 23°51.4' S - 147°44.5' W | 300 |
| 142 | 04/03/89 | Australs | Rapa | 27°36.2' S - 144°16.4' W | 250 |
| 143 | 04/03/89 | Australs | Rapa | 27°35.5' S - 144°15.8' W | 660 |
| 144 | 08/03/89 | Australs | Tubuai | 23°19.2' S - 149°28.5' W | 330 |
| 145 | 08/03/89 | Australs | Tubuai | 23°18.2' S - 149°27.1' W | 720 |
| 146 | 09/03/89 | Australs | Rurutu | 22°27.8' S - 151°22.8' W | 580 |
| 147 | 09/03/89 | Australs | Rurutu | 22°27.3' S - 151°23.1' W | 280 |
| 148 | 10/03/89 | Australs | Rurutu | 22°27.8' S - 151°22.9' W | 260 |
| 149 | 10/03/89 | Australs | Rurutu | 22°27.2' S - 151°23.3' W | 520 |
| 150 | 11/03/89 | Australs | Rimatara | 22°37.6' S - 152°49.3' W | 490 |
| 151 | 11/03/89 | Australs | Rimatara | 22°38.2' S - 152°49.7' W | 260 |
| 152 | 07/06/89 | Tuamotu | Takapoto | 14°39.2' S - 145°15.0' W | 260 |
| 153 | 07/06/89 | Tuamotu | Takapoto | 14°40.0' S - 145°15.2' W | 260 |
| 154 | 10/06/89 | Tuamotu | Akiaki | 18°32.0' S - 139°12.0' W | 260 |
| 155 | 10/06/89 | Tuamotu | Akiaki | 18°32.0' S - 139°12.0' W | 310 |
| 156 | 14/06/89 | Gambier | Gambier | 23°00.3' S - 134°58.4' W | 580 |
| 157 | 14/06/89 | Gambier | Gambier | 23°00.6' S - 134°58.6' W | 300 |
| 158 | 21/06/89 | Tuamotu | Moruroa | 21°48.5' S - 138°47.7' W | 320 |
| 159 | 21/06/89 | Tuamotu | Moruroa | 21°48.1' S - 138°48.0' W | 540 |
| 160 | 21/06/89 | Tuamotu | Moruroa | 21°47.9' S - 138°48.5' W | 720 |
| 161 | 23/06/89 | Tuamotu | Moruroa | 21°48.2' S - 138°49.6' W | 370 |
| 162 | 23/06/89 | Tuamotu | Moruroa | 21°47.9' S - 138°50.1' W | 550 |
| 163 | 23/06/89 | Tuamotu | Moruroa | 21°47.5' S - 138°50.5' W | 710 |
| 164 | 25/06/89 | Tuamotu | Moruroa | 21°47.3' S - 138°55.6' W | 360 |
| 165 | 25/06/89 | Tuamotu | Moruroa | 21°49.8' S - 138°57.2' W | 700 |
| 166 | 25/06/89 | Tuamotu | Moruroa | 21°51.3' S - 138°59.4' W | 390 |
| 167 | 27/06/89 | Tuamotu | Fangataufa | 22°12.8' S - 138°47.4' W | 470 |
| 168 | 27/06/89 | Tuamotu | Fangataufa | 22°12.4' S - 138°46.9' W | 540 |
| 169 | 27/06/89 | Tuamotu | Fangataufa | 22°13.5' S - 138°48.6' W | 760 |
| 170 | 28/06/89 | Tuamotu | Fangataufa | 21°13.1' S - 138°42.2' W | 800 |
| 171 | 28/06/89 | Tuamotu | Fangataufa | 22°12.9' S - 138°41.9' W | 480 |
| 172 | 28/06/89 | Tuamotu | Fangataufa | 22°12.4' S - 138°43.2' W | 530 |
| 173 | 07/08/89 | Society | Maiao | 17°38.4' S - 150°38.8' W | 500 |
| 174 | 07/08/89 | Society | Maiao | 17°38.6' S - 150°39.0' W | 330 |
| 175 | 09/08/89 | Society | Mopelia | 16°46.2' S - 153°55.6' W | 490 |
| 176 | 09/08/89 | Society | Mopelia | 16°47.0' S - 153°55.8' W | 320 |
| 177 | 10/08/89 | Society | Bellingshausen | 15°48.6' S - 154°32.6' W | 400 |
| 178 | 10/08/89 | Society | Bellingshausen | 15°48.0' S - 154°32.4' W | 470 |
| 179 | 12/08/89 | Society | Bora Bora | 18°27.6' S - 151°17.1' W | 520 |
| 180 | 12/08/89 | Society | Bora Bora | 16°26.8' S - 151°46.4' W | 590 |
| 181 | 14/08/89 | Society | Raiatea | 16°44.0' S - 151°30.8' W | 640 |
| 182 | 14/08/89 | Society | Raiatea | 16°43.0' S - 151°30.6' W | 540 |
| 183 | 16/08/89 | Society | Huahine | 16°43.8' S - 151°04.0' W | 650 |
| 184 | 16/08/89 | Society | Huahine | 16°44.5' S - 151°04.0' W | 540 |
| 185 | 04/09/89 | Marquesas | Eiao | 08°00.8' S - 140°47.5' W | 600 |
| 186 | 04/09/89 | Marquesas | Eiao | 08°00.4' S - 140°46.5' W | 510 |
| 187 | 04/09/89 | Marquesas | Eiao | 08°00.1' S - 140°45.1' W | 310 |

| | | | | | |
|-----|----------|-----------|------------------------|--------------------------|------|
| 188 | 07/09/89 | Marquesas | Ua Pou (Baie Vaiehu) | 09°23.4' S - 140°09.2' W | 700 |
| 189 | 07/09/89 | Marquesas | Ua Pou (Baie Vaiehu) | 09°23.6' S - 140°08.9' W | 520 |
| 190 | 07/09/89 | Marquesas | Ua Pou (Baie Vaiehu) | 09°23.9' S - 140°08.7' W | 280 |
| 191 | 09/09/89 | Marquesas | Hiva Oa | 09°49.6' S - 139°10.7' W | 640 |
| 192 | 09/09/89 | Marquesas | Hiva Oa | 09°49.1' S - 139°10.0' W | 400 |
| 193 | 09/09/89 | Marquesas | Hiva Oa | 09°49.7' S - 139°09.1' W | 100 |
| 194 | 10/09/89 | Marquesas | Tahuata (Baie Vaitahu) | 09°55.4' S - 139°08.4' W | 530 |
| 195 | 10/09/89 | Marquesas | Tahuata (Baie Vaitahu) | 09°55.0' S - 139°07.3' W | 410 |
| 196 | 10/09/89 | Marquesas | Tahuata (Baie Vaitahu) | 09°55.6' S - 139°07.8' W | 100 |
| 197 | 11/09/89 | Marquesas | Fatu Hiva | 10°29.4' S - 138°41.5' W | 610 |
| 198 | 11/09/89 | Marquesas | Fatu Hiva | 10°29.0' S - 138°40.9' W | 270 |
| 199 | 15/11/89 | Tuamotu | Nihuru | 16°42.8' S - 142°52.8' W | 220 |
| 200 | 15/11/89 | Tuamotu | Nihuru | 16°41.7' S - 142°53.3' W | 660 |
| 201 | 19/11/89 | Tuamotu | Tenarunga | 21°21.0' S - 136°32.0' W | 160 |
| 202 | 19/11/89 | Tuamotu | Tenarunga | 21°22.0' S - 136°32.0' W | 690 |
| 203 | 20/11/89 | Tuamotu | Marutea Sud | 21°33.0' S - 135°36.0' W | 200 |
| 204 | 20/11/89 | Tuamotu | Marutea Sud | 21°34.0' S - 135°36.0' W | 690 |
| 205 | 22/11/89 | Gambier | Gambier | 23°01.0' S - 134°59.0' W | 150 |
| 206 | 22/11/89 | Gambier | Gambier | 23°01.0' S - 134°59.0' W | 800 |
| 207 | 28/11/89 | Tuamotu | Moruroa | 21°46.8' S - 138°52.1' W | 200 |
| 208 | 28/11/89 | Tuamotu | Moruroa | 21°45.5' S - 138°52.6' W | 500 |
| 209 | 28/11/89 | Tuamotu | Moruroa | 21°45.0' S - 138°53.1' W | 800 |
| 210 | 30/11/89 | Tuamotu | Moruroa | 21°46.9' S - 138°55.4' W | 210 |
| 211 | 30/11/89 | Tuamotu | Moruroa | 21°45.6' S - 138°55.0' W | 540 |
| 212 | 30/11/89 | Tuamotu | Moruroa | 21°46.4' S - 138°55.1' W | 780 |
| 213 | 02/12/89 | Tuamotu | Moruroa | 21°48.1' S - 138°55.9' W | 220 |
| 214 | 02/12/89 | Tuamotu | Moruroa | 21°47.7' S - 138°56.1' W | 560 |
| 215 | 02/12/89 | Tuamotu | Moruroa | 21°48.3' S - 138°56.6' W | 790 |
| 216 | 04/12/89 | Tuamotu | Fangataufa | 22°16.3' S - 138°43.3' W | 200 |
| 217 | 04/12/89 | Tuamotu | Fangataufa | 22°16.7' S - 138°44.0' W | 550 |
| 218 | 04/12/89 | Tuamotu | Fangataufa | 22°17.3' S - 138°44.8' W | 700 |
| 219 | 05/12/89 | Tuamotu | Fangataufa | 22°14.9' S - 138°46.9' W | 1000 |
| 220 | 05/12/89 | Tuamotu | Fangataufa | 22°15.5' S - 138°46.2' W | 560 |
| 221 | 05/12/89 | Tuamotu | Fangataufa | 22°16.0' S - 138°46.0' W | 250 |
| 222 | 15/05/90 | Tuamotu | Moruroa | 21°51.1' S - 138°58.7' W | 100 |
| 223 | 15/05/90 | Tuamotu | Moruroa | 21°50.9' S - 138°58.2' W | 500 |
| 224 | 15/05/90 | Tuamotu | Moruroa | 21°50.1' S - 138°58.0' W | 800 |
| 225 | 17/05/90 | Tuamotu | Moruroa | 21°51.2' S - 139°00.0' W | 130 |
| 226 | 17/05/90 | Tuamotu | Moruroa | 21°51.0' S - 139°00.5' W | 480 |
| 227 | 17/05/90 | Tuamotu | Moruroa | 21°50.5' S - 139°01.2' W | 1000 |
| 228 | 19/05/90 | Tuamotu | Moruroa | 21°51.9' S - 139°01.6' W | 200 |
| 229 | 19/05/90 | Tuamotu | Moruroa | 21°51.9' S - 139°02.2' W | 490 |
| 230 | 19/05/90 | Tuamotu | Moruroa | 21°51.8' S - 138°02.9' W | 960 |
| 231 | 21/05/90 | Tuamotu | Fangataufa | 22°12.0' S - 138°45.9' W | 270 |
| 232 | 21/05/90 | Tuamotu | Fangataufa | 22°12.6' S - 138°46.4' W | 530 |
| 233 | 21/05/90 | Tuamotu | Fangataufa | 22°12.4' S - 138°47.3' W | 790 |
| 234 | 22/05/90 | Tuamotu | Fangataufa | 22°15.0' S - 138°46.0' W | 250 |
| 235 | 22/05/90 | Tuamotu | Fangataufa | 22°14.6' S - 138°46.4' W | 480 |
| 236 | 22/05/90 | Tuamotu | Fangataufa | 22°14.4' S - 138°47.1' W | 780 |
| 237 | 27/05/90 | Gambier | Gambier | 23°00.6' S - 134°58.5' W | 130 |
| 238 | 27/05/90 | Gambier | Gambier | 23°01.1' S - 134°59.0' W | 500 |
| 239 | 27/05/90 | Gambier | Gambier | 23°01.7' S - 134°59.5' W | 820 |
| 240 | 30/05/90 | Tuamotu | Maria | 22°01.8' S - 136°12.4' W | 150 |
| 241 | 30/05/90 | Tuamotu | Maria | 22°00.9' S - 136°12.5' W | 380 |
| 242 | 30/05/90 | Tuamotu | Maria | 22°00.0' S - 136°12.0' W | 670 |
| 243 | 30/05/90 | Tuamotu | Marutea Sud | 21°30.8' S - 135°38.5' W | 130 |
| 244 | 30/05/90 | Tuamotu | Marutea Sud | 21°30.2' S - 135°38.7' W | 480 |
| 245 | 30/05/90 | Tuamotu | Marutea Sud | 21°29.4' S - 135°39.7' W | 840 |
| 246 | 02/06/90 | Tuamotu | Hao | 18°04.5' S - 141°01.6' W | 90 |
| 247 | 02/06/90 | Tuamotu | Hao | 18°04.2' S - 141°01.8' W | 500 |
| 248 | 02/06/90 | Tuamotu | Hao | 18°03.4' S - 141°02.3' W | 1020 |
| 249 | 04/06/90 | Tuamotu | Makemo | 16°34.2' S - 143°27.1' W | 120 |
| 250 | 04/06/90 | Tuamotu | Makemo | 16°34.9' S - 143°27.2' W | 435 |
| 251 | 04/06/90 | Tuamotu | Makemo | 16°34.8' S - 143°28.0' W | 1040 |
| 252 | 05/06/90 | Tuamotu | Tuanake (Makemo) | 16°38.4' S - 144°14.6' W | 120 |
| 253 | 05/06/90 | Tuamotu | Tuanake (Makemo) | 16°37.3' S - 144°13.3' W | 450 |
| 254 | 05/06/90 | Tuamotu | Tuanake (Makemo) | 16°36.7' S - 144°14.0' W | 1025 |
| 255 | 06/06/90 | Tuamotu | Fakarava | 16°08.1' S - 145°48.7' W | 145 |
| 256 | 06/06/90 | Tuamotu | Fakarava | 16°08.2' S - 145°48.9' W | 460 |
| 257 | 18/06/90 | Society | Moorea | 17°31.0' S - 149°56.1' W | 150 |
| 258 | 18/06/90 | Society | Moorea | 17°31.9' S - 149°35.3' W | 430 |
| 259 | 18/06/90 | Society | Moorea | 17°32.2' S - 149°55.9' W | 1040 |
| 260 | 19/06/90 | Society | Huahine | 16°48.4' S - 150°58.4' W | 130 |
| 261 | 19/06/90 | Society | Huahine | 16°49.1' S - 150°57.5' W | 450 |
| 262 | 19/06/90 | Society | Huahine | 16°49.5' S - 150°56.5' W | 980 |
| 263 | 21/06/90 | Society | Raiatea | 16°43.7' S - 151°25.4' W | 130 |
| 264 | 21/06/90 | Society | Raiatea | 16°43.4' S - 151°25.2' W | 440 |
| 265 | 21/06/90 | Society | Raiatea | 16°42.4' S - 151°25.1' W | 850 |

| | | | | | |
|-----|----------|-----------|------------|--------------------------|------|
| 266 | 22/06/90 | Society | Raiatea | 16°46.2' S - 151°23.5' W | 100 |
| 267 | 22/06/90 | Society | Raiatea | 16°45.3' S - 151°24.0' W | 490 |
| 268 | 22/06/90 | Society | Raiatea | 16°45.7' S - 151°23.0' W | 700 |
| 269 | 23/06/90 | Society | Bora Bora | 16°28.0' S - 151°47.2' W | 90 |
| 270 | 23/06/90 | Society | Bora Bora | 16°27.7' S - 151°47.2' W | 530 |
| 271 | 23/06/90 | Society | Bora Bora | 16°27.4' S - 151°47.3' W | 670 |
| 272 | 24/06/90 | Society | Maupiti | 16°25.6' S - 152°17.5' W | 110 |
| 273 | 24/06/90 | Society | Maupiti | 16°26.1' S - 152°17.8' W | 500 |
| 274 | 24/06/90 | Society | Maupiti | 16°26.3' S - 152°18.2' W | 655 |
| 275 | 25/06/90 | Society | Bora Bora | 16°26.5' S - 151°46.2' W | 190 |
| 276 | 25/06/90 | Society | Bora Bora | 16°26.9' S - 151°46.7' W | 510 |
| 277 | 25/06/90 | Society | Bora Bora | 16°27.3' S - 151°47.4' W | 710 |
| 278 | 18/08/90 | Marquesas | Eiao | 07°59.0' S - 140°48.0' W | 50 |
| 279 | 18/08/90 | Marquesas | Eiao | 08°10.0' S - 139°42.0' W | 400 |
| 280 | 18/08/90 | Marquesas | Eiao | 08°10.3' S - 139°42.6' W | 600 |
| 281 | 26/08/90 | Marquesas | Nuku Hiva | 08°44.8' S - 140°04.9' W | 540 |
| 282 | 26/08/90 | Marquesas | Nuku Hiva | 08°48.2' S - 140°04.6' W | 56 |
| 283 | 26/08/90 | Marquesas | Nuku Hiva | 08°46.0' S - 140°04.7' W | 370 |
| 284 | 27/08/90 | Marquesas | Nuku Hiva | 09°00.6' S - 140°07.6' W | 650 |
| 285 | 27/08/90 | Marquesas | Nuku Hiva | 08°59.4' S - 140°07.0' W | 460 |
| 286 | 28/08/90 | Marquesas | Ua Pou | 09°20.1' S - 140°01.2' W | 800 |
| 287 | 28/08/90 | Marquesas | Ua Pou | 09°20.2' S - 140°01.7' W | 500 |
| 288 | 28/08/90 | Marquesas | Ua Pou | 09°20.5' S - 140°02.0' W | 120 |
| 289 | 29/08/90 | Marquesas | Fatu Huku | 09°26.1' S - 138°57.6' W | 900 |
| 290 | 29/08/90 | Marquesas | Fatu Huku | 09°25.5' S - 138°56.9' W | 700 |
| 291 | 29/08/90 | Marquesas | Fatu Huku | 09°25.6' S - 138°55.7' W | 110 |
| 292 | 30/08/90 | Marquesas | Hiva Oa | 09°48.3' S - 139°11.3' W | 1020 |
| 293 | 30/08/90 | Marquesas | Hiva Oa | 09°47.3' S - 139°11.8' W | 800 |
| 294 | 30/08/90 | Marquesas | Hiva Oa | 09°46.5' S - 139°01.0' W | 100 |
| 295 | 31/08/90 | Marquesas | Tahuata | 09°54.3' S - 139°08.1' W | 320 |
| 296 | 31/08/90 | Marquesas | Tahuata | 09°55.0' S - 139°08.3' W | 800 |
| 297 | 31/08/90 | Marquesas | Tahuata | 09°54.3' S - 139°07.3' W | 100 |
| 298 | 01/09/90 | Marquesas | Tahuata | 09°54.2' S - 139°09.2' W | 1050 |
| 299 | 01/09/90 | Marquesas | Tahuata | 09°54.5' S - 139°08.2' W | 350 |
| 300 | 01/09/90 | Marquesas | Tahuata | 09°54.5' S - 139°07.9' W | 190 |
| 301 | 03/09/90 | Marquesas | Fatu Hiva | 10°29.9' S - 138°40.0' W | 980 |
| 302 | 03/09/90 | Marquesas | Fatu Hiva | 10°30.5' S - 138°39.5' W | 530 |
| 303 | 03/09/90 | Marquesas | Fatu Hiva | 10°31.4' S - 138°39.2' W | 210 |
| 304 | 04/09/90 | Marquesas | Fatu Hiva | 10°29.7' S - 138°40.4' W | 750 |
| 305 | 04/09/90 | Marquesas | Fatu Hiva | 10°30.3' S - 138°39.1' W | 570 |
| 306 | 04/09/90 | Marquesas | Fatu Hiva | 10°31.1' S - 138°39.4' W | 250 |
| 307 | 07/10/90 | Tuamotu | Makemo | 16°20.3' S - 143°39.0' W | 160 |
| 308 | 07/10/90 | Tuamotu | Makemo | 16°34.5' S - 143°39.9' W | 280 |
| 309 | 07/10/90 | Tuamotu | Makemo | 16°34.2' S - 143°38.7' W | 580 |
| 310 | 11/10/90 | Gambier | Gambier | 23°03.8' S - 135°01.0' W | 150 |
| 311 | 11/10/90 | Gambier | Gambier | 23°04.0' S - 135°01.6' W | 470 |
| 312 | 11/10/90 | Gambier | Gambier | 23°04.3' S - 135°02.1' W | 740 |
| 313 | 17/10/90 | Tuamotu | Moruroa | 21°52.3' S - 139°02.2' W | 140 |
| 314 | 17/10/90 | Tuamotu | Moruroa | 21°52.6' S - 139°02.9' W | 470 |
| 315 | 17/10/90 | Tuamotu | Moruroa | 21°53.6' S - 139°02.9' W | 640 |
| 316 | 19/10/90 | Tuamotu | Moruroa | 21°53.5' S - 139°01.9' W | 110 |
| 317 | 19/10/90 | Tuamotu | Moruroa | 21°53.8' S - 139°01.6' W | 500 |
| 318 | 19/10/90 | Tuamotu | Moruroa | 21°54.1' S - 139°01.0' W | 650 |
| 319 | 21/10/90 | Tuamotu | Moruroa | 21°53.5' S - 138°59.3' W | 250 |
| 320 | 21/10/90 | Tuamotu | Moruroa | 21°53.7' S - 138°59.3' W | 510 |
| 321 | 21/10/90 | Tuamotu | Moruroa | 21°53.8' S - 138°59.2' W | 710 |
| 322 | 23/10/90 | Tuamotu | Fangataufa | 22°12.9' S - 138°43.1' W | 250 |
| 323 | 23/10/90 | Tuamotu | Fangataufa | 22°13.2' S - 138°42.7' W | 500 |
| 324 | 23/10/90 | Tuamotu | Fangataufa | 22°13.5' S - 138°42.0' W | 690 |
| 325 | 24/10/90 | Tuamotu | Fangataufa | 22°17.1' S - 138°45.1' W | 290 |
| 326 | 24/10/90 | Tuamotu | Fangataufa | 22°16.4' S - 138°43.8' W | 510 |
| 327 | 24/10/90 | Tuamotu | Fangataufa | 22°16.7' S - 138°42.8' W | 1050 |
| 328 | 27/10/90 | Tuamotu | Tematangi | 21°40.6' S - 140°30.5' W | 270 |
| 329 | 27/10/90 | Tuamotu | Tematangi | 21°40.8' S - 140°30.6' W | 500 |
| 330 | 27/10/90 | Tuamotu | Tematangi | 21°40.5' S - 140°30.8' W | 800 |
| 331 | 28/10/90 | Tuamotu | Vanavana | 20°45.7' S - 139°10.1' W | 240 |
| 332 | 28/10/90 | Tuamotu | Vanavana | 20°46.5' S - 139°09.2' W | 440 |
| 333 | 28/10/90 | Tuamotu | Vanavana | 20°46.1' S - 139°09.7' W | 750 |
| 334 | 29/10/90 | Tuamotu | Tureia | 20°46.7' S - 138°34.6' W | 150 |
| 335 | 29/10/90 | Tuamotu | Tureia | 20°46.4' S - 138°34.4' W | 510 |
| 336 | 29/10/90 | Tuamotu | Tureia | 20°46.2' S - 138°34.6' W | 760 |
| 337 | 27/11/90 | Australs | Rurutu | 22°28.6' S - 151°21.8' W | 125 |
| 338 | 27/11/90 | Australs | Rurutu | 22°28.6' S - 151°22.4' W | 500 |
| 339 | 27/11/90 | Australs | Rurutu | 22°28.4' S - 151°23.0' W | 710 |
| 340 | 28/11/90 | Australs | Rurutu | 22°26.8' S - 151°23.0' W | 60 |
| 341 | 28/11/90 | Australs | Rurutu | 22°26.5' S - 151°23.1' W | 300 |
| 342 | 28/11/90 | Australs | Rurutu | 22°26.2' S - 151°23.6' W | 600 |
| 343 | 01/12/90 | Australs | Raevavae | 23°55.4' S - 147°37.7' W | 22 |

| | | | | | |
|-----|----------|-----------|------------------|--------------------------|------|
| 344 | 01/12/90 | Australs | Raevavae | 23°55.3' S - 147°36.1' W | 350 |
| 345 | 01/12/90 | Australs | Raevavae | 23°55.1' S - 147°35.8' W | 680 |
| 346 | 03/12/90 | Australs | Raevavae | 23°50.6' S - 147°42.5' W | 100 |
| 347 | 03/12/90 | Australs | Raevavae | 23°50.3' S - 147°42.3' W | 350 |
| 348 | 03/12/90 | Australs | Raevavae | 23°49.5' S - 147°42.1' W | 580 |
| 349 | 05/12/90 | Australs | Tubuai | 23°20.7' S - 149°31.9' W | 135 |
| 350 | 05/12/90 | Australs | Tubuai | 23°20.7' S - 149°32.4' W | 200 |
| 351 | 05/12/90 | Australs | Tubuai | 23°20.4' S - 149°33.0' W | 700 |
| 352 | 08/12/90 | Australs | Maria (Australs) | 21°47.6' S - 154°42.9' W | 120 |
| 353 | 08/12/90 | Australs | Maria (Australs) | 21°47.6' S - 154°43.1' W | 310 |
| 354 | 08/12/90 | Australs | Maria (Australs) | 21°47.8' S - 154°43.6' W | 710 |
| 355 | 10/12/90 | Australs | Rurutu | 22°30.7' S - 151°21.4' W | 95 |
| 356 | 10/12/90 | Australs | Rurutu | 22°30.3' S - 151°21.7' W | 260 |
| 357 | 10/12/90 | Australs | Rurutu | 22°29.7' S - 151°22.3' W | 730 |
| 358 | 19/01/91 | Marquesas | Eiao | 07°58.5' S - 140°44.5' W | 415 |
| 359 | 19/01/91 | Marquesas | Eiao | 07°58.5' S - 140°44.6' W | 570 |
| 360 | 19/01/91 | Marquesas | Eiao | 07°57.8' S - 140°45.0' W | 790 |
| 361 | 21/01/91 | Marquesas | Ua Huka | 08°56.2' S - 139°38.9' W | 440 |
| 362 | 21/01/91 | Marquesas | Ua Huka | 08°56.6' S - 139°38.7' W | 580 |
| 363 | 21/01/91 | Marquesas | Ua Huka | 08°58.0' S - 139°38.5' W | 780 |
| 364 | 22/01/91 | Marquesas | Nuku Hiva | 08°59.9' S - 140°05.1' W | 330 |
| 365 | 22/01/91 | Marquesas | Nuku Hiva | 09°01.1' S - 140°05.7' W | 620 |
| 366 | 22/01/91 | Marquesas | Nuku Hiva | 09°01.6' S - 140°06.1' W | 700 |
| 367 | 24/01/91 | Marquesas | Nuku Hiva | 08°46.7' S - 139°05.4' W | 390 |
| 368 | 24/01/91 | Marquesas | Nuku Hiva | 08°46.1' S - 140°05.5' W | 605 |
| 369 | 24/01/91 | Marquesas | Nuku Hiva | 08°45.7' S - 140°05.5' W | 880 |
| 370 | 25/01/91 | Marquesas | Nuku Hiva | 08°55.7' S - 140°13.8' W | 435 |
| 371 | 25/01/91 | Marquesas | Nuku Hiva | 08°55.3' S - 140°14.7' W | 670 |
| 372 | 25/01/91 | Marquesas | Nuku Hiva | 08°54.1' S - 140°15.5' W | 840 |
| 373 | 28/01/91 | Marquesas | Fatu Hiva | 10°26.3' S - 138°40.7' W | 560 |
| 374 | 28/01/91 | Marquesas | Fatu Hiva | 10°26.9' S - 138°40.7' W | 690 |
| 375 | 28/01/91 | Marquesas | Fatu Hiva | 10°27.5' S - 138°41.1' W | 870 |
| 376 | 29/01/91 | Marquesas | Tahuata | 09°55.7' S - 139°08.3' W | 430 |
| 377 | 29/01/91 | Marquesas | Tahuata | 09°55.0' S - 139°08.6' W | 700 |
| 378 | 29/01/91 | Marquesas | Tahuata | 09°53.7' S - 139°09.2' W | 950 |
| 379 | 30/01/91 | Marquesas | Hiva Oa | 09°50.3' S - 138°58.0' W | 430 |
| 380 | 30/01/91 | Marquesas | Hiva Oa | 09°50.7' S - 138°57.6' W | 750 |
| 381 | 30/01/91 | Marquesas | Hiva Oa | 09°51.1' S - 138°57.5' W | 1000 |
| 382 | 09/03/91 | Tuamotu | Moruroa | 21°46.4' S - 138°53.5' W | 400 |
| 383 | 09/03/91 | Tuamotu | Moruroa | 21°46.2' S - 138°54.0' W | 600 |
| 384 | 09/03/91 | Tuamotu | Moruroa | 21°46.1' S - 138°54.4' W | 800 |
| 385 | 11/03/91 | Tuamotu | Moruroa | 21°50.6' S - 138°46.4' W | 417 |
| 386 | 11/03/91 | Tuamotu | Moruroa | 21°51.0' S - 138°47.0' W | 590 |
| 387 | 11/03/91 | Tuamotu | Moruroa | 21°50.8' S - 138°46.8' W | 632 |
| 388 | 13/03/91 | Tuamotu | Fangataufa | 22°12.3' S - 138°46.5' W | 409 |
| 389 | 13/03/91 | Tuamotu | Fangataufa | 22°12.5' S - 138°47.3' W | 550 |
| 390 | 13/03/91 | Tuamotu | Fangataufa | 22°15.1' S - 138°46.2' W | 645 |
| 391 | 14/03/91 | Tuamotu | Fangataufa | 22°16.2' S - 138°43.4' W | 370 |
| 392 | 14/03/91 | Tuamotu | Fangataufa | 22°16.6' S - 138°43.9' W | 635 |
| 393 | 14/03/91 | Tuamotu | Fangataufa | 22°15.1' S - 138°46.2' W | 560 |
| 394 | 15/03/91 | Tuamotu | Fangataufa | 22°12.9' S - 138°42.6' W | 580 |
| 395 | 15/03/91 | Tuamotu | Fangataufa | 22°15.5' S - 138°42.9' W | 660 |
| 396 | 17/03/91 | Tuamotu | Moruroa | 21°53.0' S - 138°51.1' W | 470 |
| 397 | 17/03/91 | Tuamotu | Moruroa | 21°53.3' S - 138°51.6' W | 680 |
| 398 | 19/03/91 | Tuamotu | Moruroa | 21°53.7' S - 139°02.0' W | 480 |
| 399 | 19/03/91 | Tuamotu | Moruroa | 21°54.0' S - 139°01.5' W | 670 |
| 400 | 24/03/91 | Tuamotu | Maria | 22°01.1' S - 136°12.6' W | 460 |
| 401 | 24/03/91 | Tuamotu | Maria | 21°59.8' S - 136°12.0' W | 610 |
| 402 | 25/03/91 | Tuamotu | Marutea Sud | 21°30.8' S - 135°38.4' W | 380 |
| 403 | 25/03/91 | Tuamotu | Marutea Sud | 21°30.7' S - 135°38.8' W | 550 |
| 404 | 25/03/91 | Tuamotu | Marutea Sud | 21°30.5' S - 135°39.0' W | 650 |
| 405 | 06/05/91 | Society | Huahine | 16°45.8' S - 151°03.8' W | 310 |
| 406 | 06/05/91 | Society | Huahine | 16°45.1' S - 151°03.9' W | 530 |
| 407 | 06/05/91 | Society | Huahine | 16°44.4' S - 151°03.9' W | 690 |
| 408 | 07/05/91 | Society | Raiatea | 16°42.8' S - 151°25.8' W | 310 |
| 409 | 07/05/91 | Society | Raiatea | 16°43.2' S - 151°25.5' W | 440 |
| 410 | 07/05/91 | Society | Raiatea | 16°43.6' S - 151°24.7' W | 650 |
| 411 | 09/05/91 | Society | Raiatea | 16°40.0' S - 151°25.3' W | 230 |
| 412 | 09/05/91 | Society | Raiatea | 16°40.3' S - 151°25.5' W | 400 |
| 413 | 09/05/91 | Society | Raiatea | 16°41.3' S - 151°25.2' W | 650 |
| 414 | 10/05/91 | Society | Bora Bora | 16°30.3' S - 151°41.5' W | 390 |
| 415 | 10/05/91 | Society | Bora Bora | 16°30.7' S - 151°41.3' W | 500 |
| 416 | 10/05/91 | Society | Bora Bora | 16°31.3' S - 151°41.0' W | 700 |
| 417 | 13/05/91 | Society | Tupuai | 16°14.5' S - 151°47.1' W | 245 |
| 418 | 13/05/91 | Society | Tupuai | 16°14.2' S - 151°46.4' W | 500 |
| 419 | 13/05/91 | Society | Tupuai | 16°13.3' S - 151°47.9' W | 690 |
| 420 | 07/08/91 | Australs | Maria (Australs) | 21°47.3' S - 154°42.4' W | 110 |
| 421 | 07/08/91 | Australs | Maria (Australs) | 21°47.7' S - 154°43.4' W | 500 |

| | | | | | |
|-----|----------|-----------|--------------------------|--------------------------|------|
| 422 | 07/08/91 | Australs | Maria (Australs) | 21°47.9' S - 154°43.8' W | 680 |
| 423 | 10/08/91 | Australs | Rurutu | 22°29.3' S - 151°21.6' W | 80 |
| 424 | 10/08/91 | Australs | Rurutu | 22°29.3' S - 151°21.9' W | 490 |
| 425 | 10/08/91 | Australs | Rurutu | 22°29.3' S - 151°22.2' W | 840 |
| 426 | 12/08/91 | Australs | Tubuai | 23°18.6' S - 149°29.7' W | 840 |
| 427 | 12/08/91 | Australs | Tubuai | 23°19.0' S - 149°29.3' W | 485 |
| 428 | 12/08/91 | Australs | Tubuai | 23°19.2' S - 149°28.9' W | 65 |
| 429 | 17/08/91 | Australs | Rapa | 27°36.8' S - 144°16.5' W | 50 |
| 430 | 17/08/91 | Australs | Rapa | 27°36.2' S - 144°16.3' W | 290 |
| 431 | 17/08/91 | Australs | Rapa | 27°35.3' S - 144°15.5' W | 870 |
| 432 | 18/08/91 | Australs | Rapa | 27°36.8' S - 144°16.2' W | 155 |
| 433 | 18/08/91 | Australs | Rapa | 27°36.4' S - 144°16.2' W | 485 |
| 434 | 18/08/91 | Australs | Rapa | 27°35.5' S - 144°15.8' W | 720 |
| 435 | 19/08/91 | Australs | Marotiri | 27°52.5' S - 143°32.0' W | 760 |
| 436 | 12/11/94 | Tuamotu | Moruroa | 21°51.1' S - 139°00.0' W | 390 |
| 437 | 14/11/94 | Tuamotu | Fangataufa | 22°12.2' S - 138°46.2' W | 220 |
| 438 | 14/11/94 | Tuamotu | Fangataufa | 22°12.3' S - 138°46.6' W | 410 |
| 439 | 14/11/94 | Tuamotu | Fangataufa | 22°12.9' S - 138°47.6' W | 600 |
| 440 | 15/11/94 | Tuamotu | Fangataufa | 22°14.1' S - 138°47.7' W | 650 |
| 441 | 15/11/94 | Tuamotu | Fangataufa | 22°14.1' S - 138°47.4' W | 460 |
| 442 | 15/11/94 | Tuamotu | Fangataufa | 22°14.1' S - 138°46.9' W | 360 |
| 443 | 16/11/94 | Tuamotu | Fangataufa | 22°16.1' S - 138°42.6' W | 190 |
| 444 | 16/11/94 | Tuamotu | Fangataufa | 22°16.3' S - 138°42.8' W | 500 |
| 445 | 16/11/94 | Tuamotu | Fangataufa | 22°16.3' S - 138°43.4' W | 600 |
| 446 | 17/11/94 | Tuamotu | Fangataufa | 22°16.4' S - 138°46.2' W | 610 |
| 447 | 17/11/94 | Tuamotu | Fangataufa | 22°17.1' S - 138°46.0' W | 330 |
| 448 | 18/11/94 | Tuamotu | Moruroa | 21°48.4' S - 138°48.9' W | 340 |
| 449 | 18/11/94 | Tuamotu | Moruroa | 21°48.1' S - 138°42.2' W | 600 |
| 450 | 20/11/94 | Tuamotu | Moruroa | 21°52.4' S - 139°03.1' W | 640 |
| 451 | 20/11/94 | Tuamotu | Moruroa | 21°53.1' S - 139°03.4' W | 450 |
| 452 | 20/11/94 | Tuamotu | Moruroa | 21°53.2' S - 139°02.9' W | 330 |
| 453 | 22/11/94 | Tuamotu | Moruroa | 21°53.1' S - 138°51.3' W | 235 |
| 454 | 22/11/94 | Tuamotu | Moruroa | 21°53.1' S - 138°51.9' W | 490 |
| 455 | 22/11/94 | Tuamotu | Moruroa | 21°53.1' S - 138°52.7' W | 650 |
| 456 | 25/11/94 | Tuamotu | Moruroa | 21°53.7' S - 139°01.6' W | 320 |
| 457 | 25/11/94 | Tuamotu | Moruroa | 21°53.9' S - 139°01.3' W | 450 |
| 458 | 25/11/94 | Tuamotu | Moruroa | 21°54.1' S - 139°01.0' W | 635 |
| 459 | 28/11/94 | Tuamotu | Moruroa | 21°46.7' S - 138°54.7' W | 300 |
| 460 | 28/11/94 | Tuamotu | Moruroa | 21°46.8' S - 138°55.0' W | 480 |
| 461 | 28/11/94 | Tuamotu | Moruroa | 21°46.9' S - 138°55.8' W | 800 |
| 462 | 20/03/95 | Australs | Rapa | 27°35.6' S - 144°16.7' W | 70 |
| 463 | 20/03/95 | Australs | Rapa | 27°35.0' S - 144°16.3' W | 510 |
| 464 | 20/03/95 | Australs | Rapa | 27°34.2' S - 144°15.7' W | 770 |
| 465 | 21/03/95 | Australs | Rapa | 27°35.9' S - 144°27.6' W | 765 |
| 466 | 21/03/95 | Australs | Rapa | 27°35.6' S - 144°26.8' W | 520 |
| 467 | 21/03/95 | Australs | Rapa | 27°35.9' S - 144°26.1' W | 115 |
| 468 | 22/03/95 | Australs | Rapa | 27°32.4' S - 144°24.4' W | 600 |
| 469 | 22/03/95 | Australs | Rapa | 27°32.4' S - 144°23.5' W | 500 |
| 470 | 22/03/95 | Australs | Rapa | 27°32.6' S - 144°22.4' W | 105 |
| 471 | 23/03/95 | Australs | Rapa | 27°34.6' S - 144°25.4' W | 110 |
| 472 | 10/04/95 | Tuamotu | Moruroa | 21°46.9' S - 138°55.0' W | 285 |
| 473 | 10/04/95 | Tuamotu | Moruroa | 21°47.0' S - 138°55.5' W | 465 |
| 474 | 10/04/95 | Tuamotu | Moruroa | 21°47.0' S - 138°55.5' W | 800 |
| 475 | 11/04/95 | Tuamotu | Moruroa | 21°51.2' S - 139°00.6' W | 250 |
| 476 | 11/04/95 | Tuamotu | Moruroa | 21°51.3' S - 139°01.2' W | 470 |
| 477 | 11/04/95 | Tuamotu | Moruroa | 21°51.3' S - 139°01.7' W | 800 |
| 478 | 12/04/95 | Tuamotu | Moruroa | 21°51.0' S - 138°58.3' W | 310 |
| 479 | 12/04/95 | Tuamotu | Moruroa | 21°51.3' S - 138°58.8' W | 480 |
| 480 | 12/04/95 | Tuamotu | Moruroa | 21°50.8' S - 138°59.2' W | 1000 |
| 481 | 13/05/95 | Tuamotu | Moruroa | 21°47.9' S - 138°55.9' W | 210 |
| 482 | 13/05/95 | Tuamotu | Moruroa | 21°48.0' S - 138°56.2' W | 510 |
| 483 | 13/05/95 | Tuamotu | Moruroa | 21°48.0' S - 138°56.8' W | 1010 |
| 484 | 24/04/95 | Tuamotu | Fangataufa | 22°11.8' S - 138°45.4' W | 250 |
| 485 | 24/04/95 | Tuamotu | Fangataufa | 22°11.7' S - 138°44.3' W | 500 |
| 486 | 24/04/95 | Tuamotu | Fangataufa | 22°11.6' S - 138°43.5' W | 1010 |
| 487 | 25/04/95 | Tuamotu | Fangataufa | 22°14.1' S - 138°47.2' W | 310 |
| 488 | 25/04/95 | Tuamotu | Fangataufa | 22°14.4' S - 138°46.7' W | 510 |
| 489 | 25/04/95 | Tuamotu | Fangataufa | 22°15.2' S - 138°46.6' W | 1000 |
| 490 | 26/05/95 | Tuamotu | Fangataufa | 22°16.3' S - 138°43.7' W | 310 |
| 491 | 26/05/95 | Tuamotu | Fangataufa | 22°16.7' S - 138°44.3' W | 420 |
| 492 | 26/05/95 | Tuamotu | Fangataufa | 22°17.2' S - 138°44.2' W | 990 |
| 493 | 09/02/96 | Marquesas | Nuku Hiva (baie Taiohae) | 09°00.6' S - 140°06.1' W | 665 |
| 494 | 09/02/96 | Marquesas | Nuku Hiva (baie Taiohae) | 08°57.8' S - 140°06.1' W | 230 |
| 495 | 11/02/96 | Marquesas | Nuku Hiva (baie Anaho) | 08°45.4' S - 140°03.7' W | 230 |
| 496 | 02/05/96 | Tuamotu | Moruroa | 21°50.7' S - 138°57.7' W | 230 |
| 497 | 02/05/96 | Tuamotu | Moruroa | 21°50.8' S - 138°58.0' W | 290 |
| 498 | 05/05/96 | Tuamotu | Moruroa | 21°47.5' S - 138°55.9' W | 540 |

DREDGES

| | | | | | |
|-----|----------|-----------|-------------|----------------------------|------|
| D1 | 11/05/90 | Tuamotu | Hereheretue | 19°52.17' S - 145°00.30' W | 315 |
| D2 | 11/05/90 | Tuamotu | Hereheretue | 19°51.77' S - 145°00.87' W | 400 |
| D3 | 15/05/90 | Tuamotu | Moruroa | 21°51.84' S - 139°02.00' W | 420 |
| D4 | 15/05/90 | Tuamotu | Moruroa | 21°51.70' S - 139°01.80' W | 552 |
| D5 | 17/05/90 | Tuamotu | Moruroa | 21°51.50' S - 139°01.75' W | 635 |
| D6 | 17/05/90 | Tuamotu | Moruroa | 21°51.40' S - 139°01.70' W | 715 |
| D7 | 19/05/90 | Tuamotu | Moruroa | 21°51.70' S - 139°02.20' W | 796 |
| D8 | 19/05/90 | Tuamotu | Moruroa | 21°51.33' S - 139°02.00' W | 918 |
| D9 | 20/05/90 | Tuamotu | Moruroa | 21°51.46' S - 139°02.22' W | 918 |
| D10 | 21/05/90 | Tuamotu | Fangataufa | 22°13.00' S - 138°47.49' W | 340 |
| D11 | 21/05/90 | Tuamotu | Fangataufa | 22°12.90' S - 138°47.62' W | 598 |
| D12 | 23/05/90 | Tuamotu | Fangataufa | 22°12.34' S - 138°46.67' W | 800 |
| D13 | 24/05/90 | Tuamotu | Moruroa | 21°56.40' S - 139°02.60' W | 1014 |
| D14 | 24/05/90 | Tuamotu | Moruroa | 21°52.45' S - 139°02.50' W | 319 |
| D15 | 26/05/90 | Tuamotu | Morane | 23°09.30' S - 137°05.57' W | 298 |
| D16 | 26/05/90 | Tuamotu | Morane | 23°08.71' S - 137°09.32' W | 536 |
| D17 | 26/05/90 | Tuamotu | Morane | 23°09.41' S - 137°09.56' W | 812 |
| D18 | 27/05/90 | Gambier | Gambier | 23°00.15' S - 134°58.83' W | 802 |
| D19 | 27/05/90 | Gambier | Gambier | 23°00.36' S - 134°58.65' W | 530 |
| D20 | 01/06/90 | Tuamotu | Reao | 18°26.98' S - 136°27.33' W | 512 |
| D21 | 01/06/90 | Tuamotu | Reao | 18°27.71' S - 136°28.37' W | 701 |
| D22 | 02/06/90 | Tuamotu | Hao | 18°04.30' S - 141°01.32' W | 522 |
| D23 | 02/06/90 | Tuamotu | Hao | 18°04.20' S - 141°20.20' W | 705 |
| D24 | 07/06/90 | Tuamotu | Fakarava | 16°06.27' S - 145°49.18' W | 423 |
| D25 | 07/06/90 | Tuamotu | Fakarava | 16°07.33' S - 145°49.16' W | 398 |
| D26 | 07/06/90 | Tuamotu | Fakarava | 16°23.30' S - 146°52.87' W | 635 |
| D27 | 19/06/90 | Society | Moorea | 17°33.51' S - 149°54.23' W | 512 |
| D28 | 19/06/90 | Society | Moorea | 17°33.95' S - 149°53.49' W | 295 |
| D29 | 21/06/90 | Society | Raiatea | 16°42.74' S - 151°25.16' W | 698 |
| D30 | 21/06/90 | Society | Raiatea | 16°42.30' S - 151°25.36' W | 498 |
| D31 | 21/06/90 | Society | Raiatea | 16°41.66' S - 151°26.34' W | 280 |
| D32 | 23/06/90 | Society | Bora Bora | 16°28.37' S - 151°47.52' W | 562 |
| D33 | 24/06/90 | Society | Maupiti | 16°26.10' S - 152°18.52' W | 718 |
| D34 | 24/06/90 | Society | Maupiti | 16°25.59' S - 152°16.63' W | 540 |
| D35 | 24/06/90 | Society | Maupiti | 16°23.14' S - 152°17.10' W | 325 |
| D36 | 25/06/90 | Society | Bora Bora | 16°27.86' S - 151°47.24' W | 292 |
| D37 | 18/08/90 | Marquesas | Eiao | 11°21.98' S - 139°43.20' W | 614 |
| D38 | 24/08/90 | Marquesas | Eiao | 07°51.90' S - 140°40.11' W | 42 |
| D39 | 26/08/90 | Marquesas | Nuku Hiva | 08°45.22' S - 140°06.34' W | 541 |
| D40 | 26/08/90 | Marquesas | Nuku Hiva | 08°46.12' S - 140°06.74' W | 346 |
| D41 | 27/08/90 | Marquesas | Nuku Hiva | 08°59.72' S - 140°04.53' W | 571 |
| D42 | 27/08/90 | Marquesas | Nuku Hiva | 09°00.95' S - 140°05.69' W | 688 |
| D43 | 28/08/90 | Marquesas | Ua Pou | 09°16.65' S - 140°01.93' W | 816 |
| D44 | 28/08/90 | Marquesas | Ua Pou | 09°19.30' S - 140°03.60' W | 432 |
| D45 | 30/08/90 | Marquesas | Hiva Oa | 09°47.58' S - 139°11.63' W | 977 |
| D46 | 30/08/90 | Marquesas | Hiva Oa | 09°47.15' S - 139°09.93' W | 53 |
| D47 | 31/08/90 | Marquesas | Tahuata | 09°54.32' S - 139°06.51' W | 48 |
| D48 | 03/09/90 | Marquesas | Fatu Hiva | 10°30.73' S - 138°49.16' W | 99 |
| D49 | 03/09/90 | Marquesas | Fatu Hiva | 17°26.98' S - 138°39.45' W | 62 |
| D50 | 04/09/90 | Marquesas | Fatu Hiva | 10°32.31' S - 138°38.38' W | 150 |
| D51 | 15/10/90 | Tuamotu | Moruroa | 21°53.12' S - 139°02.62' W | 140 |
| D52 | 15/10/90 | Tuamotu | Moruroa | 21°53.09' S - 139°03.50' W | 306 |
| D53 | 17/10/90 | Tuamotu | Moruroa | 21°51.45' S - 139°01.98' W | 439 |
| D54 | 17/10/90 | Tuamotu | Moruroa | 21°51.81' S - 139°01.90' W | 512 |
| D55 | 18/10/90 | Tuamotu | Moruroa | 21°53.38' S - 139°02.84' W | 563 |
| D56 | 18/10/90 | Tuamotu | Moruroa | 21°54.35' S - 139°02.70' W | 656 |
| D57 | 19/10/90 | Tuamotu | Moruroa | 21°53.48' S - 139°02.25' W | 115 |
| D58 | 19/10/90 | Tuamotu | Moruroa | 21°53.67' S - 139°01.34' W | 152 |
| D59 | 19/10/90 | Tuamotu | Moruroa | 21°53.72' S - 139°00.60' W | 284 |
| D60 | 30/10/90 | Tuamotu | Tureia | 20°46.34' S - 138°34.17' W | 220 |
| D61 | 29/11/90 | Australs | Rurutu | 22°26.49' S - 151°23.70' W | 327 |
| D62 | 29/11/90 | Australs | Rurutu | 22°27.48' S - 151°23.58' W | 357 |
| D63 | 03/12/90 | Australs | Raevavae | 23°49.50' S - 147°40.91' W | 50 |
| D64 | 03/12/90 | Australs | Raevavae | 23°50.14' S - 147°41.90' W | 180 |
| D65 | 03/12/90 | Australs | Raevavae | 23°50.30' S - 147°42.25' W | 300 |
| D66 | 03/12/90 | Australs | Raevavae | 23°50.54' S - 147°42.73' W | 400 |
| D67 | 04/12/90 | Australs | Raevavae | 23°50.00' S - 147°42.65' W | 518 |
| D68 | 04/12/90 | Australs | Raevavae | 23°49.57' S - 147°41.63' W | 692 |
| D69 | 10/12/90 | Australs | Rimatara | 22°38.27' S - 152°49.38' W | 110 |
| D70 | 10/12/90 | Australs | Rimatara | 22°38.35' S - 152°49.45' W | 200 |
| D71 | 12/12/90 | Australs | Tubuai | 23°20.49' S - 146°33.10' W | 662 |
| D72 | 12/12/90 | Australs | Tubuai | 23°20.20' S - 149°31.71' W | 507 |
| D73 | 12/12/90 | Australs | Tubuai | 23°19.98' S - 149°30.98' W | 295 |
| D74 | 19/01/91 | Marquesas | Eiao | 07°59.81' S - 140°45.23' W | 155 |
| D75 | 19/01/91 | Marquesas | Eiao | 07°59.00' S - 140°44.50' W | 101 |

| | | | | | |
|-----|----------|-----------|-------------|----------------------------|-----|
| D76 | 19/01/91 | Marquesas | Eiao | 07°59.00' S - 140°48.00' W | 55 |
| D77 | 21/01/91 | Marquesas | Eiao | 07°56.70' S - 139°30.80' W | 54 |
| D78 | 21/01/91 | Marquesas | Eiao | 07°57.45' S - 139°31.45' W | 100 |
| D79 | 22/01/91 | Marquesas | Nuku Hiva | 08°57.62' S - 140°05.83' W | 59 |
| D80 | 22/01/91 | Marquesas | Nuku Hiva | 08°58.75' S - 140°05.80' W | 158 |
| D81 | 22/01/91 | Marquesas | Nuku Hiva | 08°58.55' S - 140°04.40' W | 138 |
| D82 | 24/01/91 | Marquesas | Nuku Hiva | 08°48.80' S - 140°05.00' W | 52 |
| D83 | 25/01/91 | Marquesas | Nuku Hiva | 08°47.60' S - 140°05.00' W | 140 |
| D84 | 25/01/91 | Marquesas | Nuku Hiva | 08°47.50' S - 140°04.20' W | 97 |
| D85 | 29/01/91 | Marquesas | Fatu Hiva | 10°29.40' S - 138°46.50' W | 100 |
| D86 | 29/01/91 | Marquesas | Fatu Hiva | 10°29.00' S - 138°40.18' W | 49 |
| D87 | 10/03/91 | Tuamotu | Moruroa | 21°46.92' S - 138°52.70' W | 160 |
| D88 | 12/03/91 | Tuamotu | Moruroa | 21°49.97' S - 138°46.53' W | 185 |
| D89 | 09/05/91 | Society | Raiatea | 16°43.14' S - 151°25.38' W | 508 |
| D90 | 09/05/91 | Society | Raiatea | 16°43.33' S - 151°25.47' W | 400 |
| D91 | 09/05/91 | Society | Raiatea | 16°43.17' S - 151°25.67' W | 309 |
| D92 | 12/05/91 | Society | Maupiti | 16°28.40' S - 151°14.00' W | 397 |
| D93 | 10/08/91 | Australs | Rurutu | 22°29.20' S - 151°21.60' W | 300 |
| D94 | 17/08/91 | Australs | Rapa | 27°35.30' S - 144°16.40' W | 300 |
| D95 | 21/08/91 | Australs | Thiers Bank | 26°40.00' S - 146°00.00' W | 30 |

LOUIS-JEAN

avenue d'Embrun, 05003 GAP cedex

Tél. : 92.53.17.00

Dépôt légal : 863 - Novembre 1996

Imprimé en France

Septembre 1996

SMSRB
Service Mixte de Surveillance Radiologique
et Biologique de l'homme et de l'environnement
BP 208, 91311 Montlhéry Cedex - France

Photo de couverture
Navire Marara, 43 m de long, au mouillage dans le lagon
de l'atoll de Makemo, Tuamotu
Cliché : Joseph Poupin

**Remarques de J. Poupin, réalisées au moment
de la numérisation de ce document (mai 2007),
non incluses dans le document original**

- Cet atlas peut être cité de la façon suivante :

Poupin, J., 1996. – *Atlas des crustacés marins profonds de Polynésie française. Récoltes du navire MARARA (1986/1996)*. Rapport du Service Mixte de Surveillance Radiologique et Biologique SMSRB. Editions Louis Jean, Gap, 56 pp., pl. 1-20.

Et pour la liste des stations, réalisée en collaboration avec l'un des commandants du navire *MARARA* :

Poupin, J. & Benard, M., 1996. Deep trap fishing in French Polynesia, station list of the fishing boat *MARARA*. In Poupin J., 1996, etc., pp. 50-59.

- Le document original a été numérisé avec un logiciel de reconnaissance de caractères. Les caractères mal transcrits ont été corrigés manuellement. Malgré le soin apporté à ce travail il peut subsister quelques minimes différences de formatage et/ou d'orthographe avec le document original.
- Depuis novembre 1996, date de la parution de cet Atlas, plusieurs taxons ont été décrits et/ou re-déterminés. Les corrections suivantes doivent être faites (Voir aussi la base de données Internet - Database of Crustacea (Decapoda and Stomatopoda), from Central Pacific Islands (French Polynesia, Pitcairn, Easter Island, Clipperton). <http://decapoda.free.fr>).

p. 4 – *Nematocarcinus undulatipes* Bate, 1888 = *Nematocarcinus combensis* Burukovsky, 2000. Voir :

Burukovsky, R. N., 2000. - Taxonomy of shrimps from the genus *Nematocarcinus* (Decapoda, Nematocarcinidae). 5 Redescription of *Nematocarcinus nudirostris* and description of *N. combensis*, *N. kaiensis*, and *N. subtilis*. *Zoologicheskii Zhurnal*, **79**(9): 1036-1044, fig. 1-4.

Burukovsky, R. N., 2006. - Taxonomy of *Nematocarcinus* (Decapoda, Nematocarcinidae) species from waters off the Marquesas. *Zoologicheskii Zhurnal*, **85**(9): 1060-1066, fig. 1-3.

p. 10, 12 – *Plesionika* sp. nov. 1 = *Plesionika erythrocyclus* Chan & Crosnier, 1997 ; *Plesionika* sp. nov. 2 = *Plesionika picta* Chan & Crosnier, 1997 ; *Plesionika* sp. nov. 3 = *Plesionika poupini* Chan & Crosnier, 1997 ; *Plesionika* sp. nov. 4 = *Plesionika protati* Chan & Crosnier, 1997 ; *Plesionika* sp. nov. 5 = *Plesionika payeni* Chan & Crosnier, 1997. Voir :

Chan, T. Y. & Crosnier, A., 1997. - Crustacea Decapoda: deep-sea shrimps of the genus *Plesionika* Bate, 1888 (Pandalidae) from French Polynesia, with descriptions of five new species. In Crosnier A. (ed.), Résultats des campagnes MUSORSTOM, volume 18. *Mémoires du Muséum national d'Histoire naturelle*, Paris (A), **176**: 187-234, fig. 1-41.

p. 12 – *Enoplometopus* sp. nov. = *Enoplometopus crosnieri* Chan & Yu, 1998. Voir :

Chan, T. Y. & Yu, H. P., 1998. - A new reef lobster of the genus *Enoplometopus* A. Milne-Edwards, 1862 (Decapoda, Nephropoidea) from the western and southern Pacific. *Zoosystema*, **20**(2): 183-192, fig. 1-2.

p. 14 – *Hoplometopus* sp. nov. = *Enoplometopus holthuisi* Gordon, 1968 ; *Hoplometopus gracilipes* de Saint Laurent, 1988 = *Enoplometopus gracilipes* de Saint Laurent, 1988. Voir :

Poupin, J., 2003. - Reef lobsters *Enoplometopus* from French Polynesia (Decapoda, Enoplometopidae). *Zoosystema*, **25**(4): 643-664, fig. 1-8.

p. 16 – *Scyllarus aurora* Holthuis, 1981 = *Galearctus aurora* (Holthuis, 1982) ; *Scyllarus rapanus* Holthuis, 1993 = *Galearctus rapanus* (Holthuis, 1993). Voir :

Holthuis, L. B., 2002. - The Indo-Pacific scyllarine lobsters (Crustacea, Decapoda, Scyllaridae). *Zoosystema*, **24**(3): 499-683, fig. 1-69.

p. 18 – *Nematocarcinus* cf. *spinulosensoris* McLaughlin & Brock, 1974 = *Nematopagurus spinulosensoris* McLaughlin & Brock, 1974. Voir :

McLaughlin, P. A., 2004. - A review of the hermit crab genus *Nematopagurus* A. Milne-Edwards and Bouvier, 1892, and the descriptions of five new species (Crustacea: Decapoda: Paguridae). In Marshall B. & Richer de Forges B. (eds), Tropical Deep-Sea Benthos, volume 23. *Mémoires du Muséum national d'Histoire naturelle*, **191**: 151-229, fig. 1-26.

p. 20 – *Sympagurus boletifer* (de Saint Laurent, 1972) = *Paragiopagurus boletifer* (de Saint Laurent, 1972) ; *Sympagurus bougainvillei* Lemaitre, 1994 = *Paragiopagurus bougainvillei* (Lemaitre, 1994) ; *Sympagurus tuamotu* Lemaitre, 1994 = *Oncopagurus tuamotu* (Lemaitre, 1994). Voir :

Lemaitre, R., 1996. - Hermit crabs of the family Parapaguridae (Crustacea: Decapoda: Anomura) from Australia: species of *Strobopagurus* Lemaitre, 1989, *Sympagurus* Smith, 1883 and two new genera. *Records of the Australian Museum*, **48**: 163-221, fig. 1-28.

p. 22 – *Munida elegantissima* de Man, 1902 = *Raymunida cagnetei* Macpherson & Machordom, 2000. Voir :

Macpherson, E. & Machordom, A., 2000. - *Raymunida*, new genus (Decapoda: Anomura: Galatheidae) from the Indian and Pacific oceans. *Journal of Crustacean Biology*, **20**(Special number 2): 253-258.

p. 24 – *Munida* sp. cf. *pilosimanus* Baba, 1969 = *Agononida aequabilis* Macpherson, 2006 ; *Munida* sp. cf. *solae* Baba, 1986 = *Agononida imitata* Macpherson, 2006. Voir :

Macpherson, E., 2006. - Galatheidae (Crustacea, Decapoda) from the Austral Islands, Central Pacific. In Richer de Forges B. & Justine J.-L. (eds), Tropical Deep-Sea Benthos, volume 24. *Mémoires du Muséum national d'Histoire naturelle*, **193**: 285-333, fig. 1-18.

p. 24 – *Sadayoshia* aff. *edwardsii* Miers, 1884 = *Sadayoshia edwardsii* Miers, 1884. Voir :

Baba, K., 2005. - Deep-sea Chirostylid and Galatheid Crustaceans (Decapoda: Anomura) from the Indo-Pacific, with a list of species. In Wolff T. (ed.) *Galathea Reports*, **20**: 1-317, fig. 1-94.

p. 26 – *Albunea* sp. cf. *symnysta* (Linné, 1758) = *Albunea marquisiana* Boyko, 2000. Voir :

Boyko, C. B., 2000. - The Hippoidea (Decapoda, Anomura) of the Marquises Islands, with description of a new species of *Albunea*. *Zoosystema*, **22**(1): 107-116.

p. 26 – *Dynomene tanensis* Yokoya, 1933 = *Metadynomene* sp. nov. aff. *tanensis* (Yokoya, 1933). Voir :

McLay, C. L. & Ng, P. K. L., 2005. - On a collection of Dromiidae and Dynomenidae from the Philippines, with description of a new species of *Hirsutodynomene* McLay, 1999 (Crustacea: Decapoda: Brachyura). *Zootaxa*, **1029**: 1-30, fig. 1-7.

p. 28 – *Hypsophrys* aff. *murotoensis* Sakai, 1979 = *Lamoha murotoensis* (Sakai, 1979) ; *Hypsophrys inflata* Guinot & Richer de Forges, 1981 = *Lamoha inflata* (Guinot & Richer de Forges, 1981) ; *Hypsophrys personata* Guinot & Richer de Forges, 1981 = *Lamoha personata* (Guinot & Richer de Forges, 1981). Voir :

Ng, P. K. L. & Wang, C.-H., 2001. - Notes on two species of deep-water porter crabs of the genus *Lamoha* (Crustacea: Decapoda: Brachyura: Homolidae) from the Pacific. *Journal of the national Taiwan Museum*, **54**(2): 13-24, fig. 1-5

p. 28 – *Latreillia* aff. *phalangium* de Haan = *Latreillia metanesa* Williams, 1982. Voir :

Castro, P., Williams, A. B. & Cooper, L. L., 2003. - Revision of the family Latreilliidae Stimpson, 1858 (Crustacea, Decapoda, Brachyura). *Zoosystema*, **25**(4): 601-642, fig. 1-14.

p. 30 – *Calappa* sp. nov. = *Calappa sebastieni* Galil, 1997. Voir :

Galil, B. S., 1997. - Crustacea, Decapoda: A revision of the Indo-Pacific species of the genus *Calappa* Weber, 1795 (Calappidae). In Crosnier A. (ed.), Résultats des campagnes MUSORSTOM, volume 18. *Mémoires du Muséum national d'Histoire naturelle*, Paris (A), **176**: 271-335, fig. 1-35.

p. 30 – *Randallia serenei* Richer de Forges, 1983 = *Tanaoa distinctus* (Rathbun, 1893). Voir :

Galil, B.S., 2003. - Four new genera of leucosiid crabs (Crustacea: Brachyura: Leucosiidae) for three new species and nine species previously in the genus *Randallia* Stimpson, 1857, with a redescription of the type species, *R. ornata* (Randall, 1939). *Proceedings of the Biological Society of Washington*, **116**(2): 395-422, fig. 1-5.

p. 32 – *Parthenope contrarius* (Herbst, 1796) = *Rhinolambrus contrarius* (Herbst, 1796) ou peut être *R. longispinis* Miers, 1879. Voir :

Tan, S.-H., Huan, J.-F. & Ng, P. K.-L., 1999. - Crabs of the family Parthenopidae (Crustacea: Decapoda: Brachyura) from Taiwan. *Zoological Studies*, **38**(2): 196-206, fig. 1-13.

p. 32 – *Parthenope poupini* Garth, 1992 = *Garthambrus poupini* (Garth, 1993) ; *Parthenope stellata* Rathbun, 1906 = *Garthambrus stellata* (Rathbun, 1906). Voir :

Ng, P. K. L., 1996. - *Garthambrus*, a new genus of deep water parthenopid crabs. (Crustacea: Decapoda: Brachyura) from the Indo-Pacific, with description of a new species from the Seychelles. *Zoologische Mededeelingen*, **70**: 155-168, fig. 1-5.

p. 34 – *Intesius* sp. nov. = *Intesius crosnieri* Davie, 1998. Voir :

Davie, P. J. F., 1998. - A new species of *Intesius* (Crustacea, Decapoda, Goneplacidae) from the deep water of French Polynesia. *Zoosystema*, **20**(2): 221-227, fig. 1-4.

p. 36 – *Parathranites hexagonum* Rathbun, 1906 = *Parathranites parahexagonum* Crosnier, 2002. Voir :

Crosnier, A., 2002. - Révision du genre *Parathranites* (Crustacea, Brachyura, Portunidae). *Zoosystema* , **24**(4): 799-825, fig. 1-11.

p. 36 – *Portunus nipponensis* Sakai, 1938 = *Laleonectes nipponensis* (Sakai, 1938) ; *Portunus* sp. nov. cf. *nipponensis* = *Laleonectes stridens* Crosnier & Moosa, 2002 (en partie, seulement les localités, mais pas la photographie qui est celle d'un *L. nipponensis* de l'île de Rapa, à 110 m). Voir :

Crosnier, A. & Moosa, M. K., 2002. - Trois Portunidae (Crustacea, Decapoda, Brachyura) nouveaux de Polynésie française. *Zoosystema*, **24**(2): 385-399, fig. 1-7.

p. 36 – *Thalamita picta* Stimpson, 1858 = *Thalamita multispinosa* Stephenson & Rees, 1967 (en partie, seulement le spécimen photographié qui est de l'île de Raiatea, 130 m) ; *Thalamita spinifera* Borradaile, 1903 = *Charybdis rathbuni* Leene, 1938 (en partie, seulement le spécimen mentionné de Makemo). Voir :

Crosnier, A., 2002. - Portunidae (Crustacea, Decapoda, Brachyura) de Polynésie française, principalement des îles Marquises. *Zoosystema*, **24**(2): 401-449, fig. 1-28.

p. 42 – *Euchirograpsus* sp. nov. = *Euchirograpsus tuerkayi* Crosnier, 2001. Voir :

Crosnier, A., 2001. - Grapsidae (Crustacea, Decapoda, Brachyura) d'eau profonde du Pacifique sud-ouest. *Zoosystema*, **23**(4): 783-796.
