



Cincér az indonéziai Sulawesiről

Merkl Ottó

Állattár

Bogárgyűjtemény



Tmesisternus rafaellae

Lansberge, 1885



A *Tmesisternus rafaellae*
kizárólag az indonéziai
Sulawesi (Celebesz)
szigetének esőerdeiben
honos.

Tana Toraja
Sulawesi
IX '95

Tmesisternus
rafaellae
Lansberge, 1885



A *Tmesisternus*-fajok elterjedése

A 300 *Tmesisternus*-faj Jávától a Salamon-szigetekig és Ausztrália legészakibb részéig terjedt el. Ilyen nagy fajszerű csoporthoz képest ez az elterjedési terület kicsinek számít.





Neu
Tm Pommernimi
yorkensis r airm.
det. Breuning 1952

Tmesisternus schaumii yorkensis

Új-Britannia

Tmesisternus adpersus

Új-Guinea

A *Tmesisternus*-fajok egy része feltűnő, színpompás bogár, mások álcázó mintázatukkal beleolvadnak a környezetükbe.



N
Astrozabe-
a Rhode.
Breuning det.



N. Guinea
Tm Papua
politus Blanch.
det. Breuning 1952

Tmesisternus politus

Új-Guinea



Ceram
J.Mo
C. Ribbe 1884.
lep... tasc.
det. Breuning 1952

Tmesisternus lepidus

Indonézia: Seram

Egyes *Tmesisternus*-fajok egymást vagy más bogárcsaládok rossz ízű, esetleg mérgező tagjait utánozzák.

Tmesisternus-fajok a gyűjteményünkben

A Magyar Természettudományi Múzeumban 52 *Tmesisternus*-faj példányai találhatóak. Jelentős részüket Bíró Lajos és Balogh János gyűjtötte Pápua Új-Guineában.



Tmesisternus-gyűjteményünk csere útján is gyarapodott. Így jutottunk hozzá az egyik legnagyobb méretű, 40 milliméteres fajhoz is.

Tmesisternus pseudosuperans

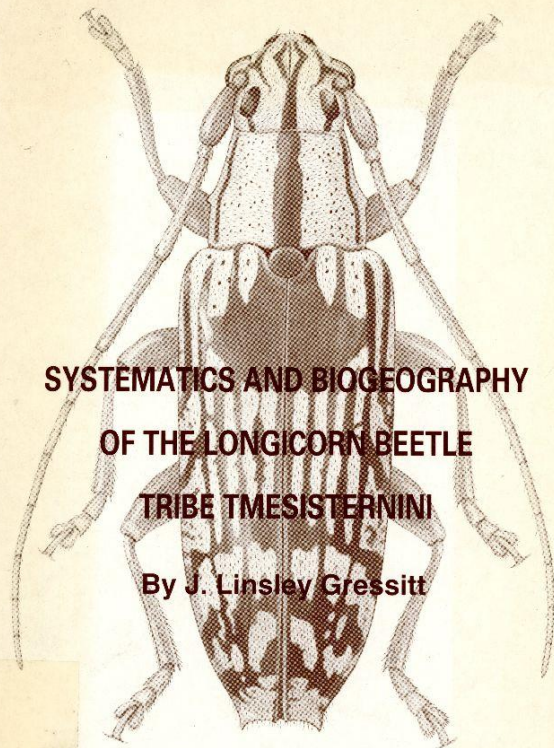
Új-Guinea



Ebbe a rokonsági körbe tartozik a **Doherty-cincér** (*Tmesisternus dohertyi*) is, amely már szerepel a Natural Europe Project tárgyai között.



<http://www.europeana.eu/portal/record/2023901/4E524A86377476DC7D5107BC8F786C9E279722F9.html>



**SYSTEMATICS AND BIOGEOGRAPHY
OF THE LONGICORN BEETLE
TRIBE TMESISTERININI
By J. Linsley Gressitt**

**SYSTEMATICS AND BIOGEOGRAPHY OF
THE LONGICORN BEETLE TRIBE
TMESISTERININI^{1, 2}**

By J. Linsley Gressitt³

Abstract. The range of the cerambycid (lamiine) tribe Tmesisternini essentially covers the area known as Melanesia plus Wallacea (in the original sense—Sulawesi, Lesser Sunda Is), as well as Maluku, the south fringe of the Sunda Is and the NE fringe of Australia. The group has not yet been recorded from Vanuatu (New Hebrides) or Fiji, though it is known from New Caledonia. The tribe comprises 15 genera and 422 species, of which 1 genus and 99 species are described as new in this paper. The great majority of the species occur in New Guinea, with distribution now known as follows: New Guinea mainland, 291 species; New Guinea offshore islands, 42; Aru, 19; Kei, 6; Maluku, 35; Sulawesi, 9; Sunda Is, 2; Lesser Sunda Is, 14; Bismarcks, 20; Solomon Is, 12; New Caledonia, 11; Australia, 19. Relatives of this tribe are mostly concentrated in New Caledonia, Wallacea (broad sense including Philippines), SE Asia, Japan, Sri Lanka, Micronesia, Samoa, Fiji and New Zealand, with areas in between, including NE Australia. Several of the Tmesisternini have been recorded as borers of living cacao trees. Original host-plants probably include many rain forest tree species, but several bore in larger ferns, including bracken and tree-fern petioles.

INTRODUCTION

The tribe Tmesisternini of the longicorn subfamily Lamiinae is unique in some respects and presents some interesting problems relating especially to evolution and biogeography. As discussed in greater detail in the last section of this monograph, the eventual elucidation of the origin and history of this group should prove an interesting subject. There are some baffling examples of remarkable mimicry of sympatric species, sometimes between species of different genera, similar in minute details of pattern, dorsally and ventrally.

Among the unique aspects of this group are the striking structural difference in the angle of the head, in contrast to other groups of lamiines other than the closely related tribes; the very striking sexual dimorphism in some; and the very limited geographic range for such a large group. With 422 species (99 of them newly described herein) and many more to be described later, the group is almost limited to the islands from Wallacea (original sense) to New Caledonia. It barely occurs in the Sunda Is and in NE Australia and is not yet known from Vanuatu (New Hebrides) or Fiji.

1. Partial results of grants to Bishop Museum from the US National Science Foundation (DEB76-06164, DEB-8016438). Also partially resulting from a Guggenheim fellowship and a Fulbright fellowship.

2. Author's preceding contribution on longicorns of this area was in *Pacific Insects* 1(1), 1959.

3. L. A. Bishop Distinguished Chair of Zoology, Dep. of Entomology, Bishop Museum, P.O. Box 19000-A, Honolulu, Hawaii, 96819, USA; and Wau Ecology Institute, P.O. Box 77, Wau, Papua New Guinea. Died April 26, 1982 in a plane crash in south China.

A *Tmesisternus*-fajokról és rokonaikról 1984-ben a honolulu-i Bishop Museum kiadásában összefoglaló könyv jelent meg, amely részben a Magyar Természettudományi Múzeum anyagán alapult.

Köszönjük, Anna!



A *Tmesisternus rafaelsi* két gyönyörűen preparált, hibátlan példányát **Dusnoki Anna** amatőr szarvasbogárgyűjtő, a Magyar Rovartani Társaság tagja ajándékozta múzeumunknak.



Források

A preparált példányok fényképeit Grabant Aranka, a többi fotót Merkl Ottó készítette.

Gressitt J.L. 1984: Systematics and biogeography of the Longicorn Beetle Tribe Tmesisternini. – *Pacific Insects Monograph* 41: 1–263.

Withaar G. 2013: The Flat Faced Longhorn Beetles (Coleoptera: Cerambycidae, Lamiinae) of Papua Indonesia. – *The Papua Insects Foundation*.

<http://www.papua-insects.nl/insect%20orders/Coleoptera/>

[Cerambycidae/Lamiinae/Lamiinae.htm](http://www.papua-insects.nl/insect%20orders/Coleoptera/Cerambycidae/Lamiinae/Lamiinae.htm) [Hozzáférés: 2013. január 24.]

