

# Distribución del ingreso y comercio exterior

Juan Pablo Góngora Pérez\*



Fuente: <http://www.freeimages.com/photo/484189>

En los albores de la economía como ciencia ya se mencionaba la importancia que podría tener el comercio internacional para las naciones. Sea bajo la concepción de ventajas absolutas (Adam Smith) o de acuerdo con el enfoque de ventajas relativas (David Ricardo), la premisa radica en que el comercio internacional abre el camino para un beneficio mutuo entre las naciones participantes.

Esta cooperación entre países trae consigo un incremento de la cantidad de producto generado en virtud de la especialización de cada país al asignar los recursos de una manera más eficiente. Luego entonces, tal especialización deriva en una división internacional

del trabajo, que a su vez incide en un mayor nivel de producto e ingreso mundial, siempre que el intercambio comercial permita la venta de excedentes productivos al exterior (exportaciones) y la adquisición de los bienes no generados en el interior (importaciones). Por lo tanto, el aumento de los niveles de exportaciones e importaciones genera a su vez un alza del nivel del desarrollo mundial.

Estos planteamientos teóricos han prevalecido durante mucho tiempo, incluso han sido perfeccionados por múltiples economistas relevantes (Mill, Marshall, Heckscher-Ohlin, Samuelson, entre otros),<sup>1</sup> en especial después de la Segunda Guerra Mundial, cuando las

grandes organizaciones internacionales buscaron con gran afán la generalización del libre comercio a nivel internacional.

En esta nota se discutirá esta perspectiva *versus* los datos observados en años recientes, para lo cual se ha preparado una concisa introducción, un resumen de la forma en la que se distribuye el ingreso de las naciones, una descripción de las características del comercio exterior de los países acordes con esta distribución, un análisis de los

\* [juanpablo.gongora@upaep.mx](mailto:juanpablo.gongora@upaep.mx)

<sup>1</sup> F. Steinberg, *La nueva teoría del comercio internacional y la política comercial estratégica*, Eumed.net, Madrid, 2004, p. 110, <[www.eumed.net/coursecon/libreria/](http://www.eumed.net/coursecon/libreria/)>.

### CUADRO 1. DIEZ ECONOMÍAS CON MENOR Y MAYOR INGRESO NACIONAL BRUTO PER CÁPITA, 2012 (dólares)

Bajo		Medio bajo		Medio alto		Alto	
R. D. del Congo	230	Senegal	1 030	Venezuela	12 460	Bermudas	104 590
Burundi	240	Mauritania	1 110	Hungría	12 380	Noruega	98 860
Malawi	320	Islas Salomón	1 130	Seychelles	12 260	Suiza	80 970
Liberia	370	Camerún	1 170	Brasil	11 630	Luxemburgo	71 620
Etiopía	380	Costa de Marfil	1 220	Turquía	10 830	Dinamarca	59 850
Nigeria	390	Pakistán	1 260	Gabón	10 040	Australia	59 360
Madagascar	430	Laos	1 270	Palaos	9 860	Suecia	55 970
Guinea	440	Yemen	1 270	Malasia	9 820	Estados Unidos	52 340
Uganda	440	Santo Tomé y P.	1 310	Kazajistán	9 780	Canadá	50 970
Eritrea	450	Zambia	1 350	<b>México</b>	<b>9 640</b>	Países Bajos	47 970

Fuente: Banco Mundial, <datos.bancomundial.org>.

resultados del comercio internacional conforme al saldo de la balanza comercial por estrato de ingreso y unas breves conclusiones.

#### Distribución del ingreso mundial

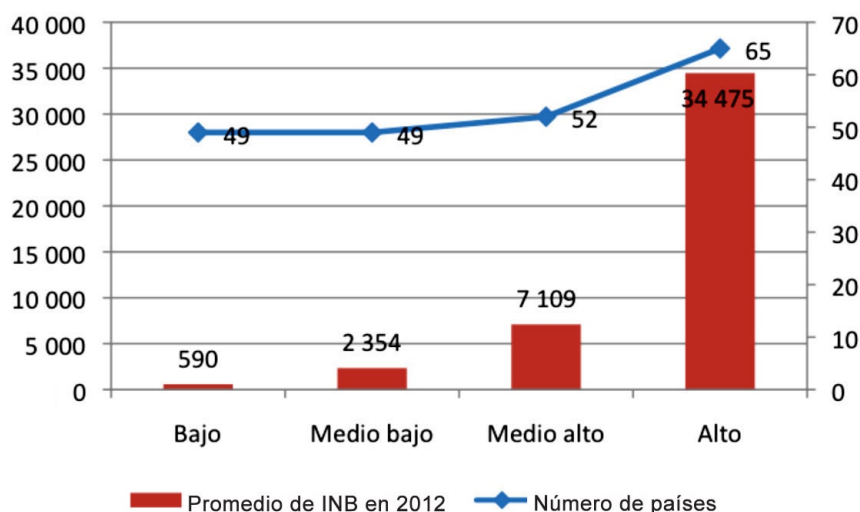
El Banco Mundial categoriza a los países en cinco estratos de nivel de ingreso

mediante el método Atlas, que utiliza el ingreso nacional bruto (INB) *per cápita* en dólares como eje de la estratificación (véase el cuadro 1).<sup>2</sup>

La clasificación muestra una notable desigualdad entre las naciones. Según los datos de 2012, los países de ingreso bajo tienen en promedio un INB *per cápita* de 590

dólares anuales; en contraste, los países de ingreso alto presentan un INB *per cápita* promedio de 34 475 dólares anuales. Tomando en cuenta que el INB *per cápita* promedio mundial es de 12 018 dólares anuales, tan sólo los países del estrato alto (65) están por arriba del promedio, lo que representa 30% del total de países (véase la gráfica 1).

Gráfica 1. Ingreso nacional bruto *per cápita* promedio por estrato, 2012 (dólares)



#### Datos del comercio internacional por estrato de ingreso

Dada la importancia del comercio internacional, no cabe la menor duda de que los gobiernos deben implementar una política estratégica que le sea benéfica a su nación y pueda con ello gozar de las bondades de este tipo de transacciones.

Sin embargo, como también ya ha sido señalado por economistas de cor-

<sup>2</sup> Grupo de ingresos: las economías se dividen de acuerdo con el INB *per cápita* de 2008, que se calcula usando el método Atlas del Banco Mundial. Los grupos son (en dólares de Estados Unidos): ingresos bajos, 1 035 o menos; ingresos medios bajos, 1 036 a 4 085; ingresos medios altos, 4 086 a 12 615; e ingresos altos, miembros de la Organización para la Cooperación y el Desarrollo Económicos (OCDE) o no, 12 616 o más.

Fuente: Banco Mundial, <datos.bancomundial.org>.

te no ortodoxo (Krugman<sup>3</sup> especialmente), el comercio internacional profundiza al mismo tiempo el grado de especialización de una economía en ciertas mercancías y, en consecuencia, una mayor dependencia externa, amén que existen ciertos países que históricamente carecen de un nivel de ingreso y se han especializado en la producción y la comercialización de mercancías con bajo valor agregado relativo. Este hecho reviste importancia, pues implica que aunque pueden encontrar cierto beneficio en el comercio internacional, el grado de especialización trae consigo que ciertos países que se especializan en la exportación de poco valor agregado y la importación de productos de alto valor, generen un déficit comercial y una transferencia de ingreso hacia los países especializados en la producción y el comercio de mercancías de alto valor agregado. En otras palabras, a la larga, los países más beneficiados son aquellos con mejores condiciones económicas internas, que les permiten tener una mayor

competitividad externa. Esta situación plantea las siguientes preguntas: ¿se trata de una característica esencial de la economía mundial actual?, ¿es tan sólo uno de los posibles resultados o escenarios puramente teóricos?

De acuerdo con la clasificación del Banco Mundial y utilizando los datos del porcentaje de exportaciones respecto al PIB, se puede observar (véase la gráfica 2) que en los países clasificados como de ingreso bajo el promedio del porcentaje de exportaciones en relación con su producto interno bruto es siempre menor a 30%. En cuanto al grupo de países de ingreso medio (alto y bajo), el porcentaje promedio oscila entre 33.7 y 46.6 por ciento, y nunca supera la cifra de 50%. En cambio, en la categoría de países de ingreso alto, el nivel de exportaciones respecto al PIB siempre es superior a 50% y tiene un punto máximo en el año 2012, en el que la cifra alcanzó el valor de 69.2%, que contrasta con el monto alcanzado por los países de ingreso bajo en el mismo año: 18.8 por ciento.

También hay que destacar que desde el año 2000 —con una serie de altibajos— la proporción de exportaciones como porcentaje del PIB de los países de ingreso bajo ha disminuido más de 4 puntos porcentuales, mientras que la cifra respectiva de los países de ingreso alto ha aumentado de forma muy considerable, al pasar de 54.9 a 69.2 por ciento, es decir, un incremento mayor a 14 puntos porcentuales.

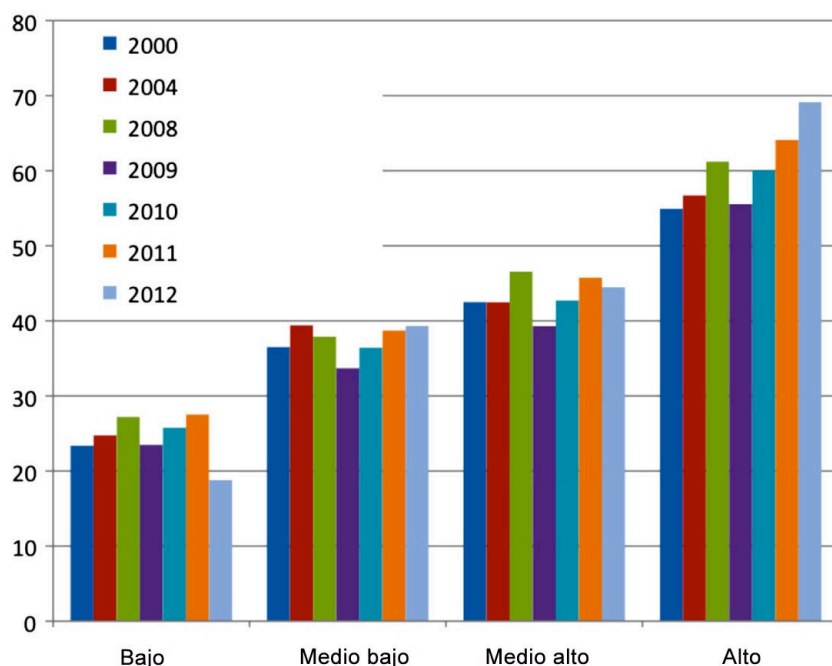
Las cifras mencionadas implican que mientras los países con menor grado de desarrollo económico han visto reducir su capacidad exportadora, los países más desarrollados, por el contrario, han fortalecido sus lazos comerciales internacionales.<sup>4</sup>

### Resultados de la balanza comercial por grupos de países

Otro de los rubros significativos es saber si los participantes en el comercio internacional logran obtener, o no, los beneficios esperados. Tomando como punto inicial el año 1960, la cantidad de países con superávit en relación con el total de países, por cada categoría, era similar: los países de ingreso medio eran aquellos con mayor cantidad de miembros superavitarios y los de ingreso bajo los de menor cantidad. Sin embargo, las cifras no eran tan discordantes (véase el cuadro 2).

Conforme se afianzaron las políticas de libre comercio alrededor del mundo, las diferencias comenzaron a ser más marcadas. La cantidad de países superavitarios en el estrato de ingreso bajo ha ido descendiendo. En 1970, 17% de los países del estrato bajo eran superavitarios, cifra que disminuyó a tan sólo 4% en 1980 y a únicamente 3% en el año 2010. En términos absolutos, en ese último año, sólo un país del estrato

Gráfica 2. Porcentaje promedio de exportaciones respecto al PIB por nivel de ingreso, 2000-2012



Fuente: Banco Mundial, <datos.bancomundial.org>.

<sup>3</sup> Paul Krugman, “La nueva teoría del comercio internacional y los países menos desarrollados”, *El Trimestre Económico*, Fondo de Cultura Económica, vol. LV, núm. 1, enero-marzo de 1988, pp. 41-66.

<sup>4</sup> Incluso si se hace la distinción entre países de ingreso alto miembros y no miembros de la OCDE, esta diferencia se hace aún más latente. Aquellos países no miembros de la OCDE presentan un mínimo de 65.9% y un máximo de 91.7% promedio de exportaciones respecto al PIB.

**CUADRO 2. SALDO DE LA BALANZA COMERCIAL POR ESTRATO DE PAÍSES Y NIVEL DE INGRESO, 1960-2012 (porcentajes)**

Año	1960		1970		1980	
	Déficit	Superávit	Déficit	Superávit	Déficit	Superávit
Países de ingreso bajo	79	21	83	17	96	4
Países de ingreso medio bajo	62	38	65	35	83	17
Países de ingreso medio alto	65	35	75	25	68	32
Países de ingreso alto	73	27	54	46	69	31
Total	70	30	68	32	77	23

Año	1990		2000		2010	
	Déficit	Superávit	Déficit	Superávit	Déficit	Superávit
Países de ingreso bajo	90	10	94	6	97	3
Países de ingreso medio bajo	85	15	74	26	80	20
Países de ingreso medio alto	59	41	63	37	63	37
Países de ingreso alto	42	58	42	58	36	64
Total	65	35	65	35	65	35

Año	2012	
	Déficit	Superávit
Países de ingreso bajo	100	0
Países de ingreso medio bajo	89	11
Países de ingreso medio alto	64	36
Países de ingreso alto	32	68
Total	65	35

Fuente: Banco Mundial, <datos.bancomundial.org>.

bajo presentaba saldo positivo de su balanza comercial (Sudán del Sur); en 2012, todos los países de estrato bajo fueron deficitarios. En cuanto al estrato de ingreso medio bajo, la situación tiene una tendencia similar: de contar con 38% de países superavitarios en 1960, en el año 2012 la cantidad se había reducido a 11%. Mientras tanto, las proporciones para los países de ingreso medio alto prácticamente no se han visto modificadas (en torno a 36% de países superavitarios). Por otro lado, los países de ingreso alto han revertido la situación de partida en el último medio siglo. En 1960, 27% de estos países presentaba superávit comercial; a partir de dicho año la cantidad de países de ingreso

alto que eran superavitarios comenzó a aumentar de manera sistemática, salvo por un periodo de explicable retroceso: 46% en 1970, 31% en 1980 (tras el colapso de los acuerdos de Bretton Woods), 58% en 1990 y 2000, y 68% en 2012. Los datos de nueva cuenta evidencian que los países de ingreso bajo no sólo no están logrando obtener un beneficio constante del comercio internacional, sino que, adicionalmente, tienden a transferir recursos hacia los países de ingreso alto.

En el mismo sentido, la gráfica 3 muestra los 10 países con mayor grado de integración con el comercio internacional, tanto en lo que respecta al nivel exportador como importador.

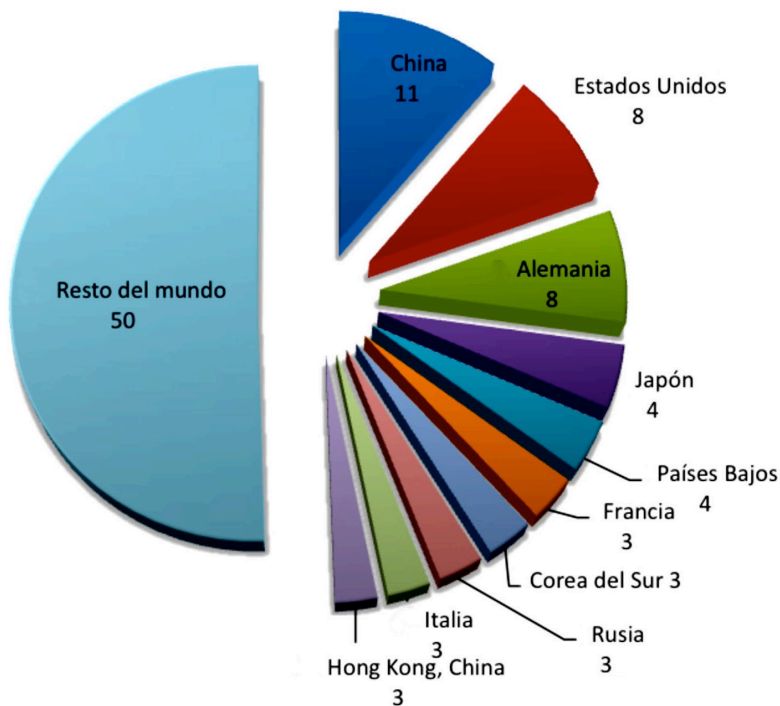
En el caso de las exportaciones, son 10 países los que en conjunto realizan 50% del monto total de las mismas, todos ellos de ingreso alto.<sup>5</sup> En el caso de las importaciones, la concentración es similar, excepto por Rusia, que es sustituido por la India, un país del estrato de ingreso medio bajo.

### Conclusiones

Una de las grandes discusiones dentro de la teoría ortodoxa del comercio internacional radica en que supone la inexistencia de comercio intraindustrial, además

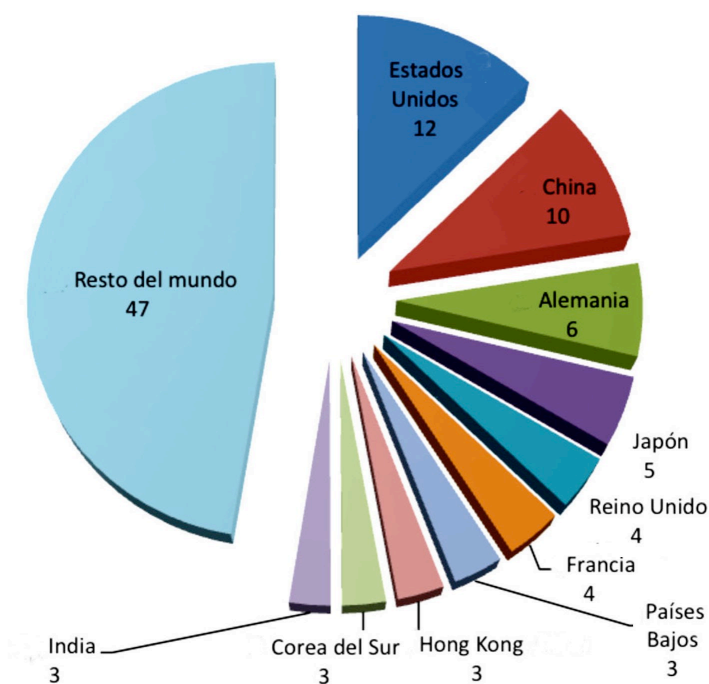
<sup>5</sup> Organización Mundial del Comercio, *Estadísticas del comercio internacional 2012*.

Gráfica 3. Principales economías exportadoras, 2012 (porcentajes)



Fuente: Organización Mundial del Comercio, *Estadísticas del comercio internacional 2012*.

Gráfica 4. Principales economías importadoras, 2012 (porcentajes)



Fuente: Organización Mundial del Comercio, *Estadísticas del comercio internacional 2012*.



Fuente: <http://www.freeimages.com/browse.phtml?f=download&id=1336617>

de partir de la premisa de la competencia perfecta. Ambos supuestos se encuentran actualmente lejos de la realidad. Si se toma en cuenta que la gran mayoría del comercio transfronterizo se realiza con productos no terminados y que son transportados entre diferentes países con el propósito de aprovechar las ventajas de factores entre cada uno de ellos, no sólo la red de comercio y de cadena de valor es más compleja, sino que la mayoría del comercio realizado se compo-

ne de mercancías de bajo valor agregado que son finalmente ensambladas en un país para luego volver a ser comercializadas como producto final. Luego entonces, aquellos países que generan una porción del producto final tienden a exportar una proporción menor a lo que importan. Desafortunadamente, el nivel de ingreso de estos países tiende a ser bajo. Sin embargo, tampoco es posible desechar de forma absoluta los beneficios de comerciar hacia el exterior. Lo que hay

que replantear es que, ante diferentes estructuras productivas, deben establecerse diferentes tipos de políticas, tanto comerciales como productivas. Para el caso de los países que se están viendo en desventaja y en consecuencia están aumentando la brecha de desigualdad en relación con los países de ingreso alto, es menester hacer el esfuerzo de integrar cadenas de valor completas en sus esquemas productivos para después exportar el producto final. 